

URZĄD STATYSTYCZNY W OLSZTYNIE



**ZMIANY STRUKTURALNE
GRUP PODMIOTÓW
W GOSPODARCE NARODOWEJ**

**W WOJEWÓDZTWIE
WARMIŃSKO-MAZURSKIM
W 2004 R.**

OLSZTYN 2005 R.

Opracowanie publikacji
ZESPÓŁ PRACOWNIKÓW URZĘDU STATYSTYCZNEGO W OLSZTYNIE
pod kierunkiem
Tadeusza Ścibka - Dyrektora Urzędu Statystycznego

Redakcja merytoryczna
Dariusz Śledź - Zastępca Dyrektora US

Opracowanie
Wydział Analiz Urzędu Statystycznego w Olsztynie

Opracowanie graficzne i skład komputerowy
Wydział Analiz Urzędu Statystycznego w Olsztynie

Przy publikowaniu danych US prosimy o podanie źródła

PRZEDMOWA

Niniejsze opracowanie stanowi kontynuację wydawanych przez Urząd Statystyczny w Olsztynie w latach poprzednich publikacji dotyczących grup podmiotów gospodarki narodowej.

Opracowanie ukazuje zmiany struktury gospodarki województwa warmińsko-mazurskiego w 2004 r. Zmiany te prezentowane są w formie tablic i wykresów, które przedstawiają wybrane grupy podmiotów m.in.: przedsiębiorstwa państwowe, spółki, spółdzielnie, fundacje, stowarzyszenia i organizacje społeczne oraz osoby fizyczne prowadzące działalność gospodarczą.

Opracowanie składa się z uwag ogólnych i metodycznych oraz tablic statystycznych i wykresów.

Informacje zaprezentowano w przekroju: województwo, podregiony, powiaty i gminy.

Publikacja została opracowana przez pracowników Wydziału Analiz Urzędu Statystycznego w Olsztynie.

Opracowanie przygotowano w wersji elektronicznej.

Będziemy Państwu zobowiązani za wszelkie uwagi i sugestie zmierzające do udoskonalania kolejnych edycji publikacji.

Dyrektor
Urzędu Statystycznego
Tadeusz Ścibek

Olsztyn, kwiecień 2005 r.

SPIS TREŚCI

	Tabl.	Str.
Przedmowa	x	3
Uwagi ogólne	x	5
Uwagi metodyczne	x	6
Podmioty gospodarki narodowej według podstawowych i szczególnych form prawnych w rejestrze REGON (schemat).....	x	12

WOJEWÓDZTWO

Liczba podmiotów gospodarki narodowej według wybranych form prawnych w latach 2000-2004	1	13
Podmioty gospodarki narodowej według wybranych form prawnych oraz sekcji i wybranych działów PKD	2	14
Podmioty gospodarki narodowej według klas wielkości oraz sekcji i wybranych działów PKD	3	19
Podmioty gospodarki narodowej sektora publicznego według sekcji i wybranych działów PKD	4	24
Podmioty gospodarki narodowej sektora prywatnego według sekcji i wybranych działów PKD	5	30
Spółki handlowe według form prawnych oraz sekcji i wybranych działów PKD	6	36
Spółki handlowe według rodzaju kapitału oraz form prawnych	7	41

PODREGIONY POWIATY GMINY

Podmioty gospodarki narodowej według wybranych form prawnych oraz podregionów, powiatów i gmin w 2004 r.	1(8)	42
Podmioty gospodarki narodowej według wybranych sekcji PKD oraz podregionów, powiatów i gmin w 2004 r.	2(9)	49
Podmioty gospodarki narodowej według klas wielkości oraz podregionów i powiatów w 2004 r.	3(10)	56
Podmioty gospodarki narodowej według klas wielkości, wybranych sekcji PKD oraz podregionów i powiatów w 2004 r.	4(11)	57
Osoby fizyczne według wybranych sekcji PKD oraz podregionów, powiatów i gmin w 2004 r.	5(12)	65
Spółki handlowe według form prawnych oraz podregionów i powiatów w 2004 r.	6(13)	72
Spółki handlowe według rodzaju kapitału oraz podregionów i powiatów w 2004 r.	7(14)	73

MAPKI I WYKRESY

Podmioty gospodarki narodowej według powiatów w 2004 r.	x	74
Spółki handlowe według powiatów w 2004 r.	x	74
Spółki handlowe według form prawnych w 2004 r.	x	75
Spółki handlowe według rodzaju kapitału	x	75
Zmiany podmiotów gospodarki narodowej według sektorów własności	x	76
Struktura osób fizycznych prowadzących działalność gospodarczą według sekcji PKD w 2004 r.	x	76
Zmiany w liczbie podmiotów gospodarki narodowej	x	77
Podmioty gospodarki narodowej według sekcji PKD	x	77

UWAGI OGÓLNE

Publikacja prezentuje podmioty gospodarki narodowej zarejestrowane w krajowym rejestrze urzędowym podmiotów gospodarki narodowej REGON (bez rolników indywidualnych).

Przez podmioty gospodarki narodowej rozumie się osoby prawne, jednostki organizacyjne nieposiadające osobowości prawnej oraz osoby fizyczne prowadzące działalność gospodarczą.

Dane nie obejmują części składowych podmiotów, tj. jednostek lokalnych (zakładów, oddziałów, filii) utworzonych przez podmioty dla prowadzenia działalności gospodarczej.

Publikacja prezentuje podmioty gospodarki narodowej według:

- sektorów własności,
- form prawnych,
- rodzaju kapitału (dotyczy danych o liczbie spółek handlowych),
- sekcji i działów Polskiej Klasyfikacji Działalności (PKD),
- podregionów, powiatów i gmin.

W stosunku do obowiązującej Polskiej Klasyfikacji Działalności (Dz. U. Nr 33 poz. 289 z 2004 r.) w publikacji zastosowano skrócone nazwy. Zestawienie zastosowanych skrótów i pełnych nazw podaje się poniżej:

- | | |
|--|--|
| - handel i naprawy | - handel hurtowy i detaliczny, naprawa pojazdów samochodowych, motocykli oraz artykułów użytku osobistego i domowego, |
| - obsługa nieruchomości i firm | - obsługa nieruchomości, wynajem i usługi związane z prowadzeniem działalności gospodarczej, |
| - administracja publiczna i obrona narodowa; obowiązkowe ubezpieczenia społeczne i zdrowotne | - administracja publiczna i obrona narodowa; obowiązkowe ubezpieczenia społeczne i powszechne ubezpieczenie zdrowotne. |

W tablicach dotyczących spółek według rodzaju kapitału sumy danych nie równają się ogólnej liczbie spółek, gdyż spółki o kapitale mieszanym występują w dwóch lub więcej rubrykach.

W tablicach przedstawiających dane według klas wielkości zostało przyjęte kryterium liczby pracujących. Za jednostkę małą uważa się podmiot zatrudniający do 9 osób, średnią od 10 do 49 osób, dużą powyżej 49 osób.

Dane o liczbie podmiotów dotyczą stanu na koniec roku kalendarzowego.

OBJAŚNIENIA ZNAKÓW UMOWNYCH

Kreska /-/ - zjawisko nie wystąpiło,

„W tym” - oznacza, że nie podaje się wszystkich składników sumy,

znak Δ - oznacza, że nazwy zostały skrócone w stosunku do obowiązującej klasyfikacji.

UWAGI METODYCZNE

SŁOWNIK POJĘĆ

1) Podmiot gospodarki narodowej – podmiot stosunków cywilno-prawnych prawa polskiego wyposażony w autonomię decyzji prawnych, ekonomicznych i finansowych realizujący działalność określoną w statucie opisującym cel i zasady działania podmiotu; także osoba fizyczna prowadząca działalność gospodarczą w oparciu o przepisy ustawy Prawo działalności gospodarczej (Dz. U. z 1999 r. Nr 101 poz. 1178). Posiadanie osobowości prawnej nie jest kryterium określenia podmiotu jako jednostki prawnej. W systemie REGON pojęcie podmiotu gospodarki narodowej jest tożsame z pojęciem **jednostki prawnej**.

2) Osobowość prawna - zdolność osoby do czynności prawnych czyli wstępowania w stosunki cywilno-prawne z innymi podmiotami. Zdolność ta jest ograniczona przez ustawę lub statut wyznaczające zakres działania osoby prawnej. Do typowych cech osoby prawnej zalicza się:

- strukturę organizacyjną wyposażoną w organy działające za osobę prawną,
- posiadanie odrębnego majątku,
- zdolność bycia podmiotem praw i obowiązków (w tym prawa do podejmowania działań we własnym imieniu i na własny rachunek),
- zdolność procesową,
- odpowiedzialność własnym majątkiem za zobowiązania.

3) Forma prawna – cecha wyodrębniająca grupę podmiotów w określonej formie prawnej. Kryterium wyodrębnienia jest zespół przepisów prawnych regulujących w sposób jednolity status prawny grup podmiotów; dodatkowym atrybutem formy prawnej jest posiadanie przez podmiot osobowości prawnej lub jej brak. Osobowość prawną podmiot uzyskuje z mocy ustawy, która go tworzy lub nadaje ją sąd rejestrowy zatwierdzający statut podmiotu.

4) Podstawowa forma prawna - kategoria określająca status jednostki prowadzącej działalność; jest on oznaczany poprzez przymiot posiadania lub nieposiadania osobowości prawnej (w przypadku jednostek organizacyjnych) lub poprzez przymiot posiadania zdolności do czynności prawnych (w przypadku osoby fizycznej).

5) Osoba prawna - jednostka organizacyjna, której przepisy szczególne przyznają osobowość prawną.

Typowymi osobami prawnymi są:

- spółki kapitałowe (akcyjne, z o.o.),
- spółdzielnie,
- przedsiębiorstwa państwowe,
- agencje rządowe (państwowe osoby prawne),
- partie polityczne,
- związki zawodowe,
- związki pracodawców,
- stowarzyszenia,
- i inne (patrz schemat ilustrujący podział podmiotów gospodarki narodowej wg kryterium podstawowych i szczególnych form prawnych).

Szczególnymi osobami prawnymi są: Skarb Państwa, gminy, powiaty, województwa samorządowe, kościoły i związki wyznaniowe. Osoba prawna jest **jednym z trzech typów jednostek prawnych**.

6) Jednostka organizacyjna niemająca osobowości prawnej - jednostka organizacyjna niewyposażona przez prawo w osobowość prawną, której przysługuje w ograniczonym zakresie zdolność prawna. Jednostka organizacyjna niemająca osobowości prawnej poprzez swoje organy może działać jako przedstawiciel osób fizycznych lub prawnych, których mieniem - z reguły wyodrębnionym w postaci odrębnego majątku - zarządza.

Jednostka organizacyjna niemająca osobowości prawnej traktowana jest w obrocie gospodarczym jako podmiot praw i obowiązków. Typowymi jednostkami organizacyjnymi niemającymi osobowości prawnej są:

- spółki osobowe (partnerskie, komandytowe, jawne, komandytowo-akcyjne),
- stowarzyszenia zwykłe.

Szczególnymi jednostkami niemającymi osobowości prawnej są jednostki budżetowe (urzędy władzy rządowej i samorządowej, kontroli, wymiaru sprawiedliwości) oraz powoływane dla wykonywania zadań Państwa lub samorządu terytorialnego, inne jednostki organizacyjne takie jak: szkoły, inspekcje, sądy, itd. Jednostka organizacyjna niemająca osobowości prawnej jest **jednym z trzech typów jednostek prawnych**.

7) Osoba fizyczna prowadząca działalność gospodarczą – każdy, kto ukończył 18 lat i tym samym ma pełną zdolność do czynności prawnych, podejmujący działalność gospodarczą; osoba fizyczna jest uznana przez prawo za osobę prawną działającą we własnym imieniu. Osoba fizyczna prowadząca działalność gospodarczą jest **jednym z trzech typów jednostek prawnych**.

8) Wspólnota samorządowa - województwo samorządowe, powiat, gmina, stowarzyszenie gmin, związek gmin są osobami prawnymi.

9) Skarb Państwa - podmiot stosunków cywilno-prawnych, osoba prawna obecnie niezinstytucjonalizowana.

10) Spółka - określony w umowie związek dwóch lub więcej osób utworzony dla osiągnięcia wspólnego celu, głównie gospodarczego.

11) Spółka handlowa - spółka działająca w oparciu o przepisy Kodeksu spółek handlowych. Spółki handlowe dzielą się na osobowe (jawne, komandytowe, partnerskie, komandytowo-akcyjne) i kapitałowe (akcyjne, z ograniczoną odpowiedzialnością). Dla spółek osobowych istotny jest skład osobowy określony w umowie, dla spółek kapitałowych - określony w umowie kapitał złożony z udziałów.

- spółka akcyjna - spółka, której podstawę finansową stanowi wniesiony przez wspólników kapitał, podzielony na udziały zwane akcjami; podstawowa forma prawna przedsiębiorstwa kapitałowego, polegająca na tym, że kapitał zakładowy składa się z wkładów założycieli, którzy otrzymują akcje w postaci dokumentów wystawianych na okaziciela,
- spółka z ograniczoną odpowiedzialnością - spółka kapitałowa pozwalająca na prowadzenie przedsiębiorstwa bez ryzyka narażenia całego majątku wspólników, za który odpowiadają wobec wierzycieli tylko do wysokości imiennych udziałów,
- spółka partnerska - spółka osobowa utworzona przez wspólników (partnerów) w celu wykonywania wolnego zawodu w spółce prowadzącej przedsiębiorstwo pod własną firmą. Spółka może być związana do prowadzenia więcej niż jednego zawodu. Spółki partnerskie są zawiązywane dla wykonywania następujących wolnych zawodów: adwokata, aptekarza, architekta, biegłego rewidenta, brokera ubezpieczeniowego, doradcy podatkowego, księgowego, lekarza, lekarza stomatologa, lekarza weterynarii, notariusza, pielęgniarki, położnej, radcy prawnego, rzeczoznawcy majątkowego, tłumacza przysięgłego,

- spółka jawna - spółka osobowa prowadząca pod własną firmą przedsiębiorstwo zarobkowe, nie będąca inną spółką handlową. Wspólnicy odpowiadają za spółkę solidarnie i nieograniczenie,
- spółka komandytowa - spółka osobowa mająca na celu prowadzenie przedsiębiorstwa pod własną firmą, w której, za zobowiązania spółki wobec wierzycieli odpowiada co najmniej jeden wspólnik bez ograniczenia (komplementariusz), a odpowiedzialność co najmniej jednego wspólnika (komandytariusza) jest ograniczona. Wspólnikami spółki komandytowej mogą być osoby fizyczne i prawne,
- spółka komandytowo-akcyjna - spółka osobowa mająca na celu prowadzenie przedsiębiorstwa pod własną firmą, w której za zobowiązania spółki wobec wierzycieli odpowiada co najmniej jeden wspólnik bez ograniczenia (komplementariusz), a co najmniej jeden wspólnik jest akcjonariuszem. Do spółki komandytowo-akcyjnej stosuje się:
 - w zakresie stosunku prawnego - przepisy dotyczące spółki komandytowej,
 - w pozostałych sprawach - odpowiednio przepisy dotyczące spółek akcyjnych.

12) Spółka (akcyjna, z o.o.) z udziałem kapitału: Skarbu Państwa, państwowych osób prawnych, samorządu terytorialnego, krajowych osób fizycznych lub prywatnych osób prawnych, zagranicznych osób prawnych lub fizycznych - spółka prawa handlowego, w której przynajmniej jedna akcja (udział) należy odpowiednio: do Skarbu Państwa, państwowej osoby prawnej, samorządu terytorialnego, osoby fizycznej lub prywatnej osoby prawnej, osoby fizycznej zagranicznej lub zagranicznej osoby prawnej.

13) Spółka (akcyjna, z o.o.) z udziałem jednorodnego kapitału: Skarbu Państwa, państwowych osób prawnych, samorządu terytorialnego, krajowych osób fizycznych lub prywatnych osób prawnych, zagranicznych osób prawnych lub fizycznych - jest to spółka odpowiednio: Skarbu Państwa, samorządu terytorialnego, osób fizycznych lub prywatnych osób prawnych, fizycznych osób zagranicznych lub prawnych. Przyjęcie kryterium "jednorodności" wnoszonego do spółki kapitału umożliwia stosowanie takich pojęć jak "jednoosobowa spółka Skarbu Państwa" lub "jednoosobowa spółka gminy". W przypadku gdy udziałowcami spółki są wyłącznie państwowe osoby prawne lub wyłącznie osoby fizyczne mamy do czynienia z zasadą jednorodności kapitału (100% kapitału jest skupione w danym rodzaju własności), ale nie możemy mówić o jednoosobowości spółki.

14) Spółka cywilna - najstarsza forma prawna spółki, do której wkład może być wniesiony w postaci własności rzeczy lub innego prawa lub świadczenia usług. W Polsce działalność spółek cywilnych normuje kodeks cywilny.

15) Spółka inna - organizacja grupująca osoby fizyczne lub prawne, utworzona dla wykonywania określonej działalności. Spółki inne działają w oparciu o przepisy odrębnych ustaw lub innych aktów prawnych, które nadają im osobowość prawną. Zalicza się tu m.in. spółki wodne, spółki gruntowe, spółki powstałe w oparciu o umowy międzynarodowe itp. Do tej formy prawnej są zaliczane m.in. towarzystwa ubezpieczeń wzajemnych.

16) Przedsiębiorstwo państwowe - przedsiębiorstwo utworzone przez organ założycielski, którym jest odpowiednio minister lub wojewoda. Jest wpisane do rejestru przedsiębiorców w Krajowym Rejestrze Sądowym. Wpis przedsiębiorstwa do tego rejestru następuje po zatwierdzeniu przez sąd statutu przedsiębiorstwa i jest równoznaczny z nadaniem mu osobowości prawnej. Podstawą prawną działania przedsiębiorstwa państwowego jest ustawa z dnia 25 września 1981 r. o przedsiębiorstwach państwowych, lub odrębna ustawa nadająca konkretnemu przedsiębiorstwu państwowemu osobowość prawną.

17) Państwowa jednostka organizacyjna - jednostka prawna nie posiadająca osobowości prawnej powołana przez władzę rządową odrębnymi ustawami dla realizacji zadań Państwa, całkowicie utrzymywana z budżetu Państwa z części będącej w dyspozycji określonych ministrów lub wojewodów; także osoba prawna powołana przez władzę rządową dla realizacji zadań Państwa nie dotowana lub dotowana częściowo z określonej części budżetu Państwa.

18) Gminna, powiatowa, wojewódzka jednostka organizacyjna - jednostka prawna nie posiadająca osobowości prawnej powoływana decyzjami administracyjnymi samorządu terytorialnego w oparciu o przepisy ustawy o finansach publicznych i innych ustaw.

19) Spółdzielnia - osoba prawna będąca dobrowolnym zrzeszeniem osób fizycznych, które w interesie swoich członków prowadzi wspólną działalność gospodarczą na podstawie ustawy „Prawo spółdzielcze” oraz zarejestrowanego statutu.

20) Fundacja - osoba prawna ustanowiona przez fundatora (osoby fizyczne - niezależnie od obywatelstwa lub prawne niezależnie od siedziby) dla realizacji zgodnych z podstawowym interesem RP celów społecznych lub gospodarczo użytecznych, w szczególności takich jak: ochrona zdrowia, rozwój gospodarki i nauki, oświata i wychowanie, kultura i sztuka, ochrona środowiska i zabytków. Siedziba fundacji powinna znajdować się na terytorium RP.

21) Fundusz - pod pojęciem funduszu rozumie się:

1. **Jednostkę organizacyjną bez osobowości prawnej**, powołaną w drodze ustawowej, zarządzaną przez inną, państwową jednostkę organizacyjną posiadającą (lub nie) osobowość prawną. Fundusz tego typu posiada własne organy zarządcze (najczęściej radę nadzorczą, zarząd),
2. **jednostkę organizacyjną posiadającą osobowość prawną**, powołaną w drodze ustawowej. Fundusze tego typu posiadają własne organy zarządcze (rada nadzorczą i zarząd) i rozbudowaną strukturę organizacyjną. Charakterystyczne jest, iż organy takiego funduszu są powoływane i odwoływane przez ministra właściwego ze względu na działalność danego funduszu.

U w a g a. Nazwa "fundusz" występuje także w oznaczeniu jednostek organizacyjnych nie mających formy prawnej "fundusz", lecz działających w innych formach prawnych np. spółki akcyjnej, stowarzyszenia itp.

22) Stowarzyszenie - osoba prawna będąca dobrowolnym samorządnym trwałym zrzeszeniem obywateli, mającym cele niezarobkowe, umożliwiającym członkom prawo do czynnego uczestniczenia w życiu publicznym oraz realizację indywidualnych zainteresowań. Stowarzyszenie określa samorządnie swoje cele, programy działania i struktury organizacyjne, a także uchwała akty wewnętrzne dotyczące jego działania; opiera swoją działalność na pracy społecznej członków, a do prowadzenia swych spraw może zatrudniać pracowników.

23) Partia polityczna - osoba prawna będąca organizacją społeczną osób fizycznych, występująca pod określoną nazwą, stawiająca sobie za cel udział w życiu publicznym, w szczególności przez wywieranie wpływu na kształtowanie polityki państwa i sprawowanie władzy.

24) Związek zawodowy - osoba prawna będąca dobrowolną i samorządną organizacją ludzi pracy, powołaną do reprezentowania i obrony ich praw, interesów zawodowych i socjalnych, niezależna w swej działalności statutowej od pracodawców, administracji publicznej oraz od innych organów.

25) Organizacja pracodawców - osoba prawna będąca dobrowolnym związkiem pracodawców tworzoną dla ochrony praw i reprezentowania interesów zrzeszonych członków wobec związków zawodowych pracowników, organów władzy i administracji publicznej.

26) Samorząd gospodarczy i zawodowy - pojęcie używane do określenia osób prawnych - izb gospodarczych będących organizacjami reprezentującymi - w szczególności wobec organów administracji publicznej - interesy podmiotów prowadzących działalność gospodarczą. Izby gospodarcze kształtują i upowszechniają zasady etyki w działalności gospodarczej, opracowują i doskonalą normy rzetelnego postępowania w obrocie gospodarczym.

27) Wspólnota mieszkaniowa - ogół właścicieli lokali wyodrębnionych w drodze umowy albo orzeczenia sądowego w danej nieruchomości, sprawujący zarząd nieruchomością wspólną; ulonna osoba prawna mogąca nabywać prawa i zaciągać zobowiązania, posiadająca zdolność procesową. W systemie REGON wspólnota mieszkaniowa jest kwalifikowana jako jednostka organizacyjna niemająca osobowości prawnej.

28) Rodzaj własności - pojęcie stosowane w metodologii rejestru REGON pozwalające wyróżnić typy grup właścicieli. W prawie polskim wyróżnia się następujące rodzaje własności:

- własność Skarbu Państwa,
- własność samorządu terytorialnego,
- własność państwowych osób prawnych,
- własność krajowych osób fizycznych,
- własność pozostałych krajowych jednostek prywatnych,
- własność podmiotów zagranicznych.

29) Forma własności - pojęcie stosowane w metodologii rejestru REGON pozwalające określić stopień „posiadania” przez podmiot kapitału. Wyróżnia się formy własności:

- czystą, co oznacza posiadanie kapitału w 100% przez jeden podmiot lub więcej podmiotów, pod warunkiem, iż wszystkie one reprezentują ten sam rodzaj własności,
- mieszaną, co oznacza posiadanie kapitału przez dwa lub więcej podmiotów, pod warunkiem, że reprezentują one co najmniej dwa różne rodzaje własności.

30) Sektor własnościowy - pojęcie stosowane w metodologii rejestru REGON pozwalające grupować podmioty gospodarki narodowej z punktu widzenia prawa własności. Wyróżnia się sektor publiczny (mienie zaliczanych do niego podmiotów w całości lub w przeważającej części należy do Państwa lub samorządu terytorialnego) oraz sektor prywatny (mienie zaliczanych do niego podmiotów w całości lub w przeważającej części należy do prywatnych właścicieli - osób fizycznych lub prawnych).

31) Jednostka budżetowa - jednostka organizacyjna sektora finansów publicznych tworzona odpowiednio przez ministra (kierownika urzędu centralnego), wojewodę lub organ stanowiący jednostki samorządu terytorialnego (marszałka wojewódzkiego, starostę, wójta/prezydenta/burmistrza), pokrywająca swoje wydatki bezpośrednio z budżetu i odprowadzająca pobrane dochody na rachunek odpowiedniego budżetu (Państwa lub samorządu terytorialnego). Jednostka budżetowa nie ma osobowości prawnej. Jest jednostką samodzielnie bilansującą.

32) Zakład budżetowy - jednostka organizacyjna w sferze finansów publicznych tworzona odpowiednio przez ministra (kierownika urzędu centralnego), wojewodę lub organ stanowiący jednostki samorządu terytorialnego (marszałka wojewódzkiego, starostę, wójta/prezydenta/burmistrza). Zakład budżetowy:

- odpłatnie wykonuje wyodrębnione zadania,
- pokrywa koszty swej działalności z przychodów własnych.

Zakład budżetowy może być wyposażony lub nie w osobowość prawną. Jest jednostką samodzielnie bilansującą.

33) Polska Klasyfikacja Działalności (PKD) - klasyfikacja pięciopoziomowa z jednym, dodatkowym poziomem pośrednim dla niektórych sekcji rodzajów działalności podmiotów gospodarki narodowej, wprowadzona do stosowania w statystyce i ewidencji - stanowi załącznik do rozporządzenia Rady Ministrów z dnia 20 stycznia 2004 r. w sprawie Polskiej Klasyfikacji Działalności - PKD (Dz. U. Nr 33, poz. 289). PKD została opracowana na podstawie statystycznej klasyfikacji działalności gospodarczej Unii Europejskiej - NACE, wprowadzonej rozporządzeniem Rady Nr 3037/90 z dnia 9 października 1990 r. (OJ Nr L293 z 24.10.1990 r.), z późniejszymi zmianami wprowadzonymi rozporządzeniem Komisji Europejskiej Nr 761/93 z dnia 24 marca 1993 r. (OJ Nr L 83 z 03.04.1993 r.) oraz Nr 29/2002 z dnia 19 grudnia 2001 r. (OJ Nr L 6 z 10.01.2002 r.).

Poziom pierwszy (sekcja) - dzieli ogólną zbiorowość na 17 grupowań rodzajów działalności, na które składają się czynności związane ze sobą z punktu widzenia tradycyjnie ukształtowanego, ogólnego podziału pracy. Grupowania te są oznaczone kodem jednoliterowym.

Poziom pośredni (podsekcja) występuje tylko w sekcjach obejmujących działalność przemysłową, tj. w sekcji C „Górnictwo” (2 podsekcje) oraz w sekcji D „Przetwórstwo przemysłowe” (14 podsekcji). Poziom ten jest oznaczony kodem dwuliterowym.

Poziom drugi (dział) dzieli ogólną zbiorowość na 60 grupowań rodzajów działalności, na które składają się czynności według cech mających zasadnicze znaczenie zarówno przy określaniu stopnia podobieństwa, jak i przy rozpatrywaniu powiązań występujących w gospodarce narodowej. Poziom ten jest oznaczony dwucyfrowym kodem numerycznym.

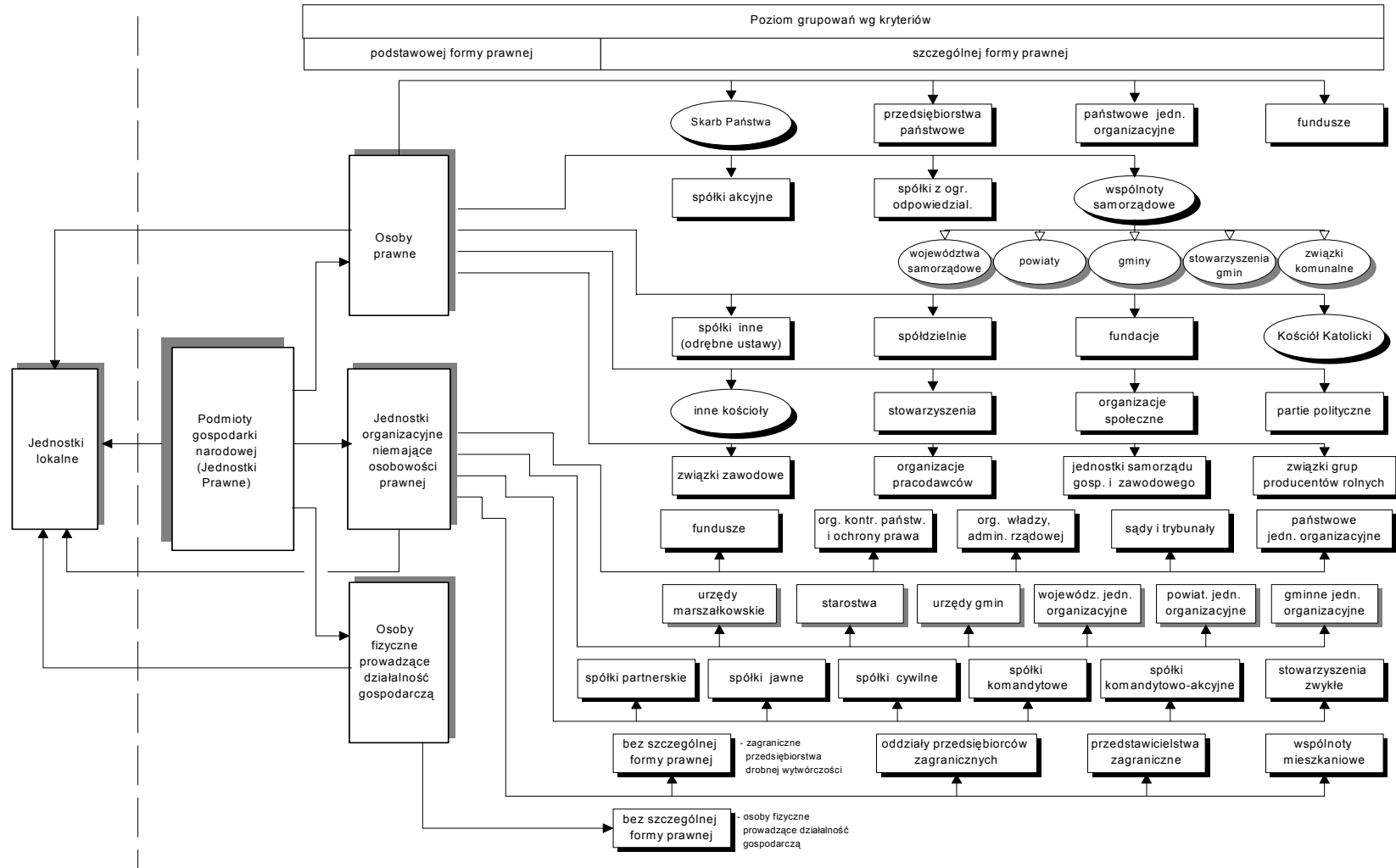
Poziom trzeci (grupa) obejmuje 224 grupowania rodzajów działalności dające się wyodrębnić z punktu widzenia procesu produkcyjnego, przeznaczenia produkcji bądź też charakteru usługi lub charakteru odbiorcy tych usług. Poziom ten jest oznaczony trzycyfrowym kodem numerycznym.

Poziom czwarty (klasa) obejmuje 520 grupowań rodzajów działalności dających się wyodrębnić przede wszystkim z punktu widzenia specjalizacji procesu produkcyjnego, czy też działalności usługowej. Poziom ten jest oznaczony czterocyfrowym kodem numerycznym.

Poziom piąty (podklasa) obejmuje 683 grupowania, wprowadzony w celu wyodrębnienia rodzajów działalności charakterystycznych dla polskiej gospodarki i będących przedmiotem obserwacji statystycznej. Poziom ten jest oznaczony pięcioznakowym kodem alfanumerycznym, w którym cztery pierwsze znaki - cyfry oznaczają klasę, natomiast piąty znak litera - wyróżnia podklasy w ramach danej klasy. Podklasa odpowiadająca swym zakresem klasie (jedna podklasa w ramach danej klasy) oznaczana jest literą Z.

34) Obszar wiejski – zestawienie danych statystycznych dla gmin wiejskich łącznie z częścią wiejską gmin miejsko-wiejskich (bez miast).

PODMIOTY GOSPODARKI NARODOWEJ WEDŁUG PODSTAWOWYCH I SZCZEGÓLNYCH FORM PRAWNYCH W REJESTRZE REGON



WOJEWÓDZTWO

TABL. 1. LICZBA PODMIOTÓW GOSPODARKI NARODOWEJ WEDŁUG WYBRANYCH FORM PRAWNYCH W LATACH 2000 – 2004

Stan w dniu 31 XII

WYSZCZEGÓLNIENIE	2000	2001	2002	2003	2004
OGÓŁEM	102633	104340	107891	110390	108910
sektor publiczny	5340	5765	6474	6760	6770
sektor prywatny	97293	98575	101417	103630	102140
w tym:					
Przedsiębiorstwa państwowe	74	67	61	59	56
Spółki handlowe	3591	4027	4524	4773	4935
spółki akcyjne	155	166	166	165	157
spółki z ograniczoną odpowiedzialnością	3414	3651	3784	3941	4054
spółki jawne	14	195	550	635	690
spółki partnerskie	-	6	11	16	18
spółki komandytowe	8	9	12	15	15
spółki komandytowo-akcyjne	-	-	1	1	1
Spółki cywilne	8219	7567	7172	7026	6890
Spółdzielnie	788	774	767	761	750
Fundacje	100	110	124	144	162
Stowarzyszenia i organizacje społeczne	1670	2448	2488	2682	2868
Osoby fizyczne prowadzące działalność gospodarczą	80013	79860	82293	83928	81854

TABL. 2. PODMIOTY GOSPODARKI NARODOWEJ WEDŁUG WYBRANYCH FORM PRAWNYCH ORAZ SEKCJI I WYBRANYCH DZIAŁÓW PKD

WYSZCZEGÓLNIENIE a - 2003 b - 2004	Ogółem	W tym								
		przed- siębior- stwa pań- stwowe	spółki			spół- dzielnie	fundacje	stowa- rzysze- nia i organi- zacje społecz- ne	osoby fizyczne prowa- dzące działal- ność gospo- darczą	
			razem	handlo- we	cywilne					pozosta- łe
O G Ó Ł E M	a 110390	59	11856	4773	7026	57	761	144	2682	83928
	b 108910	56	11884	4935	6890	59	750	162	2868	81854
Rolnictwo, łowiectwo i leśnictwo	a 5143	4	546	302	192	52	129	-	117	4291
	b 4659	4	568	322	192	54	127	-	117	3786
Rolnictwo, łowiectwo, włą- czając działalność usłu- gową	a 3263	3	406	281	73	52	128	-	117	2593
	b 2971	3	431	301	76	54	126	-	117	2277
Leśnictwo, włączając dzia- łalność usługową	a 1880	1	140	21	119	-	1	-	-	1698
	b 1688	1	137	21	116	-	1	-	-	1509
Rybacktvo	a 119	-	20	17	3	-	1	-	-	98
	b 125	-	20	18	2	-	1	-	-	104
Górnictwo	a 56	1	30	14	16	-	-	-	-	25
	b 62	1	33	16	17	-	-	-	-	28
w tym:										
Pozostałe górnictwo	a 52	1	27	12	15	-	-	-	-	24
	b 56	1	28	13	15	-	-	-	-	27
Przetwórstwo przemy- słowe	a 9878	27	2169	1192	977	-	87	-	-	7586
	b 9604	25	2176	1224	952	-	89	-	-	7304
w tym:										
Produkcja artykułów spożywczych i napojów	a 995	4	431	247	184	-	28	-	-	531
	b 952	3	419	249	170	-	31	-	-	498
Włókiennictwo	a 197	-	34	26	8	-	3	-	-	160
	b 190	-	31	24	7	-	3	-	-	156
Produkcja odzieży i wyro- bów futrzarskich	a 779	2	107	56	51	-	14	-	-	653
	b 740	2	107	57	50	-	14	-	-	614
Produkcja skór wyprawio- nych i wyrobów ze skór wyprawionych	a 189	2	33	14	19	-	5	-	-	149
	b 167	2	31	13	18	-	5	-	-	129
Produkcja drewna i wyro- bów z drewna oraz z kor- ka (z wyłączeniem mebli), wyrobów ze słomy i mate- riałów używanych do wy- platania	a 1647	3	330	169	161	-	3	-	-	1310
	b 1562	3	345	190	155	-	4	-	-	1209

TABL. 2. PODMIOTY GOSPODARKI NARODOWEJ WEDŁUG WYBRANYCH FORM PRAWNYCH ORAZ SEKCJI I WYBRANYCH DZIAŁÓW PKD (cd.)

WYSZCZEGÓLNIENIE a - 2003 b - 2004	Ogółem	W tym									
		przedsiębiorstwa państwowe	spółki			spółdzielnie	fundacje	stowarzyszenia i organizacje społeczne	osoby fizyczne prowadzące działalność gospodarczą		
			razem	handlowe	cywilne					pozostałe	
Produkcja masy włóknistej, papieru oraz wyrobów z papieru	a	93	-	36	25	11	-	1	-	-	56
	b	91	-	37	25	12	-	1	-	-	53
Działalność wydawnicza; poligrafia i reprodukcja zapisanych nośników informacji	a	541	-	146	67	79	-	2	-	-	393
	b	523	-	145	70	75	-	1	-	-	377
Produkcja wyrobów chemicznych	a	67	-	43	30	13	-	-	-	-	24
	b	74	-	45	30	15	-	-	-	-	29
Produkcja wyrobów gumowych i z tworzyw sztucznych	a	346	-	120	77	43	-	-	-	-	226
	b	331	-	123	80	43	-	-	-	-	208
Produkcja wyrobów z pozostałych surowców niemetalicznych	a	523	4	133	79	54	-	1	-	-	385
	b	498	3	130	78	52	-	1	-	-	364
Produkcja metali	a	29	-	11	8	3	-	-	-	-	18
	b	28	-	10	7	3	-	-	-	-	18
Produkcja metalowych wyrobów gotowych, z wyłączeniem maszyn i urządzeń	a	1399	1	228	131	97	-	11	-	-	1158
	b	1412	1	231	134	97	-	10	-	-	1169
Produkcja maszyn i urządzeń, gdzie indziej niesklasyfikowana	a	607	8	118	81	37	-	2	-	-	479
	b	578	8	117	79	38	-	2	-	-	451
Produkcja maszyn biurowych i komputerów	a	32	-	11	5	6	-	-	-	-	21
	b	35	-	11	5	6	-	-	-	-	24
Produkcja maszyn i aparatury elektrycznej, gdzie indziej niesklasyfikowana	a	178	-	43	24	19	-	-	-	-	135
	b	185	-	44	26	18	-	-	-	-	141
Produkcja sprzętu i urządzeń radiowych, telewizyjnych i telekomunikacyjnych	a	109	-	23	12	11	-	-	-	-	86
	b	113	-	23	12	11	-	-	-	-	90
Produkcja instrumentów medycznych, precyzyjnych i optycznych, zegarów i zegarków	a	380	1	47	11	36	-	-	-	-	330
	b	386	1	46	12	34	-	-	-	-	337

TABL. 2. PODMIOTY GOSPODARKI NARODOWEJ WEDŁUG WYBRANYCH FORM PRAWNYCH ORAZ SEKCJI I WYBRANYCH DZIAŁÓW PKD (cd.)

WYSZCZEGÓLNIENIE a - 2003 b - 2004	Ogółem	W tym									
		przed- siębior- stwa pań- stwowe	spółki				spół- dzielnie	fundacje	stowa- rzysze- nia i organi- zacje społecz- ne	osoby fizyczne prowa- dzące działal- ność gospo- darczą	
			razem	z tego							
				handlo- we	cywilne	pozosta- łe					
Produkcja pojazdów samo- chodowych, przyczep i naczep	a	31	1	14	11	3	-	1	-	-	14
b	29	1	13	12	1	-	1	-	-	-	13
Produkcja pozostałego sprzętu transportowego	a	170	1	18	12	6	-	-	-	-	151
b	177	1	19	13	6	-	-	-	-	-	157
Produkcja mebli; działalność produkcyjna, gdzie indziej niesklasyfikowana	a	1519	-	227	95	132	-	16	-	-	1276
b	1480	-	228	95	133	-	16	-	-	-	1235
Przetwarzanie odpadów ..	a	46	-	15	11	4	-	-	-	-	31
b	51	-	19	11	8	-	-	-	-	-	32
Wytwarzanie i zaopatry- wanie w energię elek- tryczną, gaz, wodę	a	209	-	110	89	21	-	1	-	-	80
b	207	-	111	91	20	-	-	-	-	-	77
Wytwarzanie i zaopatrywa- nie w energię elektryczną, gaz, parę wodną i gorącą wodę	a	148	-	72	52	20	-	1	-	-	72
b	146	-	73	54	19	-	-	-	-	-	70
Pobór, uzdatnianie i roz- prowadzanie wody	a	61	-	38	37	1	-	-	-	-	8
b	61	-	38	37	1	-	-	-	-	-	7
Budownictwo	a	9648	9	996	471	523	2	24	-	-	8617
b	9617	8	989	476	511	2	25	-	-	-	8594
Handel i naprawy^A	a	33873	6	4699	1614	3085	-	142	-	-	29018
b	32936	6	4663	1660	3003	-	132	-	-	-	28127
Sprzedż, obsługa i napra- wa pojazdów samocho- dowych i motocykli; sprzedż detaliczna paliw do pojazdów samocho- dowych	a	3255	1	501	177	324	-	2	-	-	2751
b	3239	1	511	187	324	-	2	-	-	-	2725
Handel hurtowy i komisowy, z wyłączeniem handlu po- jazdami samochodowymi, motocyklami	a	6430	3	2027	1062	965	-	39	-	-	4355
b	6302	3	2022	1085	937	-	38	-	-	-	4233
Handel detaliczny, z wyłąc- zeniem sprzedaży pojaz- dów samochodowych, mo- tocykli; naprawy art. użytku osobistego i domowego ..	a	24188	2	2171	375	1796	-	101	-	-	21912
b	23395	2	2130	388	1742	-	92	-	-	-	21169

TABL. 2. PODMIOTY GOSPODARKI NARODOWEJ WEDŁUG WYBRANYCH FORM PRAWNYCH ORAZ SEKCJI I WYBRANYCH DZIAŁÓW PKD (cd.)

WYSZCZEGÓLNIENIE a - 2003 b - 2004	Ogółem	W tym								
		przed- siębior- stwa pań- stwowe	spółki			spół- dzielnie	fundacje	stowa- rzysze- nia i organi- zacje społecz- ne	osoby fizyczne prowa- dzące działal- ność gospo- darczą	
			razem	handlo- we	cywilne					pozosta- łe
Hotele i restauracje	3392	-	524	161	363	-	-	1	-	2846
b	3345	-	531	167	364	-	-	1	-	2791
Transport, gospodarka magazynowa i łączność a	7967	10	553	188	365	-	13	1	1	7357
b	7529	10	550	200	350	-	11	1	1	6925
w tym:										
Transport lądowy; transport rurociagowy	7252	10	343	95	248	-	12	-	-	6882
b	6800	10	333	101	232	-	10	-	-	6443
Transport wodny	34	-	6	4	2	-	-	-	-	28
b	34	-	7	5	2	-	-	-	-	27
Działalność wspomagająca transport; działalność związana z turystyką	591	-	173	68	105	-	1	1	1	388
b	597	-	177	72	105	-	1	1	1	390
Poczta i telekomunikacja .a	87	-	28	20	8	-	-	-	-	59
b	96	-	31	21	10	-	-	-	-	65
Pośrednictwo finansowe .a	4603	-	139	59	80	-	32	-	82	4347
b	4404	-	140	66	74	-	32	-	83	4146
Pośrednictwo finansowe, z wyłączeniem ubezpie- czeń i funduszów emery- talno-rentowych	372	-	44	29	15	-	32	-	82	211
b	422	-	45	30	15	-	32	-	83	259
Ubezpieczenia oraz fundu- sze emerytalno-rentowe, bez gwarantowanej praw- nie opieki społecznej	26	-	1	1	-	-	-	-	-	25
b	23	-	1	1	-	-	-	-	-	22
Działalność pomocnicza związana z pośrednic- twem finansowym i ubezpieczeniami	4205	-	94	29	65	-	-	-	-	4111
b	3959	-	94	35	59	-	-	-	-	3865
Obsługa nieruchomości i firm^A	17839	2	1261	498	763	-	321	-	2	9886
b	18159	2	1277	516	761	-	322	1	2	9917
w tym:										
Obsługa nieruchomości ...a	7159	-	217	118	99	-	305	-	2	522
b	7540	-	230	128	102	-	307	-	2	547
Wynajem maszyn i urzą- dzeń bez obsługi oraz wy- pożyczanie artykułów użytku osobistego i do- mowego	411	-	78	23	55	-	-	-	-	331
b	416	-	77	24	53	-	-	-	-	337

TABL. 3. PODMIOTY GOSPODARKI NARODOWEJ WEDŁUG KLAS WIELKOŚCI^a ORAZ SEKCJI I WYBRANYCH DZIAŁÓW PKD

Stan w dniu 31 XII

WYSZCZEGÓLNIENIE a - 2003 b - 2004	Ogółem			Osoby prawne			Jednostki organizacyj- ne niemające osobo- wości prawnej			Osoby fizyczne prowa- dzące działalność gospodarczą		
	małe	średnie	duże	małe	średnie	duże	małe	średnie	duże	małe	średnie	duże
O G Ó Ł E M	a 104393	4797	1200	7664	1287	615	14199	2225	472	82530	1285	113
	b 102854	4876	1180	8024	1299	599	14470	2193	471	80360	1384	110
Rolnictwo, łowiectwo i leśnictwo	a 4802	258	83	424	133	43	182	34	36	4196	91	4
	b 4345	237	77	447	130	40	190	32	34	3708	75	3
Rolnictwo, łowiectwo, włączając działalność usługową	a 3022	194	47	416	128	42	71	12	1	2535	54	4
	b 2759	170	42	439	125	39	81	10	-	2239	35	3
Leśnictwo, włączając działalność usługową	a 1780	64	36	8	5	1	111	22	35	1661	37	-
	b 1586	67	35	8	5	1	109	22	34	1469	40	-
Rybnictwo	a 107	9	3	6	8	3	3	1	-	98	-	-
	b 112	10	3	6	9	3	2	1	-	104	-	-
Górnictwo	a 47	7	2	8	4	2	16	1	-	23	2	-
	b 55	5	2	12	2	2	16	2	-	27	1	-
w tym:												
Pozostałe górnictwo	a 43	7	2	6	4	2	15	1	-	22	2	-
	b 49	5	2	9	2	2	14	2	-	26	1	-
Przetwórstwo przemy- słowe	a 8547	1000	331	632	315	214	821	265	45	7094	420	72
	b 8247	1020	337	661	300	215	810	264	50	6776	456	72
w tym:												
Produkcja artykułów spożywczych i napojów	a 670	251	74	121	69	50	132	81	11	417	101	13
	b 620	260	72	123	67	48	123	80	13	374	113	11
Włókiennictwo	a 180	10	7	15	6	7	9	-	-	156	4	-
	b 171	12	7	12	7	7	8	-	-	151	5	-
Produkcja odzieży i wyro- bów futrzarskich	a 655	89	35	40	9	17	39	14	7	576	66	11
	b 618	87	35	42	8	17	37	15	7	539	64	11
Produkcja skór wypra- wionych i wyrobów ze skór wyprawionych	a 151	28	10	12	3	5	11	8	1	128	17	4
	b 132	27	8	13	2	4	9	9	1	110	16	3
Produkcja drewna i wyro- bów z drewna oraz z korka (z wyłączeniem mebli), wyrobów ze słomy i materiałów używanych do wyplatania	a 1453	154	40	94	46	17	134	40	6	1225	68	17
	b 1362	156	44	105	47	21	131	41	8	1126	68	15
Produkcja masy włóknistej, papieru oraz wyrobów z papieru	a 65	20	8	10	8	5	11	3	-	44	9	3
	b 64	18	9	10	7	6	12	3	-	42	8	3

TABL. 3. PODMIOTY GOSPODARKI NARODOWEJ WEDŁUG KLAS WIELKOŚCI^a ORAZ SEKCJI I WYBRANYCH DZIAŁÓW PKD (cd.)

Stan w dniu 31 XII

WYSZCZEGÓLNIENIE a - 2003 b - 2004	Ogółem			Osoby prawne			Jednostki organizacyjne niemające osobowości prawnej			Osoby fizyczne prowadzące działalność gospodarczą		
	małe	średnie	duże	małe	średnie	duże	małe	średnie	duże	małe	średnie	duże
Działalność wydawnicza; poligrafia i reprodukcja zapisanych nośników informacji												
a	514	24	3	51	9	3	75	10	-	388	5	-
b	493	26	4	53	8	4	69	12	-	371	6	-
Produkcja wyrobów chemicznych												
a	54	12	1	16	9	-	14	3	1	24	-	-
b	61	12	1	17	8	-	16	3	1	28	1	-
Produkcja wyrobów gumowych i z tworzyw sztucznych												
a	275	62	9	30	23	5	38	23	1	207	16	3
b	257	61	13	32	22	7	39	21	2	186	18	4
Produkcja wyrobów z pozostałych surowców niemetalicznych												
a	462	45	16	48	18	12	46	13	1	368	14	3
b	438	45	15	46	17	11	45	14	1	347	14	3
Produkcja metali												
a	12	11	6	-	2	5	1	3	-	11	6	1
b	13	10	5	-	2	4	1	3	-	12	5	1
Produkcja metalowych wyrobów gotowych, z wyłączeniem maszyn i urządzeń												
a	1257	108	34	59	51	23	78	25	5	1120	32	6
b	1266	115	31	63	48	22	80	26	4	1123	41	5
Produkcja maszyn i urządzeń, gdzie indziej niesklasyfikowana												
a	545	42	20	42	22	18	38	6	2	465	14	-
b	515	42	21	42	19	18	39	7	2	434	16	1
Produkcja maszyn biurowych i komputerów												
a	32	-	-	5	-	-	6	-	-	21	-	-
b	35	-	-	5	-	-	6	-	-	24	-	-
Produkcja maszyn i aparatury elektrycznej, gdzie indziej niesklasyfikowana												
a	161	7	10	10	5	6	19	1	2	132	1	2
b	164	11	10	12	5	6	17	2	2	135	4	2
Produkcja sprzętu i urządzeń radiowych, telewizyjnych i telekomunikacyjnych .												
a	103	5	1	8	3	1	10	1	-	85	1	-
b	107	5	1	8	3	1	10	1	-	89	1	-
Produkcja instrumentów medycznych, precyzyjnych i optycznych, zegarów i zegarków												
a	375	3	2	8	2	1	38	-	1	329	1	-
b	380	4	2	8	2	1	37	-	1	335	2	-
Produkcja pojazdów samochodowych, przyczep i naczep												
a	17	9	5	6	3	4	1	3	-	10	3	1
b	17	7	5	6	4	4	1	1	-	10	2	1

TABL. 3. PODMIOTY GOSPODARKI NARODOWEJ WEDŁUG KLAS WIELKOŚCI^a ORAZ SEKCJI I WYBRANYCH DZIAŁÓW PKD (cd.)

Stan w dniu 31 XII

WYSZCZEGÓLNIENIE a - 2003 b - 2004	Ogółem			Osoby prawne			Jednostki organizacyj- ne niemające osobo- wości prawnej			Osoby fizyczne prowa- dzące działalność gospodarczą		
	małe	średnie	duże	małe	średnie	duże	małe	średnie	duże	małe	średnie	duże
Produkcja pozostałego sprzętu transporto- wego a	163	3	4	7	3	3	6	-	-	150	-	1
b	168	4	5	7	3	4	6	-	-	155	1	1
Produkcja mebli; działal- ność produkcyjna, gdzie indziej nie sklasyfiko- wana a	1361	112	46	43	20	32	111	30	7	1207	62	7
b	1317	114	49	48	18	30	115	26	8	1154	70	11
Przetwarzanie odpadów a	41	5	-	6	4	-	4	1	-	31	-	-
b	48	3	-	8	2	-	9	-	-	31	1	-
Wytwarzanie i zaopatry- wanie w energię elek- tryczną, gaz, wodę a	124	49	36	19	34	35	26	14	1	79	1	-
b	122	52	33	21	36	32	26	14	1	75	2	-
Wytwarzanie i zaopatry- wanie w energię elek- tryczną, gaz, parę wod- ną i gorącą wodę a	107	18	23	16	14	22	20	3	1	71	1	-
b	107	19	20	18	15	19	20	3	1	69	1	-
Pobór, uzdatnianie i roz- prowadzanie wody a	17	31	13	3	20	13	6	11	-	8	-	-
b	15	33	13	3	21	13	6	11	-	6	1	-
Budownictwo a	9214	356	78	288	117	61	489	69	7	8437	170	10
b	9170	374	73	289	123	59	479	67	6	8402	184	8
Handel i naprawy^A a	32908	842	123	1029	237	95	3210	267	17	28669	338	11
b	31946	874	116	1049	246	87	3160	251	16	27737	377	13
Sprzedaż, obsługa i na- prawa pojazdów samo- chodowych i motocykli; sprzedaż detaliczna pa- liw do pojazdów samo- chodowych a	3126	115	14	87	27	8	341	39	2	2698	49	4
b	3094	128	17	92	29	11	339	41	2	2663	58	4
Handel hurtowy i komiso- wy, z wyłączeniem han- dlu pojazdami samo- chodowymi, motocykla- mi a	6042	346	42	753	123	25	1053	109	12	4236	114	5
b	5917	346	39	760	130	22	1048	98	11	4109	118	6
Handel detaliczny, z wyłąc- zeniem sprzedaży po- jazdów samochodowych, motocykli; naprawy art. użytku osobistego i do- mowego a	23740	381	67	189	87	62	1816	119	3	21735	175	2
b	22935	400	60	197	87	54	1773	112	3	20965	201	3

TABL. 3. PODMIOTY GOSPODARKI NARODOWEJ WEDŁUG KLAS WIELKOŚCI^a ORAZ SEKCJI I WYBRANYCH DZIAŁÓW PKD (cd.)

Stan w dniu 31 XII

WYSZCZEGÓLNIENIE a - 2003 b - 2004	Ogółem			Osoby prawne			Jednostki organizacyjne niemające osobowości prawnej			Osoby fizyczne prowadzące działalność gospodarczą		
	małe	średnie	duże	małe	średnie	duże	małe	średnie	duże	małe	średnie	duże
Hotele i restauracje ...												
a	3246	140	6	121	31	3	346	44	1	2779	65	2
b	3197	142	6	121	35	3	349	45	1	2727	62	2
Transport, gospodarka magazynowa i łączność												
a	7816	118	33	129	33	26	376	41	5	7311	44	2
b	7371	127	31	139	32	25	362	42	4	6870	53	2
w tym:												
Transport lądowy; transport rurociągowy												
a	7153	75	24	57	24	19	252	15	3	6844	36	2
b	6696	82	22	63	23	18	236	14	3	6397	45	1
Transport wodny												
a	32	-	2	2	-	2	2	-	-	28	-	-
b	32	-	2	3	-	2	2	-	-	27	-	-
Działalność wspomagająca transport; działalność związana z turystyką ..												
a	544	43	4	53	9	2	111	26	2	380	8	-
b	549	44	4	56	9	2	112	27	1	381	8	1
Poczta i telekomunikacja												
a	84	-	3	16	-	3	9	-	-	59	-	-
b	92	1	3	16	-	3	11	1	-	65	-	-
Pośrednictwo finansowe												
a	4565	31	7	53	25	6	170	1	1	4342	5	-
b	4363	34	7	55	25	6	170	1	1	4138	8	-
Pośrednictwo finansowe, z wyłączeniem ubezpieczeń i funduszy emerytalno-rentowych												
a	343	23	6	33	22	6	100	-	-	210	1	-
b	393	23	6	33	22	6	102	-	-	258	1	-
Ubezpieczenia oraz fundusze emerytalno-rentowe, bez gwarantowanej prawnie opieki społecznej												
a	26	-	-	1	-	-	-	-	-	25	-	-
b	23	-	-	1	-	-	-	-	-	22	-	-
Działalność pomocnicza związana z pośrednictwem finansowym i ubezpieczeniami												
a	4196	8	1	19	3	-	70	1	1	4107	4	-
b	3947	11	1	21	3	-	68	1	1	3858	7	-
Obsługa nieruchomości i firm^A												
a	17395	357	87	636	124	32	6944	170	47	9815	63	8
b	17778	316	65	645	122	33	7289	129	24	9844	65	8
w tym:												
Obsługa nieruchomości												
a	7033	104	22	325	75	15	6193	23	6	515	6	1
b	7414	105	21	328	75	16	6544	25	5	542	5	-
Wynajem maszyn i urządzeń bez obsługi oraz wypożyczanie artykułów użytku osobistego i domowego												
a	406	5	-	21	4	-	55	-	-	330	1	-
b	412	4	-	22	3	-	54	-	-	336	1	-

TABL. 3. PODMIOTY GOSPODARKI NARODOWEJ WEDŁUG KLAS WIELKOŚCI^a ORAZ SEKCJI I WYBRANYCH DZIAŁÓW PKD (dok.)

Stan w dniu 31 XII

WYSZCZEGÓLNIENIE a - 2003 b - 2004	Ogółem			Osoby prawne			Jednostki organizacyj- ne niemające osobo- wości prawnej			Osoby fizyczne prowa- dzące działalność gospodarczą		
	małe	średnie	duże	małe	średnie	duże	małe	średnie	duże	małe	średnie	duże
Informatyka a	860	3	2	27	2	2	85	-	-	748	1	-
b	859	4	2	31	2	2	82	-	-	746	2	-
Działalności gospodarcza pozostała a	9083	244	60	261	42	14	610	147	39	8212	55	7
b	9080	201	40	263	41	13	608	103	19	8209	57	8
Administracja publiczna i obrona narodowa; obowiązkowe ubezpie- czenia społeczne i zdrowotne^Δ a	807	182	136	717	1	-	90	181	136	-	-	-
b	802	185	137	718	1	1	84	184	136	-	-	-
Edukacja a	1986	974	131	19	13	6	772	929	123	1195	32	2
b	2037	1008	152	23	11	6	794	956	145	1220	41	1
Ochrona zdrowia i po- moc społeczna a	5571	237	96	38	49	50	449	156	46	5084	32	-
b	5881	242	96	38	49	51	451	157	45	5392	36	-
Działalność usługowa komunalna, społeczna i indywidualna, pozostała a	7258	237	48	3545	163	39	305	52	7	3408	22	2
b	7427	250	45	3800	178	36	287	48	8	3340	24	1
Odprowadzanie i oczysz- czanie ścieków, gospo- darowanie odpadami, pozostałe usługi sanitar- ne i pokrewne a	193	36	14	14	18	12	14	14	1	165	4	1
b	199	38	13	14	20	11	16	14	1	169	4	1
Działalność organizacji członkowskich, gdzie indziej niesklasyfikowa- na a	2789	65	13	2755	64	13	33	1	-	1	-	-
b	2956	76	12	2921	75	12	34	1	-	1	-	-
Działalność związana z kulturą, rekreacją i sportem a	2128	114	18	763	79	12	177	32	6	1188	3	-
b	2150	111	17	852	81	11	157	27	6	1141	3	-
Działalność usługowa pozostała a	2148	22	3	13	2	2	81	5	-	2054	15	1
b	2122	25	3	13	2	2	80	6	1	2029	17	-
Organizacje i zespoły eksterytorialne a	-	-	-	-	-	-	-	-	-	-	-	-
b	1	-	-	-	-	-	1	-	-	-	-	-

a Jednostki małe do 9 pracujących, średnie od 10 do 49 pracujących, duże powyżej 50 pracujących.

TABL. 4. PODMIOTY GOSPODARKI NARODOWEJ SEKTORA PUBLICZNEGO WEDŁUG SEKCJI I WYBRANYCH DZIAŁÓW PKD
Stan w dniu 31 XII

WYSZCZEGÓLNIENIE a - 2003 b - 2004	Sektor publiczny										
	razem	własność jednorodna				własność mieszana					
		razem	Skarbu Państwa	państwowych osób prawnych	samorządu terytorialnego	razem	w sektorze publicznym		między sektora- mi, z przewagą sektora pu- blicznego		
							razem	w tym z przewagą własności samorządu terytorialnego	razem	w tym z przewagą własności samorządu terytorialnego	
O G Ó Ł E M	a	6760	3551	350	132	3069	3209	21	13	3188	2783
	b	6770	3548	347	119	3082	3222	19	15	3203	2832
Rolnictwo, łowiectwo i leśnictwo	a	60	57	40	14	3	3	-	-	3	-
	b	60	57	40	14	3	3	-	-	3	-
Rolnictwo i łowiectwo, włączając działalność usługową	a	18	16	1	13	2	2	-	-	2	-
	b	18	16	1	13	2	2	-	-	2	-
Leśnictwo, łącznie z działalnością usługową	a	42	41	39	1	1	1	-	-	1	-
	b	42	41	39	1	1	1	-	-	1	-
Rybnictwo	a	1	1	-	1	-	-	-	-	-	-
	b	1	1	-	1	-	-	-	-	-	-
Górnictwo	a	1	1	-	1	-	-	-	-	-	-
	b	1	1	-	1	-	-	-	-	-	-
Pozostałe górnictwo	a	1	1	-	1	-	-	-	-	-	-
	b	1	1	-	1	-	-	-	-	-	-
Przetwórstwo przemysłowe	a	59	49	10	35	4	10	1	-	9	2
	b	54	46	9	32	5	8	-	-	8	1
Produkcja artykułów spożywczych i napojów	a	10	6	2	4	-	4	-	-	4	1
	b	8	5	2	3	-	3	-	-	3	-
Włókiennictwo	a	1	1	1	-	-	-	-	-	-	-
	b	1	1	1	-	-	-	-	-	-	-
Produkcja odzieży i wyrobów futrzarskich	a	2	2	-	2	-	-	-	-	-	-
	b	2	2	-	2	-	-	-	-	-	-
Produkcja skór wyprawionych i wyrobów ze skór wyprawionych	a	3	3	-	3	-	-	-	-	-	-
	b	3	3	-	3	-	-	-	-	-	-

TABL. 4. PODMIOTY GOSPODARKI NARODOWEJ SEKTORA PUBLICZNEGO WEDŁUG SEKCJI I WYBRANYCH DZIAŁÓW PKD (cd.)

Stan w dniu 31 XII

WYSZCZEGÓLNIENIE a - 2003 b - 2004	Sektor publiczny									
	razem	własność jednorodna				własność mieszana				
		razem	Skarbu Państwa	państwowych osób prawnych	samorządu terytorialnego	razem	w sektorze publicznym		między sektora- mi, z przewagą sektora pu- blicznego	
							razem	w tym z przewagą własności samorządu terytorialnego	razem	w tym z przewagą własności samorządu terytorialnego
Produkcja drewna i wyrobów z drewna oraz z korka (z wyłączeniem mebli), wyrobów ze słomy i materiałów używanych do wyplataniaa	6	6	1	4	1	-	-	-	-	-
b	6	6	1	4	1	-	-	-	-	-
Działalność wydawnicza; poligrafia i reprodukcja zapisanych nośników informacjia	2	1	1	-	-	1	-	-	1	-
b	2	1	1	-	-	1	-	-	1	-
Produkcja wyrobów chemicznycha	1	1	-	1	-	-	-	-	-	-
b	1	1	-	1	-	-	-	-	-	-
Produkcja wyrobów z pozostałych surowców niemetalicznych.....a	5	5	-	5	-	-	-	-	-	-
b	4	4	-	4	-	-	-	-	-	-
Produkcja metalowych wyrobów gotowych, z wyłączeniem maszyn i urządzeńa	4	4	1	3	-	-	-	-	-	-
b	3	3	-	3	-	-	-	-	-	-
Produkcja maszyn i urządzeń, gdzie indziej niesklasyfikowanaa	15	14	3	8	3	1	-	-	1	-
b	15	14	3	8	3	1	-	-	1	-
Produkcja maszyn i aparatury elektrycznej, gdzie indziej niesklasyfikowanaa	1	1	-	1	-	-	-	-	-	-
b	1	1	-	1	-	-	-	-	-	-
Produkcja instrumentów medycznych, precyzyjnych i optycznych, zegarów i zegarkówa	3	2	1	1	-	1	-	-	1	-
b	3	2	1	1	-	1	-	-	1	-

TABL.4. PODMIOTY GOSPODARKI NARODOWEJ SEKTORA PUBLICZNEGO WEDŁUG SEKCJI I WYBRANYCH DZIAŁÓW PKD (cd.)

Stan w dniu 31 XII

WYSZCZEGÓLNIENIE a - 2003 b - 2004	Sektor publiczny									
	razem	własność jednorodna				własność mieszana				
		razem	Skarbu Państwa	państwowych osób prawnych	samorządu terytorialnego	razem	w sektorze publicznym		między sektorami, z przewagą sektora publicznego	
							razem	w tym z przewagą własności samorządu terytorialnego	razem	w tym z przewagą własności samorządu terytorialnego
Produkcja pojazdów samochodowych, przyczep i naczep ...a	2	1	-	1	-	1	1	-	-	-
b	1	1	-	1	-	-	-	-	-	-
Produkcja pozostałego sprzętu transportowegoa	2	1	-	1	-	1	-	-	1	1
b	2	1	-	1	-	1	-	-	1	1
Produkcja mebli; działalność produkcyjna, gdzie indziej nie sklasyfikowanaa	1	-	-	-	-	1	-	-	1	-
b	2	1	-	-	1	1	-	-	1	-
Wytwarzanie i zaopatrywanie w energię elektryczną, gaz, wodę a	84	77	3	1	73	7	-	-	7	6
b	84	77	3	1	73	7	-	-	7	6
Wytwarzanie i zaopatrywanie w energię elektryczną, gaz, parę wodną i gorącą wodęa	37	32	3	1	28	5	-	-	5	4
b	36	31	3	1	27	5	-	-	5	4
Pobór, uzdatnianie i rozprowadzanie wodya	47	45	-	-	45	2	-	-	2	2
b	48	46	-	-	46	2	-	-	2	2
Budownictwoa	26	22	-	12	10	4	-	-	4	1
b	25	21	-	10	11	4	-	-	4	1
Handel i naprawy^A a	25	14	1	12	1	11	2	-	9	-
b	23	14	1	12	1	9	-	-	9	-
Sprzedaż, obsługa i naprawa pojazdów samochodowych i motocykli; sprzedaż detaliczna paliw do pojazdów samochodowycha	7	3	-	3	-	4	2	-	2	-
b	5	3	-	3	-	2	-	-	2	-

TABL.4. PODMIOTY GOSPODARKI NARODOWEJ SEKTORA PUBLICZNEGO WEDŁUG SEKCJI I WYBRANYCH DZIAŁÓW PKD (cd.)

Stan w dniu 31 XII

WYSZCZEGÓLNIENIE a - 2003 b - 2004	Sektor publiczny									
	razem	własność jednorodna				własność mieszana				
		razem	Skarbu Państwa	państwowych osób prawnych	samorządu terytorialnego	razem	w sektorze publicznym		między sektora- mi, z przewagą sektora pu- blicznego	
							razem	w tym z przewagą własności samorządu terytorialnego	razem	w tym z przewagą własności samorządu terytorialnego
Handel hurtowy i komisowy, z wyłączeniem handlu pojazdami samochodowymi, motocyklami a	14	8	1	6	1	6	-	-	6	-
b	14	8	1	6	1	6	-	-	6	-
Handel detaliczny, z wyłączeniem sprzedaży pojazdów samochodowych, motocykli; naprawy art. użytku osobistego i domowego a	4	3	-	3	-	1	-	-	1	-
b	4	3	-	3	-	1	-	-	1	-
Hotele i restauracje . a	25	24	3	2	19	1	-	-	1	1
b	27	25	3	2	20	2	1	-	1	1
Transport, gospodarka magazynowa i łączność a	50	48	4	13	31	2	-	-	2	-
b	49	47	4	13	30	2	-	-	2	-
Transport lądowy; transport rurociągowy a	21	21	2	11	8	-	-	-	-	-
b	20	20	2	11	7	-	-	-	-	-
Transport wodny a	1	-	-	-	-	1	-	-	1	-
b	1	-	-	-	-	1	-	-	1	-
Działalność wspomagająca transport; działalność związana z turystyką a	28	27	2	2	23	1	-	-	1	-
b	28	27	2	2	23	1	-	-	1	-
Pośrednictwo finansowe a	3	1	-	1	-	2	-	-	2	2
b	5	2	-	1	1	3	-	-	3	3

TABL.4. PODMIOTY GOSPODARKI NARODOWEJ SEKTORA PUBLICZNEGO WEDŁUG SEKCJI I WYBRANYCH DZIAŁÓW PKD (cd.)

Stan w dniu 31 XII

WYSZCZEGÓLNIENIE a - 2003 b - 2004	Sektor publiczny									
	razem	własność jednorodna				własność mieszana				
		razem	Skarbu Państwa	państwowych osób prawnych	samorządu terytorialnego	razem	w sektorze publicznym		między sektorami, z przewagą sektora publicznego	
							razem	w tym z przewagą własności samorządu terytorialnego	razem	w tym z przewagą własności samorządu terytorialnego
Pośrednictwo finansowe, z wyłączeniem ubezpieczeń i funduszy emerytalno-rentowych a	2	1	-	1	-	1	-	-	1	1
b	4	2	-	1	1	2	-	-	2	2
Działalność pomocnicza związana z pośrednictwem finansowym i z ubezpieczeniami a	1	-	-	-	-	1	-	-	1	1
b	1	-	-	-	-	1	-	-	1	1
Obsługa nieruchomości i firm^Δ a	3481	317	5	8	304	3164	18	13	3146	2769
b	3423	244	6	8	230	3179	18	15	3161	2818
w tym:										
Obsługa nieruchomości a	3221	63	-	4	59	3158	15	10	3143	2768
b	3233	60	-	4	56	3173	15	12	3158	2817
Informatyka a	-	-	-	-	-	-	-	-	-	-
b	1	-	-	-	-	1	-	-	1	1
Działalności gospodarcza pozostała... a	255	250	3	2	245	5	3	3	2	-
b	185	180	4	2	174	5	3	3	2	-
Administracja publiczna i obrona narodowa; obowiązkowe ubezpieczenia społeczne i zdrowotne^Δ a	538	538	209	6	323	-	-	-	-	-
b	537	537	212	-	325	-	-	-	-	-

TABL.4. PODMIOTY GOSPODARKI NARODOWEJ SEKTORA PUBLICZNEGO WEDŁUG SEKCJI I WYBRANYCH DZIAŁÓW PKD (dok.)

Stan w dniu 31 XII

WYSZCZEGÓLNIENIE a - 2003 b - 2004	Sektor publiczny										
	razem	własność jednorodna				własność mieszana					
		razem	Skarbu Państwa	państwowych osób prawnych	samorządu terytorialnego	razem	w sektorze publicznym		między sektorami, z przewagą sektora publicznego		
							razem	w tym z przewagą własności samorządu terytorialnego	razem	w tym z przewagą własności samorządu terytorialnego	
Edukacja a	1765	1765	34	1	1730	-	-	-	-	-	
b	1829	1829	34	1	1794	-	-	-	-	-	
Ochrona zdrowia i pomoc społeczna a	369	369	32	20	317	-	-	-	-	-	
b	363	363	26	18	319	-	-	-	-	-	
Działalność usługowa komunalna, społeczna i indywidualna, pozostała a	273	268	9	5	254	5	-	-	5	2	
b	289	284	9	5	270	5	-	-	5	2	
Odprowadzanie i oczyszczanie ścieków, gospodarowanie odpadami, pozostałe usługi sanitarne i pokrewne	a	32	30	-	-	30	2	-	-	2	1
b	34	32	-	-	32	2	-	-	2	1	
Działalność organizacji członkowskich, gdzie indziej nie sklasyfikowana	a	3	3	-	-	3	-	-	-	-	
b	3	3	-	-	3	-	-	-	-	-	
Działalność związana z kulturą, rekreacją i sportem	a	236	234	9	5	220	2	-	-	2	1
b	248	246	9	5	232	2	-	-	2	1	
Działalność usługowa pozostała	a	2	1	-	-	1	1	-	-	1	-
b	4	3	-	-	3	1	-	-	1	-	

TABL. 5. PODMIOTY GOSPODARKI NARODOWEJ SEKTORA PRYWATNEGO WEDŁUG SEKCJI I WYBRANYCH DZIAŁÓW PKD

Stan w dniu 31 XII

WYSZCZEGÓLNIENIE a - 2003 b - 2004	Sektor prywatny												
	ra- zem	własność jednorodna				mieszana							
		ra- zem	prywatna krajowa		za- gra- nicz- na	ra- zem	w sektorze prywatnym			między sektorami, z przewagą sektora prywatnego			
			ra- zem	w tym osób fi- zycz- nych			ra- zem	z przewagą własności	ra- zem	w tym z przewagą własności prywatnej krajowej			
ra- zem	ra- zem	pry- wat- nej kra- jowej	za- gra- nicz- nej	ra- zem	ra- zem	ra- zem	ra- zem	w tym osób fi- zycz- nych					
O G Ó Ł E M	a	103630	101018	100699	83926	317	2612	565	335	230	2047	2036	1925
	b	102140	99301	98958	81850	339	2839	586	352	234	2253	2244	2133
Rolnictwo, łowiectwo i leśnictwo	a	5083	5027	5008	4290	18	56	54	47	7	2	2	2
	b	4599	4539	4512	3784	25	60	58	48	10	2	2	2
Rolnictwo i łowiectwo, włączając działalność usługową	a	3245	3191	3172	2592	18	54	52	46	6	2	2	2
	b	2953	2895	2868	2275	25	58	56	47	9	2	2	2
Leśnictwo, łącznie z działalnością usłu- gową	a	1838	1836	1836	1698	-	2	2	1	1	-	-	-
	b	1646	1644	1644	1509	-	2	2	1	1	-	-	-
Rybactwo	a	118	118	118	98	-	-	-	-	-	-	-	-
	b	124	124	124	104	-	-	-	-	-	-	-	-
Górnictwo	a	55	51	48	25	3	4	2	2	-	2	1	-
	b	61	57	53	28	4	4	2	2	-	2	1	-
w tym:													
Pozostałe górnictwo	a	51	47	44	24	3	4	2	2	-	2	1	-
	b	55	51	47	27	4	4	2	2	-	2	1	-
Przetwórstwo przemy- słowe	a	9819	9626	9543	7586	83	193	166	87	79	27	22	8
	b	9550	9359	9269	7304	90	191	165	89	76	26	21	7
w tym:													
Produkcja artykułów spożywczych i napo- jów	a	985	939	936	531	3	46	39	23	16	7	5	1
	b	944	898	893	498	5	46	39	24	15	7	5	1
Włókiennictwo	a	196	190	188	160	2	6	6	3	3	-	-	-
	b	189	183	181	156	2	6	6	2	4	-	-	-
Produkcja odzieży i wyrobów futrzarskich	a	777	765	758	653	7	12	12	4	8	-	-	-
	b	738	726	719	614	7	12	12	4	8	-	-	-
Produkcja skór wypra- wionych i wyrobów ze skór wyprawionych ...	a	186	184	183	149	1	2	2	1	1	-	-	-
	b	164	162	161	129	1	2	2	1	1	-	-	-

TABL. 5. PODMIOTY GOSPODARKI NARODOWEJ SEKTORA PRYWATNEGO WEDŁUG SEKCJI I WYBRANYCH DZIAŁÓW PKD (cd.)

Stan w dniu 31 XII

WYSZCZEGÓLNIENIE a - 2003 b - 2004	Sektor prywatny											
	ra- zem	własność jednorodna				mieszana						
		ra- zem	prywatna krajowa		za- gra- nicz- na	ra- zem	w sektorze prywat- nym			między sektorami, z przewagą sektora prywatnego		
			ra- zem	w tym osób fi- zycz- nych			ra- zem	z przewagą własności	ra- zem	w tym z przewagą własności prywatnej krajowej		
ra- zem	pry- wat- nej kra- jowej	za- gra- nicz- nej	ra- zem	ra- zem	ra- zem	ra- zem	w tym osób fi- zycz- nych					
Produkcja drewna i wyrobów z drewna oraz z korka (z wyłą- czeniem mebli), wyro- bów ze słomy i mate- riałów używanych do wyplatania a	1641	1611	1595	1310	16	30	27	16	11	3	2	-
b	1556	1529	1513	1209	16	27	24	16	8	3	2	-
Produkcja masy włókni- stej, papieru oraz wy- robów z papieru a	93	88	85	56	3	5	5	1	4	-	-	-
b	91	86	83	53	3	5	5	1	4	-	-	-
Działalność wydawni- cza; poligrafia i repro- dukcja zapisanych no- śników informacji a	539	535	531	393	4	4	3	2	1	1	1	-
b	521	516	512	377	4	5	4	3	1	1	1	-
Produkcja wyrobów chemicznych a	66	61	61	24	-	5	4	2	2	1	1	1
b	73	68	68	29	-	5	4	2	2	1	1	1
Produkcja wyrobów gumowych i z tworzyw sztucznych a	346	337	331	226	6	9	9	3	6	-	-	-
b	331	321	315	208	6	10	10	3	7	-	-	-
Produkcja wyrobów z pozostałych surow- ców niemetalicznych . a	518	504	501	385	3	14	9	5	4	5	5	3
b	494	481	479	364	2	13	9	5	4	4	4	2
Produkcja metali a	28	28	27	18	1	-	-	-	-	-	-	-
b	28	28	27	18	1	-	-	-	-	-	-	-
Produkcja metalowych wyrobów gotowych, z wyłączeniem maszyn i urządzeń a	1395	1379	1369	1158	10	16	14	6	8	2	2	1
b	1409	1393	1380	1169	13	16	14	6	8	2	2	1
Produkcja maszyn i urządzeń, gdzie in- dziej niesklasyfikowa- na a	592	580	577	479	3	12	9	5	4	3	3	1
b	563	552	548	451	4	11	8	5	3	3	3	1
Produkcja maszyn biu- rowych i komputerów a	32	31	29	21	2	1	1	-	1	-	-	-
b	35	34	32	24	2	1	1	-	1	-	-	-

TABL. 5. PODMIOTY GOSPODARKI NARODOWEJ SEKTORA PRYWATNEGO WEDŁUG SEKCJI I WYBRANYCH DZIAŁÓW PKD (cd.)

Stan w dniu 31 XII

WYSZCZEGÓLNIENIE a - 2003 b - 2004	Sektor prywatny												
	ra- zem	własność jednorodna				mieszana							
		ra- zem	prywatna krajowa		za- gra- nicz- na	ra- zem	w sektorze prywat- nym			między sektorami, z przewagą sektora prywatnego			
			ra- zem	w tym osób fi- zycz- nych			ra- zem	z przewagą własności		ra- zem	w tym z przewagą własności prywatnej krajowej		
								pra- wat- nej kra- jowej	za- gra- nicz- nej		ra- zem	ra- zem	w tym osób fi- zycz- nych
Budownictwo	9622	9564	9545	8617	19	58	49	26	23	9	9	5	
b	9592	9532	9513	8594	19	60	50	27	23	10	10	6	
Handel i naprawy^A	33848	33693	33583	29017	109	155	138	64	74	17	14	4	
b	32913	32752	32633	28125	117	161	145	67	78	16	13	3	
Sprzedaż, obsługa i naprawa pojazdów samochodowych i mo- tocykli; sprzedaż deta- liczna paliw do pojaz- dów samochodowych	a	3248	3225	3218	2751	7	23	19	10	9	4	3	-
b	3234	3209	3199	2724	9	25	21	12	9	4	3	-	
Handel hurtowy i komi- sowy, z wyłączeniem handlu pojazdami sa- mochodowymi, moto- cyklami	a	6416	6312	6235	4355	77	104	93	40	53	11	10	4
b	6288	6183	6102	4233	81	105	95	40	55	10	9	3	
Handel detaliczny, z wyłączeniem sprze- daży pojazdów samo- chodowych, motocykli; naprawy art. użytku osobistego i domo- wego	a	24184	24156	24130	21911	25	28	26	14	12	2	1	-
b	23391	23360	23332	21168	27	31	29	15	14	2	1	-	
Hotele i restauracje ..	3367	3329	3298	2846	31	38	37	26	11	1	1	-	
b	3318	3277	3246	2791	31	41	40	28	12	1	1	-	
Transport, gospodarka magazynowa i łącz- ność	7917	7881	7865	7357	16	36	32	15	17	4	3	1	
b	7480	7448	7430	6925	18	32	29	14	15	3	3	1	
w tym:													
Transport lądowy; trans- port rurociągowy	a	7231	7211	7206	6882	5	20	18	7	11	2	1	1
b	6780	6762	6756	6443	6	18	17	7	10	1	1	1	
Transport wodny	a	33	33	33	28	-	-	-	-	-	-	-	-
b	33	33	33	27	-	-	-	-	-	-	-	-	-
Działalność wspomagą- jąca transport; działal- ność związana z tury- styką	a	563	548	538	388	10	15	13	7	6	2	2	-
b	569	556	545	390	11	13	11	6	5	2	2	-	

TABL. 5. PODMIOTY GOSPODARKI NARODOWEJ SEKTORA PRYWATNEGO WEDŁUG SEKCJI I WYBRANYCH DZIAŁÓW PKD (cd.)

Stan w dniu 31 XII

WYSZCZEGÓLNIENIE a - 2003 b - 2004	Sektor prywatny												
	ra- zem	własność jednorodna				mieszana							
		ra- zem	prywatna krajowa		za- gra- nicz- na	ra- zem	w sektorze prywatnym			między sektorami, z przewagą sektora prywatnego			
			ra- zem	w tym osób fizycznych			ra- zem	z przewagą własności		ra- zem	w tym z przewagą własności prywatnej krajowej		
								prywatnej krajowej	za- gra- nicz- nej		ra- zem	ra- zem	w tym osób fizycznych
Poczta i telekomunikacja	a	87	86	85	59	1	1	1	1	-	-	-	-
	b	96	95	94	65	1	1	1	1	-	-	-	-
Pośrednictwo finansowe	a	4600	4597	4597	4347	-	3	2	2	-	1	-	-
	b	4399	4398	4398	4146	-	1	1	1	-	-	-	-
Pośrednictwo finansowe, z wyłączeniem ubezpieczeń i funduszy emerytalno- rentowych	a	370	368	368	211	-	2	1	1	-	1	-	-
	b	418	417	417	259	-	1	1	1	-	-	-	-
Ubezpieczenia oraz fundusze emerytalno- rentowe, bez gwarantowanej prawnie opieki społecznej	a	26	26	26	25	-	-	-	-	-	-	-	-
	b	23	23	23	22	-	-	-	-	-	-	-	-
Działalność pomocnicza związana z pośrednictwem finansowym i z ubezpieczeniami ..	a	4204	4203	4203	4111	-	1	1	1	-	-	-	-
	b	3958	3958	3958	3865	-	-	-	-	-	-	-	-
Obsługa nieruchomości i firm^Δ	a	14358	12310	12282	9886	28	2048	72	58	14	1976	1976	1899
	b	14736	12469	12443	9917	26	2267	81	66	15	2186	2186	2109
w tym:													
Obsługa nieruchomości	a	3938	1918	1912	522	6	2020	49	44	5	1971	1971	1899
	b	4307	2070	2064	547	6	2237	55	49	6	2182	2182	2109
Wynajem maszyn i urządzeń bez obsługi oraz wypożyczanie artykułów użytku osobistego i domowego ..	a	411	407	405	331	2	4	4	4	-	-	-	-
	b	416	412	410	337	2	4	4	4	-	-	-	-
Informatyka	a	865	864	861	749	3	1	1	-	1	-	-	-
	b	864	863	860	748	3	1	1	-	1	-	-	-
Działalności gospodarcza pozostała	a	9132	9109	9092	8274	17	23	18	10	8	5	5	-
	b	9136	9111	9096	8274	15	25	21	13	8	4	4	-

TABL. 6. SPÓŁKI HANDLOWE WEDŁUG FORM PRAWNYCH ORAZ SEKCJI I WYBRANYCH DZIAŁÓW PKD

Stan w dniu 31 XII

WYSZCZEGÓLNIENIE a - 2003 b - 2004	Ogółem	Spółki kapitałowe			Spółki osobowe				
		razem	akcyjne	z ograniczoną odpowiedzialnością	razem	partner-skie	jawne	komandy-towe	komandy-towo-akcyjne
O G Ó Ł E Ma	4773	4106	165	3941	667	16	635	15	1
b	4935	4211	157	4054	724	18	690	15	1
Rolnictwo, łowiectwo i leśnictwoa	302	285	8	277	17	-	16	1	-
b	322	305	7	298	17	-	16	1	-
Rolnictwo, łowiectwo, włączając działalność usługowąa	281	273	8	265	8	-	7	1	-
b	301	293	7	286	8	-	7	1	-
Leśnictwo, włączając działalność usługową a	21	12	-	12	9	-	9	-	-
b	21	12	-	12	9	-	9	-	-
Rybactwoa	17	17	-	17	-	-	-	-	-
b	18	18	-	18	-	-	-	-	-
Górnictwoa	14	13	-	13	1	-	1	-	-
b	16	15	-	15	1	-	1	-	-
w tym:									
Pozostałe górnictwoa	12	11	-	11	1	-	1	-	-
b	13	12	-	12	1	-	1	-	-
Przetwórstwo przemysłowea	1192	1057	63	994	135	-	130	5	-
b	1224	1075	61	1014	149	-	144	5	-
w tym:									
Produkcja artykułów spożywczych i napojówa	247	211	16	195	36	-	36	-	-
b	249	208	17	191	41	-	41	-	-
Włókiennictwoa	26	25	2	23	1	-	1	-	-
b	24	23	2	21	1	-	1	-	-
Produkcja odzieży i wyrobów futrzarskicha	56	50	1	49	6	-	6	-	-
b	57	51	1	50	6	-	6	-	-
Produkcja skór wyprawionych i wyrobów ze skór wyprawionych ...a	14	13	-	13	1	-	1	-	-
b	13	12	-	12	1	-	1	-	-
Produkcja drewna i wyrobów z drewna oraz z korka (z wyłączeniem mebli), wyrobów ze słomy i materiałów używanych do wyplatania ...a	169	155	7	148	14	-	14	-	-
b	190	170	7	163	20	-	20	-	-
Produkcja masy włóknistej, papieru oraz wyrobów z papierua	25	22	1	21	3	-	3	-	-
b	25	22	1	21	3	-	3	-	-

TABL. 6. SPÓŁKI HANDLOWE WEDŁUG FORM PRAWNYCH ORAZ SEKCJI I WYBRANYCH DZIAŁÓW PKD (cd.)
Stan w dniu 31 XII

WYSZCZEGÓLNIENIE a - 2003 b - 2004	Ogółem	Spółki kapitałowe			Spółki osobowe				
		razem	akcyjne	z ograniczoną odpowiedzialnością	razem	partner- skie	jawne	komandy- towe	komandy- towo- akcyjne
Działalność wydawnicza; poligrafia i reprodukcja zapisanych nośników informacji a	67	61	4	57	6	-	4	2	-
b	70	64	4	60	6	-	4	2	-
Produkcja wyrobów che- micznych a	30	25	-	25	5	-	5	-	-
b	30	25	-	25	5	-	5	-	-
Produkcja wyrobów gu- mowych i z tworzyw sztucznych a	77	60	3	57	17	-	17	-	-
b	80	63	3	60	17	-	17	-	-
Produkcja wyrobów z pozostałych surowców niemetalicznych..... a	79	74	4	70	5	-	5	-	-
b	78	70	4	66	8	-	8	-	-
Produkcja metali a	8	7	-	7	1	-	1	-	-
b	7	6	-	6	1	-	1	-	-
Produkcja metalowych wyrobów gotowych, z wyłączeniem maszyn i urządzeń a	131	121	7	114	10	-	9	1	-
b	134	123	5	118	11	-	10	1	-
Produkcja maszyn i urzą- dzeń, gdzie indziej nie- sklasyfikowana a	81	72	10	62	9	-	8	1	-
b	79	69	10	59	10	-	9	1	-
Produkcja maszyn biuro- wych i komputerów ... a	5	5	-	5	-	-	-	-	-
b	5	5	-	5	-	-	-	-	-
Produkcja maszyn i apa- ratury elektrycznej, gdzie indziej niesklasyfi- kowana a	24	21	1	20	3	-	2	1	-
b	26	23	1	22	3	-	2	1	-
Produkcja sprzętu i urzą- dzeń radiowych, telewi- zyjnych i telekomunika- cyjnych a	12	12	1	11	-	-	-	-	-
b	12	12	1	11	-	-	-	-	-
Produkcja instrumentów medycznych, precyzyj- nych i optycznych, zegar- ów i zegarków a	11	10	1	9	1	-	1	-	-
b	12	11	1	10	1	-	1	-	-
Produkcja pojazdów mechanicznych, przy- czep i naczep a	11	11	1	10	-	-	-	-	-
b	12	12	-	12	-	-	-	-	-

TABL. 6. SPÓŁKI HANDLOWE WEDŁUG FORM PRAWNYCH ORAZ SEKCJI I WYBRANYCH DZIAŁÓW PKD (cd.)
Stan w dniu 31 XII

WYSZCZEGÓLNIENIE a - 2003 b - 2004	Ogółem	Spółki kapitałowe			Spółki osobowe				
		razem	akcyjne	z ograniczoną odpowiedzialnością	razem	partner- skie	jawne	komandy- towe	komandy- towo- akcyjne
Produkcja pozostałego sprzętu transportowegoa	12	12	1	11	-	-	-	-	-
b	13	13	1	12	-	-	-	-	-
Produkcja mebli; działalność produkcyjna, gdzie indziej niesklasyfikowanaa	95	79	2	77	16	-	16	-	-
b	95	80	2	78	15	-	15	-	-
Przetwarzanie odpadówa	11	10	1	9	1	-	1	-	-
.....b	11	11	1	10	-	-	-	-	-
Wytwarzanie i zaopatrywanie w energię elektryczną, gaz, wodęa	89	89	4	85	-	-	-	-	-
b	91	90	4	86	1	-	1	-	-
Wytwarzanie i zaopatrywanie w energię elektryczną, gaz, parę wodną i gorącą wodęa	52	52	4	48	-	-	-	-	-
b	54	53	4	49	1	-	1	-	-
Pobór, uzdatnianie i rozprowadzanie wodya	37	37	-	37	-	-	-	-	-
b	37	37	-	37	-	-	-	-	-
Budownictwoa	471	436	23	413	35	-	34	1	-
b	476	440	20	420	36	-	35	1	-
Handel i naprawy^Aa	1614	1222	28	1194	392	-	387	4	1
b	1660	1252	31	1221	408	-	403	4	1
Sprzedaż, obsługa i naprawa pojazdów samochodowych i motocykli; sprzedaż detaliczna paliw do pojazdów samochodowycha	177	120	-	120	57	-	57	-	-
b	187	129	1	128	58	-	58	-	-
Handel hurtowy i komisowy, z wyłączeniem handlu pojazdami samochodowymi, motocyklamia	1062	863	22	841	199	-	196	3	-
b	1085	877	24	853	208	-	205	3	-

TABL. 6. SPÓŁKI HANDLOWE WEDŁUG FORM PRAWNYCH ORAZ SEKCJI I WYBRANYCH DZIAŁÓW PKD (cd.)
Stan w dniu 31 XII

WYSZCZEGÓLNIENIE a - 2003 b - 2004	Ogółem	Spółki kapitałowe			Spółki osobowe				
		razem	akcyjne	z ograniczoną odpowiedzialnością	razem	partner- skie	jawne	komandy- towe	komandy- towo- akcyjne
Handel detaliczny, z wyłączeniem sprzedaży pojazdów samochodowych, motocykli; naprawy art. użytku osobistego i do- b	375 388	239 246	6 6	233 240	136 142	- -	134 140	1 1	1 1
Hotele i restauracje .. a	161	156	4	152	5	-	5	-	-
b	167	161	4	157	6	-	6	-	-
Transport, gospodarka magazynowa i łączność .. a	188	167	4	163	21	-	21	-	-
b	200	175	3	172	25	-	25	-	-
w tym:									
Transport lądowy; transport rurociągowy a	95	79	1	78	16	-	16	-	-
b	101	83	1	82	18	-	18	-	-
Transport wodny a	4	4	-	4	-	-	-	-	-
b	5	5	-	5	-	-	-	-	-
Działalność wspomagająca transport; działalność związana z turystyką a	68	63	1	62	5	-	5	-	-
b	72	66	1	65	6	-	6	-	-
Poczta i telekomunikacja a	20	20	2	18	-	-	-	-	-
b	21	20	1	19	1	-	1	-	-
Pośrednictwo finansowe a	59	51	8	43	8	-	6	2	-
b	66	53	7	46	13	-	11	2	-
Pośrednictwo finansowe, z wyłączeniem ubezpieczeń i funduszy emerytalno-rentowych a	29	28	6	22	1	-	1	-	-
b	30	28	5	23	2	-	2	-	-
Ubezpieczenia oraz fundusze emerytalno-rentowe, bez gwarantowanej prawnie opieki społecznej a	1	1	-	1	-	-	-	-	-
b	1	1	-	1	-	-	-	-	-
Działalność pomocnicza związana z pośrednictwem finansowym i ubezpieczeniami a	29	22	2	20	7	-	5	2	-
b	35	24	2	22	11	-	9	2	-

TABL. 6. SPÓŁKI HANDLOWE WEDŁUG FORM PRAWNYCH ORAZ SEKCJI I WYBRANYCH DZIAŁÓW PKD (dok.)
Stan w dniu 31 XII

WYSZCZEGÓLNIENIE a - 2003 b - 2004	Ogółem	Spółki kapitałowe			Spółki osobowe				
		razem	akcyjne	z ograniczoną odpowiedzialnością	razem	partner-skie	jawne	komandy-towe	komandy-towo-akcyjne
Obsługa nieruchomości i firm^A a	498	465	13	452	33	4	27	2	-
b	516	472	11	461	44	4	38	2	-
w tym:									
Obsługa nieruchomości	118	108	4	104	10	-	10	-	-
b	128	112	3	109	16	-	16	-	-
Wynajem maszyn i urządzeń bez obsługi oraz wypożyczanie artykułów użytku osobistego i domowego									
a	23	23	-	23	-	-	-	-	-
b	24	23	-	23	1	-	1	-	-
Informatyka	32	31	1	30	1	-	1	-	-
b	37	35	1	34	2	-	2	-	-
Działalności gospodarcza pozostała	323	301	8	293	22	4	16	2	-
b	326	301	7	294	25	4	19	2	-
Edukacja a	20	19	-	19	1	-	1	-	-
b	21	20	-	20	1	-	1	-	-
Ochrona zdrowia i pomoc społeczna a	50	33	1	32	17	12	5	-	-
b	59	38	1	37	21	14	7	-	-
Działalność usługowa komunalna, społeczna i indywidualna, pozostała a	98	96	9	87	2	-	2	-	-
b	99	97	8	89	2	-	2	-	-
Odprowadzanie i oczyszczanie ścieków, gospodarowanie odpadami, pozostałe usługi sanitarne i pokrewne									
a	41	41	1	40	-	-	-	-	-
b	41	41	1	40	-	-	-	-	-
Działalność związana z kulturą, rekreacją i sportem									
a	41	40	6	34	1	-	1	-	-
b	42	41	5	36	1	-	1	-	-
Działalność usługowa pozostała									
a	16	15	2	13	1	-	1	-	-
b	16	15	2	13	1	-	1	-	-

TABL. 7. SPÓŁKI HANDLOWE WEDŁUG RODZAJU KAPITAŁU ORAZ FORM PRAWNYCH
Stan w dniu 31 XII

WYSZCZEGÓLNIENIE a - 2003 b - 2004	Ogółem	Rodzaj kapitału										
		Skarbu Państwa		państwowych osób prawnych		samorządu terytorialnego		prywatnego krajowego		zagranicznego		
		razem	w tym jednoosobowe	razem	w tym o jednorodnym rodzaju	razem	w tym o jednorodnym rodzaju	razem	w tym o jednorodnym rodzaju	razem	w tym o jednorodnym rodzaju	
OGÓŁEM	a	4773	52	16	117	33	155	117	4288	3641	801	303
	b	4935	48	15	109	31	155	120	4432	3773	829	325
Spółki kapitałowe	a	4106	52	16	117	33	155	117	3621	2974	801	303
	b	4211	48	15	109	31	155	120	3708	3051	827	325
z tego:												
spółki akcyjne	a	165	30	11	17	-	11	5	146	106	10	-
	b	157	27	10	13	-	10	5	141	102	9	-
spółki z o.o.	a	3941	22	5	100	33	144	112	3475	2868	791	303
	b	4054	21	5	96	31	145	115	3567	2949	818	325
Spółki osobowe	a	667	-	-	-	-	-	-	667	667	-	-
	b	724	-	-	-	-	-	-	724	722	2	-
z tego:												
spółki partnerskie	a	16	-	-	-	-	-	-	16	16	-	-
	b	18	-	-	-	-	-	-	18	18	-	-
spółki jawne	a	635	-	-	-	-	-	-	635	635	-	-
	b	690	-	-	-	-	-	-	690	689	1	-
spółki komandytowe .	a	15	-	-	-	-	-	-	15	15	-	-
	b	15	-	-	-	-	-	-	15	14	1	-
spółki komandytowo - akcyjne	a	1	-	-	-	-	-	-	1	1	-	-
	b	1	-	-	-	-	-	-	1	1	-	-

PODREGIONY POWIATY GMINY

TABL. 1(8). PODMIOTY GOSPODARKI NARODOWEJ WEDŁUG WYBRANYCH FORM PRAWNYCH ORAZ PODREGIONÓW, POWIATÓW I GMIN W 2004 r.

Stan w dniu 31 XII

WYSZCZEGÓLNIENIE	Ogółem	W tym										
		przedsiębiorstwa państwowe	spółki						spółdzielnie	fundacje	stowarzyszenia i organizacje społeczne	osoby fizyczne
			razem	handlowe			cywilne	pozostałe				
				akcyjne	z o.o.	osobowe						
WOJEWÓDZTWO	108910	56	11884	157	4054	724	6890	59	750	162	2868	81854
PODREGION ELBLĄSKI	37086	17	3463	49	1254	223	1924	13	291	39	1046	27757
POWIAT BRANIEWSKI	2905	3	228	5	89	12	120	2	19	4	85	2023
Gminy miejskie:												
Braniewo	1603	1	130	5	35	12	76	2	8	-	32	1115
Gminy miejsko – wiejskie:												
Frombork	283	-	16	-	10	-	6	-	1	2	11	204
w tym miasto	246	-	14	-	8	-	6	-	1	2	9	174
Pieniężno	435	2	31	-	15	-	16	-	4	2	15	300
w tym miasto	292	2	25	-	12	-	13	-	3	-	8	193
Gminy wiejskie:												
Braniewo	213	-	24	-	13	-	11	-	1	-	4	153
Lelkowo	128	-	16	-	11	-	5	-	2	-	7	79
Płoskinia	122	-	5	-	3	-	2	-	2	-	8	84
Wilczęta	121	-	6	-	2	-	4	-	1	-	8	88
POWIAT DZIAŁDOWSKI	3495	3	259	2	80	16	160	1	31	-	100	2770
Gminy miejskie:												
Działdowo	1608	1	151	1	35	12	102	1	12	-	30	1244
Gminy miejsko – wiejskie:												
Lidzbark	737	1	44	1	18	3	22	-	9	-	20	629
w tym miasto	543	1	33	1	12	1	19	-	8	-	10	470
Gminy wiejskie:												
Działdowo	290	1	22	-	13	1	8	-	-	-	13	215
Iłowo-Osada	303	-	20	-	9	-	11	-	3	-	13	238
Płośnica	256	-	10	-	1	-	9	-	4	-	14	189
Rybno	301	-	12	-	4	-	8	-	3	-	10	255
POWIAT ELBLĄSKI	3305	-	306	3	139	21	138	5	54	-	128	2403
Gminy miejsko – wiejskie:												
Młynary	245	-	15	-	4	1	10	-	4	-	16	196
w tym miasto	146	-	10	-	2	1	7	-	4	-	5	116
Pasłęk	1365	-	110	2	51	7	49	1	28	-	44	1002
w tym miasto	1112	-	88	2	37	5	43	1	26	-	32	793
Tolkmicko	423	-	37	-	25	-	11	1	1	-	15	266
w tym miasto	243	-	14	-	7	-	6	1	-	-	6	132

TABL. 1(8). PODMIOTY GOSPODARKI NARODOWEJ WEDŁUG WYBRANYCH FORM PRAWNYCH ORAZ PODREGIONÓW, POWIATÓW I GMIN W 2004 r. (cd.)

Stan w dniu 31 XII

WYSZCZEGÓLNIENIE	Ogółem	W tym										
		przedsiębiorstwa państwowe	spółki						spółdzielnie	fundacje	stowarzyszenia i organizacje społeczne	osoby fizyczne
			razem	handlowe			cywilne	pozostałe				
				akcyjne	z o.o.	osobowe						
Gminy wiejskie:												
Elbląg	425	-	74	1	28	9	36	-	3	-	11	301
Godkowo	126	-	6	-	5	-	1	-	4	-	9	90
Gronowo Elbląskie ...	264	-	30	-	12	1	16	1	4	-	6	209
Markusy	137	-	10	-	3	1	6	-	4	-	8	102
Milejewo	180	-	14	-	3	2	8	1	1	-	11	139
Rychliki	140	-	10	-	8	-	1	1	5	-	8	98
POWIAT IŁAWSKI.....	5710	4	573	9	173	35	356	-	44	7	173	4431
Gminy miejskie:												
Iława	2797	2	311	7	90	21	193	-	8	5	73	2153
Lubawa	706	2	62	1	17	3	41	-	8	-	13	555
Gminy miejsko – wiejskie:												
Kisielice	314	-	22	-	9	1	12	-	5	-	12	254
w tym miasto	186	-	17	-	8	-	9	-	5	-	4	143
Susz	689	-	88	1	29	2	56	-	11	-	16	517
w tym miasto	473	-	60	1	17	1	41	-	8	-	12	350
Zalewo	291	-	21	-	8	1	12	-	6	-	15	223
w tym miasto	157	-	13	-	5	1	7	-	5	-	5	114
Gminy wiejskie:												
Iława	560	-	49	-	15	6	28	-	4	2	23	454
Lubawa	353	-	20	-	5	1	14	-	2	-	21	275
POWIAT NOWOMIEJSKI	2347	-	132	1	41	18	69	3	16	-	82	1890
Gminy miejskie:												
Nowe Miasto Lubawskie	884	-	55	-	11	6	38	-	6	-	20	712
Gminy wiejskie:												
Biskupiec	434	-	18	-	11	-	6	1	5	-	16	360
Grodziczno	188	-	12	-	5	1	5	1	2	-	15	141
Kurzętnik	456	-	32	1	7	11	13	-	2	-	15	378
Nowe Miasto Lubawskie	385	-	15	-	7	-	7	1	1	-	16	299

TABL. 1(8). PODMIOTY GOSPODARKI NARODOWEJ WEDŁUG WYBRANYCH FORM PRAWNYCH ORAZ PODREGIONÓW, POWIATÓW I GMIN W 2004 r. (cd.)

Stan w dniu 31 XII

WYSZCZEGÓLNIENIE	Ogółem	W tym										
		przedsiębiorstwa państwowe	spółki						spółdzielnie	fundacje	stowarzyszenia i organizacje społeczne	osoby fizyczne
			razem	handlowe			cywilne	pozostałe				
				akcyjne	z o.o.	osobowe						
POWIAT OSTRÓDZKI	7230	4	713	10	242	28	432	1	42	10	201	5327
Gminy miejskie:												
Ostróda	3312	2	388	3	108	18	258	1	12	5	69	2388
Gminy miejsko – wiejskie:												
Miłakowo	309	-	24	-	12	1	11	-	3	-	11	204
w tym miasto	216	-	18	-	9	1	8	-	2	-	7	127
Miłomłyn	271	-	27	1	15	-	11	-	3	-	10	217
w tym miasto	157	-	15	-	9	-	6	-	2	-	6	123
Morąg	1680	2	150	2	56	6	86	-	11	2	43	1229
w tym miasto	1310	2	113	2	39	6	66	-	11	2	23	966
Gminy wiejskie:												
Dąbrówno	207	-	12	-	4	1	7	-	1	-	11	163
Grunwald	202	-	16	-	11	-	5	-	2	1	7	151
Łukta	216	-	11	-	4	-	7	-	2	1	9	173
Małdyty	304	-	20	-	7	2	11	-	3	-	12	229
Ostróda	729	-	65	4	25	-	36	-	5	1	29	573
Miasto na prawach powiatu:												
Elbląg	12094	3	1252	19	490	93	649	1	85	18	277	8913
PODREGION OLSZTYŃSKI	50706	35	6416	89	2181	385	3748	13	317	98	1253	37859
POWIAT BARTOSZYCKI	3425	3	392	-	106	31	254	1	30	3	105	2595
Gminy miejskie:												
Bartoszyce	2027	2	251	-	51	20	179	1	9	1	49	1586
Górowo Iławeckie	275	1	28	-	8	2	18	-	3	2	8	177
Gminy miejsko – wiejskie:												
Biszynek	301	-	30	-	18	1	11	-	5	-	14	223
w tym miasto	164	-	19	-	9	1	9	-	3	-	5	121
Sępól	256	-	20	-	5	-	15	-	4	-	10	192
w tym miasto	147	-	13	-	1	-	12	-	1	-	5	107
Gminy wiejskie:												
Bartoszyce	410	-	53	-	18	8	27	-	7	-	12	299
Górowo Iławeckie	156	-	10	-	6	-	4	-	2	-	12	118

TABL. 1(8). PODMIOTY GOSPODARKI NARODOWEJ WEDŁUG WYBRANYCH FORM PRAWNYCH ORAZ PODREGIONÓW, POWIATÓW I GMIN W 2004 r. (cd.)

Stan w dniu 31 XII

WYSZCZEGÓLNIENIE	Ogółem	W tym										
		prze- się- bior- stwa pań- stwo- we	spółki						spół- dziel- nie	fun- dacje	sto- wa- rzy- sze- nia i orga- niza- cje spo- łecz- ne	oso- by fizy- czne
			ra- zem	handlowe			cy- wilne	pozo- stałe				
				ak- cyjne	z o.o.	oso- bowe						
POWIAT KĘTRZYŃSKI	4144	5	306	3	87	9	206	1	29	9	99	3106
Gminy miejskie:												
Kętrzyn	2419	4	186	-	39	8	138	1	9	4	50	1802
Gminy miejsko – wie- skie:												
Korsze	369	-	28	1	12	-	15	-	2	-	8	240
w tym miasto	238	-	15	1	3	-	11	-	2	-	8	161
Reszel	564	-	30	1	8	1	20	-	7	5	17	451
w tym miasto	408	-	22	1	3	-	18	-	6	-	13	321
Gminy wiejskie:												
Barciany	249	-	10	-	7	-	3	-	4	-	9	193
Kętrzyn	378	-	30	1	11	-	18	-	4	-	8	305
Srokowo	165	1	22	-	10	-	12	-	3	-	7	115
POWIAT LIDZBARSKI	3038	2	305	1	71	27	206	-	24	4	68	2163
Gminy miejskie:												
Lidzbark Warmiński ..	1592	2	183	-	39	18	126	-	7	2	29	1143
Gminy miejsko – wie- skie:												
Orneta	951	-	70	1	19	3	47	-	7	1	24	656
w tym miasto	834	-	60	1	15	3	41	-	6	1	21	576
Gminy wiejskie:												
Kiwity	115	-	7	-	5	1	1	-	2	1	4	88
Lidzbark Warmiński ..	242	-	31	-	5	4	22	-	4	-	6	180
Lubomino	138	-	14	-	3	1	10	-	4	-	5	96
POWIAT MRAĞOWSKI	4425	3	405	6	161	14	223	1	33	9	92	3468
Gminy miejskie:												
Mragowo	2397	3	247	3	85	9	150	-	13	2	35	1808
Gminy miejsko – wie- skie:												
Mikołajki	772	-	72	1	30	2	38	1	7	4	21	609
w tym miasto	537	-	54	1	21	2	29	1	4	4	12	416
Gminy wiejskie:												
Mragowo	428	-	39	1	25	2	11	-	6	-	8	360
Piecki	559	-	30	1	12	-	17	-	5	2	19	481
Sorkwity	269	-	17	-	9	1	7	-	2	1	9	210

TABL. 1(8). PODMIOTY GOSPODARKI NARODOWEJ WEDŁUG WYBRANYCH FORM PRAWNYCH ORAZ PODREGIONÓW, POWIATÓW I GMIN W 2004 r. (cd.)

Stan w dniu 31 XII

WYSZCZEGÓLNIENIE	Ogółem	W tym										
		przedsiębiorstwa państwowe	spółki						spółdzielnie	fundacje	stowarzyszenia i organizacje społeczne	osoby fizyczne
			razem	handlowe			cywilne	pozostałe				
				akcyjne	z o.o.	osobowe						
POWIAT NIDZICKI	2043	-	219	1	54	24	135	5	16	1	55	1525
Gminy miejsko – wiejskie:												
Nidzica	1627	-	193	1	48	24	118	2	10	1	36	1225
w tym miasto	1347	-	160	1	42	16	99	2	7	1	26	1013
Gminy wiejskie:												
Janowiec Kościelny ..	104	-	5	-	-	-	4	1	3	-	5	79
Janowo	126	-	8	-	-	-	7	1	-	-	5	88
Kozłowo	186	-	13	-	6	-	6	1	3	-	9	133
POWIAT OLSZTYŃSKI	7672	6	772	12	283	57	420	-	70	7	232	5916
Gminy miejsko – wiejskie:												
Barczewo	1037	-	114	-	45	8	61	-	7	-	25	819
w tym miasto	507	-	54	-	21	2	31	-	4	-	8	397
Biskupiec	1345	1	102	2	34	6	60	-	12	1	34	1014
w tym miasto	1025	1	86	2	26	6	52	-	8	1	22	756
Dobre Miasto	948	4	105	1	34	8	62	-	6	-	37	735
w tym miasto	703	2	82	1	26	7	48	-	5	-	22	548
Jeziorany	353	-	26	1	17	1	7	-	5	-	19	261
w tym miasto	232	-	19	1	13	-	5	-	3	-	10	165
Olsztynek	1036	-	103	3	32	6	62	-	9	1	26	755
w tym miasto	718	-	75	1	22	3	49	-	6	-	15	502
Gminy wiejskie:												
Dywity	822	1	96	1	34	7	54	-	6	1	17	665
Gietrzwałd	379	-	54	3	25	2	24	-	3	2	12	276
Jonkowo	469	-	61	1	19	8	33	-	6	2	18	362
Kolno	125	-	7	-	2	-	5	-	4	-	7	90
Purda	493	-	42	-	17	5	20	-	5	-	12	404
Stawiguda	481	-	50	-	23	5	22	-	3	-	17	392
Świątki	184	-	12	-	1	1	10	-	4	-	8	143
POWIAT SZCZYCIEŃSKI	4753	6	405	3	130	26	242	4	29	5	120	3717
Gminy miejskie:												
Szczytno	2359	5	234	3	67	16	146	2	13	3	57	1754

TABL. 1(8). PODMIOTY GOSPODARKI NARODOWEJ WEDŁUG WYBRANYCH FORM PRAWNYCH ORAZ PODREGIONÓW, POWIATÓW I GMIN W 2004 r. (cd.)

Stan w dniu 31 XII

WYSZCZEGÓLNIENIE	Ogółem	W tym										
		przedsiębiorstwa państwowe	spółki						spółdzielnie	fundacje	stowarzyszenia i organizacje społeczne	osoby fizyczne
			razem	handlowe			cywilne	pozostałe				
				akcyjne	z o.o.	osobowe						
Gminy miejsko – wiejskie:												
Pasym	336	-	24	-	11	-	13	-	1	-	9	286
w tym miasto	196	-	15	-	8	-	7	-	1	-	7	160
Gminy wiejskie:												
Dźwierzuty	262	-	12	-	5	3	4	-	6	-	11	201
Jedwabno	239	-	18	-	5	-	13	-	1	-	9	197
Rozogi	215	-	13	-	4	1	7	1	2	-	6	163
Szczytno	636	1	54	-	27	4	23	-	3	1	10	535
Świątajno	414	-	40	-	10	1	28	1	2	1	11	338
Wielbark	292	-	10	-	1	1	8	-	1	-	7	243
Miasto na prawach powiatu:												
Olsztyn	21206	10	3612	63	1289	197	2062	1	86	60	482	15369
PODREGION EŁCKI	21118	4	2005	19	619	116	1218	33	142	25	569	16238
POWIAT EŁCKI	5840	1	655	5	176	38	434	2	33	6	133	4509
Gminy miejskie:												
Elk	4854	-	582	5	149	33	395	-	20	5	101	3742
Gminy wiejskie:												
Elk	398	-	32	-	14	2	16	-	5	-	6	317
Kalinowo	210	-	18	-	7	1	9	1	3	-	11	158
Prostki	232	-	13	-	5	2	5	1	3	-	11	177
Stare Juchy	146	1	10	-	1	-	9	-	2	1	4	115
POWIAT GIŻYCKI	5183	1	495	4	148	36	301	6	32	4	138	3985
Gminy miejskie:												
Giżycko	3636	-	342	3	87	21	229	2	11	3	83	2774
Gminy miejsko – wiejskie:												
Ryn	328	-	25	-	11	2	11	1	6	1	14	261
w tym miasto	218	-	19	-	8	1	9	1	5	1	10	168
Gminy wiejskie:												
Giżycko	513	-	70	-	34	8	28	-	7	-	14	399
Kruklanki	194	-	10	-	1	2	6	1	1	-	11	158
Miłki	155	-	16	-	8	1	6	1	4	-	8	107
Wydminy	357	1	32	1	7	2	21	1	3	-	8	286

TABL. 1(8). PODMIOTY GOSPODARKI NARODOWEJ WEDŁUG WYBRANYCH FORM PRAWNYCH ORAZ PODREGIONÓW, POWIATÓW I GMIN W 2004 r. (dok.)

Stan w dniu 31 XII

WYSZCZEGÓLNIENIE	Ogółem	W tym											
		przedsiębiorstwa państwowe	spółki					cywilne	pozostałe	spółdzielnie	fundacje	stowarzyszenia i organizacje społeczne	osoby fizyczne
			razem	handlowe									
				akcyjne	z o.o.	osobowe							
POWIAT GOŁDAPSKI	2008	-	183	4	66	13	97	3	13	2	55	1506	
Gminy miejsko – wiejskie:													
Gołdap	1691	-	158	4	60	12	81	1	8	2	39	1266	
w tym miasto	1394	-	138	3	53	11	70	1	5	2	31	1041	
Gminy wiejskie:													
Banie Mazurskie	175	-	19	-	5	1	12	1	3	-	9	124	
Dubeninki	142	-	6	-	1	-	4	1	2	-	7	116	
POWIAT OLECKI	2617	-	249	3	92	11	138	5	25	3	71	2095	
Gminy miejsko – wiejskie:													
Olecko	2025	-	209	2	79	10	116	2	18	3	52	1618	
w tym miasto	1803	-	192	2	72	7	109	2	15	2	42	1443	
Gminy wiejskie:													
Kowale Oleckie	245	-	20	-	9	-	10	1	5	-	8	193	
Świątajno	206	-	12	1	2	1	7	1	-	-	7	172	
Wieliczki	141	-	8	-	2	-	5	1	2	-	4	112	
POWIAT PISKI	4041	2	285	3	76	14	188	4	27	4	116	3144	
Gminy miejsko – wiejskie:													
Biała Piska	522	-	23	1	9	-	12	1	4	-	21	349	
w tym miasto	279	-	19	1	8	-	9	1	3	-	11	165	
Orzysz	569	-	36	-	16	2	17	1	6	-	22	414	
w tym miasto	434	-	25	-	11	2	11	1	5	-	10	312	
Pisz	2200	2	171	2	41	12	115	1	13	-	55	1763	
w tym miasto	1792	2	151	2	33	11	104	1	11	-	41	1419	
Ruciane – Nida	750	-	55	-	10	-	44	1	4	4	18	618	
w tym miasto	459	-	32	-	7	-	24	1	3	-	8	379	
POWIAT WĘGORZEWSKI	1429	-	138	-	61	4	60	13	12	6	56	999	
Gminy miejsko – wiejskie:													
Węgorzewo	1208	-	120	-	51	4	54	11	11	6	50	840	
w tym miasto	992	-	89	-	38	4	45	2	9	5	41	687	
Gminy wiejskie													
Budry	100	-	6	-	1	-	4	1	-	-	3	76	
Pozezdrze	121	-	12	-	9	-	2	1	1	-	3	83	

**TABL. 2(9). PODMIOTY GOSPODARKI NARODOWEJ WEDŁUG WYBRANYCH SEKCJI PKD ORAZ
 PODREGIONÓW, POWIATÓW I GMIN W 2004 R.**

Stan w dniu 31 XII

WYSZCZEGÓLNIENIE	Ogółem	W tym									
		rolnictwo, łowiectwo i leśnictwo	przemysł		budownictwo	handel i naprawy ^Δ	transport, gospodarka magazynowa i łączność	obsługa nieruchomości i firm ^Δ	edukacja	ochrona zdrowia i pomoc społeczna	działalność usługowa komunalna, społeczna i indywidualna, pozostała
			razem	w tym przetwórstwo przemysłowe							
WOJEWÓDZTWO	108910	4659	9873	9604	9617	32936	7529	18159	3197	6219	7722
PODREGION ELBLĄSKI	37086	1452	3776	3686	3084	11300	2432	6443	1099	2041	2464
POWIAT BRANIEWSKI	2905	186	232	211	147	895	113	585	92	168	206
Gminy miejskie:											
Braniewo	1603	28	113	104	89	513	60	390	47	106	106
Gminy miejsko – wiejskie:											
Frombork	283	19	27	25	20	68	15	41	4	20	26
w tym miasto	246	5	24	22	19	58	12	39	4	20	25
Pieniężno	435	54	32	27	15	147	17	68	21	16	36
w tym miasto	292	26	20	16	8	101	11	52	18	13	22
Gminy wiejskie:											
Braniewo	213	25	23	23	11	63	14	35	7	6	9
Lelkowo	128	19	13	13	3	42	-	20	4	7	8
Płoskinia	122	27	12	10	1	29	4	16	3	6	12
Wilczęta	121	14	12	9	8	33	3	15	6	7	9
POWIAT DZIAŁDOWSKI	3495	159	339	331	444	1189	231	370	144	152	206
Gminy miejskie:											
Działdowo	1608	21	142	137	194	537	109	224	53	101	98
Gminy miejsko – wiejskie:											
Lidzbark	737	47	74	73	96	282	45	62	21	27	39
w tym miasto	543	15	54	53	73	217	35	51	14	25	29
Gminy wiejskie:											
Działdowo	290	26	30	30	31	109	16	24	21	1	12
Iłowo-Osada	303	17	31	31	24	119	23	21	13	9	25
Płośnica	256	34	25	25	35	61	14	15	26	6	16
Rybno	301	14	37	35	64	81	24	24	10	8	16
POWIAT ELBLĄSKI	3305	210	428	416	230	939	224	503	103	154	221
Gminy miejsko – wiejskie:											
Młynary	245	23	31	29	28	71	14	22	4	9	17
w tym miasto	146	8	14	12	21	47	7	14	3	9	9
Paślęk	1365	54	134	131	97	432	84	243	52	83	98
w tym miasto	1112	20	104	101	74	356	66	217	48	76	89

**TABL. 2(9). PODMIOTY GOSPODARKI NARODOWEJ WEDŁUG WYBRANYCH SEKCJI PKD ORAZ
 PODREGIONÓW, POWIATÓW I GMIN W 2004 R. (cd.)**

Stan w dniu 31 XII

WYSZCZEGÓLNIENIE	Ogółem	W tym									
		rolnictwo, łowiectwo i leśnictwo	przemysł		budownictwo	handel i naprawy ^Δ	transport, gospodarka magazynowa i łączność	obsługa nieruchomości i firm ^Δ	edukacja	ochrona zdrowia i pomoc społeczna	działalność usługowa komunalna, społeczna i indywidualna, pozostała
			razem	tym przetwórstwo przemysłowe							
Tolkmicko	423	31	47	43	22	75	25	99	8	11	36
w tym miasto	243	4	19	17	13	34	15	81	4	7	21
Gminy wiejskie:											
Elbląg	425	31	94	94	23	126	27	47	18	14	13
Godkowo	126	15	10	9	11	40	5	9	3	9	11
Gronowo Elbląskie ...	264	19	47	47	22	75	27	33	5	6	15
Markusy	137	4	22	21	9	42	11	12	4	4	8
Milejewo	180	17	32	32	11	39	26	15	4	9	12
Rychliki	140	16	11	10	7	39	5	23	5	9	11
POWIAT IŁAWSKI	5710	297	662	652	510	1801	433	737	182	275	395
Gminy miejskie:											
Iława	2797	41	302	296	224	858	249	430	88	166	221
Lubawa	706	17	92	90	75	250	36	101	23	33	44
Gminy miejsko – wiejskie:											
Kisielice	314	27	40	39	29	108	20	28	11	16	14
w tym miasto	186	7	22	21	15	72	12	17	9	12	9
Susz	689	44	93	92	67	231	51	84	22	24	44
w tym miasto	473	16	56	55	51	162	41	62	15	23	30
Zalewo	291	34	44	44	23	86	11	23	9	10	22
w tym miasto	157	7	26	26	10	53	6	18	4	9	13
Gminy wiejskie:											
Iława	560	84	50	50	61	159	39	44	15	16	37
Lubawa	353	50	41	41	31	109	27	27	14	10	13
POWIAT NOWOMIEJSKI	2347	172	295	290	247	698	123	259	78	137	158
Gminy miejskie:											
Nowe Miasto Lubawskie	884	23	101	101	81	263	44	130	37	90	57
Gminy wiejskie:											
Biskupiec	434	55	61	59	35	139	17	42	15	11	34
Grodziczno	188	23	23	21	19	53	11	3	8	9	13
Kurzętnik	456	31	67	66	68	140	35	33	9	11	28
Nowe Miasto Lubawskie	385	40	43	43	44	103	16	51	9	16	26

**TABL. 2(9). PODMIOTY GOSPODARKI NARODOWEJ WEDŁUG WYBRANYCH SEKCJI PKD ORAZ
 PODREGIONÓW, POWIATÓW I GMIN W 2004 R. (cd.)**

Stan w dniu 31 XII

WYSZCZEGÓLNIENIE	Ogółem	W tym									
		rolnictwo, łowiectwo i leśnictwo	przemysł		budownictwo	handel i naprawy ^Δ	transport, gospodarka magazynowa i łączność	obsługa nieruchomości i firm ^Δ	edukacja	ochrona zdrowia i pomoc społeczna	działalność usługowa komunalna, społeczna i indywidualna, pozostała
			razem	w tym przetwórstwo przemysłowe							
POWIAT OSTRÓDZKI	7230	345	661	644	649	2209	423	1284	204	363	493
Gminy miejskie:											
Ostróda	3312	53	246	244	310	990	215	706	87	196	228
Gminy miejsko – wiejskie:											
Miłakowo	309	21	31	27	31	98	9	71	8	8	15
w tym miasto	216	8	21	17	21	61	8	61	7	7	13
Miłomłyn	271	34	28	27	24	75	18	24	4	12	19
w tym miasto	157	5	19	19	17	40	15	13	2	10	15
Morąg	1680	60	185	182	120	578	78	318	46	81	109
w tym miasto	1310	19	146	145	87	464	50	273	35	76	87
Gminy wiejskie:											
Dąbrówno	207	8	24	19	20	63	10	11	9	13	19
Grunwald	202	28	15	15	17	48	11	22	8	5	20
Łukta	216	17	15	15	19	80	12	23	6	12	15
Małdyty	304	27	44	44	30	82	20	37	16	12	13
Ostróda	729	97	73	71	78	195	50	72	20	24	55
Miasto na prawach powiatu:											
Elbląg	12094	83	1159	1142	857	3569	885	2705	296	792	785
PODREGION OLSZTYŃSKI	50706	1950	4344	4216	4630	15225	3676	8595	1463	2848	3761
POWIAT BARTOSZYCKI	3425	185	309	304	271	1139	226	374	106	185	265
Gminy miejskie:											
Bartoszyce	2027	37	169	167	175	689	152	218	61	150	144
Górowo Iławeckie	275	13	27	26	25	71	13	54	13	13	27
Gminy miejsko – wiejskie:											
Biszynek	301	27	27	27	26	101	17	29	6	5	34
w tym miasto	164	8	19	19	15	61	7	17	3	4	14
Sępólno	256	25	19	18	17	92	12	29	9	8	23
w tym miasto	147	10	9	8	8	54	6	20	4	6	16
Gminy wiejskie:											
Bartoszyce	410	49	51	50	22	140	26	35	11	5	20
Górowo Iławeckie	156	34	16	16	6	46	6	9	6	4	17

**TABL. 2(9). PODMIOTY GOSPODARKI NARODOWEJ WEDŁUG WYBRANYCH SEKCJI PKD ORAZ
 PODREGIONÓW, POWIATÓW I GMIN W 2004 R. (cd.)**

Stan w dniu 31 XII

WYSZCZEGÓLNIENIE	Ogółem	W tym									
		rolnictwo, łowiectwo i leśnictwo	przemysł		budownictwo	handel i naprawy ^Δ	transport, gospodarka magazynowa i łączność	obsługa nieruchomości i firm ^Δ	edukacja	ochrona zdrowia i pomoc społeczna	działalność usługowa komunalna, społeczna i indywidualna, pozostała
			razem	w tym przetwórstwo przemysłowe							
POWIAT KĘTRZYŃSKI	4144	151	337	322	296	1282	277	698	141	256	316
Gminy miejskie:											
Kętrzyn	2419	23	183	177	174	726	183	482	75	168	184
Gminy miejsko – wiejskie:											
Korsze	369	21	18	16	22	111	19	86	10	27	24
w tym miasto	238	7	10	8	12	80	8	56	3	23	17
Reszel	564	20	58	55	50	179	28	51	22	28	57
w tym miasto	408	7	44	43	20	129	17	44	21	27	41
Gminy wiejskie:											
Barciany	249	31	18	18	17	81	9	35	7	14	23
Kętrzyn	378	23	40	37	26	138	34	32	23	7	16
Srokowo	165	33	20	19	7	47	4	12	4	12	12
POWIAT LIDZBARSKI	3038	118	278	267	262	967	159	526	109	147	220
Gminy miejskie:											
Lidzbark Warmiński ..	1592	12	146	141	134	508	90	292	66	97	104
Gminy miejsko – wiejskie:											
Orneta	951	46	73	71	86	307	32	210	24	35	77
w tym miasto	834	27	66	64	76	278	29	196	20	33	57
Gminy wiejskie:											
Kiwity	115	15	11	10	7	35	9	3	4	4	13
Lidzbark Warmiński ..	242	30	28	26	18	79	21	15	9	8	12
Lubomino	138	15	20	19	17	38	7	6	6	3	14
POWIAT MRĄGOWSKI	4425	209	378	364	430	1342	333	624	122	173	293
Gminy miejskie:											
Mrągowo	2397	27	218	211	219	753	181	441	70	120	153
Gminy miejsko – wiejskie:											
Mikołajki	772	29	63	61	85	227	39	89	20	30	57
w tym miasto	537	10	44	42	53	164	24	69	14	23	42
Gminy wiejskie:											
Mrągowo	428	28	39	38	54	145	31	36	11	2	21
Piecki	559	95	43	39	47	137	56	44	9	13	37
Sorkwity	269	30	15	15	25	80	26	14	12	8	25

**TABL. 2(9). PODMIOTY GOSPODARKI NARODOWEJ WEDŁUG WYBRANYCH SEKCJI PKD ORAZ
 PODREGIONÓW, POWIATÓW I GMIN W 2004 R. (cd.)**

Stan w dniu 31 XII

WYSZCZEGÓLNIENIE	Ogółem	W tym									
		rolnictwo, łowiectwo i leśnictwo	przemysł		budownictwo	handel i naprawy ^Δ	transport, gospodarka magazynowa i łączność	obsługa nieruchomości i firm ^Δ	edukacja	ochrona zdrowia i pomoc społeczna	działalność usługowa komunalna, społeczna i indywidualna, pozostała
			razem	w tym przetwórstwo przemysłowe							
POWIAT NIDZICKI	2043	136	190	185	202	655	106	252	74	110	137
Gminy miejsko – wiejskie:											
Nidzica	1627	76	161	157	167	534	94	218	44	87	112
w tym miasto	1347	27	131	129	135	456	82	186	41	86	96
Gminy wiejskie:											
Janowiec Kościelny ..	104	20	9	8	5	31	4	6	5	5	6
Janowo	126	22	11	11	10	33	2	12	14	5	8
Kozłowo	186	18	9	9	20	57	6	16	11	13	11
POWIAT OLSZTYŃSKI	7672	538	803	771	744	2245	567	1072	184	355	568
Gminy miejsko – wiejskie:											
Barczewo	1037	59	119	112	103	321	82	135	18	49	79
w tym miasto	507	8	57	53	47	162	40	78	8	29	41
Biskupiec	1345	71	105	103	137	430	57	244	29	80	106
w tym miasto	1025	17	85	83	101	338	39	203	20	78	86
Dobre Miasto	948	37	113	109	78	315	78	93	29	43	87
w tym miasto	703	10	78	75	60	243	59	78	17	40	70
Jeziorany	353	20	34	32	24	111	12	51	11	19	36
w tym miasto	232	3	23	21	14	74	7	40	7	16	26
Olsztynek	1036	66	88	85	92	322	100	180	22	26	59
w tym miasto	718	15	62	61	61	221	69	157	14	23	46
Gminy wiejskie:											
Dywity	822	45	124	120	75	234	60	116	20	41	49
Gietrzwałd	379	39	41	38	31	97	24	54	12	20	26
Jonkowo	469	35	66	62	60	109	45	52	8	21	35
Kolno	125	20	9	9	7	30	16	10	5	2	11
Purda	493	80	36	35	62	107	41	65	13	16	32
Stawiguda	481	51	53	51	55	109	30	54	10	32	37
Świątki	184	15	15	15	20	60	22	18	7	6	11
POWIAT SZCZYCIEŃSKI	4753	457	446	437	468	1473	312	597	146	180	286
Gminy miejskie:											
Szczytno	2359	63	215	208	199	785	170	420	70	112	170
Gminy miejsko – wiejskie:											
Pasym	336	39	40	39	51	91	20	23	8	9	17
w tym miasto	196	11	19	19	33	47	13	18	3	9	16

**TABL. 2(9). PODMIOTY GOSPODARKI NARODOWEJ WEDŁUG WYBRANYCH SEKCJI PKD ORAZ
 PODREGIONÓW, POWIATÓW I GMIN W 2004 R. (cd.)**

Stan w dniu 31 XII

WYSZCZEGÓLNIENIE	Ogółem	W tym									
		rolnictwo, łowiectwo i leśnictwo	przemysł		budownictwo	handel i naprawy ^Δ	transport, gospodarka magazynowa i łączność	obsługa nieruchomości i firm ^Δ	edukacja	ochrona zdrowia i pomoc społeczna	działalność usługowa komunalna, społeczna i indywidualna, pozostała
			razem	w tym przetwórstwo przemysłowe							
Gminy wiejskie:											
Dźwierzuty	262	45	12	12	18	84	12	34	11	10	13
Jedwabno	239	57	15	15	30	50	21	13	4	7	10
Rozogi	215	43	26	26	25	52	10	6	18	5	13
Szczytno	636	89	85	84	70	200	41	45	19	12	21
Świątajno	414	91	29	29	34	124	24	20	9	14	22
Wielbark	292	30	24	24	41	87	14	36	7	11	20
Miasto na prawach powiatu:											
Olsztyn	21206	156	1603	1566	1957	6122	1696	4452	581	1442	1676
PODREGION EŁCKI ...	21118	1257	1753	1702	1903	6411	1421	3121	635	1330	1497
POWIAT EŁCKI	5840	159	417	405	524	1900	525	876	182	385	427
Gminy miejskie:											
Ełk	4854	51	336	330	415	1602	460	784	148	348	352
Gminy wiejskie:											
Ełk	398	42	34	29	44	123	31	38	13	14	35
Kalinowo	210	27	13	13	27	66	9	19	8	11	13
Prostki	232	26	18	17	25	66	20	26	9	8	15
Stare Juchy	146	13	16	16	13	43	5	9	4	4	12
POWIAT GIŻYCKI	5183	256	431	420	420	1588	295	849	159	347	369
Gminy miejskie:											
Giżycko	3636	45	242	238	285	1180	205	708	122	267	249
Gminy miejsko – wiejskie:											
Ryn	328	39	42	41	29	80	21	25	9	18	31
w tym miasto	218	12	25	24	18	56	19	20	6	17	21
Gminy wiejskie:											
Giżycko	513	51	78	74	50	144	31	54	11	15	35
Kruklanki	194	50	16	16	14	51	9	14	3	10	17
Miłki	155	16	11	10	15	42	6	13	6	12	13
Wydminy	357	55	42	41	27	91	23	35	8	25	24

**TABL. 2(9). PODMIOTY GOSPODARKI NARODOWEJ WEDŁUG WYBRANYCH SEKCJI PKD ORAZ
 PODREGIONÓW, POWIATÓW I GMIN W 2004 R. (dok.)**

Stan w dniu 31 XII

WYSZCZEGÓLNIENIE	Ogółem	W tym									
		rolnictwo, łowiectwo i leśnictwo	przemysł		budownictwo	handel i naprawy ^Δ	transport, gospodarka magazynowa i łączność	obsługa nieru- chomości i firm ^Δ	edukacja	ochrona zdrowia i pomoc społeczna	działalność usługowa komunalna, społeczna i indywidualna, pozostała
			razem	w tym przetwórstwo przemysłowe							
POWIAT GOŁDAPSKI .	2008	197	232	227	204	494	114	336	53	126	131
Gminy miejsko – wiejskie:											
Goldap	1691	116	202	197	182	430	100	315	43	97	115
w tym miasto	1394	42	171	167	152	375	83	264	36	89	101
Gminy wiejskie:											
Banie Mazurskie	175	32	19	19	16	40	5	14	6	17	11
Dubeninki	142	49	11	11	6	24	9	7	4	12	5
POWIAT OLECKI	2617	169	245	238	337	794	166	283	86	138	172
Gminy miejsko – wiejskie:											
Olecko	2025	71	200	193	287	620	120	242	68	105	140
w tym miasto	1803	42	182	176	254	555	110	225	61	101	120
Gminy wiejskie:											
Kowale Oleckie	245	41	15	15	18	79	21	19	7	19	12
Świątajno	206	43	17	17	14	56	13	10	5	7	15
Wieliczki	141	14	13	13	18	39	12	12	6	7	5
POWIAT PISKI	4041	353	327	314	339	1227	262	547	107	202	280
Gminy miejsko – wiejskie:											
Biała Piska	522	62	42	37	30	128	31	115	22	21	32
w tym miasto	279	14	21	20	17	82	14	76	11	13	19
Orzysz	569	36	61	59	45	162	26	108	17	29	39
w tym miasto	434	7	48	46	33	131	17	102	11	28	28
Pisz	2200	183	156	152	198	728	154	262	49	122	161
w tym miasto	1792	52	129	125	163	630	131	236	37	115	148
Ruciane – Nida	750	72	68	66	66	209	51	62	19	30	48
w tym miasto	459	21	37	35	40	151	30	48	13	27	22
POWIAT WĘGORZEW- SKI	1429	123	101	98	79	408	59	230	48	132	118
Gminy miejsko – wiejskie:											
Węgorzewo	1208	73	91	88	67	353	49	209	40	114	102
w tym miasto	992	28	72	70	61	291	38	192	33	103	89
Gminy wiejskie											
Budry	100	28	4	4	6	25	7	7	3	8	7
Pozezdrze	121	22	6	6	6	30	3	14	5	10	9

TABL. 3(10). PODMIOTY GOSPODARKI NARODOWEJ WEDŁUG KLAS WIELKOŚCI ^a ORAZ PODREGIONÓW I POWIATÓW W 2004 R.

Stan w dniu 31 XII

WYSZCZEGÓLNIENIE	Ogółem			Osoby prawne i jednostki organizacyjne niemające osobowości prawnej			Osoby fizyczne prowadzące działalność gospodarczą		
	razem	w tym		razem	w tym		razem	w tym	
		małe	średnie		małe	średnie		małe	średnie
WOJEWÓDZTWO	108910	102854	4876	27056	22494	3492	81854	80360	1384
Podregion elbląski ..	37086	34851	1793	9329	7706	1243	27757	27145	550
Powiaty:									
braniewski.....	2905	2739	138	882	745	110	2023	1994	28
w tym obszar wiejski	764	711	50	223	178	43	541	533	7
działdowski	3495	3254	192	725	565	123	2770	2689	69
w tym obszar wiejski	1344	1248	83	288	222	55	1056	1026	28
elbląski	3305	3089	187	902	739	137	2403	2350	50
w tym obszar wiejski	1804	1675	115	442	344	86	1362	1331	29
iławski	5710	5306	318	1279	982	228	4431	4324	90
w tym obszar wiejski	1391	1304	76	275	206	59	1116	1098	17
nowomiejski	2347	2189	138	457	347	96	1890	1842	42
w tym obszar wiejski	1463	1368	85	285	211	68	1178	1157	17
ostródzki	7230	6805	347	1903	1573	256	5327	5232	91
w tym obszar wiejski	2235	2091	123	512	398	97	1723	1693	26
Miasto na prawach powiatu:									
Elbląg	12094	11469	473	3181	2755	293	8913	8714	180
Podregion olsztyński	50706	47983	2183	12847	10755	1587	37859	37228	596
Powiaty:									
bartoszycki	3425	3207	180	830	648	147	2595	2559	33
w tym obszar wiejski	812	753	53	208	157	47	604	596	6
kętrzyński	4144	3934	169	1038	883	117	3106	3051	52
w tym obszar wiejski	1079	1023	50	257	211	40	822	812	10
lidzbarski	3038	2878	130	875	751	96	2163	2127	34
w tym obszar wiejski	612	578	32	168	139	27	444	439	5
mragowski	4425	4193	196	957	788	136	3468	3405	60
w tym obszar wiejski	1491	1420	65	247	194	47	1244	1226	18
nidzicki	2043	1911	104	518	406	85	1525	1505	19
w tym obszar wiejski	696	655	33	184	147	29	512	508	4
olsztyński	7672	7229	359	1756	1425	252	5916	5804	107
w tym obszar wiejski	4487	4234	210	939	760	140	3548	3474	70
szczycieński	4753	4481	233	1036	829	170	3717	3652	63
w tym obszar wiejski	2198	2072	115	395	299	86	1803	1773	29
Miasto na prawach powiatu:									
Olsztyn	21206	20150	812	5837	5025	584	15369	15125	228
Podregion ełcki	21118	20020	900	4880	4033	662	16238	15987	238
Powiaty:									
ełcki	5840	5543	242	1331	1099	184	4509	4444	58
w tym obszar wiejski	986	920	61	219	170	45	767	750	16
giżycki	5183	4918	216	1198	1008	143	3985	3910	73
w tym obszar wiejski	1329	1230	88	286	209	67	1043	1021	21
gołdapski	2008	1896	91	502	405	77	1506	1491	14
w tym obszar wiejski	614	586	28	149	121	28	465	465	-
olecki	2617	2488	99	522	420	75	2095	2068	24
w tym obszar wiejski	814	776	30	162	129	27	652	647	3
piski	4041	3831	180	897	737	130	3144	3094	50
w tym obszar wiejski	1077	1028	45	208	170	34	869	858	11
węgorzewski	1429	1344	72	430	364	53	999	980	19
w tym obszar wiejski	437	413	23	125	107	17	312	306	6

a Jednostki małe do 9 pracujących; średnie od 10 do 49 pracujących; duże powyżej 50 pracujących.

TABL. 4(11). PODMIOTY GOSPODARKI NARODOWEJ WEDŁUG KLAS WIELKOŚCI ^a, WYBRANYCH SEKCJI PKD ORAZ PODREGIONÓW I POWIATÓW W 2004 R.

Stan w dniu 31 XII

WYSZCZEGÓLNIENIE	Ogółem			Osoby prawne i jednostki organizacyjne niemające osobowości prawnej			Osoby fizyczne prowadzące działalność gospodarczą		
	razem	w tym		razem	w tym		razem	w tym	
		małe	średnie		małe	średnie		małe	średnie
WOJEWÓDZTWO	108910	102854	4876	27056	22494	3492	81854	80360	1384
Podregion elbląski ..	37086	34851	1793	9329	7706	1243	27757	27145	550
w tym:									
rolnictwo, łowiectwo i leśnictwo	1452	1330	97	312	215	72	1140	1115	25
przemysł	3776	3180	426	829	475	227	2947	2705	199
w tym przetwórstwo przemysłowe	3686	3123	408	773	451	210	2913	2672	198
budownictwo	3084	2936	122	302	219	63	2782	2717	59
handel i naprawy ^Δ , transport, gospodarka magazynowa i łączność	11300	10947	317	1304	1110	162	9996	9837	155
obsługa nieruchomości i firm ^Δ	2432	2367	49	174	134	26	2258	2233	23
edukacja	6443	6323	95	3224	3133	71	3219	3190	24
ochrona zdrowia i pomoc społeczna	1099	677	364	721	315	348	378	362	16
ochrona zdrowia i pomoc społeczna	2041	1909	99	280	156	91	1761	1753	8
Powiaty:									
braniewski	2905	2739	138	882	745	110	2023	1994	28
w tym:									
rolnictwo, łowiectwo i leśnictwo	186	165	17	41	25	12	145	140	5
przemysł	232	207	20	53	34	15	179	173	5
w tym przetwórstwo przemysłowe	211	193	15	39	27	10	172	166	5
budownictwo	147	138	6	16	10	3	131	128	3
handel i naprawy ^Δ , transport, gospodarka magazynowa i łączność	895	872	22	88	73	14	807	799	8
obsługa nieruchomości i firm ^Δ	113	108	4	9	6	2	104	102	2
edukacja	585	580	5	362	357	5	223	223	-
ochrona zdrowia i pomoc społeczna	92	56	30	71	37	28	21	19	2
ochrona zdrowia i pomoc społeczna	168	156	9	27	15	9	141	141	-
działdowski	3495	3254	192	725	565	123	2770	2689	69
w tym:									
rolnictwo, łowiectwo i leśnictwo	159	143	14	30	19	9	129	124	5
przemysł	339	282	31	63	34	12	276	248	19
w tym przetwórstwo przemysłowe	331	279	28	58	34	9	273	245	19
budownictwo	444	423	15	21	13	5	423	410	10
handel i naprawy ^Δ , transport, gospodarka magazynowa i łączność	1189	1154	31	107	91	12	1082	1063	19
obsługa nieruchomości i firm ^Δ	231	227	4	16	14	2	215	213	2
edukacja	370	360	9	160	152	7	210	208	2
ochrona zdrowia i pomoc społeczna	144	83	57	104	45	55	40	38	2
ochrona zdrowia i pomoc społeczna	152	138	12	19	11	6	133	127	6

TABL. 4(11). PODMIOTY GOSPODARKI NARODOWEJ WEDŁUG KLAS WIELKOŚCI ^a, WYBRANYCH SEKCJI PKD ORAZ PODREGIONÓW I POWIATÓW W 2004 R. (cd.)

Stan w dniu 31 XII

WYSZCZEGÓLNIENIE	Ogółem			Osoby prawne i jednostki organizacyjne niemające osobowości prawnej			Osoby fizyczne prowadzące działalność gospodarczą		
	razem	w tym		razem	w tym		razem	w tym	
		małe	średnie		małe	średnie		małe	średnie
elbląski	3305	3089	187	902	739	137	2403	2350	50
w tym:									
rolnictwo, łowiectwo i leśnictwo	210	187	17	72	50	16	138	137	1
przemysł	428	361	56	103	63	30	325	298	26
w tym przetwórstwo przemysłowe	416	352	53	96	59	27	320	293	26
budownictwo	230	219	9	23	16	5	207	203	4
handel i naprawy ^Δ	939	913	24	101	87	13	838	826	11
transport, gospodarka magazynowa i łączność	224	219	5	10	8	2	214	211	3
obsługa nieruchomości i firm ^Δ	503	499	3	254	252	2	249	247	1
edukacja	103	59	40	80	36	40	23	23	-
ochrona zdrowia i pomoc społeczna	154	140	11	24	10	11	130	130	-
ławski	5710	5306	318	1279	982	228	4431	4324	90
w tym:									
rolnictwo, łowiectwo i leśnictwo	297	278	12	50	36	7	247	242	5
przemysł	662	535	77	170	91	46	492	444	31
w tym przetwórstwo przemysłowe	652	531	74	164	91	43	488	440	31
budownictwo	510	487	20	35	20	12	475	467	8
handel i naprawy ^Δ	1801	1743	53	218	188	25	1583	1555	28
transport, gospodarka magazynowa i łączność	433	417	14	38	27	9	395	390	5
obsługa nieruchomości i firm ^Δ	737	714	20	265	246	16	472	468	4
edukacja	182	110	64	117	47	62	65	63	2
ochrona zdrowia i pomoc społeczna	275	253	17	41	20	16	234	233	1
nowomiejski	2347	2189	138	457	347	96	1890	1842	42
w tym:									
rolnictwo, łowiectwo i leśnictwo	172	161	11	30	21	9	142	140	2
przemysł	295	256	29	39	20	15	256	236	14
w tym przetwórstwo przemysłowe	290	251	29	39	20	15	251	231	14
budownictwo	247	245	2	5	4	1	242	241	1
handel i naprawy ^Δ	698	667	28	47	31	13	651	636	15
transport, gospodarka magazynowa i łączność	123	117	6	6	4	2	117	113	4
obsługa nieruchomości i firm ^Δ	259	254	5	97	95	2	162	159	3
edukacja	78	44	32	55	21	32	23	23	-
ochrona zdrowia i pomoc społeczna	137	127	7	23	13	7	114	114	-

TABL. 4(11). PODMIOTY GOSPODARKI NARODOWEJ WEDŁUG KLAS WIELKOŚCI ^a, WYBRANYCH SEKCJI PKD ORAZ PODREGIONÓW I POWIATÓW W 2004 R. (cd.)

Stan w dniu 31 XII

WYSZCZEGÓLNIENIE	Ogółem			Osoby prawne i jednostki organizacyjne niemające osobowości prawnej			Osoby fizyczne prowadzące działalność gospodarczą		
	razem	w tym		razem	w tym		razem	w tym	
		małe	średnie		małe	średnie		małe	średnie
ostródzki	7230	6805	347	1903	1573	256	5327	5232	91
w tym:									
rolnictwo, łowiectwo i leśnictwo	345	316	25	70	48	18	275	268	7
przemysł	661	552	82	183	107	50	478	445	32
w tym przetwórstwo przemysłowe	644	541	79	169	99	47	475	442	32
budownictwo	649	624	22	69	59	7	580	565	15
handel i naprawy ^Δ , transport, gospodarka magazynowa i łączność	2209	2146	54	255	219	28	1954	1927	26
obsługa nieruchomości i firm ^Δ	423	414	6	40	32	5	383	382	1
edukacja	1284	1256	22	676	655	17	608	601	5
ochrona zdrowia i pomoc społeczna	204	108	88	134	40	86	70	68	2
i pomoc społeczna	363	345	12	54	36	12	309	309	-
Miasto na prawach powiatu:									
Elbląg	12094	11469	473	3181	2755	293	8913	8714	180
w tym:									
rolnictwo, łowiectwo i leśnictwo	83	80	1	19	16	1	64	64	-
przemysł	1159	987	131	218	126	59	941	861	72
w tym przetwórstwo przemysłowe	1142	976	130	208	121	59	934	855	71
budownictwo	857	800	48	133	97	30	724	703	18
handel i naprawy ^Δ , transport, gospodarka magazynowa i łączność	3569	3452	105	488	421	57	3081	3031	48
obsługa nieruchomości i firm ^Δ	885	865	10	55	43	4	830	822	6
edukacja	2705	2660	31	1410	1376	22	1295	1284	9
ochrona zdrowia i pomoc społeczna	296	217	53	160	89	45	136	128	8
i pomoc społeczna	792	750	31	92	51	30	700	699	1
Podregion olsztyński	50706	47983	2183	12847	10755	1587	37859	37228	596
w tym:									
rolnictwo, łowiectwo i leśnictwo	1950	1816	100	371	276	63	1579	1540	37
przemysł	4344	3734	456	1223	812	278	3121	2922	178
w tym przetwórstwo przemysłowe	4216	3645	431	1150	777	254	3066	2868	177
budownictwo	4630	4417	177	526	402	90	4104	4015	87
handel i naprawy ^Δ , transport, gospodarka magazynowa i łączność	15225	14753	416	2718	2406	262	12507	12347	154
obsługa nieruchomości i firm ^Δ	3676	3607	57	330	285	33	3346	3322	24
edukacja	8595	8403	158	3617	3459	127	4978	4944	31
ochrona zdrowia i pomoc społeczna	1463	962	441	799	320	419	664	642	22
i pomoc społeczna	2848	2709	93	346	228	72	2502	2481	21

TABL. 4(11). PODMIOTY GOSPODARKI NARODOWEJ WEDŁUG KLAS WIELKOŚCI ^a, WYBRANYCH SEKCJI PKD ORAZ PODREGIONÓW I POWIATÓW W 2004 R. (cd.)

Stan w dniu 31 XII

WYSZCZEGÓLNIENIE	Ogółem			Osoby prawne i jednostki organizacyjne niemające osobowości prawnej			Osoby fizyczne prowadzące działalność gospodarczą		
	razem	w tym		razem	w tym		razem	w tym	
		małe	średnie		małe	średnie		małe	średnie
Powiaty:									
bartoszycki	3425	3207	180	830	648	147	2595	2559	33
w tym:									
rolnictwo, łowiectwo i leśnictwo	185	163	16	60	44	11	125	119	5
przemysł	309	262	38	81	49	25	228	213	13
w tym przetwórstwo przemysłowe	304	260	36	77	48	23	227	212	13
budownictwo	271	262	8	23	19	3	248	243	5
handel i naprawy ^Δ	1139	1113	21	176	155	16	963	958	5
transport, gospodarka magazynowa i łączność	226	220	5	20	15	4	206	205	1
obsługa nieruchomości i firm ^Δ	374	361	12	146	133	12	228	228	-
edukacja	106	54	49	67	17	47	39	37	2
ochrona zdrowia i pomoc społeczna	185	172	8	39	27	7	146	145	1
kętrzyński	4144	3934	169	1038	883	117	3106	3051	52
w tym:									
rolnictwo, łowiectwo i leśnictwo	151	144	2	42	35	2	109	109	-
przemysł	337	292	29	61	36	12	276	256	17
w tym przetwórstwo przemysłowe	322	282	26	53	33	9	269	249	17
budownictwo	296	288	7	22	18	3	274	270	4
handel i naprawy ^Δ	1282	1254	28	120	112	8	1162	1142	20
transport, gospodarka magazynowa i łączność	277	273	3	17	13	3	260	260	-
obsługa nieruchomości i firm ^Δ	698	679	18	403	386	16	295	293	2
edukacja	141	89	47	94	44	45	47	45	2
ochrona zdrowia i pomoc społeczna	256	242	11	35	24	8	221	218	3
lidzbarski	3038	2878	130	875	751	96	2163	2127	34
w tym:									
rolnictwo, łowiectwo i leśnictwo	118	108	9	27	21	5	91	87	4
przemysł	278	233	36	79	49	22	199	184	14
w tym przetwórstwo przemysłowe	267	226	34	73	47	20	194	179	14
budownictwo	262	252	9	29	26	3	233	226	6
handel i naprawy ^Δ	967	950	15	136	123	11	831	827	4
transport, gospodarka magazynowa i łączność	159	156	3	13	11	2	146	145	1
obsługa nieruchomości i firm ^Δ	526	521	3	301	296	3	225	225	-
edukacja	109	70	32	76	41	28	33	29	4
ochrona zdrowia i pomoc społeczna	147	137	7	20	11	6	127	126	1

TABL. 4(11). PODMIOTY GOSPODARKI NARODOWEJ WEDŁUG KLAS WIELKOŚCI ^a, WYBRANYCH SEKCJI PKD ORAZ PODREGIONÓW I POWIATÓW W 2004 R. (cd.)

Stan w dniu 31 XII

WYSZCZEGÓLNIENIE	Ogółem			Osoby prawne i jednostki organizacyjne niemające osobowości prawnej			Osoby fizyczne prowadzące działalność gospodarczą		
	razem	w tym		razem	w tym		razem	w tym	
		małe	średnie		małe	średnie		małe	średnie
mragowski	4425	4193	196	957	788	136	3468	3405	60
w tym:									
rolnictwo, łowiectwo i leśnictwo	209	198	7	34	26	4	175	172	3
przemysł	378	317	47	94	60	22	284	257	25
w tym przetwórstwo przemysłowe	364	308	44	85	56	19	279	252	25
budownictwo	430	413	16	26	19	6	404	394	10
handel i naprawy ^Δ . transport, gospodarka magazynowa i łączność	1342	1306	30	133	112	16	1209	1194	14
obsługa nieruchomości i firm ^Δ	333	327	5	22	17	4	311	310	1
edukacja	624	610	13	293	282	10	331	328	3
ochrona zdrowia i pomoc społeczna	122	83	35	76	37	35	46	46	-
i pomoc społeczna	173	164	6	31	22	6	142	142	-
nidzicki	2043	1911	104	518	406	85	1525	1505	19
w tym:									
rolnictwo, łowiectwo i leśnictwo	136	123	12	31	22	8	105	101	4
przemysł	190	159	14	58	34	8	132	125	6
w tym przetwórstwo przemysłowe	185	157	12	55	34	6	130	123	6
budownictwo	202	190	11	13	8	4	189	182	7
handel i naprawy ^Δ . transport, gospodarka magazynowa i łączność	655	645	9	87	79	7	568	566	2
obsługa nieruchomości i firm ^Δ	106	105	1	11	10	1	95	95	-
edukacja	252	242	10	122	112	10	130	130	-
ochrona zdrowia i pomoc społeczna	74	41	32	56	23	32	18	18	-
i pomoc społeczna	110	107	2	16	13	2	94	94	-
olsztyński	7672	7229	359	1756	1425	252	5916	5804	107
w tym:									
rolnictwo, łowiectwo i leśnictwo	538	505	22	87	64	13	451	441	9
przemysł	803	672	100	263	166	66	540	506	34
w tym przetwórstwo przemysłowe	771	651	90	241	155	56	530	496	34
budownictwo	744	717	22	56	40	11	688	677	11
handel i naprawy ^Δ . transport, gospodarka magazynowa i łączność	2245	2176	58	235	201	26	2010	1975	32
obsługa nieruchomości i firm ^Δ	567	555	10	52	46	4	515	509	6
edukacja	1072	1048	19	440	421	15	632	627	4
ochrona zdrowia i pomoc społeczna	184	111	68	121	49	67	63	62	1
i pomoc społeczna	355	327	20	59	37	14	296	290	6

TABL. 4(11). PODMIOTY GOSPODARKI NARODOWEJ WEDŁUG KLAS WIELKOŚCI ^a, WYBRANYCH SEKCJI PKD ORAZ PODREGIONÓW I POWIATÓW W 2004 R. (cd.)

Stan w dniu 31 XII

WYSZCZEGÓLNIENIE	Ogółem			Osoby prawne i jednostki organizacyjne niemające osobowości prawnej			Osoby fizyczne prowadzące działalność gospodarczą		
	razem	w tym		razem	w tym		razem	w tym	
		małe	średnie		małe	średnie		małe	średnie
szczycieński	4753	4481	233	1036	829	170	3717	3652	63
w tym:									
rolnictwo, łowiectwo i leśnictwo	457	433	20	44	30	10	413	403	10
przemysł	446	396	39	95	61	25	351	335	14
w tym przetwórstwo przemysłowe	437	390	38	91	59	25	346	331	13
budownictwo	468	453	14	25	19	5	443	434	9
handel i naprawy ^Δ , transport, gospodarka magazynowa i łączność	1473	1432	37	165	138	23	1308	1294	14
obsługa nieruchomości i firm ^Δ	312	301	10	34	28	5	278	273	5
edukacja	597	581	15	283	271	11	314	310	4
ochrona zdrowia i pomoc społeczna	146	72	70	99	29	66	47	43	4
i pomoc społeczna	180	169	8	29	19	7	151	150	1
Miasto na prawach powiatu:									
Olsztyn	21206	20150	812	5837	5025	584	15369	15125	228
w tym:									
rolnictwo, łowiectwo i leśnictwo	156	142	12	46	34	10	110	108	2
przemysł	1603	1403	153	492	357	98	1111	1046	55
w tym przetwórstwo przemysłowe	1566	1371	151	475	345	96	1091	1026	55
budownictwo	1957	1842	90	332	253	55	1625	1589	35
handel i naprawy ^Δ , transport, gospodarka magazynowa i łączność	6122	5877	218	1666	1486	155	4456	4391	63
obsługa nieruchomości i firm ^Δ	1696	1670	20	161	145	10	1535	1525	10
edukacja	4452	4361	68	1629	1558	50	2823	2803	18
ochrona zdrowia i pomoc społeczna	581	442	108	210	80	99	371	362	9
i pomoc społeczna	1442	1391	31	117	75	22	1325	1316	9
Podregion ełcki	21118	20020	900	4880	4033	662	16238	15987	238
w tym:									
rolnictwo, łowiectwo i leśnictwo	1257	1199	40	190	146	27	1067	1053	13
przemysł	1753	1510	195	412	259	113	1341	1251	82
w tym przetwórstwo przemysłowe	1702	1479	181	377	243	100	1325	1236	81
budownictwo	1903	1817	75	195	147	37	1708	1670	38
handel i naprawy ^Δ , transport, gospodarka magazynowa i łączność	6411	6246	141	787	693	73	5624	5553	68
obsługa nieruchomości i firm ^Δ	1421	1397	21	100	82	15	1321	1315	6
edukacja	3121	3052	63	1401	1342	53	1720	1710	10
ochrona zdrowia i pomoc społeczna	635	398	203	415	182	200	220	216	3
i pomoc społeczna	1330	1263	50	165	105	43	1165	1158	7

TABL. 4(11). PODMIOTY GOSPODARKI NARODOWEJ WEDŁUG KLAS WIELKOŚCI ^a, WYBRANYCH SEKCJI PKD ORAZ PODREGIONÓW I POWIATÓW W 2004 R. (cd.)

Stan w dniu 31 XII

WYSZCZEGÓLNIENIE	Ogółem			Osoby prawne i jednostki organizacyjne niemające osobowości prawnej			Osoby fizyczne prowadzące działalność gospodarczą		
	razem	w tym		razem	w tym		razem	w tym	
		małe	średnie		małe	średnie		małe	średnie
Powiaty:									
ełcki	5840	5543	242	1331	1099	184	4509	4444	58
w tym:									
rolnictwo, łowiectwo i leśnictwo	159	152	5	23	19	2	136	133	3
przemysł	417	353	48	118	77	29	299	276	19
w tym przetwórstwo przemysłowe	405	343	48	110	71	29	295	272	19
budownictwo	524	498	22	63	49	10	461	449	12
handel i naprawy ^Δ , transport, gospodarka magazynowa i łączność	1900	1849	42	307	276	24	1593	1573	18
obsługa nieruchomości i firm ^Δ	525	518	5	30	24	4	495	494	1
edukacja	876	864	11	328	317	10	548	547	1
ochrona zdrowia i pomoc społeczna	182	103	70	123	46	69	59	57	1
ochrona zdrowia i pomoc społeczna	385	369	11	35	20	10	350	349	1
giżycki	5183	4918	216	1198	1008	143	3985	3910	73
w tym:									
rolnictwo, łowiectwo i leśnictwo	256	242	8	45	32	7	211	210	1
przemysł	431	378	41	85	55	19	346	323	22
w tym przetwórstwo przemysłowe	420	371	39	79	53	17	341	318	22
budownictwo	420	392	28	50	37	13	370	355	15
handel i naprawy ^Δ , transport, gospodarka magazynowa i łączność	1588	1539	45	193	166	24	1395	1373	21
obsługa nieruchomości i firm ^Δ	295	290	4	30	26	3	265	264	1
edukacja	849	824	22	383	364	16	466	460	6
ochrona zdrowia i pomoc społeczna	159	117	35	91	51	33	68	66	2
ochrona zdrowia i pomoc społeczna	347	333	12	41	29	10	306	304	2
gołdapski	2008	1896	91	502	405	77	1506	1491	14
w tym:									
rolnictwo, łowiectwo i leśnictwo	197	189	6	24	19	3	173	170	3
przemysł	232	191	33	64	32	25	168	159	8
w tym przetwórstwo przemysłowe	227	189	30	60	30	23	167	159	7
budownictwo	204	199	4	13	9	3	191	190	1
handel i naprawy ^Δ , transport, gospodarka magazynowa i łączność	494	485	5	53	46	3	441	439	2
obsługa nieruchomości i firm ^Δ	114	112	2	11	9	2	103	103	-
edukacja	336	329	7	173	166	7	163	163	-
ochrona zdrowia i pomoc społeczna	53	32	18	34	13	18	19	19	-
ochrona zdrowia i pomoc społeczna	126	118	7	18	10	7	108	108	-

TABL. 4(11). PODMIOTY GOSPODARKI NARODOWEJ WEDŁUG KLAS WIELKOŚCI ^a, WYBRANYCH SEKCJI PKD ORAZ PODREGIONÓW I POWIATÓW W 2004 R. (dok.)

Stan w dniu 31 XII

WYSZCZEGÓLNIENIE	Ogółem			Osoby prawne i jednostki organizacyjne niemające osobowości prawnej			Osoby fizyczne prowadzące działalność gospodarczą		
	razem	w tym		razem	w tym		razem	w tym	
		małe	średnie		małe	średnie		małe	średnie
olecki	2617	2488	99	522	420	75	2095	2068	24
w tym:									
rolnictwo, łowiectwo i leśnictwo	169	160	6	32	26	4	137	134	2
przemysł	245	222	14	50	33	10	195	189	4
w tym przetwórstwo przemysłowe	238	218	12	44	30	8	194	188	4
budownictwo	337	328	7	30	22	6	307	306	1
handel i naprawy ^Δ .	794	774	17	87	78	6	707	696	11
transport, gospodarka magazynowa i łączność	166	163	3	13	11	2	153	152	1
obsługa nieruchomości i firm ^Δ	283	276	6	58	52	5	225	224	1
edukacja	86	58	24	68	40	24	18	18	-
ochrona zdrowia i pomoc społeczna	138	126	9	27	17	7	111	109	2
piski	4041	3831	180	897	737	130	3144	3094	50
w tym:									
rolnictwo, łowiectwo i leśnictwo	353	339	10	35	23	8	318	316	2
przemysł	327	279	46	67	43	22	260	236	24
w tym przetwórstwo przemysłowe	314	272	40	59	41	16	255	231	24
budownictwo	339	326	10	30	23	4	309	303	6
handel i naprawy ^Δ .	1227	1201	22	105	89	12	1122	1112	10
transport, gospodarka magazynowa i łączność	262	257	5	9	6	3	253	251	2
obsługa nieruchomości i firm ^Δ	547	534	13	324	312	12	223	222	1
edukacja	107	57	41	72	22	41	35	35	-
ochrona zdrowia i pomoc społeczna	202	195	6	21	15	5	181	180	1
węgorzewski	1429	1344	72	430	364	53	999	980	19
w tym:									
rolnictwo, łowiectwo i leśnictwo	123	117	5	31	27	3	92	90	2
przemysł	101	87	13	28	19	8	73	68	5
w tym przetwórstwo przemysłowe	98	86	12	25	18	7	73	68	5
budownictwo	79	74	4	9	7	1	70	67	3
handel i naprawy ^Δ .	408	398	10	42	38	4	366	360	6
transport, gospodarka magazynowa i łączność	59	57	2	7	6	1	52	51	1
obsługa nieruchomości i firm ^Δ	230	225	4	135	131	3	95	94	1
edukacja	48	31	15	27	10	15	21	21	-
ochrona zdrowia i pomoc społeczna	132	122	5	23	14	4	109	108	1

a Jednostki małe do 9 pracujących; średnie od 10 do 49 pracujących; duże powyżej 50 pracujących.

TABL. 5(12). OSOBY FIZYCZNE WEDŁUG WYBRANYCH SEKCJI PKD ORAZ PODREGIONÓW, POWIATÓW I GMIN W 2004 R.

Stan w dniu 31 XII

WYSZCZEGÓLNIENIE	Ogółem	W tym									
		rolnictwo, łowiectwo i leśnictwo	przemysł		budownictwo	handel i naprawy ^Δ	transport, gospodarka magazynowa i łączność	obsługa nieruchomości i firm ^Δ	edukacja	ochrona zdrowia i pomoc społeczna	działalność usługowa komunalna, społeczna i indywidualna, pozostała
			razem	w tym przetwórstwo przemysłowe							
WOJEWÓDZTWO	81854	3786	7409	7304	8594	28127	6925	9917	1262	5428	3365
PODREGION ELBLĄSKI	27757	1140	2947	2913	2782	9996	2258	3219	378	1761	995
POWIAT BRANIEWSKI	2023	145	179	172	131	807	104	223	21	141	58
Gminy miejskie:											
Braniewo	1115	22	90	87	76	450	54	150	15	92	43
Gminy miejsko – wiejskie:											
Frombork	204	17	23	23	20	62	15	11	-	15	6
w tym miasto	174	5	20	20	19	52	12	11	-	15	6
Pieniężno	300	43	21	19	14	138	16	24	4	13	5
w tym miasto	193	22	9	8	7	92	10	18	4	10	4
Gminy wiejskie:											
Braniewo	153	19	15	15	10	58	12	14	2	6	2
Lelkowo	79	9	12	12	3	38	-	6	-	5	1
Płoskinia	84	24	7	7	1	29	4	7	-	5	1
Wilczęta	88	11	11	9	7	32	3	11	-	5	-
POWIAT DZIAŁDOWSKI	2770	129	276	273	423	1082	215	210	40	133	93
Gminy miejskie:											
Działdowo	1244	16	116	114	177	464	101	111	28	90	47
Gminy miejsko – wiejskie:											
Lidzbark	629	40	56	56	95	268	42	50	6	24	19
w tym miasto	470	12	41	41	72	205	33	41	6	22	15
Gminy wiejskie:											
Działdowo	215	19	23	23	30	103	16	9	3	-	3
Iłowo-Osada	238	13	24	24	24	110	22	11	2	9	9
Płońska	189	31	23	23	34	59	12	7	1	6	5
Rybno	255	10	34	33	63	78	22	22	-	4	10
POWIAT ELBLĄSKI	2403	138	325	320	207	838	214	249	23	130	75
Gminy miejsko – wiejskie:											
Młynary	196	17	26	25	28	64	14	18	-	8	7
w tym miasto	116	4	10	9	21	41	7	10	-	8	4

**TABL. 5(12). OSOBY FIZYCZNE WEDŁUG WYBRANYCH SEKCJI PKD ORAZ PODREGIONÓW,
POWIATÓW I GMIN W 2004 R. (cd.)**

Stan w dniu 31 XII

WYSZCZEGÓLNIENIE	Ogółem	W tym									
		rolnictwo, łowiectwo i leśnictwo	przemysł		budownictwo	handel i naprawy ^Δ	transport, gospodarka magazynowa i łączność	obsługa nieruchomości i firm ^Δ	edukacja	ochrona zdrowia i pomoc społeczna	działalność usługowa komunalna, społeczna i indywidualna, pozostała
			razem	w tym przetwórstwo przemysłowe							
Pasłęk	1002	35	103	102	83	386	77	115	15	79	36
w tym miasto	793	12	81	80	60	312	60	94	14	72	32
Tolkmicko	266	22	38	35	22	67	23	20	1	6	9
w tym miasto	132	4	14	13	13	31	13	7	1	4	5
Gminy wiejskie:											
Elbląg	301	19	64	64	18	106	27	25	5	12	3
Godkowo	90	8	9	9	11	37	5	7	-	8	-
Gronowo Elbląskie ...	209	11	37	37	21	67	26	26	-	4	10
Markusy	102	1	15	15	8	39	11	9	1	1	5
Milejewo	139	17	25	25	9	35	26	13	-	5	2
Rychliki	98	8	8	8	7	37	5	16	1	7	3
POWIAT IŁAWSKI	4431	247	492	488	475	1583	395	472	65	234	165
Gminy miejskie:											
Iława	2153	36	222	218	205	726	225	262	42	150	105
Lubawa	555	14	69	69	70	225	34	55	9	26	23
Gminy miejsko – wiejskie:											
Kisielice	254	22	34	34	27	98	20	24	2	13	2
w tym miasto	143	6	17	17	13	62	12	13	2	9	2
Susz	517	26	67	67	61	205	43	64	5	17	11
w tym miasto	350	6	41	41	45	141	34	46	3	16	7
Zalewo	223	29	32	32	23	82	10	13	3	7	8
w tym miasto	114	6	16	16	10	50	5	9	1	6	4
Gminy wiejskie:											
Iława	454	72	32	32	59	144	38	38	3	14	15
Lubawa	275	48	36	36	30	103	25	16	1	7	1
POWIAT NOWOMIEJSKI	1890	142	256	251	242	651	117	162	23	114	69
Gminy miejskie:											
Nowe Miasto Lubawskie	712	19	90	90	77	239	43	84	18	79	22
Gminy wiejskie:											
Biskupiec	360	47	57	55	35	134	15	29	3	9	17
Grodziczno	141	17	18	16	18	52	10	3	-	6	5
Kurzętnik	378	28	52	51	68	126	33	24	1	7	17
Nowe Miasto Lubawskie	299	31	39	39	44	100	16	22	1	13	8

TABL. 5(12). OSOBY FIZYCZNE WEDŁUG WYBRANYCH SEKCJI PKD ORAZ PODREGIONÓW, POWIATÓW I GMIN W 2004 R. (cd.)

Stan w dniu 31 XII

WYSZCZEGÓLNIENIE	Ogółem	W tym									
		rolnictwo, łowiectwo i leśnictwo	przemysł		budownictwo	handel i naprawy ^Δ	transport, gospodarka magazynowa i łączność	obsługa nieruchomości i firm ^Δ	edukacja	ochrona zdrowia i pomoc społeczna	działalność usługowa komunalna, społeczna i indywidualna, pozostała
			razem	w tym przetwórstwo przemysłowe							
POWIAT OSTRÓDZKI	5327	275	478	475	580	1954	383	608	70	309	215
Gminy miejskie:											
Ostróda	2388	45	183	183	264	825	194	328	40	172	108
Gminy miejsko – wiejskie:											
Miłakowo	204	15	18	18	30	93	9	18	-	6	5
w tym miasto	127	7	8	8	20	57	8	12	-	5	5
Miłomłyn	217	25	17	16	23	69	17	23	-	9	9
w tym miasto	123	2	11	11	17	36	14	13	-	7	7
Morąg	1229	46	134	133	109	526	68	120	20	69	54
w tym miasto	966	13	108	108	80	420	44	108	18	65	45
Gminy wiejskie:											
Dąbrówno	163	7	17	17	20	61	10	9	2	10	6
Grunwald	151	23	7	7	17	46	10	14	3	3	9
Łukta	173	14	11	11	19	75	11	16	2	10	4
Małdyty	229	18	41	41	27	78	19	22	-	8	3
Ostróda	573	82	50	49	71	181	45	58	3	22	17
Miasto na prawach powiatu:											
Elbląg	8913	64	941	934	724	3081	830	1295	136	700	320
PODREGION OLSZTYŃSKI	37859	1579	3121	3066	4104	12507	3346	4978	664	2502	1683
POWIAT BARTOSZYCKI	2595	125	228	227	248	963	206	228	39	146	122
Gminy miejskie:											
Bartoszyce	1586	28	130	130	157	552	137	157	28	126	72
Górowo Iławeckie	177	7	16	16	24	63	12	17	5	6	13
Gminy miejsko – wiejskie:											
Biszynek	223	16	22	22	23	91	15	20	1	2	14
w tym miasto	121	4	15	15	12	52	6	10	-	1	8
Sępólno	192	20	13	12	16	86	12	11	2	5	12
w tym miasto	107	9	4	3	8	49	6	7	1	4	9
Gminy wiejskie:											
Bartoszyce	299	28	33	33	22	126	24	17	2	3	6
Górowo Iławeckie	118	26	14	14	6	45	6	6	1	4	5

**TABL. 5(12). OSOBY FIZYCZNE WEDŁUG WYBRANYCH SEKCJI PKD ORAZ PODREGIONÓW,
 POWIATÓW I GMIN W 2004 R. (cd.)**

Stan w dniu 31 XII

WYSZCZEGÓLNIENIE	Ogółem	W tym									
		rolnictwo, łowiectwo i leśnictwo	przemysł		budownictwo	handel i naprawy ^Δ	transport, gospodarka magazynowa i łączność	obsługa nieruchomości i firm ^Δ	edukacja	ochrona zdrowia i pomoc społeczna	działalność usługowa komunalna, społeczna i indywidualna, pozostała
			razem	w tym przetwórstwo przemysłowe							
POWIAT KĘTRZYŃSKI	3106	109	276	269	274	1162	260	295	47	221	131
Gminy miejskie:											
Kętrzyn	1802	17	149	146	157	642	174	202	36	147	85
Gminy miejsko – wiejskie:											
Korsze	240	14	12	12	21	98	16	22	1	24	5
w tym miasto	161	5	6	6	11	72	6	19	-	20	4
Reszel	451	16	51	49	48	171	27	27	6	23	24
w tym miasto	321	6	38	38	19	122	16	24	6	22	19
Gminy wiejskie:											
Barciany	193	26	18	18	16	80	7	15	2	11	9
Kętrzyn	305	14	31	29	25	132	32	23	2	7	4
Srokowo	115	22	15	15	7	39	4	6	-	9	4
POWIAT LIDZBARSKI	2163	91	199	194	233	831	146	225	33	127	86
Gminy miejskie:											
Lidzbark Warmiński ..	1143	10	111	108	115	414	77	137	24	88	54
Gminy miejsko – wiejskie:											
Orneta	656	35	51	51	79	283	32	73	7	29	25
w tym miasto	576	22	47	47	69	255	29	63	6	27	21
Gminy wiejskie:											
Kiwity	88	12	9	9	7	32	9	2	1	3	3
Lidzbark Warmiński ..	180	23	15	14	16	68	21	10	1	6	1
Lubomino	96	11	13	12	16	34	7	3	-	1	3
POWIAT MRAĞOWSKI	3468	175	284	279	404	1209	311	331	46	142	144
Gminy miejskie:											
Mrağowo	1808	21	165	161	197	654	167	220	26	99	76
Gminy miejsko – wiejskie:											
Mikołajki	609	23	48	48	82	210	37	40	12	25	27
w tym miasto	416	7	34	34	52	148	22	30	11	19	19
Gminy wiejskie:											
Mrağowo	360	20	28	28	54	136	29	29	3	2	12
Piecki	481	86	29	28	46	131	56	39	2	10	18
Sorkwity	210	25	14	14	25	78	22	3	3	6	11

TABL. 5(12). OSOBY FIZYCZNE WEDŁUG WYBRANYCH SEKCJI PKD ORAZ PODREGIONÓW, POWIATÓW I GMIN W 2004 R. (cd.)

Stan w dniu 31 XII

WYSZCZEGÓLNIENIE	Ogółem	W tym									
		rolnictwo, łowiectwo i leśnictwo	przemysł		budownictwo	handel i naprawy ^Δ	transport, gospodarka magazynowa i łączność	obsługa nieruchomości i firm ^Δ	edukacja	ochrona zdrowia i pomoc społeczna	działalność usługowa komunalna, społeczna i indywidualna, pozostała
			razem	w tym przetwórstwo przemysłowe							
POWIAT NIDZICKI	1525	105	132	130	189	568	95	130	18	94	63
Gminy miejsko – wiejskie:											
Nidzica	1225	58	110	108	154	453	83	114	17	76	55
w tym miasto	1013	19	93	93	122	383	71	97	17	75	49
Gminy wiejskie:											
Janowiec Kościelny ..	79	18	7	7	5	30	4	4	-	3	1
Janowo	88	20	9	9	10	30	2	5	1	4	3
Kozłowo	133	9	6	6	20	55	6	7	-	11	4
POWIAT OLSZTYŃSKI	5916	451	540	530	688	2010	515	632	63	296	262
Gminy miejsko – wiejskie:											
Barczewo	819	48	78	76	94	282	76	90	7	44	40
w tym miasto	397	7	36	36	44	139	38	48	5	24	24
Biskupiec	1014	61	86	85	129	381	49	95	15	68	56
w tym miasto	756	13	68	67	93	298	33	76	11	66	45
Dobre Miasto	735	32	62	61	75	285	70	69	4	36	40
w tym miasto	548	9	41	40	58	216	53	57	3	33	35
Jeziorany	261	17	24	24	22	105	11	25	2	16	15
w tym miasto	165	1	15	15	13	69	6	18	1	14	10
Olsztynek	755	51	52	52	83	294	91	69	7	19	28
w tym miasto	502	11	35	35	52	200	60	56	5	17	24
Gminy wiejskie:											
Dywity	665	36	90	88	70	204	52	98	9	36	19
Gietrzwałd	276	29	24	22	31	80	22	36	4	16	13
Jonkowo	362	32	41	40	52	95	42	41	3	15	13
Kolno	90	16	6	6	7	28	16	6	-	1	3
Purda	404	71	28	28	57	105	37	44	5	14	15
Stawiguda	392	45	37	36	50	94	30	46	5	27	18
Świątki	143	13	12	12	18	57	19	13	2	4	2
POWIAT SZCZYCIEŃSKI	3717	413	351	346	443	1308	278	314	47	151	126
Gminy miejskie:											
Szczytno	1754	52	177	174	185	673	145	196	34	95	76
Gminy miejsko – wiejskie:											
Pasym	286	36	31	30	48	86	19	21	3	6	7
w tym miasto	160	8	14	14	31	43	13	16	-	6	7

TABL. 5(12). OSOBY FIZYCZNE WEDŁUG WYBRANYCH SEKCJI PKD ORAZ PODREGIONÓW, POWIATÓW I GMIN W 2004 R. (cd.)

Stan w dniu 31 XII

WYSZCZEGÓLNIENIE	Ogółem	W tym									
		rolnictwo, łowiectwo i leśnictwo	przemysł		budownictwo	handel i naprawy ^Δ	transport, gospodarka magazynowa i łączność	obsługa nieruchomości i firm ^Δ	edukacja	ochrona zdrowia i pomoc społeczna	działalność usługowa komunalna, społeczna i indywidualna, pozostała
			razem	w tym przetwórstwo przemysłowe							
Gminy wiejskie:											
Dźwierzuty	201	38	10	10	18	79	10	16	3	8	6
Jedwabno	197	52	10	10	28	46	20	12	-	5	3
Rozogi	163	40	21	21	25	45	10	4	1	4	3
Szczytno	535	84	62	61	66	187	40	31	4	12	10
Świątajno	338	84	20	20	32	110	20	14	2	12	8
Wielbark	243	27	20	20	41	82	14	20	-	9	13
Miasto na prawach powiatu:											
Olsztyn	15369	110	1111	1091	1625	4456	1535	2823	371	1325	749
PODREGION EŁCKI ...	16238	1067	1341	1325	1708	5624	1321	1720	220	1165	687
POWIAT EŁCKI	4509	136	299	295	461	1593	495	548	59	350	208
Gminy miejskie:											
Ełk	3742	40	237	234	356	1325	431	496	57	319	175
Gminy wiejskie:											
Ełk	317	38	26	25	43	112	31	19	1	13	17
Kalinowo	158	23	9	9	25	58	9	14	-	9	3
Prostki	177	23	17	17	24	59	19	12	1	6	6
Stare Juchy	115	12	10	10	13	39	5	7	-	3	7
POWIAT GIŻYCKI	3985	211	346	341	370	1395	265	466	68	306	176
Gminy miejskie:											
Giżycko	2774	34	201	199	247	1026	184	364	62	240	131
Gminy miejsko – wiejskie:											
Ryn	261	32	38	38	25	74	18	19	3	17	9
w tym miasto	168	8	21	21	14	52	16	15	2	16	5
Gminy wiejskie:											
Giżycko	399	40	56	54	45	128	26	36	3	15	18
Krukłanki	158	46	12	12	14	47	9	12	-	8	5
Miłki	107	10	7	7	13	41	6	8	-	8	3
Wydminy	286	49	32	31	26	79	22	27	-	18	10
POWIAT GOŁDAPSKI	1506	173	168	167	191	441	103	163	19	108	56
Gminy miejsko – wiejskie:											
Gołdap	1266	106	143	142	169	380	89	155	16	85	53
w tym miasto	1041	37	123	122	141	326	72	136	16	77	48

TABL. 5(12). OSOBY FIZYCZNE WEDŁUG WYBRANYCH SEKCJI PKD ORAZ PODREGIONÓW, POWIATÓW I GMIN W 2004 R. (dok.)

Stan w dniu 31 XII

WYSZCZEGÓLNIENIE	Ogółem	W tym									
		rolnictwo, łowiectwo i leśnictwo	przemysł		budownictwo	handel i naprawy ^Δ	transport, gospodarka magazynowa i łączność	obsługa nieruchomości i firm ^Δ	edukacja	ochrona zdrowia i pomoc społeczna	działalność usługowa komunalna, społeczna i indywidualna, pozo- stała
			razem	w tym prze- twór- stwo prze- mysłowe							
Gminy wiejskie:											
Banie Mazurskie	124	20	16	16	16	37	5	4	2	14	3
Dubeninki	116	47	9	9	6	24	9	4	1	9	-
POWIAT OLECKI	2095	137	195	194	307	707	153	225	18	111	71
Gminy miejsko – wiejskie:											
Olecko	1618	53	157	156	259	545	110	191	15	87	62
w tym miasto	1443	27	145	144	228	486	100	182	14	84	51
Gminy wiejskie:											
Kowale Oleckie	193	34	12	12	18	70	18	15	1	14	3
Świątajno	172	39	14	14	13	56	13	9	-	6	6
Wieliczki	112	11	12	12	17	36	12	10	2	4	-
POWIAT PISKI	3144	318	260	255	309	1122	253	223	35	181	134
Gminy miejsko – wiejskie:											
Biała Piska	349	53	36	32	29	119	31	22	4	18	10
w tym miasto	165	11	15	15	16	74	14	9	3	10	4
Orzysz	414	31	46	46	43	154	26	37	7	23	17
w tym miasto	312	4	36	36	33	124	17	33	6	23	13
Pisz	1763	168	122	121	178	652	147	130	19	115	85
w tym miasto	1419	41	103	102	145	558	124	115	19	109	81
Ruciane – Nida	618	66	56	56	59	197	49	34	5	25	22
w tym miasto	379	18	31	31	34	142	28	25	5	22	12
POWIAT WĘGORZEWSKI	999	92	73	73	70	366	52	95	21	109	42
Gminy miejsko – wiejskie:											
Węgorzewo	840	54	64	64	58	313	42	86	19	97	35
w tym miasto	687	23	51	51	53	252	33	82	16	87	31
Gminy wiejskie											
Budry	76	24	4	4	6	24	7	3	-	4	3
Pozezdrze	83	14	5	5	6	29	3	6	2	8	4

**TABL. 6(13). SPÓŁKI HANDLOWE WEDŁUG FORM PRAWNYCH ORAZ PODREGIONÓW
I POWIATÓW W 2004 R.**

Stan w dniu 31 XII

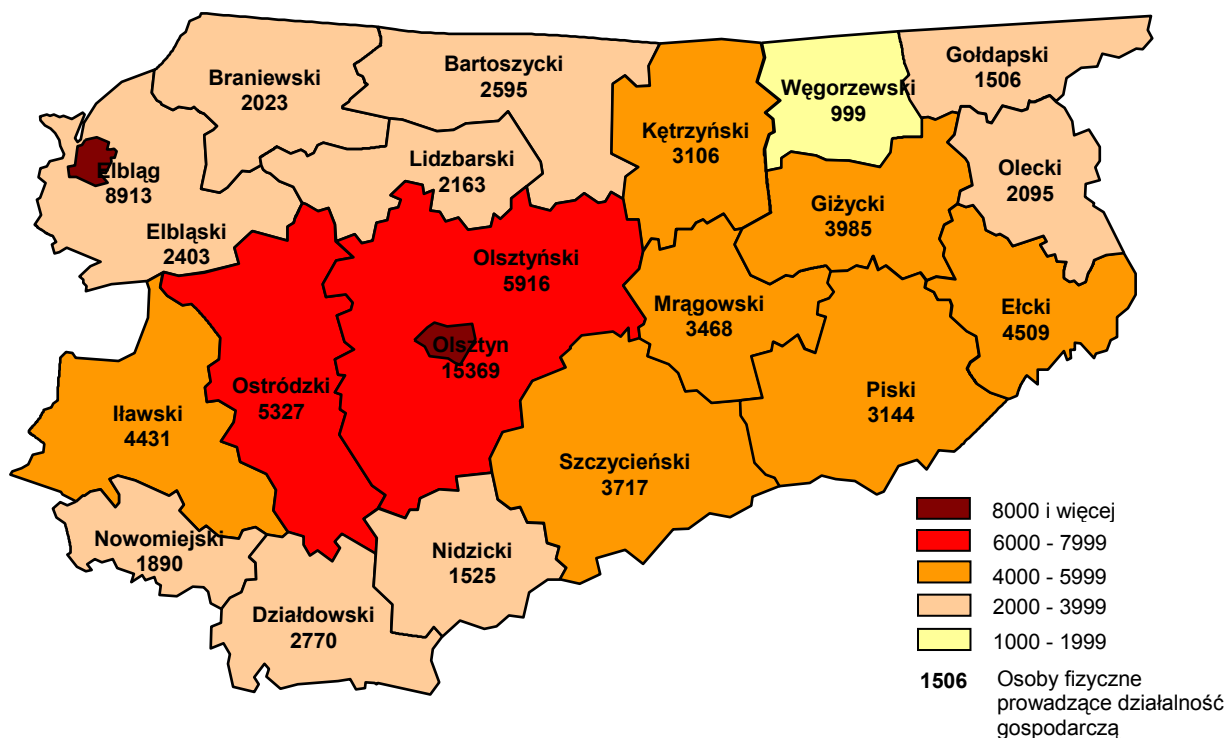
WYSZCZEGÓLNIENIE	Ogółem	Spółki kapitałowe			Spółki osobowe				
		razem	akcyjne	z ograniczoną odpowiedzialnością	razem	partner-skie	jawne	koman-dytowe	koman-dytowo-akcyj-ne
WOJEWÓDZTWO	4935	4211	157	4054	724	18	690	15	1
Podregion elbląski ...	1526	1303	49	1254	223	6	213	4	-
Powiaty:									
braniewski	106	94	5	89	12	-	12	-	-
działdowski	98	82	2	80	16	-	16	-	-
elbląski	163	142	3	139	21	1	20	-	-
iławski	217	182	9	173	35	-	34	1	-
nowomiejski	60	42	1	41	18	-	18	-	-
ostródzki	280	252	10	242	28	1	26	1	-
Miasto na prawach po-wiatu:									
Elbląg	602	509	19	490	93	4	87	2	-
Podregion olsztyński	2655	2270	89	2181	385	12	364	8	1
Powiaty:									
bartoszycki	137	106	-	106	31	-	30	1	-
kętrzyński	99	90	3	87	9	-	9	-	-
lidzbarski	99	72	1	71	27	1	26	-	-
mragowski	181	167	6	161	14	-	14	-	-
nidzicki	79	55	1	54	24	-	24	-	-
olsztyński	352	295	12	283	57	1	56	-	-
szczywieński	159	133	3	130	26	-	25	-	1
Miasto na prawach po-wiatu:									
Olsztyn	1549	1352	63	1289	197	10	180	7	-
Podregion ełcki	754	638	19	619	116	-	113	3	-
Powiaty:									
ełcki	219	181	5	176	38	-	35	3	-
giżycki	188	152	4	148	36	-	36	-	-
gołdapski	83	70	4	66	13	-	13	-	-
olecki	106	95	3	92	11	-	11	-	-
piski	93	79	3	76	14	-	14	-	-
węgorzewski	65	61	-	61	4	-	4	-	-

**TABL. 7(14). SPÓŁKI HANDLOWE WEDŁUG RODZAJU KAPITAŁU ORAZ PODREGIONÓW
I POWIATÓW W 2004 R.**

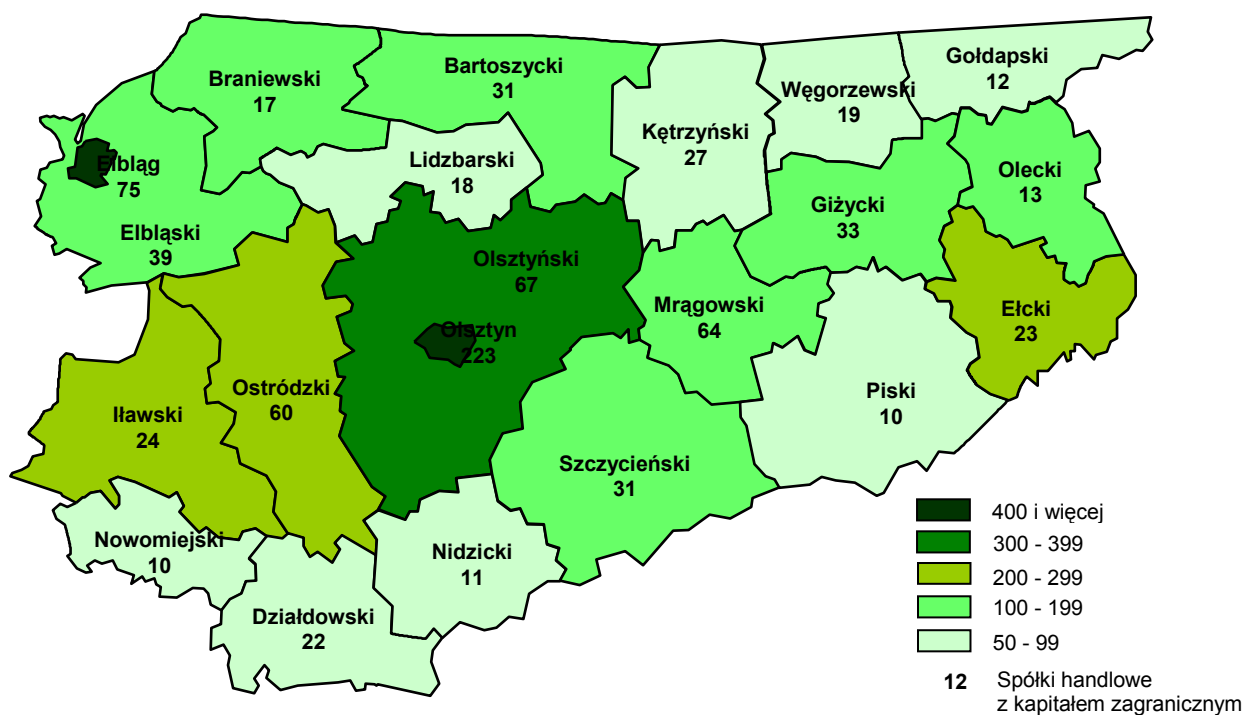
Stan w dniu 31 XII

WYSZCZEGÓLNIENIE	Ogółem	Rodzaj kapitału									
		Skarbu Państwa		państwowych osób prawnych		samorządu terytorialnego		prywatnego krajowego		zagranicznego	
		razem	w tym jednoosobowe	razem	w tym o jednolodnym rodzaju	razem	w tym o jednolodnym rodzaju	razem	w tym o jednolodnym rodzaju	razem	w tym o jednolodnym rodzaju
WOJEWÓDZTWO	4935	48	15	109	31	155	120	4432	3773	829	325
Podregion elbląski	1526	11	4	36	13	55	41	1348	1167	247	118
Powiaty:											
braniewski.....	106	-	-	2	1	11	8	92	75	17	5
działdowski	98	1	-	1	1	5	4	82	69	22	11
elbląski	163	1	-	3	2	4	2	138	113	39	21
iławski	217	2	1	5	3	6	5	198	174	24	10
nowomiejski	60	-	-	-	-	3	2	55	45	10	3
ostródzki	280	4	2	7	3	10	9	236	199	60	28
Miasto na prawach powiatu:											
Elbląg	602	3	1	18	3	16	11	547	492	75	40
Podregion olsztyński ...	2655	31	9	67	16	65	51	2393	2015	472	178
Powiaty:											
bartoszycki	137	1	-	6	3	7	4	120	91	31	10
kętrzyński	99	4	2	5	1	12	10	76	53	27	9
lidzbarski	99	1	1	2	2	9	9	80	69	18	7
mragowski	181	1	-	2	-	9	6	141	105	64	33
nidzicki	79	2	-	1	-	3	3	74	62	11	2
olsztyński	352	3	1	5	4	10	9	311	262	67	27
szczycieński	159	1	-	4	-	3	2	139	123	31	17
Miasto na prawach powiatu:											
Olsztyn	1549	18	5	42	6	12	8	1452	1250	223	73
Podregion elcki.....	754	6	2	6	2	35	28	691	591	110	29
Powiaty:											
elcki	219	2	-	3	1	6	5	207	184	23	5
giżycki	188	2	1	1	1	8	3	175	141	33	7
gołdapski	83	1	-	-	-	5	4	77	65	12	2
olecki	106	-	-	-	-	4	4	97	88	13	5
piski	93	1	1	1	-	10	10	75	71	10	7
węgorzewski	65	-	-	1	-	2	2	60	42	19	3

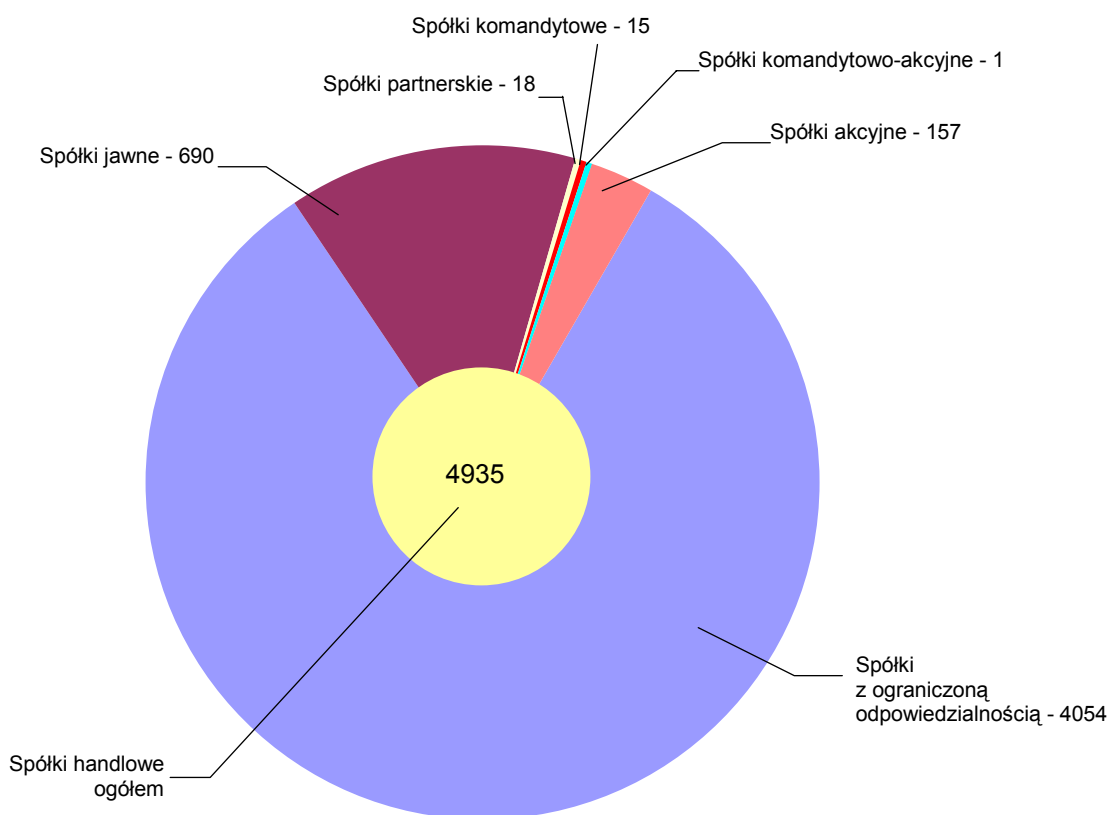
Podmioty gospodarki narodowej według powiatów w 2004 r .
Stan w końcu grudnia



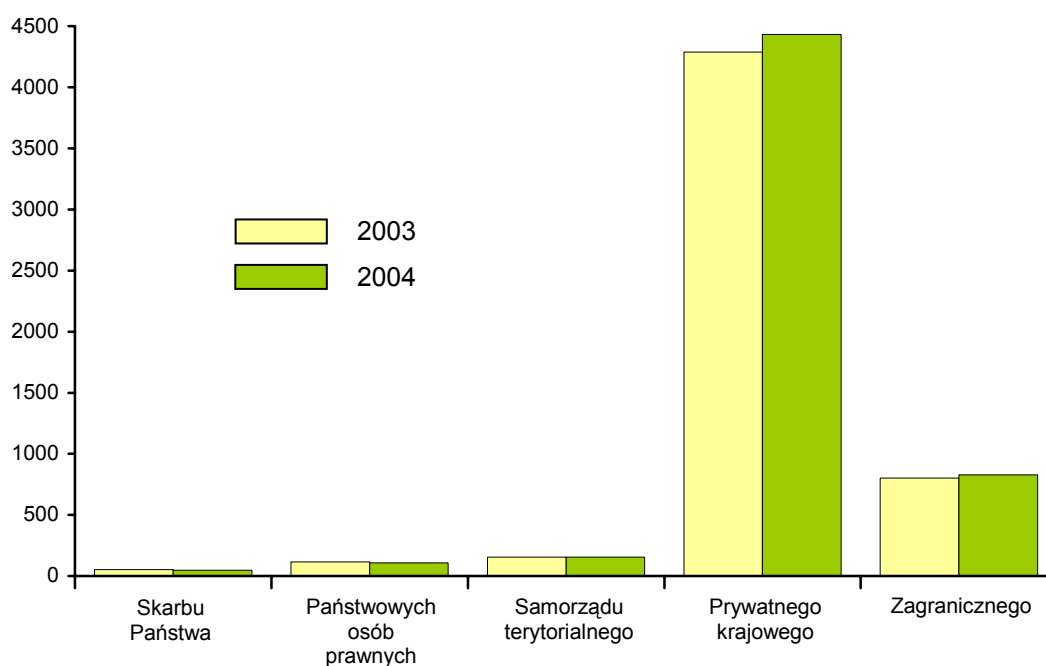
Spółki handlowe według powiatów w 2004 r.
Stan w końcu grudnia



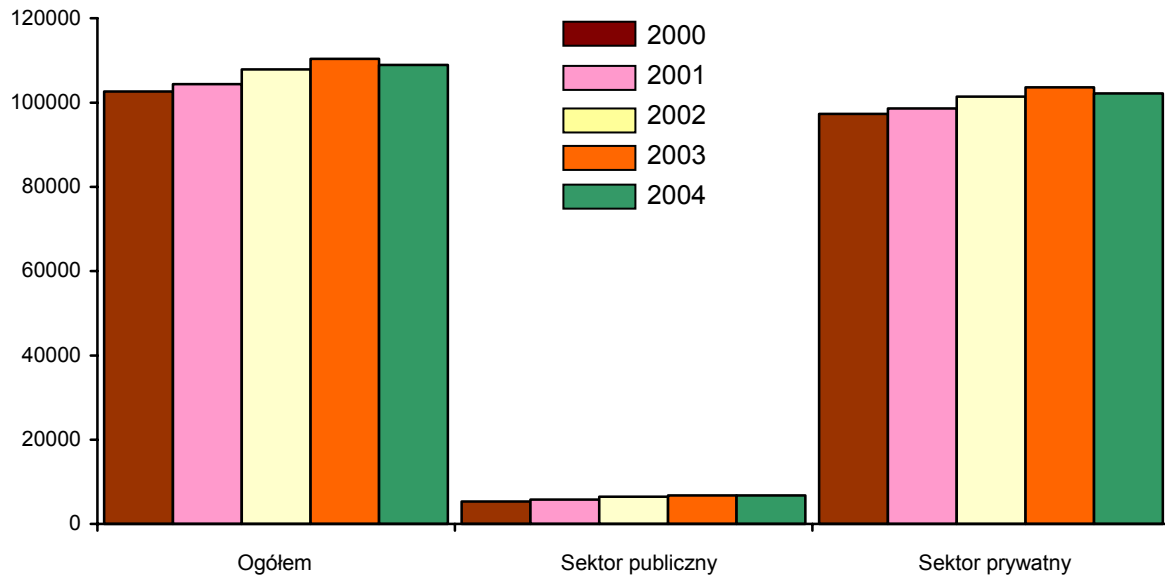
Spółki handlowe według form prawnych w 2004 r.
Stan w końcu grudnia



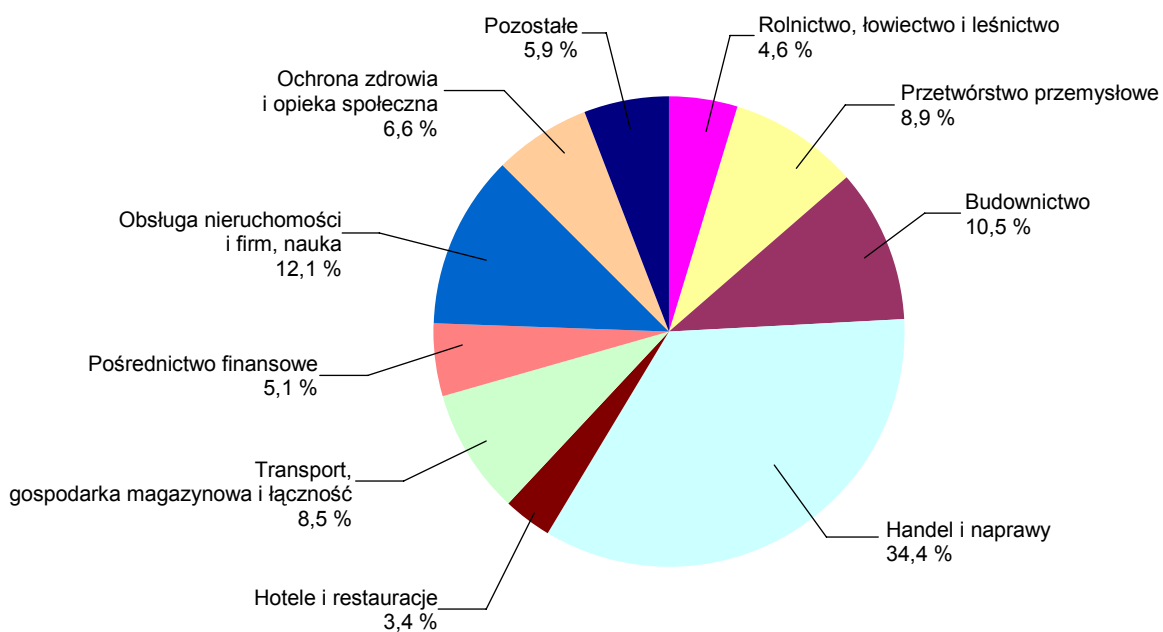
Spółki handlowe według rodzaju kapitału
Stan w końcu grudnia



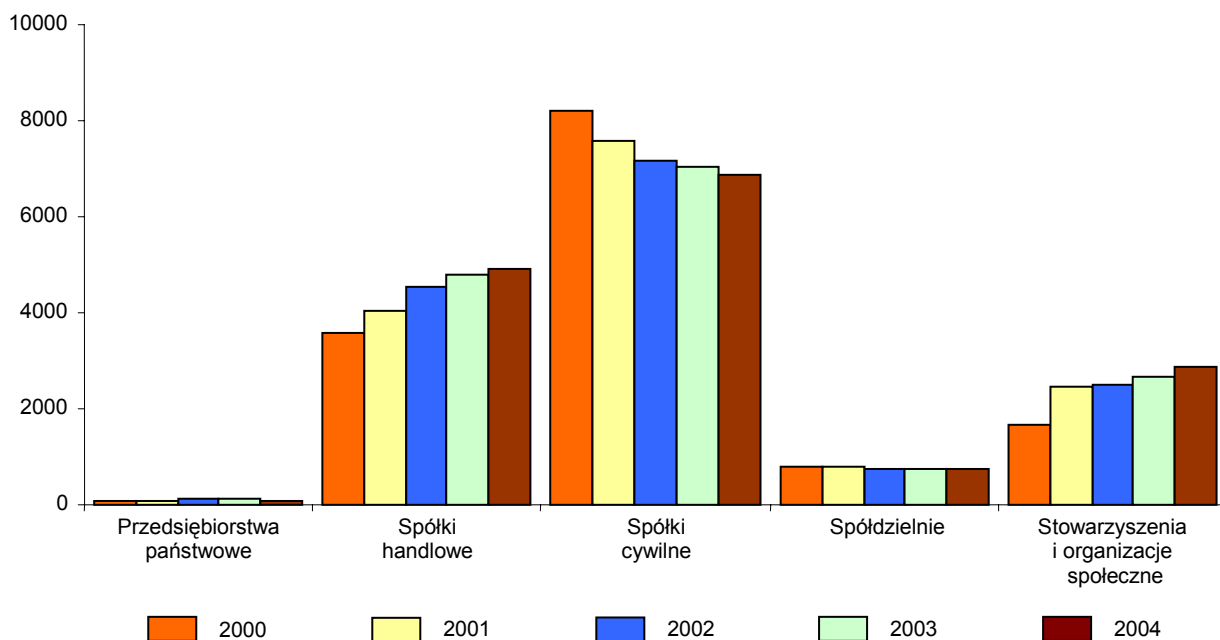
**Zmiany podmiotów gospodarki narodowej
według sektorów własności**
Stan w końcu grudnia



**Struktura osób fizycznych prowadzących działalność gospodarczą
według sekcji PKD w 2004 r.**
Stan w końcu grudnia



Zmiany w liczbie podmiotów gospodarki narodowej
Stan w końcu grudnia



Podmioty gospodarki narodowej według sekcji PKD
Stan w końcu grudnia

