

Warszawa, 2013-03-28

KONIUNKTURA GOSPODARCZA

w marcu 2013 r.

opinie formułowane przez jednostki, których siedziba znajduje się
w WOJEWÓDZTWIE WARMIŃSKO-MAZURSKIM

Przedsiębiorstwa z siedzibą w województwie warmińsko-mazurskim ogólny klimat koniunktury w **przetwórstwie przemysłowym** oceniają w marcu pozytywnie. Prognozy portfela zamówień są nieznacznie optymistyczne. W najbliższych trzech miesiącach produkcja może utrzymywać się na dotychczasowym poziomie. Zarówno oceny bieżącej sytuacji finansowej, jak i jej prognozy są mniej niekorzystne od formułowanych w lutym. Diagnozy portfela zamówień i produkcji są pesymistyczne. Przedsiębiorcy planują redukcje zatrudnienia nieco mniejsze od zapowiadanych przed miesiącem. Ceny wyrobów przemysłowych mogą spadać.

Ogólny klimat koniunktury w **budownictwie** oceniany jest w marcu negatywnie, podobnie jak przed miesiącem. Utrzymują się niekorzystne oceny bieżącego portfela zamówień, produkcji budowlano-montażowej oraz sytuacji finansowej. Odpowiednie prognozy są nieco mniej pesymistyczne od przewidywań formułowanych przed miesiącem. Przedsiębiorcy zapowiadają mniejszy niż planowano w lutym spadek zatrudnienia. Ceny robót budowlano-montażowych mogą spadać wolniej niż oczekiwano przed miesiącem.

Ogólny klimat koniunktury w **handlu hurtowym** oceniany jest w marcu mniej negatywnie niż w ubiegłym miesiącu. Diagnozy i prognozy dotyczące sprzedaży oraz sytuacji finansowej są mniej pesymistyczne od formułowanych w lutym. Redukcje zatrudnienia w najbliższych trzech miesiącach mogą być zbliżone do zapowiadanych w lutym. Przedsiębiorstwa przewidują, iż ceny mogą rosnąć w tempie wolniejszym niż prognozowano przed miesiącem.

Nieznacznie poprawiają się niekorzystne oceny ogólnego klimatu koniunktury w **handlu detalicznym**. Bieżąca sprzedaż i sytuacja finansowa oceniane są pesymistycznie, podobnie jak przed miesiącem. Odpowiednie prognozy są mniej negatywne od formułowanych w lutym. Skala spadku zatrudnienia może być nieco mniejsza niż planowano przed miesiącem. Przedsiębiorcy przewidują, iż w najbliższych trzech miesiącach ceny towarów mogą rosnąć w tempie nieco szybszym niż zapowiadano w lutym.

W marcu oceny koniunktury zgłaszane przez jednostki z sekcji **działalność związana z zakwaterowaniem i gastronomią** są lepsze od negatywnych sprzed miesiąca, ale gorsze od pozytywnych sprzed roku. Podmioty z sekcji **transport i gospodarka magazynowa** oraz **informacja i komunikacja** oceniają koniunkturę niekorzystnie, gorzej wobec pozytywnych ocen w lutym br. Podczas gdy opinie formułowane przez kierujących firmami z sekcji **transport i gospodarka magazynowa** są mniej pesymistycznie niż w marcu ub. r., oceny zgłaszane przez jednostki z sekcji **informacja i komunikacja** są bardziej niekorzystne niż przed rokiem.

W **przetwórstwie przemysłowym** badaniem objęte są podmioty o liczbie pracujących 10 i więcej osób. W pozostałych badaniach (**budownictwo, handel hurtowy i detaliczny, usługi**) uczestniczą również podmioty o liczbie pracujących do 9 osób.

Przetwórstwo przemysłowe — sekcja C; **Budownictwo** — sekcja F; **Handel hurtowy** — dział 46; **Handel detaliczny** — działy 45 i 47

Usługi — sekcje: H — Transport i gospodarka magazynowa, I — Działalność związana z zakwaterowaniem i usługami gastronomicznymi, J — Informacja i komunikacja, K — Działalność finansowa i ubezpieczeniowa, L — Działalność związana z obsługą rynku nieruchomości, M — Działalność profesjonalna, naukowa i techniczna, N — Działalność w zakresie usług administrowania i działalność wspierająca, P — Edukacja, Q — Opieka zdrowotna i pomoc społeczna, R — Działalność związana z kulturą, rozrywką i rekreacją, S — Pozostała działalność usługowa

Opracowanie:

Departament Przedsiębiorstw

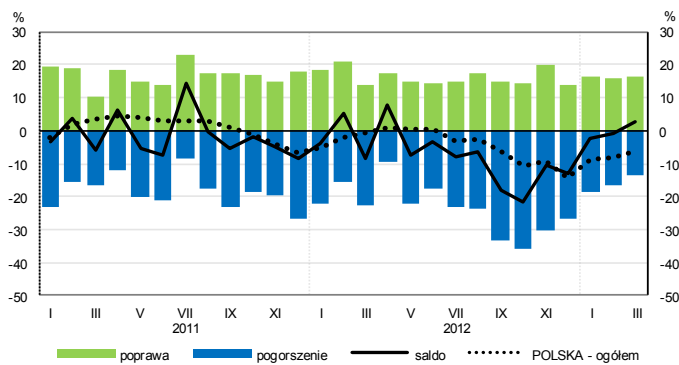
Kontakt w sprawach merytorycznych:

Hanna Sękowska tel. 22 608 36 51, Magdalena Świącka tel. 22 608 35 50, Olga Gaca tel. 22 608 36 51,

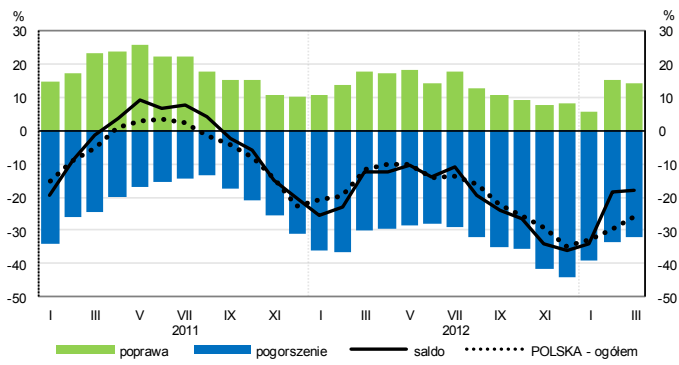
Hubert Stefaniak tel. 22 608 35 50, Łukasz Gontarz tel. 22 608 36 51.

OGÓLNY KLIMAT KONIUNKTURY WEDŁUG SEKCJI / DZIAŁÓW PKD

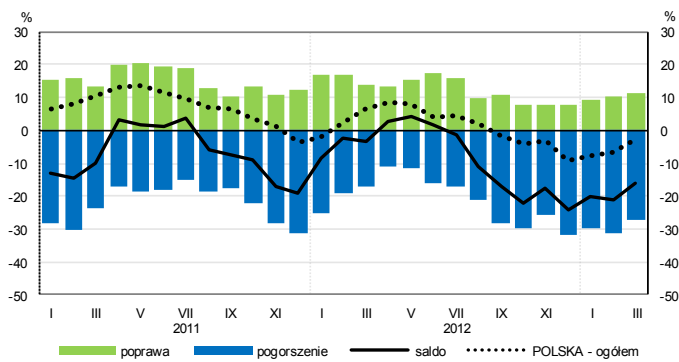
Przetwórstwo przemysłowe (sekcja C)



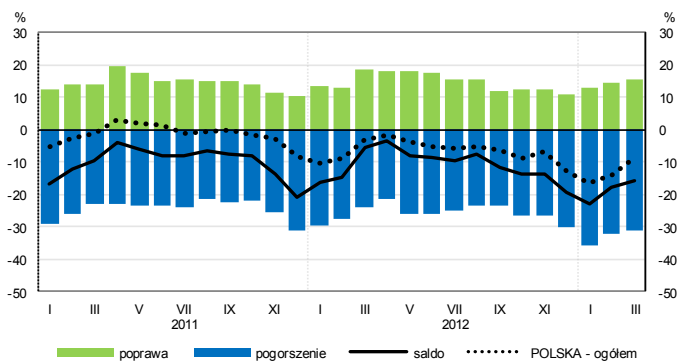
Budownictwo (sekcja F)



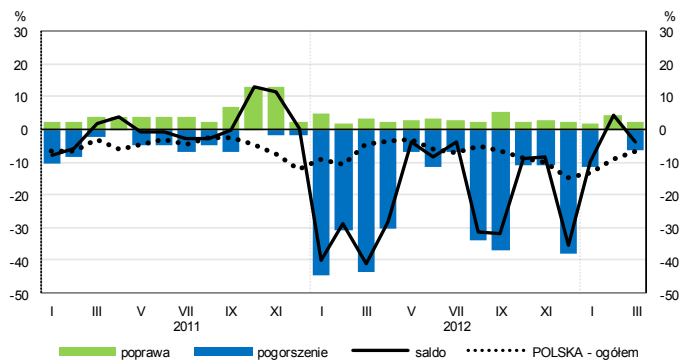
Handel hurtowy (dział 46)



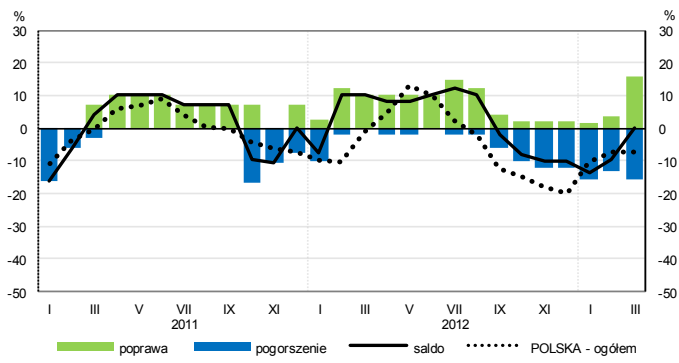
Handel detaliczny (dział 45+47)



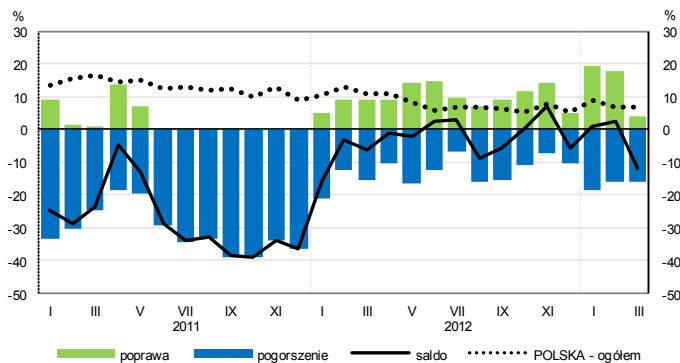
Transport i gospodarka magazynowa (sekcja H)



Zakwaterowanie i gastronomia (sekcja I)

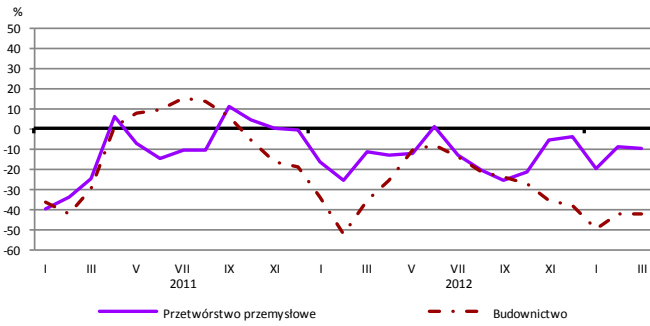


Informacja i komunikacja (sekcja J)

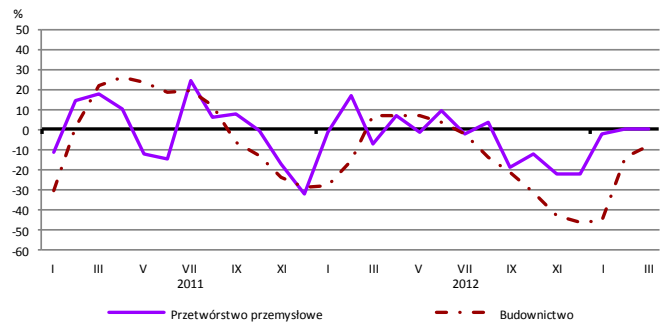


WYBRANE WSKAŹNIKI WEDŁUG SEKCJI / DZIAŁÓW PKD

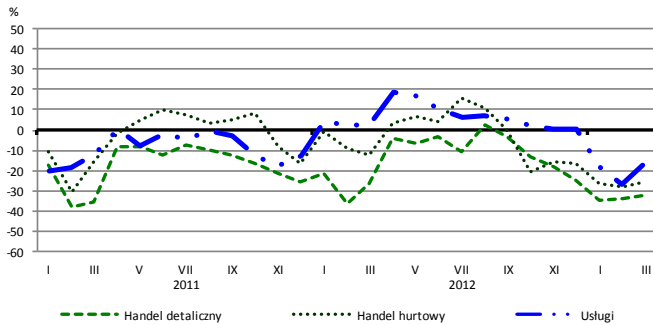
Bieżąca produkcja



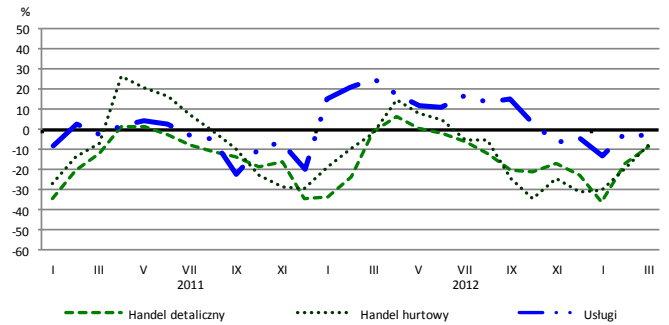
Przewidywana produkcja



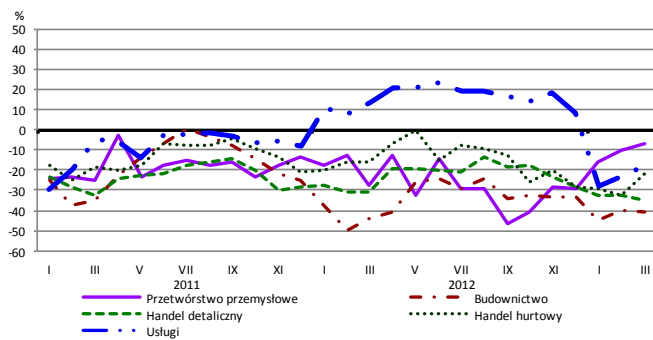
Bieżąca sprzedaż



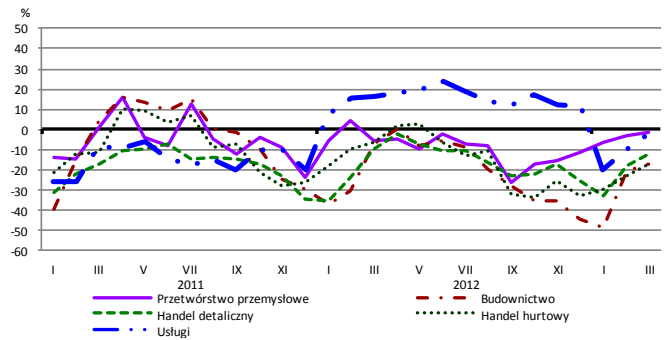
Przewidywana sprzedaż



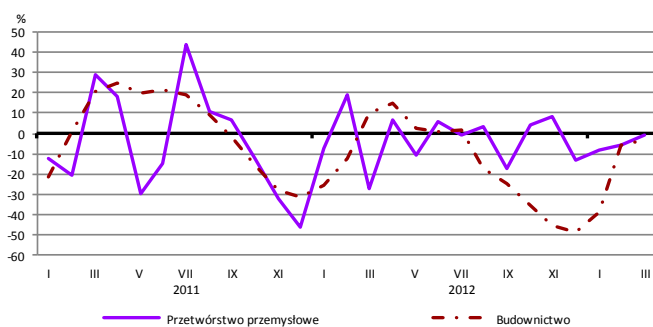
Bieżąca sytuacja finansowa



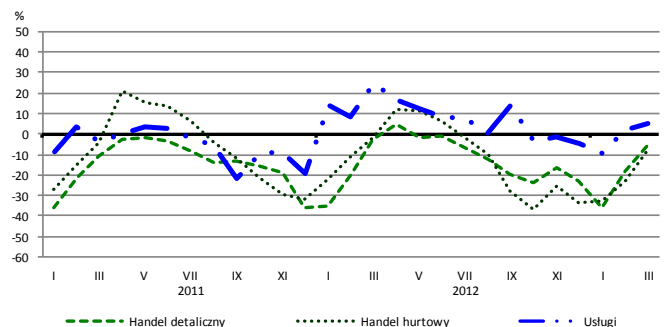
Przewidywana sytuacja finansowa



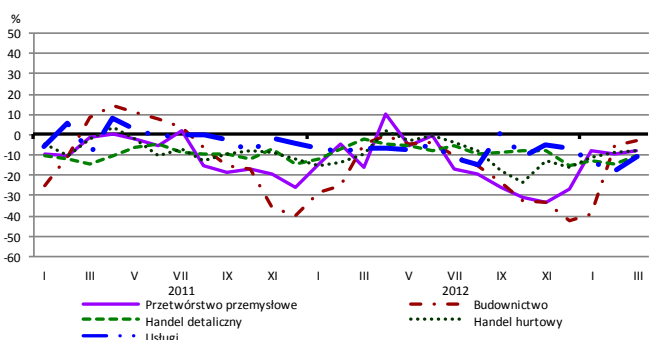
Przewidywany portfel zamówień na rynku krajowym



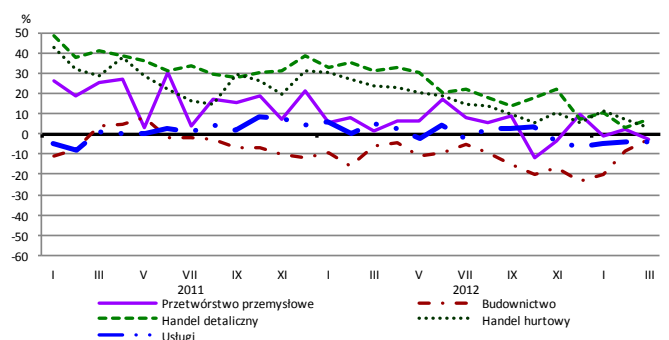
Przewidywany popyt



Przewidywane zatrudnienie

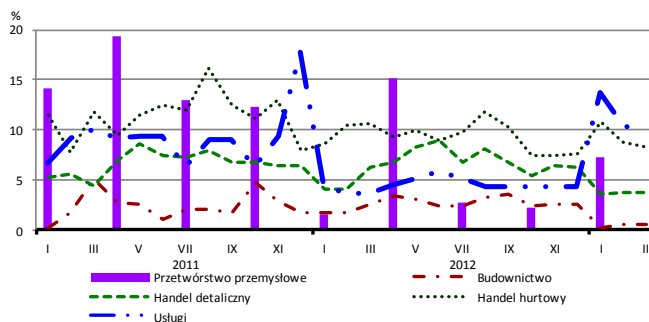


Przewidywane ceny

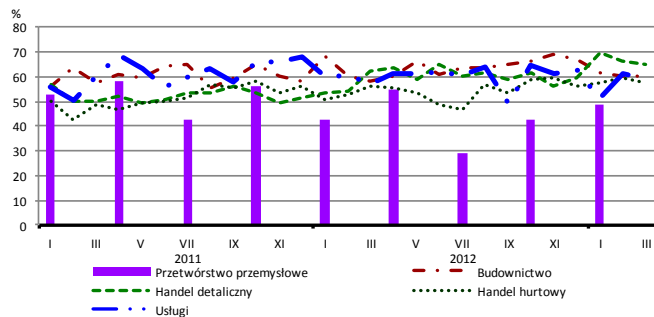


BARIERY DZIAŁALNOŚCI GOSPODARCZEJ

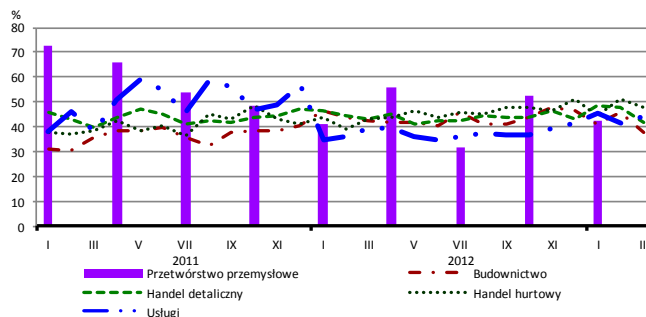
Brak barier



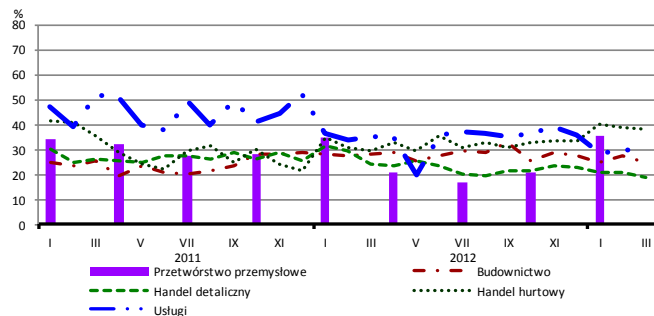
Koszty zatrudnienia



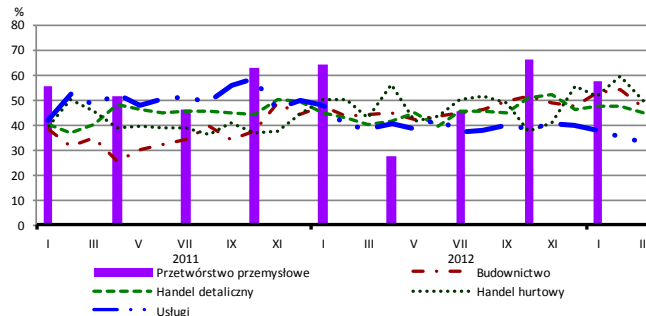
Wysokie obciążenia na rzecz budżetu



Niejasne i niespójne przepisy prawne



Niepewność ogólnej sytuacji gospodarczej



Największy odsetek przedsiębiorców **nieodczuwających żadnych barier w prowadzeniu bieżącej działalności gospodarczej** w marcu br. jest odnotowany w jednostkach prowadzących działalność z zakresu usług (10,0%), w dalszej kolejności – handlu hurtowego (8,3%), handlu detalicznego (3,7%), budownictwa (0,5%).

Największe trudności napotykane przez przedsiębiorstwa **budowlano-montażowe** zgłaszające bariery związane są z konkurencją na rynku (62% w marcu br., 51% przed rokiem) i kosztami zatrudnienia (60% w marcu br., 58% w analogicznym miesiącu ub. r.). W skali roku w największym stopniu wzrosło znaczenie bariery związanej z niedostatecznym popytem (z 36% do 52%), natomiast spadło – bariery związanej z niedoborem wykwalifikowanych pracowników (z 18% do 11%).

Największe trudności napotykane przez podmioty prowadzące działalność w zakresie **handlu hurtowego** zgłaszające bariery związane są z kosztami zatrudnienia (barierę tę sygnalizuje w marcu br. 58% przedsiębiorstw, 56% w analogicznym miesiącu ub. r.). Bariery, której znaczenie najbardziej wzrosło w skali roku są niejasne i niespójne przepisy prawne (z 30% do 38%).

Największe trudności napotykane przez przedsiębiorców z zakresu **handlu detalicznego** zgłaszających bariery związane są z kosztami zatrudnienia (barierę tę sygnalizuje w marcu br. 65% przedsiębiorstw, 62% w analogicznym miesiącu ub. r.) oraz konkurencją na rynku (62% w marcu br., 55% przed rokiem). Bariery, której znaczenie najbardziej wzrosło w skali roku są wysokie odsetki bankowe (z 13% do 21%).

Największe trudności wskazywane przez firmy **usługowe** zgłaszające bariery związane są z kosztami zatrudnienia (59% w marcu ub. r., 57% w analogicznym okresie ubiegłego roku). W porównaniu z marcem ubiegłego roku najbardziej spadło znaczenie bariery związanej z konkurencją firm krajowych (z 68% do 44%) oraz konkurencją firm zagranicznych (z 18% do 7%).

Departament Przedsiębiorstw GUS, Al. Niepodległości 208, 00-925 Warszawa, tel. (22) 608 36 51
 Wyniki badania koniunktury w przemyśle, budownictwie, handlu i usługach można znaleźć na stronie GUS
http://www.stat.gov.pl/gus/koniunktury_PLK_HTML.htm
 Zeszyt Metodologiczny „Badanie koniunktury gospodarczej GUS”, 2012
http://www.stat.gov.pl/cps/rde/xbcr/gus/kon_badanie_koniunktury_gospodarczej_21102012.pdf