



TURYSTYKA W WOJEWÓDZTWIE WARMIŃSKO-MAZURSKIM W 2008 R.

Maj 2008

Warmińsko-mazurskie to jeden z większych w Europie rejonów o nieskażonej przyrodzie i niezwykłych walorach krajoznawczych. Zaliczyć do nich należy strefę jezior z najatrakcyjniejszymi w kraju śródlądowymi szlakami turystycznymi, ukształtowanie terenu, czyste powietrze, a także rozległe lasy. Duże możliwości wypoczynkowe i sportowo-rekreacyjne, bliskość lasów, cisza, spokój to elementy, które skłaniają wielu turystów do odwiedzania Warmii i Mazur, tym bardziej, że przyroda jest tu niezmiennie piękna niezależnie od pory roku.

W 2008 r. w szczycie sezonu turystycznego (31 lipca) w województwie do dyspozycji turystów pozostawały 384 obiekty noclegowe zbiorowego zakwaterowania, które zapewniały 38,7 tys. miejsc noclegowych, w tym nieco ponad połowa (51,4%) to obiekty całoroczne.

Tabl. 1. Wybrane dane o obiektach noclegowych turystyki w 2008 r.

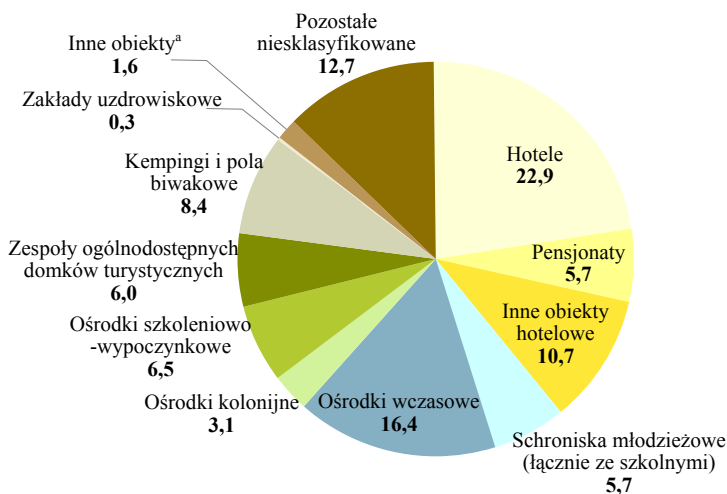
WYSZCZEGÓLNIENIE	Obiekty	Miejsca noclegowe		Korzystający z noclegów		Udzielone noclegi		Przeciętny czas pobytu w dniach
		ogółem	w tym całoroczne	ogółem	w tym turyści zagraniczni	ogółem	w tym turystom zagranicznym	
	Stan w dniu 31 VII							
Ogółem	384	38736	19918	906053	155346	2459639	384139	2,7
Hotele	88	10391	10138	562254	131010	1051221	305781	1,9
Motele	4	125	125	4628	16	6166	22	1,3
Pensjonaty	22	620	485	12142	3094	29531	12058	2,4
Inne obiekty hotelowe	41	1857	1750	54820	5018	177961	10565	3,2
Domy wycieczkowe	1	40	40	354	-	1572	-	4,4
Schroniska młodzieżowe	7	626	346	5247	258	16163	626	3,1
Szkolne schroniska młodzieżowe	15	970	402	13162	865	38744	1936	2,9
Ośrodki wczasowe	63	7085	2117	74779	1481	387647	9443	5,2
Ośrodki kolonijne	12	987	107	4108	495	37793	6660	9,2
Ośrodki szkoleniowo-wypoczynkowe	25	3850	2465	71496	643	243094	3461	3,4
Domy pracy twórczej	1	124	124	4960	250	13402	933	2,7
Zespoły ogólnodostępnych domków turystycznych	23	1341	95	14828	380	58499	1848	3,9
Kempingi	11	1620	-	10192	3429	22445	6568	2,2
Pola biwakowe	21	2124	-	9870	652	35867	1070	3,6
Zakłady uzdrowiskowe	1	500	500	6926	-	140843	-	20,3
Pozostałe niesklasyfikowane	49	6476	1224	56287	7755	198691	23168	3,5

Baza noclegowa składała się ze 155 obiektów hotelarskich oraz 229 pozostałych obiektów noclegowych turystyki. Wśród obiektów hotelarskich dominowały hotele, natomiast wśród pozostałych obiektów najwięcej było ośrodków wczasowych.

Struktura turystycznych obiektów zbiorowego zakwaterowania w 2008 r.

w %

Stan w dniu 31 VII



a Motele, domy wycieczkowe, domy pracy twórczej.

Według stanu z końca lipca 2008 r. również największa ilość miejsc noclegowych była w hotelach (26,8% ogólnej liczby miejsc w regionie), a także w ośrodkach wczasowych (18,3%). W porównaniu do poprzedniego roku liczba obiektów wzrosła o 3,5%, a miejsc noclegowych o 1,3%, przy jednoczesnym zwiększeniu się miejsc całorocznych o 4,3%.

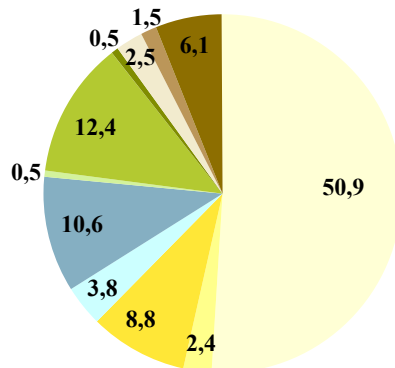
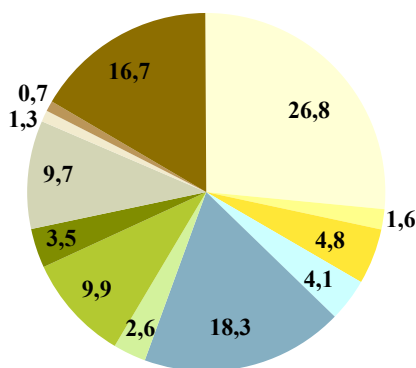
Struktura miejsc noclegowych w obiektach turystycznych zbiorowego zakwaterowania w 2008 r.

w %

Stan w dniu 31 VII

Ogółem

W tym całoroczne



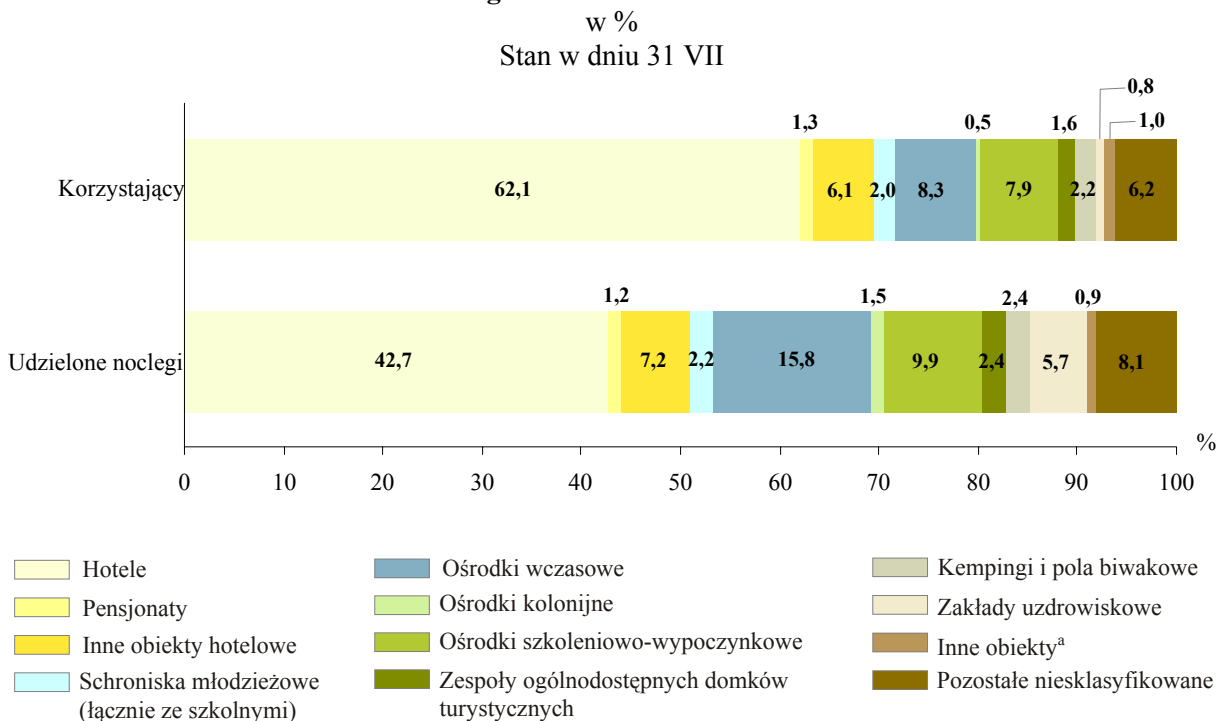
- | | | |
|---|---|-----------------------------|
| Hotele | Ośrodki wczasowe | Kempingi i pola biwakowe |
| Pensjonaty | Ośrodki kolonijne | Zakłady uzdrowiskowe |
| Inne obiekty hotelowe | Ośrodki szkoleniowo-wypoczynkowe | Inne obiekty ^a |
| Schroniska młodzieżowe (łącznie ze szkolnymi) | Zespoły ogólnodostępnych domków turystycznych | Pozostałe niesklasyfikowane |

a Motele, domy wycieczkowe, domy pracy twórczej.

Średnio na jeden obiekt turystyczny w 2008 r. przypadało 101 miejsc noclegowych, w tym na obiekt całoroczny 97 miejsc (przed rokiem natomiast odpowiednio 103 i 96). Zmniejszył się w porównaniu do 2007 r. stopień wykorzystania miejsc noclegowych o 0,4 pkt proc. i wynosił 30,9%, również nieznacznie skrócił się przeciętny pobyt turysty w obiektach noclegowych z 2,8 dnia do 2,7 w 2008 r. Zwiększyła się natomiast liczba placówek gastronomicznych – w końcu lipca 2008 r. funkcjonowało już 468 obiektów gastronomicznych (o 16 więcej niż rok wcześniej), w tym 159 barów i kawiarni, 139 restauracji i 125 stołówek.

W 2008 r. obiekty zbiorowego zakwaterowania przyjęły 906,1 tys. turystów, którym udzielono 2459,6 tys. noclegów. W porównaniu z poprzednim rokiem wzrosła liczba osób korzystających z noclegów, jak i udzielonych noclegów (odpowiednio o 4,3% i 2,2%). Podobnie jak w latach poprzednich turyści najchętniej korzystali z usług oferowanych przez hotele, w których zatrzymało się 562,3 tys. osób i udzielono im 1051,2 tys. noclegów (62,1% ogółu korzystających ze wszystkich obiektów w województwie i 42,7% z noclegów). Większość korzystających (58,2%) wybierała hotele trzygwiazdkowe, jednak w stosunku do 2007 r. najbardziej wzrosło zainteresowanie hotelami czterogwiazdkowymi (o 43,3%).

Struktura korzystających i udzielonych noclegów w obiektach turystycznych zbiorowego zakwaterowania w 2008 r.

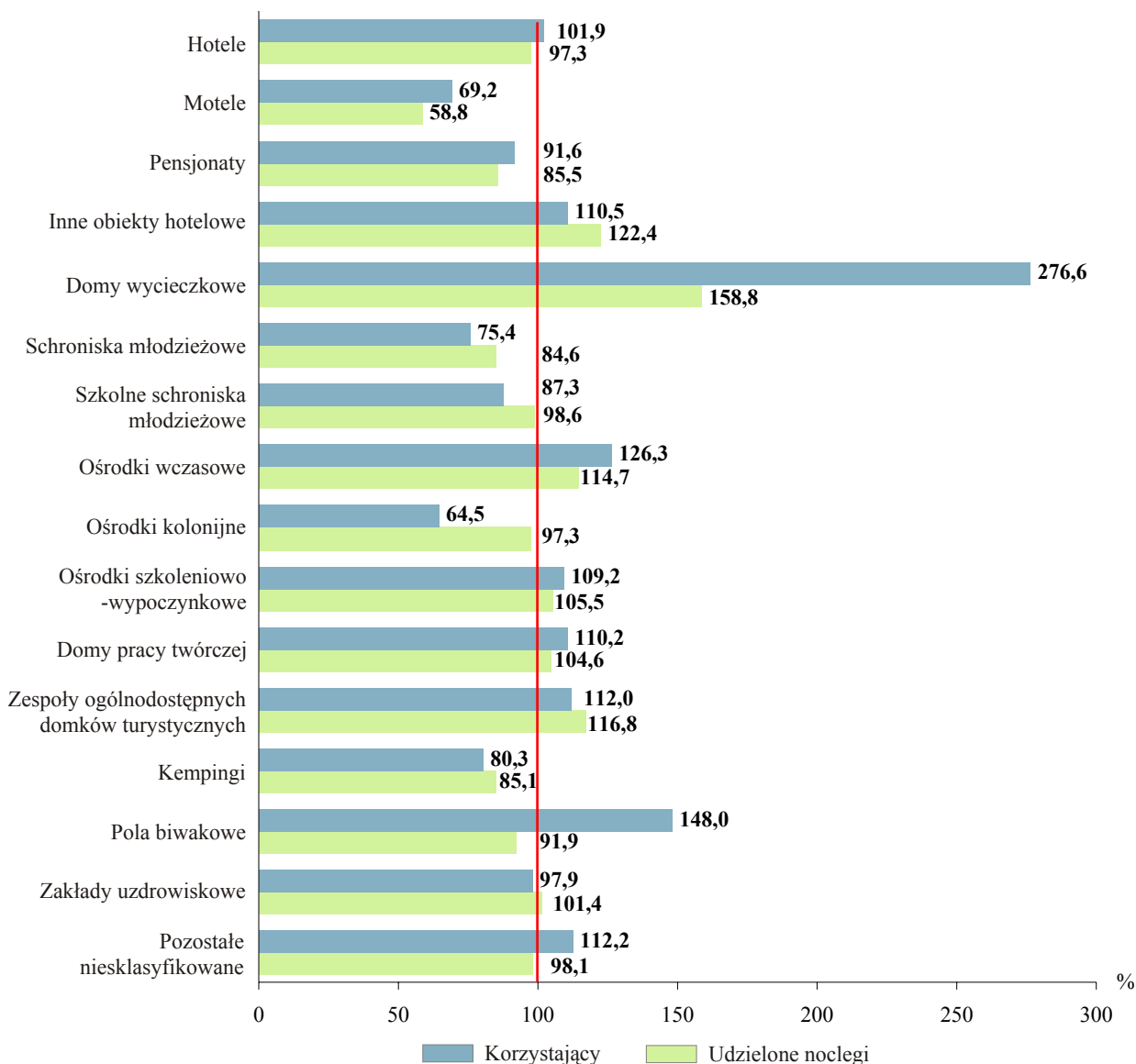


^a a Motele, domy wycieczkowe, domy pracy twórczej.

Wśród pozostałych obiektów największym zainteresowaniem turystów cieszyły się usługi noclegowe świadczone przez ośrodki wczasowe i szkoleniowo-wypoczynkowe. Z obiektów tych w 2008 r. skorzystało łącznie 146,3 tys. osób (16,1% ogółu korzystających), w tym najwięcej, bo 74,8 tys. turystów przebywało w ośrodkach wczasowych. Liczba noclegów w wymienionych obiektach wynosiła 630,7 tys. i stanowiła 25,6% wszystkich udzielonych noclegów w 2008 r.

W porównaniu do stanu sprzed roku ponad 2,7-krotnie wzrosła liczba korzystających z domów wycieczkowych. Większą popularnością cieszyły się także m.in. pola biwakowe i ośrodki wczasowe, gdzie wzrost wynosił odpowiednio 48,0% i 26,3%.

Zmiany w liczbie turystów korzystających oraz udzielonych noclegów w wybranych obiektach turystycznych zbiorowego zakwaterowania w 2008 r.
2007=100



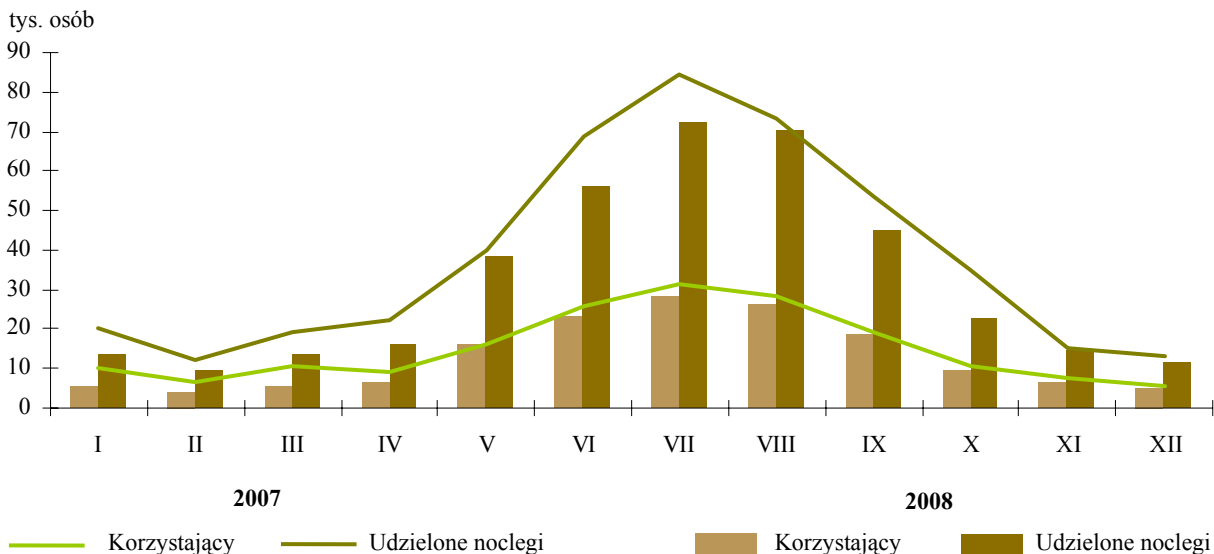
Stopień wykorzystania miejsc noclegowych w 2008 r. był zróżnicowany i zależał od rodzaju obiektu, a w szczególności od danego miesiąca w roku (w lipcu wyniósł 46,6%, a w sierpniu 43,4%). Wyjątkiem był zakład uzdrowiskowy, gdzie wykorzystanie miejsc było dość równomierne w ciągu całego roku. Obiekt ten charakteryzował się najwyższym stopniem wykorzystania miejsc noclegowych (80,5%).

Tabl. 2. Stopień wykorzystania miejsc noclegowych w wybranych obiektach turystycznych zbiorowego zakwaterowania według miesięcy w 2008 r.

WYSZCZEGÓLNIENIE	Ogółem	I	II	III	IV	V	VI	VII	VIII	IX	X	XI	XII
		w procentach											
Ogółem	30,9	18,1	18,7	17,4	24,9	33,4	35,4	46,6	43,4	29,7	26,7	21,2	17,9
w tym:													
Hotele	32,5	22,6	23,4	21,7	30,4	41,1	41,6	46,5	46,8	37,4	28,1	24,6	22,5
Inne obiekty hotelowe ..	31,5	14,5	11,0	12,5	32,8	43,8	33,9	47,1	51,3	39,5	38,4	19,2	17,3
Szkolne schroniska młodzieżowe.....	19,8	12,1	11,4	5,3	8,7	26,3	31,4	36,0	37,3	14,0	7,6	7,7	5,2
Ośrodki wczasowe	32,9	4,7	4,4	3,1	10,2	24,6	30,8	59,6	57,4	24,1	15,3	10,4	13,0
Ośrodki kolonijne	37,9	42,3	17,3	59,6	47,8	9,1	24,4	58,6	36,8	9,6	5,7	31,9	23,4
Ośrodki szkoleniowo-wypoczynkowe	27,4	7,0	8,3	6,8	12,8	26,0	41,0	54,6	52,1	29,7	19,1	10,1	8,8
Domy pracy twórczej ..	29,5	2,9	5,2	14,5	23,8	38,3	46,2	68,3	71,4	32,3	21,1	18,3	10,5
Zespoły ogólnodostępnych domków turystycznych	28,7	0,9	3,0	3,0	6,4	16,7	17,6	55,2	46,6	10,5	18,2	3,7	3,5
Pola biwakowe	26,1	-	-	-	-	0,4	4,1	36,1	20,4	12,9	-	-	-
Zakłady uzdrowiskowe	80,5	89,0	96,1	79,2	72,6	83,7	94,2	95,3	52,5	96,8	94,8	77,4	20,0
Pozostałe niesklasyfikowane	26,9	12,4	10,6	10,2	13,9	43,2	40,6	34,0	31,7	18,0	19,8	18,4	15,0

Turyści zagraniczni przebywający w 2008 r. w regionie stanowili 17,1% wszystkich korzystających z obiektów. W porównaniu do poprzedniego roku liczba gości z zagranicy, jak i liczba udzielonych im noclegów, były mniejsze odpowiednio o 14,1% i 16,1%. Obcokrajowcy najczęściej korzystali z hoteli (84,3%), w tym głównie z trzygwiazdkowych. Przeciętny czas pobytu cudzoziemców w obiektach zbiorowego zakwaterowania pozostał na takim samym poziomie jak w 2007 r. i wyniósł 2,5 dnia. Najdłużej turyści przebywali w ośrodkach kolonijnych – 13,5 dnia (przed rokiem 9,5 dnia).

Korzystający oraz udzielone noclegi turystom zagranicznym w obiektach zbiorowego zakwaterowania

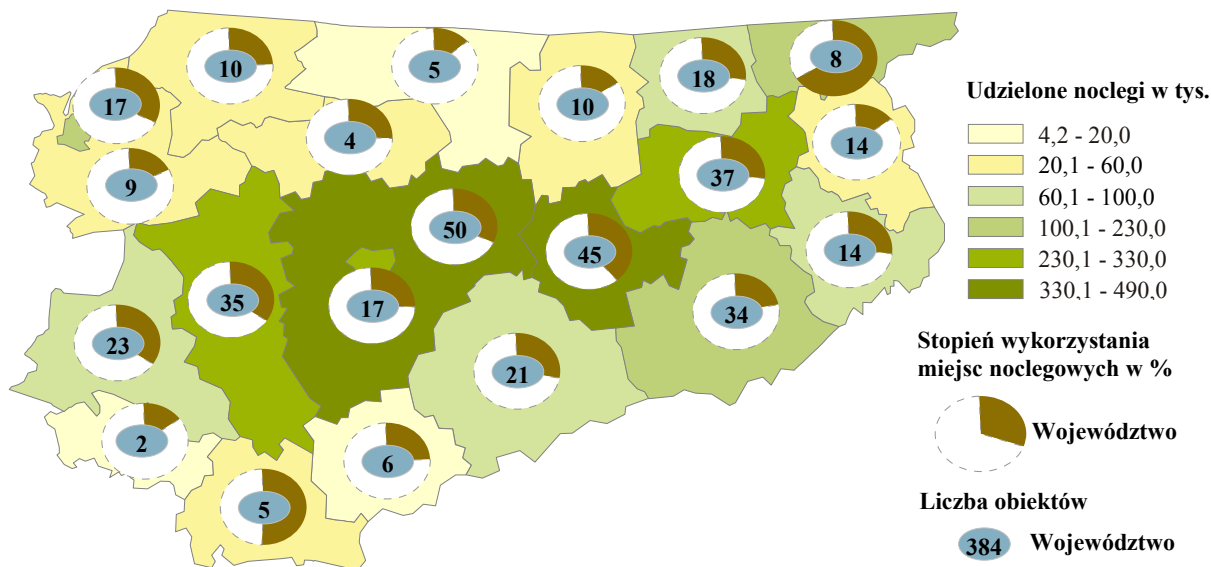


Zdecydowanie najczęściej odwiedzali Warmię i Mazury Europejczycy. Stanowili oni 97,7% ogółu turystów zagranicznych korzystających z obiektów noclegowych, przy czym najwięcej gości to Niemcy – 58,5% i Rosjanie – 10,7% (przed rokiem odpowiednio 54,5% i 17,8%), przybywający z Ameryki Północnej stanowili 1,0%, a z Azji 0,8%.

Turystom zagranicznym w ciągu 2008 r. udzielono 384,1 tys. noclegów, w porównaniu do poprzedniego roku liczba ta zmniejszyła się o 16,1%. W większości wybierali oni noclegi w hotelach – 79,6 %, a najczęściej w hotelach trzy- i dwugwiazdkowych.

W województwie (według stanu na 31 VII 2008 r.) najwięcej obiektów zbiorowego zakwaterowania, jak i miejsc noclegowych, znajdowało się w środkowej części regionu. Pod względem liczby obiektów dominowały powiaty: olsztyński, mrągowski, giżycki i ostródzki, natomiast największą liczbą miejsc noclegowych dysponowały powiaty: mrągowski, olsztyński, Olsztyn i giżycki, które skupiały 43,5% wszystkich obiektów i 53,6% miejsc noclegowych.

Obiekty, udzielone noclegi i stopień wykorzystania miejsc noclegowych w obiektach turystycznych zbiorowego zakwaterowania według powiatów w 2008 r.



Najwięcej turystów korzystało z bazy noclegowej turystyki w powiecie mrągowskim (21,9% ogółu korzystających). Wiele osób wybierało także Olsztyn (13,0%), powiat giżycki (12,0%), ostródzki (10,7%) i olsztyński (10,6%). Tak samo jak w 2007 r. w powiatach tych udzielono łącznie 64,2% noclegów w regionie.

Stopień wykorzystania miejsc noclegowych w 2008 r. już w 7 powiatach (przed rokiem w 5) był wyższy od przeciętnego w województwie, tj. w: gołdapskim, działdowskim, mrągowskim, iławskim, ostródzkim, Elblągu i olsztyńskim. Przyjeżdżający najdłużej przebywali w zakładzie uzdrowskim (średnio 20,3 dnia). Obiekt ten znajdował się w powiecie gołdapskim, gdzie przeciętny pobyt turystów wynosił 16,1 dnia, wobec 2,7 w województwie.

Niemalże w każdym powiecie funkcjonowały hotele (oprócz węgorzewskiego). Największą liczbą miejsc noclegowych dysponowały hotele zlokalizowane na terenie powiatu mrągowskiego (33,3% ogółu hoteli województwa), Olsztyna (17,7%), powiatu ostródzkiego (10,9%), giżyckiego (8,3%) i olsztyńskiego (8,2%).

Turyści zagraniczni najchętniej korzystali z miejsc noclegowych w powiecie mrągowskim (42,4% ogółu turystów), w Olsztynie (13,4%), w powiecie giżyckim (11,8%), w Elblągu (8,3%) oraz w ostródzkim (5,8%).

Największy udział turystów zagranicznych wśród korzystających z obiektów noclegowych zanotowano w powiecie braniewskim (36,5%), mrągowskim (33,2%), kętrzyńskim (30,9%) oraz Elblągu (24,3%).