



Urząd Statystyczny w Olsztynie

Informacja sygnałna

Olsztyn, 2012-05-31

Kontakt: e-mail SekretariatUSOls@stat.gov.pl

Internet: www.stat.gov.pl/olsz

tel. (89) 524-36-66, fax (89) 524-36-67

TURYSTYKA W WOJEWÓDZTWIE WARMIŃSKO-MAZURSKIM W 2011 R.

Maj 2012

Region Warmii i Mazur to jeden z większych w Europie obszarów atrakcyjnych przyrodniczo, o niezwykłych walorach krajobrazowych. Zaliczyć do nich należy strefę jezior z najciekawszymi w kraju śródlądowymi szlakami turystycznymi, ukształtowanie terenu, czyste powietrze, a także rozległe obszary leśne. Duże możliwości wypoczynkowe i sportowo-rekreacyjne, bliskość lasów, cisza, spokój to elementy, które skłaniają wielu turystów do odwiedzania województwa warmińsko-mazurskiego, tym bardziej, że przyroda jest tu niezmiennie piękna niezależnie od pory roku.

W 2011 r. w szczycie sezonu turystycznego (31 lipca) w województwie do dyspozycji turystów pozostawało 386 obiektów noclegowych zbiorowego zakwaterowania, które zapewniały 37,8 tys. miejsc noclegowych. Nieco ponad połowa (52,4%) to obiekty całoroczne.

Tabl. 1. Wybrane dane o obiektach noclegowych turystyki w 2011 r.

WYSZCZEGÓLNIENIE	Obiekty	Miejsca noclegowe		Korzystający z noclegów		Udzielone noclegi		Przeciętny czas pobytu w dniach
		ogółem	w tym całoroczne	ogółem	w tym turyści zagraniczni	ogółem	w tym turystom zagranicznym	
	Stan w dniu 31 VII							
Ogółem	386	37 810	19 805	959 427	152 382	2 470 096	362 095	2,6
Hotele	97	10 361	10 091	589 302	128 254	1 148 094	285 830	1,9
Motele	4	93	89	2 832	1	3 820	1	1,3
Pensjonaty	27	835	744	18 788	3 219	43 010	12 503	2,3
Inne obiekty hotelowe	53	3 457	3 180	112 435	7 204	255 160	18 327	2,3
Domy wycieczkowe	3	111	90	2 272	-	3 678	-	1,6
Schroniska młodzieżowe ...	4	263	102	1 656	3	5 996	3	3,6
Szkolne schroniska młodzieżowe	17	1 285	726	18 541	1 353	57 371	4 486	3,1
Ośrodki wczasowe	51	5 942	1 193	64 935	1 580	293 278	5 580	4,5
Ośrodki kolonijne	8	796	274	5 856	914	44 984	3 643	7,7
Ośrodki szkoleniowo-wypoczynkowe	20	3 183	2 112	48 551	1 336	205 044	6 475	4,2
Domy pracy twórczej	1	124	124	4 303	138	11 013	347	2,6
Zespół domków turystycznych	31	1 961	20	18 133	1 057	60 181	5 378	3,3
Kempingi	16	1 640	-	14 038	3 332	34 720	5 587	2,5
Pola biwakowe	21	1 420	-	4 376	882	16 868	4 036	3,9
Hostele	1	31	31	2 063	51	3 847	154	1,9
Zakłady uzdrowiskowe	2	472	472	10 250	194	122 748	349	12,0
Pozostałe niesklasyfikowane	30	5 836	557	41 096	2 864	160 284	9 396	3,9

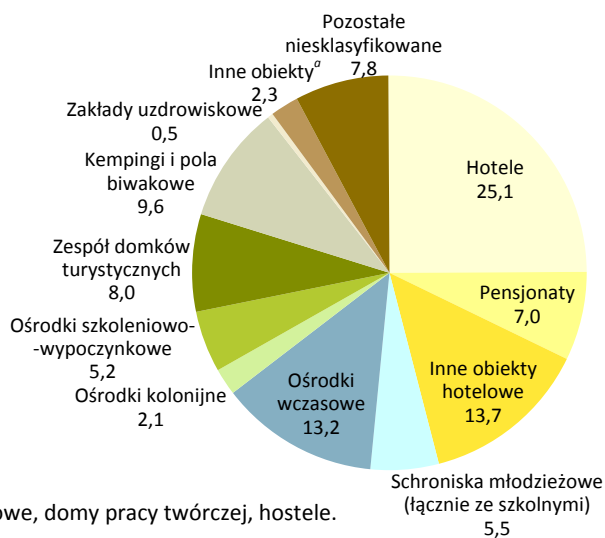
Badanie bazy noclegowej turystyki należy do stałych badań statystycznych GUS i prowadzone jest na formularzu KT-1. Od 2010 r. w badaniu ujmowane są również pokoje gościnne oraz kwatery agroturystyczne posiadające 10 i więcej miejsc noclegowych.

Baza noclegowa składała się z 386 obiektów zbiorowego zakwaterowania, z czego 181 stanowiły obiekty hotelowe (hotele, motele, pensjonaty i inne obiekty hotelowe), a 205 – pozostałe obiekty noclegowe turystyki. W pierwszej grupie dominowały hotele, natomiast wśród pozostałych obiektów najwięcej było ośrodków wczasowych.

Struktura turystycznych obiektów zbiorowego zakwaterowania w 2011 r.

w %

Stan w dniu 31 VII



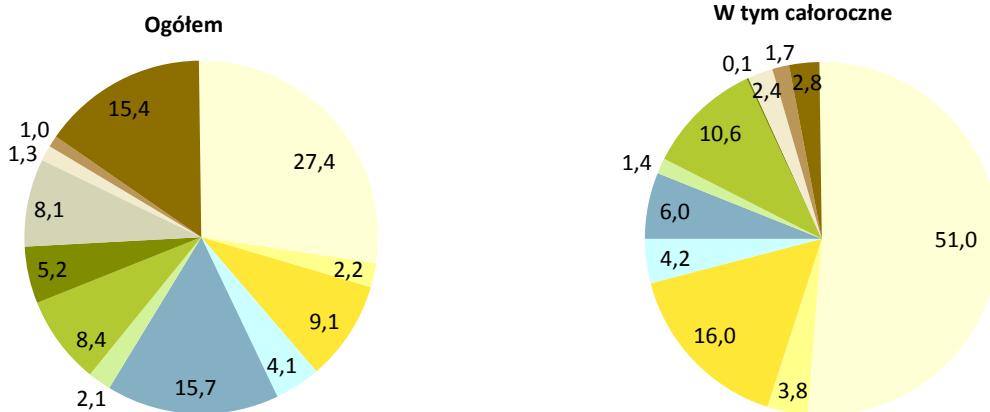
^a Motele, domy wycieczkowe, domy pracy twórczej, hostele.

Według stanu z końca lipca 2011 r. również najwięcej miejsc noclegowych mieściło się w hotelach (27,4% ogólnej liczby miejsc w regionie), a także w ośrodkach wczasowych (15,7%). W porównaniu do poprzedniego roku liczba obiektów była mniejsza o 1 obiekt, a liczba miejsc noclegowych zwiększyła się o 0,2% (przy czym miejsc całorocznych o 3, 1%).

Struktura miejsc noclegowych w obiektach turystycznych zbiorowego zakwaterowania w 2011 r.

w %

Stan w dniu 31 VII



- | | | |
|---|----------------------------------|-----------------------------|
| Hotele | Ośrodki wczasowe | Kempingi i pola biwakowe |
| Pensjonaty | Ośrodki kolonijne | Zakłady uzdrowiskowe |
| Inne obiekty hotelowe | Ośrodki szkoleniowo-wypoczynkowe | Inne obiekty ^a |
| Schroniska młodzieżowe (łącznie ze szkolnymi) | Zespół domków turystycznych | Pozostałe niesklasyfikowane |

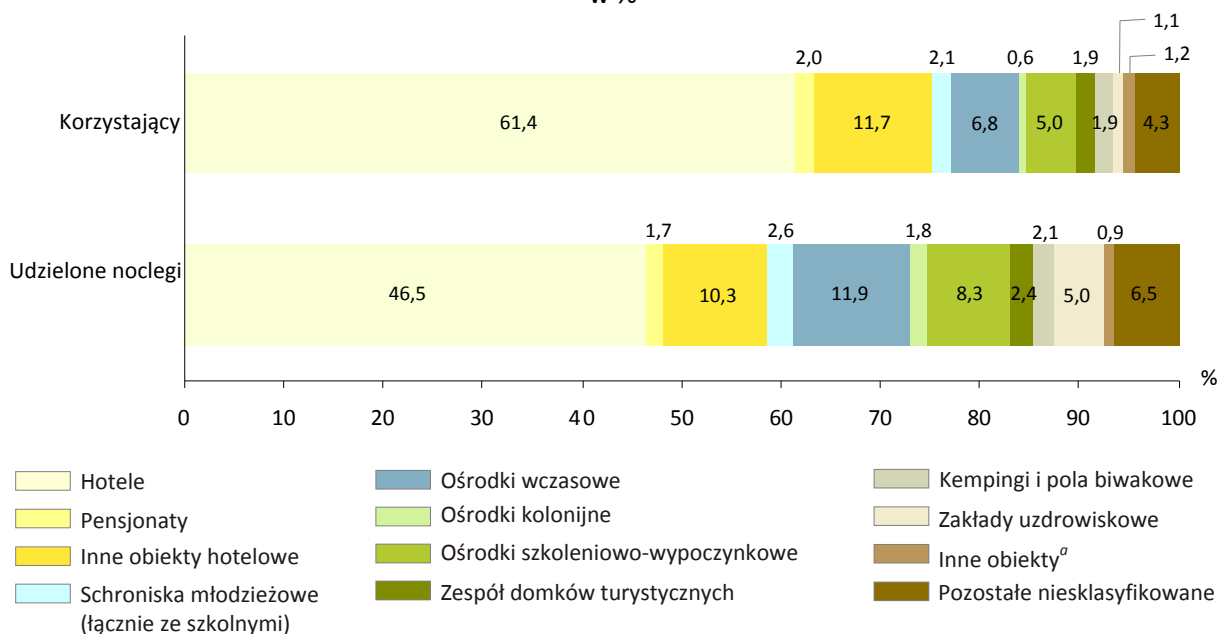
^a Motele, domy wycieczkowe, domy pracy twórczej, hostele.

Średnio na jeden obiekt turystyczny w 2011 r. przypadało 98 miejsc noclegowych, w tym na obiekt całoroczny 85 (przed rokiem natomiast odpowiednio 97 i 82). Stopień wykorzystania miejsc noclegowych wynosił 28,5% i w porównaniu z 2010 r. uległ zwiększeniu (o 0,3 pkt proc.). Przeciętny pobyt turysty w obiektach noclegowych nieznacznie się skrócił i wyniósł 2,6 dnia (w 2010 r. – 2,7 dnia). Zmniejszyła się liczba placówek gastronomicznych – w końcu lipca 2011 r. funkcjonowało 449 obiektów gastronomicznych (o 12 mniej niż rok wcześniej), w tym 160 barów i kawiarni, 89 stoówek, 160 restauracji.

W 2011 r. obiekty zbiorowego zakwaterowania przyjęły 959,4 tys. turystów, którym udzielono 2 470,1 tys. noclegów. W porównaniu z rokiem poprzednim, mimo spadku liczby obiektów noclegowych, wzrosła liczba osób korzystających z noclegów, jak i udzielonych noclegów (odpowiednio o 6,7% i 2,6%). Podobnie jak w latach poprzednich, turyści najchętniej korzystali z usług oferowanych przez hotele – zatrzymało się w nich 589,3 tys. osób, którym udzielono 1 148,1 tys. noclegów (61,4% ogółu korzystających ze wszystkich obiektów w województwie i 46,5% z udzielonych noclegów). Znaczna część turystów korzystających z hoteli (36,9%) wybierała obiekty czterogwiazdkowe. W następnej kolejności wybierano hotele trzygwiazdkowe (36,5%) oraz dwugwiazdkowe (19,7%). Z hoteli pięciogwiazdkowych korzystało 2,5% turystów.

Struktura korzystających i udzielonych noclegów w obiektach turystycznych zbiorowego zakwaterowania w 2011 r.

w %

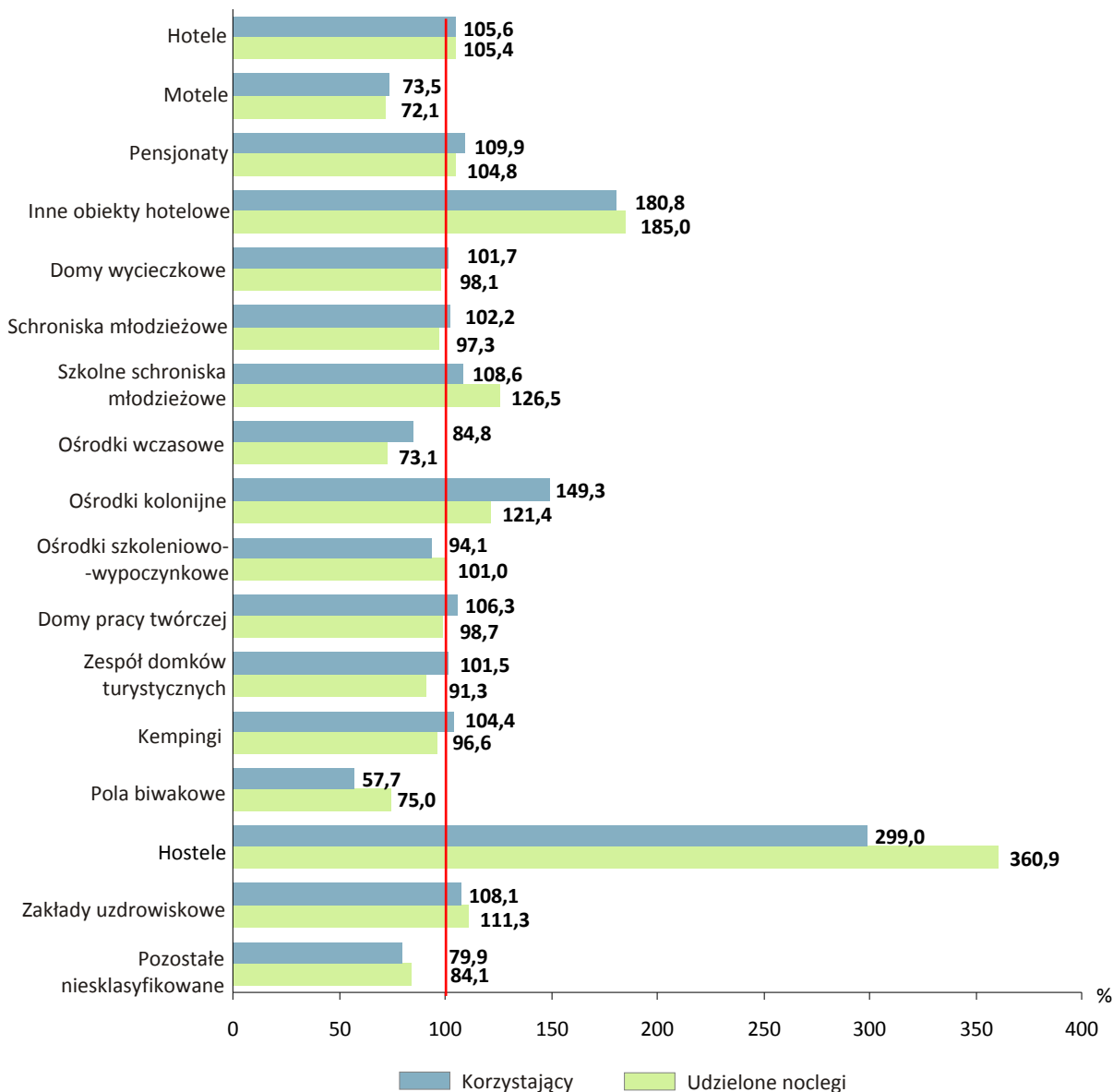


^a Motele, domy wycieczkowe, domy pracy twórczej, hostele.

Wśród pozostałych obiektów największym zainteresowaniem turystów cieszyły się usługi noclegowe świadczone przez ośrodki wczasowe i szkoleniowo-wypoczynkowe. Z obiektów tych w 2011 r. skorzystało łącznie 113,5 tys. osób (11,8% ogółu korzystających), w tym najwięcej, bo 64,9 tys. turystów przebywało w ośrodkach wczasowych. Liczba noclegów w wymienionych obiektach wynosiła 498,3 tys. i stanowiła 20,2% udzielonych noclegów w 2011 r.

W porównaniu do stanu sprzed roku niemal trzykrotnie wzrosła liczba korzystających z hosteli. Większą popularnością cieszyły się także m.in. ośrodki kolonijne, pensjonaty, zakłady uzdrowiskowe, domy pracy twórczej, hotele, kempingi, zespoły domków turystycznych.

**Zmiany w liczbie turystów korzystających oraz udzielonych noclegów
w wybranych obiektach turystycznych zbiorowego zakwaterowania w 2011 r.**
2010=100



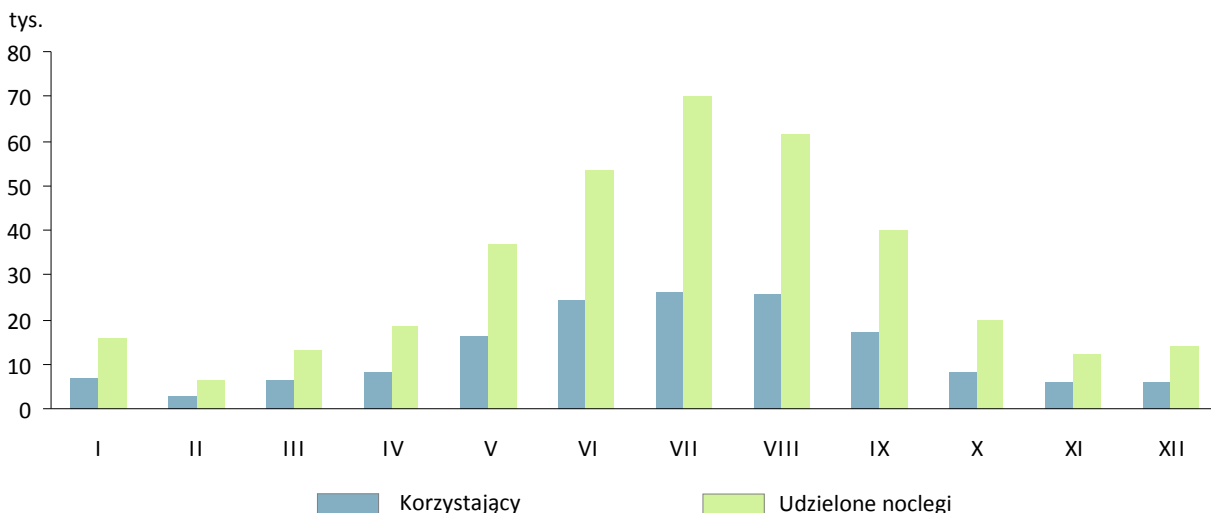
Stopień wykorzystania miejsc noclegowych w 2011 r. był zróżnicowany i zależał od rodzaju obiektu, a w szczególności od danego miesiąca w roku (w lipcu wyniósł 45,8%, w sierpniu – 41,8%, a w czerwcu – 34,7%). Najwyższy stopień wykorzystania miejsc noclegowych zanotowano w zakładach uzdrowiskowych (77,3%), hostelach (34,8%), ośrodkach kolonijnych (31,6%) i ośrodkach wczasowych (30,4%).

Tabl. 2. Stopień wykorzystania miejsc noclegowych w wybranych obiektach turystycznych zbiorowego zakwaterowania według miesięcy w 2011 r.

WYSZCZEGÓLNIENIE	Ogół- łem	I	II	III	IV	V	VI	VII	VIII	IX	X	XI	XII
		w procentach											
Ogółem	28,5	17,9	20,8	18,2	23,5	25,0	34,7	45,8	41,8	23,3	22,7	18,8	17,0
w tym:													
Hotele	31,6	21,2	26,0	20,4	28,3	34,2	42,2	50,3	50,4	35,3	25,8	21,6	20,4
Motele	12,4	7,4	14,7	11,9	9,5	10,2	14,7	14,8	19,7	8,8	12,4	12,5	12,5
Pensjonaty	17,3	6,7	7,5	7,8	11,9	14,3	24,2	39,2	37,7	12,7	9,8	8,6	9,2
Schroniska młodzieżowe	14,0	1,2	1,1	0,9	8,8	14,6	15,4	23,6	31,7	10,4	8,7	5,6	3,6
Szkolne schroniska													
młodzieżowe	29,2	18,8	16,3	12,4	14,6	19,7	49,1	45,5	46,2	18,9	16,8	18,6	13,5
Ośrodki wczasowe	30,4	4,6	5,9	3,7	12,0	14,4	30,6	61,6	45,2	16,5	7,1	2,7	3,7
Ośrodki kolonijne	31,6	13,1	13,4	17,2	17,1	17,2	38,0	67,8	55,4	12,1	7,4	1,9	10,8
Ośrodki szkoleniowo-													
-wypoczynkowe	23,9	3,6	4,2	6,1	13,5	23,6	36,3	55,6	47,2	20,7	17,4	8,0	5,5
Domy pracy twórczej	24,2	5,9	12,7	8,4	23,4	19,8	37,4	62,9	57,9	24,3	10,8	15,4	10,8
Zespół domków													
turystycznych	24,8	2,2	0,0	0,0	19,2	5,7	16,2	39,7	43,6	8,3	1,1	0,0	0,3
Kempingi	18,1	-	-	-	-	4,5	9,4	33,4	26,3	2,7	-	-	-
Pola biwakowe	16,1	-	-	-	-	0,3	4,4	22,3	14,8	0,0	-	-	-
Hostele	34,8	31,5	19,6	30,1	18,1	18,9	33,2	37,3	58,6	44,4	86,8	18,2	14,9
Zakłady uzdrowiskowe	77,3	66,7	79,5	78,3	75,9	65,5	78,2	74,7	79,5	80,4	82,7	88,6	77,6
Pozostałe													
niesklasyfikowane	24,9	23,5	20,8	25,1	21,0	33,1	39,1	28,7	27,0	11,5	29,9	22,0	25,4

Turyści zagraniczni przebywający w 2011 r. w regionie stanowili 15,9% korzystających z obiektów. W porównaniu do 2010 roku liczba gości z zagranicy, jak i liczba udzielonych im noclegów, były wyższe odpowiednio o 5,3% i 0,3%. Obcokrajowcy najczęściej korzystali z hoteli (84,2%), w tym głównie z trzy- i czterogwiazdkowych. Przeciętny czas pobytu cudzoziemców w obiektach zbiorowego zakwaterowania wyniósł 2,4 dnia. Najdłużej turyści zagraniczni przebywali w zespołach domków turystycznych – 5,1 dnia, ośrodkach szkoleniowo-wypoczynkowych – 4,8 dnia i na polach biwakowych – 4,6 dnia.

Korzystający oraz udzielone noclegi turystom zagranicznym w obiektach zbiorowego zakwaterowania w 2011 r.

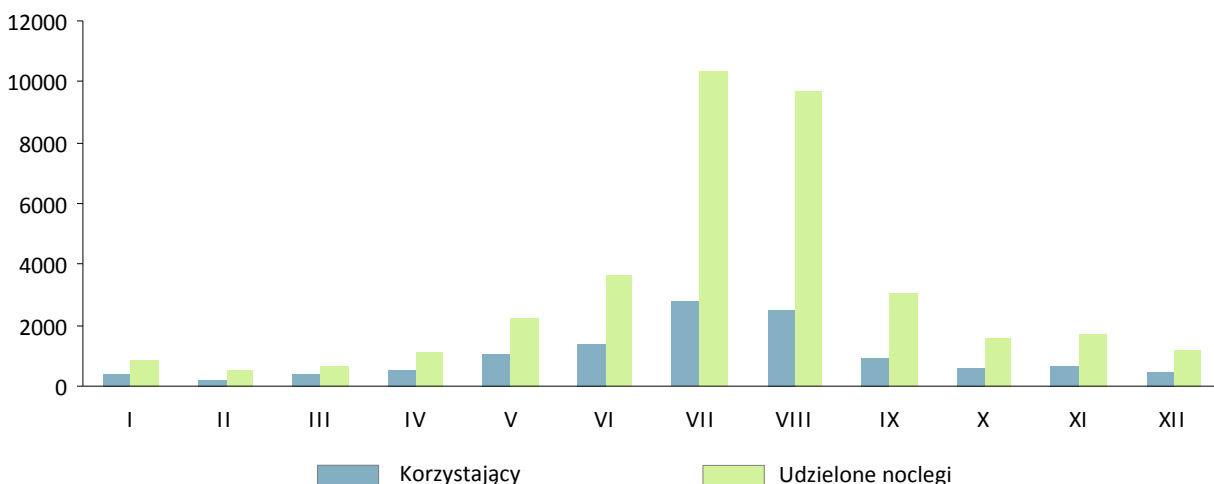


Zgodnie z klasyfikacją stosowaną przez Eurostat obiekty noclegowe dzielą się na obiekty zbiorowego i indywidualnego zakwaterowania. Do obiektów indywidualnego zakwaterowania zalicza się kwatery agroturystyczne i pokoje gościnne (kwatery prywatne).

Zarejestrowana w końcu 2011 r. baza obiektów noclegowych indywidualnego zakwaterowania na terenie województwa liczyła 81 podmiotów, które dysponowały łącznie 1 295 miejscami noclegowymi. W bazie tej znajdowało się 50 kwater agroturystycznych (751 miejsc) oraz 31 pokoi gościnnych (544 miejsca noclegowe). Zarówno wśród kwater agroturystycznych, jak i pokoi gościnnych, przeważały obiekty całoroczne – odpowiednio 40,0% i 41,9%. Z obiektów indywidualnego zakwaterowania w 2011 r. skorzystało 11,8 tys. turystów, którym udzielono 36,7 tys. noclegów. Średni czas pobytu wyniósł 3,1 dnia, czyli więcej niż w obiektach zbiorowego zakwaterowania.

Z obiektów indywidualnego zakwaterowania turyści korzystali przede wszystkim w miesiącach wakacyjnych: lipcu, sierpniu i czerwcu oraz w maju i wrześniu. W tych miesiącach udzielono też najwięcej noclegów.

Korzystający oraz udzielone noclegi w obiektach indywidualnego zakwaterowania w 2011 r.



W ujęciu przestrzennym z bazy noclegowej indywidualnego zakwaterowania w 2011 r. najwięcej turystów korzystało i najwięcej noclegów udzielono w powiatach: olsztyńskim, giżyckim, piskim oraz mrągowskim.