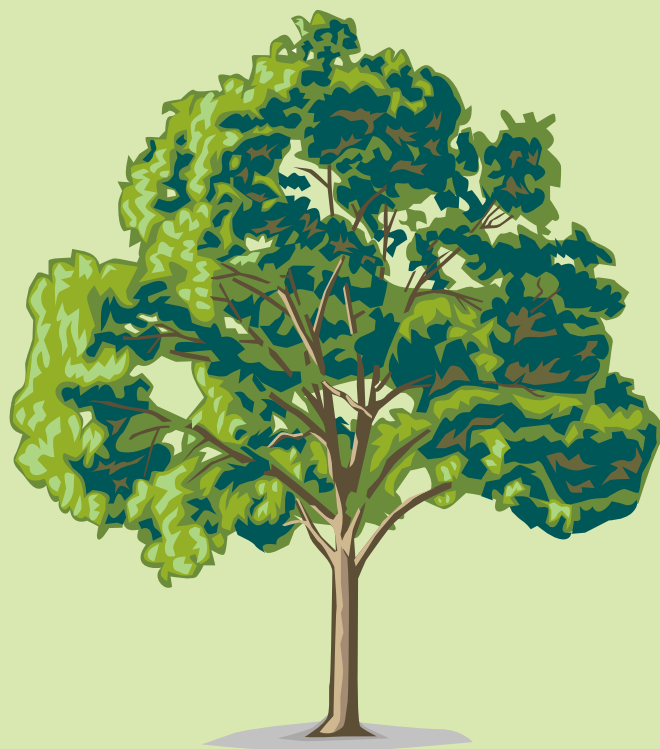




URZĄD STATYSTYCZNY W OLSZTYNIE



Leśnictwo i gospodarka łowiecka w województwie warmińsko - mazurskim w latach 2002 - 2005

Olsztyn 2006

URZĄD STATYSTYCZNY W OLSZTYNIE

**Leśnictwo i gospodarka łowiecka
w województwie warmińsko - mazurskim
w latach 2002 - 2005**

OLSZTYN 2006

Opracowanie publikacji
PRACOWNICY URZĘDU STATYSTYCZNEGO W OLSZTYNIE
pod kierunkiem
Tadeusza Ścibka - Dyrektora Urzędu Statystycznego

ZESPÓŁ REDAKCYJNY

Przewodniczący: Dariusz Śledź
Członkowie: Eliza Bielakow, Teresa Bojto, Monika Borawska, Witold Danilewicz, Jacek Grzelak,
Alina Hoczyk, Mariola Ornoch, Janusz Pappelbon, Bożenna Socha
Sekretarz: Agnieszka Wobolewicz

Redakcja merytoryczna
Dariusz Śledź - Zastępca Dyrektora US

Autor opracowania
Krzysztof Effenberg – Główny Specjalista

Opracowanie i skład komputerowy
Wydział Analiz Urzędu Statystycznego w Olsztynie

ISBN – 83-88130-65-X

Przy publikowaniu danych US prosimy o podanie źródła

PRZEDMOWA

Niniejsze opracowanie stanowi kontynuację wydanej w 2002 r. publikacji „Leśnictwo i gospodarka łowiecka w województwie warmińsko-mazurskim w latach 2000 – 2001”.

Publikacja zawiera zbiorcze dane charakteryzujące kompleksowo leśnictwo w latach 2002 – 2005 na tle wybranych danych ogólnokrajowych i innych województw z podkreśleniem kierunków zmian na przestrzeni analizowanego czterolecia.

Składa się ona z uwag metodycznych, części analitycznej ilustrowanej wykresami oraz części tabelarycznej.

Opracowanie obejmuje informacje dotyczące:

- zasobów leśnych,
- zagospodarowania lasu i zadrzewienia,
- gospodarczego wykorzystania lasu,
- ochrony lasu,
- populacji zwierząt łownych,
- zatrudnienia i wynagrodzeń w leśnictwie,
- podstawowych aspektów ekonomicznych leśnictwa.

Ważniejsze dane wojewódzkie zaprezentowano w podziale według gmin i powiatów, w przekrojach sektorowych i form własności oraz wybranych grup asortymentowych np.: drzewostany i zasoby drzewne na pniu według klas wieku, składu gatunkowego, typów siedliskowych; pozyskanie drewna według sortymentów.

Publikacja jest dostępna wyłącznie w Internecie.

Dyrektor
Urzędu Statystycznego
Tadeusz Ścibek

SPIS TREŚCI

	Tabl.	Str.
Przedmowa	x	3
Uwagi metodyczne	x	6
Część analityczna	x	10
TABLICE		
Powierzchnia gruntów leśnych i lesistość	1	25
Powierzchnia lasów prywatnych	2	25
Powierzchnia lasów w zarządzie Lasów Państwowych według wieku drzewostanów	3	25
Powierzchnia lasów w zarządzie Lasów Państwowych według składu gatunkowego drzewostanów	4	26
Struktura powierzchni rezerwatów i lasów ochronnych w zarządzie Lasów Państwowych.....	5	27
Powierzchnia lasów ochronnych w zarządzie Lasów Państwowych według kategorii ochronności.....	6	27
Struktura powierzchni lasów w zarządzie Lasów Państwowych według typów siedliskowych lasu.....	7	28
Zasoby drzewne na pniu w zarządzie Lasów Państwowych według wieku drzewostanów	8	28
Zasoby drzewne na pniu w zarządzie Lasów Państwowych według składu gatunkowego drzewostanów	9	29
Struktura zasobów drzewnych na pniu w rezerwach i lasach ochronnych w zarządzie Lasów Państwowych według grup lasów i kategorii ochronności	10	30
Odnowienia i zalesienia według form własności	11	30
Odnowienia, zalesienia i inne prace hodowlane wykonane w lasach prywatnych.....	12	31
Zalesienia gruntów rolnych wykonane w trybie ustawy o przeznaczeniu gruntów rolnych do zalesienia	13	31
Zadrzewienia i pozyskanie drewna z zadrzewień	14	31
Pozyskanie drewna (grubizny) według form własności.....	15	32
Pozyskanie drewna w lasach prywatnych.....	16	32
Pozyskanie drewna w lasach państwowych	17	32
Pozyskanie drewna na 100 ha powierzchni lasów według form własności	18	33
Ilość i wartość skupu owoców, jagód oraz grzybów leśnych według gatunków	19	33
Powierzchnia gruntów leśnych wyłączona z produkcji leśnej na cele nieleśne	20	34
Liczba i powierzchnia pożarów lasów według przyczyn powstania	21	34
Obiekty i obszary o szczególnych walorach przyrodniczych prawnie chronione.....	22	35
Rezerваты przyrody według rodzajów	23	36
Parki krajobrazowe według kategorii gruntów	24	36
Obszary chronionego krajobrazu wprowadzone rozporządzeniem województwa i uchwałą rady gminy.....	25	37
Pomniki przyrody wprowadzone rozporządzeniem wojewody i uchwałą rady gminy	26	37
Indywidualne formy ochrony przyrody wprowadzone rozporządzeniem województwa i uchwałą rady gminy.....	27	37
Stan liczebny ważniejszych zwierząt chronionych.....	28	38
Powierzchnia lasów ochronnych.....	29	38

	Tabl.	Str.
Koła i członkowie Polskiego Związku Łowieckiego oraz obwody łowieckie w łowieckim roku hodowlanym.....	30	39
Pogłowie i odstrzał ważniejszych zwierząt łownych	31	39
Pracujący w leśnictwie	32	40
Poszkodowani w wypadkach przy pracy w leśnictwie według wydarzeń powodujących wypadki	33	40
Przyczyny wypadków przy pracy w leśnictwie	34	40
Przeciętne zatrudnienie i miesięczne wynagrodzenia brutto w leśnictwie	35	41
Wydatki z budżetu wojewody na leśnictwo	36	41
Dochody budżetów gmin z tytułu podatku leśnego	37	41
Zużycie wyrobów przemysłu drzewnego i papierniczego	38	42
Nakłady inwestycyjne w leśnictwie	39	42
Wartość brutto środków trwałych w leśnictwie.....	40	42
Powierzchnia gruntów leśnych i lesistość według powiatów i gmin	41	43
Wybrane dane o lasach nie stanowiących własności Skarbu Państwa według powiatów i gmin	42	52
Wybrane dane o lasach nie stanowiących własności Skarbu Państwa – grunty leśne prywatne według powiatów i gmin	43	60
Powierzchnia gruntów nieleśnych przeznaczonych do zalesienia oraz wykonanych zalesień według powiatów i gmin	44	68
WYKRESY		
Lesistość w 2005 r.	x	10
Struktura powierzchni lasów według sektorów i form własności w 2005 r.	x	12
Struktura wiekowa lasów w zarządzie Lasów Państwowych w 2005 r.	x	13
Struktura powierzchni lasów w zarządzie Lasów Państwowych według składu gatunkowego drzewostanów w 2005 r.	x	14
Struktura powierzchni lasów ochronnych w zarządzie Lasów Państwowych według spełnianych funkcji w 2005 r.	x	15
Struktura powierzchni rezerwatów przyrody według rodzajów w 2005 r.	x	16
Struktura powierzchni lasów w zarządzie Lasów Państwowych według typów siedliskowych w 2005 r.	x	17
Zalesienia w latach 2002-2005	x	19
Struktura pozyskania drewna w zarządzie Lasów Państwowych według sortymentów w 2005 r.	x	20

Znaki umowne

- Kreska (-) - zjawisko nie wystąpiło;
Zero (0) - zjawisko istniało w wielkości mniejszej od 0,5.
(0,0) - zjawisko istniało w wielkości mniejszej od 0,05.
Kropka (.) - zupełny brak informacji albo informacji wiarygodnych.
Znak x - wypełnienie pozycji jest niemożliwe lub niecelowe.
„W tym” - oznacza, że nie podaje się wszystkich składników sumy.

Ważniejsze skróty

ha = hektar = 100 arów = 10000 m²
tys. = tysiąc
mln = milion
zł = złoty
szt = sztuka
t = tona
cm = centymetr

m² = metr kwadratowy
m³ = metr sześcienny
cd. = ciąg dalszy
dok. = dokończenie

UWAGI METODYCZNE

Publikacja zawiera informacje statystyczne charakteryzujące lasy i gospodarkę łowiecką województwa warmińsko-mazurskiego w latach 2002 – 2005.

Podstawowym zasobem danych zawartych w publikacji są materiały z:

- rocznej sprawozdawczości GUS,
- źródeł administracyjnych (aktualizacje stanów zasobów leśnych – dane Biura Urządzania Lasu i Geodezji Leśnej, ewidencje Ministerstwa Środowiska, wewnętrzne systemy informacyjne innych jednostek, np.: Komendy Głównej Państwowej Straży Pożarnej, Polskiego Związku Łowieckiego, Inspekcji Ochrony Środowiska).

Prezentowane informacje w zakresie leśnictwa dotyczą:

- **lasów publicznych** stanowiących własność Skarbu Państwa zarządzanych oraz użytkowanych czasowo lub wieczysto przez: Państwowe Gospodarstwo Leśne Lasy Państwowe, nadzorowane przez Ministra Środowiska, jednostki ochrony przyrody, jednostki organizacyjne innych ministrów i wojewodów, gmin lub związków komunalnych;
- **lasów prywatnych** stanowiących własność: osób fizycznych, wspólnot gruntowych będących własnością wszystkich lub części mieszkańców wsi, spółdzielni produkcyjnych i kółek rolniczych oraz oddane im w zarząd i bezpłatne użytkowanie, innych osób prawnych, np.: kościołów i związków wyznaniowych, organizacji społecznych i partii politycznych, związków zawodowych oraz spółek prywatnych.

Liczby względne (wskaźniki, odsetki) obliczono z reguły na podstawie danych bezwzględnych wyrażonych z większą dokładnością niż podano w tablicach.

Ze względu na elektroniczną technikę przetwarzania danych, w niektórych przypadkach sumy składników mogą się różnić od podanych wielkości „ogółem” lub mogą nie sumować się na 100 %.

Szczegółowe wyjaśnienia metodologiczne zostały zawarte w corocznych opracowaniach Głównego Urzędu Statystycznego „LEŚNICTWO”.

Podstawowe definicje

Do **powierzchni gruntów leśnych** zalicza się grunty:

- o zwartej powierzchni co najmniej 0,10 ha pokryte roślinnością leśną (powierzchnia zalesiona) lub przejściowo jej pozbawione (powierzchnia niezalesiona). Kategoria ta w statystyce jest określana jako „**powierzchnia lasów**”,
- **związane z gospodarką leśną**, zajęte pod wykorzystywane dla potrzeb gospodarki leśnej: budynki i budowle, linie podziału przestrzennego lasu, drogi leśne, szkółki

leśne, miejsca składowania drewna, urządzenia melioracji wodnych, tereny pod liniami energetycznymi, parkingi leśne i urządzenia turystyczne.

Powierzchnia zalesiona obejmuje grunty pokryte uprawami, młodnikami i starszymi drzewostanami oraz plantacjami: topoli, nasiennymi i drzew szybko rosnących.

Powierzchnia niezalesiona obejmuje grunty: znajdujące się w produkcji ubocznej (plantacje choinek, krzewów, poletka łowieckie na gruntach leśnych); przejściowo pozbawione drzewostanu i przewidywane do odnowienia w najbliższych latach (zręby, halizny, płazowiny); przewidziane do objęcia ochroną prawną; przeznaczone do wyłączenia z produkcji grunty leśne wylesione (np.: zalewiska).

Zręby są to grunty przejściowo pozbawione drzewostanu w ciągu ostatnich 2 lat, a w razie klęsk żywiołowych w ciągu ostatnich 5 lat i przewidywane do odnowienia w najbliższych latach.

Halizny są to grunty przejściowo pozbawione drzewostanu dłużej niż 2 lata, a w razie klęsk żywiołowych dłużej niż 5 lat oraz uprawy i młodniki I klasy wieku o zadrzewieniu niższym niż 0,5 (pełne zadrzewienie 1,0), przewidywane do odnowienia w najbliższych latach.

Płazowiny są to grunty porośnięte drzewami II klasy wieku (21 – 40 lat) o zadrzewieniu do 0,3 włącznie albo drzewami III i wyższych klas wieku (41 lat i więcej) o zadrzewieniu do 0,2 włącznie, z wyjątkiem drzewostanów w klasie odnowienia i do odnowienia.

Szkółka leśna lub **zadrzewieniowa** jest to teren, na którym odbywa się produkcja sadzonek drzew i krzewów do celów odnowień i zalesień albo zadrzewień.

Lesistość (wskaznik lesistości) jest to stosunek procentowy powierzchni lasów do ogólnej powierzchni geograficznej.

Zagospodarowanie lasu obejmuje zespół czynności gospodarczych mających na celu zachowanie lasu, powiększenie zasobów leśnych oraz wzmaganie wielostronnych funkcji ekologicznych i społecznych lasu.

Przez **odnowienia** rozumie się powstawanie młodego drzewostanu w miejsce drzewostanu usuwanego lub usuniętego:

- odnowienia sztuczne są to uprawy leśne zakładane przez sadzenie lub siew,
- odnowienia naturalne są to uprawy leśne powstałe na gruntach leśnych z samosiewu i odrośli, uznane za pełnowartościowe i pokrywające co najmniej 50 % terenu.

Zalesienia polegają na zakładaniu upraw leśnych na gruntach pozostających poprzednio poza uprawą leśną, tj. na gruntach nieleśnych. Do zalesień gruntów nieleśnych zaliczamy zalesienia na gruntach rolnych nieprzydatnych do produkcji rolnej, nieużytkach oraz innych gruntach nadających się do zalesienia i określonych w miejscowych planach

zagospodarowania przestrzennego lub decyzji o warunkach zabudowy i zagospodarowania terenu.

Zadrzewienia są to produkcyjne i ochronne nasadzenia drzew i krzewów na terenach publicznych i prywatnych poza lasami i terenami zieleni w miastach. Celem ich jest produkcja drewna i użytków nieдрzewnych, oddziaływanie na środowisko przyrodnicze oraz kształtowanie krajobrazu. Do zadrzewień nie zalicza się: lasów i gruntów leśnych, gruntów przeznaczonych prawomocnymi decyzjami do zalesienia, sadów, plantacji oraz szkótek drzew i krzewów, cmentarzy, urządzonej zieleni komunalnej w miastach (parki miejskie, lasy komunalne, zieleńce użyteczności publicznej), obszaru morskiego pasa nadbrzeżnego, ogrodów działkowych, nieruchomości otaczających obiekty zabytkowe.

Na miąższość pozyskanego drewna składa się: **miąższość grubizny, drewna małowymiarowego (drobnica) i karpiny.**

Do **grubizny** zalicza się drewno okrągłe wielkowymiarowe i średniowymiarowe.

Drewno wielkowymiarowe (W) jest to drewno o średnicy górnej od 14 cm (bez kory) mierzone w pojedynczych sztukach.

Drewno średniowymiarowe (S) jest to drewno o średnicy górnej (bez kory) od 5 cm wzwyż i dolnej do 24 cm, mierzone w pojedynczych sztukach, w sztukach grupowo i stosach.

Drewno małowymiarowe (drobnica; M) jest to drewno okrągłe o średnicy dolnej do 5 cm (bez kory), mierzone w sztukach grupowo lub w stosach.

Karpina to surowiec drzewny pozyskany z karp nie łupanych (drewno pniakowe) lub łupanych na szczapy i niewymiarowe kęsy.

Obiekty i obszary o szczególnych walorach przyrodniczych prawnie chronionych:

Rezerwat przyrody obejmuje obszary zachowane w stanie naturalnym lub mało zmienionym, ekosystemy, ostoje i siedliska przyrodnicze, a także siedliska roślin, zwierząt i grzybów oraz twory i składniki przyrody nieożywionej, wyróżniające się szczególnymi wartościami przyrodniczymi, naukowymi, kulturowymi lub walorami krajobrazowymi. Uznanie obszaru za rezerwat następuje w drodze rozporządzenia wojewody.

Park krajobrazowy jest obszarem chronionym ze względu na wartości przyrodnicze, historyczne i kulturowe oraz walory krajobrazowe w celu zachowania i popularyzacji tych wartości w warunkach zrównoważonego rozwoju. Grunty rolne, leśne i inne nieruchomości znajdujące się w granicach parku krajobrazowego pozostawia się w gospodarczym wykorzystaniu. Utworzenie parku krajobrazowego następuje w drodze rozporządzenia wojewody.

Obszar chronionego krajobrazu obejmuje tereny wyróżniające się krajobrazowo o zróżnicowanych ekosystemach, wartościowe ze względu na możliwość zaspokajania potrzeb związanych z turystyką i wypoczynkiem lub pełnioną funkcją korytarzy ekologicznych. Wprowadzenie tej formy ochrony przyrody następuje w drodze rozporządzenia wojewody lub na mocy uchwały rady gminy.

Użytki ekologiczne są to zasługujące na ochronę pozostałości ekosystemów, mające znaczenie dla zachowania różnorodności biologicznej – naturalne zbiorniki wodne oraz śródpolne i śródleśne „oczka wodne”; kępy drzew i krzewów; bagna, torfowiska oraz wydmy; płaty nieużytkowanej roślinności; starorzecza; wychodnie skalne; skarpy, kamieńce itp. Użytki ekologiczne ustanawia się w drodze rozporządzenia wojewody lub uchwały rady gminy i uwzględnia się w miejscowym planie zagospodarowania przestrzennego i uwidacznia w ewidencji gruntów.

Stanowiska dokumentacyjne przyrody nieożywionej są to niewyodrębniające się na powierzchni lub możliwe do wyodrębnienia, ważne pod względem naukowym i dydaktycznym, miejsca występowania formacji geologicznych, nagromadzonych skamieniałości lub tworów mineralnych, jaskinie lub schroniska wraz z namuliskami oraz fragmenty eksploatowanych lub nieczynnych wyrobisk powierzchniowych i podziemnych. Ustanawia się je w drodze rozporządzenia wojewody lub uchwały rady gminy.

Zespołami przyrodniczo-krajobrazowymi są fragmenty krajobrazu naturalnego i kulturowego zasługujące na ochronę ze względu na ich walory widokowe lub estetyczne. Zespoły przyrodniczo-krajobrazowe ustanawia się w drodze rozporządzenia wojewody lub uchwały rady gminy.

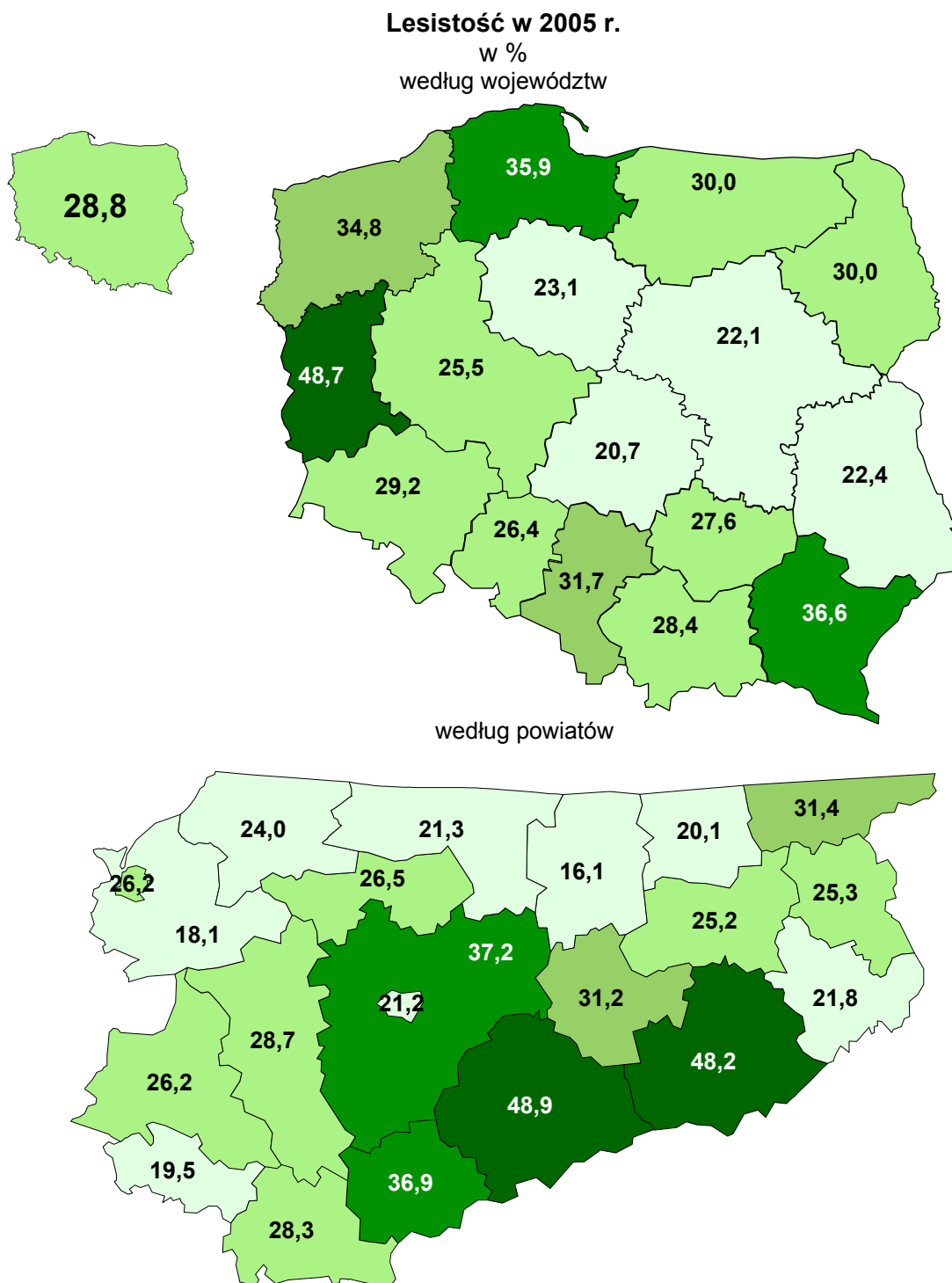
Pomnikami przyrody są pojedyncze twory przyrody żywej i nieożywionej lub ich skupiska o szczególnej wartości przyrodniczej, naukowej, kulturowej, historycznej lub krajobrazowej oraz odznaczające się indywidualnymi cechami, wyróżniającymi je wśród innych tworów, okazałych rozmiarów drzewa, krzewy gatunków rodzimych lub obcych, źródła, wodospady, wywierzyska, skałki, jary, głazy narzutowe, jaskinie. Wprowadzenie tej formy ochrony przyrody następuje w drodze rozporządzenia wojewody lub na mocy uchwały rady gminy.

CZĘŚĆ ANALITYCZNA

I. Zasoby leśne

W województwie warmińsko-mazurskim na koniec 2005 r. powierzchnia gruntów leśnych wynosiła 745,6 tys. ha i nieznacznie, tj. o 7,1 tys. ha (o 1,0 %) wzrosła w porównaniu do 2002 r. Stanowiła ona 8,1 % powierzchni gruntów leśnych w kraju.

Lasy zajmowały 725,3 tys. ha, a grunty związane z gospodarką leśną 20,3 tys. ha. Lasy stanowiły 97,3 % powierzchni gruntów leśnych.

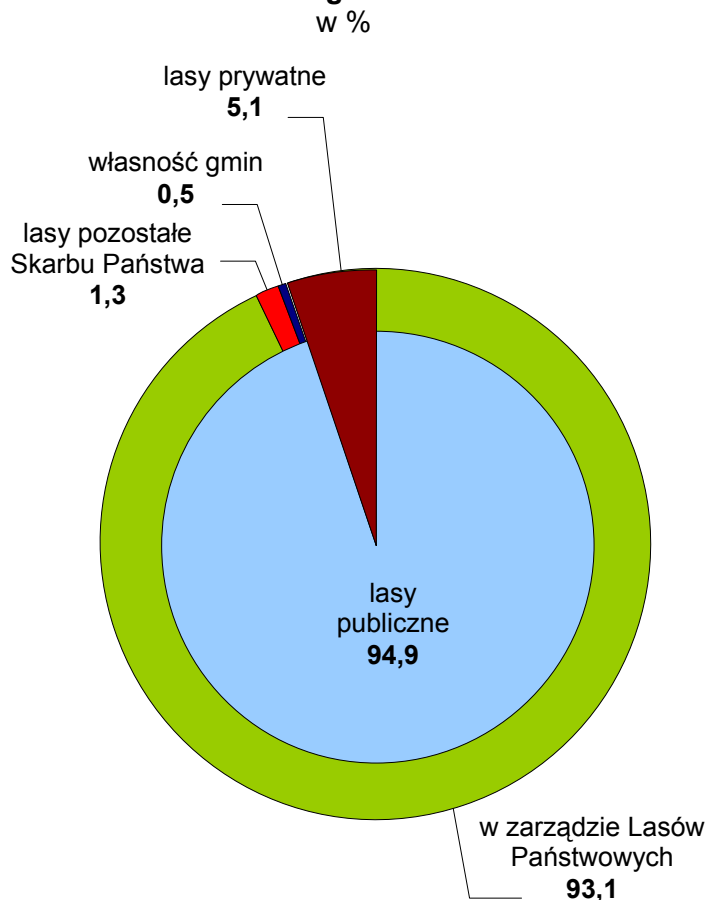


W okresie 2002 – 2005 powierzchnia lasów wzrosła o 6,6 tys. ha, tj. o 0,9 %, w tym w sektorze publicznym wzrosła o 3,7 tys. ha, tj. o 0,5 %, natomiast powierzchnia związana z gospodarką leśną wzrosła z 19,7 tys. ha w 2002 r. do 20,3 tys. ha w 2005 r., tj. o 3,1 %.

Prawie jedną trzecią (30,0 %) powierzchni województwa zajmowały lasy, w kraju wskaźnik ten wynosił nieznacznie mniej (28,8 %). Województwo warmińsko-mazurskie zajmowało 6 lokatę pod względem wysokości wskaźnika lesistości, po lubuskim (48,7 %), podkarpackim (36,6 %), pomorskim (35,9 %), zachodniopomorskim (34,8 %) i śląskim (31,7 %). W skali analizowanych czterech lat wskaźnik lesistości w województwie nieznacznie wzrósł, tj. z 29,7 % w 2002 r. do 30,0 % w 2005 r. (w kraju podobnie z 28,5 % do 28,8 %).

Specyficzne warunki przyrodniczo-klimatyczne i ekonomiczne województwa warmińsko-mazurskiego determinują silne zróżnicowanie geograficznie w zakresie wysokości wskaźnika lesistości. Na koniec 2005 r. kształtował się on następująco: od najmniejszego na Żuławach w gminach Gronowo Elbląskie (0,0 %) i Markusy (4,3 %) do najwyższego w południowo-wschodniej części województwa w gminach Ruciane-Nida (72,5 %) i Jedwabno (64,6 %).

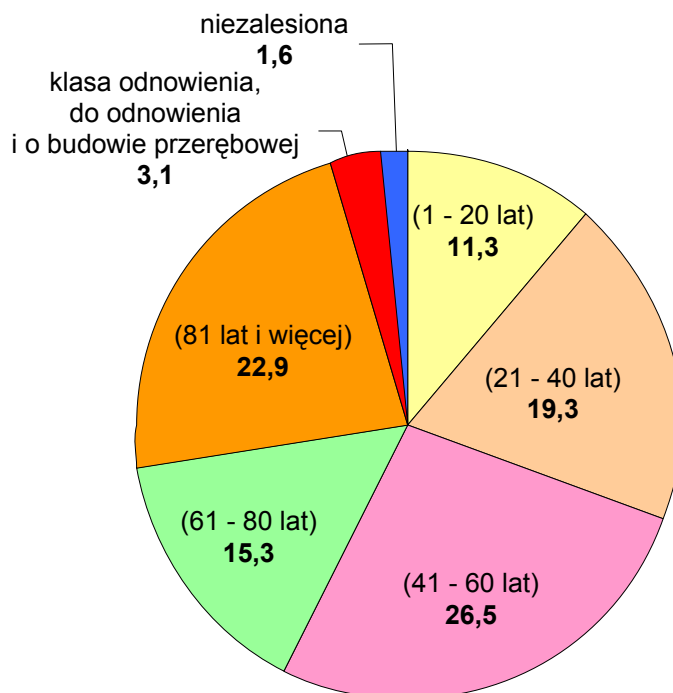
Struktura powierzchni lasów według sektorów i form własności w 2005 r.



Struktura wiekowa lasów w zarządzie Lasów Państwowych w 2005 r.

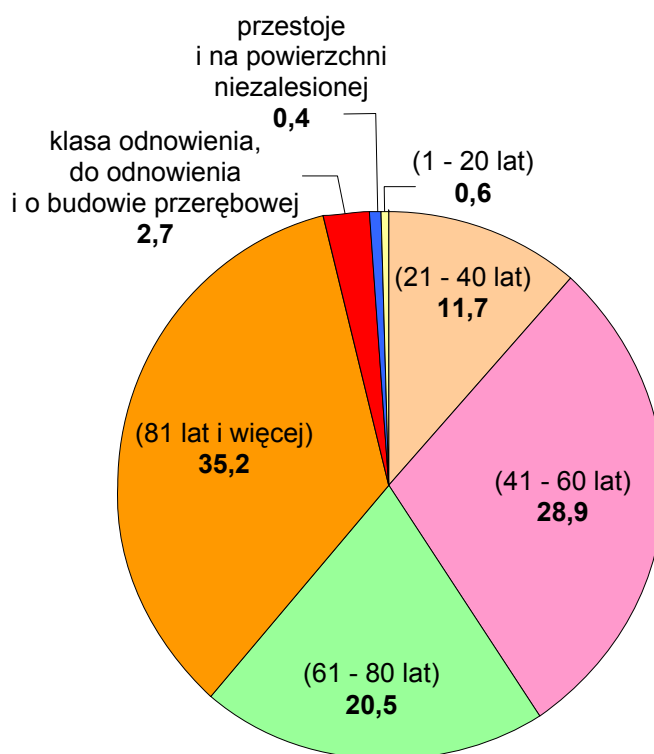
w %

POWIERZCHNIA



ZASOBY DRZEWNE

(grubizna w korze)



W województwie warmińsko-mazurskim w strukturze sektorowej lasy publiczne stanowiły 94,9 %, w kraju 82,3 %. W zarządzie Lasów Państwowych było 93,1 % powierzchni lasów województwa i 98,2 % lasów sektora publicznego, w kraju wskaźniki te kształtowały się odpowiednio: 78,2 % i 95,0 %.

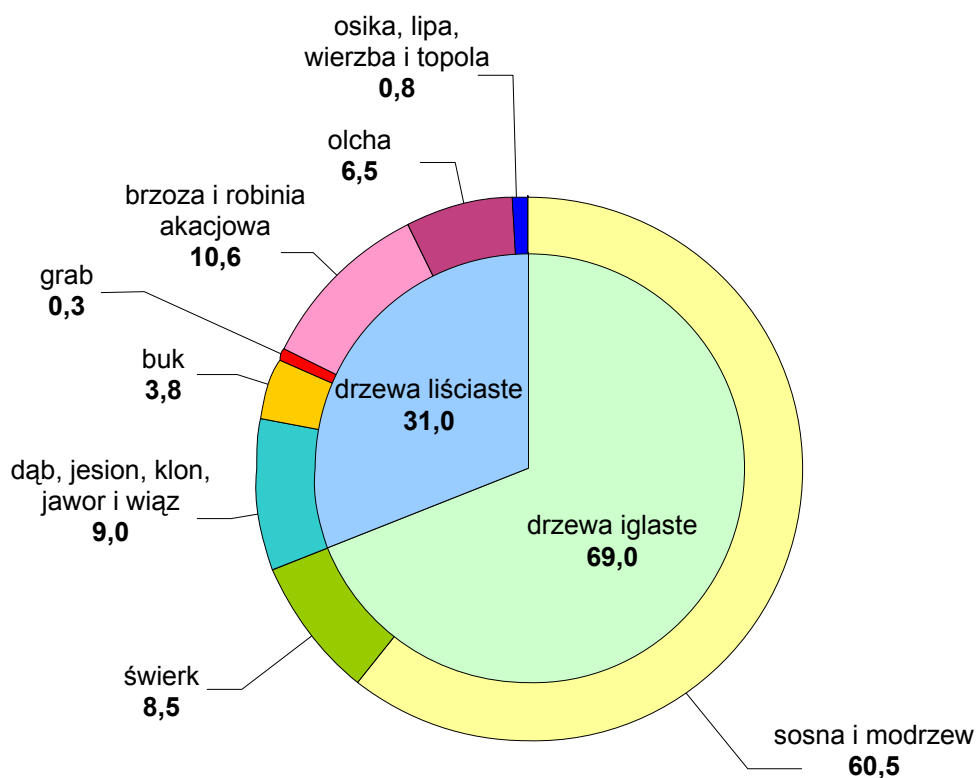
W zarządzie Lasów Państwowych powierzchnia zalesiona na początek 2005 r. wynosiła 664,0 tys. ha i w skali czterech ostatnich lat nie ulegała większym zmianom (wzrosła o 0,6 tys. ha, tj. o 0,1 %). Jednak udział tej powierzchni do powierzchni lasów nieznacznie uległ zmniejszeniu z 99,3 % w 2002 r. do 98,4 % w 2005 r.

Struktura powierzchni lasów w zarządzie Lasów Państwowych według wieku drzewostanów w latach 2002 – 2005 ulegała nieznacznym zmianom:

- wzrosła w klasach wieku III (41 – 60 lat) o 1,3 punktu procentowego oraz V i wyżej (81 lat i więcej) o 0,5 pp.,
- zmalała w klasach wieku II (21 – 40 lat) o 2,3 pp., I (1 – 20 lat) o 0,6 pp. i IV (61 – 80 lat) o 0,2 pp.

W strukturze lasów w zarządzie Lasów Państwowych według składu gatunkowego przeważały drzewa iglaste (69,0 %), podobnie było w kraju (76,5 %). W tej grupie dominowały sosna i modrzew zarówno w województwie (87,7 %), jak i w kraju (90,3 %).

Struktura powierzchni lasów w zarządzie Lasów Państwowych według składu gatunkowego drzewostanów w 2005 r.
w %



Wśród drzew liściastych największy udział stanowiły dwie grupy gatunków:

- brzoza i robinia akacjowa (34,2 %, a w kraju 25,0 %),
- dąb, jesion, klon, jawor i wiąz (29,0 %, a w kraju 31,2 %).

W okresie 2002 – 2005 nieznacznie zmniejszyła się powierzchnia brzozy i robinii akacjowej (o 0,2 %), natomiast wzrosły powierzchnie wszystkich pozostałych grup gatunkowych drzew, w tym najwyraźniej:

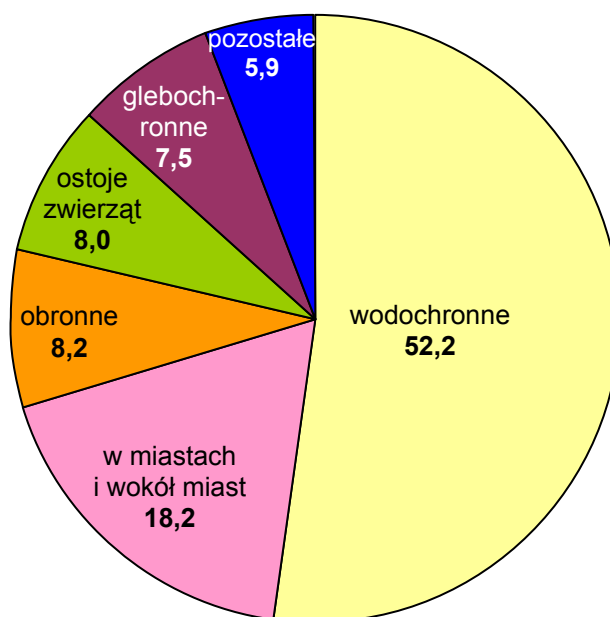
- osiki, lipy, wierzby i topoli (o 11,2 %),
- grabu (o 7,8 %),
- dębu, jesionu, klonu, jaworu i wiązu (o 5,4 %).

Powierzchnia lasów ochronnych w zarządzie Lasów Państwowych wzrosła ze 144,6 tys. ha w 2002 r. do 149,2 tys. ha w 2005 r., tj. o 4,7 tys. ha (o 3,2 %). Lasy ochronne stanowiły 21,7 % w 2002 r. i 22,1 % w 2005 r., powierzchni lasów ogółem w zarządzie Lasów Państwowych. W kraju ten udział był znacznie większy i wynosił odpowiednio 48,4 % i 46,5 %. W 2005 r. w strukturze lasów ochronnych według kategorii ochronności przeważały lasy wodochronne (52,2 %). Znaczący udział zajmowały też lasy:

- w miastach i wokół miast (18,2 %),
- obronne (8,2 %),
- ostoje zwierząt (8,0 %).

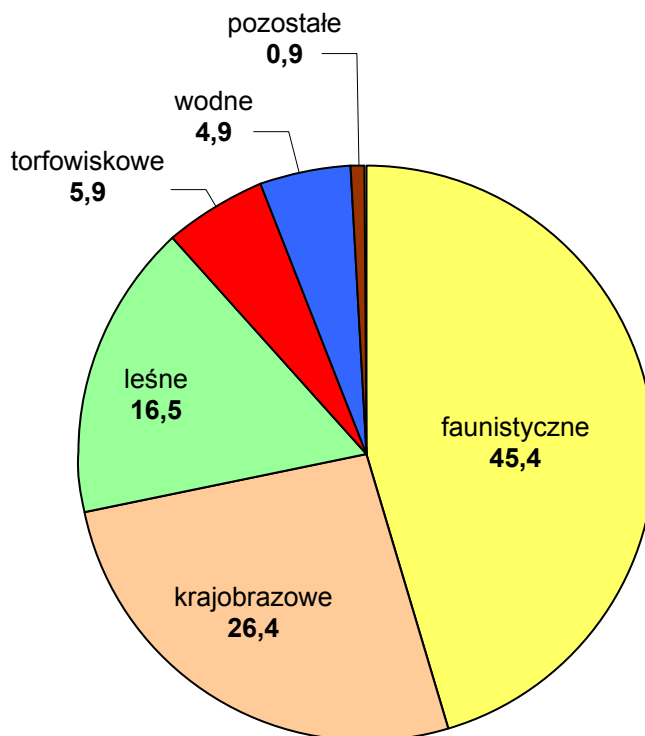
Struktura powierzchni lasów ochronnych w zarządzie Lasów Państwowych według spełnianych funkcji w 2005 r.

w %



Struktura powierzchni rezerwatów przyrody według rodzajów w 2005 r.

w %



W latach 2002 – 2005 powierzchnia lasów uzdrowiskowych wzrosła czterokrotnie (ze 151 ha do 664 ha). Znacząco wzrosły też lasy: wodochronne (o 7,0 tys. ha, tj. o 9,9 %), w miastach i wokół miast (o 3,6 tys. ha, tj. o 15,2 %), ostoje zwierząt (o 1,4 tys. ha, tj. o 13,3 %) i nasienne (o 0,3 tys. ha, tj. o 16,0 %). Wśród lasów ochronnych znaczącemu zmniejszeniu uległa jedynie powierzchnia lasów cennych pod względem przyrodniczym (z 7,7 tys. ha do 1,4 tys. ha, tj. o 81,5 %).

Struktura lasów według typów siedliskowych w latach 2002 – 2005 nie uległa większym wahaniom. W 2005 r. w strukturze powierzchni lasów w zarządzie Lasów Państwowych według typów siedliskowych bory stanowiły 48,3 % (w kraju 55,9 %), lasy 47,2 % (w kraju 41,5 %) i olsy 4,5 % (w kraju 2,6 %). W powierzchni lasów decydujący udział zajmowały cztery następujące typy siedliskowe (w sumie 86,7 %):

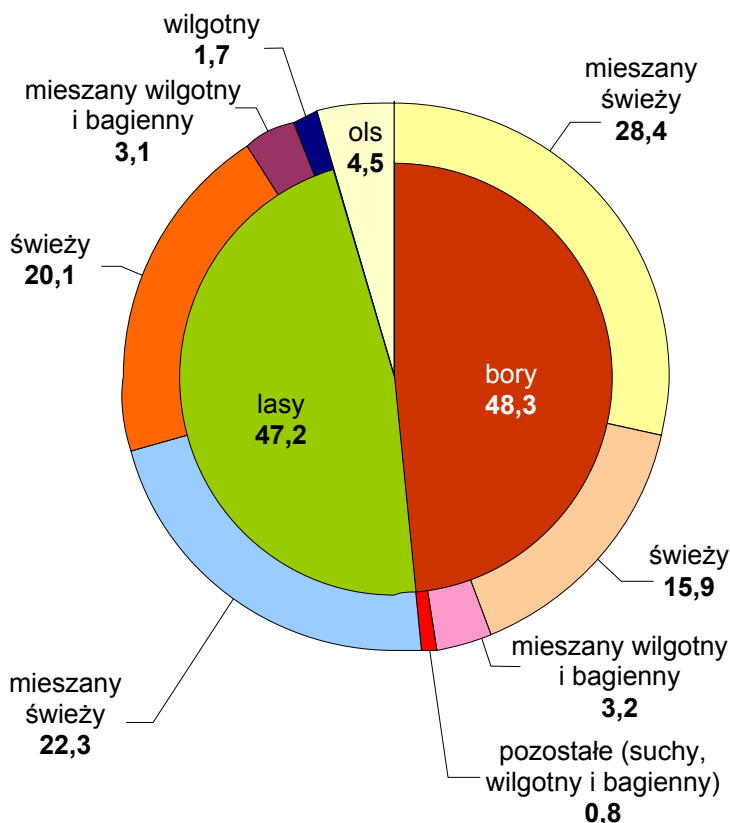
- bór mieszany świeży (28,4 %),
- las mieszany świeży (22,3 %),
- las świeży (20,1 %),
- bór świeży (15,9 %).

W województwie warmińsko-mazurskim zasoby drzewne na pniu w przeliczeniu na grubiznę brutto (w korze) w zarządzie Lasów Państwowych wzrosły ze 158,4 mln m³ w 2002 r. do 166,5 mln m³ w 2005 r., tj. o 8,1 mln m³ (o 5,1 %). W 2005 r. zasoby drzewne na pniu w województwie stanowiły 10,5 % zasobów krajowych. Pod względem wielkości

zasobów drzewnych na pniu województwo warmińsko-mazurskie uzyskało 2 lokatę w kraju, po zachodniopomorskim (170,2 mln m³).

Struktura powierzchni lasów w zarządzie Lasów Państwowych według typów siedliskowych w 2005 r.

w %



Przeciętna zasobność drzewna na pniu na 1 ha powierzchni zalesionej wzrosła z 239 m³ w 2002 r. do 250 m³ w 2005 r., tj. o 11 m³ (o 4,6 %). Tym wskaźnikiem województwo warmińsko-mazurskie uzyskało w 2005 r. 2 lokatę w kraju, po podlaskim (260 m³). Wskaźnik zasobności drzewnej na pniu powierzchni zalesionej województwa warmińsko-mazurskiego był wyższy o 21 m³ (o 9,2 %) niż przeciętny w kraju.

Struktura zasobów drzewnych na pniu w zarządzie Lasów Państwowych według wieku drzewostanów w latach 2002 – 2005 uległa niewielkim zmianom:

- zwiększyły się udziały w klasie III (41 – 60 lat) z 27,3 % do 28,9 %, w klasie odnowienia, do odnowienia i o budowie przerębowej z 2,3 % do 2,7 % oraz przestoje z 0,2 % do 0,3 %,
- zmniejszyły się udziały w klasach: I (1 – 20 lat) z 0,7 % do 0,6 %, II (21 – 40 lat) z 13,1 % do 11,7 %, IV (61 – 80 lat) z 21,0 % do 20,5 % oraz V i wyżej (81 lat i więcej) z 35,4 % do 35,2 %.

W zarządzie Lasów Państwowych w 2005 r. zmniejszyły się w porównaniu do 2002 r. zasoby drzewne na pniu w klasach: I (1 – 20 lat) o 4,9 % i II (21 – 40 lat) o 6,3 %, natomiast wzrosły w klasach: III (41 – 60 lat) o 11,0 %, IV (61 – 80 lat) o 2,6 % oraz V i wyższej (81 lat i więcej) o 4,6 %.

W strukturze zasobów drzewnych na pniu według wieku drzewostanów w 2005 r. największe zasoby znajdowały się w klasach:

- V i wyższej 35,2 % (w kraju 32,8 %),
- III 28,9 % (w kraju 25,7 %),
- IV 20,5 % (w kraju 25,7 %).

Według składu gatunkowego drzewostanów na pniu w zarządzie Lasów Państwowych w 2005 r. zdecydowanie przeważały zasoby drzewne gatunków iglastych (75,0 %) nad gatunkami liściastymi (25,0 %). W grupie gatunków iglastych dominowały sosna i modrzew (91,1 %), a w grupie gatunków liściastych brzoza i robinia akacjowa (34,4 %) oraz dąb, jesion, klon, jawor i wiąz (26,0 %). W analizowanym okresie w strukturze gatunkowej zasobów drzewnych na pniu wzrosły udziały sosny i modrzewia (z 67,9 % do 68,3 %) oraz olchy (z 5,1 % do 5,2 %), natomiast zmniejszyły się udziały brzozy i robinii akacjowej (z 8,9 % do 8,6 %) i świerka (z 6,9 % do 6,7 %). Udział zasobów drzewnych pozostałych gatunków drzew nie uległ zmianie.

W 2005 r. zasoby drzewne na pniu w rezerwatach i lasach ochronnych stanowiły 25,1 % (w kraju 48,2 %) ogólnych zasobów drzewnych w zarządzie Lasów Państwowych i wzrosły one o 1,2 pp. w relacji do 2002 r. Prawie połowa zasobów drzewnych na pniu w lasach ochronnych znajdowała się w lasach wodochronnych.

II. Zagospodarowanie lasu i zadrzewienia

W 2005 r. odnowiono i zalesiono 6,5 tys. ha, tj. o 0,3 tys. ha więcej (o 4,1 %) niż w 2002 r. Powierzchnia zalesień i odnowień w województwie warmińsko-mazurskim stanowiła 10,5 % tej powierzchni w kraju. W lasach publicznych odnowiono i zalesiono 5,0 tys. ha, co stanowiło 77,3 % ogółu odnowień i zalesień w województwie.

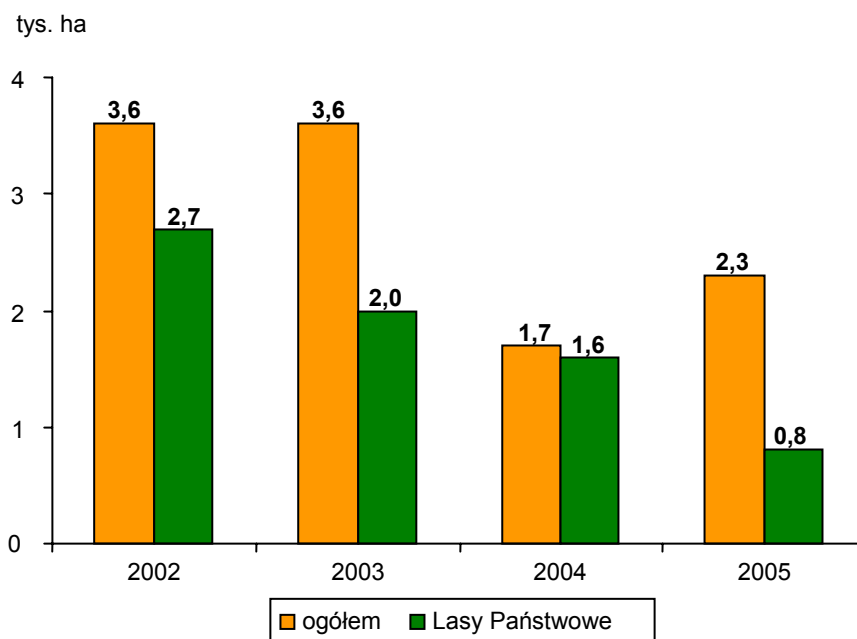
W lasach publicznych w 2005 r. odnowiono i zalesiono o 20,3 % mniej niż przed rokiem i o 2,5 % mniej w porównaniu z wynikami 2002 r. W lasach prywatnych odnowiono i zalesiono 1,5 tys. ha, tj. więcej o 35,3 % niż w 2002 r.

Na zadrzewienia w 2005 r. wykorzystano 71,5 tys. sztuk drzew, tj. o 17,1 % mniej niż przed rokiem i o 13,1 % mniej niż w 2002 r. W województwie warmińsko-mazurskim na zadrzewienia zużyto 3,6 % drzew przeznaczonych na ten cel w kraju.

W 2005 r. wysadzono w ramach zadrzewień 22,7 tys. sztuk krzewów, tj. o 10,3 % mniej niż w 2004 r. i o 46,1 % mniej w porównaniu z 2002 r. Na zadrzewienia w województwie warmińsko-mazurskim przeznaczono 2,5 % krzewów wysadzonych na ten cel w kraju.

Zalesienia w latach 2002-2005

w tys. ha



Z zadrzewień w 2005 r. pozyskano 36,4 tys. m³ drewna (grubizny), tj. więcej o 4,0 % niż przed rokiem i o 16,1 % więcej niż w 2002 r. Grubizna liściasta stanowiła 90,8 % grubizny ogółem.

W województwie warmińsko-mazurskim w 2005 r. pozyskane drewno (grubizna) z zadrzewień stanowiło 6,7 % pozyskanego drewna z tego źródła w kraju.

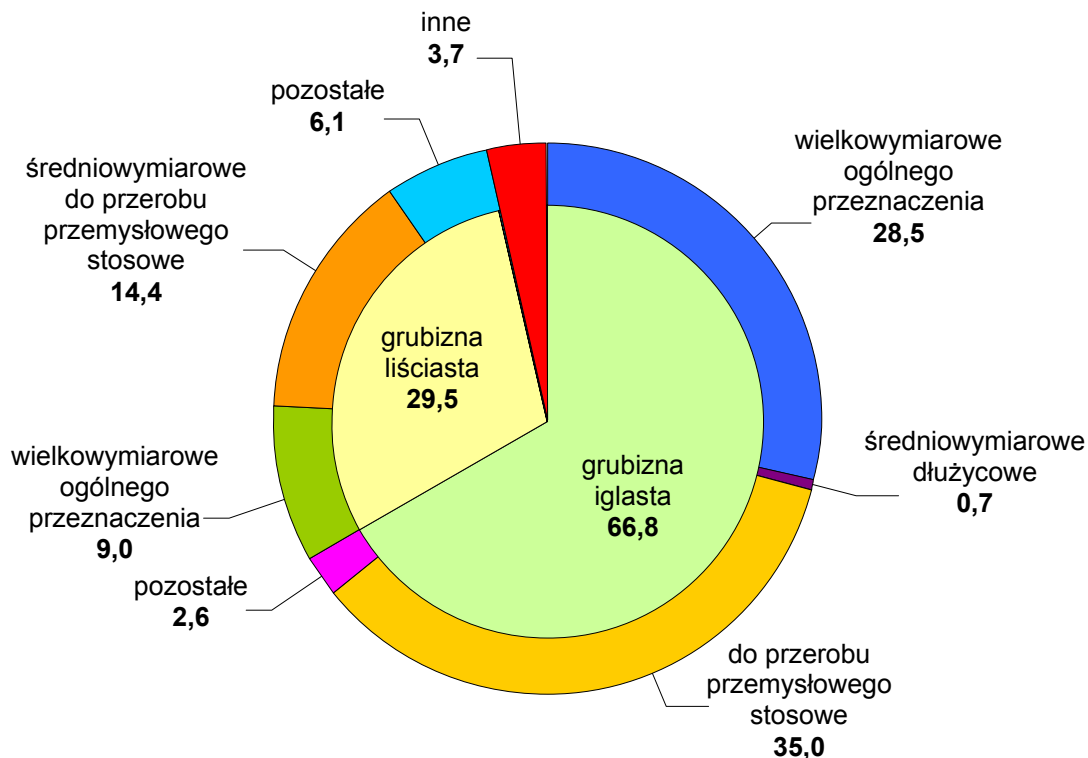
III. Gospodarcze wykorzystanie lasu oraz ochrona lasu

W 2005 r. średnie pozyskanie drewna (grubizny) na 100 ha powierzchni lasów wynosiło 407,2 m³. Województwo warmińsko-mazurskie tym wskaźnikiem uzyskało drugą lokatę w kraju, po dolnośląskim (408,9 m³).

W okresie 2002 – 2005 przeciętne pozyskanie drewna (grubizny) uległo w województwie wyraźnemu zmniejszeniu z 531,9 m³ do 407,2 m³ na 100 ha powierzchni lasów, tj. o 23,4 %, natomiast w kraju wzrosło odpowiednio z 304,3 m³ do 330,3 m³ na 100 ha powierzchni lasów, tj. o 8,5 %.

Struktura pozyskania drewna w zarządzie Lasów Państwowych według sortymentów w 2005 r.

w %



W województwie warmińsko-mazurskim pozyskanie drewna (grubizny) oraz jego udział w kraju w latach 2002 – 2005 wykazuje zdecydowanie tendencje malejące.

W 2005 r. pozyskano 3,0 mln m³ drewna (grubizny), tj. o 278,4 tys. m³ (o 8,6 %) mniej niż przed rokiem oraz o 870,0 tys. m³ (o 22,8 %) mniej niż w 2002 r.

Udział w pozyskaniu drewna (grubizny) w województwie warmińsko-mazurskim do krajowych wyników był w 2005 r. na poziomie 9,9 % (przed rokiem 10,6 %, a w 2003 r. 12,0 %).

W latach 2002 – 2005 pozyskanie drewna (grubizny) w lasach publicznych wykazywało tendencje malejące (odpowiednio z 3,8 mln m³ do 2,9 mln m³), natomiast w lasach prywatnych rosła (odpowiednio z 37,7 tys. m³ do 43,7 tys. m³).

W 2005 r. w województwie 98,5 % drewna (grubizny) pozyskano w lasach publicznych, natomiast w kraju udział ten był nieco mniejszy i wynosił 96,2 %.

W lasach prywatnych na przestrzeni lat 2002 – 2005 w większym stopniu wzrosło pozyskanie grubizny liściastej (o 28,5 %) niż iglastej (o 9,0 %). Jednak w strukturze pozyskania grubizny w 2005 r. przeważała iglasta (60,2 %) nad liściastą (39,8 %), w kraju te relacje były podobne (iglasta 76,3 %, a liściasta 23,7 %).

W Lasach Państwowych w 2005 r. pozyskano 3,0 mln m³ drewna ogółem, tj. o 22,1 % mniej niż w 2002 r. W tym grubizna stanowiła 96,3 %. Udział województwa warmińsko-mazurskiego w kraju w pozyskaniu drewna wynosił:

- ogółem 9,9 %,
- w tym grubizny 10,3 %,
 - iglastej 9,7 %,
 - liściastej 11,9 %.

W Lasach Państwowych w 2005 r. w relacji do wyników 2002 r. pozyskano więcej:

- o 42,9 % grubizny iglastej średniowymiarowej dłużycowej,
- o 6,9 % grubizny liściastej wielkowymiarowej ogólnego przeznaczenia,

mniej:

- o 37,5 % grubizny iglastej do przerobu przemysłowego stosowej,
- o 11,0 % grubizny iglastej drewna wielkowymiarowego ogólnego przeznaczenia,
- o 3,9 % grubizny liściastej średniowymiarowej do przerobu przemysłowego stosowej.

W Lasach Państwowych w pozyskaniu grubizny dominowała iglasta (w 2002 r. 75,8 % i w 2005 r. 69,4 %), natomiast w grubiznie iglastej przeważało drewno do przerobu przemysłowego stosowe (w 2002 r. 58,9 % i w 2005 r. 52,3 %).

W Regionalnej Dyrekcji Lasów Państwowych w Olsztynie uzyskano w 2005 r. przeciętną cenę drewna na poziomie 138,96 zł za 1 m³. Była ona wyższa o 7,54 zł, tj. o 5,7 % niż przeciętna w kraju. Wyższą przeciętną cenę drewna niż w Olsztynie osiągnięto w RDLP w: Radomiu (143,30 zł), Katowicach (147,11 zł) i Krakowie (150,98 zł).

W 2005 r. wartość skupu owoców, jagód oraz grzybów leśnych wyniosła 3,1 mln zł i była o 72,1 tys. zł (o 2,4 %) wyższa niż w poprzednim roku i o 382,5 tys. zł (o 14,3 %) wyższa niż w 2002 r.

W 2005 r. w porównaniu do 2002 r. wartość skupu znacząco wzrosła:

- jagód (o 78,7 %) przy mniejszym (o 13,9 %) skupie owoców,
- owoców leśnych (o 66,5 %) przy proporcjonalnie wyższym (o 67,7 %) skupie owoców,

natomiast wyraźnie spadła wartość skupu grzybów (o 65,5 %) przy mniejszym (o 36,1 %) ich skupie ilościowym.

Skup borówki czernicy wyraźnie wzrastał z 13 t w 2002 r. do 307 t w 2005 r. (24 razy).

W grupie owoców leśnych też znacząco wzrósł (o 60,8 %) skup bzu czarnego.

W zakresie wartości skupu jagód, owoców leśnych i grzybów w 2005 r. udział województwa warmińsko-mazurskiego w kraju był nieznaczący i kształtował się na poziomie 2,3 % (2,7 % w 2004 r.), z tego:

- owoców leśnych 4,9 % (przed rokiem 2,9 %),

- jagód 2,7 % (rok wcześniej 1,1 %),
- grzybów 1,0 % (w 2004 r. 3,9 %).

Podobnie nieznaczny był udział województwa w kraju w zakresie ilości skupu owoców i grzybów leśnych w 2005 r. i przedstawiał się następująco:

- owoców leśnych 6,0 % (przed rokiem 4,4 %),
- jagód 2,6 % (rok wcześniej 1,1 %),
- grzybów 1,3 % (w 2004 r. 4,4 %).

W 2005 r. wyłączono z produkcji leśnej na cele nieleśne 17 ha powierzchni gruntów leśnych i było to znacznie więcej niż w poszczególnych trzech wcześniejszych latach (prawie czterokrotnie więcej niż w poprzednim roku, ponad trzykrotnie więcej niż w 2003 r. i prawie siedmiokrotnie więcej niż w 2002 r.).

Udział województwa warmińsko-mazurskiego w kraju w 2005 r. w zakresie wyłączenia powierzchni gruntów leśnych z produkcji leśnej na cele nieleśne był nieznaczny i wynosił 3,7 % (przed rokiem 0,7 %). Decydującymi kierunkami wyłączenia w 2005 r. było przeznaczenie gruntów leśnych na użytki kopalne (66,1 %) i tereny komunikacyjne (27,3 %). W latach 2002 – 2004 przeważały wyłączenia gruntów leśnych na cele komunikacyjne.

W 2005 r. zgłoszono 263 pożary lasów, tj. dwukrotnie więcej niż przed rokiem i jednocześnie o 19,3 % mniej niż w 2002 r. Pożary lasów w województwie stanowiły 2,2 % liczby pożarów w kraju (w 2004 r. 1,9 %). Powierzchnia pożarów lasów wynosiła 182 ha i była prawie dwukrotnie większa niż w 2004 r. oraz o 26,0 % mniejsza niż w 2002 r.

Przeważającą przyczyną powstania pożarów lasów w 2005 r. były podpalenia i to zarówno w zakresie liczby pożarów (52,1 %), jak i w zakresie ich powierzchni (55,2 %).

Przeciętna powierzchnia objęta jednym pożarem w 2005 r. wynosiła 0,69 ha i była mniejsza niż w latach 2002 – 2004, jednak znacznie (43,8 %) większa od średniej w kraju.

Na koniec 2005 r. udział województwa w kraju w zakresie liczby obiektów o szczególnych walorach przyrodniczych prawnie chronionych kształtował się następująco:

- 14,5 % obszarów chronionego krajobrazu,
- 7,3 % rezerwatów,
- 7,0 % pomników przyrody,
- 5,0 % parków krajobrazowych,
- 4,3 % zespołów przyrodniczo-krajobrazowych,
- 1,5 % stanowisk dokumentacyjnych,
- 0,9 % użytków ekologicznych.

W skali 2002 – 2005 przybyło:

- ponad dwukrotnie (o 132,1 %) obiektów chronionego krajobrazu,
- o 6,2 % pomników przyrody,
- o 2,0 % rezerwatów,

natomiast znacząco ubyła liczba użytków ekologicznych (z 266 do 97, tj. o 63,5 %), liczba pozostałych obiektów (tj. parków krajobrazowych, stanowisk dokumentacyjnych i zespołów przyrodniczo-krajobrazowych) nie uległa zmianie.

Powierzchnia obiektów chronionych w województwie warmińsko-mazurskim w 2005 r. wynosiła 1,1 mln ha i w relacji do 2002 r. była o 178,8 tys. ha (o 13,8 %) mniejsza. Ta powierzchnia stanowiła 46,2 % (w 2002 r. 53,6 %) powierzchni województwa. Z tym wskaźnikiem województwo znalazło się na czwartej lokacie w kraju po: świętokrzyskim (61,9 %), małopolskim (58,9 %) i podkarpackim (47,7 %).

Na jednego mieszkańca przypadało 7831 m² (w 2002 r. 9084 m²) powierzchni obiektów chronionych, tj. trzykrotnie więcej niż przeciętnie w kraju. Wskaźnikiem tym województwo uzyskało pierwszą lokatę w kraju.

Na koniec 2005 r. udział województwa w kraju w zakresie powierzchni obiektów o szczególnych walorach przyrodniczych prawnie chronionych kształtował się następująco:

- 23,4 % zespołów przyrodniczo-dokumentacyjnych,
- 18,0 % rezerwatów przyrody,
- 13,1 % obszarów chronionego krajobrazu,
- 6,8 % stanowisk dokumentacyjnych,
- 5,5 % parków krajobrazowych,
- 0,3 % użytków ekologicznych.

Stan liczebny ważniejszych zwierząt chronionych w latach 2002 – 2005 nie uległ większym zmianom. Przybyło: wilków (o 16,7 %) i bobrów (o 11,1 %), zmniejszyło się pogłowie żubrów (o 12,3 %) i cietrzewi (o 5,9 %).

IV. Liczebność i zmiany wybranych gatunków zwierząt łownych

Pogłowie zwierząt łownych w województwie warmińsko-mazurskim według stanu na koniec marca 2005 r. w porównaniu do 2002 r. uległo korzystnemu, wyraźnemu zwiększeniu i wzrosło następująco:

- o 99,0 % łosie,
- o 49,9 % daniele,
- o 44,1 % lisy,
- o 36,5 % kuropatwy,
- o 21,1 % jelenie,
- o 20,9 % zające,
- o 17,2 % bażanty,
- o 18,6 % muflony,
- o 14,4 % dziki,
- o 12,0 % sarny.

W 2005 r. udział województwa w kraju w zakresie pogłowia ważniejszych zwierząt łownych kształtował się następująco:

- łośi 15,0 %,
- jeleni 9,4 %,
- dzików 9,2 %,
- lisów 8,0 %,
- saren 7,4 %,
- danieli 6,7 %,
- zajęcy 3,9 %,
- muflonów 3,0 %,
- kuropatw 2,5 %,
- bażantów 1,0 %.

W łowieckim roku hodowlanym 2005/2006 odstrzelono:

- 11,8 tys. szt saren, tj. mniej niż poprzednim roku o 10,6 %,
- 11,6 tys. szt dzików, tj. mniej o 4,5 %,
- 9,8 tys. szt lisów, tj. więcej o 18,8 %,
- 7,3 tys. szt kaczek, tj. mniej o 1,0 %,
- 3,0 tys. szt jeleni, tj. więcej o 0,4 %,
- 474 szt zajęcy, tj. mniej o 38,1 %,
- 346 szt bażantów, tj. więcej o 32,6 %,
- 156 szt danieli, tj. więcej o 13,0 %,
- 67 szt kuropatw, tj. mniej o 39,6 %.

Ponadto w ośrodkach hodowli zwierzyny prowadzonych przez instytucje naukowo-dydaktyczne w województwie warmińsko-mazurskim w roku łowieckim 2005/2006 odstrzelono: 20 szt jeleni, 11 szt dzików, 6 szt lisów i 5 szt saren.

Udział odstrzelonych zwierząt łownych w sezonie 2005/2006 w województwie warmińsko-mazurskim w relacji do kraju kształtował się następująco:

- 8,4 % dzików,
- 8,0 % saren,
- 7,3 % jeleni,
- 7,2 % kaczek,
- 6,0 % lisów,
- 4,7 % danieli,
- 1,6 % zajęcy,
- 0,4 % kuropatw,
- 0,3 % bażantów.

W łowieckim roku hodowlanym 2005/2006 ubytki wynikające z przyczyn innych niż odstrzał i odłów, np. z kłusownictwa, wypadków drogowych, drapieżnictwa itp. wynosiły: 1265 szt saren, 256 szt jeleni, 158 szt dzików, 12 szt łośi i 7 szt danieli.

TABL. 1. POWIERZCHNIA GRUNTÓW LEŚNYCH I LESISTOŚĆ
Stan w dniu 31 XII

WYSZCZEGÓLNIENIE	2002	2003	2004	2005	
				2002=100	
Powierzchnia gruntów leśnych w tys. ha	738,5	741,1	743,0	745,6	101,0
lasy ogółem.....	718,7	721,3	722,6	725,3	100,9
publiczne.....	684,3	686,4	687,4	688,0	100,5
własność Skarbu Państwa.....	681,3	683,3	684,1	684,7	100,5
w tym w zarządzie					
Lasów Państwowych	670,3	672,8	674,3	675,5	100,8
własność gmin	3,0	3,1	3,3	3,3	110,5
prywatne	34,4	34,9	35,2	37,2	108,2
grunty związane z gospodarką leśną.....	19,7	19,8	20,4	20,3	103,1
Lesistość w %	29,7	29,8	29,9	30,0	x

TABL. 2. POWIERZCHNIA LASÓW PRYWATNYCH
Stan w dniu 31 XII

WYSZCZEGÓLNIENIE	2002	2003	2004	2005	
				2002=100	
Ogółem w ha	34415	34928	35215	37224	108,2
w tym lasy ochronne.....	358	353	353	353	98,6
osób fizycznych	32306	32940	33256	35046	108,5
wspólnot gruntowych	105	16	16	19	18,1
spółdzielni	155	147	147	197	127,1
pozostałe	1849	1825	1795	1963	106,2
Udział w ogółem w %					
lasów ochronnych.....	1,0	1,0	1,0	0,9	x
z dokumentacją urzędzeniową	46,9	46,2	38,0	43,7	x

TABL. 3. POWIERZCHNIA LASÓW W ZARZĄDZIE LASÓW PAŃSTWOWYCH WEDŁUG WIEKU DRZEWOSTANÓW
Stan w dniu 1 I

WYSZCZEGÓLNIENIE	2002	2003	2004	2005	
				2002=100	
Ogółem w tys. ha	667,8	670,4	673,0	675,0	101,1
w tym zalesiona	663,4	665,2	665,5	664,0	100,1
drzewostany według klas wieku					
I (1-20 lat)	79,5	76,4	75,7	76,5	96,1
II (21-40 lat)	144,0	140,1	135,7	130,1	90,3
III (41-60 lat)	167,5	172,8	176,7	178,5	106,6
IV (61-80 lat).....	103,3	103,2	103,6	103,2	99,9
V i wyżej (81 lat i więcej)	150,1	152,2	153,1	154,7	103,0
klasa odnowienia, klasa do odnowienia i o budowie przerębowej.....	19,0	20,5	20,7	21,1	111,0

TABL. 3. POWIERZCHNIA LASÓW W ZARZĄDZIE LASÓW PAŃSTWOWYCH WEDŁUG WIEKU DRZEWOSTANÓW (dok.)

Stan w dniu 1 I

WYSZCZEGÓLNIENIE	2002	2003	2004	2005	
				2002=100	
Ogółem w odsetkach.....	100,0	100,0	100,0	100,0	x
w tym zalesiona	99,4	99,2	98,9	98,4	x
drzewostany według klas wieku					
I (1-20 lat)	11,9	11,4	11,2	11,3	x
II (21-40 lat)	21,6	20,9	20,2	19,3	x
III (41-60 lat)	25,2	25,7	26,2	26,5	x
IV (61-80 lat).....	15,5	15,4	15,4	15,3	x
V i wyżej (81 lat i więcej)	22,4	22,7	22,8	22,9	x
klasa odnowienia, klasa do odnowienia i o budowie przerębowej.....	2,8	3,1	3,1	3,1	x

Ź r ó d ł o: dane Biura Urządzenia Lasu i Geodezji Leśnej.

TABL. 4. POWIERZCHNIA LASÓW W ZARZĄDZIE LASÓW PAŃSTWOWYCH WEDŁUG SKŁADU GATUNKOWEGO DRZEWOSTANÓW

Stan w dniu 1 I

WYSZCZEGÓLNIENIE	2002	2003	2004	2005	
				2002=100	

W TYSIĄCACH HEKTARÓW

Sosna i modrzew	407,3	407,9	408,5	407,6	100,1
Świerk.....	56,2	56,2	56,1	57,2	101,8
Jodła i jedlica	0,1	0,1	0,1	0,1	100,0
Dąb, jesion, klon, jawor i wiąz .	57,9	58,9	59,9	61,0	105,4
Buk.....	24,6	24,9	25,4	25,8	104,8
Grab.....	2,0	2,0	2,1	2,2	107,8
Brzoza i robinia akacjowa.....	71,9	72,3	72,3	71,8	99,8
Olcha	42,9	43,1	43,6	43,9	102,3
Osika, lipa, wierzba i topola.....	4,9	5,0	5,0	5,5	111,2

W ODSETKACH POWIERZCHNI LASÓW

Sosna i modrzew	60,9	60,8	60,8	60,5	x
Świerk.....	8,4	8,4	8,3	8,5	x
Jodła i jedlica	0,0	0,0	0,0	0,0	x
Dąb, jesion, klon, jawor i wiąz .	8,7	8,8	8,9	9,0	x
Buk.....	3,7	3,7	3,8	3,8	x
Grab.....	0,3	0,3	0,3	0,3	x
Brzoza i robinia akacjowa.....	10,8	10,8	10,7	10,6	x
Olcha	6,4	6,4	6,5	6,5	x
Osika, lipa, wierzba i topola.....	0,8	0,8	0,7	0,8	x

Ź r ó d ł o: dane Biura Urządzenia Lasu i Geodezji Leśnej.

**TABL. 5. STRUKTURA POWIERZCHNI REZERWATÓW I LASÓW OCHRONNYCH
W ZARZĄDZIE LASÓW PAŃSTWOWYCH**
Stan w dniu 1 I

WYSZCZEGÓLNIENIE	2002	2003	2004	2005	
					różnica do 2002
Lasy ogółem w tys. ha	667,8	670,4	673,0	675,0	7,2
w tym w %					
rezerwaty	1,8	1,8	1,8	1,8	-
lasy ochronne razem	21,7	21,5	22,0	22,1	0,4
kategorie ochronności					
glebochronne	1,6	1,6	1,6	1,7	0,1
wodochronne	10,6	10,9	11,3	11,5	0,9
uzdrowiskowe	0,0	0,0	0,0	0,1	0,1
w strefie oddziaływania przemysłu	0,0	0,0	-	-	-
w miastach i wokół miast	3,5	3,5	3,4	4,0	0,5
obronne	1,8	1,8	1,8	1,8	-
ostoje zwierząt	1,6	1,6	1,7	1,8	0,2
na stałych powierzchniach badawczych	0,7	0,6	0,7	0,7	-
cenne pod względem przyrodniczym	1,2	1,2	1,2	0,2	-1,0
nasienne	0,3	0,3	0,3	0,3	-

Źródło: dane Biura Urządzenia Lasu i Geodezji Leśnej.

**TABL. 6. POWIERZCHNIA LASÓW OCHRONNYCH W ZARZĄDZIE LASÓW PAŃ-
STWOWYCH WEDŁUG KATEGORII OCHRONNOŚCI**
Stan w dniu 1 I

WYSZCZEGÓLNIENIE	2002	2003	2004	2005	
				w hektarach	
					2002=100
Ogółem	144553	144033	147566	149206	103,2
w tym					
Glebochronne	10398	10541	10794	11214	107,8
Wodochronne	70854	73007	75774	77867	109,9
Uzdrowiskowe	151	151	151	664	439,7
W strefie oddziaływania prze- mysłu	12	12	-	-	-
W miastach i wokół miast	23638	23638	22964	27220	115,2
Obronne	12207	12207	12218	12218	100,1
Ostoje zwierząt	10542	10549	11261	11947	113,3
Na stałych powierzchniach badawczych	4350	4350	4803	4516	103,8
Cenne pod względem przy- rodniczym	7726	7726	7747	1426	18,5
Nasienne	1840	1852	1854	2134	116,0

Źródło: dane Biura Urządzenia Lasu i Geodezji Leśnej.

TABL. 7. STRUKTURA POWIERZCHNI LASÓW W ZARZĄDZIE LASÓW PAŃSTWOWYCH WEDŁUG TYPÓW SIEDLISKOWYCH LASU

Stan w dniu 1 I

WYSZCZEGÓLNIENIE	2002	2003	2004	2005	
	w odsetkach				różnica do 2002
Ogółem	100,0	100,0	100,0	100,0	x
Typy siedliskowe lasu					
bory					
suchy	0,2	0,2	0,2	0,1	-0,1
świeży	18,7	18,7	16,8	15,9	-2,8
wilgotny	0,6	0,6	0,5	0,4	-0,2
bagienny	0,3	0,3	0,3	0,3	-
mieszany świeży	29,3	29,4	28,9	28,4	-0,9
mieszany wilgotny	2,6	2,6	2,5	2,3	-0,3
mieszany bagienny	0,7	0,7	0,8	0,9	0,2
lasy					-
mieszany świeży	20,0	20,0	21,3	22,3	2,3
mieszany wilgotny	1,3	1,3	1,6	1,6	0,3
mieszany bagienny	1,0	1,0	1,4	1,5	0,5
świeży	19,1	19,0	19,5	20,1	1,0
wilgotny	1,5	1,5	1,6	1,7	0,2
ols i ols górski	3,8	3,8	3,7	3,7	-0,1
ols jesionowy	0,9	0,9	0,9	0,8	-0,1

Źródło: dane Biura Urządzenia Lasu i Geodezji Leśnej.

TABL. 8. ZASOBY DRZEWNE NA PNIU W ZARZĄDZIE LASÓW PAŃSTWOWYCH WEDŁUG WIEKU DRZEWOSTANÓW

Stan w dniu 1 I

WYSZCZEGÓLNIENIE	2002	2003	2004	2005	
					2002=100
	W mln m ³				
Grubizna brutto (w korze)	158,4	157,8	161,7	166,5	105,1
	W m ³				
zasobność na 1 ha powierzchni zalesionej	239	237	243	250	104,6
	W mln m ³				
w tym na powierzchni zalesionej	158,3	157,7	161,4	166,3	105,0
I (1-20 lat)	1,1	1,1	1,1	1,1	95,1
II (21-40 lat)	20,8	19,8	19,6	19,5	93,7
III (41-60 lat)	43,3	44,0	46,3	48,1	111,0
IV (61-80 lat)	33,2	32,8	33,4	34,1	102,6
V i wyżej (81 lat i więcej)	56,0	56,2	57,2	58,6	104,6
klasa odnowienia, klasa do odnowienia i o budowie przerębowej	3,6	3,5	3,5	4,6	126,2
przestoje	0,3	0,3	0,3	0,4	155,8

**TABL. 8. ZASOBY DRZEWNE NA PNIE W ZARZĄDZIE LASÓW PAŃSTWOWYCH
WEDŁUG WIEKU DRZEWOSTANÓW (dok.)**

Stan w dniu 1 I

WYSZCZEGÓLNIENIE	2002	2003	2004	2005	
				2002=100	
W ODSETKACH					
Grubizna brutto (w korze)	100,0	100,0	100,0	100,0	x
w tym na powierzchni zalesionej	100,0	100,0	99,9	99,9	x
I (1-20 lat)	0,7	0,7	0,7	0,6	x
II (21-40 lat)	13,1	12,5	12,1	11,7	x
III (41-60 lat)	27,3	27,9	28,6	28,9	x
IV (61-80 lat)	21,0	20,8	20,7	20,5	x
V i wyżej (81 lat i więcej)	35,4	35,7	35,4	35,2	x
klasa odnowienia, klasa do odnowienia i o budowie przerębowej	2,3	2,2	2,2	2,7	x
przestoje	0,2	0,2	0,2	0,3	x

Ź r ó d ł o: dane Biura Urządzenia Lasu i Geodezji Leśnej.

**TABL. 9. ZASOBY DRZEWNE NA PNIE W ZARZĄDZIE LASÓW PAŃSTWOWYCH
WEDŁUG SKŁADU GATUNKOWEGO DRZEWOSTANÓW**

Stan w dniu 1 I

WYSZCZEGÓLNIENIE	2002	2003	2004	2005	
				2002=100	
GRUBIZNA BRUTTO W mln m ³					
Sosna i modrzew	107,5	107,0	110,1	113,8	105,9
Świerk	10,9	10,8	10,8	11,1	101,6
Jodła i jedlica	0,0	0,0	0,0	0,0	106,7
Dąb, jesion, klon, jawor i wiąz .	10,2	10,3	10,5	10,8	105,8
Buk	5,9	5,9	6,0	6,2	105,0
Grab	0,5	0,5	0,5	0,5	98,7
Brzoza i robinia akacjowa	14,1	14,0	14,2	14,3	101,4
Olcha	8,2	8,2	8,4	8,7	106,8
Osika, lipa, wierzba i topola	1,1	1,1	1,1	1,1	99,5
W ODSETKACH GRUBIZNY (BRUTTO)					
Sosna i modrzew	67,9	67,8	68,1	68,3	x
Świerk	6,9	6,8	6,7	6,7	x
Jodła i jedlica	0,0	0,0	0,0	0,0	x
Dąb, jesion, klon, jawor i wiąz .	6,5	6,5	6,5	6,5	x
Buk	3,7	3,7	3,7	3,7	x
Grab	0,3	0,4	0,3	0,3	x
Brzoza i robinia akacjowa	8,9	8,9	8,8	8,6	x
Olcha	5,1	5,2	5,2	5,2	x
Osika, lipa, wierzba i topola	0,7	0,7	0,7	0,7	x

Ź r ó d ł o: dane Biura Urządzenia Lasu i Geodezji Leśnej.

TABL. 10. STRUKTURA ZASOBÓW DRZEWNYCH NA PNIU W REZERWATACH I LASACH OCHRONNYCH W ZARZĄDZIE LASÓW PAŃSTWOWYCH WEDŁUG GRUP LASÓW I KATEGORII OCHRONNOŚCI
Stan w dniu 1 I

WYSZCZEGÓLNIENIE	2002	2003	2004	2005	
					różnica do 2002
Zasoby ogółem w mln m³	158,4	157,8	161,7	166,5	8,1
w tym w %					
rezerwaty	2,1	2,2	2,2	2,3	0,2
lasa ochronne razem	21,8	21,9	22,2	22,8	1,0
kategorie ochronności					
glebochronne	1,7	1,7	1,7	1,8	0,1
wodochronne	9,8	10,1	10,2	10,8	1,0
uzdrowiskowe	0,0	0,0	0,0	0,1	0,1
w strefie oddziaływania przemysłu	0,0	0,0	-	-	-
w miastach i wokół miast	3,7	3,7	3,9	4,6	0,9
obronne	2,1	2,1	2,0	2,0	-0,1
ostoje zwierząt	1,7	1,7	1,8	2,0	0,3
na stałych powierzchniach badawczych	0,8	0,8	0,8	0,8	-
cenne pod względem przyrodniczym	1,3	1,3	1,3	0,2	-1,1
nasienne	0,5	0,5	0,5	0,5	-

Źródło: dane Biura Urządzenia Lasu i Geodezji Leśnej.

TABL. 11. ODNOWIENIA I ZALESIENIA WEDŁUG FORM WŁASNOŚCI

WYSZCZEGÓLNIENIE	2002	2003	2004	2005	
	w hektarach				2002=100
OGÓŁEM					
Ogółem	6275	6432	6624	6530	104,1
lasa publiczne	5180	4807	6337	5049	97,5
Skarbu Państwa	5166	4790	6300	5007	96,9
w tym w zarządzie Lasów Państwowych	5161	4789	6298	4998	96,8
własność gmin	14	17	37	42	300,0
lasa prywatne	1095	1625	288	1481	135,3
w tym ZALESIENIA					
Ogółem	3607	3556	1730	2257	62,6
lasa publiczne	2651	2014	1569	859	32,4
Skarbu Państwa	2651	2013	1550	833	31,4
w tym w zarządzie Lasów Państwowych	2651	2013	1550	833	31,4
własność gmin	-	1	19	25	-
lasa prywatne	956	1542	162	1399	146,3

TABL. 12. ODNOWIENIA, ZALESIENIA I INNE PRACE HODOWLANE WYKONANE W LASACH PRYWATNYCH

WYSZCZEGÓLNIENIE	2002	2003	2004	2005		
	w hektarach				2002=100	
Odnowienia i zalesienia	1095	1625	288	1481	135,3	
odnowienia.....	139	83	126	82	59,0	
sztuczne.....	125	82	87	67	53,6	
zrębów na powierzchni otwartej ^a	83	75	72	58	69,9	
halizn i płazowin	42	7	15	9	21,4	
naturalne.....	14	1	39	15	107,1	
zalesienia użytków rolnych ^b i nieużytków	956	1542	162	1399	146,3	
Poprawki i uzupełnienia.....	44	51	53	64	145,5	
Pielęgnowanie lasu	902	1514	1508	1699	188,4	
w tym upraw i młodników	795	1507	1499	1661	208,9	
Powierzchnia trzebieży	1729	1508	1908	1804	104,3	

a Łącznie z odnowieniami pod osłoną drzewostanu. b Nieprzydatnych do produkcji rolnej, określonych w miejscowym planie zagospodarowania przestrzennego lub decyzji o warunkach zabudowy i zagospodarowania terenu.

TABL. 13. ZALESIENIA GRUNTÓW ROLNYCH WYKONANE W TRYBIE USTAWY O PRZEZNACZENIU GRUNTÓW ROLNYCH DO ZALESIENIA^a

WYSZCZEGÓLNIENIE	2002	2003	2004	2005	
				2002=100	
Łączny roczny limit zalesień ustalony w latach 2002-2003 w ha....	722	1452	2174	2174	x
Powierzchnia zalesień za jaką wypłacane są ekwiwalenty w ha	558	1370	1922	1924	344,8
Realizacja limitu w %	77,3	94,4	88,4	88,5	x
Środki przeznaczone na wypłaty ekwiwalentów w tys. zł.....	312	2062	3568	3723	12 razy

a Ustawa z dnia 8 VI 2001 r. o przeznaczeniu gruntów rolnych do zalesień (Dz.U. Nr 73, poz.764, z póź. zm.).

Ź r ó d ł o: dane Agencji Restrukturyzacji i Modernizacji Rolnictwa.

TABL. 14. ZADRZEWIENIA I POZYSKANIE DREWNA Z ZADRZEWIENI

WYSZCZEGÓLNIENIE	2002	2003	2004	2005	
				2002=100	
Powierzchnia produkcyjna szkótek w ha	22	23	23	22	100,0
Sadzenie w tys. sztuk					
drzewa	82,3	89,3	86,2	71,5	86,9
krzewy	42,1	46,2	25,3	22,7	53,9
w tym na gruntach prywatnych					
drzewa	54,8	59,0	57,0	35,5	64,8
krzewy	24,3	22,1	7,7	8,3	34,2
Pozyskanie drewna ^a (grubizny) w m ³ .	31377	37984	35043	36441	116,1
w tym: liściaste	28156	33353	31480	33098	117,6
wielkowymiarowe	9673	11034	10913	10994	113,7

a Dane szacunkowe; nie uwzględniono w danych o ogólnym pozyskaniu drewna (grubizny) z lasów.

TABL. 15. POZYSKANIE DREWNA (GRUBIZNY) WEDŁUG FORM WŁASNOŚCI

WYSZCZEGÓLNIENIE	2002	2003	2004	2005		
	w tys. m ³				2002=100	
Ogółem	3823,1	3442,4	3231,5	2953,1	77,2	
las publiczne	3785,4	3406,9	3189,1	2909,3	76,9	
Skarbu Państwa	3773,8	3398,0	3181,2	2901,6	76,9	
w tym Lasy Państwowe ^a	3766,3	3389,4	3171,4	2893,9	76,8	
własność gmin	11,7	8,9	7,9	7,7	65,9	
las prywatne.....	37,7	35,5	42,4	43,7	116,0	

a Grupowanie metodą według siedziby nadleśnictwa.

TABL. 16. POZYSKANIE DREWNA W LASACH PRYWATNYCH

WYSZCZEGÓLNIENIE	2002	2003	2004	2005		
	w m ³				2002=100	
Ogółem grubizna	37706	35483	42362	43735	116,0	
iglasta	24144	21113	23439	26308	109,0	
drewno dłużycowe	14091	13845	14305	14754	104,7	
stosowe.....	10053	7268	9134	11554	114,9	
liściasta	13562	14370	18923	17427	128,5	
drewno dłużycowe	6008	7144	10050	7492	124,7	
stosowe.....	7554	4226	8873	9935	131,5	

TABL. 17. POZYSKANIE DREWNA W LASACH PAŃSTWOWYCH

WYSZCZEGÓLNIENIE	2002	2003	2004	2005		
	w tys. m ³				2002=100	
Ogółem	3856,3	3500,2	3275,6	3005,7	77,9	
w tym grubizna	3766,3	3389,4	3171,4	2893,9	76,8	
iglasta	2856,4	2450,6	2225,0	2008,7	70,3	
w tym drewno wielkowi- miarowe ogólnego prze- znaczenia	963,1	819,7	907,5	857,2	89,0	
średniowymiarowe dłuży- cove	15,7	14,4	20,9	22,5	142,9	
do przerobu przemysł- owego stosowe	1681,8	1416,9	1180,7	1050,7	62,5	
liściasta	910,0	938,8	946,4	885,2	97,3	
w tym drewno wielkowi- miarowe ogólnego prze- znaczenia	253,2	259,0	279,3	270,6	106,9	
średniowymiarowe do przerobu przemysł- owego stosowe	450,1	469,4	476,1	432,7	96,1	

TABL. 18. POZYSKANIE DREWNA NA 100 HA POWIERZCHNI LASÓW WEDŁUG FORM WŁASNOŚCI

WYSZCZEGÓLNIENIE	2002	2003	2004	2005		
	w m ³				2002=100	
Ogółem (grubizna).....	531,9	477,2	447,2	407,2	76,6	
las publiczne	553,2	496,4	463,9	410,7	74,2	
w tym Skarbu Państwa	553,9	497,3	465,0	423,8	76,5	
w tym Lasy Państwowe	561,9	503,8	470,3	428,4	76,2	
las prywatne.....	109,6	101,6	120,3	117,5	107,2	

TABL. 19. ILOŚĆ I WARTOŚĆ SKUPU^a OWOCÓW, JAGÓD ORAZ GRZYBÓW LEŚNYCH^b WEDŁUG GATUNKÓW

WYSZCZEGÓLNIENIE	2002	2003	2004	2005	
				2002=100	
W TONACH					
Jagody	360	197	114	310	86,1
w tym borówka czernica	13	99	111	307	2361,5
Owoce leśne	263	496	290	441	167,7
w tym bez czarny	199	441	271	320	160,8
dzika róża	63	-	15	21	33,3
głóg	27	4	12	x
Grzyby	83	127	229	53	63,9
w tym kurki.....	39	59	141	33	84,6
borowiki.....	4	13	26	9	225,0
podgrzybki	21	29	38	9	42,9
W TYSIĄCACH ZŁOTYCH					
Ogółem	2677,5	2397,2	2987,9	3060,0	114,3
Jagody	1286,0	810,5	522,9	2298,3	178,7
Owoce leśne	212,9	362,0	201,0	354,5	166,5
Grzyby	1178,6	1224,7	2264,0	407,2	34,5

a Grupowanie metodą według siedziby dostawcy. b Dotyczy owoców, jagód i grzybów leśnych świeżych.

TABL. 20. POWIERZCHNIA GRUNTÓW LEŚNYCH WYŁĄCZONA Z PRODUKCJI LEŚNEJ NA CELE NIELEŚNE^a

WYSZCZEGÓLNIENIE	2002	2003	2004	2005		
	w hektarach				2002=100	
Ogółem	2,63	5,39	4,88	17,42	662,4	
w tym grunty prywatne.....	0,52	0,90	1,86	3,72	715,4	
kierunki wyłączenia						
użytki kopalne.....	-	-	1,86	11,51	-	
tereny przemysłowe.....	-	-	-	0,83	-	
komunikacyjne.....	1,80	3,29	2,02	4,76	264,4	
osiedlowe	0,30	1,85	0,19	0,07	23,3	
pozostałe kierunki.....	0,53	0,25	0,81	0,25	47,2	

a W trybie obowiązujących przepisów prawnych o ochronie gruntów rolnych i leśnych.

Ź r ó d ł o: dane Ministerstwa Środowiska.

TABL. 21. LICZBA I POWIERZCHNIA POŻARÓW LASÓW^a WEDŁUG PRZYCZYŃ POWSTANIA

WYSZCZEGÓLNIENIE	2002	2003	2004	2005	
				2002=100	
Liczba pożarów lasów.....	326	421	134	263	80,7
kraj=100.....	3,4	2,5	1,9	2,2	x
liczba pożarów według przy- czyn powstania					
podpalenia	148	182	71	137	92,6
nieostrożność nieletnich	6	5	2	2	33,3
dorosłych.....	96	126	41	64	66,7
wylądowania atmosferyczne ..	2	2	1	1	50,0
wady urządzeń technicz- nych i nieprawidłowa eksploatacja.....	1	-	-	-	-
wady środków transportu i ich nieprawidłowa eksplo- atacja	-	-	-	-	-
pozostałe	8	9	3	6	75,0
nieustalone	65	97	16	53	81,5
Powierzchnia pożarów lasów w ha.....	245,42	488,50	96,98	181,59	74,0
kraj=100.....	4,8	2,8	2,6	3,1	x
według przyczyn powstania w ha					
podpalenia	105,00	312,80	53,28	100,31	95,5
nieostrożność nieletnich	0,15	0,40	6,30	0,23	153,3
dorosłych.....	94,61	98,23	27,15	23,43	24,8
wylądowania atmosferyczne ..	0,16	0,11	0,01	0,01	6,3
wady urządzeń technicznych i nieprawidłowa eksploatacja	0,06	-	-	-	-
wady środków transportu i ich nieprawidłowa eksplo- atacja	-	-	-	-	-
pozostałe	7,55	12,99	2,00	0,64	8,5
nieustalone	37,89	63,97	8,24	56,97	150,4
Przeciętna powierzchnia objęta jednym pożarem w ha.....	0,75	1,16	0,72	0,69	92,0

a Dane według ewidencji zgłoszeniowej.

Ź r ó d ł o: dane Komendy Głównej Państwowej Straży Pożarnej.

TABL. 22. OBIEKTY I OBSZARY O SZCZEGÓLNYCH WALORACH PRZYRODNICZYCH PRAWNIE CHRONIONE^a

Stan w dniu 31 XII

WYSZCZEGÓLNIENIE	2002	2003	2004	2005	
					2002=100
Liczba obiektów					
Rezerваты ^b	100	102	102	102	102,0
Parki krajobrazowe ^b	6	6	6	6	100,0
Obszary chronionego krajo- brazu.....	28	65	65	65	232,1
Użytki ekologiczne	266	266	97	97	36,5
Stanowiska dokumentacyjne ...	1	1	1	1	100,0
Zespoły przyrodniczo -krajobrazowe	8	8	8	8	100,0
Pomniki przyrody	2291	2291	2418	2432	106,2
w tym wprowadzone uchwałą rady gminy	146	146	141	156	106,8
Powierzchnia obiektów chronionych w ha	1297620	1115607	1118802	1118802	86,2
w % powierzchni wojewódz- twa	53,6	46,1	46,2	46,2	x
na 1 mieszkańca w m ²	9084	7808	7831	7831	86,2
Rezerваты ^b w ha	28502	29817	29817	29817	104,6
Parki krajobrazowe ^{bc} w ha	140208	140208	140089	140089	99,9
Obszary chronionego krajo- brazu ^c w ha	1111614	928286	925563	925563	83,3
Użytki ekologiczne w ha	4176	4176	3048	3048	73,0
Stanowiska dokumentacyjne w ha	2	2	2	2	100,0
Zespoły przyrodniczo -krajobrazowe w ha	13118	13118	20283	20283	154,6

a Łącznie z obiektami utworzonymi na mocy uchwały rady gminy. b Bez otuliny. c Bez rezerwatów i pozostałych form ochrony przyrody położonych na terenie parków krajobrazowych i obszarów chronionego krajobrazu.

TABL. 23. REZERWATY PRZYRODY WEDŁUG RODZAJÓW
Stan w dniu 31 XII

WYSZCZEGÓLNIENIE	2002	2003	2004	2005	
					2002=100
Liczba obiektów	100	102	102	102	102,0
Powierzchnia w ha	28502	29817	29817	29817	104,6
w % powierzchni geograficznej	1,18	1,23	1,23	1,23	x
przeciętna powierzchnia 1 obiektu w ha	285	292	292	292	102,5
w tym rezerwatów ścisłych w ha	131	131	131	131	100,0
w % powierzchni rezerwa- tów ogółem	0,5	0,4	0,4	0,4	x
Powierzchnia rezerwatów według rodzajów w ha					
faunistycznych	13360	13542	13542	13542	101,4
krajobrazowych	7876	7876	7876	7876	100,0
leśnych	4920	4920	4920	4920	100,0
torfowiskowych	631	1764	1764	1764	279,6
florystycznych	229	229	229	229	100,0
wodnych	1451	1451	1451	1451	100,0
stepowych	12	12	12	12	100,0
przyrody nieożywionej	24	24	24	24	100,0

TABL. 24. PARKI KRAJOBRAZOWE WEDŁUG KATEGORII GRUNTÓW
Stan w dniu 31 XII

WYSZCZEGÓLNIENIE	2002	2003	2004	2005	
					2002=100
Liczba obiektów	6	6	6	6	100,0
Powierzchnia parków krajo- brazowych w ha	145425	145425	145425	145425	100,0
w % powierzchni geograficznej	6,01	6,01	6,01	6,01	x
w tym powierzchnia w ha					
lasów	78200	78200	78200	78200	100,0
użytków rolnych	37095	37095	37095	37095	100,0
wód	24405	24405	24405	24405	100,0
pozostałe formy ochrony przy- rody w ha	5217	5217	5336	5336	102,3
Strefa ochronna parku kra- jobrazowego w ha	84551	84551	84551	84551	100,0

**TABL. 25. OBSZARY CHRONIONEGO KRAJOBRAZU WPROWADZONE
ROZPORZĄDZENIEM WOJEWODY I UCHWAŁĄ RADY GMINY**
Stan w dniu 31 XII

WYSZCZEGÓLNIENIE	2002	2003	2004	2005	
					2002=100
Liczba obiektów	28	65	65	65	232,1
w tym wprowadzone uchwałą rady gminy	-	-	-	-	-
Powierzchnia w ha	1135621	949563	949563	949563	83,6
w tym wprowadzone uchwałą rady gminy	-	-	-	-	-
w % powierzchni ogólnej	46,9	39,2	39,3	39,2	x
w tym według kategorii grun- tów w ha					
lasy	427755
użytki rolne	538853
pozostałe formy ochrony przyrody w ha	24007	21278	24001	24001	100,0

**TABL. 26. POMNIKI PRZYRODY WPROWADZONE ROZPORZĄDZENIEM WOJEWODY
I UCHWAŁĄ RADY GMINY**
Stan w dniu 31 XII

WYSZCZEGÓLNIENIE	2002	2003	2004	2005	
					2002=100
Ogółem	2291	2291	2418	2432	106,2
w tym wprowadzone uchwałą rady gminy	146	146	141	156	106,8
Pojedyncze drzewa	1844	1843	1750	1762	95,6
Grupy drzew	255	255	361	363	142,4
Aleje	55	55	90	90	163,6
Głazy narzutowe	131	90	209	209	159,5
Skalki, grotty, jaskinie i inne	6	48	8	8	133,3

**TABL. 27. INDYWIDUALNE FORMY OCHRONY PRZYRODY WPROWADZONE ROZPO-
RZĄDZENIEM WOJEWODY I UCHWAŁĄ RADY GMINY**
Stan w dniu 31 XII

WYSZCZEGÓLNIENIE	2002	2003	2004	2005	
					2002=100
Użytki ekologiczne obiekty ...	266	266	97	97	36,5
w tym wprowadzone uchwałą rady gminy	16	16	16	16	100,0
powierzchnia w ha	4176	4176	3048	3048	73,0
Stanowiska dokumentacyjne obiekty	1	1	1	1	100,0
w tym wprowadzone uchwałą rady gminy	-	-	-	-	-
powierzchnia w ha	2	2	2	2	100,0
Zespoły przyrodniczo -krajoznawcze obiekty	8	8	8	8	100,0
w tym wprowadzone uchwałą rady gminy	-	-	-	-	-
powierzchnia w ha	13118	13118	20283	20283	154,6

TABL. 28. **STAN LICZEBNY^a WAŻNIEJSZYCH ZWIERZĄT CHRONIONYCH**
Stan w dniu 31 XII

WYSZCZEGÓLNIENIE	2002	2003	2004	2005	
	w sztukach				2002=100
Żubry.....	65	65	69	57	87,7
stada wolne	65	65	68	56	86,2
w ośrodkach zamkniętych	-	-	1	1	-
w ogrodach zoologicznych ...	-	-	1	1	-
w ośrodkach hodowli	-	-	-	-	-
Bobry	4500	4500	5000	5000	111,1
Wilki	60	60	70	70	116,7
Cietrzewie	425	425	450	400	94,1
Rysie.....	10	10	10	10	100,0

a Dane szacunkowe.

Ź r ó d ł o: dane Ministerstwa Środowiska.

TABL. 29. **POWIERZCHNIA LASÓW OCHRONNYCH**

WYSZCZEGÓLNIENIE	2002	2003	2004	2005	
				2002=100	
Ogółem w ha	146531	146037	149754	151394	103,3
W zarządzie Lasów Państwo- wych ^a	144553	144033	147566	149206	103,2
w tym					
glebochronne	10398	10541	10794	11214	107,8
wodochronne	70854	73007	75774	77867	109,9
w strefie oddziaływania prze- mysłu	12	12	-	-	-
w miastach i wokół miast.....	23638	23638	22964	27220	115,2
Lasy prywatne ^b	358	353	353	353	98,6
Lasy gminne ^b	1620	1651	1835	1835	113,3
w tym w miastach i wokół miast	1610	1642	1826	1826	113,4
Udział lasów ochronnych w powierzchni lasów ogó- łem w %.....	20,4	20,2	20,7	20,9	x

a Stan w dniu 1 I. b Stan w dniu 31 XII.

**TABL. 30. KOŁA I CZŁONKOWIE POLSKIEGO ZWIĄZKU ŁOWIECKIEGO
ORAZ OBWODY ŁOWIECKIE W ŁOWIECKIM ROKU HODOWLANYM^a**
Stan w dniu 31 III

WYSZCZEGÓLNIENIE	2002/2003	2003/2004	2004/2005	2005/2006	
					2002/2003 =100
Koła łowieckie^b	123	124	89	89	72,4
Członkowie^c	6259	6329	4915	6455	103,1
Obwody łowieckie	335	335	329	330	98,5
powierzchnia w tys. ha	2143,7	2006,4	2012,5	2022,7	94,4
w tym na gruntach leśnych...	557,1	557,1	571,6	567,8	101,9
udział gruntów leśnych w po- wierzchni obwodów łowiec- kich w %	26,0	27,8	28,4	28,1	x

a Liczonym od 1 IV danego roku do 31 III roku następnego. b Grupowanie metodą według siedziby koła łowieckiego. c Grupowanie metodą według siedziby zamieszkania członka.

Ź r ó d ł o: dane Zarządu Głównego Polskiego Związku Łowieckiego.

TABL. 31. POGŁOWIE^a I ODSTRZAŁ^b WAŻNIEJSZYCH ZWIERZĄT ŁOWNYCH

WYSZCZEGÓLNIENIE	2002	2003	2004	2005	
					2002=100
Pogłowie w sztukach					
Łosie	293	442	543	583	199,0
Daniele.....	587	822	873	880	149,9
Muflony	43	48	11	51	118,6
Pogłowie w tys. sztuk					
Jelenie	10,9	12,7	12,4	13,2	121,1
Sarny	45,7	52,9	52,4	51,2	112,0
Dziki	13,9	17,4	16,4	15,9	114,4
Lisy	11,1	14,6	15,6	16,0	144,1
Zające	15,3	19,6	17,6	18,5	120,9
Bażanty.....	2,9	2,4	2,4	3,4	117,2
Kuropatwy.....	6,3	9,2	8,8	8,6	136,5
Odstrzał zwierząt w sztukach					
Łosie	-	-	-	-	-
Daniele.....	118	135	138	156	132,2
Muflony	1	2	-	-	-
Jelenie	3023	2975	2978	2989	98,9
Sarny	13948	13701	13251	11843	84,9
Dziki	14107	12855	12135	11584	82,1
Lisy	6272	6628	8231	9782	156,0
Zające	1739	878	766	474	27,3
Bażanty.....	286	333	261	346	121,0
Kuropatwy.....	146	112	111	67	45,9
Kaczki ^c	8530	7751	7365	7290	85,5

a Dane szacunkowe; stan w dniu 31 III; dane nie obejmują ośrodków hodowlanych zwierzyny zarządzanych przez Lasy Państwowe. b Dane dotyczą łowieckiego roku hodowlanego liczonego od 1 IV danego roku do 31 III roku następnego. c Dane dotyczą wyłącznie obwodów wydzierżawionych.

Ź r ó d ł o: dane Ministerstwa Środowiska, Zarządu Głównego Polskiego Związku Łowieckiego i Agencji Nieruchomości Rolnych.

TABL. 32. PRACUJĄCY W LEŚNICTWIE^a
Stan w dniu 31 XII

WYSZCZEGÓLNIENIE	2002	2003	2004	2005		
	w osobach				2002=100	
Ogółem	4707	4614	4330	4406	93,6	
Sektor publiczny	2468	2383	2397	2368	95,9	
Sektor prywatny	2239	2231	1933	2038	91,0	

a Według faktycznego miejsca pracy.

TABL. 33. POSZKODOWANI W WYPADKACH PRZY PRACY^a W LEŚNICTWIE WEDŁUG WYDARZEŃ POWODUJĄCYCH WYPADKI

WYSZCZEGÓLNIENIE	2002	2003	2004	2005		
	w osobach				2002=100	
Ogółem	35	45	44	38	108,6	
w tym wydarzenia						
upadek osób	9	23	16	.	.	
w tym do zagłębień	3	2	3	.	.	
uderzenie lub przygniecenie przez czynniki materialne przemieszczane	7	2	3	16	228,6	
maszyny, urządzenia, narzędzia oraz spadające czynniki materialne	8	12	11	5	62,5	
uderzenie o nieruchome czynniki materialne	-	3	1	8	-	
zderzenie się z ostrymi czynnikami materialnymi	-	2	2	2	-	
działanie szkodliwych substancji chemicznych i innych czynników materialnych	1	1	3	-	-	
pożar, wybuch, działanie sił przyrody oraz awarie czynnika materialnego	1	-	1	.	.	
nagle wypadki medyczne	1	-	-	.	.	

a Zgłoszone w danym roku.

TABL. 34. PRZYCZYNY WYPADKÓW PRZY PRACY W LEŚNICTWIE

WYSZCZEGÓLNIENIE	2002	2003	2004	2005		
	w osobach				2002=100	
Ogółem	58	57	67	62	106,9	
niewłaściwy stan czynnika materialnego	2	7	5	4	200,0	
niewłaściwa organizacja pracy	1	-	3	3	300,0	
stanowiska pracy	4	1	3	2	50,0	
brak lub niewłaściwe posługiwanie się czynnikiem materialnym	6	4	10	10	166,7	
nieużywanie sprzętu ochronnego	-	-	1	3	-	
niewłaściwe samowolne zachowanie się pracownika	7	7	5	4	57,1	
niewłaściwy stan psychofizyczny pracownika	4	4	3	2	50,0	
inne przyczyny	34	34	37	34	100,0	

TABL. 35. PRZECIĘTNE ZATRUDNIENIE^a I MIESIĘCZNE WYNAGRODZENIA BRUTTO W LEŚNICTWIE

WYSZCZEGÓLNIENIE	2002	2003	2004	2005	
					2002=100
Przeciętne zatrudnienie w osobach	3821	3665	3713	3753	98,2
pracownicy na stanowiskach ^b					
robotniczych	1155	1018	1129	1157	100,2
nierobotniczych.....	2140	2085	2090	2093	97,8
Przeciętne miesięczne wynagrodzenie brutto w zł	2482,26	2511,54	2678,54	3101,90	125,0
pracownicy na stanowiskach ^b					
robotniczych	1684,34	1654,24	1634,37	1721,92	102,2
nierobotniczych.....	3301,57	3320,60	3647,91	4361,45	132,1

a Bez osób zatrudnionych za granicą. b Bez podmiotów gospodarczych o liczbie pracujących do 9 osób.

TABL. 36. WYDATKI Z BUDŻETU WOJEWODY^a NA LEŚNICTWO

WYSZCZEGÓLNIENIE	2002	2003	2004	2005	
				w tys. zł	
					2002=100
Ogółem	166	166	-	-	-
Dotacje i subwencje.....	166	166	-	-	-
Wydatki bieżące jednostek budżetowych.....	-	-	-	-	-

a Dane GUS na podstawie sprawozdawczości Ministerstwa Finansów.

TABL. 37. DOCHODY BUDŻETÓW GMIN^a Z TYTUŁU PODATKU LEŚNEGO

WYSZCZEGÓLNIENIE	2002	2003	2004	2005	
					2002=100
Ogółem w tys. zł	11253	10594	10652	12301	109,3
Polska=100.....	10,1	8,9	9,0	9,0	x
Lokata województwa	1	2	2	2	x

a Dane GUS na podstawie sprawozdawczości Ministerstwa Finansów; łącznie z dochodami gmin z tytułu podatku leśnego, mających również status miasta na prawach powiatu.

TABL. 38. ZUŻYCIE WYROBÓW PRZEMYSŁU DRZEWNEGO I PAPIERNICZEGO

WYSZCZEGÓLNIENIE	2002	2003	2004	2005	
				2002=100	
Zużycie					
tarcicy w tys. m ³	189,9	285,1	301,0	415,1	218,6
w tym iglastej	124,6	180,4	200,7	273,5	219,5
plyt pilśniowych w tys. m ²	5310,1	8262,1	9006,2	9518,2	179,2
w tym twardych	1668,8	2515,4	2030,1	757,5	45,4
plyt wiórowych w m ³	295633	417140	499298	477582	161,5
papiery i tektury w tonach	38281	46006	55496	66742	174,3
Udział w zużyciu krajowym w %					
tarcicy	7,5	7,6	7,6	9,0	x
w tym iglastej	6,4	6,6	6,5	7,5	x
plyt pilśniowych	8,4	7,3	6,4	4,3	x
w tym twardych	5,9	5,1	3,2	1,0	x
plyt wiórowych	12,9	12,7	13,2	13,8	x
papiery i tektury	1,3	1,4	1,4	1,5	x

TABL. 39. NAKŁADY INWESTYCYJNE^a W LEŚNICTWIE (ceny bieżące)

WYSZCZEGÓLNIENIE	2002	2003	2004	2005	
				2002=100	
Ogółem w tys. zł	7865	21765	34667	60545	769,8
Sektor publiczny	7410	15097	31641	59160	798,4
Sektor prywatny	455	6668	3026	1385	304,4
Polska=100	9,9	10,6	7,3	11,0	x

a Według lokalizacji inwestycji.

TABL. 40. WARTOŚĆ BRUTTO ŚRODKÓW TRWAŁYCH^a W LEŚNICTWIE (bieżące ceny ewidencyjne)
 Stan w dniu 31 XII

WYSZCZEGÓLNIENIE	2002	2003	2004	2005	
				2002=100	
Ogółem w tys. zł	367447	351178	368560	419533	114,2
Sektor publiczny	347713	327322	338368	387854	111,5
Sektor prywatny	19734	23856	30192	31679	160,5
Polska=100	7,7	7,6	7,9	8,3	x

a Grupowanie metodą jednostek lokalnych rodzaju działalności.

TABL. 41. POWIERZCHNIA GRUNTÓW LEŚNYCH I LESISTOŚĆ WEDŁUG POWIATÓW I GMIN

Stan w dniu 31 XII

WYSZCZEGÓLNIENIE	Grunty leśne ogółem	W tym lasy	Grunty leśne publiczne				Grunty leśne prywatne	Lesistość w %
			razem	własność Skarbu Państwa	w tym w zarządzie Lasów Państwowych	własność gmin		
w hektarach								
WOJEWÓDZTWO..... 2002	738453	718730	704039	700909	689910	3130	34414	29,7
2005	745608	725271	708383	704999	695681	3384	37225	30,0
POWIATY:								
BARTOSZYCKI..... 2002	27666	27024	26658	26550	25841	108	1008	20,7
2005	28525	27882	27419	27311	26789	109	1105	21,3
Miasta								
Bartoszyce..... 2002	59	59	58	-	-	58	1	5,3
2005	59	59	58	-	-	58	1	5,3
Biszynek 2002	-	-	-	-	-	-	-	-
2005	-	-	-	-	-	-	-	-
Górowo Iławeckie 2002	25	22	25	18	18	7	-	6,7
2005	24	22	24	17	17	7	-	6,7
Sępapol 2002	2	2	1	-	-	1	1	0,4
2005	2	2	1	-	-	1	1	0,5
Wieś								
Bartoszyce..... 2002	7022	6856	6536	6507	6334	29	486	16,0
2005	7140	6972	6615	6586	6478	29	525	16,3
Biszynek 2002	2064	2022	1948	1947	1942	1	116	10,0
2005	2064	2023	1946	1945	1942	1	118	10,0
Górowo Iławeckie 2002	14077	13767	13805	13795	13341	9	272	33,1
2005	14778	14470	14446	14437	14082	9	332	34,8
Sępapol 2002	4418	4296	4286	4283	4206	3	132	17,8
2005	4457	4334	4329	4326	4270	3	128	17,9
BRANIEWSKI 2002	28456	27871	27926	27851	27696	75	530	23,1
2005	29487	28920	28836	28761	28523	75	651	24,0
Miasta								
Braniewo..... 2002	5	5	4	-	-	4	1	0,4
2005	5	5	4	-	-	4	1	0,4
Frombork 2002	30	30	28	14	12	14	2	3,9
2005	33	33	30	17	14	14	3	4,3
Pieniężno..... 2002	32	32	32	32	32	1	-	8,4
2005	32	32	32	32	32	1	-	8,4
Wieś								
Braniewo..... 2002	7145	7016	7041	7038	6914	3	104	22,9
2005	7588	7451	7453	7450	7291	3	135	24,3
Frombork 2002	2617	2580	2578	2576	2571	2	39	21,8
2005	2678	2637	2616	2615	2610	2	62	22,3
Lelkowo 2002	4705	4614	4588	4550	4546	38	117	23,3
2005	4913	4826	4746	4708	4690	38	167	24,4
Pieniężno..... 2002	5451	5339	5314	5312	5307	3	137	22,5
2005	5671	5590	5511	5509	5480	3	160	23,5
Płoskinia 2002	4708	4592	4651	4648	4639	3	57	26,7
2005	4797	4676	4739	4736	4716	3	59	27,2
Wilczęta 2002	3763	3665	3690	3681	3675	9	73	24,8
2005	3769	3671	3705	3696	3690	9	65	24,8

TABL. 41. POWIERZCHNIA GRUNTÓW LEŚNYCH I LESISTOŚĆ WEDŁUG POWIATÓW I GMIN (cd.)
Stan w dniu 31 XII

WYSZCZEGÓLNIENIE	Grunty leśne ogółem	W tym lasy	Grunty leśne publiczne				Grunty leśne prywatne	Lesistość w %
			razem	własność Skarbu Państwa	w tym w zarządzie Lasów Państwowych	własność gmin		
DZIAŁDOWSKI 2002	27662	26933	25044	25008	24780	35	2618	27,9
2005	27675	26963	24520	24483	24272	37	3155	28,3
Miasta								
Działdowo 2002	58	57	44	44	44	-	14	5,1
2005	60	60	44	44	44	1	16	5,4
Lidzbark 2002	89	87	86	64	64	22	3	15,2
2005	90	87	87	65	65	22	3	15,3
Wieś								
Działdowo 2002	4833	4748	4449	4449	4377	0	384	17,4
2005	4856	4769	4433	4432	4378	1	423	17,5
Iłowo-Osada 2002	4015	3917	3582	3574	3554	8	433	34,3
2005	3415	3343	3058	3050	3032	8	357	32,4
Lidzbark 2002	11941	11542	10907	10902	10838	5	1034	46,2
2005	12192	11790	10897	10892	10829	5	1295	47,2
Płońnica 2002	3077	3016	2674	2674	2626	-	403	18,5
2005	3231	3170	2684	2684	2642	-	546	19,4
Rybno 2002	3649	3566	3302	3302	3278	-	347	24,2
2005	3831	3744	3316	3316	3282	-	515	25,4
ELBLĄSKI..... 2002	26042	25435	25164	25032	24571	132	878	17,8
2005	26456	25851	25522	25391	24948	131	934	18,1
Miasta								
Młynary 2002	3	3	3	-	-	3	-	1,1
2005	0	-	0	0	0	-	-	-
Pasłęk 2002	36	36	33	2	2	31	3	3,1
2005	36	36	33	2	2	31	3	3,1
Tolkmicko..... 2002	-	-	-	-	-	-	-	-
2005	-	-	-	-	-	-	-	-
Wieś								
Elbląg..... 2002	1733	1693	1660	1645	1607	15	73	8,8
2005	1780	1741	1704	1687	1641	17	76	9,1
Godkowo..... 2002	3445	3358	3327	3323	3284	4	118	20,1
2005	3584	3497	3454	3451	3368	4	130	21,0
Gronowo Elbląskie..... 2002	3	3	2	1	1	1	1	0,0
2005	4	4	3	2	1	1	1	0,0
Markusy 2002	601	596	596	596	378	-	5	5,5
2005	473	467	468	468	378	-	5	4,3
Milejewo..... 2002	2539	2487	2447	2439	2436	8	92	26,0
2005	2554	2502	2463	2455	2451	8	91	26,2
Młynary 2002	6025	5873	5796	5760	5690	36	229	38,1
2005	6104	5952	5874	5838	5752	36	230	38,6
Pasłęk 2002	3954	3865	3734	3712	3645	22	220	15,3
2005	4071	3983	3841	3819	3744	22	230	15,7
Rychliki 2002	2422	2364	2341	2339	2333	2	81	18,0
2005	2545	2487	2437	2435	2398	2	108	18,9
Tolkmicko..... 2002	5283	5160	5227	5217	5197	10	56	23,1
2005	5305	5182	5245	5235	5214	10	60	23,2

TABL. 41. POWIERZCHNIA GRUNTÓW LEŚNYCH I LESISTOŚĆ WEDŁUG POWIATÓW I GMIN (cd.)
Stan w dniu 31 XII

WYSZCZEGÓLNIENIE	Grunty leśne ogółem	W tym lasy	Grunty leśne publiczne				Grunty leśne prywatne	Lesistość w %
			razem	wła- sność Skar- bu Pań- stwa	w tym w za- rządzie Lasów Pań- stwowych	wła- sność gmin		
w hektarach								
EŁCKI..... 2002	24736	24186	22357	22300	21066	57	2379	21,8
2005	24745	24207	22081	22024	21154	57	2664	21,8
Miasta								
Ełk..... 2002	78	77	74	49	49	25	4	3,6
2005	79	78	75	50	50	25	4	3,7
Wieś								
Ełk..... 2002	10139	9875	9316	9303	8784	13	823	26,1
2005	10238	9972	9343	9331	8877	12	895	26,3
Kalinowo..... 2002	5469	5364	4926	4926	4472	0	543	18,8
2005	5385	5283	4744	4744	4483	0	641	18,5
Prostki..... 2002	5555	5445	4871	4854	4730	17	684	23,6
2005	5520	5410	4807	4789	4686	18	713	23,5
Stare Juchy..... 2002	3495	3425	3170	3168	3031	2	325	17,4
2005	3522	3462	3111	3109	3057	2	411	17,6
GIŻYCKI..... 2002	28720	27994	27642	27547	27297	95	1078	25,0
2005	29003	28208	27771	27677	27463	94	1232	25,2
Miasta								
Giżycko..... 2002	114	114	92	35	23	57	22	8,2
2005	114	114	92	35	23	57	22	8,2
Ryn 2002	-	-	-	-	-	-	-	-
2005	-	-	-	-	-	-	-	-
Wieś								
Giżycko..... 2002	4617	4506	4237	4219	4192	18	380	15,6
2005	4692	4577	4277	4259	4234	18	415	15,8
Krukłanki..... 2002	11141	10820	11040	11033	11032	7	101	53,8
2005	11192	10834	11069	11063	11063	6	123	53,9
Miłki 2002	2701	2646	2519	2514	2483	5	182	15,6
2005	2762	2699	2565	2560	2532	5	197	15,9
Ryn 2002	5010	4886	4814	4811	4725	3	196	23,6
2005	5039	4905	4842	4839	4754	3	197	23,7
Wydminy..... 2002	5137	5023	4940	4934	4841	6	197	21,5
2005	5205	5080	4927	4921	4857	6	278	21,8
GOŁDAPSKI..... 2002	24778	24177	22505	22438	21422	67	2273	31,3
2005	24866	24237	22292	22213	21554	78	2575	31,4
Miasta								
Gołdap..... 2002	424	411	418	386	386	33	6	23,9
2005	413	409	407	375	375	32	6	23,8
Wieś								
Banie Mazurskie..... 2002	6637	6464	6369	6366	6175	3	268	31,5
2005	6683	6513	6382	6378	6216	4	301	31,8
Dubeninki..... 2002	8439	8203	7855	7842	7805	14	584	40,0
2005	8495	8221	7895	7883	7856	12	600	40,1
Gołdap..... 2002	9278	9099	7863	7845	7057	18	1415	26,4
2005	9276	9095	7607	7577	7107	30	1669	26,4

TABL. 41. POWIERZCHNIA GRUNTÓW LEŚNYCH I LESISTOŚĆ WEDŁUG POWIATÓW I GMIN (cd.)
Stan w dniu 31 XII

WYSZCZEGÓLNIENIE	Grunty leśne ogółem	W tym lasy	Grunty leśne publiczne				Grunty leśne prywatne	Lesistość w %
			razem	własność Skarbu Państwa	w tym w zarządzie Lasów Państwowych	własność gmin		
ŁŁAWSKI 2002	36837	35711	35224	35145	34965	79	1613	25,8
2005	37301	36260	35260	35172	35024	89	2040	26,2
Miasta								
Łława 2002	306	298	295	262	262	33	11	13,6
2005	303	301	299	260	260	39	4	13,8
Kisielice 2002	2	1	2	2	2	-	-	0,3
2005	2	2	1	1	1	-	1	0,5
Lubawa 2002	4	4	-	-	-	-	4	0,2
2005	621	607	615	615	615	-	6	36,1
Susz 2002	157	145	157	154	154	3	-	21,7
2005	149	146	149	146	146	3	0	21,9
Zalewo 2002	7	7	7	6	6	1	-	0,8
2005	7	7	7	6	6	1	0	0,8
Wieś								
Łława 2002	18265	17632	17989	17966	17945	22	276	41,6
2005	18319	17701	17910	17888	17871	22	409	41,8
Kisielice 2002	2203	2148	2082	2079	2061	3	121	12,7
2005	2254	2211	2081	2081	2063	-	173	13,1
Lubawa 2002	3092	3036	2258	2245	2237	13	834	12,8
2005	2649	2607	1642	1630	1622	13	1007	11,0
Susz 2002	7722	7491	7625	7624	7558	1	97	29,7
2005	7852	7655	7689	7686	7639	3	163	30,3
Zalewo 2002	5081	4949	4811	4807	4740	4	270	20,1
2005	5145	5024	4868	4860	4801	8	277	20,4
KĘTRZYŃSKI..... 2002	19670	19168	19034	18973	18237	61	637	15,8
2005	20022	19474	19348	19287	18654	61	673	16,1
Miasta								
Kętrzyn 2002	12	12	12	2	2	10	-	1,1
2005	12	12	12	2	2	10	0	1,1
Korsze 2002	3	3	3	-	-	3	-	0,7
2005	3	3	3	-	-	3	-	0,7
Reszel 2002	7	7	7	-	-	7	-	1,8
2005	7	7	7	-	-	7	-	1,8
Wieś								
Barciany 2002	2479	2414	2382	2381	2245	1	97	8,2
2005	2467	2402	2350	2349	2278	1	118	8,2
Kętrzyn 2002	5897	5768	5722	5721	5516	1	175	20,2
2005	6020	5870	5839	5838	5668	1	181	20,5
Korsze 2002	3562	3466	3449	3417	3314	32	113	14,1
2005	3586	3483	3452	3422	3334	30	134	14,2
Reszel 2002	2774	2712	2625	2618	2390	7	150	15,5
2005	2790	2724	2641	2632	2398	9	149	15,6
Srokowo 2002	4937	4787	4835	4835	4771	-	102	24,6
2005	5137	4974	5045	5045	4975	-	92	25,6

TABL. 41. POWIERZCHNIA GRUNTÓW LEŚNYCH I LESISTOŚĆ WEDŁUG POWIATÓW I GMIN (cd.)
Stan w dniu 31 XII

WYSZCZEGÓLNIENIE	Grunty leśne ogółem	W tym lasy	Grunty leśne publiczne				Grunty leśne prywatne	Lesistość w %
			razem	własność Skarbu Państwa	w tym w zarządzie Lasów Państwowych	własność gmin		
w hektarach								
LIDZBARSKI..... 2002	24229	23708	23278	23132	22883	146	951	25,6
2005	25034	24496	24181	24019	23792	162	853	26,5
Miasta								
Lidzbark Warmiński 2002	75	75	68	21	21	47	7	5,2
2005	80	80	68	21	21	47	12	5,6
Orneta..... 2002	47	47	47	2	2	45	-	4,8
2005	51	51	47	2	2	45	4	5,2
Wieś								
Kiwity 2002	2123	2077	1944	1943	1932	1	179	14,3
2005	2141	2094	1964	1963	1952	1	177	14,4
Lidzbark Warmiński 2002	11081	10861	10580	10528	10348	52	501	29,3
2005	11538	11291	11077	11009	10857	68	461	30,4
Lubomino..... 2002	2616	2568	2475	2475	2423	-	141	17,2
2005	2631	2583	2527	2527	2473	-	104	17,3
Orneta..... 2002	8288	8080	8165	8164	8158	1	123	34,5
2005	8594	8397	8499	8498	8488	1	95	35,8
MRAĞOWSKI 2002	33893	32976	32200	32093	31421	107	1693	31,0
2005	34144	33233	32275	32168	31547	107	1870	31,2
Miasta								
Mikołajki..... 2002	50	49	50	37	37	14	-	5,5
2005	59	54	58	44	44	14	1	6,1
Mrağowo..... 2002	126	124	122	54	50	68	4	8,4
2005	112	110	110	42	38	68	2	7,4
Wieś								
Mikołajki..... 2002	5796	5633	5582	5582	5152	-	214	22,8
2005	5817	5653	5580	5580	5174	-	236	22,8
Mrağowo..... 2002	5873	5747	5119	5107	5001	12	754	19,5
2005	6004	5879	5139	5127	5029	12	865	19,9
Piecki..... 2002	16550	16065	16217	16207	16163	10	333	51,1
2005	16631	16154	16285	16275	16236	10	346	51,4
Sorkwity..... 2002	5498	5358	5110	5107	5019	3	388	29,0
2005	5522	5383	5102	5099	5026	3	420	29,2
NIDZICKI 2002	36371	35399	33944	33932	33546	12	2427	36,8
2005	36461	35479	33933	33921	33665	12	2528	36,9
Miasta								
Nidzica..... 2002	6	6	6	6	6	-	-	0,9
2005	6	6	6	6	6	-	-	0,9
Wieś								
Janowiec Kościelny 2002	2453	2424	1564	1558	1467	6	889	17,8
2005	2478	2449	1562	1557	1490	5	916	18,0
Janowo 2002	10870	10557	9869	9869	9827	-	1001	55,1
2005	10920	10607	9895	9895	9864	-	1025	55,4
Kozłowo 2002	3430	3379	3175	3175	2935	0	255	13,3
2005	3397	3345	3096	3093	2944	2	301	13,2
Nidzica..... 2002	19612	19032	19330	19324	19311	6	282	51,2
2005	19660	19072	19374	19370	19361	4	286	51,3

TABL. 41. POWIERZCHNIA GRUNTÓW LEŚNYCH I LESISTOŚĆ WEDŁUG POWIATÓW I GMIN (cd.)
Stan w dniu 31 XII

WYSZCZEGÓLNIENIE	Grunty leśne ogółem	W tym lasy	Grunty leśne publiczne				Grunty leśne prywatne	Lesistość w %
			razem	własność Skarbu Państwa	w tym w zarządzie Lasów Państwowych	własność gmin		
w hektarach								
NOWOMIEJSKI..... 2002	13837	13527	11783	11693	11655	91	2054	19,5
2005	13863	13557	11801	11710	11672	91	2062	19,5
Miasta								
Nowe Miasto Lubawskie. 2002	54	50	29	0	0	29	25	4,3
2005	59	55	29	-	-	29	30	4,7
Wieś								
Biskupiec 2002	6524	6358	6038	6032	6025	7	486	26,4
2005	6534	6370	6051	6044	6036	7	483	26,4
Grodziczno 2002	2272	2240	1719	1713	1710	6	553	14,5
2005	2271	2239	1714	1708	1705	6	557	14,5
Kurzętnik..... 2002	2685	2618	2179	2174	2162	6	506	17,5
2005	2690	2624	2185	2179	2167	6	505	17,5
Nowe Miasto Lubawskie 2002	2302	2262	1818	1774	1758	44	484	16,4
2005	2310	2270	1823	1779	1764	44	487	16,4
OLECKI..... 2002	22579	21974	21294	21236	20638	59	1285	25,1
2005	22717	22146	21225	21167	20684	57	1492	25,3
Miasta								
Olecko 2002	29	25	28	4	4	24	1	2,2
2005	37	32	34	10	10	24	3	2,8
Wieś								
Kowale Oleckie..... 2002	9350	9094	8862	8860	8610	2	488	36,1
2005	9405	9156	8794	8792	8626	2	611	36,4
Olecko 2002	4520	4421	4126	4119	3930	7	394	17,3
2005	4596	4505	4129	4122	3940	7	467	17,7
Świątajno 2002	5624	5464	5440	5440	5323	-	184	25,4
2005	5645	5500	5432	5432	5338	-	213	25,6
Wieliczki..... 2002	3056	2970	2838	2813	2771	26	218	21,1
2005	3035	2953	2837	2812	2770	24	198	21,0
OLSZTYŃSKI..... 2002	108038	105191	103214	103160	102168	54	4825	37,0
2005	108594	105663	103767	103715	102899	52	4827	37,2
Miasta								
Barczewo..... 2002	-	-	-	-	-	-	-	-
2005	-	-	-	-	-	-	-	-
Biskupiec 2002	3	3	3	-	-	3	-	0,5
2005	3	3	3	-	-	3	-	0,5
Dobre Miasto 2002	35	34	31	31	31	-	4	7,1
2005	37	37	34	34	34	-	4	7,6
Jeziorany 2002	4	4	4	-	-	4	-	1,2
2005	4	4	4	-	-	4	-	1,2
Olsztynek..... 2002	35	34	33	33	32	-	1	4,4
2005	33	32	33	33	32	-	-	4,2

TABL. 41. POWIERZCHNIA GRUNTÓW LEŚNYCH I LESISTOŚĆ WEDŁUG POWIATÓW I GMIN (cd.)
Stan w dniu 31 XII

WYSZCZEGÓLNIENIE	Grunty leśne ogółem	W tym lasy	Grunty leśne publiczne				Grunty leśne prywatne	Lesistość w %
			razem	własność Skarbu Państwa	w tym w zarządzie Lasów Państwowych	własność gmin		
w hektarach								
Wieś								
Barczewo..... 2002	10771	10530	10153	10134	9932	18	618	33,4
2005	10806	10559	10184	10165	10001	18	622	33,5
Biskupiec..... 2002	7642	7445	7244	7244	7073	-	398	26,1
2005	7654	7457	7246	7246	7122	-	408	26,1
Dobre Miasto..... 2002	9760	9510	9632	9630	9561	2	128	37,5
2005	9903	9633	9737	9735	9690	2	166	38,0
Dywity..... 2002	4296	4222	3820	3801	3744	19	477	26,3
2005	4352	4257	3870	3851	3795	19	481	26,5
Gietrzwałd..... 2002	8769	8495	8215	8212	8152	3	554	48,8
2005	8777	8490	8232	8230	8202	3	544	48,8
Jeziorany..... 2002	4446	4346	4224	4223	4163	1	222	20,7
2005	4609	4503	4378	4377	4331	1	231	21,4
Jonkowo..... 2002	6572	6410	6086	6085	6072	1	486	38,1
2005	6531	6348	6050	6048	6040	1	482	37,7
Kolno..... 2002	4687	4570	4491	4491	4448	-	197	25,6
2005	4686	4569	4494	4494	4456	-	192	25,6
Olsztynek..... 2002	19743	19176	19186	19186	19133	-	557	52,6
2005	19752	19200	19195	19195	19147	-	556	52,7
Purda..... 2002	16919	16479	16347	16347	16218	-	572	51,8
2005	17034	16574	16486	16486	16363	-	547	52,1
Stawiguda..... 2002	12397	12009	11906	11903	11789	2	491	54,0
2005	12408	12025	11929	11928	11816	1	479	54,0
Świątki..... 2002	1959	1925	1841	1841	1821	-	118	11,8
2005	2007	1971	1892	1892	1869	-	115	12,0
OSTRÓDZKI..... 2002	51779	50378	50029	49967	49369	62	1750	28,5
2005	52157	50662	50210	50148	49670	63	1947	28,7
Miasta								
Miłakowo..... 2002	16	15	4	4	4	-	12	1,8
2005	16	15	4	4	4	-	12	1,8
Miłomłyn..... 2002	21	16	17	16	15	1	4	1,3
2005	30	22	26	25	24	1	4	1,8
Morąg..... 2002	1	1	1	-	-	1	-	0,2
2005	2	2	1	-	-	1	1	0,3
Ostróda..... 2002	63	62	51	36	30	15	12	4,4
2005	65	64	53	38	32	15	12	4,6

TABL. 41. POWIERZCHNIA GRUNTÓW LEŚNYCH I LESISTOŚĆ WEDŁUG POWIATÓW I GMIN (cd.)
Stan w dniu 31 XII

WYSZCZEGÓLNIENIE	Grunty leśne ogółem	W tym lasy	Grunty leśne publiczne				Grunty leśne prywatne	Lesistość w %
			razem	własność Skarbu Państwa	w tym w zarządzie Lasów Państwowych	własność gmin		
w hektarach								
Wieś								
Dąbrówno 2002	2095	2058	1939	1937	1842	2	156	12,4
..... 2005	2095	2055	1927	1925	1840	2	168	12,4
Grunwald 2002	3674	3598	3546	3537	3407	9	128	20,0
..... 2005	3770	3680	3614	3605	3512	9	156	20,5
Łukta 2002	10327	10019	10149	10144	10088	5	178	54,2
..... 2005	10373	10054	10173	10169	10130	5	200	54,4
Małdyty 2002	4691	4567	4512	4507	4471	5	179	24,2
..... 2005	4723	4596	4543	4538	4511	5	180	24,3
Miłakowo 2002	3177	3108	3017	3016	3006	1	160	20,6
..... 2005	3200	3131	3016	3015	3007	1	184	20,8
Miłomłyn 2002	6554	6352	6424	6417	6404	7	130	42,8
..... 2005	6616	6401	6483	6476	6464	7	133	43,1
Morąg 2002	8761	8539	8516	8503	8429	13	245	28,0
..... 2005	8876	8636	8548	8535	8469	13	328	28,4
Ostróda 2002	12400	12041	11854	11851	11674	3	546	30,0
..... 2005	12392	12006	11823	11819	11679	4	569	29,9
PISKI 2002	88277	85387	86840	86651	84980	189	1437	48,1
..... 2005	88995	85676	87444	87261	85572	183	1551	48,2
Miasta								
Biała Piska 2002	4	4	4	-	-	4	-	1,2
..... 2005	4	4	4	-	-	4	-	1,2
Orzysz 2002	122	122	122	56	56	66	-	14,9
..... 2005	124	122	124	57	57	67	-	15,0
Pisz 2002	80	79	80	24	22	56	-	7,9
..... 2005	82	77	82	26	26	56	-	7,7
Ruciane-Nida 2002	853	821	853	816	816	37	-	48,1
..... 2005	876	818	876	838	838	38	-	47,9
Wieś								
Biała Piska 2002	17774	17288	17177	17175	17097	2	597	41,5
..... 2005	18009	17463	17370	17368	17321	2	639	41,9
Orzysz 2002	14449	13948	14199	14187	14171	12	250	39,3
..... 2005	14543	13984	14259	14258	14256	1	284	39,4
Pisz 2002	29345	28504	28876	28868	28843	8	469	45,6
..... 2005	29437	28510	28938	28927	28909	11	499	45,6
Ruciane-Nida 2002	25650	24622	25529	25525	23975	4	121	72,3
..... 2005	25920	24697	25791	25787	24164	4	129	72,5

TABL. 41. POWIERZCHNIA GRUNTÓW LEŚNYCH I LESISTOŚĆ WEDŁUG POWIATÓW I GMIN (dok.)
Stan w dniu 31 XII

WYSZCZEGÓLNIENIE	Grunty leśne ogółem	W tym lasy	Grunty leśne publiczne				Grunty leśne prywatne	Lesistość w %
			razem	wła- sność Skar- bu Pań- stwa	w tym w za- rządzie Lasów Pań- stwowych	wła- sność gmin		
SZCZYCIEŃSKI 2002	96877	94219	92739	92675	92020	63	4138	48,7
2005	97165	94468	92976	92909	92362	67	4189	48,9
Miasta								
Pasym..... 2002	33	33	0	0	0	-	33	2,2
2005	33	33	10	8	8	2	23	2,2
Szczytno..... 2002	10	10	10	0	0	10	-	1,0
2005	15	15	10	0	0	10	5	1,5
Wieś								
Dźwierzuty..... 2002	6770	6622	6294	6269	6089	25	476	25,1
2005	6834	6693	6298	6272	6149	26	536	25,4
Jedwabno..... 2002	20774	20122	20565	20565	20454	-	209	64,6
2005	20817	20119	20586	20586	20477	-	231	64,6
Pasym..... 2002	4795	4666	4589	4581	4484	8	206	34,8
2005	4857	4725	4617	4611	4515	6	240	35,2
Rozogi..... 2002	8992	8804	7961	7955	7934	6	1031	39,3
2005	8949	8760	7967	7961	7940	6	982	39,1
Szczytno..... 2002	16647	16202	15723	15719	15586	4	924	46,7
2005	16792	16301	15897	15890	15790	7	895	46,9
Świątajno..... 2002	18264	17656	17839	17834	17828	5	425	63,1
2005	18233	17669	17804	17799	17793	5	429	63,2
Wielbark..... 2002	20592	20104	19758	19753	19646	5	834	57,8
2005	20634	20153	19786	19781	19689	5	848	57,9
WĘGORZEWSKI..... 2002	14199	13807	13564	13530	13405	34	635	19,9
2005	14374	13942	13703	13663	13482	40	671	20,1
Miasta								
Węgorzewo..... 2002	76	75	74	58	58	16	2	6,9
2005	79	78	76	60	60	16	3	7,2
Wieś								
Budry..... 2002	3745	3607	3606	3606	3487	-	139	20,6
2005	3807	3650	3643	3637	3525	6	164	20,9
Pozezdrze..... 2002	4976	4865	4728	4720	4714	8	248	27,4
2005	5002	4880	4751	4743	4737	8	251	27,5
Węgorzewo..... 2002	5402	5260	5156	5146	5146	10	246	15,9
2005	5487	5334	5234	5224	5160	10	253	16,2
MIASTA NA PRAWACH POWIATU								
Elbląg..... 2002	1943	1902	1906	1588	1588	318	37	23,9
2005	2127	2082	2090	1588	1588	502	37	26,2
Olsztyn..... 2002	1865	1766	1696	409	363	1287	169	20,1
2005	1896	1866	1727	409	367	1319	169	21,2

TABL. 42. WYBRANE DANE O LASACH NIE STANOWIĄCYCH WŁASNOŚCI SKARBU PAŃSTWA WEDŁUG POWIATÓW I GMIN

WYSZCZEGÓLNIENIE	Po-wierz-chnia grun-tów le-śnych ¹	Odn-o-wienia sztucz-ne i natu-ralne	Zale-sienia grun-tów nie-le-śnych	Pozy-skanie drewna (grubi-zny) ³ w m ³	Po-wierz-chnia lasów ochron-nych	Dokumentacja urzędzeniowa		
						razem	uprosz-czone plany	inwen-tary-zacje lasu
WOJEWÓDZTWO..... 2002	37544	153	957	49377	1978	16899	9665	7234
2005	40609	99	1424	51426	2188	18517	9803	8714
POWIATY								
BARTOSZYCKI..... 2002	1116	3	32	694	9	512	58	454
2005	1214	1	146	1503	9	513	458	55
Gminy miejskie								
Bartoszyce..... 2002	59	-	-	-	-	58	58	-
2005	59	-	-	-	-	58	58	-
Górowo Iławeckie 2002	7	-	-	-	-	-	-	-
2005	7	-	-	-	-	-	-	-
Gminy miejsko-wiejskie								
Bisztynek 2002	117	-	17	56	-	-	-	-
2005	119	-	-	65	-	-	-	-
Sępólno 2002	137	-	2	88	-	-	-	-
2005	134	0	-	143	-	-	-	-
Gminy wiejskie								
Bartoszyce..... 2002	515	3	7	196	-	187	-	187
2005	554	1	146	428	-	193	138	55
Górowo Iławeckie 2002	281	-	6	354	9	267	-	267
2005	341	-	-	867	9	262	262	-
BRANIEWSKI 2002	605	3	23	315	-	587	352	234
2005	726	-	152	402	-	707	352	355
Gminy miejskie								
Braniewo..... 2002	5	-	-	-	-	1	-	1
2005	5	-	-	-	-	1	-	1
Gminy miejsko-wiejskie								
Frombork 2002	57	-	5	20	-	57	55	2
2005	80	-	2	46	-	80	55	26
Pieniężno 2002	140	-	-	39	-	137	1	136
2005	163	-	36	150	-	160	1	159
Gminy wiejskie								
Braniewo..... 2002	107	-	-	47	-	107	102	5
2005	138	-	-	36	-	138	102	36
Lelkowo 2002	155	2	16	35	-	155	93	62
2005	205	-	115	17	-	205	93	112
Płoskinia 2002	60	-	-	23	-	57	39	19
2005	62	-	-	30	-	59	39	20
Wilczęta 2002	82	1	2	151	-	73	63	10
2005	74	-	-	123	-	65	63	2

TABL. 42. WYBRANE DANE O LASACH NIE STANOWIĄCYCH WŁASNOŚCI SKARBU PAŃSTWA WEDŁUG POWIATÓW I GMIN (cd.)

WYSZCZEGÓLNIENIE	Po- wierz- chnia grun- tów le- śnych ¹	Odn- wienia sztucz- ne i na- turalne	Zale- sienia grun- tów niele- śnych	Pozy- skanie drewna (grubi- zny) ³ w m ³	Po- wierz- chnia lasów ochron- nych	Dokumentacja urzędniowa		
						razem	uprosz- czone plany	inwen- tary- zacje lasu
DZIAŁDOWSKI 2002	2653	28	51	2865	-	1636	1564	72
2005	3192	8	70	2945	-	1971	1518	453
Gminy miejskie								
Działdowo 2002	14	-	-	22	-	12	-	12
2005	17	-	-	-	-	1	-	1
Gminy miejsko-wiejskie								
Lidzbark 2002	1065	7	15	1350	-	682	676	7
2005	1325	2	31	1602	-	952	844	108
Gminy wiejskie								
Działdowo 2002	384	5	18	326	-	183	160	23
2005	424	-	2	220	-	239	144	96
Iłowo-Osada..... 2002	441	11	1	360	-	433	433	-
2005	365	2	-	134	-	61	61	-
Płońnica 2002	403	1	6	487	-	53	48	4
2005	546	4	10	503	-	487	341	146
Rybno 2002	347	5	12	320	-	273	247	26
2005	515	0	27	486	-	231	127	103
ELBLĄSKI..... 2002	1010	7	77	589	-	876	650	226
2005	1065	1	192	2262	-	837	611	226
Gminy miejsko-wiejskie								
Młynary 2002	268	2	-	299	-	245	245	-
2005	266	-	20	173	-	206	206	-
Pasłęk..... 2002	276	0	39	37	-	227	227	-
2005	286	-	20	983	-	227	227	-
Tolkmicko..... 2002	66	-	2	73	-	55	-	55
2005	70	-	-	-	-	55	-	55
Gminy wiejskie								
Elbląg..... 2002	88	-	4	12	-	73	-	73
2005	93	-	-	76	-	73	-	73
Godkowo..... 2002	122	0	26	55	-	105	101	4
2005	134	1	11	130	-	105	101	4
Gronowo Elbląskie..... 2002	2	-	-	-	-	1	-	1
2005	2	-	-	-	-	1	-	1
Markusy 2002	5	-	-	-	-	5	-	5
2005	5	-	-	-	-	5	-	5
Milejewo..... 2002	100	-	1	113	-	88	-	88
2005	99	-	-	108	-	88	-	88
Rychliki 2002	83	4	6	-	-	77	77	-
2005	110	-	140	792	-	77	77	-

TABL. 42. WYBRANE DANE O LASACH NIE STANOWIĄCYCH WŁASNOŚCI SKARBU PAŃSTWA WEDŁUG POWIATÓW I GMIN (cd.)

WYSZCZEGÓLNIENIE	Po- wier- chnia grun- tów le- śnych ¹	Odo- wienia sztucz- ne i na- turalne	Zale- sienia grun- tów niele- śnych	Pozy- skanie drewna (grubi- zny) ³ w m ³	Po- wier- chnia lasów ochron- nych	Dokumentacja urzędniowa		
						razem	uprosz- czone plany	inwen- tary- zacje lasu
						w hektarach		
EŁCKI..... 2002	2436	9	9	600	-	445	225	220
2005	2721	20	3	761	-	1025	725	300
Gminy miejskie								
Ełk..... 2002	29	-	-	-	-	-	-	-
2005	29	-	-	25	-	-	-	-
Gminy wiejskie								
Ełk..... 2002	836	4	2	261	-	219	141	78
2005	907	10	-	334	-	219	141	78
Kalinowo..... 2002	543	-	2	211	-	-	-	-
2005	641	-	-	196	-	257	177	80
Prostki..... 2002	701	5	1	33	-	226	84	142
2005	731	5	2	60	-	226	84	142
Stare Juchy..... 2002	327	-	4	95	-	-	-	-
2005	413	5	1	146	-	323	323	-
GIŻYCKI..... 2002	1173	2	68	1304	-	773	733	40
2005	1326	-	64	1300	-	12	12	-
Gminy miejskie								
Giżycko..... 2002	79	-	-	-	-	-	-	-
2005	79	-	-	92	-	-	-	-
Gminy miejsko-wiejskie								
Ryn 2002	199	-	6	135	-	170	170	-
2005	200	-	10	230	-	-	-	-
Gminy wiejskie								
Giżycko..... 2002	398	1	11	460	-	290	290	-
2005	433	-	27	187	-	-	-	-
Kruklanki..... 2002	108	0	8	29	-	97	97	-
2005	129	-	0	173	-	6	6	-
Miłki 2002	187	0	12	289	-	40	-	40
2005	202	-	4	333	-	-	-	-
Wydminy..... 2002	203	-	31	391	-	176	176	-
2005	284	-	22	285	-	6	6	-
GOŁDAPSKI 2002	2340	4	24	4493	-	1494	652	842
2005	2653	9	72	3598	-	989	-	989
Gminy miejsko-wiejskie								
Gołdap..... 2002	1472	4	12	3529	-	913	417	496
2005	1737	8	59	3225	-	567	-	567
Gminy wiejskie								
Banie Mazurskie 2002	271	-	8	184	-	235	235	-
2005	304	-	12	-	-	14	-	14
Dubeninki..... 2002	598	-	4	780	-	346	-	346
2005	612	1	1	373	-	408	-	408

TABL. 42. WYBRANE DANE O LASACH NIE STANOWIĄCYCH WŁASNOŚCI SKARBU PAŃSTWA WEDŁUG POWIATÓW I GMIN (cd.)

WYSZCZEGÓLNIENIE	Po- wierz- chnia grun- tów le- śnych ¹	Odn- wienia sztucz- ne i na- turalne	Zale- sienia grun- tów niele- śnych	Pozy- skanie drewna (grubi- zny) ³ w m ³	Po- wierz- chnia lasów ochron- nych	Dokumentacja urzędniowa		
						razem	uprosz- czone plany	inwen- tary- zacje lasu
						w hektarach		
ŁŁAWSKI	1692	1	121	916	43	559	415	144
2002								
2005	2129	2	61	1372	38	1446	642	804
Gminy miejskie								
Łława	44	-	1	7	10	27	27	-
2002								
2005	43	-	-	16	5	43	39	4
Lubawa	4	-	1	-	-	-	-	-
2002								
2005	6	-	-	-	-	-	-	-
Gminy miejsko-wiejskie								
Kisielice	124	-	40	5	-	117	117	-
2002								
2005	174	-	9	56	-	-	-	-
Susz	101	-	27	15	-	71	71	-
2002								
2005	169	0	28	41	-	-	-	-
Zalewo	275	-	11	81	33	201	201	-
2002								
2005	286	-	-	121	33	61	61	-
Gminy wiejskie								
Łława	298	0	27	138	-	97	-	97
2002								
2005	431	2	24	259	-	354	62	292
Lubawa	847	1	14	670	-	47	-	47
2002								
2005	1020	-	-	879	-	988	480	508
KĘTRZYŃSKI.....	697	3	16	738	-	298	-	298
2002								
2005	734	0	-	635	-	524	14	510
Gminy miejskie								
Kętrzyn	10	-	-	-	-	-	-	-
2002								
2005	10	-	-	-	-	-	-	-
Gminy miejsko-wiejskie								
Korsze	148	-	-	544	-	102	-	102
2002								
2005	167	-	-	81	-	134	14	120
Reszel.....	163	3	4	46	-	6	-	6
2002								
2005	165	0	-	392	-	149	-	149
Gminy wiejskie								
Barciany.....	98	-	-	17	-	42	-	42
2002								
2005	119	-	-	-	-	45	-	45
Kętrzyn	176	-	3	52	-	104	-	104
2002								
2005	182	-	-	-	-	114	-	114
Srokowo.....	102	-	9	79	-	44	-	44
2002								
2005	92	-	-	162	-	82	-	82
LIDZBARSKI.....	1097	13	50	220	-	151	30	121
2002								
2005	1015	0	70	877	-	210	87	123
Gminy miejskie								
Lidzbark Warmiński	54	-	-	-	-	-	-	-
2002								
2005	59	-	-	-	-	-	-	-
Gminy miejsko-wiejskie								
Orneta.....	169	13	9	24	-	119	30	89
2002								
2005	145	-	19	7	-	120	30	91

TABL. 42. WYBRANE DANE O LASACH NIE STANOWIĄCYCH WŁASNOŚCI SKARBU PAŃSTWA WEDŁUG POWIATÓW I GMIN (cd.)

WYSZCZEGÓLNIENIE	Po- wier- chnia grun- tów le- śnych ¹	Odn- wienia sztucz- ne i na- turalne	Zale- sienia grun- tów niele- śnych	Pozy- skanie drewna (grubi- zny) ³ w m ³	Po- wier- chnia lasów ochron- nych	Dokumentacja urzędzeniowa		
						razem	uprosz- czone plany	inwen- tary- zacje lasu
						w hektarach		
Gminy wiejskie								
Kiwity 2002	180	-	3	10	-	-	-	-
2005	178	0	8	57	-	-	-	-
Lidzbark Warmiński 2002	553	-	38	174	-	9	-	9
2005	529	-	41	792	-	69	58	11
Lubomino 2002	141	-	-	12	-	23	-	23
2005	104	-	3	21	-	21	-	21
MRĄGOWSKI 2002	1800	11	29	1720	-	46	46	-
2005	1977	2	25	2598	-	1204	95	1109
Gminy miejskie								
Mrągowo 2002	72	-	-	46	-	-	-	-
2005	70	-	-	32	-	-	-	-
Gminy miejsko-wiejskie								
Mikołajki 2002	228	-	-	316	-	-	-	-
2005	251	-	-	206	-	-	-	-
Gminy wiejskie								
Mrągowo 2002	766	11	7	346	-	46	46	-
2005	877	2	20	1592	-	683	95	588
Piecki 2002	343	0	9	586	-	-	-	-
2005	356	-	5	305	-	115	-	115
Sorkwity 2002	391	-	13	426	-	-	-	-
2005	423	0	-	463	-	406	-	406
NIDZICKI 2002	2439	23	7	1945	-	-	-	-
2005	2540	6	38	6535	-	-	-	-
Gminy miejsko-wiejskie								
Nidzica 2002	288	1	-	314	-	-	-	-
2005	290	-	8	2042	-	-	-	-
Gminy wiejskie								
Janowiec Kościelny 2002	895	7	4	593	-	-	-	-
2005	921	2	10	506	-	-	-	-
Janowo 2002	1001	14	3	918	-	-	-	-
2005	1025	4	12	3917	-	-	-	-
Kozłowo 2002	255	1	-	120	-	-	-	-
2005	303	-	7	70	-	-	-	-
NOWOMIEJSKI 2002	2145	2	40	1253	114	1031	1031	-
2005	2153	4	15	1543	114	1031	1031	-
Gminy miejskie								
Nowe Miasto Lubawskie. 2002	54	-	-	133	25	25	25	-
2005	59	-	-	34	25	25	25	-

TABL. 42. WYBRANE DANE O LASACH NIE STANOWIĄCYCH WŁASNOŚCI SKARBU PAŃSTWA WEDŁUG POWIATÓW I GMIN (cd.)

WYSZCZEGÓLNIENIE	Po- wierz- chnia grun- tów le- śnych ¹	Odn- wienia sztucz- ne i na- turalne	Zale- sienia grun- tów niele- śnych	Pozy- skanie drewna (grubi- zny) ³ w m ³	Po- wierz- chnia lasów ochron- nych	Dokumentacja urzędzeniowa		
						razem	uprosz- czone plany	inwen- tary- zacje lasu
Gminy wiejskie								
Biskupiec 2002	493	1	16	199	-	477	477	-
2005	490	2	6	259	-	477	477	-
Grodziczno 2002	559	0	12	425	45	-	-	-
2005	563	-	9	589	45	-	-	-
Kurzętnik..... 2002	512	0	11	305	23	3	3	-
2005	511	1	-	223	23	3	3	-
Nowe Miasto Lubawskie 2002	528	1	-	191	20	526	526	-
2005	531	1	-	438	20	526	526	-
OLECKI..... 2002	1344	2	24	828	-	1023	265	758
2005	1549	1	97	1001	-	1341	1341	-
Gminy miejsko-wiejskie								
Olecko 2002	426	-	-	175	-	392	-	392
2005	501	-	51	263	-	411	411	-
Gminy wiejskie								
Kowale Oleckie..... 2002	490	2	8	428	-	282	265	17
2005	613	1	28	465	-	534	534	-
Świątajno 2002	184	0	10	107	-	143	-	143
2005	213	-	12	69	-	205	205	-
Wieliczki..... 2002	244	0	7	118	-	206	-	206
2005	222	-	7	204	-	191	191	-
OLSZTYŃSKI..... 2002	4878	6	151	6610	-	683	394	289
2005	4879	2	42	6747	-	18	18	-
Gminy miejsko-wiejskie								
Barczewo..... 2002	637	-	-	751	-	430	294	136
2005	641	-	-	494	-	18	18	-
Biskupiec 2002	401	1	21	320	-	23	-	23
2005	410	-	11	566	-	-	-	-
Dobre Miasto 2002	134	-	22	105	-	3	-	3
2005	172	-	1	81	-	-	-	-
Jeziorany 2002	227	-	31	420	-	52	-	52
2005	236	-	8	166	-	-	-	-
Olsztynek..... 2002	559	1	19	1147	-	-	-	-
2005	556	-	20	586	-	-	-	-
Gminy wiejskie								
Dywity 2002	496	1	1	1368	-	5	-	5
2005	500	0	-	1863	-	-	-	-
Gietrzwałd..... 2002	557	-	15	490	-	-	-	-
2005	547	1	3	831	-	-	-	-
Jonkowo 2002	488	1	22	276	-	101	101	-
2005	483	1	-	765	-	-	-	-

TABL. 42. WYBRANE DANE O LASACH NIE STANOWIĄCYCH WŁASNOŚCI SKARBU PAŃSTWA WEDŁUG POWIATÓW I GMIN (cd.)

WYSZCZEGÓLNIENIE	Po- wierz- chnia grun- tów le- śnych ¹	Odo- wienia sztucz- ne i na- turalne	Zale- sienia grun- tów niele- śnych	Pozy- skanie drewna (grubi- zny) w m ³	Po- wierz- chnia lasów ochron- nych	Dokumentacja urzędzeniowa		
						razem	uprosz- czone plany	inwen- tary- zacje lasu
Kolno 2002	197	-	-	51	-	2	-	2
..... 2005	192	-	-	26	-	-	-	-
Purda 2002	572	2	2	1169	-	68	-	68
..... 2005	547	-	-	1048	-	-	-	-
Stawiguda 2002	494	-	-	464	-	-	-	-
..... 2005	480	-	-	287	-	-	-	-
Świątki 2002	118	-	18	49	-	-	-	-
..... 2005	115	-	-	34	-	-	-	-
OSTRÓDZKI 2002	1812	1	74	720	-	1097	956	141
..... 2005	2010	3	313	1284	-	684	21	663
Gminy miejskie								
Ostróda 2002	27	-	-	-	-	-	-	-
..... 2005	27	-	-	-	-	-	-	-
Gminy miejsko-wiejskie								
Miłakowo 2002	173	0	26	18	-	148	145	3
..... 2005	197	-	17	46	-	191	-	191
Miłomłyn 2002	142	-	-	77	-	95	79	16
..... 2005	145	-	85	172	-	8	8	-
Morąg 2002	259	1	18	114	-	241	213	29
..... 2005	343	2	73	405	-	271	13	258
Gminy wiejskie								
Dąbrówno 2002	158	-	2	14	-	22	-	22
..... 2005	170	-	-	28	-	-	-	-
Grunwald 2002	137	-	4	7	-	-	-	-
..... 2005	165	-	-	36	-	-	-	-
Łukta 2002	183	0	-	51	-	86	79	7
..... 2005	205	-	94	53	-	45	-	45
Małdyty 2002	184	-	4	17	-	118	103	15
..... 2005	185	-	38	187	-	169	-	169
Ostróda 2002	549	0	20	422	-	386	336	50
..... 2005	573	0	6	357	-	-	-	-
PISKI 2002	1626	2	50	12508	-	1136	201	935
..... 2005	1734	7	-	3134	-	33	33	-
Gminy miejsko-wiejskie								
Biała Piska 2002	603	1	4	714	-	305	-	305
..... 2005	645	2	-	469	-	-	-	-
Orzysz 2002	328	1	16	1419	-	216	30	186
..... 2005	352	2	-	1537	-	-	-	-
Pisz 2002	533	-	27	9560	-	504	60	444
..... 2005	566	3	-	944	-	-	-	-
Ruciane-Nida 2002	162	-	3	815	-	111	111	-
..... 2005	171	-	-	184	-	33	33	-

TABL. 42. WYBRANE DANE O LASACH NIE STANOWIĄCYCH WŁASNOŚCI SKARBU PAŃSTWA WEDŁUG POWIATÓW I GMIN (dok.)

WYSZCZEGÓLNIENIE	Po- wierz- chnia grun- tów le- śnych ¹	Odn- wienia sztucz- ne i na- turalne	Zale- sienia grun- tów niele- śnych	Pozy- skanie drewna (grubi- zny) ³ w m ³	Po- wierz- chnia lasów ochron- nych	Dokumentacja urzędziowa		
						razem	uprosz- czone plany	inwen- tary- zacje lasu
						w hektarach		
SZCZYCIĘŃSKI 2002	4201	15	38	3171	-	4042	1620	2423
2005	4256	8	30	4355	-	4115	1025	3090
Gminy miejskie								
Szczytno 2002	10	-	-	-	-	-	-	-
2005	15	-	-	-	-	5	-	5
Gminy miejsko-wiejskie								
Pasym..... 2002	247	2	2	210	-	226	-	226
2005	271	-	8	341	-	252	-	252
Gminy wiejskie								
Dźwierzuty 2002	501	4	-	201	-	476	-	476
2005	562	1	-	322	-	510	-	510
Jedwabno 2002	209	-	-	3	-	209	-	209
2005	231	-	3	95	-	224	-	224
Rozogi 2002	1037	3	28	717	-	982	980	2
2005	988	2	2	562	-	976	262	714
Szczytno 2002	928	4	-	1280	-	891	351	540
2005	902	4	3	1064	-	884	444	440
Świątajno 2002	430	1	-	189	-	424	78	346
2005	434	-	-	342	-	422	108	314
Wielbark..... 2002	839	1	8	571	-	834	211	623
2005	853	2	15	1629	-	842	211	631
WĘGORZEWSKI..... 2002	669	5	72	643	-	156	156	-
2005	711	6	9	558	-	-	-	-
Gminy miejsko-wiejskie								
Węgorzewo..... 2002	274	3	32	189	-	77	77	-
2005	282	6	1	194	-	-	-	-
Gminy wiejskie								
Budry 2002	139	1	13	206	-	80	80	-
2005	170	-	-	149	-	-	-	-
Pozezdrze..... 2002	256	1	27	248	-	-	-	-
2005	259	-	8	215	-	-	-	-
MIASTA NA PRAWACH POWIATU								
Elbląg..... 2002	355	1	-	677	355	355	318	37
2005	539	4	25	906	539	539	502	37
Olsztyn..... 2002	1456	12	-	6568	1456	-	-	-
2005	1488	14	-	7110	1488	1319	1319	-

1 Stan w dniu 31 XII.

TABL. 43. WYBRANE DANE O LASACH NIE STANOWIĄCYCH WŁASNOŚCI SKARBU PAŃSTWA – GRUNTY LEŚNE PRYWATNE WEDŁUG POWIATÓW I GMIN

WYSZCZEGÓLNIENIE	Po- wierz- chnia grun- tów le- śnych ¹	Odn- wienia sztucz- ne i na- turalne	Zale- sienia grun- tów niele- śnych	Pozy- skanie drewna (grubi- zny) w m ³	Po- wierz- chnia lasów ochron- nych	Dokumentacja urzędzeniowa		
						razem	uprosz- czone plany	inwen- tary- zacje lasu
						w hektarach		
WOJEWÓDZTWO..... 2002	34414	139	957	37706	358	16138	8960	7178
2005	37225	82	1399	43735	353	16252	7610	8642
POWIATY								
BARTOSZYCKI..... 2002	1008	3	32	694	-	454	-	454
2005	1105	1	146	1503	-	455	400	55
Gminy miejskie								
Bartoszyce..... 2002	1	-	-	-	-	-	-	-
2005	1	-	-	-	-	-	-	-
Górowo Iławeckie 2002	-	-	-	-	-	-	-	-
2005	-	-	-	-	-	-	-	-
Gminy miejsko-wiejskie								
Bisztynek 2002	116	-	17	56	-	-	-	-
2005	118	-	-	65	-	-	-	-
Sępólno 2002	133	-	2	88	-	-	-	-
2005	129	0	-	143	-	-	-	-
Gminy wiejskie								
Bartoszyce..... 2002	486	3	7	196	-	187	-	187
2005	525	1	146	428	-	193	138	55
Górowo Iławeckie 2002	272	-	6	354	-	267	-	267
2005	332	-	-	867	-	262	262	-
BRANIEWSKI 2002	530	3	23	315	-	530	296	234
2005	651	-	152	402	-	651	296	355
Gminy miejskie								
Braniewo..... 2002	1	-	-	-	-	1	-	1
2005	1	-	-	-	-	1	-	1
Gminy miejsko-wiejskie								
Frombork 2002	41	-	5	20	-	41	39	2
2005	65	-	2	46	-	65	39	26
Pieniężno 2002	137	-	-	39	-	137	1	136
2005	160	-	36	150	-	160	1	159
Gminy wiejskie								
Braniewo..... 2002	104	-	-	47	-	104	99	5
2005	135	-	-	36	-	135	99	36
Lelkowo 2002	117	2	16	35	-	117	55	62
2005	167	-	115	17	-	167	55	112
Płoskinia 2002	57	-	-	23	-	57	39	19
2005	59	-	-	30	-	59	39	20
Wilczęta 2002	73	1	2	151	-	73	63	10
2005	65	-	-	123	-	65	63	2

TABL. 43. WYBRANE DANE O LASACH NIE STANOWIĄCYCH WŁASNOŚCI SKARBU PAŃSTWA – GRUNTY LEŚNE PRYWATNE WEDŁUG POWIATÓW I GMIN (cd.)

WYSZCZEGÓLNIENIE	Po-wierzchnia grun-tów le-snych ¹	Odn-owienia sztucz-ne i natu-ralne	Zale-sienia grun-tów nie-le-snych	Pozy-skanie drewna (grubi-zny) w m ³	Po-wierzchnia lasów ochron-nych	Dokumentacja urzędzeniowa		
						razem	uprosz-czone plany	inwen-tary-zacje lasu
						w hektarach		
DZIAŁDOWSKI 2002	2618	27	51	2666	-	1636	1564	72
2005	3155	8	70	2881	-	1965	1513	452
Gminy miejskie								
Działdowo 2002	14	-	-	22	-	12	-	12
2005	16	-	-	-	-	-	-	-
Gminy miejsko-wiejskie								
Lidzbark 2002	1037	6	15	1151	-	682	676	7
2005	1298	2	31	1538	-	947	839	108
Gminy wiejskie								
Działdowo 2002	384	5	18	326	-	183	160	23
2005	423	-	2	220	-	239	144	96
Iłowo-Osada..... 2002	433	11	1	360	-	433	433	-
2005	357	2	-	134	-	61	61	-
Płońnica 2002	403	1	6	487	-	53	48	4
2005	546	4	10	503	-	487	341	146
Rybno 2002	347	5	12	320	-	273	247	26
2005	515	0	27	486	-	231	127	103
ELBLĄSKI..... 2002	878	7	77	529	-	804	582	222
2005	934	1	192	2262	-	805	582	222
Gminy miejsko-wiejskie								
Młynary 2002	229	2	-	299	-	206	206	-
2005	230	-	20	173	-	206	206	-
Pasłęk..... 2002	223	0	39	37	-	198	198	-
2005	233	-	20	983	-	198	198	-
Tolkmicko..... 2002	56	-	2	73	-	55	-	55
2005	60	-	-	-	-	55	-	55
Gminy wiejskie								
Elbląg..... 2002	73	-	4	12	-	73	-	73
2005	76	-	-	76	-	73	-	73
Godkowo..... 2002	118	0	26	55	-	101	101	-
2005	130	1	11	130	-	101	101	-
Gronowo Elbląskie..... 2002	1	-	-	-	-	1	-	1
2005	1	-	-	-	-	1	-	1
Markusy 2002	5	-	-	-	-	5	-	5
2005	5	-	-	-	-	5	-	5
Milejewo..... 2002	92	-	1	53	-	88	-	88
2005	91	-	-	108	-	88	-	88
Rychliki 2002	81	4	6	-	-	77	77	-
2005	108	-	140	792	-	77	77	-

TABL. 43. WYBRANE DANE O LASACH NIE STANOWIĄCYCH WŁASNOŚCI SKARBU PAŃSTWA – GRUNTY LEŚNE PRYWATNE WEDŁUG POWIATÓW I GMIN (cd.)

WYSZCZEGÓLNIENIE	Po- wierz- chnia grun- tów le- śnych ¹	Odn- wienia sztucz- ne i na- turalne	Zale- sienia grun- tów niele- śnych	Pozy- skanie drewna (grubi- zny) w m ³	Po- wierz- chnia lasów ochron- nych	Dokumentacja urzędniowa		
						razem	uprosz- czone plany	inwen- tary- zacje lasu
						w hektarach		
EŁCKI..... 2002	2379	9	9	600	-	445	225	220
2005	2664	20	3	736	-	1025	725	300
Gminy miejskie								
Ełk..... 2002	4	-	-	-	-	-	-	-
2005	4	-	-	-	-	-	-	-
Gminy wiejskie								
Ełk..... 2002	823	4	2	261	-	219	141	78
2005	895	10	-	334	-	219	141	78
Kalinowo..... 2002	543	-	2	211	-	-	-	-
2005	641	-	-	196	-	257	177	80
Prostki..... 2002	684	5	1	33	-	226	84	142
2005	713	5	2	60	-	226	84	142
Stare Juchy..... 2002	325	-	4	95	-	-	-	-
2005	411	5	1	146	-	323	323	-
GIŻYCKI..... 2002	1078	2	68	1296	-	760	720	40
2005	1232	-	64	1300	-	-	-	-
Gminy miejskie								
Giżycko..... 2002	22	-	-	-	-	-	-	-
2005	22	-	-	92	-	-	-	-
Gminy miejsko-wiejskie								
Ryn 2002	196	-	6	135	-	170	170	-
2005	197	-	10	230	-	-	-	-
Gminy wiejskie								
Giżycko..... 2002	380	1	11	460	-	290	290	-
2005	415	-	27	187	-	-	-	-
Kruklanki..... 2002	101	0	8	29	-	90	90	-
2005	123	-	0	173	-	-	-	-
Miłki 2002	182	0	12	289	-	40	-	40
2005	197	-	4	333	-	-	-	-
Wydminy..... 2002	197	-	31	383	-	170	170	-
2005	278	-	22	285	-	-	-	-
GOŁDAPSKI 2002	2273	4	24	4493	-	1444	652	792
2005	2575	9	72	3598	-	939	-	939
Gminy miejsko-wiejskie								
Gołdap..... 2002	1421	4	12	3529	-	863	417	446
2005	1675	8	59	3225	-	517	-	517
Gminy wiejskie								
Banie Mazurskie 2002	268	-	8	184	-	235	235	-
2005	301	-	12	-	-	14	-	14
Dubeninki..... 2002	584	-	4	780	-	346	-	346
2005	600	1	1	373	-	408	-	408

TABL. 43. WYBRANE DANE O LASACH NIE STANOWIĄCYCH WŁASNOŚCI SKARBU PAŃSTWA – GRUNTY LEŚNE PRYWATNE WEDŁUG POWIATÓW I GMIN (cd.)

WYSZCZEGÓLNIENIE	Po- wierz- chnia grun- tów le- śnych ¹	Odn- wienia sztucz- ne i na- turalne	Zale- sienia grun- tów niele- śnych	Pozy- skanie drewna (grubi- zny) w m ³	Po- wierz- chnia lasów ochron- nych	Dokumentacja urzędzeniowa		
						razem	uprosz- czone plany	inwen- tary- zacje lasu
						w hektarach		
ŁŁAWSKI 2002	1613	1	121	913	38	541	399	142
2005	2040	2	61	1353	33	1385	592	793
Gminy miejskie								
Łława 2002	11	-	1	6	5	11	11	-
2005	4	-	-	-	-	4	-	4
Lubawa 2002	4	-	1	-	-	-	-	-
2005	6	-	-	-	-	-	-	-
Gminy miejsko-wiejskie								
Kisielice 2002	121	-	40	5	-	117	117	-
2005	174	-	9	56	-	-	-	-
Susz 2002	97	-	27	15	-	71	71	-
2005	163	0	28	41	-	-	-	-
Zalewo 2002	270	-	11	81	33	201	201	-
2005	277	-	-	121	33	61	61	-
Gminy wiejskie								
Łława 2002	276	0	27	136	-	95	-	95
2005	409	2	24	256	-	332	51	281
Lubawa 2002	834	1	14	670	-	47	-	47
2005	1007	-	-	879	-	988	480	508
KĘTRZYŃSKI..... 2002	637	3	16	251	-	298	-	298
2005	673	0	-	635	-	504	-	504
Gminy miejskie								
Kętrzyn 2002	-	-	-	-	-	-	-	-
2005	0	-	-	-	-	-	-	-
Gminy miejsko-wiejskie								
Korsze 2002	113	-	-	57	-	102	-	102
2005	134	-	-	81	-	114	-	114
Reszel..... 2002	150	3	4	46	-	6	-	6
2005	149	0	-	392	-	149	-	149
Gminy wiejskie								
Barciany..... 2002	97	-	-	17	-	42	-	42
2005	118	-	-	-	-	45	-	45
Kętrzyn 2002	175	-	3	52	-	104	-	104
2005	181	-	-	-	-	114	-	114
Srokowo..... 2002	102	-	9	79	-	44	-	44
2005	92	-	-	162	-	82	-	82
LIDZBARSKI..... 2002	951	13	50	220	-	121	-	121
2005	853	0	70	877	-	181	58	123
Gminy miejskie								
Lidzbark Warmiński 2002	7	-	-	-	-	-	-	-
2005	12	-	-	-	-	-	-	-
Gminy miejsko-wiejskie								
Orneta..... 2002	123	13	9	24	-	89	-	89
2005	99	-	19	7	-	91	-	91

TABL. 43. WYBRANE DANE O LASACH NIE STANOWIĄCYCH WŁASNOŚCI SKARBU PAŃSTWA – GRUNTY LEŚNE PRYWATNE WEDŁUG POWIATÓW I GMIN (cd.)

WYSZCZEGÓLNIENIE	Po-wierzchnia grun-tów le-śnych ¹	Odn-owienia sztucz-ne i na-turalne	Zale-sienia grun-tów nie-le-śnych	Pozy-skanie drewna (grubi-zny) ³ w m ³	Po-wierzchnia lasów ochron-nych	Dokumentacja urzędzeniowa		
						razem	uprosz-czone plany	inwen-tary-zacje lasu
						w hektarach		
Gminy wiejskie								
Kiwity 2002	179	-	3	10	-	-	-	-
2005	177	0	8	57	-	-	-	-
Lidzbark Warmiński 2002	501	-	38	174	-	9	-	9
2005	461	-	41	792	-	69	58	11
Lubomino 2002	141	-	-	12	-	23	-	23
2005	104	-	3	21	-	21	-	21
MRAĞOWSKI 2002	1693	11	29	1674	-	46	46	-
2005	1870	2	25	2566	-	1204	95	1109
Gminy miejskie								
Mragowo 2002	4	-	-	-	-	-	-	-
2005	2	-	-	-	-	-	-	-
Gminy miejsko-wiejskie								
Mikołajki 2002	214	-	-	316	-	-	-	-
2005	237	-	-	206	-	-	-	-
Gminy wiejskie								
Mragowo 2002	754	11	7	346	-	46	46	-
2005	865	2	20	1592	-	683	95	588
Piecki 2002	333	0	9	586	-	-	-	-
2005	346	-	5	305	-	115	-	115
Sorkwity 2002	388	-	13	426	-	-	-	-
2005	420	0	-	463	-	406	-	406
NIDZICKI 2002	2427	23	7	1945	-	-	-	-
2005	2528	6	38	6535	-	-	-	-
Gminy miejsko-wiejskie								
Nidzica 2002	282	1	-	314	-	-	-	-
2005	286	-	8	2042	-	-	-	-
Gminy wiejskie								
Janowiec Kościelny 2002	889	7	4	593	-	-	-	-
2005	916	2	10	506	-	-	-	-
Janowo 2002	1001	14	3	918	-	-	-	-
2005	1025	4	12	3917	-	-	-	-
Kozłowo 2002	255	1	-	120	-	-	-	-
2005	301	-	7	70	-	-	-	-
NOWOMIEJSKI 2002	2054	2	40	1253	114	984	984	-
2005	2062	4	15	1516	114	984	984	-
Gminy miejskie								
Nowe Miasto Lubawskie. 2002	25	-	-	133	25	25	25	-
2005	30	-	-	16	25	25	25	-

TABL. 43. WYBRANE DANE O LASACH NIE STANOWIĄCYCH WŁASNOŚCI SKARBU PAŃSTWA – GRUNTY LEŚNE PRYWATNE WEDŁUG POWIATÓW I GMIN (cd.)

WYSZCZEGÓLNIENIE	Po- wierz- chnia grun- tów le- śnych ¹	Odn- wienia sztucz- ne i na- turalne	Zale- sienia grun- tów niele- śnych	Pozy- skanie drewna (grubi- zny) ³ w m ³	Po- wierz- chnia lasów ochron- nych	Dokumentacja urzędniowa		
						razem	uprosz- czone plany	inwen- tary- zacje lasu
						w hektarach		
Gminy wiejskie								
Biskupiec 2002	486	1	16	199	-	477	477	-
2005	483	2	6	259	-	477	477	-
Grodziczno 2002	553	0	12	425	45	-	-	-
2005	557	-	9	589	45	-	-	-
Kurzętnik..... 2002	506	0	11	305	23	-	-	-
2005	505	1	-	223	23	-	-	-
Nowe Miasto Lubawskie 2002	484	1	-	191	20	482	482	-
2005	487	1	-	429	20	482	482	-
OLECKI..... 2002	1285	2	24	828	-	1023	265	758
2005	1492	1	97	1001	-	1341	1341	-
Gminy miejsko-wiejskie								
Olecko 2002	395	-	-	175	-	392	-	392
2005	470	-	51	263	-	411	411	-
Gminy wiejskie								
Kowale Oleckie..... 2002	488	2	8	428	-	282	265	17
2005	611	1	28	465	-	534	534	-
Świątajno 2002	184	0	10	107	-	143	-	143
2005	213	-	12	69	-	205	205	-
Wieliczki..... 2002	218	0	7	118	-	206	-	206
2005	198	-	7	204	-	191	191	-
OLSZTYŃSKI..... 2002	4825	6	151	6610	-	665	376	289
2005	4827	2	42	6747	-	-	-	-
Gminy miejsko-wiejskie								
Barczewo..... 2002	618	-	-	751	-	411	275	136
2005	622	-	-	494	-	-	-	-
Biskupiec 2002	398	1	21	320	-	23	-	23
2005	408	-	11	566	-	-	-	-
Dobre Miasto 2002	132	-	22	105	-	3	-	3
2005	170	-	1	81	-	-	-	-
Jeziorany 2002	222	-	31	420	-	52	-	52
2005	231	-	8	166	-	-	-	-
Olsztynek..... 2002	559	1	19	1147	-	-	-	-
2005	556	-	20	586	-	-	-	-
Gminy wiejskie								
Dywity 2002	477	1	1	1368	-	5	-	5
2005	481	0	-	1863	-	-	-	-
Gietrzwałd..... 2002	554	-	15	490	-	-	-	-
2005	544	1	3	831	-	-	-	-
Jonkowo 2002	486	1	22	276	-	101	101	-
2005	482	1	-	765	-	-	-	-

TABL. 43. WYBRANE DANE O LASACH NIE STANOWIĄCYCH WŁASNOŚCI SKARBU PAŃSTWA – GRUNTY LEŚNE PRYWATNE WEDŁUG POWIATÓW I GMIN (cd.)

WYSZCZEGÓLNIENIE	Po- wierz- chnia grun- tów le- śnych ¹	Odo- wienia sztucz- ne i na- turalne	Zale- sienia grun- tów niele- śnych	Pozy- skanie drewna (grubi- zny) w m ³	Po- wierz- chnia lasów ochron- nych	Dokumentacja urzędzeniowa		
						razem	uprosz- czone plany	inwen- tary- zacje lasu
						w hektarach		
Kolno 2002	197	-	-	51	-	2	-	2
..... 2005	192	-	-	26	-	-	-	-
Purda 2002	572	2	2	1169	-	68	-	68
..... 2005	547	-	-	1048	-	-	-	-
Stawiguda 2002	491	-	-	464	-	-	-	-
..... 2005	479	-	-	287	-	-	-	-
Świątki 2002	118	-	18	49	-	-	-	-
..... 2005	115	-	-	34	-	-	-	-
OSTRÓDZKI 2002	1750	1	74	720	-	1076	935	141
..... 2005	1947	3	313	1284	-	663	-	663
Gminy miejskie								
Ostróda 2002	12	-	-	-	-	-	-	-
..... 2005	12	-	-	-	-	-	-	-
Gminy miejsko-wiejskie								
Miłakowo 2002	172	0	26	18	-	148	145	3
..... 2005	196	-	17	46	-	191	-	191
Miłomłyn 2002	134	-	-	77	-	87	71	16
..... 2005	137	-	85	172	-	-	-	-
Morąg 2002	245	1	18	114	-	228	200	29
..... 2005	329	2	73	405	-	258	-	258
Gminy wiejskie								
Dąbrówno 2002	156	-	2	14	-	22	-	22
..... 2005	168	-	-	28	-	-	-	-
Grunwald 2002	128	-	4	7	-	-	-	-
..... 2005	156	-	-	36	-	-	-	-
Łukta 2002	178	0	-	51	-	86	79	7
..... 2005	200	-	94	53	-	45	-	45
Małdyty 2002	179	-	4	17	-	118	103	15
..... 2005	180	-	38	187	-	169	-	169
Ostróda 2002	546	0	20	422	-	386	336	50
..... 2005	569	0	6	357	-	-	-	-
PISKI 2002	1437	2	50	8719	-	1076	141	935
..... 2005	1551	7	-	3074	-	-	-	-
Gminy miejsko-wiejskie								
Biała Piska 2002	597	1	4	714	-	305	-	305
..... 2005	639	2	-	469	-	-	-	-
Orzysz 2002	250	1	16	782	-	216	30	186
..... 2005	284	2	-	1477	-	-	-	-
Pisz 2002	469	-	27	6652	-	444	-	444
..... 2005	499	3	-	944	-	-	-	-
Ruciane-Nida 2002	121	-	3	571	-	111	111	-
..... 2005	129	-	-	184	-	-	-	-

TABL. 43. WYBRANE DANE O LASACH NIE STANOWIĄCYCH WŁASNOŚCI SKARBU PAŃSTWA – GRUNTY LEŚNE PRYWATNE WEDŁUG POWIATÓW I GMIN (dok.)

WYSZCZEGÓLNIENIE	Po-wierzchnia grun-tów le-snych ¹	Odn-owienia sztucz-ne i na-turalne	Zale-sienia grun-tów nie-le-snych	Pozy-skanie drewna (grubi-zny) w m ³	Po-wierzchnia lasów ochron-nych	Dokumentacja urzędzeniowa		
						razem	uprosz-czone plany	inwen-tary-zacje lasu
	w hektarach				w hektarach			
SZCZYCIĘSKI								
2002	4138	15	38	3153	-	4042	1620	2423
2005	4189	8	30	4341	-	4115	1025	3090
Gminy miejskie								
Szczytno								
2002	-	-	-	-	-	-	-	-
2005	5	-	-	-	-	5	-	5
Gminy miejsko-wiejskie								
Pasym.....								
2002	239	2	2	210	-	226	-	226
2005	263	-	8	327	-	252	-	252
Gminy wiejskie								
Dźwierzuty								
2002	476	4	-	201	-	476	-	476
2005	536	1	-	322	-	510	-	510
Jedwabno								
2002	209	-	-	3	-	209	-	209
2005	231	-	3	95	-	224	-	224
Rozogi								
2002	1031	3	28	717	-	982	980	2
2005	982	2	2	562	-	976	262	714
Szczytno								
2002	924	4	-	1280	-	891	351	540
2005	895	4	3	1064	-	884	444	440
Świątajno								
2002	425	1	-	189	-	424	78	346
2005	429	-	-	342	-	422	108	314
Wielbark.....								
2002	834	1	8	553	-	834	211	623
2005	848	2	15	1629	-	842	211	631
WĘGORZEWSKI.....								
2002	635	5	72	643	-	156	156	-
2005	671	6	9	554	-	-	-	-
Gminy miejsko-wiejskie								
Węgorzewo.....								
2002	248	3	32	189	-	77	77	-
2005	256	6	1	190	-	-	-	-
Gminy wiejskie								
Budry								
2002	139	1	13	206	-	80	80	-
2005	164	-	-	149	-	-	-	-
Pozezdrze.....								
2002	248	1	27	248	-	-	-	-
2005	251	-	8	215	-	-	-	-
MIASTA NA PRAWACH POWIATU								
Elbląg.....								
2002	37	-	-	-	37	37	-	37
2005	37	-	-	-	37	37	-	37
Olsztyn.....								
2002	169	-	-	184	169	-	-	-
2005	169	1	-	570	169	-	-	-

1 Stan w dniu 31 XII.

TABL. 44. POWIERZCHNIA GRUNTÓW NIELEŚNYCH PRZEZNACZONYCH DO ZALESIENIA ORAZ WYKONANYCH ZALESIEŃ WEDŁUG POWIATÓW I GMIN

WYSZCZEGÓLNIENIE	Zalesienia gruntów nieleśnych					Powierzchnia gruntów nieleśnych przeznaczona do zalesienia ¹	
	ogółem	grunty publiczne			grunty prywatne	razem	w tym w zarządzie Lasów Państwowych
		razem	w tym własność Skarbu Państwa				
			razem	w tym w zarządzie Lasów Państwowych			
w hektarach							
WOJEWÓDZTWO..... 2002	3604	2647	2647	2647	957	4494	4494
2005	2257	859	833	833	1399	1560	1560
POWIATY							
BARTOSZYCKI..... 2002	443	411	411	411	32	758	758
2005	357	211	211	211	146	695	695
Gminy miejskie							
Bartoszyce..... 2002	-	-	-	-	-	-	-
2005	-	-	-	-	-	-	-
Górowo Iławeckie..... 2002	-	-	-	-	-	-	-
2005	-	-	-	-	-	-	-
Gminy miejsko-wiejskie							
Bisztyniek..... 2002	21	3	3	3	17	0	0
2005	-	-	-	-	-	-	-
Sępólno..... 2002	86	83	83	83	2	3	3
2005	12	12	12	12	-	19	19
Gminy wiejskie							
Bartoszyce..... 2002	38	31	31	31	7	90	90
2005	152	5	5	5	146	26	26
Górowo Iławeckie..... 2002	299	293	293	293	6	665	665
2005	193	193	193	193	-	650	650
BRANIEWSKI..... 2002	446	422	422	422	23	659	659
2005	233	81	81	81	152	100	100
Gminy miejskie							
Braniewo..... 2002	-	-	-	-	-	-	-
2005	-	-	-	-	-	-	-
Gminy miejsko-wiejskie							
Frombork..... 2002	70	65	65	65	5	20	20
2005	2	-	-	-	2	-	-
Pieniężno..... 2002	114	114	114	114	-	238	238
2005	77	41	41	41	36	35	35
Gminy wiejskie							
Braniewo..... 2002	181	181	181	181	-	227	227
2005	2	2	2	2	-	19	19
Lelkowo..... 2002	41	25	25	25	16	133	133
2005	139	24	24	24	115	16	16
Płoskinia..... 2002	35	35	35	35	-	33	33
2005	12	12	12	12	-	5	5
Wilczęta..... 2002	4	2	2	2	2	7	7
2005	1	1	1	1	-	25	25

TABL. 44. POWIERZCHNIA GRUNTÓW NIELEŚNYCH PRZEZNACZONYCH DO ZALESIENIA ORAZ WYKONANYCH ZALESIEŃ WEDŁUG POWIATÓW I GMIN (cd.)

WYSZCZEGÓLNIENIE	Zalesienia gruntów nieleśnych					Powierzchnia gruntów nieleśnych przeznaczona do zalesienia ¹	
	ogółem	grunty publiczne			grunty prywatne	razem	w tym w zarządzie Lasów Państwowych
		razem	w tym własność Skarbu Państwa				
			razem	w tym w zarządzie Lasów Państwowych			
w hektarach							
DZIAŁDOWSKI 2002	173	122	122	122	51	35	35
2005	71	1	1	1	70	4	4
Gminy miejskie							
Działdowo 2002	-	-	-	-	-	-	-
2005	-	-	-	-	-	-	-
Gminy miejsko-wiejskie							
Lidzbark 2002	15	-	-	-	15	-	-
2005	32	1	1	1	31	-	-
Gminy wiejskie							
Działdowo 2002	75	56	56	56	18	2	2
2005	2	-	-	-	2	-	-
Iłowo-Osada..... 2002	1	-	-	-	1	10	10
2005	-	-	-	-	-	4	4
Płońnica 2002	41	35	35	35	6	16	16
2005	10	-	-	-	10	-	-
Rybno 2002	43	31	31	31	12	7	7
2005	27	-	-	-	27	-	-
ELBLĄSKI..... 2002	230	153	153	153	77	179	179
2005	281	90	90	90	192	49	49
Gminy miejsko-wiejskie							
Młynary 2002	75	75	75	75	-	52	52
2005	31	11	11	11	20	9	9
Pasłęk..... 2002	61	22	22	22	39	81	81
2005	29	9	9	9	20	31	31
Tolkmicko..... 2002	12	10	10	10	2	2	2
2005	0	0	0	0	-	2	2
Gminy wiejskie							
Elbląg..... 2002	4	-	-	-	4	-	-
2005	23	23	23	23	-	0	0
Godkowo..... 2002	66	40	40	40	26	42	42
2005	11	-	-	-	11	4	4
Gronowo Elbląskie..... 2002	-	-	-	-	-	-	-
2005	-	-	-	-	-	-	-
Markusy 2002	-	-	-	-	-	-	-
2005	-	-	-	-	-	-	-
Milejewo..... 2002	1	-	-	-	1	1	1
2005	11	11	11	11	-	1	1
Rychliki 2002	11	6	6	6	6	-	-
2005	176	36	36	36	140	-	-

TABL. 44. POWIERZCHNIA GRUNTÓW NIELEŚNYCH PRZEZNACZONYCH DO ZALESIENIA ORAZ WYKONANYCH ZALESIEŃ WEDŁUG POWIATÓW I GMIN (cd.)

WYSZCZEGÓLNIENIE	Zalesienia gruntów nieleśnych					Powierzchnia gruntów nieleśnych przeznaczona do zalesienia ¹	
	ogółem	grunty publiczne			grunty prywatne	razem	w tym w zarządzie Lasów Państwowych
		razem	w tym własność Skarbu Państwa				
			razem	w tym w zarządzie Lasów Państwowych			
w hektarach							
EŁCKI..... 2002	9	-	-	-	9	24	24
2005	23	20	20	20	3	15	15
Gminy miejskie							
Ełk..... 2002	-	-	-	-	-	-	-
2005	-	-	-	-	-	-	-
Gminy wiejskie							
Ełk..... 2002	2	-	-	-	2	-	-
2005	20	20	20	20	-	10	10
Kalinowo..... 2002	2	-	-	-	2	8	8
2005	-	-	-	-	-	-	-
Prostki..... 2002	1	-	-	-	1	12	12
2005	2	-	-	-	2	0	0
Stare Juchy..... 2002	4	-	-	-	4	4	4
2005	1	-	-	-	1	5	5
GIŻYCKI..... 2002	116	48	48	48	68	171	171
2005	87	23	23	23	64	9	9
Gminy miejskie							
Giżycko..... 2002	-	-	-	-	-	-	-
2005	-	-	-	-	-	-	-
Gminy miejsko-wiejskie							
Ryn 2002	21	15	15	15	6	10	10
2005	11	1	1	1	10	2	2
Gminy wiejskie							
Giżycko..... 2002	12	1	1	1	11	40	40
2005	33	6	6	6	27	-	-
Kruklanki..... 2002	8	-	-	-	8	43	43
2005	2	2	2	2	0	6	6
Miłki 2002	19	7	7	7	12	55	55
2005	18	14	14	14	4	-	-
Wydminy..... 2002	56	25	25	25	31	23	23
2005	22	-	-	-	22	1	1
GOŁDAPSKI 2002	24	0	0	0	24	46	46
2005	79	8	8	8	72	3	3
Gminy miejsko-wiejskie							
Gołdap 2002	12	-	-	-	12	-	-
2005	60	1	1	1	59	1	1
Gminy wiejskie							
Banie Mazurskie 2002	8	0	0	0	8	46	46
2005	19	7	7	7	12	1	1
Dubeninki..... 2002	4	-	-	-	4	-	-
2005	1	-	-	-	1	-	-

TABL. 44. POWIERZCHNIA GRUNTÓW NIELEŚNYCH PRZEZNACZONYCH DO ZALESIENIA ORAZ WYKONANYCH ZALESIEŃ WEDŁUG POWIATÓW I GMIN (cd.)

WYSZCZEGÓLNIENIE	Zalesienia gruntów nieleśnych					Powierzchnia gruntów nieleśnych przeznaczona do zalesienia ¹	
	ogółem	grunty publiczne			grunty prywatne	razem	w tym w zarządzie Lasów Państwowych
		razem	w tym własność Skarbu Państwa				
			razem	w tym w zarządzie Lasów Państwowych			
w hektarach							
ŁŁAWSKI 2002	131	11	11	11	121	48	48
2005	75	13	13	13	61	17	17
Gminy miejskie							
Łława 2002	1	-	-	-	1	-	-
2005	-	-	-	-	-	-	-
Lubawa 2002	1	-	-	-	1	-	-
2005	-	-	-	-	-	-	-
Gminy miejsko-wiejskie							
Kisielice 2002	40	-	-	-	40	-	-
2005	9	-	-	-	9	-	-
Susz 2002	29	3	3	3	27	15	15
2005	35	7	7	7	28	-	-
Zalewo 2002	11	-	-	-	11	8	8
2005	-	-	-	-	-	-	-
Gminy wiejskie							
Łława 2002	32	5	5	5	27	22	22
2005	28	4	4	4	24	15	15
Lubawa 2002	17	3	3	3	14	3	3
2005	2	2	2	2	-	2	2
KĘTRZYŃSKI..... 2002	39	22	22	22	16	124	124
2005	12	12	12	12	-	33	33
Gminy miejskie							
Kętrzyn 2002	-	-	-	-	-	-	-
2005	-	-	-	-	-	3	3
Gminy miejsko-wiejskie							
Korsze 2002	-	-	-	-	-	9	9
2005	1	1	1	1	-	-	-
Reszel..... 2002	5	1	1	1	4	7	7
2005	-	-	-	-	-	-	-
Gminy wiejskie							
Barciany..... 2002	-	-	-	-	-	12	12
2005	5	5	5	5	-	-	-
Kętrzyn 2002	15	12	12	12	3	50	50
2005	-	-	-	-	-	-	-
Srokowo..... 2002	18	9	9	9	9	46	46
2005	6	6	6	6	-	30	30
LIDZBARSKI..... 2002	450	400	400	400	50	797	797
2005	185	115	115	115	70	158	158
Gminy miejskie							
Lidzbark Warmiński 2002	-	-	-	-	-	-	-
2005	-	-	-	-	-	-	-
Gminy miejsko-wiejskie							
Orneta..... 2002	201	192	192	192	9	564	564
2005	49	30	30	30	19	40	40

TABL. 44. POWIERZCHNIA GRUNTÓW NIELEŚNYCH PRZEZNACZONYCH DO ZALESIENIA ORAZ WYKONANYCH ZALESIEŃ WEDŁUG POWIATÓW I GMIN (cd.)

WYSZCZEGÓLNIENIE	Zalesienia gruntów nieleśnych					Powierzchnia gruntów nieleśnych przeznaczona do zalesienia ¹	
	ogółem	grunty publiczne			grunty prywatne	razem	w tym w zarządzie Lasów Państwowych
		razem	w tym własność Skarbu Państwa				
			razem	w tym w zarządzie Lasów Państwowych			
w hektarach							
Gminy wiejskie							
Kiwity 2002	10	7	7	7	3	19	19
2005	8	-	-	-	8	-	-
Lidzbark Warmiński 2002	188	150	150	150	38	158	158
2005	116	75	75	75	41	95	95
Lubomino..... 2002	51	51	51	51	-	57	57
2005	13	11	11	11	3	23	23
MRĄGOWSKI 2002	74	45	45	45	29	15	15
2005	30	5	5	5	25	-	-
Gminy miejskie							
Mrągowo..... 2002	-	-	-	-	-	-	-
2005	-	-	-	-	-	-	-
Gminy miejsko-wiejskie							
Mikołajki..... 2002	-	-	-	-	-	5	5
2005	-	-	-	-	-	-	-
Gminy wiejskie							
Mrągowo..... 2002	41	34	34	34	7	5	5
2005	22	2	2	2	20	-	-
Piecki..... 2002	13	4	4	4	9	1	1
2005	6	1	1	1	5	-	-
Sorkwity..... 2002	20	7	7	7	13	4	4
2005	2	2	2	2	-	-	-
NIDZICKI..... 2002	142	135	135	135	7	125	125
2005	52	14	14	14	38	83	83
Gminy miejsko-wiejskie							
Nidzica..... 2002	-	-	-	-	-	49	49
2005	20	12	12	12	8	26	26
Gminy wiejskie							
Janowiec Kościelny 2002	4	-	-	-	4	-	-
2005	10	-	-	-	10	11	11
Janowo..... 2002	22	19	19	19	3	31	31
2005	12	-	-	-	12	6	6
Kozłowo..... 2002	117	117	117	117	-	45	45
2005	10	3	3	3	7	40	40
NOWOMIEJSKI..... 2002	48	9	9	9	40	12	12
2005	17	2	2	2	15	5	5
Gminy miejskie							
Nowe Miasto Lubawskie. 2002	-	-	-	-	-	-	-
2005	-	-	-	-	-	-	-

TABL. 44. POWIERZCHNIA GRUNTÓW NIELEŚNYCH PRZEZNACZONYCH DO ZALESIENIA ORAZ WYKONANYCH ZALESIEŃ WEDŁUG POWIATÓW I GMIN (cd.)

WYSZCZEGÓLNIENIE	Zalesienia gruntów nieleśnych					Powierzchnia gruntów nieleśnych przeznaczona do zalesienia ¹	
	ogółem	grunty publiczne			grunty prywatne	razem	w tym w zarządzie Lasów Państwowych
		razem	w tym własność Skarbu Państwa				
			razem	w tym w zarządzie Lasów Państwowych			
w hektarach							
Gminy wiejskie							
Biskupiec 2002	20	4	4	4	16	8	8
2005	6	-	-	-	6	-	-
Grodziczno 2002	17	5	5	5	12	-	-
2005	10	1	1	1	9	-	-
Kurzętnik..... 2002	11	-	-	-	11	-	-
2005	0	0	0	0	-	-	-
Nowe Miasto Lubawskie 2002	-	-	-	-	-	3	3
2005	1	1	1	1	-	5	5
OLECKI 2002	45	21	21	21	24	-	-
2005	107	10	10	10	97	14	14
Gminy miejsko-wiejskie							
Olecko 2002	6	6	6	6	-	-	-
2005	52	2	2	2	51	3	3
Gminy wiejskie							
Kowale Oleckie..... 2002	14	6	6	6	8	-	-
2005	28	0	0	0	28	7	7
Świątajno 2002	18	8	8	8	10	-	-
2005	20	8	8	8	12	3	3
Wieliczki..... 2002	7	-	-	-	7	-	-
2005	7	-	-	-	7	-	-
OLSZTYŃSKI..... 2002	615	464	464	464	151	336	336
2005	98	56	56	56	42	84	84
Gminy miejsko-wiejskie							
Barczewo..... 2002	94	94	94	94	-	19	19
2005	1	1	1	1	-	22	22
Biskupiec 2002	40	19	19	19	21	16	16
2005	19	8	8	8	11	4	4
Dobre Miasto 2002	50	28	28	28	22	52	52
2005	4	4	4	4	1	4	4
Jeziorany 2002	173	142	142	142	31	129	129
2005	31	23	23	23	8	20	20
Olsztynek..... 2002	39	20	20	20	19	3	3
2005	23	3	3	3	20	10	10
Gminy wiejskie							
Dywity 2002	26	25	25	25	1	16	16
2005	0	0	0	0	-	1	1
Gietrzwałd..... 2002	22	8	8	8	15	15	15
2005	6	3	3	3	3	12	12
Jonkowo 2002	48	26	26	26	22	11	11
2005	7	7	7	7	-	10	10

TABL. 44. POWIERZCHNIA GRUNTÓW NIELEŚNYCH PRZEZNACZONYCH DO ZALESIENIA ORAZ WYKONANYCH ZALESIEŃ WEDŁUG POWIATÓW I GMIN (cd.)

WYSZCZEGÓLNIENIE	Zalesienia gruntów nieleśnych					Powierzchnia gruntów nieleśnych przeznaczona do zalesienia ¹	
	ogółem	grunty publiczne			grunty prywatne	razem	w tym w zarządzie Lasów Państwowych
		razem	w tym własność Skarbu Państwa				
			razem	w tym w zarządzie Lasów Państwowych			
w hektarach							
Kolno 2002	7	7	7	7	-	4	4
..... 2005	-	-	-	-	-	-	-
Purda 2002	49	47	47	47	2	54	54
..... 2005	7	7	7	7	-	0	0
Stawiguda 2002	4	4	4	4	-	-	-
..... 2005	0	0	0	0	-	1	1
Świątki 2002	64	46	46	46	18	17	17
..... 2005	-	-	-	-	-	-	-
OSTRÓDZKI 2002	277	203	203	203	74	163	163
..... 2005	335	21	21	21	313	11	11
Gminy miejskie							
Ostróda 2002	-	-	-	-	-	-	-
..... 2005	-	-	-	-	-	-	-
Gminy miejsko-wiejskie							
Miłakowo 2002	34	9	9	9	26	-	-
..... 2005	17	-	-	-	17	-	-
Miłomłyn 2002	-	-	-	-	-	11	11
..... 2005	85	-	-	-	85	-	-
Morąg 2002	62	43	43	43	18	17	17
..... 2005	73	-	-	-	73	-	-
Gminy wiejskie							
Dąbrówno 2002	40	38	38	38	2	-	-
..... 2005	14	14	14	14	-	3	3
Grunwald 2002	84	81	81	81	4	103	103
..... 2005	-	-	-	-	-	0	0
Łukta 2002	9	9	9	9	-	8	8
..... 2005	98	4	4	4	94	2	2
Małdyty 2002	7	3	3	3	4	7	7
..... 2005	39	1	1	1	38	-	-
Ostróda 2002	42	21	21	21	20	17	17
..... 2005	9	3	3	3	6	6	6
PISKI 2002	161	111	111	111	50	564	564
..... 2005	111	111	111	111	-	37	37
Gminy miejsko-wiejskie							
Biała Piska 2002	67	63	63	63	4	388	388
..... 2005	103	103	103	103	-	25	25
Orzysz 2002	55	39	39	39	16	158	158
..... 2005	1	1	1	1	-	2	2
Pisz 2002	36	9	9	9	27	5	5
..... 2005	7	7	7	7	-	9	9
Ruciane-Nida 2002	4	1	1	1	3	13	13
..... 2005	-	-	-	-	-	2	2

TABL. 44. POWIERZCHNIA GRUNTÓW NIELEŚNYCH PRZEZNACZONYCH DO ZALESIENIA ORAZ WYKONANYCH ZALESIEŃ WEDŁUG POWIATÓW I GMIN (dok.)

WYSZCZEGÓLNIENIE	Zalesienia gruntów nieleśnych					Powierzchnia gruntów nieleśnych przeznaczona do zalesienia ¹	
	ogółem	grunty publiczne			grunty prywatne	razem	w tym w zarządzie Lasów Państwowych
		razem	w tym własność Skarbu Państwa				
			razem	w tym w zarządzie Lasów Państwowych			
w hektarach							
SZCZYCIĘŃSKI	108	70	70	70	38	170	170
2002							
2005	67	37	37	37	30	229	229
Gminy miejskie							
Szczytno	-	-	-	-	-	-	-
2002							
2005	-	-	-	-	-	-	-
Gminy miejsko-wiejskie							
Pasym.....	13	10	10	10	2	8	8
2002							
2005	11	3	3	3	8	12	12
Gminy wiejskie							
Dźwierzuty	8	8	8	8	-	8	8
2002							
2005	3	3	3	3	-	24	24
Jedwabno	9	9	9	9	-	10	10
2002							
2005	3	-	-	-	3	21	21
Rozogi	28	-	-	-	28	1	1
2002							
2005	2	-	-	-	2	1	1
Szczytno	27	27	27	27	-	75	75
2002							
2005	20	18	18	18	3	106	106
Świątajno	-	-	-	-	-	3	3
2002							
2005	-	-	-	-	-	7	7
Wielbark.....	23	15	15	15	8	66	66
2002							
2005	28	13	13	13	15	58	58
WĘGORZEWSKI.....	72	1	1	1	72	271	271
2002							
2005	12	3	3	3	9	11	11
Gminy miejsko-wiejskie							
Węgorzewo.....	32	0	0	0	32	255	255
2002							
2005	4	3	3	3	1	9	9
Gminy wiejskie							
Budry	13	0	0	0	13	6	6
2002							
2005	-	-	-	-	-	0	0
Pozezdrze.....	27	-	-	-	27	10	10
2002							
2005	8	0	0	0	8	2	2
MIASTA NA PRAWACH POWIATU							
Elbląg.....	-	-	-	-	-	1	1
2002							
2005	25	25	-	-	-	1	1
Olsztyn.....	-	-	-	-	-	-	-
2002							
2005	-	-	-	-	-	1	1

1 Stan w dniu 31 XII.