



Urząd Statystyczny w Olsztynie  
*Statistical Office in Olsztyn*

Informacje i opracowania  
statystyczne  
*Statistical information and  
elaborations*

**LUDNOŚĆ, RUCH NATURALNY I MIGRACJE  
W WOJEWÓDZTWIE WARMIŃSKO-MAZURSKIM W 2014 R.**

*POPULATION, VITAL STATISTICS AND MIGRATION  
IN WARMIŃSKO-MAZURSKIE VOIVODSHIP IN 2014*

OLSZTYN 2015

Zespół redakcyjny:

*Editorial board:*

Przewodniczący  
*President*

Janusz Pappelbon

Redaktor główny  
*Editor-in-chief*

Elżbieta Lorek

Członkowie  
*Members*

Monika Borawska, Jacek Grzelak,  
Eliza Panfiłow

Sekretarz  
*Secretary*

Agnieszka Wobolewicz

Redakcja merytoryczna  
*Essential editing*  
Warmińsko-Mazurski Ośrodek  
Badań Regionalnych  
*Warmińsko-Mazurski*  
*Centre for Regional Surveys*

Alina Hoczyk, Alicja Żebiałowicz

Skład komputerowy i grafika  
*Type setting and graphic*

Marcin Błaszczyk, Ludwika Koniarz

ISBN 978-83-63285-33-3

Przy publikowaniu danych Urzędu Statystycznego prosimy o podanie źródła  
*When publishing Statistical Office data please indicate source*

URZĄD STATYSTYCZNY W OLSZTYNIE  
10-959 Olsztyn ul. Kościuszki 78/82  
tel. 89 524-36-66; fax 89 524-36-67  
<http://olsztyn.stat.gov.pl>  
e-mail: SekretariatUSOls@stat.gov.pl

## PRZEDMOWA

Urząd Statystyczny w Olsztynie przekazuje Państwu kolejne wydanie publikacji *Ludność, ruch naturalny i migracje w województwie warmińsko-mazurskim*. W opracowaniu zaprezentowano sytuację demograficzną województwa w 2014 r.

Publikacja składa się z trzech części. W pierwszej z nich, w uwagach metodycznych, zamieszczono definicje podstawowych pojęć stosowanych w statystyce ludności. W drugiej opisano sytuację demograficzną województwa w 2014 roku. Wybrane dane pokazano w retrospekcji od 2000 roku, a także w odniesieniu do kraju i pozostałych regionów Polski. Zjawiska i procesy ludnościowe zilustrowano wykresami i mapami. W części tabelarycznej zamieszczono tablice przeglądowe zawierające ważniejsze informacje demograficzne o województwie warmińsko-mazurskim i innych regionach kraju oraz tablice szczegółowe o ludności, ruchu naturalnym i migracjach w układzie podregionów, powiatów i gmin.

Mam nadzieję, iż niniejsza publikacja będzie ważnym źródłem wiedzy o zjawiskach i procesach demograficznych zachodzących w województwie warmińsko-mazurskim.

Dyrektor  
Urzędu Statystycznego w Olsztynie  
  
Marek Morze

Olsztyn, lipiec 2015 r.

## **PREFACE**

*The Statistical Office in Olsztyn presents the next edition of the publication **Population, vital statistics and migration in warmińsko-mazurskie voivodship**. It describes demographic situation of the voivodship in 2014.*

*The elaboration consists of three parts. In the first one, in methodological notes, there are definitions of basic terms used in the population statistics. The second part describes demographic situation in the voivodship in 2014. Selected data are shown in the retrospection since 2000, and also in relations to the country and other regions of Poland. Population phenomena and processes are illustrated by graphs and maps. In the table part there are review tables containing the more important demographic information about warmińsko-mazurskie voivodship and other regions of the country as well as detailed tables describing population, vital statistics and migration in subregions, powiats and gminas.*

*I hope that this publication will be an important source of knowledge about demographic occurrences and processes in warmińsko-mazurskie voivodship.*

Director  
of the Statistical Office in Olsztyn

  
Marek Morze

Olsztyn, July 2015

**SPIS TREŚCI****CONTENTS**

	Str. <hr/> Page
<b>PRZEDMOWA</b> .....	<b>PREFACE</b> ..... 3
<b>UWAGI METODYCZNE</b> .....	<b>METHODOLOGICAL NOTES</b> ..... 13
<b>WYNIKI BADAŃ – SYNTEZA</b> .....	<b>RESULTS OF SURVEYS – SYNTHESIS</b> ..... 15
Stan i i struktura ludności .....	<i>Size and structure of population</i> .. 15
Małżeństwa i rozwody .....	<i>Marriages and divorces</i> ..... 20
Urodzenia, płodność i dzietność ...	<i>Births and fertility</i> ..... 25
Umieralność i trwanie życia .....	<i>Mortality and life expectancy</i> ..... 30
Ruch wędrowniczy ludności .....	<i>Migration of population</i> ..... 33
Prognoza ludności .....	<i>Population projection</i> ..... 38
<b>WYKRESY</b>	<b>GRAPHS</b>
Przyrost naturalny i saldo migracji stałej w latach 2000–2014 .....	<i>Natural increase and net migration for permanent residence in years 2000–2014</i> ... 15
Ludność według płci i wieku w 2014 r. ....	<i>Population by sex and age in 2014</i> ..... 16
Odsetek dzieci i osób starszych w populacji ogółem w latach 2000–2014 .....	<i>Percentage of children and older persons in total number of population in years 2000–2014</i> . 18
Struktura ludności według ekonomicznych grup wieku w latach 2000–2014 .....	<i>Structure of population by economic age groups in years 2000–2014</i> ..... 19
Liczba zawartych małżeństw na 1 000 mieszkańców w województwie i w Polsce w latach 2000–2014 .....	<i>Number of marriages per 1 000 of population in the voivodship and in Poland in years 2000–2014</i> .... 21
Nowożeńcy według wieku w 2014 r. ....	<i>Bidegrooms and brides by age in 2014 r.</i> ..... 22
Rozwody na 1 000 zawartych małżeństw w województwie i w Polsce w latach 2000–2014 ..	<i>Divorces per 1 000 of contracted marriages in the voivodship and in Poland in years 2000–2014</i> ... 23
Struktura osób rozwiedzionych według wieku w momencie zawierania małżeństwa w 2014 r. ....	<i>Structure of divorced people by age at the moment of the marriage in 2014</i> ..... 23

	Str.
	<u>Page</u>
Struktura rozwodów według okresu trwania małżeństwa w 2014 r. ....	<i>Structure of divorces by period of marriage lasting in 2014</i> ..... 24
Struktura rozwodów według liczby małoletnich dzieci (poniżej 18 lat) .....	<i>Structure of divorces by underage children (under 18 years)</i> ..... 24
Urodzenia żywe w latach 2000–2014 .....	<i>Live births in years 2000–2014</i> .... 26
Urodzenia żywe na 1 000 ludności w województwie i w Polsce w latach 2000–2014 .....	<i>Live births per 1 000 of population in the voivodship and in Poland in years 2000–2014</i> ..... 26
Liczba kobiet w wieku rozrodczym według pięcioletnich grup wieku ..	<i>Number of women in the reproductive age by five-years group</i> ..... 27
Urodzenia żywe na 1 000 kobiet w wieku rozrodczym według pięcioletnich grup wieku .....	<i>Live births per 1 000 women by five-years age groups</i> ..... 28
Urodzenia żywe na 1 000 kobiet w wieku rozrodczym w latach 2000–2014 .....	<i>Live births per 1 000 women in the reproductive age in years 2000–2014</i> ..... 28
Współczynnik dzietności w latach 2000–2014 .....	<i>Fertility rate in years 2000–2014</i> . 29
Struktura urodzeń żywych według poziomu wykształcenia matki ....	<i>Structure of live births by education level of mother</i> ..... 29
Zgony według głównych przyczyn	<i>Deaths by main groups of causes</i> 31
Zgony spowodowane chorobami układu krążenia według płci i grup wieku w 2013 r. ....	<i>Deaths caused by diseases of the circulatory system by sex and age groups in 2013</i> ..... 31
Zgony spowodowane nowotworami według płci i grup wieku w 2013 r. ....	<i>Deaths caused by neoplasms by sex and age groups in 2013</i> ..... 32
Zgony niemowląt na 1 000 urodzeń żywych w województwie i w Polsce w latach 2000–2014 .....	<i>Infant deaths per 1 000 live births in the voivodship and in Poland in years 2000–2014</i> ..... 32
Przeciętne trwanie życia mężczyzn i kobiet w latach 2000–2014 .....	<i>Life expectancy of men and women in years 2010–2014</i> ..... 33
Migracje międzywojewódzkie i zagraniczne na pobyt stały w latach 2000–2014 .....	<i>Migration among voivodships and international migration for permanent residence in years 2000–2014</i> ..... 33

Saldo migracji stałej w przeliczeniu na 1 000 ludności w latach 2000–2014 .....	<i>Net migration for permanent residence per 1 000 of population in years 2000–2014 .</i>	34
Migracje międzywojewódzkie na pobyt stały w latach 2000–2014 .....	<i>Migration among voivodships for permanent residence in years 2000–2014 .....</i>	36
Migracje międzywojewódzkie na pobyt stały w 2014 r. ....	<i>Migration among voivodships for permanent residence in 2014 ....</i>	36
Migracje zagraniczne na pobyt stały w latach 2000–2014 .....	<i>International migration for permanent residence in years 2000–2014 .....</i>	37
Migracje zagraniczne na pobyt stały według wybranych krajów w 2014 r. ....	<i>International migration for permanent residence by selected countries in 2014 .....</i>	37
Liczba ludności, przyrost naturalny i saldo migracji .....	<i>Number of population, natural increase and net migration .....</i>	38
Ludność według biologicznych grup wieku .....	<i>Population by biologic age groups .....</i>	39
Ludność według ekonomicznych grup wieku .....	<i>Population by economic age groups .....</i>	39
Liczba osób w wieku nieprodukcyjnym na 100 osób w wieku produkcyjnym .....	<i>Number of persons at non- -working age per 100 persons at working age .....</i>	40

## MAPY

## MAPS

Zmiany liczby ludności w gminach w latach 2000–2014 .....	<i>Changes in the population number in gminas in 2000–2014 .....</i>	16
Liczba kobiet na 100 mężczyzn w gminach w 2014 r. ....	<i>Number of females per 100 males in gminas in 2014 .....</i>	17
Udział dzieci w wieku 0–14 lat w liczbie ludności ogółem w gminach w 2014 r. ....	<i>Share of children aged 0–14 years in total number of population in gminas in 2014 .....</i>	18
Liczba osób w wieku nieprodukcyjnym na 100 osób w wieku produkcyjnym w gminach w 2014 r. ....	<i>Number of persons at non- -working age per 100 persons at working age in gminas in 2014 ..</i>	20
Rozwody na 1 000 zawartych małżeństw według województw w 2014 r. ....	<i>Divorces per 1 000 marriages contracted by voivodships in 2014 .....</i>	22
Urodzenia żywe na 1 000 ludności według województw w 2014 r. ..	<i>Live births per 1 000 of population by voivodships in 2014 .....</i>	25

	Str.
	<u>Page</u>
Urodzenia żywe na 1 000 ludności w gminach w 2014 r. ....	<i>Live births per 1 000 of population in gminas in 2014</i> ..... 27
Zgony na 1 000 ludności według województw w 2014 r. ....	<i>Deaths per 1 000 of population by voivodships in 2014</i> ..... 30
Saldo migracji stałej na 1 000 ludności według województw w 2014 r. ....	<i>Net migration per 1 000 of population by voivodships in 2014</i> ..... 35
Saldo migracji stałej na 1 000 ludności w gminach w 2014 r. ....	<i>Net migration per 1 000 of population in gminas in 2014</i> .... 35
<b>TABLICE STATYSTYCZNE</b>	<b>STATISTICAL TABLES</b>
Wybrane dane o stanie, ruchu naturalnym i migracjach ludności w warmińsko-mazurskim .....	<i>Selected data on the size, vital statistics and migration of population in warmińsko-mazurskie voivodship</i> ..... I
Mierniki charakteryzujące sytuację demograficzną województw w 2014 r. ....	<i>Demographic situation of voivodships in 2014</i> ..... II
<b>STAN I STRUKTURA LUDNOŚCI</b>	<b>SIZE AND STRUCTURE OF POPULATION</b>
Ludność na podstawie bilansów ...	<i>Population based on estimates</i> ..... 1
Ludność według płci i wieku w 2014 r. ....	<i>Population by sex and age in 2014</i> ..... 2
Ludność według grup wieku w 2014 r. ....	<i>Population by age groups in 2014</i> . 3
Liczba kobiet przypadająca na 100 mężczyzn według wieku .....	<i>Number of females per 100 of males by age</i> ..... 4
Ludność według płci i miejsca zamieszkania w podregionach i powiatach w 2014 r. ....	<i>Population by sex and place of residence in subregions and powiats in 2014</i> ..... 5
Ludność według grup wieku w podregionach, powiatach i gminach w 2014 r. ....	<i>Population by age groups in subregions, powiats and gminas in 2014</i> ..... 6
Ludność według ekonomicznych grup wieku w podregionach, powiatach i gminach w 2014 r. ..	<i>Population by economic age groups in subregions, powiats and gminas in 2014</i> ..... 7
<b>RUCH NATURALNY LUDNOŚCI</b>	<b>VITAL STATISTICS OF POPULATION</b>
<b>Małżeństwa</b>	<b>Marriages</b>
Małżeństwa zawarte i rozwiązane	<i>Marriages contracted and dissolved</i> ..... 1(8)
Nowożeńcy w 2014 r. według wieku i miejsca zamieszkania .....	<i>Bridegrooms and brides by age and place of residence in 2014</i> ... 2(9)



Małżeństwa zawarte w 2014 r. według wieku nowożeńców .....	<i>Marriages contracted in 2014 by age of bridegrooms and brides ...</i>	3(10)
Nowożeńcy w 2014 r. według wieku i stanu cywilnego .....	<i>Bridegrooms and brides by age and marital status in 2014 .....</i>	4(11)
Małżeństwa zawarte w 2014 r. według poziomu wykształcenia nowożeńców .....	<i>Marriages contracted in 2014 by education level of bridegrooms and brides .....</i>	5(12)
Małżeństwa zawarte w 2014 r. według miejsca zamieszkania w podregionach i powiatach .....	<i>Marriages contracted in 2014 by place of residence in subregions and powiats .....</i>	6(13)
<b>Rozwody i separacje</b>	<b><i>Divorces and separations</i></b>	
Rozwody .....	<i>Divorces .....</i>	1(14)
Rozwody w 2014 r. według wieku małżonków w momencie orzeczenia rozwodu .....	<i>Divorces by age of spouses at the moment of divorce confirmation in 2014 .....</i>	2(15)
Rozwody według liczby małoletnich dzieci w małżeństwie .....	<i>Divorces by number of underage children .....</i>	3(16)
Małoletnie dzieci według wieku pozostające z małżeństw rozwodzonych w 2014 r. ....	<i>Underage children by age from marriages divorced in 2014 .....</i>	4(17)
Rozwody w 2014 r. według poziomu wykształcenia małżonków .....	<i>Divorces by education level of spouses in 2014 .....</i>	5(18)
Separacje orzeczone według liczby małoletnich dzieci .....	<i>Separations by number of underage children .....</i>	6(19)
Dzieci z separowanych w 2014 r. małżeństw pozostające na utrzymaniu .....	<i>Maintained children in marriages separated in 2014 .....</i>	7(20)
Separacje orzeczone w 2014 r. według poziomu wykształcenia małżonków .....	<i>Separations by education level of spouses in 2014 .....</i>	8(21)
Rozwody i separacje orzeczone prawomocnie w 2014 r. w podregionach i powiatach .....	<i>Divorces and separations approved by law in subregions and powiats in 2014 .....</i>	9(22)
<b>Urodzenia</b>	<b><i>Births</i></b>	
Urodzenia .....	<i>Births .....</i>	1(23)
Płodność kobiet i współczynniki reprodukcji ludności .....	<i>Female fertility and reproduction rates of population .....</i>	2(24)
Urodzenia w 2014 r. według wagi noworodka przy urodzeniu .....	<i>Births by weight of infant at birth in 2014 .....</i>	3(25)

Urodzenia żywe w 2014 r. według wieku rodziców .....	<i>Live births by age of parents in 2014 .....</i>	4(26)
Urodzenia żywe w 2014 r. według kolejności urodzenia dziecka oraz wieku matki .....	<i>Live births by birth order and age of mother in 2014 .....</i>	5(27)
Urodzenia w 2014 r. według miesięcy i dni tygodnia .....	<i>Births by months and day of the week in 2014 .....</i>	6(28)
Urodzenia żywe w 2014 r. według kolejności urodzenia dziecka i poziomu wykształcenia matki ..	<i>Live births by birth order and education level of mother in 2014 .....</i>	7(29)
Urodzenia żywe w 2014 r. według wieku matki i okresu trwania ciąży .....	<i>Live births by age of mother and period of gestation in 2014 .....</i>	8(30)
Urodzenia żywe w 2014 r. według wagi noworodka przy urodzeniu oraz okresu trwania ciąży .....	<i>Live births by weight of infant at birth and period of gestation in 2014 .....</i>	9(31)
Urodzenia żywe w 2014 r. z porodów wielorakich według płci noworodka i wieku matki ..	<i>Live births from multiple deliveries by sex of infant and age of mother in 2014 .....</i>	10(32)
Urodzenia żywe w 2014 r. według płci i miejsca zamieszkania w podregionach i powiatach .....	<i>Live births by sex and place of residence in subregions and powiats in 2014 .....</i>	11(33)
<b>Zgony</b>	<b>Deaths</b>	
Zgony według płci .....	<i>Deaths by sex .....</i>	1(34)
Zgony w 2014 r. według płci, miejsca zamieszkania oraz grup wieku .....	<i>Deaths by sex, place of residence and age groups in 2014 .....</i>	2(35)
Zgony osób w wieku 15 lat i więcej w 2014 r. według płci, stanu cywilnego oraz grup wieku zmarłych .....	<i>Deaths of population at the age of 15 years and over by sex, marital status and age of deceased in 2014 .....</i>	3(36)
Zgony osób w wieku 13 lat i więcej w 2014 r. według wieku i poziomu wykształcenia .....	<i>Deaths of population at the age of 13 years and over by age and education level in 2014 .....</i>	4(37)
Zgony niemowląt w 2014 r. według płci, miejsca zamieszkania i wieku .....	<i>Infant deaths by sex, place of residence and age in 2014 .....</i>	5(38)
Zgony niemowląt w 2014 r. według okresu trwania ciąży, wieku matki i płci zmarłych dzieci .....	<i>Infant deaths by mother's gestation period, age of mother and sex of death infants in 2014 .....</i>	6(39)

Zgony w 2013 r. według wieku i przyczyn .....	<i>Deaths by age and causes in 2013 .....</i>	7(40)
Zgony niemowląt w 2013 r. według wieku i przyczyn zgonów .....	<i>Infant deaths by age and cause of death in 2013 .....</i>	8(41)
Zgony w 2014 r. według grup wieku w podregionach i powiatach .....	<i>Deaths by age groups in subregions and powiats in 2014</i>	9(42)
Ruch naturalny ludności w podregionach, powiatach i gminach w 2014 r. ....	<i>Vital statistics of population in subregions, powiats and gminas in 2014 .....</i>	10(43)
Przeciętne dalsze trwanie życia ....	<i>Life expectancy .....</i>	11(44)
<b>MIGRACJE LUDNOŚCI NA POBYT STAŁY</b>	<b><i>MIGRATION OF POPULATION FOR PERMANENT RESIDENCE</i></b>	
Migracje wewnętrzne i zagraniczne ludności .....	<i>Internal and international migration of population .....</i>	1(45)
Migracje wewnętrzne ludności w 2014 r. według płci i wieku migrantów .....	<i>Internal migration of population by sex and age of migrants in 2014 .....</i>	2(46)
Migracje wewnętrzne ludności w 2014 r. według stanu cywilnego prawnego i płci migrantów .....	<i>Internal migration of population by legal marital status and sex of migrants in 2014 .....</i>	3(47)
Migracje zagraniczne ludności w 2014 r. według miejsca zamieszkania, płci migrantów i wybranych krajów .....	<i>International migration of population by place of residence, sex of migrants and selected countries in 2014 .....</i>	4(48)
Migracje zagraniczne ludności w 2014 r. według miejsca zamieszkania, płci i wieku migrantów .....	<i>International migration of population by place of residence, sex and age of migrants in 2014 .....</i>	5(49)
Migracje ludności ogółem w 2014 r. w podregionach i powiatach .....	<i>Total migration of population in subregions and powiats in 2014 .....</i>	6(50)
Saldo migracji ludności w 2014 r. w podregionach i powiatach .....	<i>Net migration of population in subregions and powiats in 2014 .</i>	7(51)
Migracje wewnętrzne ludności w 2014 r. w podregionach i powiatach .....	<i>Internal migration of population in subregions and powiats in 2014 .....</i>	8(52)

Migracje zagraniczne ludności w 2014 r. w podregionach i powiatach .....	<i>International migration of population in subregions and powiats in 2014 .....</i>	9(53)
Migracje ludności w 2014 r. w podregionach, powiatach i gminach .....	<i>Migration of population in subregions, powiats and gminas in 2014 .....</i>	10(54)
Migracje wewnętrzne ludności w 2014 r. w podregionach, powiatach i gminach .....	<i>Internal migration of population in subregions, powiats and gminas in 2014 .....</i>	11(55)
<b>PROGNOZA LUDNOŚCI</b>	<b>POPULATION PROJECTION</b>	
Prognoza ludności według płci i grup wieku .....	<i>Population projection by sex and age groups .....</i>	12(56)
Prognoza ludności według ekonomicznych grup wieku .....	<i>Population projection by economic age groups .....</i>	13(57)
Prognoza ludności według podregionów i powiatów .....	<i>Population projection by subregions and powiats .....</i>	14(58)

**W wersji angielskiej: przedmowa, spis treści, tablice.  
English version: preface, contents, tables.**

**OBJAŚNIENIA ZNAKÓW UMOWNYCH**  
*EXPLANATION OF SYMBOLS*

Kreska /-/	- zjawisko nie wystąpiło. <i>magnitude zero.</i>
Znak /x/	- wypełnienie pozycji jest niemożliwe lub niecelowe. <i>not applicable.</i>
„W tym” „Of which”	- oznacza, że nie podaje się wszystkich składników sumy. <i>indicates that not all elements of the sum are given.</i>

**WAŻNIEJSZE SKRÓTY**  
*MAJOR ABBREVIATIONS*

tys.	= tysiąc
<i>thous.</i>	<i>thousand</i>
p. proc.	= punkt procentowy
	<i>percentage point</i>

## UWAGI METODYCZNE

Prezentowane dane dotyczą **ludności zamieszkałej** w danej gminie, tj. liczby ludności zameldowanej na pobyt stały skorygowanej o saldo osób zameldowanych na pobyt czasowy ponad 3 miesiące (do 2005 – ponad 2 miesiące).

Szacunki liczby i struktury ludności dla lat międzypisowych sporządza się **metodą bilansową**, przyjmując wyniki ostatniego spisu powszechnego jako bazę wyjściową do obliczenia danych dla danej gminy z uwzględnieniem liczby urodzeń, zgonów, salda migracji wewnętrznych i zagranicznych oraz zmian administracyjnych, jakie miały miejsce w bilansowanym okresie.

Bazą wyjściową bilansów ludności dla lat 2000–2009 były wyniki Narodowego Spisu Powszechnego Ludności i Mieszkań 2002, natomiast dla lat 2010–2014 wyniki Narodowego Spisu Powszechnego Ludności i Mieszkań 2011.

Przez ludność **w wieku produkcyjnym** rozumie się ludność w wieku zdolności do pracy. Dla mężczyzn przyjęto wiek 18–64 lata, dla kobiet – 18–59 lat. Wśród ludności w wieku produkcyjnym wyróżnia się ludność **w wieku mobilnym**, tj. w wieku 18–44 lata i niemobilnym, tj. mężczyźni – 45–64 lata, kobiety – 45–59 lat. Przez ludność w wieku nieprodukcyjnym rozumie się ludność **w wieku przedprodukcyjnym**, tj. do 17 lat oraz **w wieku poprodukcyjnym**, tj. mężczyźni – 65 lat i więcej, kobiety – 60 lat i więcej.

**Mediana wieku** (wiek środkowy) ludności jest parametrem wyznaczającym granicę wieku, którą połowa ludności już przekroczyła, a druga połowa jeszcze nie osiągnęła.

Dane o **ruchu naturalnym** ludności w podziale terytorialnym opracowano:

- urodzenia – według miejsca zameldowania na pobyt stały matki noworodka,
- zgony – według miejsca zameldowania na pobyt stały osoby zmarłej,
- małżeństwa – według miejsca zameldowania męża przed ślubem, a jeśli mąż mieszkał na stałe za granicą – według miejsca zameldowania żony w Polsce przed zawarciem związku małżeńskiego,
- rozwody – według miejsca zamieszkania osoby wnoszącej powództwo.

**Współczynnik dzietności** oznacza liczbę dzieci, które urodziłyby przeciętnie kobieta w ciągu całego okresu rozrodczego (15–49 lat), przy założeniu, że w poszczególnych fazach tego okresu rodziłaby z intensywnością obserwowaną w badanym roku, tzn. przy przyjęciu częściowych współczynników płodności z tego okresu za niezmiennie.

**Współczynnik reprodukcji brutto** przedstawia liczbę córek urodzonych przeciętnie przez kobietę, przy założeniu, że kobieta w wieku rozrodczym będzie rodzić z częstotliwością, jaką charakteryzują się wszystkie kobiety rodzące w roku, dla którego oblicza się współczynnik reprodukcji (niezmiennie współczynniki płodności).

**Przyrost naturalny** ludności stanowi różnicę między liczbą urodzeń żywych i zgonów w danym okresie.

**Niemowlęta** są to dzieci w wieku poniżej 1 roku.

**Migracje ludności** to przemieszczenia ludności związane ze zmianą miejsca zamieszkania (pobytu stałego lub czasowego) połączone z przekroczeniem granicy jednostki administracyjnej podziału terytorialnego kraju (migracje wewnętrzne) lub granicy państwa (migracje zagraniczne).

**Przeciętne dalsze trwanie życia** wyraża średnią liczbę lat, jaką ma jeszcze do przeżycia osoba w wieku x lat, przy założeniu stałego poziomu umieralności z okresu, dla którego opracowano tablice trwania życia.

**Prognoza ludności** do 2050 r. opracowana została na podstawie stanu wyjściowego ludności z dnia 31 XII 2013 r. oraz założeń dotyczących tendencji w dzietności, umieralności i migracjach, przy czym dane o ludności według wieku produkcyjnego i poprodukcyjnego podano w dwóch ujęciach:

wariant I – przyjmując górną granicę dla wieku produkcyjnego 59/64 lata oraz dolną granicę dla wieku poprodukcyjnego 60/65;

wariant II – uwzględniając zmiany granicy wieku emerytalnego; zgodnie z ustawą z dnia 11 V 2012 r. o zmianie ustawy o emeryturach i rentach z Funduszu Ubezpieczeń Społecznych oraz niektórych innych ustaw (Dz. U. 2012 poz.637). Dla kolejnych lat prognozy jako dolną granicę wieku poprodukcyjnego (jednocześnie górną granicę wieku produkcyjnego) przyjęto:

– dla mężczyzn – 65,75 lat w 2015 r. oraz 67 lat w latach 2020–2050,

– dla kobiet – 60,75 lat w 2015 r., 62 lata w 2020 r., 63,25 lat w 2025 r., 64,5 lat w 2030 r., 65,75 lat w 2035 r. oraz 67 lat w latach 2040–2050.

**Współczynniki** dotyczące ruchu naturalnego i migracji ludności w podziale terytorialnym obliczono jako iloraz liczby faktów określonego rodzaju i liczby ludności według stanu w dniu 30 VI. Do 2009 r. była to ludność zameldowana na pobyt stały, a od 2010 r. ludność zamieszkała.

Szczegółowe wyjaśnienia metodyczne dotyczące poszczególnych dziedzin statystyki znajdują się w publikacjach tematycznych oraz w serii „Zeszyty metodyczne i klasyfikacje” GUS.

Ze względu na elektroniczną technikę przetwarzania danych, w niektórych przypadkach sumy składników – z tytułu zaokrągleń – mogą nieznacznie różnić się od podanych wielkości „ogółem”.

## WYNIKI BADAŃ – SYNTEZA

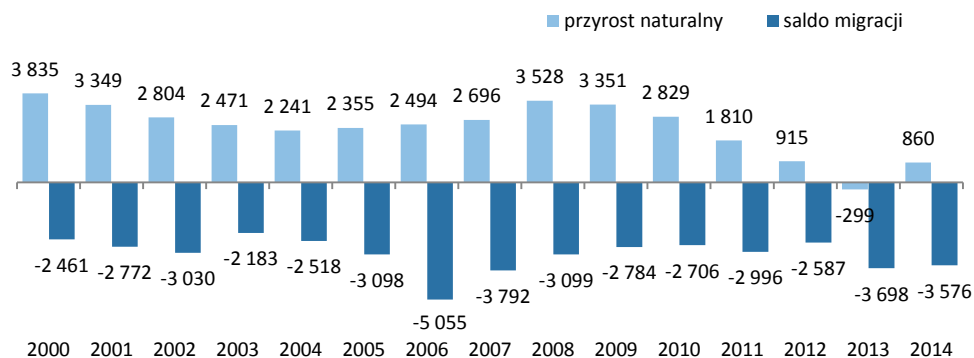
### Stan i struktura ludności

Ludność województwa warmińsko-mazurskiego w końcu 2014 r. liczyła 1 444,0 tys. osób. Mieszkańcy regionu stanowili 3,8% ludności kraju. Pod względem liczebności populacji województwo znajdowało się na 12 miejscu w Polsce.

Rok 2014 był czwartym z kolei, w którym liczba mieszkańców województwa zmniejszyła się po notowanym w latach 2008–2010 wzroście. W okresie czterech ostatnich lat ubyło łącznie 9,8 tys. osób.

Ogólna liczba ludności województwa jest kształtowana przez przyrost naturalny (różnica między liczbą urodzeń i zgonów) oraz saldo migracji (różnica między napływem i odpływem ludności w ruchu migracyjnym). Spadek liczby mieszkańców obserwowany w 2014 r. był wynikiem dużego ubytku migracyjnego ludności (3,6 tys. osób) i niskiego przyrostu naturalnego (0,9 tys.osób).

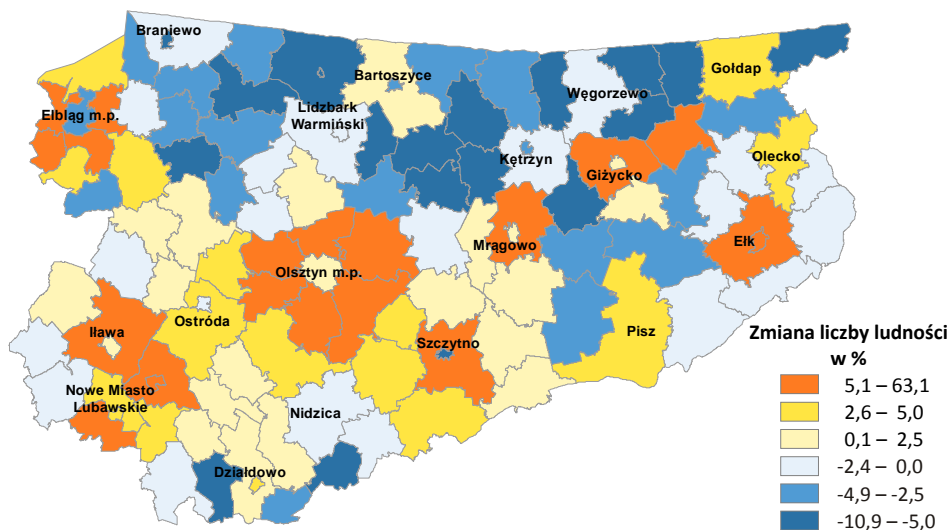
Przyrost naturalny i saldo migracji stałej w latach 2000–2014



Przebieg procesów urodzeń, zgonów oraz migracji doprowadził do zróżnicowanych terytorialnie zmian w liczbie mieszkańców. Wzrost liczby ludności w latach 2000–2014 zaobserwowano w 56 spośród 116 gmin regionu. W grupie tej znalazły się gminy położone w pobliżu Olsztyna i innych większych miast województwa. Największy przyrost ludności notowano w gminach powiatu olsztyńskiego – w Stawigudzie, Jonkowie i Dywitach.

Przemieszczenia ludności spowodowały zwiększenie ludności wiejskiej kosztem ludności miast. W latach 2000–2014 odsetek ludności w miastach zmniejszył się z 60,3% do 59,2%.

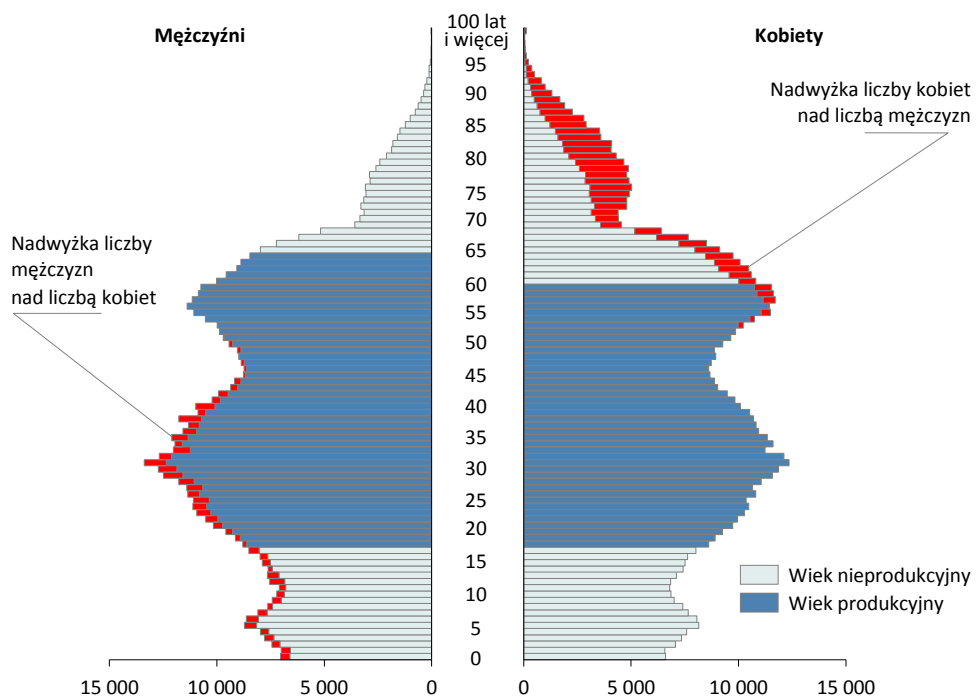
### Zmiany liczby ludności w gminach w latach 2000–2014 (2000=100)



W badaniach demograficznych najczęściej wyróżnianymi cechami populacji jest płeć i wiek. Do szczegółowych analiz ludności według płci i wieku wykorzystuje się piramidę wieku, która pozwala opisać zmiany zachodzące w procesach demograficznych.

### Ludność według płci i wieku w 2014 r.

Stan w dniu 31 XII

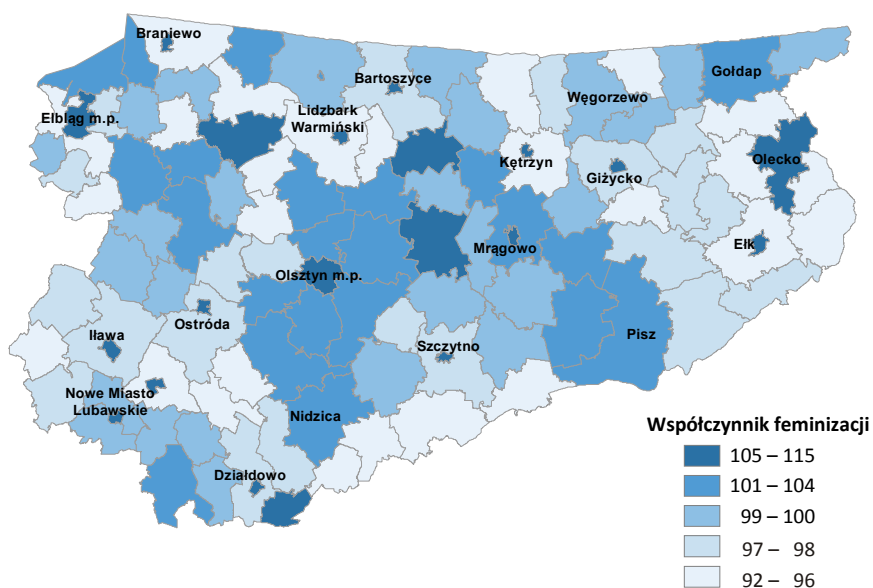




Strukturę ludności według płci określa współczynnik feminizacji, wyrażający liczbę kobiet przypadających na 100 mężczyzn. Współczynnik feminizacji w województwie w 2014 r. kształtował się na poziomie 104.

Liczba kobiet przypadających na 100 mężczyzn wykazuje znaczne zróżnicowanie między obszarami miejskimi i wiejskimi. W miastach współczynnik feminizacji był wyższy i wyniósł 109, natomiast na wsi 97. W kraju współczynnik ten kształtował się na poziomie 111 w miastach i 101 na wsi. Warmińsko-mazurskie znalazło się w grupie pięciu województw o przewadze liczebnej mężczyzn na wsi. Obszary wiejskie pozostałych województw charakteryzowały się równowagą płci, albo większym udziałem kobiet.

**Liczba kobiet na 100 mężczyzn w gminach w 2014 r.**



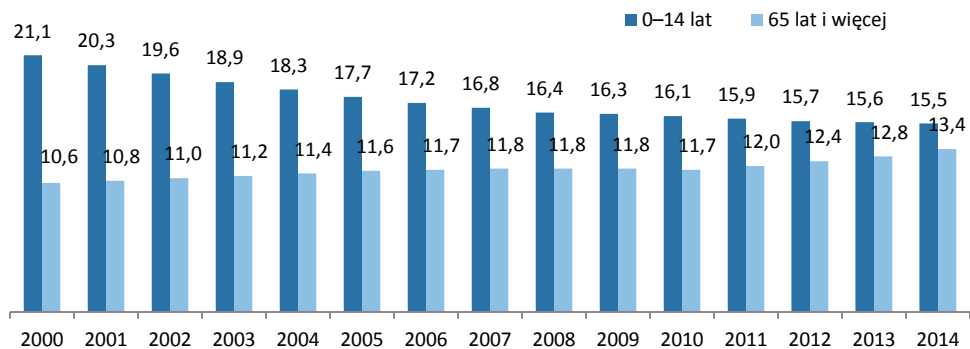
Wartość współczynnika feminizacji zmienia się wraz z wiekiem ludności. Większa liczba urodzeń chłopców niż dziewcząt powoduje, że w młodszych grupach wieku współczynnik feminizacji jest mniejszy od 100. W 2014 r. nadwyżka liczby mężczyzn nad liczbą kobiet utrzymywała się w grupie ludności w wieku 0–42 lata w mieście i 0–63 lata na wsi. Nadumieralność mężczyzn spowodowała, że w starszych grupach wieku więcej było kobiet. Wśród ludności w wieku 80 lat i więcej na 100 mężczyzn przypadały 244 kobiety w mieście i 263 na wsi.

Podział ludności według wieku biologicznego wyodrębnia trzy grupy wieku: 0–14 (dzieci), 15–64 (ludność dorosła) oraz 65 lat i więcej (ludzie starsi). Analiza struktury ludności według takiego podziału umożliwia m. in. określenie stopnia zaawansowania starości demograficznej społeczeństwa.

W województwie warmińsko-mazurskim obserwuje się systematyczny spadek odsetka dzieci (0–14 lat), a wzrost odsetka osób starszych w wieku 65 lat i więcej. Udział dzieci

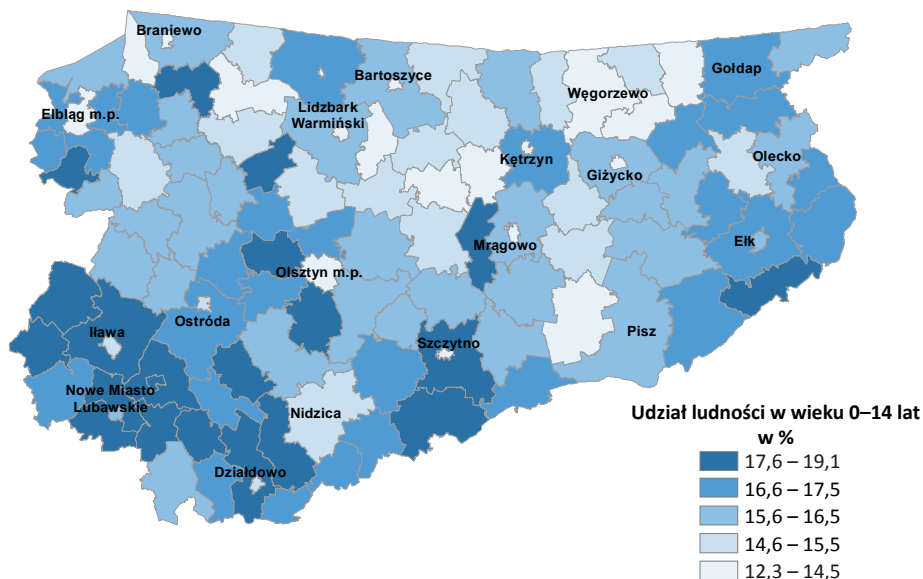
w populacji ogółem obniżył się z 21,1% w 2000 r. do 15,5% w 2014 r., a udział osób starszych wzrósł z 10,6% w 2000 r. do 13,4% w 2014 r.

**Odsetek dzieci i osób starszych w populacji ogółem w latach 2000–2014**  
w %



Pomimo obserwowanego procesu starzenia się społeczeństwa, województwo warmińsko-mazurskie było regionem o najniższym w Polsce udziale osób starszych w ogólnej liczbie ludności. W 2014 r. odsetek osób w wieku 65 lat i więcej wyniósł w województwie 13,4%, podczas gdy w kraju 15,3%.

**Udział dzieci w wieku 0–14 lat w liczbie ludności ogółem w gminach w 2014 r.**

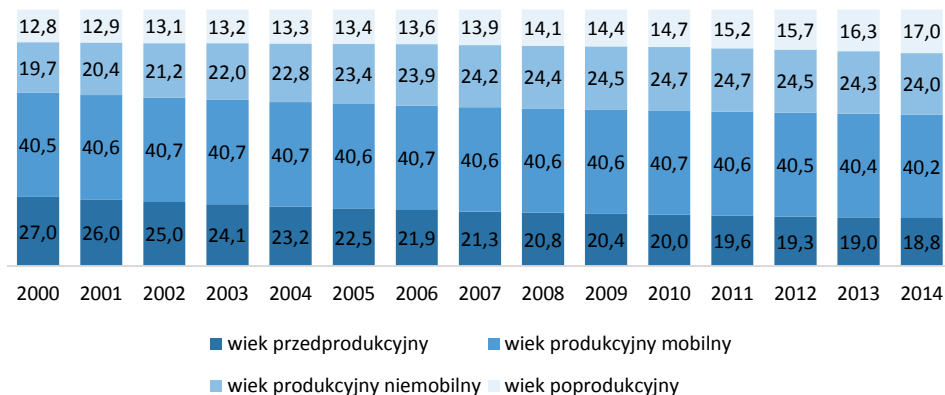


W strukturze ludności według ekonomicznych grup wieku wyróżnia się wiek: przedprodukcyjny (0–17 lat), produkcyjny (18–59 lat kobiety, 18–64 lata mężczyźni) i poprodukcyjny (60 lat i więcej kobiety, 65 lat i więcej mężczyźni). W zbiorowości osób

w wieku produkcyjnym stosuje się dodatkowy podział na wiek mobilny (18–44 lata) i niemobilny (45–59 lat kobiety i 45–64 lata mężczyźni).

Liczba ludności w wieku przedprodukcyjnym systematycznie zmniejszała się i w 2014 r. wyniosła 270,8 tys. osób. Udział tej grupy ludności w populacji ogółem zmniejszył się znacznie z 27,0% w 2000 r. do 18,8% w 2014 r.

**Struktura ludności według ekonomicznych grup wieku w latach 2000–2014**  
w %

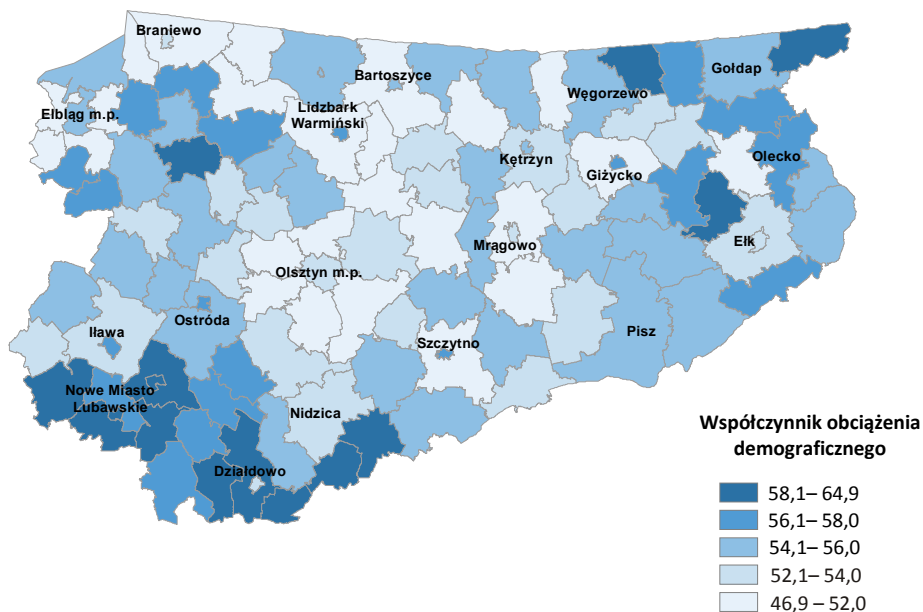


Grupę wieku, ściśle związaną z aktywnością zawodową, tworzą osoby w wieku produkcyjnym. Liczba osób w tej grupie wieku wzrosła w latach 2000–2010 z 859,6 tys. do 950,7 tys. osób, a od 2011 r. zmniejszała się i w 2014 r. ukształtowała się na poziomie 927,4 tys. osób. Odsetek osób w wieku produkcyjnym wzrósł z 60,2% w 2000 r. do 64,2% w 2014 r. Przy czym, grupa wieku mobilnego pozostała prawie bez zmian, a zmieniała się liczba ludności w wieku produkcyjnym niemobilnym.

Trzecią grupę wieku wyodrębnioną na podstawie kryteriów ekonomicznych stanowi ludność w wieku poprodukcyjnym (emerytalnym). Liczebność populacji w wieku emerytalnym, w stosunku do 2000 r., zwiększyła się o 34,9% i w 2014 r. wynosiła 245,7 tys. osób. Odsetek osób w tej grupie wieku wzrósł z 12,8% w 2000 r. do 17,0% w 2014 r.

Warmińsko-mazurskie należy do grupy województw o stosunkowo wysokim odsetku ludzi młodych w wieku przedprodukcyjnym. Wyższym współczynnikiem charakteryzowały się jedynie cztery województwa: pomorskie, wielkopolskie, małopolskie, podkarpackie. Z kolei udział osób w wieku poprodukcyjnym był w województwie najniższy w kraju.

**Liczba osób w wieku nieprodukcyjnym  
na 100 osób w wieku produkcyjnym w gminach w 2014 r.**



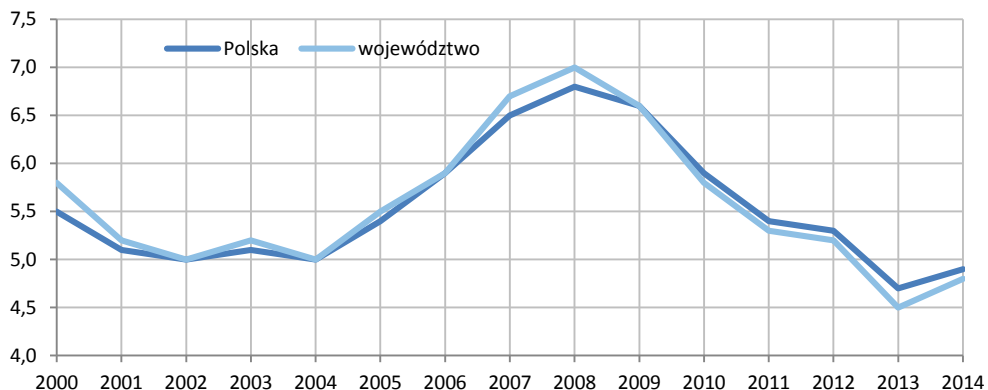
Współczynnik obciążenia demograficznego określa liczbę osób w wieku przedprodukcyjnym i poprodukcyjnym przypadającą na 100 osób w wieku produkcyjnym. W wyniku zmian w ekonomicznych grupach wieku współczynnik ten systematycznie zmniejszał się w latach 2000–2010, a w latach 2011–2014 rósł. W 2000 r. na każde 100 osób w wieku produkcyjnym przypadało 66 osób w wieku nieprodukcyjnym, w 2010 r. – 53, a w 2014 r. – 56.

### **Małżeństwa i rozwody**

Liczba zawieranych związków małżeńskich, wiek osób zakładających rodzinę i trwałość związków małżeńskich zmieniają się. Młodzi ludzie odwlekają w czasie decyzję o zawarciu małżeństwa, obserwuje się spadek liczby zawieranych związków małżeńskich, a wzrost liczby rozwodów.

W 2014 r. zawarto w województwie 7,0 tys. małżeństw i było to o 6,4% więcej niż rok wcześniej. Rok 2014 był pierwszym, w którym odnotowano niewielki wzrost liczby zawartych małżeństw, po trwającym przez pięć lat spadku. Liczba nowozawartych małżeństw w przeliczeniu na 1 000 ludności zmniejszyła się w latach 2008–2013 z 7,0 do 4,5, a w 2014 r. wzrosła do 4,8. Częstość zawierania związków małżeńskich w województwie i w Polsce była podobna.

**Liczba zawartych małżeństw na 1 000 mieszkańców  
w województwie i w Polsce w latach 2000–2014**



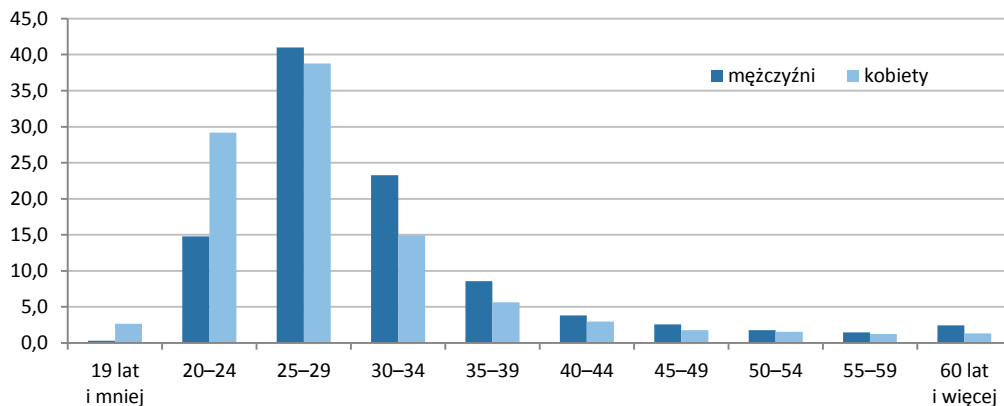
W strukturze zawieranych w województwie małżeństw w 2000 r. przeważały związki wyznaniowe, a ich odsetek wyniósł 70,4%. W kolejnych latach udział związków wyznaniowych w ogólnej liczbie zawieranych małżeństw zmniejszał się na rzecz związków cywilnych i w 2014 r. wyniósł 57,3%. Podobna tendencja miała miejsce w Polsce.

Wśród nowożeńców zarówno mężczyzn, jak i kobiet przeważały osoby wstępujące w związek małżeński po raz pierwszy, czyli kawalerowie i panny, a ich udział wyniósł odpowiednio 86,6% i 86,1%.

Na przestrzeni ostatnich kilkunastu lat obserwowano zmiany w strukturze nowożeńców według wieku, świadczące o opóźnieniu wieku zawierania małżeństwa. Malą liczbą związków małżeńskich zawieranych przez osoby z młodszych grup wieku. Wśród kobiet i mężczyzn wstępujących w związek małżeński w 2000 r. najliczniejszą grupę stanowiły osoby w wieku 20–24 lata, a w 2014 r. osoby w wieku 25–29 lat.

Miernikiem charakteryzującym średni wiek osób zawierających związek małżeński jest mediana wieku (wiek środkowy). Mężczyźni wstępujący w związek małżeński są starsi niż kobiety. W ciągu jedenastu lat (2003–2014) mediana wieku nowożeńców wzrosła o prawie 3 lata (mężczyzn – o 2,8 lat, kobiet – o 2,7 lat). W 2014 r. średni wiek mężczyzn wstępujących w związek małżeński wyniósł 29,2 lat, a kobiet 26,9 lat.

### Nowożeńcy według wieku w 2014 r. w %



W 2014 r. rozwiódło się w województwie 2,7 tys. małżeństw, czyli o 45,6% par więcej niż w 2000 r. i o 3,5% mniej w porównaniu do 2013 r. Współczynnik rozwodów, wyrażony liczbą rozwodów w przeliczeniu na 1 000 zawartych małżeństw był w 2014 r. 1,7-krotnie wyższy niż w 2000 r.

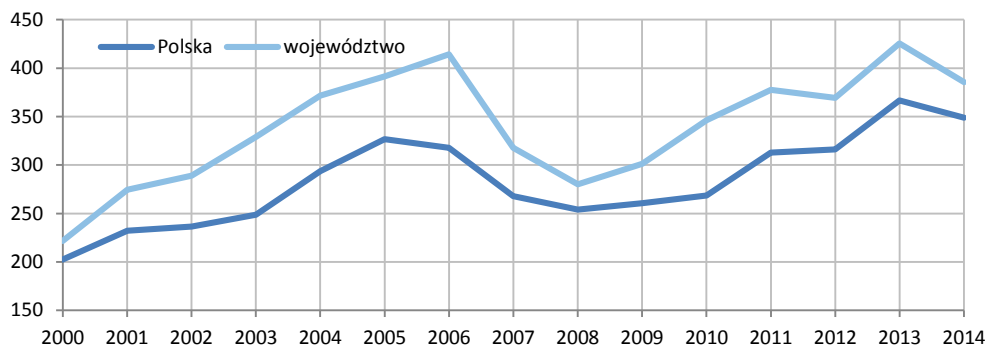
### Rozwody na 1 000 zawartych małżeństw według województw w 2014 r.



Warmińsko-mazurskie na tle kraju i pozostałych województw charakteryzowało się niską trwałością małżeństw. Na każdy 1 000 nowych związków małżeńskich, zawartych w województwie w 2014 r., przypadło 385 rozwodów, w kraju mniej – 349. Wyższy wskaźnik

odnotowano w czterech województwach: lubuskim, dolnośląskim, kujawsko-pomorskim i zachodniopomorskim.

#### Rozwody na 1 000 zawartych małżeństw w województwie i w Polsce w latach 2000–2014

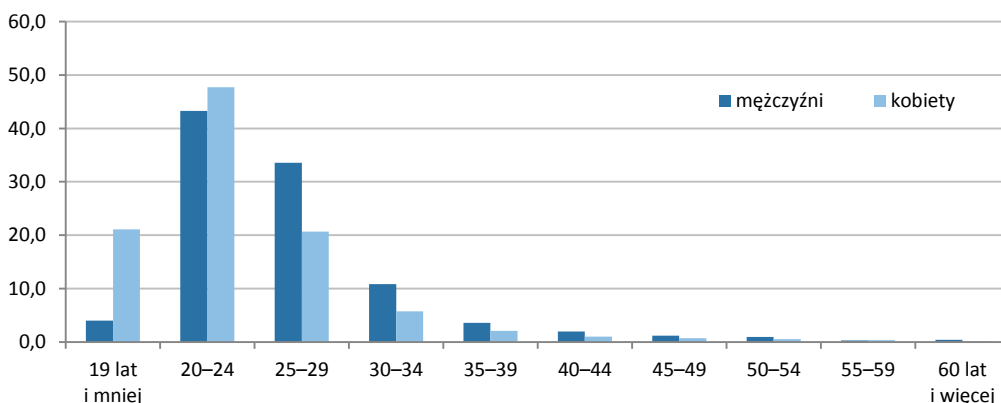


Rozpad związków małżeńskich dotyczył w większym stopniu mieszkańców miast. Liczba rozwodów w przeliczeniu na 1 000 nowych małżeństw była w 2014 r. znacznie większa w miastach niż na wsi (480 i 262).

Analiza struktury osób rozwiedzionych według wieku w momencie zawarcia małżeństwa wykazała, że mniej stabilne są związki zawarte przez osoby młode. Największy udział wśród rozwodzących się miały osoby, które wstąpiły w związek małżeński przed 25 rokiem życia. Osoby należące do tej grupy wieku w 2014 r. stanowiły 68,8% rozwodzących się kobiet i 47,2% rozwodzących się mężczyzn.

#### Struktura osób rozwiedzionych według wieku w momencie zawierania małżeństwa w 2014 r.

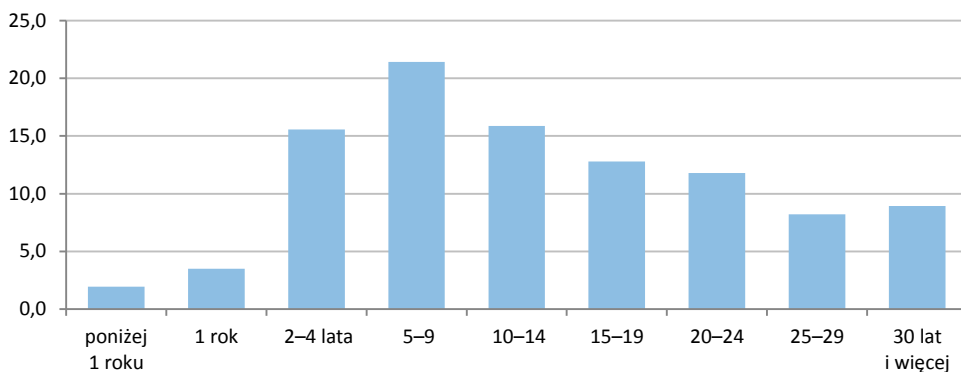
w %



Obserwacja struktury rozwodów według czasu trwania małżeństwa pokazała, że najmniejsze ryzyko rozpadu dotyczyło par zaraz po zawarciu związku. W okresie od piątego

do dziewiątego roku małżeństwa ryzyko rozpadu było największe (21,4% wszystkich rozwodów) i obniżało się w kolejnych latach.

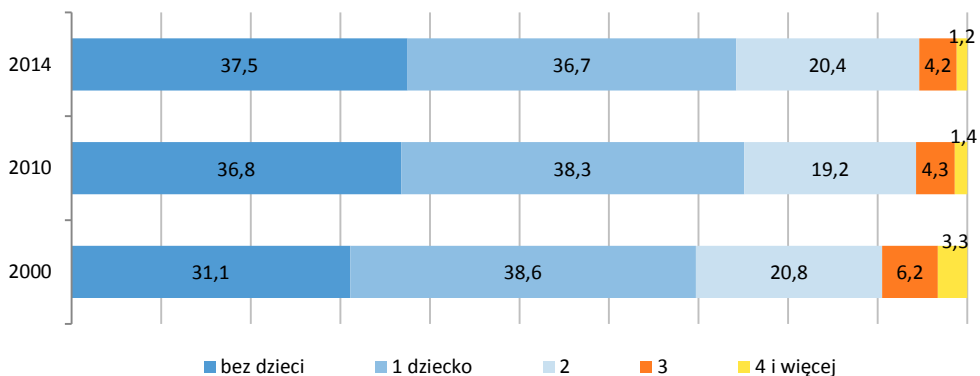
**Struktura rozwodów według okresu trwania małżeństwa w 2014 r.**  
w %



Wśród małżonków wnoszących pozew o rozwód przeważały kobiety. Na 100 pozwów wniesionych do sądów w 2014 r. kobiety skierowały 69. Najczęściej podawanymi przyczynami rozwodu była niezgodność charakterów, niedochowanie wierności małżeńskiej i nadużywanie alkoholu.

W 2014 r. w zbiorowości rozwiedzionych par 62,5% stanowiły małżeństwa z małoletnimi dziećmi (0-17 lat). Odsetek ten był mniejszy niż w 2000 r., ale też w strukturze ludności ogółem było mniej dzieci.

**Struktura rozwodów według liczby małoletnich dzieci (poniżej 18 lat)**  
w %



Władzę rodzicielską sądy najczęściej powierzały obojgu rodzicom (49,1%), albo wyłącznie matce (45,0%). Rzadko opiekę nad dziećmi przyznawano ojcu, rodzinie zastępczej, czy placówce wychowawczej.



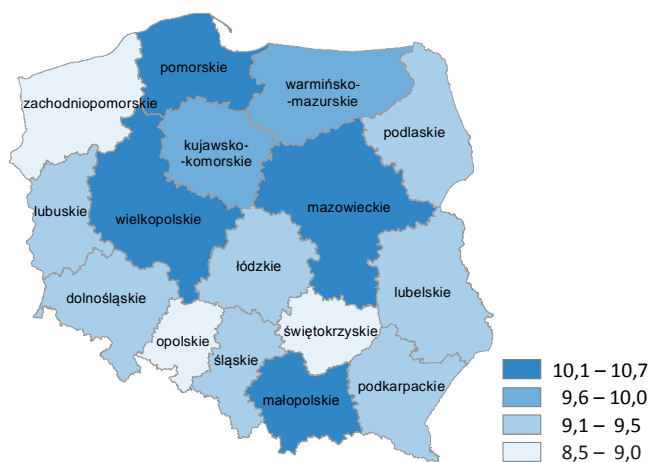
## Urodzenia, płodność i dzietność

Poziom urodzeń jest jednym z ważniejszych czynników kształtujących liczbę i strukturę ludności według wieku. Liczba urodzeń jest uwarunkowana przede wszystkim: liczebnością populacji, zwłaszcza kobiet, strukturą ludności według płci i wieku oraz zachowaniami prokreacyjnymi. Głównymi cechami przemian w zachowaniach prokreacyjnych ludności są: spadek liczby urodzonych dzieci, wzrost wieku matek w chwili urodzenia pierwszego dziecka i średniego wieku macierzyństwa oraz zwiększenie się liczby i udziału urodzeń pozamałżeńskich.

Pomiar i analiza poziomu urodzeń jest realizowana z wykorzystaniem miar:

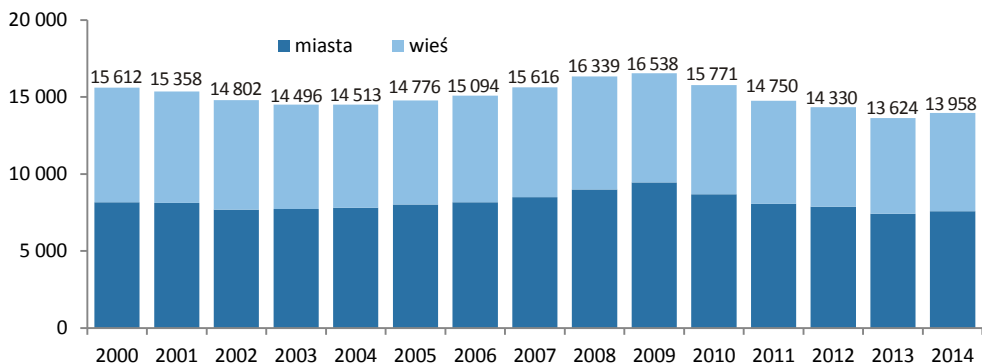
- współczynnika urodzeń (natężenia urodzeń), liczonego jako relacja liczby urodzeń żywych przypadających na 1 000 mieszkańców,
- współczynnika płodności ogólnej, wyrażającego liczbę urodzeń żywych przypadających na 1 000 kobiet w wieku rozrodczym (15–49 lat),
- współczynnika dzietności, który oznacza przeciętną liczbę dzieci, którą urodziłaby kobieta w ciągu całego okresu rozrodczego.

### Urodzenia żywe na 1 000 ludności według województw w 2014 r.



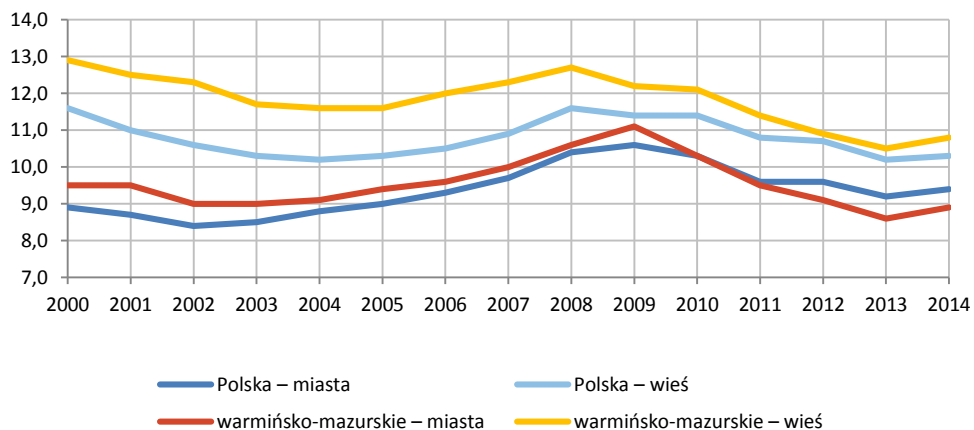
W latach 2000–2014 liczba urodzeń żywych w województwie zmieniała się. Najwyższą ich liczbę odnotowano w 2009 r. – 16,5 tys. Od 2010 r. liczba urodzeń zmniejszała się i w 2013 r. wyniosła 13,6 tys. W 2014 r. nastąpił ich wzrost do 14,0 tys. Większa liczba urodzeń miała miejsce w miastach i wynikała przede wszystkim z większej liczebności ludności miejskiej niż wiejskiej.

### Urodzenia żywe w latach 2000–2014



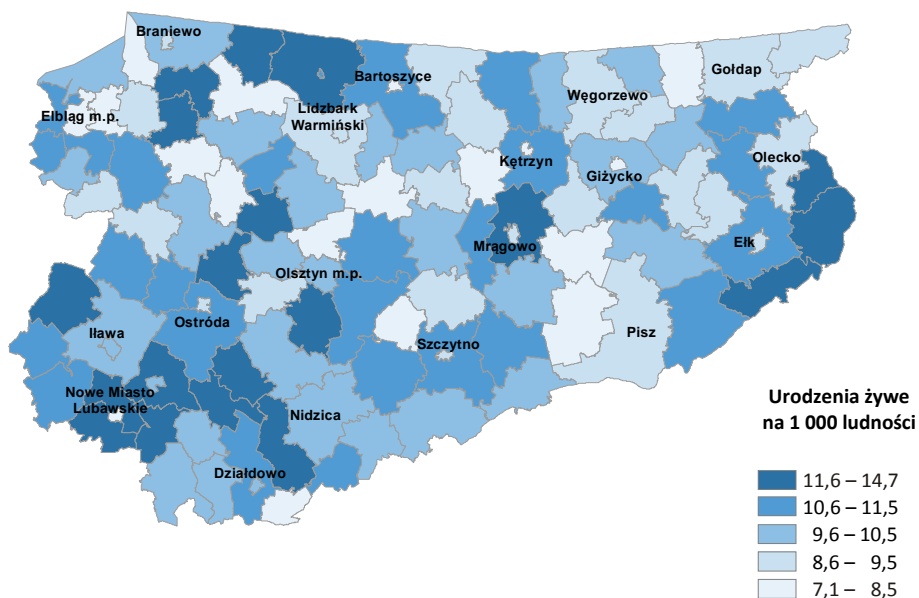
Miernikiem natężenia urodzeń, umożliwiającym porównanie populacji o różnej liczebności, jest współczynnik urodzeń liczony na 1 000 mieszkańców. W latach 2000–2014 współczynnik ten był wyższy na wsi niż w mieście zarówno w województwie, jak i w kraju.

### Urodzenia żywe na 1 000 ludności w województwie i w Polsce w latach 2000–2014



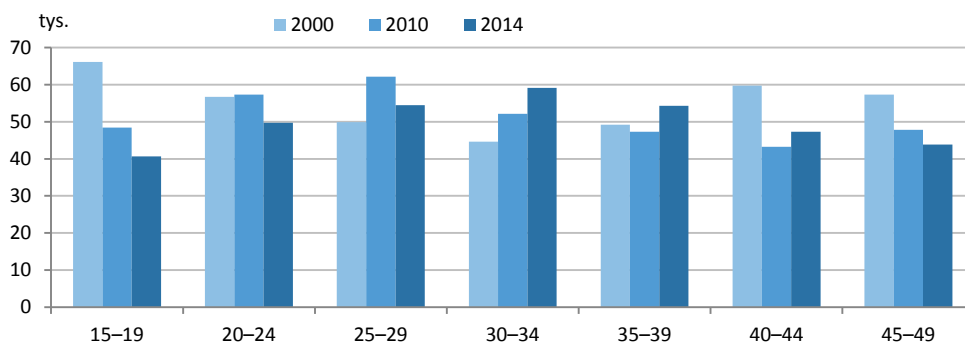
Natężenie urodzeń w warmińsko-mazurskim w 2014 r. wyniosło 9,7‰. W miastach województwa ukształtowało się na poziomie 8,9‰ i było mniejsze niż na wsi, gdzie wyniosło 10,8‰. W Polsce na 1 000 ludności przyspadało 9,4 urodzeń w miastach i 10,3 na wsi.

### Urodzenia żywe na 1 000 ludności w gminach w 2014 r.



Obserwuje się związek między liczbą urodzeń, a liczbą kobiet w wieku rozrodczym (15–49 lat), przede wszystkim liczbą kobiet w wieku o najwyższej płodności (20–34 lata). Porównanie danych o liczbie urodzeń i liczbie kobiet w wieku 20–34 lata wykazało, że wzrostowi liczby urodzeń towarzyszył wzrost liczby kobiet w tej grupie wieku, z kolei malejącej liczbie urodzeń odpowiadała malejąca liczba kobiet w wieku 20–34 lata.

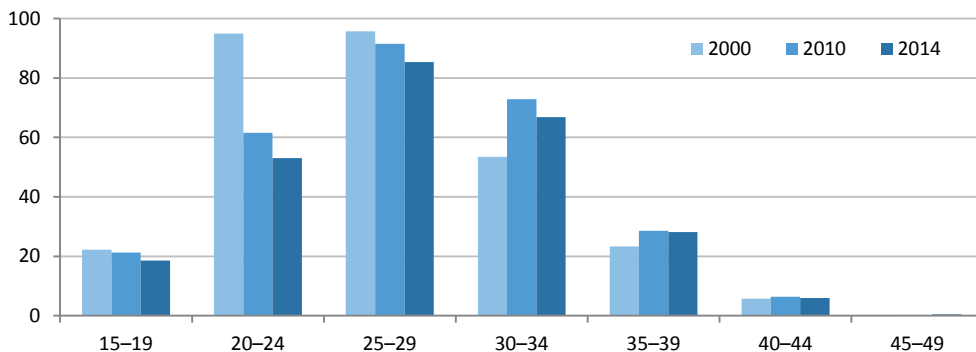
### Liczba kobiet w wieku rozrodczym według pięcioletnich grup wieku



W latach 2000–2014 stwierdzono w województwie systematyczny spadek płodności kobiet w młodszych rocznikach wieku rozrodczego (15–29 lat), natomiast wzrost w starszych rocznikach (30–39 lat). Zaobserwowano, w porównaniu do 2000 r., przesunięcie najwyższej płodności kobiet z grupy wieku 20–24 lata do grupy wieku 25–29 lat, a także wzrost płodności w grupie wieku 30–34 lata.

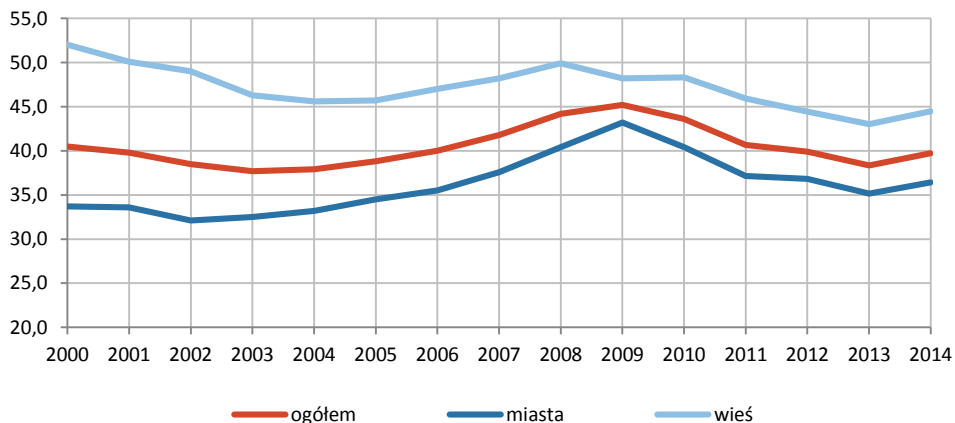
W konsekwencji obserwowanych zmian nastąpiło podwyższenie mediany wieku kobiet rodzących. W ciągu 11 lat (2003–2014) wiek środkowy matek wzrósł z 26,4 lat do 28,8 lat.

**Urodzenia żywe na 1 000 kobiet w wieku rozrodczym według pięcioletnich grup wieku**



Liczba urodzeń żywych na 1 000 kobiet w wieku rozrodczym zmieniała się w latach 2000–2014. Najwyższą wartość współczynnika odnotowano w 2009 r. – 45,2 urodzeń. Po 2009 r. liczba urodzeń w przeliczeniu na 1 000 kobiet w wieku 15–49 lat systematycznie zmniejszała się i w 2013 r. kształtowała się na poziomie 38,4. W 2014 r. stwierdzono ponowny wzrost współczynnika do 39,7 urodzeń. W miastach płodność kobiet była niższa, natomiast na wsi wyższa.

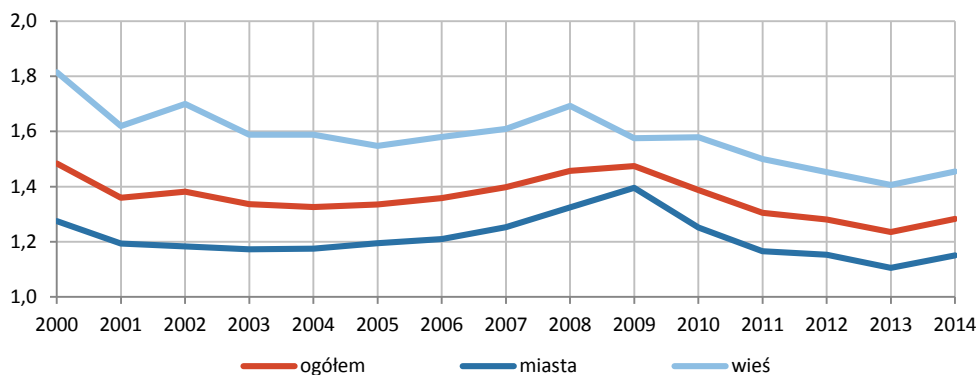
**Urodzenia żywe na 1 000 kobiet w wieku rozrodczym w latach 2000–2014**



Poziom urodzeń określany przy pomocy współczynnika dzietności pozwala ocenić stopień zastępowalności pokoleń i uzyskać odpowiedź na pytanie, czy żyjące współcześnie generacje zostaną zastąpione przez przyszłe pokolenia. Najkorzystniejszą sytuację demograficzną określa współczynnik dzietności kształtujący się na poziomie 2,1–2,15, tzn., gdy na każde 100 kobiet w wieku 15–49 lat przypada średnio 210–215 urodzonych dzieci.

Liczba urodzeń obserwowana od wielu lat w województwie i w Polsce nie gwarantuje stabilnego rozwoju demograficznego – prostej zastępowalności pokoleń. W 2014 r. współczynnik dzietności wyniósł w województwie 1,28 i 1,29 w kraju. Poziom współczynnika na wsi był wyższy niż w mieście zarówno w województwie (1,45 i 1,15), jak i w kraju (1,39 i 1,22).

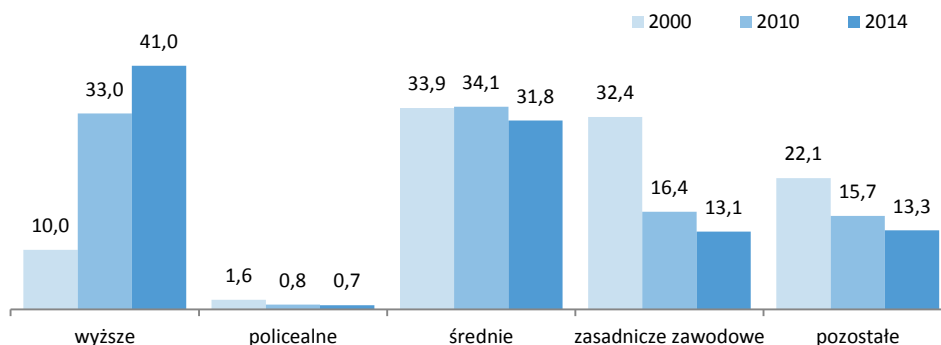
**Współczynnik dzietności w latach 2000–2014**



Zmiany w zachowaniach prokreacyjnych są efektem wyboru, jakiego coraz częściej dokonują ludzie młodzi decydując się najpierw na osiągnięcie określonego poziomu wykształcenia oraz stabilizacji ekonomicznej, a dopiero potem na założenie rodziny oraz jej powiększenie.

W ciągu jedenastu lat (2003–2014) mediana wieku kobiet rodzących pierwsze dziecko wzrosła z 23,8 lat do 26,5 lat. Wśród rodzących pierwsze dziecko, udział kobiet z wyższym wykształceniem zwiększył się ponad dwukrotnie z 18,7% w 2003 r. do 45,6% w 2014 r. W tym samym czasie odsetek dzieci pierwszych, urodzonych przez kobiety pracujące, wzrósł z 47,7% do 66,7%.

**Struktura urodzeń żywych według poziomu wykształcenia matki**  
w %



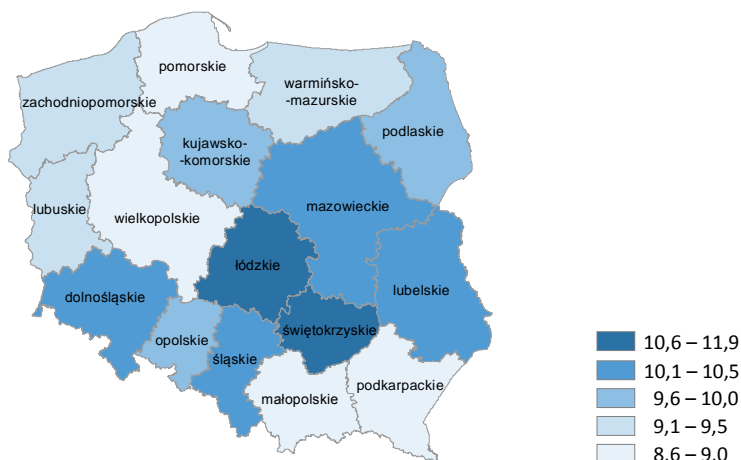
Od lat obserwuje się wzrost liczby urodzeń pozamażeńskich, czyli urodzeń ze związków partnerskich i samotnych matek. Odsetek urodzeń pozamażeńskich był w województwie w 2014 r. dwukrotnie większy niż w 2000 r. – 35,1% wobec 17,0%. W miastach wzrósł z 18,9% do 31,9%, natomiast na wsi z 16,0% do 38,8%. Współczynnik ten kształtował się na znacznie wyższym poziomie w województwie niż w kraju, gdzie w 2014 r. wyniósł 24,2%.

### Umieralność i trwanie życia

W województwie warmińsko-mazurskim liczba zgonów wahała się od 11,8 tys. w 2000 r. do 13,9 tys. w 2013 r. Rok 2014 był pierwszym od 2011 r., w którym liczba zgonów zmniejszyła się i wyniosła 13,1 tys.

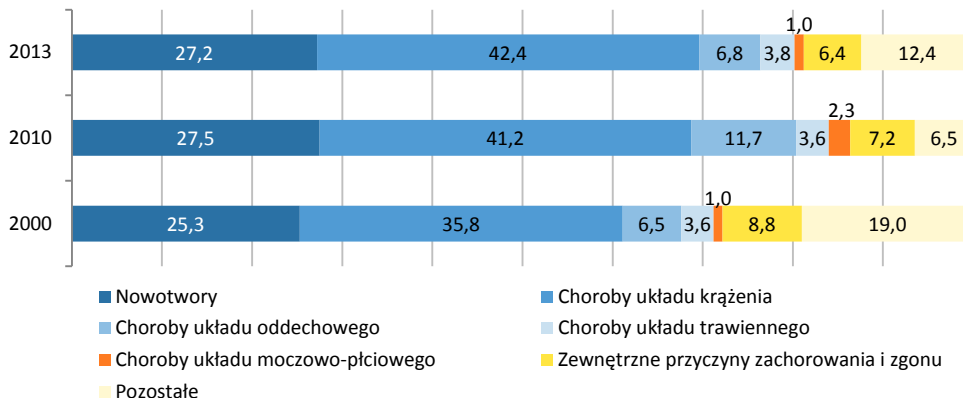
W 2014 r. umieralność mieszkańców miast i wsi województwa utrzymała się na podobnym poziomie (9,0‰ i 9,1‰). W kraju natężenie zgonów było wyższe i wyniosło odpowiednio 9,9‰ i 9,6‰. Warmińsko-mazurskie było regionem o najniższej umieralności wśród województw (po podkarpackim, pomorskim, małopolskim i wielkopolskim).

**Zgony na 1 000 ludności według województw w 2014 r.**



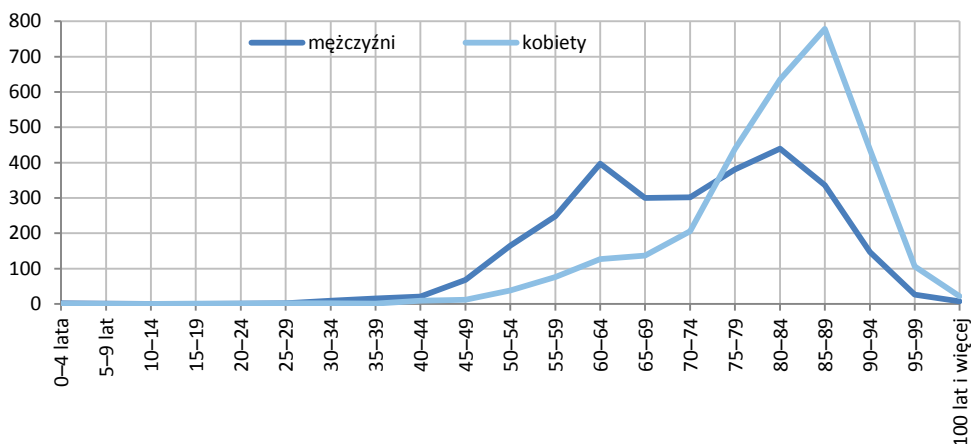
Głównymi przyczynami zgonów zarówno w województwie, jak i w kraju były choroby układu krążenia i nowotwory. Choroby układu krążenia spowodowały w 2013 r. 42,4% zgonów w województwie i 45,8% w kraju. Nowotwory były przyczyną 27,2% zgonów w województwie i 25,5% w kraju.

### Zgony według głównych przyczyn w %



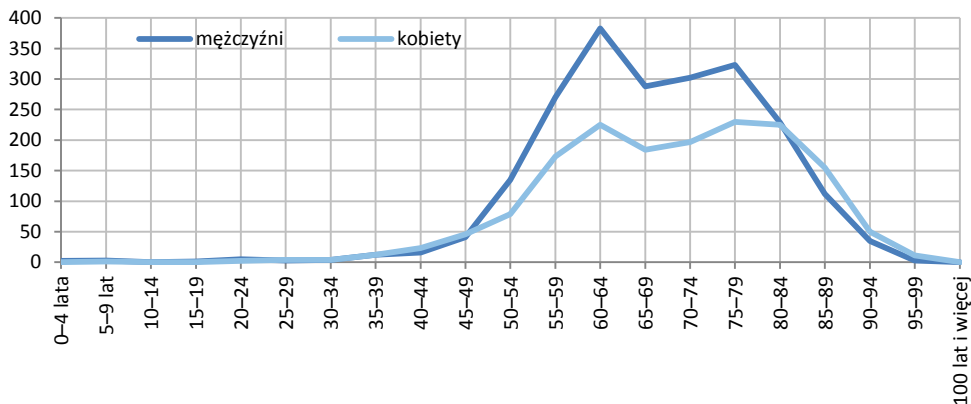
Zgony spowodowane chorobami układu krążenia występowały z podobną częstotliwością w populacji mężczyzn i kobiet (404 i 410 zgonów na 100 tys. osób danej płci). Najwięcej zgonów, będących następstwem tej grupy chorób, stwierdzono wśród mężczyzn w wieku 55–89 lat i kobiet w wieku 70–94 lata. Mężczyźni najczęściej umierali z powodu niewydolności serca (6,7% zgonów mężczyzn), miażdżycy (5,0%) i ostrego zawału mięśnia sercowego (4,2%), natomiast kobiety z powodu miażdżycy (10,7% zgonów kobiet), niewydolności serca (9,6%) i ostrego zawału mięśnia sercowego (3,7%).

### Zgony spowodowane chorobami układu krążenia według płci i grup wieku w 2013 r.



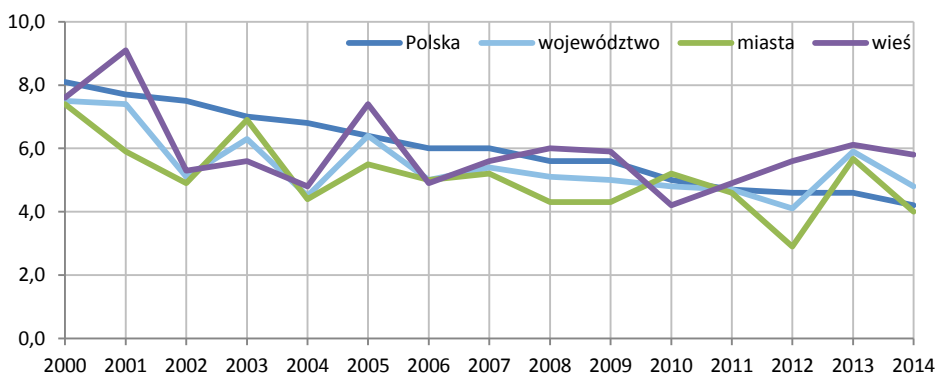
Na nowotwory częściej umierali mężczyźni niż kobiety (305 i 219 zgonów na 100 tys. osób danej płci). Większość mężczyzn i kobiet umierających na nowotwory była w wieku 50–89 lat. Wśród mężczyzn najwięcej zgonów spowodował nowotwór złośliwy oskrzela i płuca (9,7% zgonów mężczyzn), nowotwór złośliwy jelita grubego (2,0%) oraz nowotwór złośliwy gruczołu krokowego i nowotwór złośliwy żołądka (po 1,8%). Kobiety najczęściej umierały z powodu nowotworu złośliwego oskrzela i płuca (4,6% zgonów kobiet), nowotworu złośliwego piersi (2,9%) i nowotworu złośliwego jelita grubego (1,8%).

### Zgony spowodowane nowotworami według płci i grup wieku w 2013 r.



W latach 2000–2012 poziom umieralności niemowląt był w województwie niższy lub co najwyżej równy wartości średniej w kraju. W kolejnych dwóch latach (2013, 2014) liczba zgonów niemowląt na 1 000 urodzeń żywych przewyższała przeciętną w kraju. W 2014 r. współczynnik ten kształtował się na poziomie 4,8‰ w województwie i 4,2‰ w Polsce.

### Zgony niemowląt na 1 000 urodzeń żywych w województwie i w Polsce w latach 2000–2014



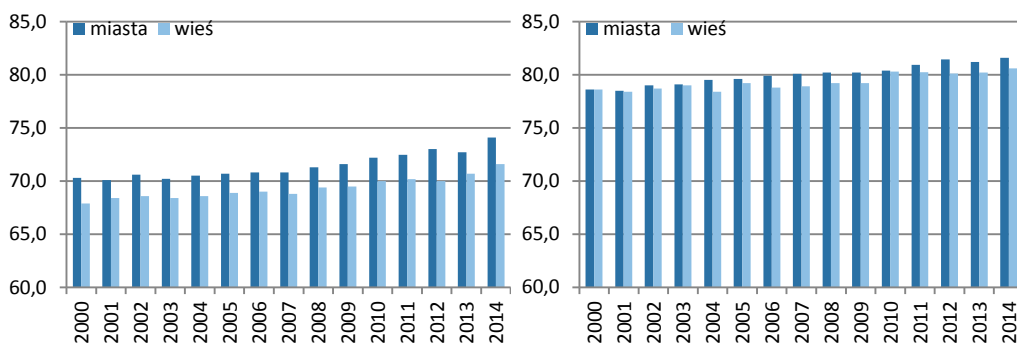
Większość zgonów niemowląt zdarza się w pierwszym tygodniu po porodzie, albo w pierwszym miesiącu. W województwie z ogólnej liczby zgonów niemowląt ponad połowę (56,7%) stanowiły zgony w pierwszym tygodniu życia, a kolejne 19,4% przed ukończeniem pierwszego miesiąca życia. Najczęstszymi przyczynami zgonów niemowląt w 2013 r. były stany rozpoczynające się w okresie okołoporodowym (42,5%) oraz wady rozwojowe wrodzone (36,3%).

W województwie podobnie jak w Polsce obserwuje się zjawisko nadumieralności mężczyzn. Współczynniki zgonów mężczyzn, we wszystkich grupach wieku, były wyższe niż kobiet. Wysoki poziom umieralności mężczyzn przekłada się na wartość parametru, jakim jest



przeciętne dalsze trwanie życia. Zróznicowana długość życia mężczyzn i kobiet jest następstwem większej umieralności mężczyzn.

**Przeciętne trwanie życia mężczyzn i kobiet w latach 2000–2014**  
Mężczyźni Kobiety

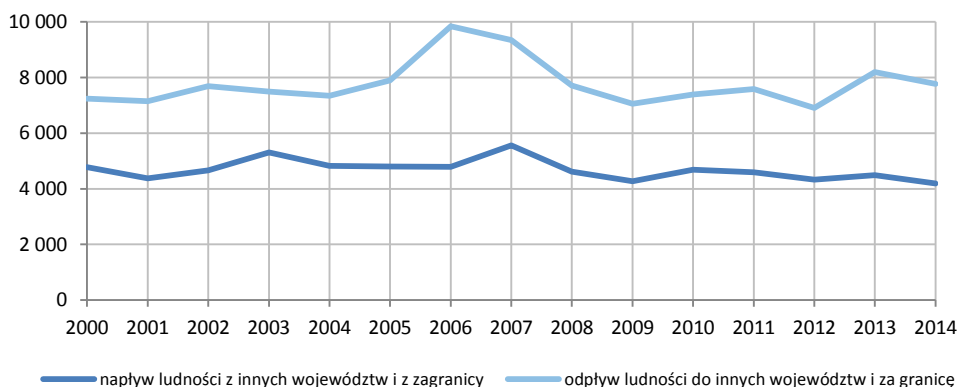


Przeciętne trwanie życia w województwie w 2014 r. wyniosło 73,1 lat dla mężczyzn i 81,2 lat dla kobiet. W porównaniu do 2000 r. długość życia mężczyzn wzrosła o 3,8 lat, a kobiet 2,6 lat. Wartości przeciętnego trwania życia mężczyzn i kobiet zamieszkałych w miastach były większe niż zamieszkałych na wsi. Różnica w przypadku mężczyzn wyniosła 2,6 lat, natomiast kobiet 1 rok. Trwanie życia mężczyzn i kobiet mieszkających w warmińsko-mazurskim było krótsze od średniej krajowej (mężczyzn – 0,7 lat, kobiet – 0,4 lat).

### Ruch wędrowkowy ludności

Migracje są drugim, obok przyrostu naturalnego, czynnikiem wpływającym na liczbę ludności, jej strukturę i przestrzenne rozmieszczenie. W województwie warmińsko-mazurskim obserwuje się ubytek migracyjny ludności. Od wielu lat liczba wymeldowań z pobytu stałego przewyższa liczbę nowych zameldowań. Przewagę odpływu ludności nad napływem rejestrowano zarówno w ruchu międzywojewódzkim, jak i zagranicznym.

**Migracje międzywojewódzkie i zagraniczne na pobyt stały w latach 2000–2014**

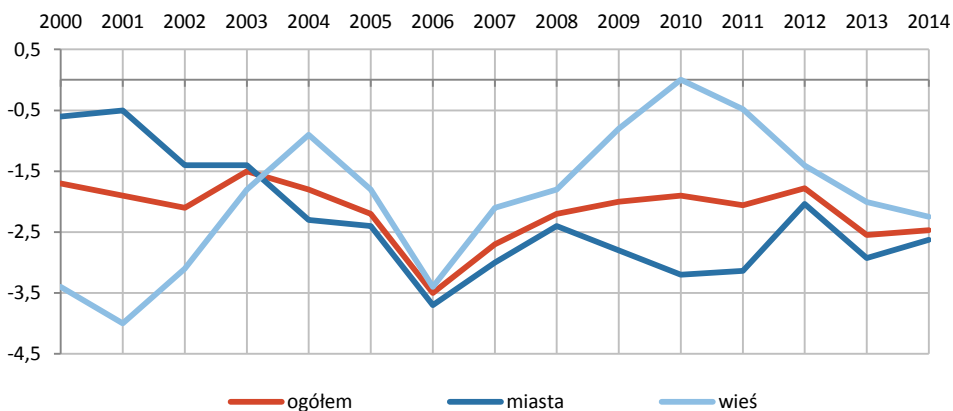


W 2014 r. w wyniku migracji stałych z województwa warmińsko-mazurskiego ubyło 3,6 tys. ludności. Większą różnicę między odpływem i napływem migracyjnym notowano w 2006 i 2007 r., kiedy to w wyniku migracji ubyło odpowiednio 5,1 tys. i 3,8 tys. mieszkańców województwa.

O intensywności odpływu wędrownego ludności mówi saldo migracji stałej w przeliczeniu na 1 000 mieszkańców, które w 2014 r. było ujemne i wyniosło -2,5. W latach o największym nasileniu migracji (w 2006 i 2007 r.) było również ujemne i kształtowało się na poziomie odpowiednio -3,5 i -2,7.

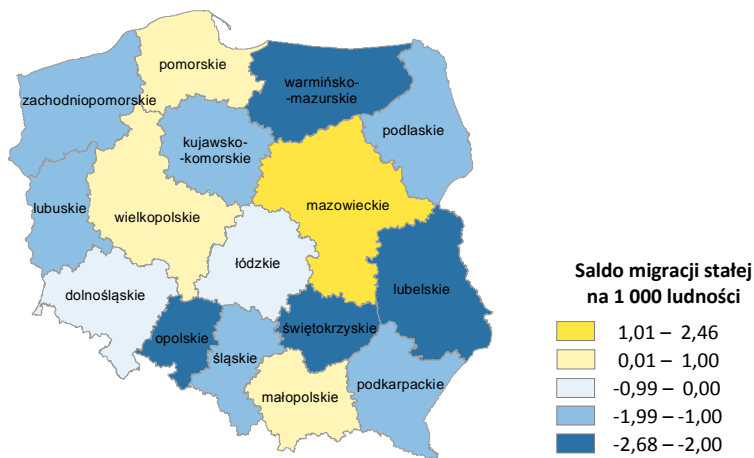
Do 2003 r. odpływ ludności wiejskiej był większy niż ludności miejskiej. W 2004 r. sytuacja się odwróciła i odpływ mieszkańców miast był większy niż mieszkańców wsi. W 2014 r. ubyło 2,2 tys. mieszkańców miast i 1,3 tys. mieszkańców wsi. Saldo migracji w przeliczeniu na 1 000 ludności wyniosło odpowiednio -2,6 i -2,3.

**Saldo migracji stałej w przeliczeniu na 1 000 ludności w latach 2000–2014**



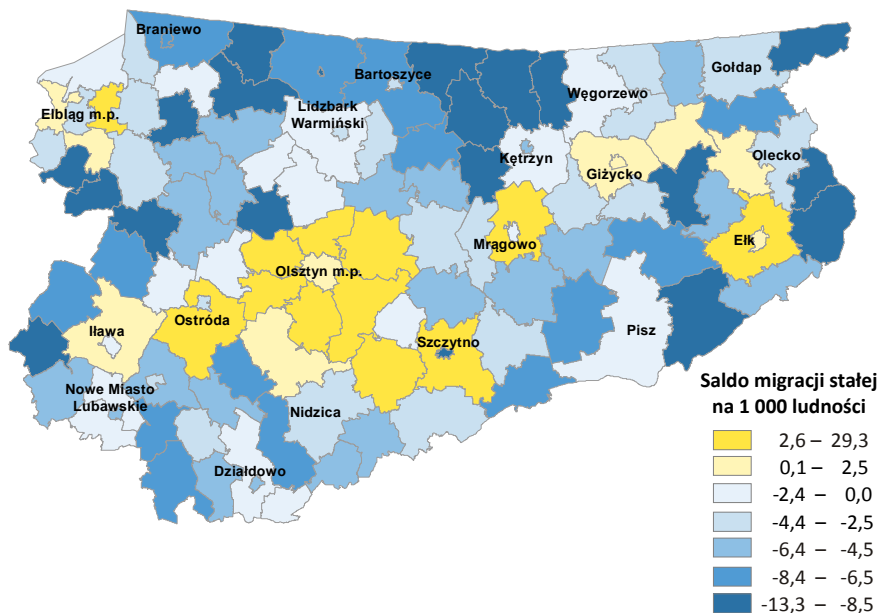
Warmińsko-mazurskie w 2014 r. znalazło się w grupie 12 województw charakteryzujących się większą liczbą wymeldowań z pobytu stałego niż zameldowań – ujemne saldo migracji. Wśród tych województw największy ubytek ludności (w przeliczeniu na 1 000 ludności) stwierdzono w lubelskim, warmińsko-mazurskim i opolskim. Dodatnim saldem migracji charakteryzowały się cztery województwa: mazowieckie, małopolskie, pomorskie i wielkopolskie. Największy przyrost ludności, z tytułu migracji, odnotowano w mazowieckim.

### Saldo migracji stałej na 1 000 ludności według województw w 2014 r.



W województwie warmińsko-mazurskim obserwowano przestrzenne zróżnicowanie zjawiska migracji. W 2014 r. większość gmin charakteryzowała się ujemnym saldem migracji na pobyt stały, czyli ubytkiem migracyjnym ludności. Przyrost liczby ludności stwierdzono w 21 spośród 116 gmin regionu. Najwyższe saldo migracji stałej w przeliczeniu na 1 000 ludności odnotowano w gminach położonych w pobliżu największych miast województwa, głównie Olsztyna.

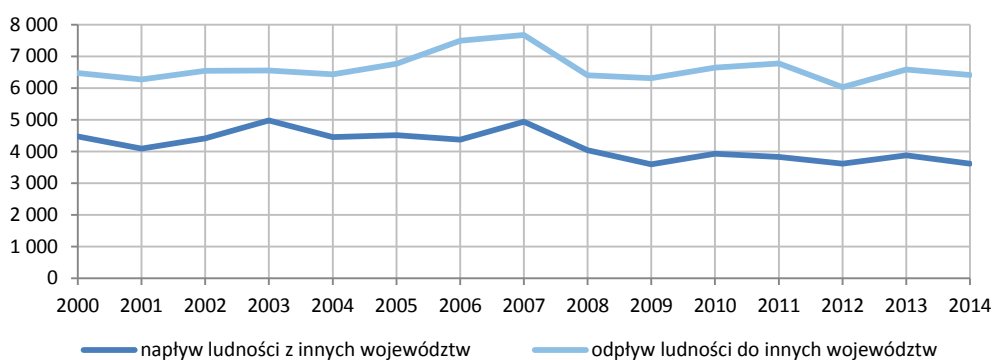
### Saldo migracji stałej na 1 000 ludności w gminach w 2014 r.



Ruch migracyjny wewnątrzwojewódzki odbywający się w obrębie województwa nie powoduje zmian w liczbie mieszkańców regionu, ale decyduje o przestrzennym rozmieszczeniu ludności. Adres zamieszkania w granicach województwa, w latach 2000–2014, zmieniło średnio 12,6 tys. osób rocznie.

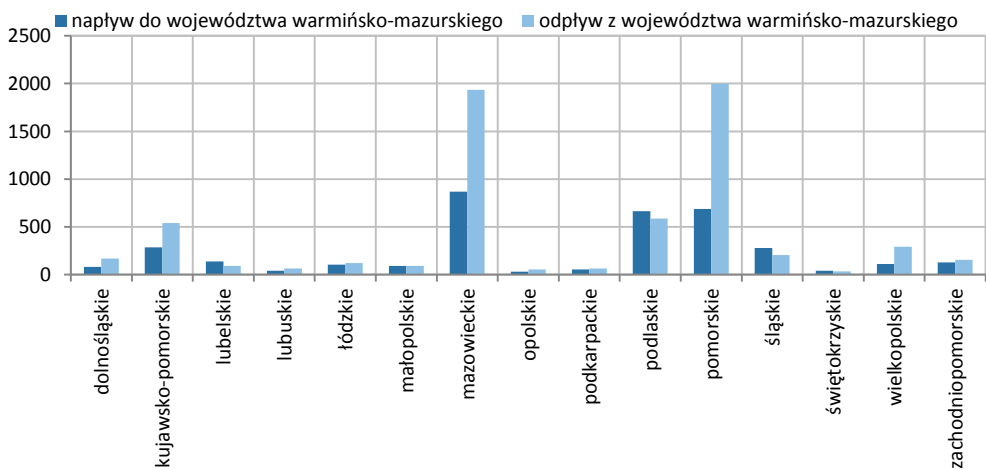
Ruch wędrownicowy międzywojewódzki obejmuje przemieszczenia ludności z województwa do innych województw i odwrotnie. Warmińsko-mazurskie charakteryzuje się większym odpływem ludności do innych województw niż napływem. W 2014 r. w wyniku migracji międzywojewódzkich ubyło 2,8 tys. mieszkańców województwa. W latach wcześniejszych ubytki ludności były zróżnicowane i kształtowały się na poziomie od 1,6 tys. w 2003 roku do 3,1 tys. w 2006 roku.

**Migracje międzywojewódzkie na pobyt stały w latach 2000–2014**



Mieszkańcy warmińsko-mazurskiego najczęściej migrowali do województwa pomorskiego, mazowieckiego, podlaskiego i kujawsko-pomorskiego. Ludność napływowa pochodziła podobnie z sąsiednich województw: mazowieckiego, pomorskiego, podlaskiego i kujawsko-pomorskiego.

**Migracje międzywojewódzkie na pobyt stały w 2014 r.**

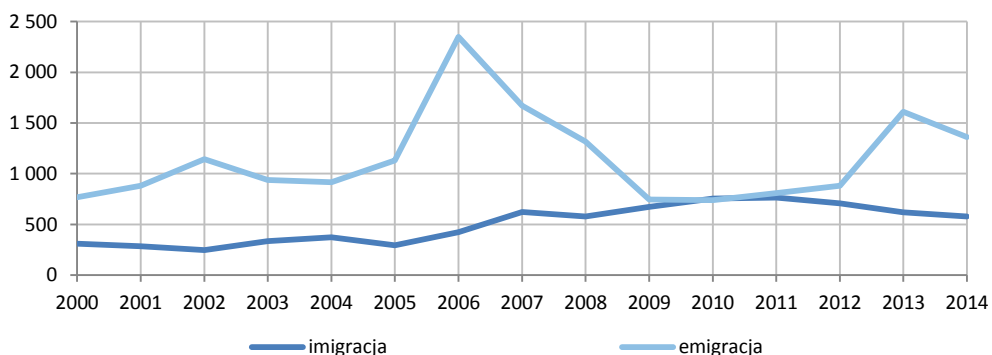


W migracjach międzywojewódzkich najliczniej uczestniczyli ludzie młodzi. Wśród ludności napływowej osoby w wieku 20–39 lat stanowiły 48,6%, natomiast wśród ludności odpływowej 60,2%.

Liczba mieszkańców opuszczających województwo, w celu osiedlenia się na stałe za granicą zmieniała się w kolejnych latach. Po obserwowanym w latach 2007–2010 spadku emigracji, od 2011 r. obserwowano jej ponowny wzrost. W 2014 r. wyemigrowało z województwa 1,4 tys. osób. W tym samym okresie (tzn. w latach 2007–2014) liczba imigracji na pobyt stały kształtowała się na stabilnym poziomie – ok. 0,7 tys. osób rocznie.

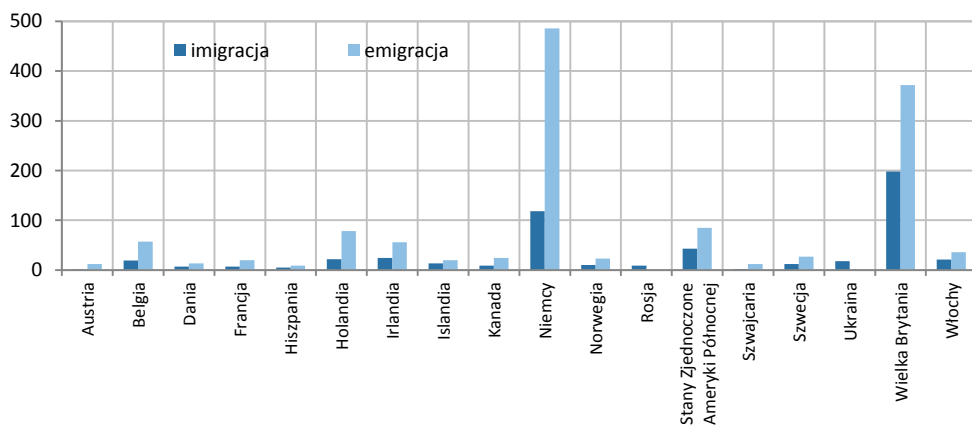
W 2014 r. w wyniku migracji zagranicznych ubyło z województwa 0,8 tys. mieszkańców. W roku o największej różnicy między odpływem i napływem migracyjnym (2006 r.) ubytek ludności był znacznie większy i wyniósł 1,9 tys. osób.

**Migracje zagraniczne na pobyt stały w latach 2000–2014**



W zbiorowości emigrantów z województwa warmińsko-mazurskiego w 2014 r. przeważały liczebnie kobiety (51,6%) i mieszkańcy miast (67,5%). Ponad połowa osób (62,4%) wyjeżdżających na stałe za granicę była w wieku 20–49 lat. Emigrowano głównie do Niemiec i Wielkiej Brytanii – odpowiednio 35,7% i 27,3% ogółu emigrantów.

**Migracje zagraniczne na pobyt stały według wybranych krajów w 2014 r.**



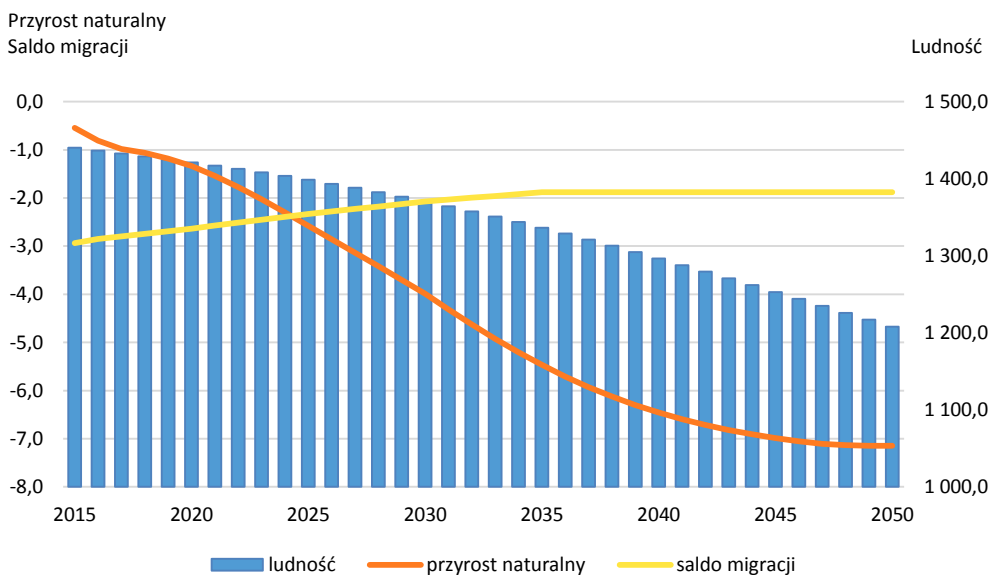
W grupie imigrantów przeważali liczebnie mężczyźni (52,8%). Wśród ludności napływowej z zagranicy osoby w wieku do 39 lat stanowiły 80,0%. Co trzecia osoba przybyła z Wielkiej Brytanii (34,2%), a co piąta z Niemiec (20,4%).

## Prognoza ludności

Najnowsza prognoza opracowana na lata 2014–2050 przewiduje systematyczny spadek liczby ludności województwa. Populacja województwa zmniejszy się z 1 446,9 tys. w 2013 r. do 1 336,3 tys. w 2035 r. i 1 207,9 tys. w 2050 r.

Ubytek ludności w większym stopniu będzie dotyczył miast. Prognozuje się, że do 2035 r. liczba mieszkańców miast zmniejszy się 10,4% i wsi 3,7%, natomiast do 2050 r. odpowiednio 20,7% i 10,5%.

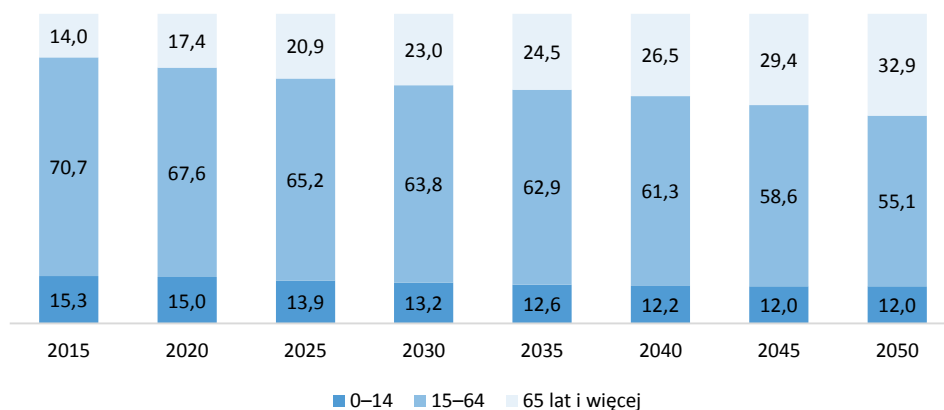
**Liczba ludności, przyrost naturalny i saldo migracji**  
w tys.



Głównymi przyczynami ubytku ludności województwa będzie malejąca liczba urodzeń i wzrost liczby zgonów. W następstwie przewidywanych zmian w intensywności urodzeń i zgonów, w całym okresie prognozy, utrzymywał się będzie ujemny przyrost naturalny. Na zmniejszenie się liczby ludności będą miały wpływ także migracje. W kolejnych latach prognozy zakłada się ujemne saldo migracji tzn., że odpływ migracyjny ludności z województwa będzie wyższy niż napływ.

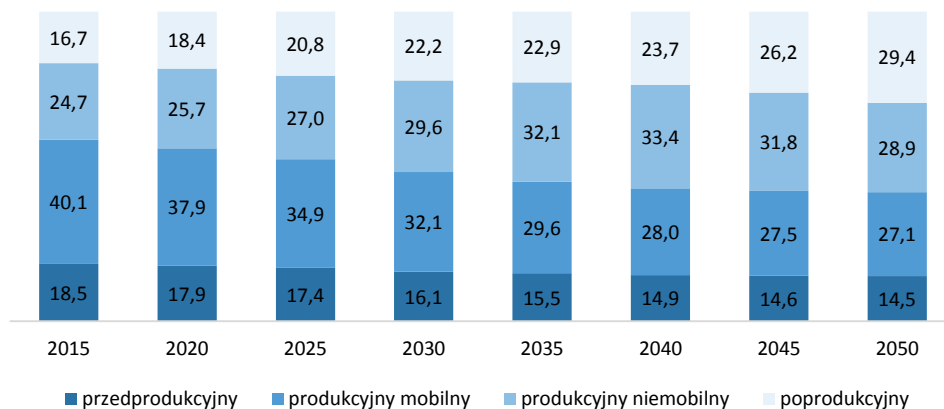
W konsekwencji tych zmian nastąpią znaczące zmiany nie tylko w liczbie ludności, również w strukturze wieku ludności. Systematycznie zmniejszał się będzie odsetek dzieci w wieku 0–14 lat i osób dorosłych w wieku 15–64 lata, natomiast wzrastał udział osób starszych w wieku 65 lat i więcej.

**Ludność według biologicznych grup wieku**  
w %



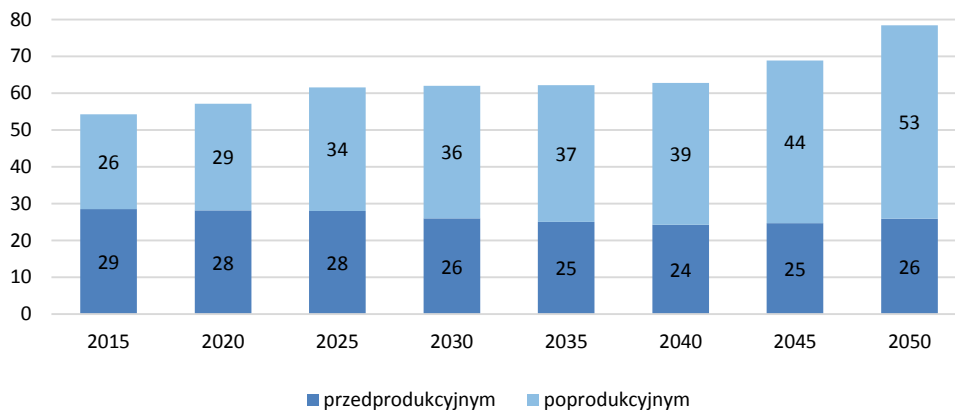
W strukturze populacji, w podziale na ekonomiczne grupy wieku, przewiduje się wzrost odsetka osób w wieku poprodukcyjnym przy jednoczesnym spadku udziału pozostałych grup, czyli ludności w wieku przedprodukcyjnym i produkcyjnym.

**Ludność według ekonomicznych grup wieku**  
w %



Szczególne znaczenie z punktu widzenia rynku pracy mają zmiany jakich spodziewać się można w populacji osób w wieku produkcyjnym, jak również kształtowanie się wewnętrznej struktury tej grupy, czyli proporcji między ludnością w wieku mobilnym i niemobilnym. Liczba osób w wieku produkcyjnym – pomimo stopniowego podnoszenia wieku emerytalnego kobiet i mężczyzn do 67 lat – zmniejszy się z 940,3 tys. w 2013 r. do 676,7 tys. w 2050 r. Znaczące zmiany wystąpią także wewnątrz struktury wieku produkcyjnego ludności. Według wyników prognozy nastąpi zmniejszanie udziału grupy mobilnej, a wzrost udziału grupy niemobilnej, co spowoduje starzenie się populacji w wieku produkcyjnym.

Liczba osób w wieku nieprodukcyjnym  
na 100 osób w wieku produkcyjnym



Proporcje między ludnością w wieku nieprodukcyjnym i produkcyjnym odzwierciedla współczynnik obciążenia demograficznego, który informuje ile osób w wieku nieprodukcyjnym (przedprodukcyjnym i poprodukcyjnym łącznie) przypada na 100 osób w wieku produkcyjnym. Wyniki prognozy wskazują, że relacje pomiędzy poszczególnymi grupami wieku będą się pogarszać, a omawiany współczynnik wzrośnie z 54 w 2013 r. do 79 w 2050 r.