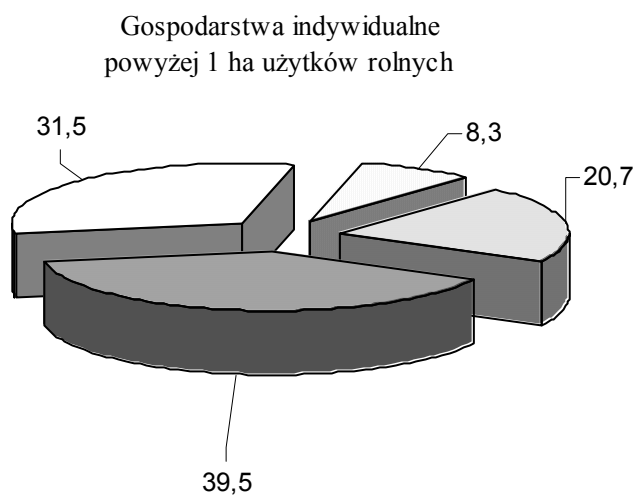
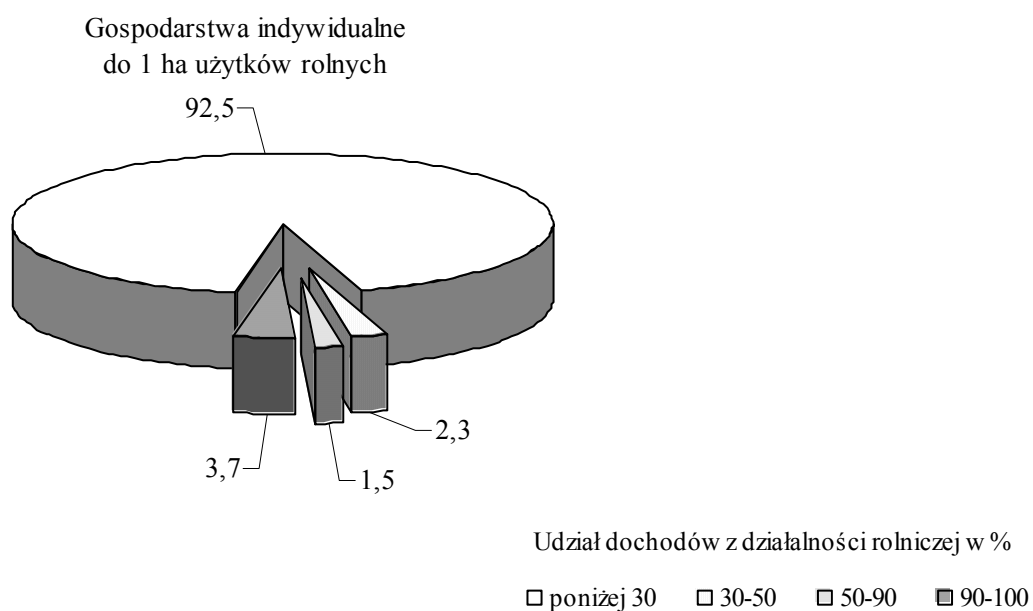


UWAGI ANALITYCZNE

UDZIAŁ DOCHODÓW Z DZIAŁALNOŚCI ROLNICZEJ W DOCHODACH GOSPODARSTW DOMOWYCH Z UŻYTKOWNIKIEM GOSPODARSTWA ROLNEGO

W 2002 r. 30,0% ogółu gospodarstw domowych z użytkownikiem gospodarstwa rolnego uzyskiwało dochody z działalności rolniczej przekraczające 50% dochodów ogółem wszystkich osób zamieszkałych wspólnie z użytkownikiem i utrzymujących się razem z nim.

Gospodarstwa indywidualne według udziału dochodów z działalności rolniczej w dochodach ogółem gospodarstwa domowego

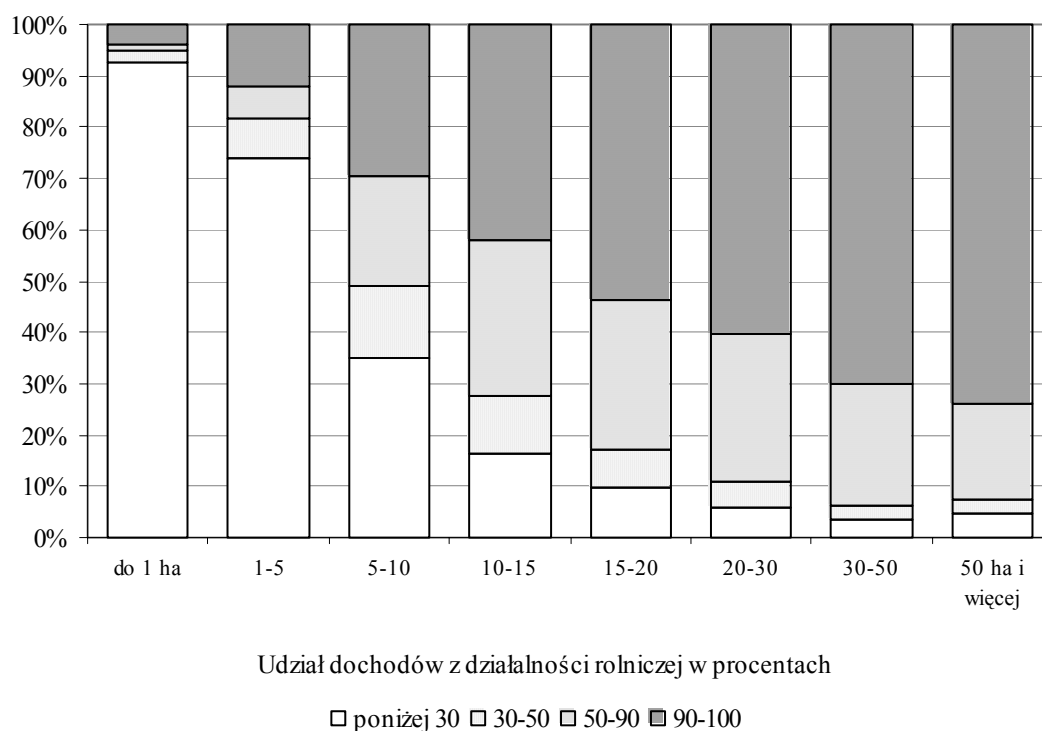


Z ogólnej liczby 59992 gospodarstw indywidualnych prowadzących działalność rolniczą:

- 50,0% gospodarstw uzyskiwało dochody z działalności rolniczej w wysokości poniżej 30% dochodów ogółem gospodarstwa domowego;
- 6,5% w wysokości 30 - 50% dochodów ogółem gospodarstwa domowego;
- 14,8% w wysokości 50 - 90% dochodów ogółem gospodarstwa domowego;
- 28,7% w wysokości 90 -100% dochodów ogółem gospodarstwa domowego.

Udział dochodów z działalności rolniczej w dochodach ogółem gospodarstw domowych był silnie powiązany z obszarem gospodarstw rolnych.

Gospodarstwa indywidualne według udziału dochodów z działalności rolniczej w dochodach ogółem gospodarstw domowych oraz grup obszarowych użytków rolnych



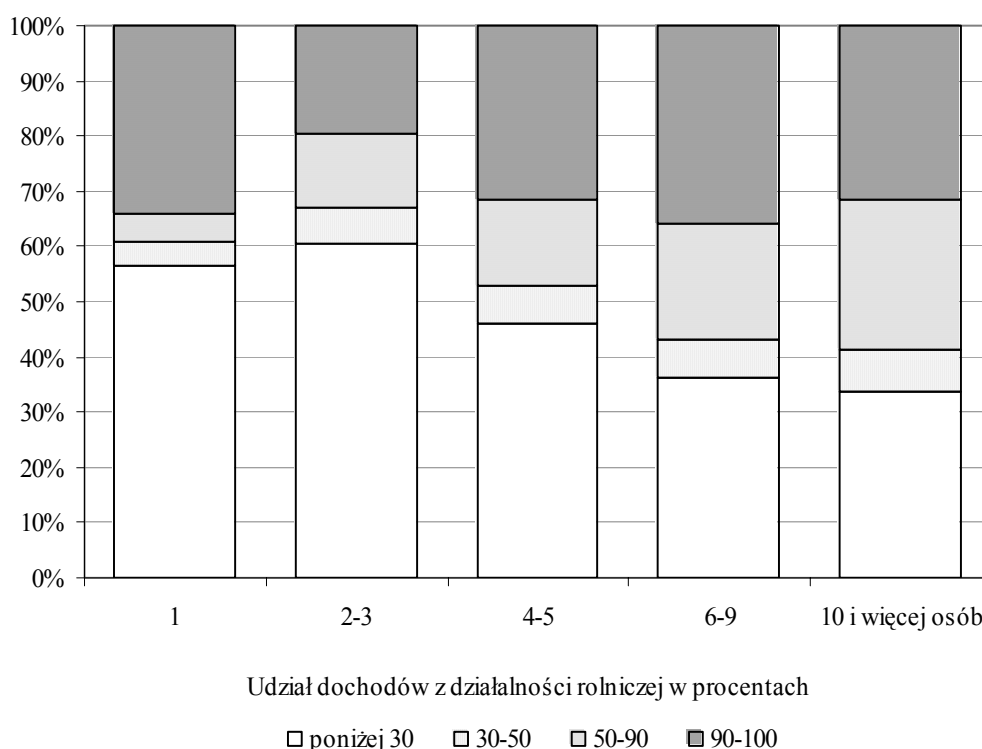
Udział gospodarstw uzyskujących z działalności rolniczej do 30% dochodów ogólnych wyraźnie zmniejszał się w miarę powiększania obszaru gospodarstwa rolnego, natomiast udział gospodarstw uzyskujących ponad 90% dochodów z rolnictwa przekroczył połowę gospodarstw już w grupie obszarowej powyżej 15 ha użytków rolnych. Powierzchnia użytków rolnych wyznacza zatem potencjał produkcyjny i w znacznym stopniu możliwości uzyskiwania dochodów rolniczych.

Dochody ze źródeł pozarolniczych odgrywają ważną rolę we wszystkich gospodarstwach, nawet tych największych. W grupie gospodarstw rolnych o powierzchni 50 ha i więcej użytków rolnych, udział gospodarstw osiągających 90% i więcej dochodów

z rolnictwa wynosił 74,1%. Oznacza to, że znaczna część gospodarstw o charakterze rynkowym osiąga znaczną część swoich dochodów spoza gospodarstwa rolnego.

W gospodarstwach domowych użytkujących do 1 ha użytków rolnych udział dochodów z działalności rolniczej nie przekraczający 30% dochodów ogółem występował w 92,5% gospodarstw rolnych, w tym w 73,3% tych gospodarstw nie przekraczał 10%. W grupie gospodarstw rolnych o powierzchni 1-5 ha użytków rolnych udział gospodarstw o dochodach z rolnictwa nie przekraczających 30% dochodów ogółem wynosił aż 73,8%.

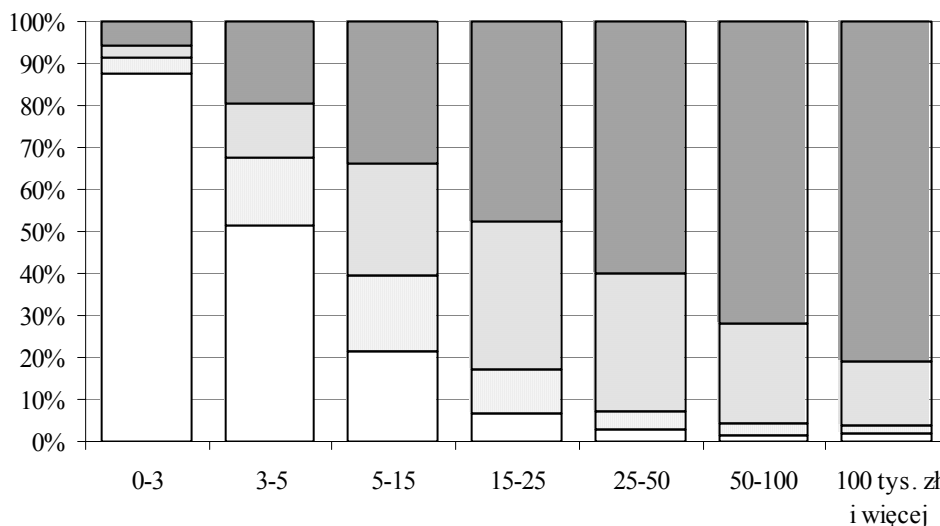
**Gospodarstwa indywidualne według udziału dochodów z działalności rolniczej
w dochodach ogółem gospodarstw domowych oraz liczby osób**



W gospodarstwach rolnych zaobserwowano zależność, że im mniejsza liczba osób w gospodarstwie domowym, tym udział gospodarstw, których dochody z działalności rolniczej nie przekraczają 30% dochodów ogólnych jest większy. W miarę wzrostu liczby osób w gospodarstwie domowym wzrastała ilość gospodarstw, w których udział dochodów z działalności rolniczej w dochodach ogółem mieścił się w granicach 50-90%.

Wśród gospodarstw domowych z użytkownikiem gospodarstwa rolnego wyróżniono gospodarstwa prowadzące produkcję rolniczą głównie na potrzeby własne, tj. realizujące sprzedaż produktów rolnych w okresie od 21 maja 2001 r. do 20 maja 2002 r. do 3 tys. zł oraz głównie na rynek - o skali sprzedaży wyższej od 3 tys. zł. Użytkownicy pozostałych gospodarstw prowadzili produkcję rolniczą wyłącznie na potrzeby własne lub jej nie prowadzili, bądź też nie udzielili odpowiedzi określającej wartość produkcji towarowej.

**Gospodarstwa indywidualne według udziału dochodów z działalności rolniczej
w dochodach ogółem gospodarstw domowych oraz wartości sprzedaży produktów rolnych**



Udział dochodów z działalności rolniczej w procentach

□ poniżej 30 □ 30-50 □ 50-90 ■ 90-100

TOWAROWA PRODUKCJA ROLNICZA

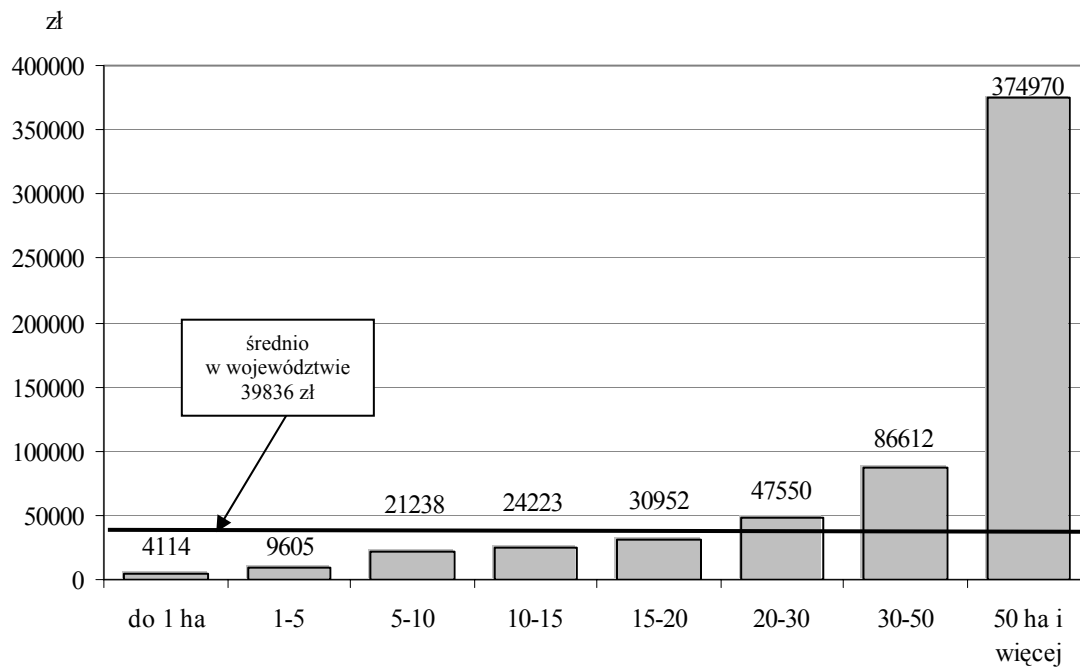
Produkcja towarowa określa skalę powiązania gospodarstwa rolnego z rynkiem, rozmiary uzyskiwanych przychodów ze sprzedaży produktów rolnych na 1 ha użytków rolnych i na 1 pełnozatrudnionego. Wyniki spisów pozwoliły określić jej powiązanie z jakością użytków rolnych oraz takimi cechami gospodarstwa jak: jego obszar, cel produkcji, wielkość stada zwierząt, wiek i płeć użytkownika gospodarstwa oraz jego wykształcenie.

W okresie od 21 maja 2001 r. do 20 maja 2002 r. zbadane gospodarstwa rolne dostarczyły na rynek produkty rolnicze o wartości 1941,7 mln zł. Gospodarstwa indywidualne dostarczyły 84,2% produkcji towarowej w ujęciu wartościowym.

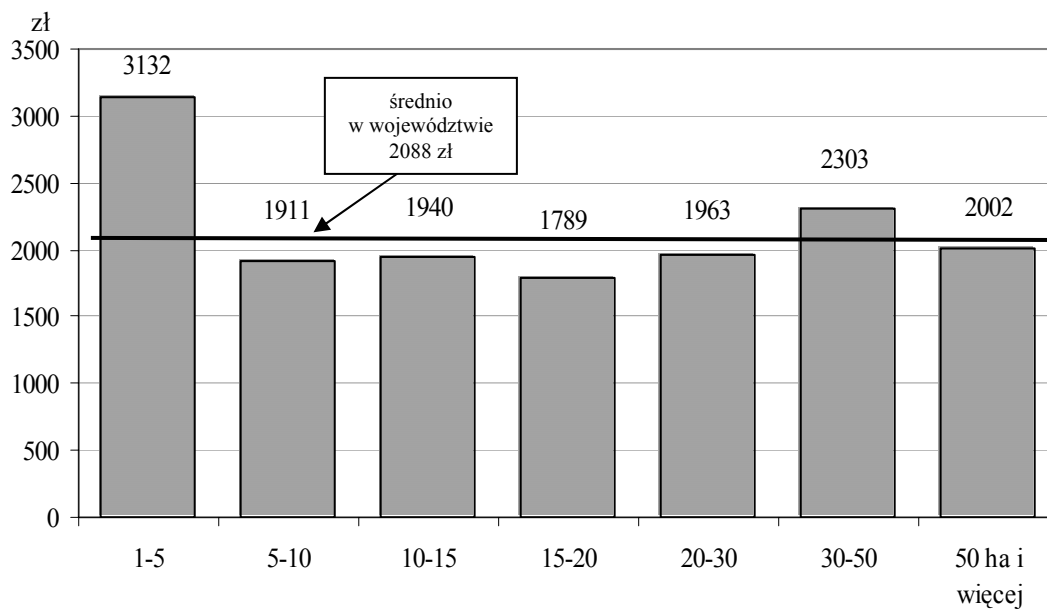
Przeciętne gospodarstwo rolne w województwie warmińsko-mazurskim sprzedawało w badanym okresie produkty rolne na kwotę 39836 zł. Wartość tej sprzedaży w przeciętnym gospodarstwie indywidualnym wynosiła 33655 zł.

**Towarowa produkcja rolnicza w gospodarstwach rolnych
według grup obszarowych użytków rolnych**

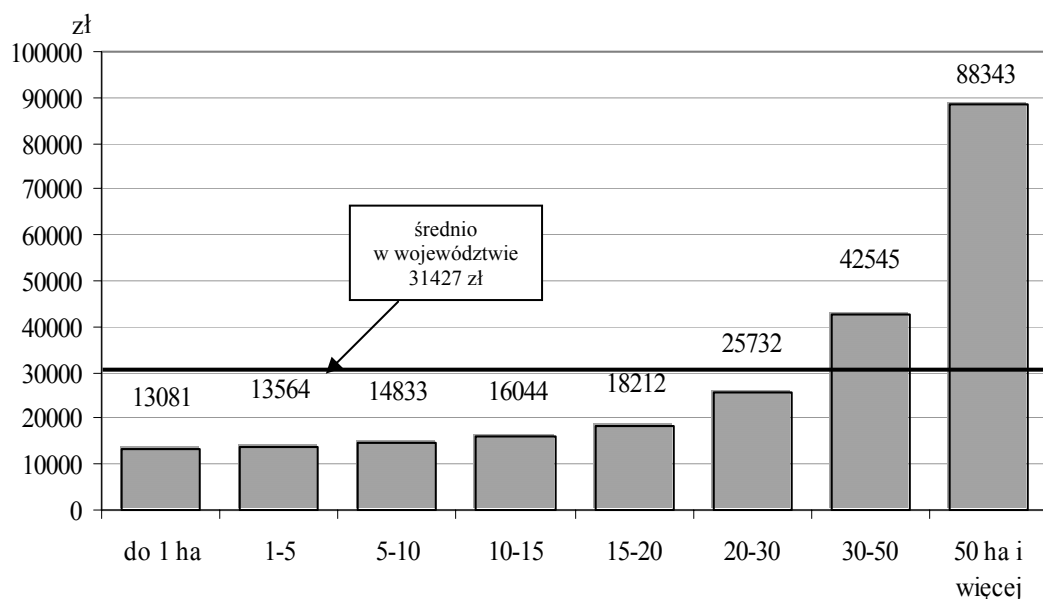
Na 1 gospodarstwo



Na 1 ha użytków rolnych



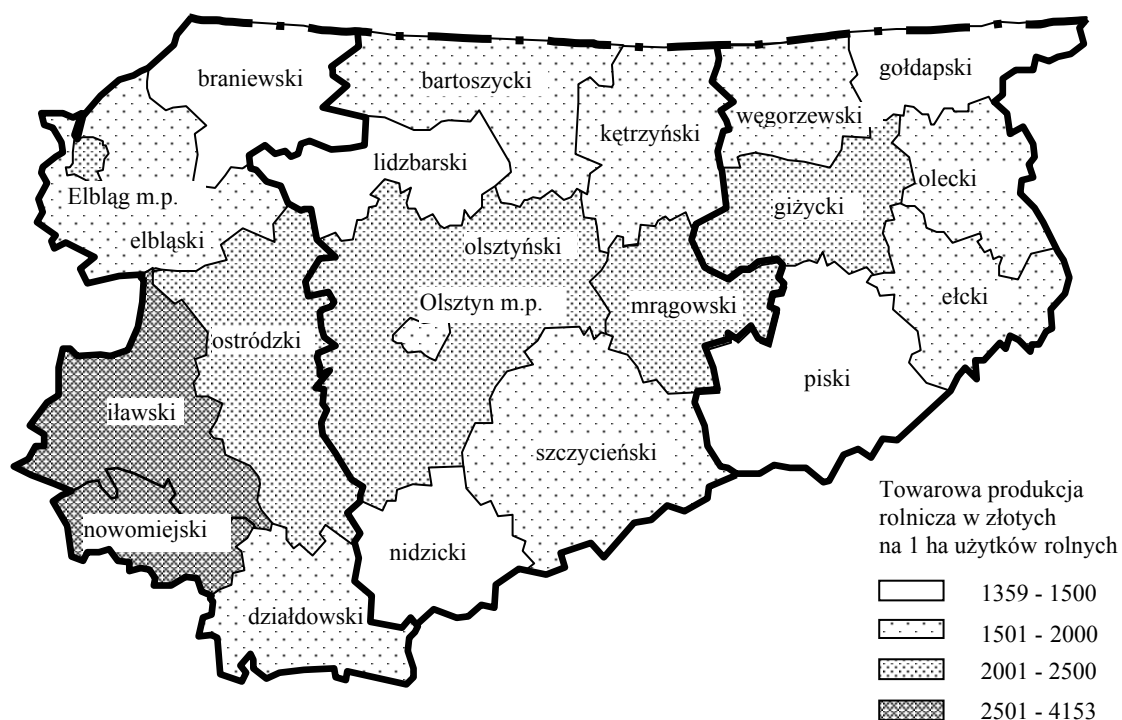
Na 1 pełnozatrudnionego



Niższą od średniej wojewódzkiej produkcję towarową na 1 gospodarstwo miały gospodarstwa o powierzchni do 20 ha użytków rolnych. W gospodarstwach rolnych o powierzchni 30-50 ha była ta produkcja ponad 2-krotnie wyższa a w gospodarstwach o powierzchni 50 ha i więcej - ponad 9-krotnie wyższa.

Średnia produkcja towarowa przypadająca na 1 ha użytków rolnych wynosiła 2088 zł, w tym w gospodarstwach indywidualnych 2038 zł. Wskaźnik ten był mało zróżnicowany w grupach obszarowych gospodarstw. W grupie gospodarstw rolnych o powierzchni 1-5 ha użytków rolnych wskaźnik ten był 1,5 raza większy od przeciętnego w województwie co świadczy o wyższej intensywności produkcji w gospodarstwach mniejszych.

Towarowa produkcja rolnicza w przeliczeniu na 1ha użytków rolnych



W układzie terytorialnym najwyższą produkcją towarową w przeliczeniu na 1 ha użytków rolnych charakteryzowały się gospodarstwa użytkowników mieszkających w powiecie iławskim (4153 zł) oraz nowomiejskim (3997 zł). Związane to jest z koncentracją w tym rejonie produkcji zwierzęcej oraz najwyższym wykorzystaniem posiadanej powierzchni użytków rolnych.

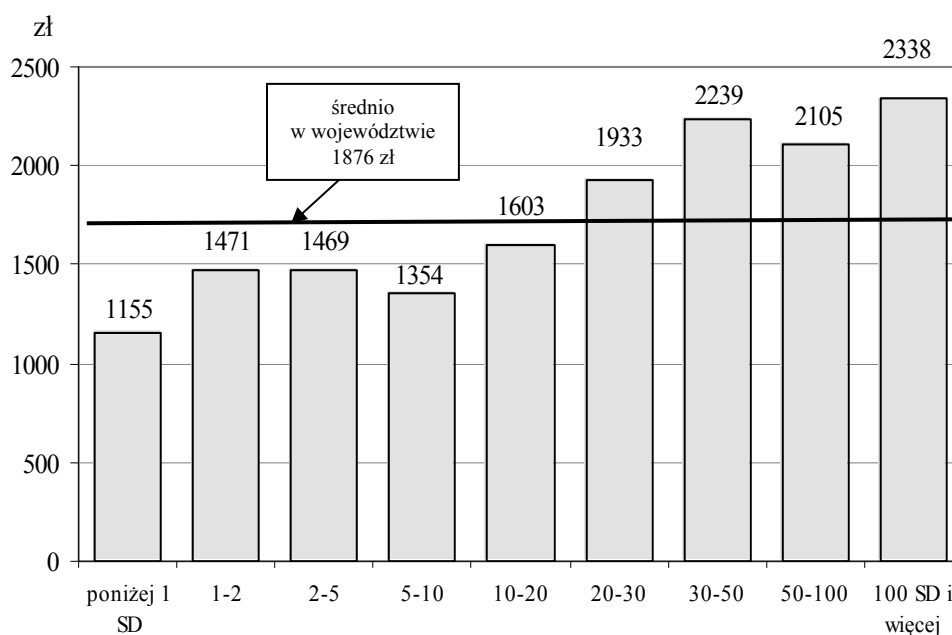
Średnia produkcja towarowa przypadająca na 1 pełnozatrudnionego wynosiła 31427 zł, w tym w gospodarstwach indywidualnych 28258 zł. Wskaźnik ten był mocno związany z wielkością gospodarstw. W gospodarstwach mniejszych, gdzie dużą rolę odgrywa produkcja na samozaopatrzenie był znacznie niższy od średniej wojewódzkiej. Dopiero w grupie gospodarstw o powierzchni 30-50 ha użytków rolnych przekroczył średnią o 35,4%, zaś w grupie gospodarstw o powierzchni 50 ha i więcej był prawie 3-krotnie wyższy.

Gospodarstwa rolne produkujące głównie na potrzeby własne sprzedawały produkty rolne średnio za kwotę 474 zł, zaś gospodarstwa produkujące głównie na rynek za kwotę 62920 zł. Wartość produkcji towarowej w przeliczeniu na 1 ha użytków rolnych w pierwszej grupie wynosiła 186 zł a w grupie drugiej - 2187 zł.

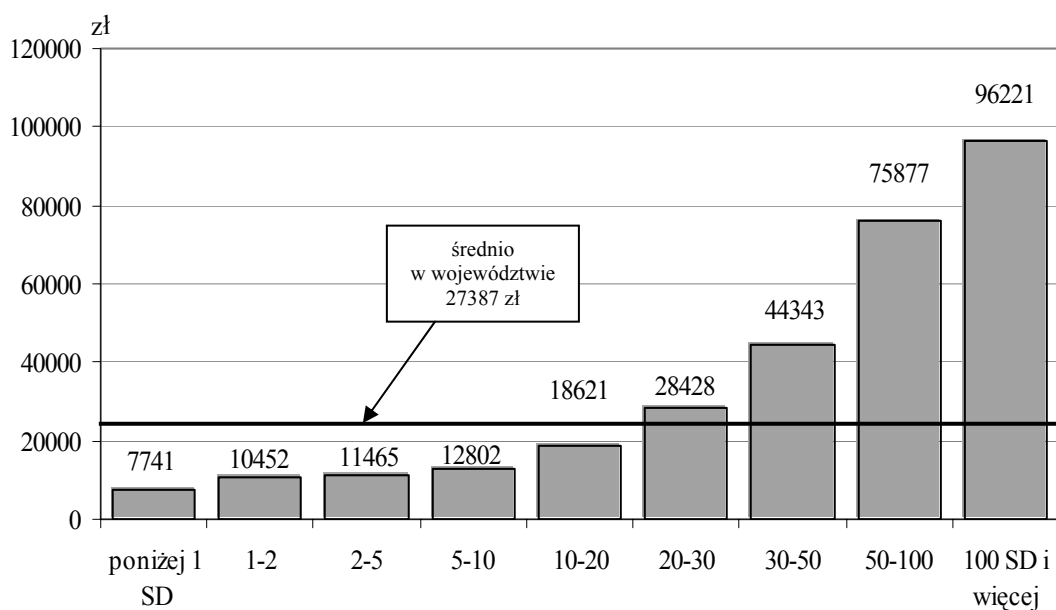
Wielkość produkcji towarowej we wszystkich jej wskaźnikach jest ściśle skorelowana z wielkością stada zwierząt gospodarskich.

Towarowa produkcja rolnicza według liczby posiadanych zwierząt gospodarskich

Na 1 ha użytków rolnych



Na 1 pełnozatrudnionego



Wraz z wielkością stada zwierząt zwiększają się wskaźniki produkcji towarowej. Wyższy od przeciętnego wskaźnik produkcji towarowej w przeliczeniu na 1 ha użytków rolnych jak również w przeliczeniu na 1 pełnozatrudnionego osiągały gospodarstwa rolne posiadające stada większe od 20 sztuk dużych. Przy stadach przekraczających 50 sztuk dużych produkcja na 1 pełnozatrudnionego była większa od przeciętnej ponad 3-krotnie.

Tabl.1 Towarowa produkcja rolnicza w gospodarstwach indywidualnych według płci użytkownika

Wyszczególnienie	Wartość produkcji w tys. zł	Produkcja towarowa w zł		
		na 1 pełnozatrudnionego	na 1 ha użytków rolnych	na 1 gospodarstwo
OGÓŁEM	1607095	27934	2055	33088
Mężczyźni.....	1461014	30074	2089	38579
Kobiety.....	146081	16319	1768	13654

Gospodarstwa indywidualne, których użytkownikami byli mężczyźni dostarczały 90,9% produkcji towarowej. Gospodarstwa prowadzone przez mężczyzn charakteryzowały wyższe wskaźniki produkcji towarowej, w przeliczeniu na 1 gospodarstwo, na 1 ha użytków rolnych jak i na 1 pełnozatrudnionego.

Tabl.2 Towarowa produkcja rolnicza w gospodarstwach indywidualnych według poziomu wykształcenia użytkownika

Wyszczególnienie	Wartość produkcji w tys. zł	Produkcja towarowa w zł		
		na 1 pełno-zatrudnionego	na 1 ha użytków rolnych	na 1 gospodarstwo
OGÓŁEM	1607095	27934	2055	33088
w tym:				
Wyższe.....	208563	92337	2622	102639
Policealne.....	31360	47213	3180	49000
Średnie.....	484303	44033	2425	50218
Zasadnicze zawodowe.....	520157	25666	1987	33307
Podstawowe i bez wykształcenia	362541	15539	1575	17583

Gospodarstwa indywidualne prowadzone przez użytkowników mających wykształcenie średnie i zasadnicze zawodowe dostarczyły w badanym okresie 62,5% towarowej produkcji rolniczej.

Gospodarstwa, których użytkownicy mieli wykształcenie wyższe mieli zdecydowanie wyższą produkcję w przeliczeniu na 1 gospodarstwo, jak i w przeliczeniu na 1 pełnozatrudnionego - ponad 3-krotnie wyższą od przeciętnej. Najwyższy wskaźnik produkcji towarowej w przeliczeniu na 1 ha użytków rolnych wystąpił w gospodarstwach prowadzonych przez użytkowników mających wykształcenie policealne.

WAŻNIEJSZE WYDATKI PONIESIONE PRZEZ GOSPODARSTWA ROLNE NA CELE INWESTYCYJNE I PRODUKCYJNE

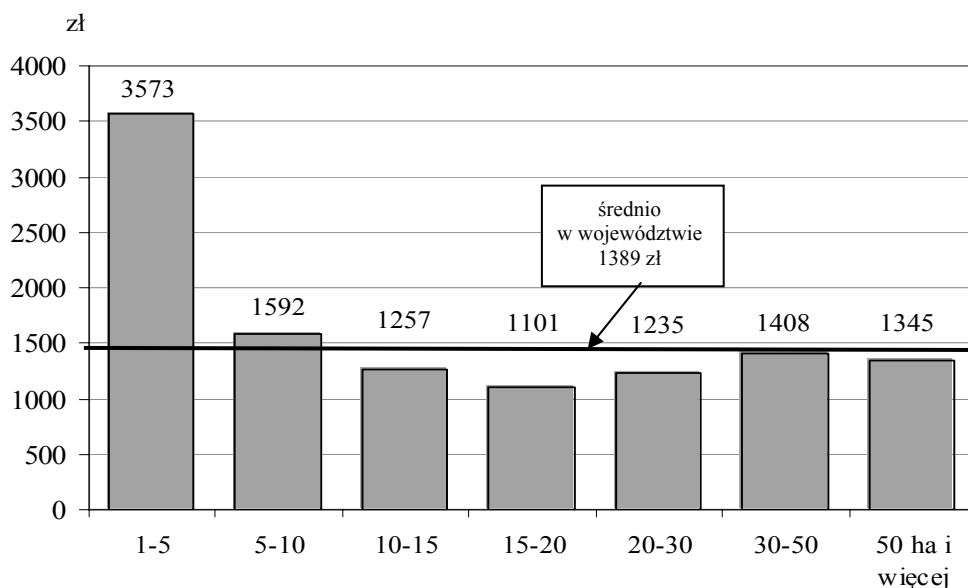
Wydatki poniesione przez zbadane gospodarstwa rolne na cele inwestycyjne i na bieżącą produkcję rolną wyniosły w okresie od 21 maja 2001 r. do 20 maja 2002 r. łącznie 1292,7 mln zł, w tym w gospodarstwach indywidualnych powyżej 1 ha użytków rolnych 1086,5 mln zł.

Tabl.3 Wydatki poniesione przez gospodarstwa rolne na cele inwestycyjne i na bieżącą produkcję rolniczą

Wyszczególnienie	Ogółem w tys. zł	Na 1 ha użytków rolnych	Na 1 gospodarstwo	W % towarowej produkcji rolniczej
		w złotych		
OGÓŁEM	1292673	1389	33516	68,4
Nakłady inwestycyjne.....	442354	670	21156	29,8
Wybrane wydatki na bieżącą produkcję rolniczą.....	850320	917	22329	45,1

Średnio na 1 gospodarstwo rolne wydatki ogółem wynosiły 33516 zł., zaś na 1 gospodarstwo indywidualne powyżej 1 ha użytków rolnych - 28284 zł. W przeliczeniu na 1 ha użytków rolnych daje to odpowiednio kwoty 1389 zł i 1361 zł.

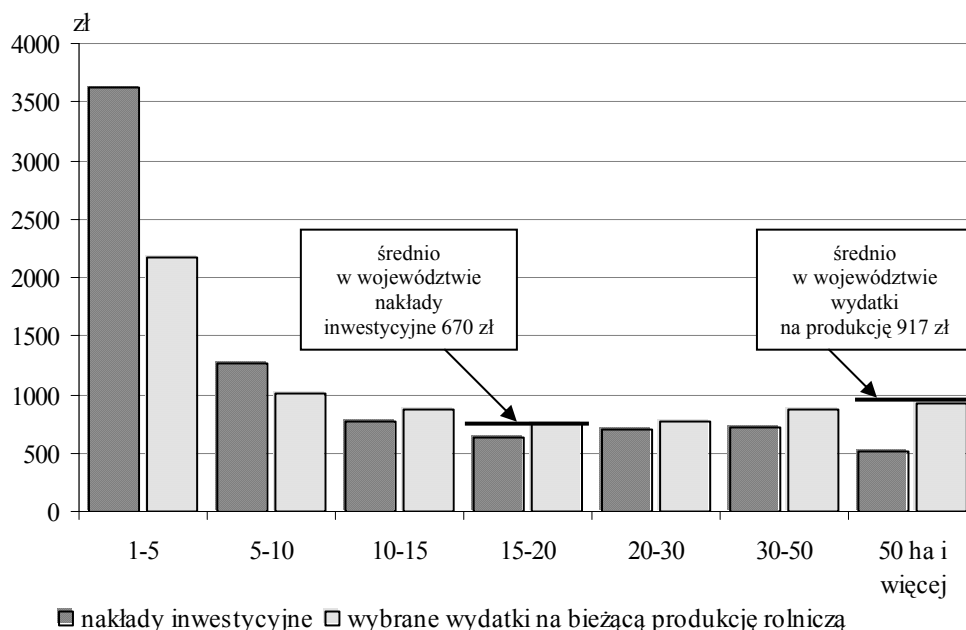
Wybrane wydatki ogółem poniesione przez gospodarstwa rolne na 1 ha użytków rolnych według grup obszarowych



Poziom wydatków ogółem w przeliczeniu na 1 ha użytków rolnych w gospodarstwach rolnych był wyraźnie wyższy w gospodarstwach drobnych (1-2 ha - 5262 zł), zaś w gospodarstwach od 10 ha wzwyż kształtował się w granicach 1101 - 1408 zł.

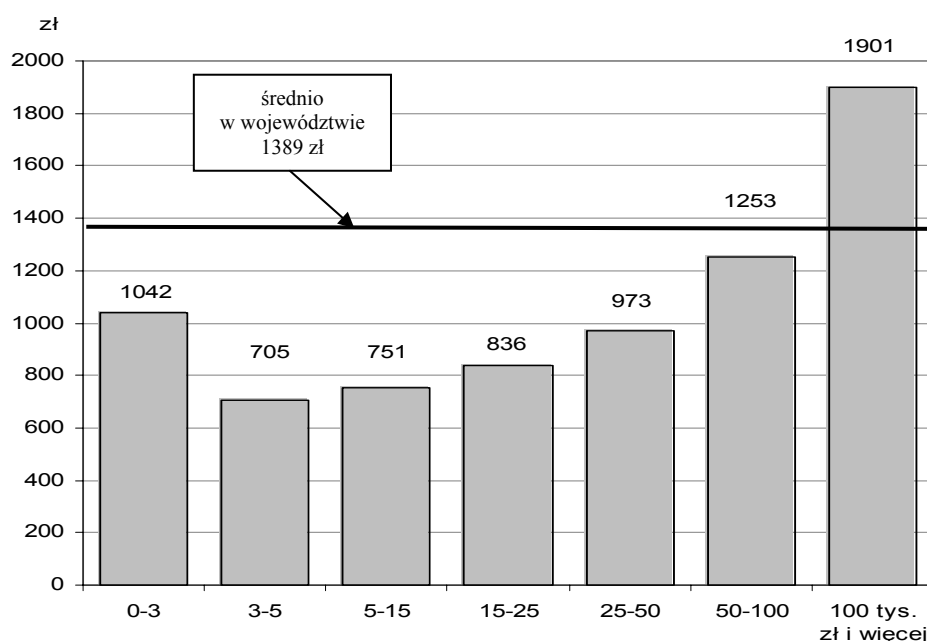
W badanym okresie - 12 miesięcy poprzedzających spis - w gospodarstwach rolnych 34,2% wydatków kierowano na cele inwestycyjne, zaś 65,8% na bieżącą produkcję rolniczą. W przeliczeniu na 1 ha użytków rolnych nakłady inwestycyjne wynosiły średnio 670 zł, natomiast wydatki na bieżącą produkcję rolniczą 917 zł.

Wydatki poniesione przez gospodarstwa rolne na cele inwestycyjne i na bieżącą produkcję rolniczą, na 1 ha użytków rolnych według grup obszarowych



Wydatki inwestycyjne w przeliczeniu na 1 ha użytków rolnych wyraźnie zmniejszały się w miarę wzrostu obszaru gospodarstwa rolnego od 5925 zł w gospodarstwach o powierzchni 1-2 ha użytków rolnych do 506 zł w gospodarstwach posiadających 50 ha i więcej. Poziom wybranych wydatków na bieżącą produkcję rolniczą w przeliczeniu na 1 ha użytków rolnych wykazywał mniejsze zróżnicowanie i wahał się od 2978 zł w gospodarstwach o powierzchni 1-2 ha użytków rolnych do 749 zł w gospodarstwach posiadających 15-20 ha.

Wybrane wydatki ogółem poniesione przez gospodarstwa rolne na 1 ha użytków rolnych według wartości sprzedaży produktów rolnych

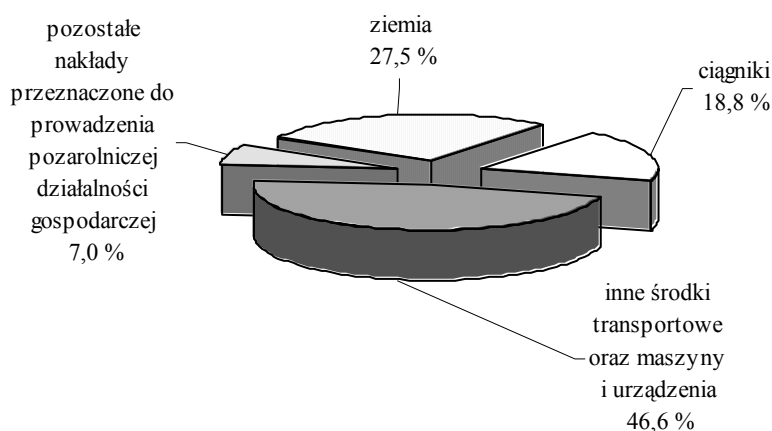


Najwyższym poziomem wydatków ogółem w przeliczeniu na 1 ha użytków rolnych (1901 zł) charakteryzowały się gospodarstwa rolne realizujące w skali roku sprzedaż produktów rolnych powyżej 100 tys. zł.

Powszechny Spis Rolny wykazał, że w okresie od 21 maja 2001 r. do 20 maja 2002 r. spośród 442,4 mln zł nakładów inwestycyjnych w gospodarstwach rolnych 91,5% związanych było z działalnością rolniczą, zaś 8,5% z pozarolniczą działalnością gospodarczą.

Nakłady na środki trwałe w wysokości 222,1 mln zł poniosło w badanym okresie 8437 gospodarstw rolnych.

Struktura nakładów poniesionych na zakup środków trwałych przez gospodarstwa rolne

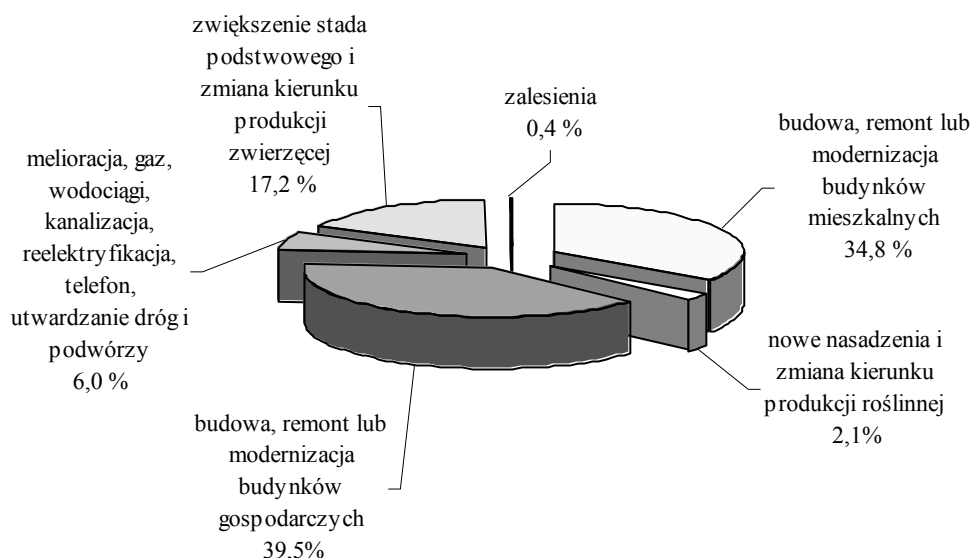


Ziemie w badanym okresie zakupiły 2234 gospodarstwa rolne. Na zakup ziemi gospodarstwa rolne przeznaczyły 27,5% wydatków poniesionych na zakup środków trwałych. Najwyższy udział wydatków na zakup ziemi - 35,2% - miały gospodarstwa o powierzchni 50 ha i więcej użytków rolnych.

Wydatki na zakup ciągników, innych środków transportowych, maszyn i urządzeń poniosło 6616 gospodarstw rolnych. Wydatki na ich zakup stanowiły 65,5% wydatków poniesionych na zakup środków trwałych, w tym ciągników 18,8%. Najwyższy udział tych wydatków zanotowano w gospodarstwach rolnych o powierzchni 15 - 30 ha użytków rolnych - powyżej 70%. Najwyższy udział wydatków na zakup ciągników zanotowano w grupie gospodarstw o powierzchni 30-50 ha użytków rolnych - 21,4%.

Pozostałe wydatki inwestycyjne (poza wydatkami na zakup środków trwałych) w wysokości 220,3 mln zł poniosło w badanym okresie 17576 gospodarstw rolnych.

Struktura pozostałych wydatków inwestycyjnych poniesionych przez gospodarstwa rolne



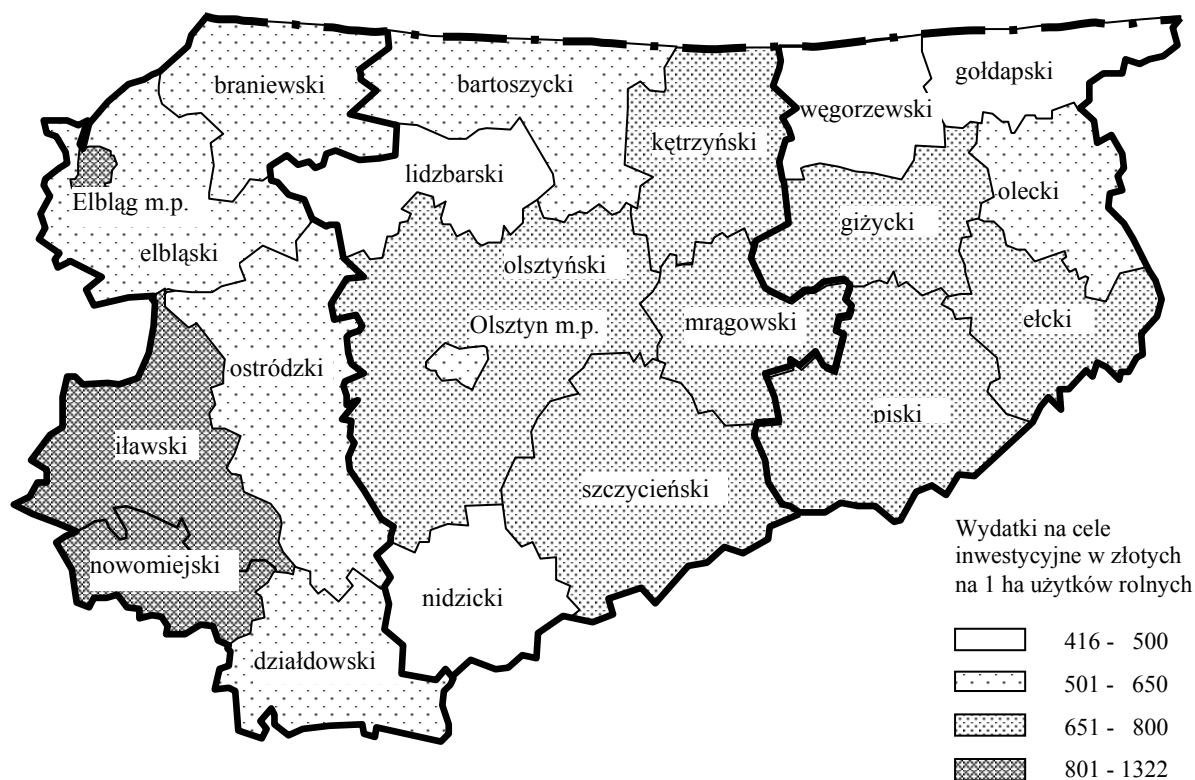
Wydatki na budowę, remont lub modernizację budynków mieszkalnych i gospodarczych stanowiły 74,3% kwoty pozostałych wydatków inwestycyjnych, w tym 39,5% dotyczyło budynków gospodarczych. Największy udział wydatków na budowę, remont lub modernizację budynków gospodarczych zanotowano w gospodarstwach o powierzchni 50 ha i więcej użytków rolnych - 52,1% oraz 30-50 ha - 48,6%.

W gospodarstwach rolnych powyżej 50 ha użytków rolnych zanotowano stosunkowo wysoki udział poniesionych wydatków na zwiększenie stada podstawowego i zmianę kierunku produkcji zwierzęcej - 23,2%.

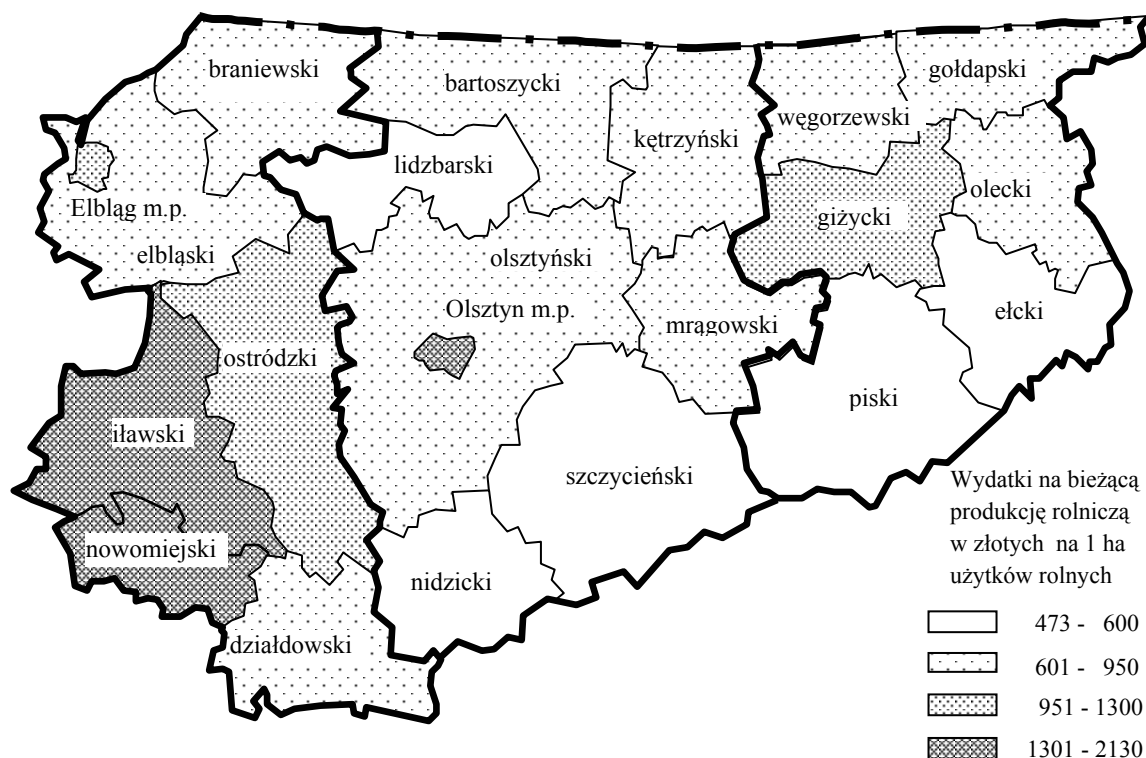
Wśród gospodarstw rolnych, które ponosiły wydatki inwestycyjne i jednocześnie wykazały wartość sprzedanych produktów w:

- 53,9% gospodarstw wydatki te stanowiły poniżej 30% ich produkcji towarowej,
- 14,7% gospodarstw wynosiły 30-50% ich produkcji towarowej,
- 16,5% gospodarstw wynosiły 50-100% ich produkcji towarowej,
- 14,9% gospodarstw były wyższe od wartości sprzedaży produktów rolnych.

**Wydatki poniesione przez gospodarstwa rolne na cele inwestycyjne
w przeliczeniu na 1 ha użytków rolnych**

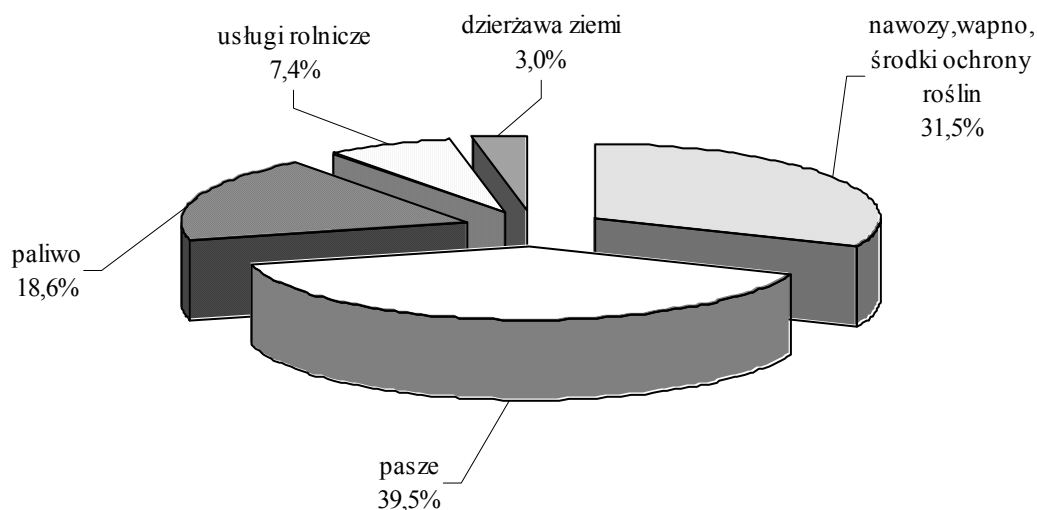


**Wydatki poniesione przez gospodarstwa rolne na bieżącą produkcję rolniczą
w przeliczeniu na 1 ha użytków rolnych**



Wydatki na zakup materiałów i usług związanych z bieżącą produkcją rolniczą oraz dzierżawę ziemi w okresie od 21 maja 2001 r. do 20 maja 2002 r. w wysokości 850,3 mln zł wykazało 38081 gospodarstw rolnych - 72,2% gospodarstw podlegających badaniu z tego zakresu.

**Struktura wybranych wydatków poniesionych
przez gospodarstwa rolne na bieżącą produkcję rolniczą**



Wydatki na zakup nawozów, wapna, środków ochrony roślin poniosły 33674 gospodarstwa rolne. Wydatki na ich zakup stanowiły 31,5% wydatków poniesionych na bieżącą produkcję rolniczą. Średni wydatek na ich zakup w przeliczeniu na 1 ha użytków rolnych wynosił 308 zł. Najwyższy poziom tych wydatków zanotowano w gospodarstwach rolnych o powierzchni 50 ha i więcej użytków rolnych - 392 zł oraz gospodarstwach najmniejszych 1-2 ha - 359 zł. Wydatki poniesione na zakup nawozów, wapna, środków ochrony roślin stanowiły średnio 15,7% towarowej produkcji rolniczej gospodarstw ponoszących na nie wydatki.

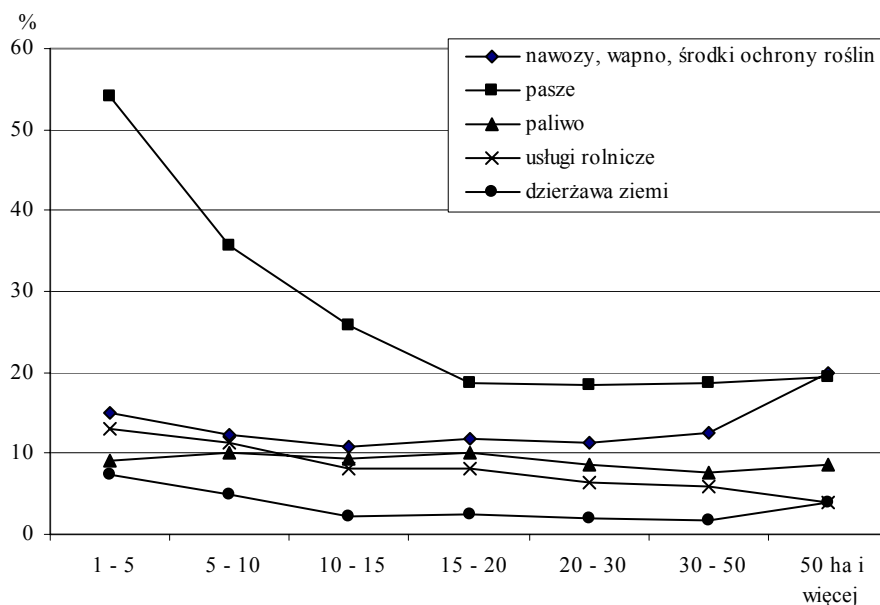
Wydatki na pasze poniosły 22466 gospodarstwa rolne. Wydatki na ich zakup stanowiły 39,5% wydatków poniesionych na bieżącą produkcję rolniczą. Średni wydatek na ich zakup w przeliczeniu na 1 ha użytków rolnych wynosił 519 zł. Średnie wydatki na hektar przeznaczone na zakup pasz były silnie powiązane z powierzchnią gospodarstw. Najwyższy poziom tych wydatków zanotowano w gospodarstwach rolnych o powierzchni 1-2 ha użytków rolnych - 6549 zł, najniższy w gospodarstwach o powierzchni 15-20 ha - 396 zł. Wydatki poniesione na zakup pasz stanowiły średnio 22,2% towarowej produkcji rolniczej gospodarstw ponoszących na nie wydatki.

Wydatki na zakup paliw przeznaczonych do ciągników, samochodów i maszyn samobieżnych wykorzystywanych w działalności rolniczej poniosło 29348 gospodarstw rolnych. Wydatki na ich zakup stanowiły 18,6% wydatków poniesionych na bieżącą produkcję rolniczą. Średni wydatek na ich zakup w przeliczeniu na 1 ha użytków rolnych wynosił 182 zł. Najwyższy poziom tych wydatków zanotowano w gospodarstwach rolnych o powierzchni 1-2 ha użytków rolnych - 877 zł, najniższy w gospodarstwach o powierzchni 20-30 ha - 172 zł. Wydatki poniesione na zakup paliw stanowiły średnio 8,7% towarowej produkcji rolniczej gospodarstw ponoszących na nie wydatki.

Wydatki na zakup usług związanych z produkcją roślinną jak i zwierzęcą poniosły 24463 gospodarstwa rolne. Wydatki na ich zakup stanowiły 7,4% wydatków poniesionych na bieżącą produkcję rolniczą. Średni wydatek na ich zakup w przeliczeniu na 1 ha użytków rolnych wynosił 121 zł. Zakup usług rolniczych na 1 ha zmniejszał się wraz z powiększaniem obszaru gospodarstwa. Najwyższy poziom tych wydatków zanotowano w gospodarstwach rolnych o powierzchni 1-2 ha użytków rolnych - 406 zł, najniższy w gospodarstwach o powierzchni 50 ha i więcej - 81 zł. Wydatki poniesione na zakup usług rolniczych stanowiły średnio 6,2% towarowej produkcji rolniczej gospodarstw ponoszących na nie wydatki.

Z odpłatnej dzierżawy ziemi korzystało 8564 badanych gospodarstw rolnych. Wydatki na dzierżawę ziemi stanowiły 3,0% wydatków poniesionych na bieżącą produkcję rolniczą. Średni wydatek na dzierżawę 1 ha ziemi wynosił 108 zł. Wydatki poniesione na dzierżawę ziemi stanowiły średnio 3,4% towarowej produkcji rolniczej gospodarstw ponoszących na nią wydatki. W grupie gospodarstw, w której najczęściej występowały wydatki związane z dzierżawą ziemi (o powierzchni 50 ha i więcej użytków rolnych) - wydatki poniesione na dzierżawę ziemi stanowiły średnio 4,0% ich towarowej produkcji rolniczej.

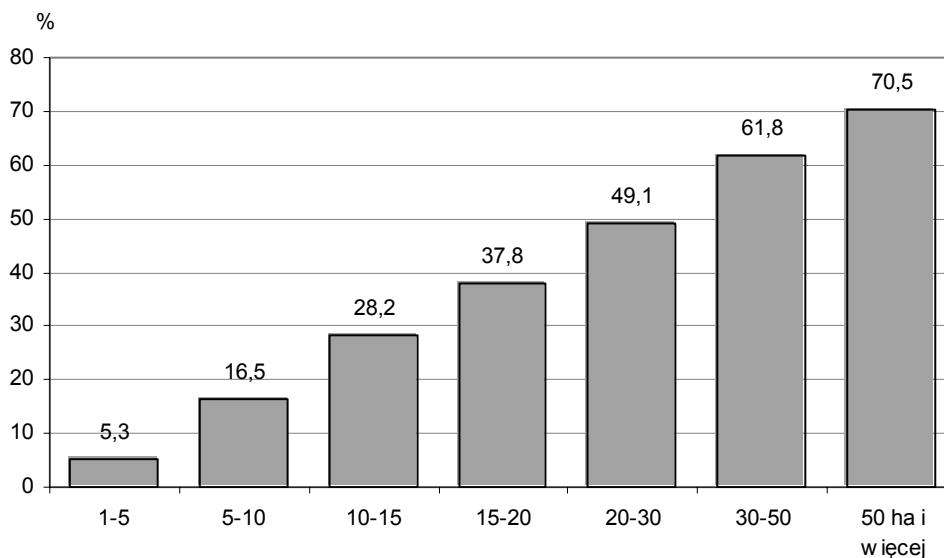
**Udział wybranych wydatków na bieżącą produkcję rolniczą
w towarowej produkcji gospodarstw rolnych według grup obszarowych**



**SPLĄTY KREDYTÓW I POŻYCZEK ORAZ STAN ZADŁUŻENIA
GOSPODARSTW ROLNYCH**

Co czwarte gospodarstwo rolne objęte badaniem spłacało kredyty i pożyczki w okresie od 21 maja 2001 r. do 20 maja 2002 r.

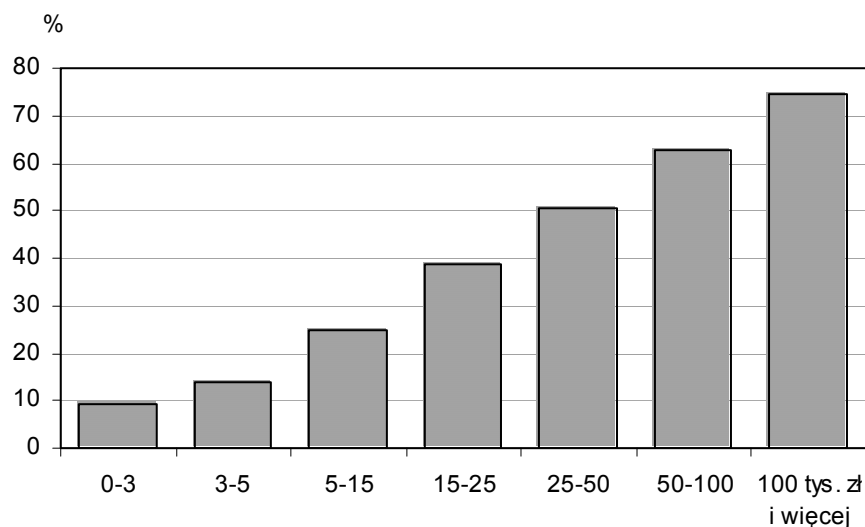
Udział gospodarstw rolnych spłacających kredyty i pożyczki według grup obszarowych



Odsetek gospodarstw spłacających kredyty i pożyczki w ogólnej liczbie gospodarstw rolnych wzrastał wraz z powierzchnią gospodarstwa od 4,0% w grupie gospodarstw o powierzchni 1-2 ha użytków rolnych do 70,5% w grupie gospodarstw o powierzchni 50 ha i więcej.

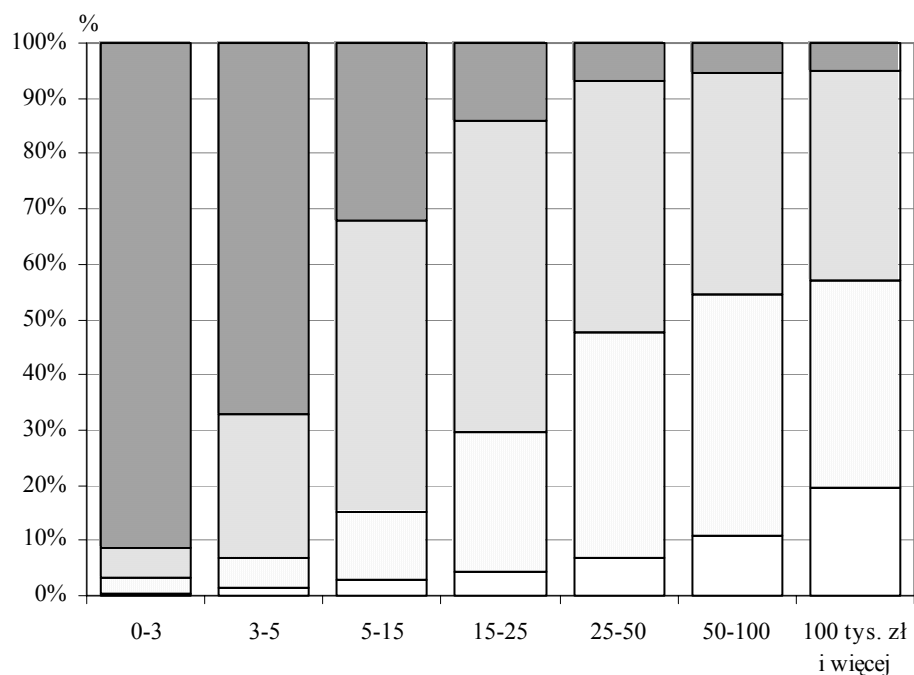
Korzystanie z kredytu było silnie powiązane z produkcją towarową.

**Udział gospodarstw rolnych spłacających kredyty i pożyczki
według wartości sprzedaży produktów rolnych**



Kredyty i pożyczki w okresie od 21 maja 2001 r. do 20 maja 2002 r. spłacało 42,0% gospodarstw rolnych produkujących głównie na rynek. Im większa skala sprzedaży, tym większy odsetek gospodarstw spłacających kredyty. Gospodarstwa spłacające kredyty i pożyczki stanowiły 13,7% gospodarstw o wartości sprzedaży produktów rolnych 3-5 tys. zł zaś odsetek gospodarstw o najwyższej produkcji towarowej spłacających kredyty wynosił 74,4%.

**Gospodarstwa rolne spłacające kredyty i pożyczki według udziału rocznych spłat
w towarowej produkcji rolniczej oraz wartości sprzedaży produktów rolnych**

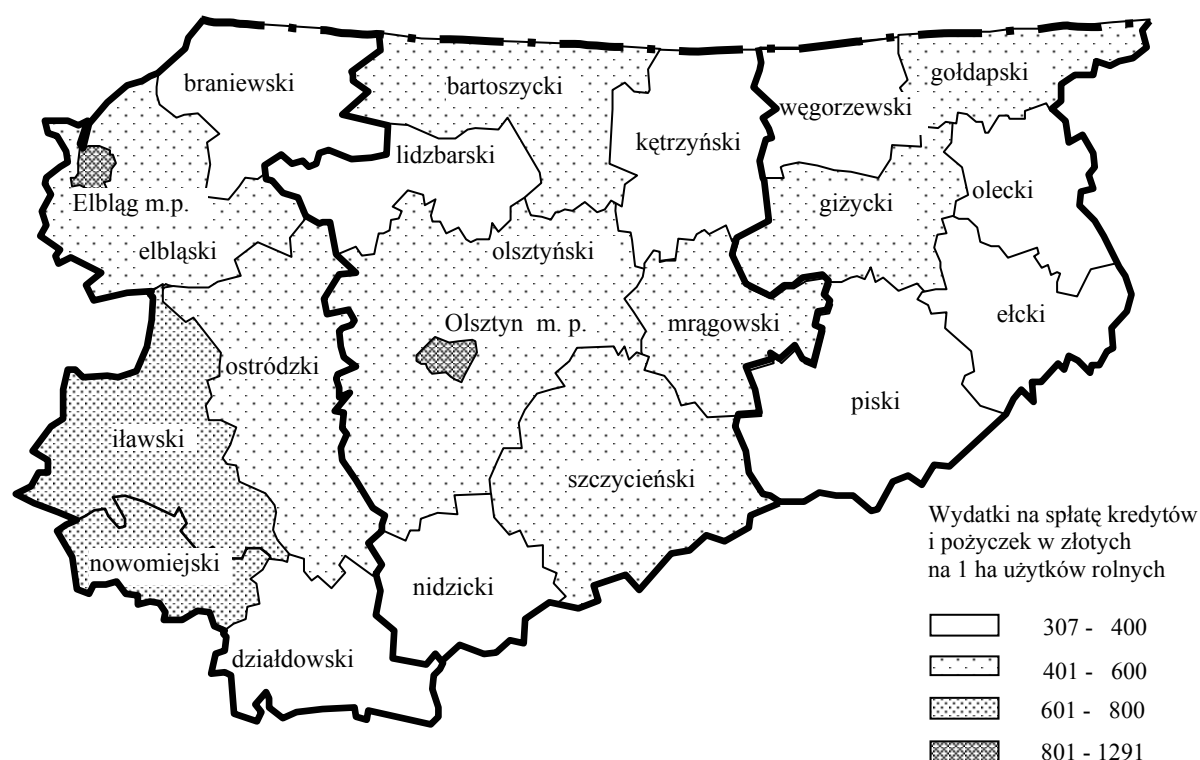


Udział rocznych spłat kredytów i pożyczek w towarowej produkcji rolniczej

□ poniżej 5 % □ 5-15 □ 15-50 ■ 50 % i więcej

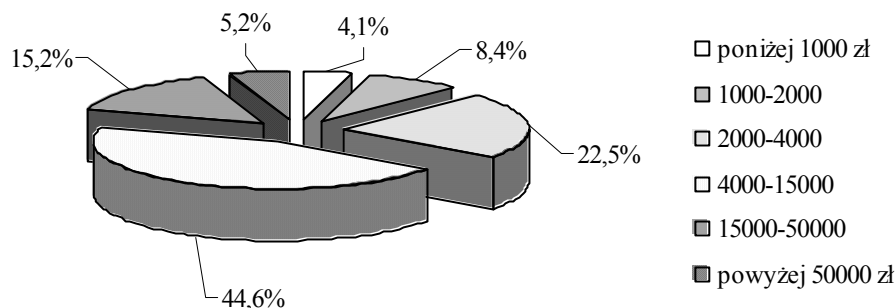
W 8,3% gospodarstw rolnych roczne spłaty kredytów i pożyczek stanowiły do 5% wartości towarowej produkcji rolniczej, w 31,7% gospodarstw - 5-15% wartości produkcji towarowej, w 44,6% gospodarstw - 15-50% wartości produkcji, a w 15,4% produkcja towarowa była obciążona kredytami w 50% i więcej. Przeciętne gospodarstwo rolne realizujące produkcję towarową spłacało kredyty i pożyczki w wysokości 19280 zł, w tym gospodarstwo indywidualne o powierzchni powyżej 1 ha użytków rolnych w wysokości 15171 zł. W przeliczeniu na 1 ha użytków rolnych spłaty te wyniosły odpowiednio 462 zł i 437 zł. Wydatki poniesione na spłaty kredytów i pożyczek wyniosły odpowiednio 19,1% i 18,9% wartości towarowej produkcji rolniczej tych gospodarstw.

Wydatki poniesione przez gospodarstwa rolne realizujące produkcję towarową na spłatę kredytów i pożyczek w przeliczeniu na 1 ha użytków rolnych



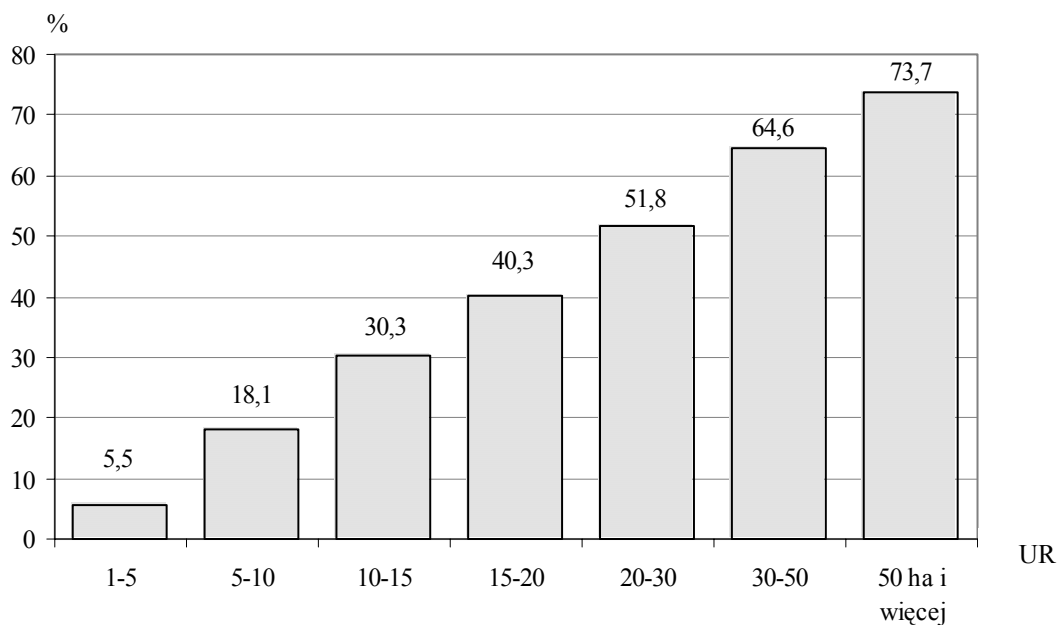
W większym stopniu z kredytów i pożyczek korzystały gospodarstwa indywidualne prowadzone przez mężczyzn (28,9%) niż kobiety (14,5%). Najwyższy odsetek gospodarstw indywidualnych spłacających kredyty i pożyczki zanotowano wśród użytkowników gospodarstw w wieku 25-34 lat - 30,4% oraz posiadających wykształcenie zasadnicze zawodowe - 31,1%

**Struktura gospodarstw rolnych splacających kredyty i pożyczki
według wysokości splat rocznych**



Gospodarstwa rolne obciążone zadłużeniem na kwotę 666,7 mln zł w dniu 20 maja 2002 r. stanowiły 27,4% ogólnej liczby gospodarstw objętych badaniem z tego zakresu.

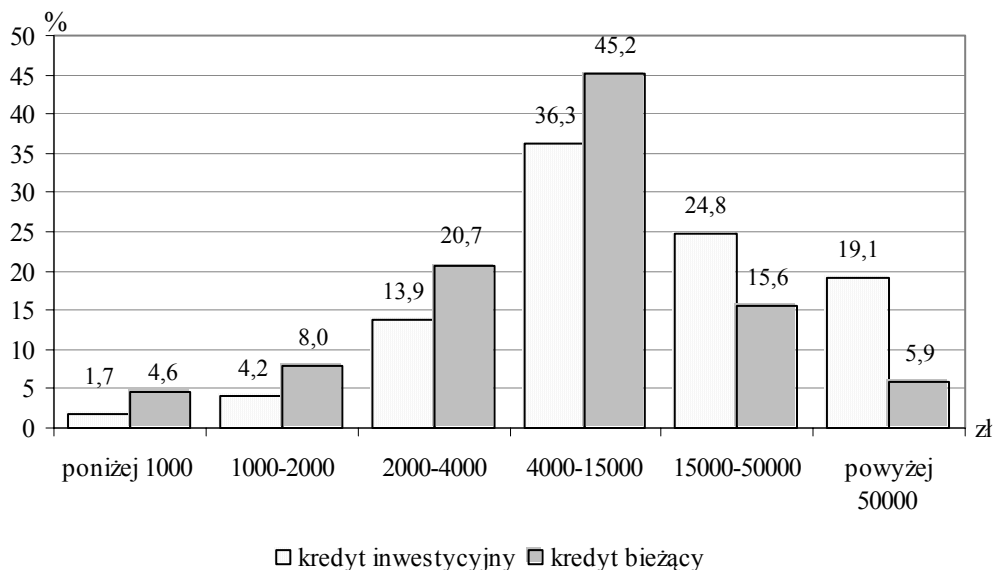
Udział gospodarstw zadłużonych w dniu 20 V 2002 r. według grup obszarowych



Odsetek gospodarstw zadłużonych w ogólnej liczbie gospodarstw wzrastał wraz ze zwiększaniem się obszaru gospodarstwa z 4,4% w gospodarstwach o powierzchni 1-2 ha użytków rolnych do 73,7% w gospodarstwach o powierzchni 50 ha i więcej.

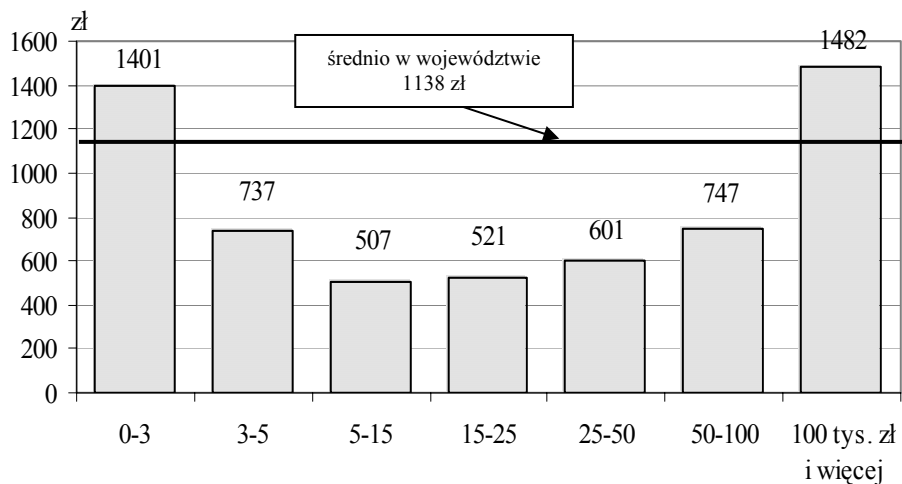
Obciążonych zadłużeniem z tytułu kredytów inwestycyjnych na kwotę 324,2 mln zł było 11,7% ogólnej liczby badanych gospodarstw rolnych, zaś z tytułu kredytów bieżących na kwotę 234,0 mln zł - 18,2% ogółu gospodarstw rolnych.

Struktura zadłużonych gospodarstw rolnych według wysokości zadłużenia



Przeciętne zadłużenie gospodarstwa rolnego wynosiło w dniu 20 maja 2002 r. 46 675 zł, w tym 1 gospodarstwa indywidualnego powyżej 1 ha użytków rolnych - 32971 zł. W przeliczeniu na 1 ha użytków rolnych zadłużenie wynosiło odpowiednio 1138 zł i 981 zł.

Zadłużenie gospodarstw rolnych w przeliczeniu na 1 ha użytków rolnych według wartości sprzedaży produktów rolnych



Przeciętne zadłużenie gospodarstwa rolnego produkującego głównie na rynek wynosiło 48450 zł a w przeliczeniu na 1 ha użytków rolnych - 1105 zł. Najwyższym zadłużeniem w przeliczeniu na 1 ha użytków rolnych charakteryzowały się gospodarstwa o najwyższej wartości sprzedaży - 1482 zł.

Zadłużenie gospodarstw rolnych w przeliczeniu na 1 ha użytków rolnych

