



URZĄD STATYSTYCZNY W OLSZTYNIE  
STATISTICAL OFFICE IN OLSZTYN



Informacje i opracowania  
statystyczne  
*Statistical information and  
elaborations*

## **CENY W WOJEWÓDZTWIE WARMIŃSKO-MAZURSKIM W 2012 R.**

*PRICES IN WARMIŃSKO-MAZURSKIE  
VOIVODSHIP IN 2012*

ZESPÓŁ REDAKCYJNY    *EDITORIAL BOARD*

Przewodniczący    *President*  
Janusz Pappelbon – Zastępca Dyrektora Urzędu Statystycznego

CZŁONKOWIE    *MEMBERS*  
Monika Borawska, Jacek Grzelak, Elżbieta Lorek,  
Eliza Panfiłow, Anna Rajkiewicz

SEKRETARZ    *SECRETARY*  
Agnieszka Wobolewicz

REDAKCJA MERYTORYCZNA I SKŁAD  
KOMPUTEROWY    *ESSENTIAL EDITING  
AND COMPUTER SETTING*  
Warmińsko-Mazurski Ośrodek    *Warmińsko-Mazurski*  
Badań Regionalnych    *Centre for Regional Surveys*  
Urzędu Statystycznego w Olsztynie    *of the Statistical Office in Olsztyn*

**Przy publikowaniu danych Urzędu Statystycznego  
prosimy o podanie źródła**

***When publishing Statistical Office data  
please indicate source***

ISBN 978-83-63285-15-9

## PRZEDMOWA

Urząd Statystyczny w Olsztynie przekazuje Państwu publikację *Ceny w województwie warmińsko-mazurskim w 2012 r.* prezentującą dane z zakresu cen detalicznych.

Opracowanie zawiera najważniejsze informacje o cenach detalicznych towarów i usług konsumpcyjnych. Przedstawiono zmiany cen od 2009 r., a także kształtowanie się wskaźników cen towarów i usług konsumpcyjnych w 2000 r., 2005 r. oraz w ostatnich trzech latach. Dane zaprezentowano również w postaci graficznej.

Wyrażam nadzieję, że informacje zawarte w opracowaniu będą Państwu przydatne w analizie sytuacji społeczno-gospodarczej województwa.

Dyrektor

Urzędu Statystycznego w Olsztynie

Marek Morze

## **PREFACE**

*The Statistical Office in Olsztyn provide you with the publication "Prices in warmińsko-mazurskie voivodship in 2012", which includes data concerning retail prices.*

*The set of tables describes changes in prices of selected consumer goods and services since 2009. Also included are price indices of consumer goods and services in 2000 and 2005 as well as in the last three years. Selected data are also presented in graphical form.*

*I recommend "Prices in warmińsko-mazurskie voivodship in 2012" in the hope that the data contained in this publication will be useful for further socio-economic analysis.*

*Director  
of the Statistical Office in Olsztyn  
Marek Morze*

**SPIS TREŚCI****CONTENTS**

		Str. Page
Przedmowa .....	<i>Preface</i> .....	3
<b>UWAGI METODYCZNE</b>	<b>METHODOLOGICAL NOTES</b>	7
<b>WYNIKI BADAŃ – SYNTEZA</b>	<b>RESULTS OF SURVEYS – SYNTHESIS</b>	9
<b>TABLICE STATYSTYCZNE</b>	<b>STATISTICAL TABLES</b>	
		Tabl. Table
		Str. Page
<b>I. CENY DETALICZNE</b>	<b>I. RETAIL PRICES</b>	
Ceny wybranych artykułów żywnościowych	<i>Prices of selected foodstuffs</i> .....	1 11
Ceny wybranych artykułów nieżywnościowych .....	<i>Prices of selected non-foodstuffs</i> .....	2 13
Ceny wybranych usług .....	<i>Prices of selected services</i> .....	3 14
<b>II. ZMIANY CEN</b>	<b>II. ANNUAL CHANGES IN PRICES</b>	
Zmiany cen wybranych artykułów żywnościowych .....	<i>Annual changes in prices of selected foodstuffs</i> .....	1 (4) 15
Zmiany cen wybranych artykułów nieżywnościowych .....	<i>Annual changes in prices of selected non- foodstuffs</i> .....	2 (5) 17
Zmiany cen wybranych usług .....	<i>Annual changes in prices of selected services</i> .....	3 (6) 18
<b>III. WSKAŹNIKI</b>	<b>III. INDICES</b>	
Wskaźniki cen towarów i usług konsumpcyjnych .....	<i>Price indices of consumer goods and services</i> .....	1 (7) 19
Wskaźniki cen towarów i usług konsumpcyjnych według województw w 2012 r. ....	<i>Price indices of consumer goods and services by voivodships in 2012</i> .....	2 (8) 20
<b>IV. CENY WYBRANYCH ARTYKUŁÓW WEDŁUG WOJEWÓDZTW</b>	<b>IV PRICES OF SELECTED PRODUCTS BY VOIVODSHIPS</b>	
Ceny wybranych artykułów żywnościowych w 2012 r. ....	<i>Prices of selected foodstuffs in 2012</i> .....	1 (9) 21
Ceny wybranych artykułów nieżywnościowych w 2012 r. ....	<i>Prices of selected non-foodstuffs in 2012 ...</i>	2 (10) 25
Ceny wybranych usług w 2012 r. ....	<i>Prices of selected services in 2012</i> .....	3 (11) 27
<b>WYKRESY</b>	<b>GRAPHS</b>	
		Str. Page
Wskaźniki cen towarów i usług konsumpcyjnych (kwartał poprzedni = 100) .....	<i>Price indices of consumer goods and services (previous quarter = 100)</i> .....	29
Wskaźniki cen towarów i usług konsumpcyjnych (analogiczny kwartał roku poprzedniego = 100) .....	<i>Price indices of consumer goods and services (corresponding period of previous quarter = 100)</i> .....	29
Wskaźniki cen towarów i usług konsumpcyjnych w 2012 r. (rok poprzedni = 100) .....	<i>Price indices of consumer goods and services in 2012 (previous year = 100)</i> .....	30
System wag stosowany w obliczeniach wskaźników cen towarów i usług konsumpcyjnych w 2012 r. ....	<i>Weighting system applied to calculations of price indices of consumer goods and services in 2012</i> .....	30
Ceny wybranych towarów i usług konsumpcyjnych w 2012 r. ....	<i>Price of selected consumer goods and services in 2012</i> .....	31

**W wersji angielskiej: przedmowa, spis treści, tablice.  
English version: preface, contents, tables.**

**OBJAŚNIENIA ZNAKÓW UMOWNYCH**  
**EXPLANATION OF SYMBOLS**

- Kropka (.) - zupełny brak informacji albo brak informacji wiarygodnych.  
*data not available or not reliable.*
- „W tym” - oznacza, że nie podaje się wszystkich składników sumy.  
„Of which” *indicates that not all elements of the sum are given.*

**WAŻNIEJSZE SKRÓTY**  
**ABBREVIATIONS**

zł	= złoty <i>zloty</i>	km	= kilometr <i>kilometer</i>
t	= tona <i>tonne</i>	m <sup>3</sup>	= metr sześcienny <i>cubic metre</i>
kg	= kilogram <i>kilogram</i>	szt.	= sztuka <i>piece, unit</i>
g	= gram <i>gram</i>	kpl	= komplet <i>set</i>
l	= litr <i>litre</i>	cd.	= ciąg dalszy <i>continued</i>
ml	= mililitr <i>millilitre</i>	dok.	= dokończenie <i>continued</i>
cm	= centymetr <i>centimeter</i>	tabl.	= tablica <i>table</i>
m	= metr <i>metre</i>		

## UWAGI METODYCZNE

### I. ŹRÓDŁA I ZAKRES DANYCH

**Podstawowym źródłem informacji** o cenach detalicznych towarów i usług są dokonywane przez ankieterów statystycznych notowania cen w wybranych punktach notowań w wytypowanych rejonach badania cen. W badaniu cen brane są pod uwagę również cenniki, zarządzenia i decyzje w zakresie cen jednolitych obowiązujące na terenie całego kraju lub jego części oraz notowania cen towarów i usług zakupowanych przez Internet. Notowanie cen towarów i usług przeprowadzone jest na obszarze **209** rejonów badania cen na terenie całego kraju. Badanie realizowane jest w oparciu o próbę wytypowaną metodą doboru celowego. Zarówno rejon badania cen, punkty sprzedaży jak i reprezentanty towarów i usług dobrano uwzględniając zmiany w modelu konsumpcji. Rejonem badania cen może być miasto, część dużego miasta, gmina lub dzielnica. Zaleca się notowanie cen w tych samych punktach notowań przez okres przynajmniej 1 roku. W 2012 roku badaniem objętych było **ok. 1,7 tys.** reprezentantów.

Zawarte w publikacji informacje o **cenach detalicznych** w województwie warmińsko-mazurskim są wynikiem badania cen, które prowadzone jest w zakresie zarówno towarów i usług konsumpcyjnych, jak również towarów i usług niekonsumpcyjnych nabywanych przez ludność na cele produkcyjno-inwestycyjne związane głównie z rolnictwem.

**Lista reprezentantów** ustalana jest centralnie i jest stała przez cały rok oraz jednakowa dla wszystkich rejonów badania cen. Z punktu widzenia charakteru opisu, lista zawiera dwa rodzaje reprezentantów. Jedne z nich opisane są bardzo precyzyjnie z podaniem wszystkich cech jakościowych (nazwy, marki, typu, modelu). Z kolei drugi rodzaj reprezentantów opisany jest ogólnie z podaniem grupy asortymentowej, do której jest zaliczany produkt lub usługa. Notowania cen realizowane przez ankieterów urzędów statystycznych dokonywane są w ramach następujących **sprawozdań**:

**C-02-10** – Notowania cen detalicznych artykułów żywnościowych (z wyłączeniem grupy „owoce” i „warzywa”), napojów bezalkoholowych i alkoholowych oraz wyrobów tytoniowych,

**C-02-11** – Notowania cen detalicznych owoców i warzyw,

**C-02-13** – Notowania cen detalicznych artykułów żywnościowych, napojów bezalkoholowych i alkoholowych oraz wyrobów tytoniowych w zakładach gastronomicznych,

**C-02-30** – Notowania cen detalicznych towarów nieżywnościowych konsumpcyjnych,

**C-02-40** – Notowania cen detalicznych usług konsumpcyjnych,

**C-02-50** – Notowania cen detalicznych towarów i usług niekonsumpcyjnych.

Ceny towarów i usług notowane są raz w miesiącu, z wyjątkiem owoców i warzyw (C02-11), w zakresie których notowania cen przeprowadzane są dwa razy w miesiącu. Co miesiąc rejestruje się **ok. 260 tys.** danych jednostkowych dotyczących poziomów cen towarów i usług.

Na podstawie zbioru notowań cen oraz informacji o cenach jednolitych obliczane są średnie miesięczne ceny wszystkich reprezentantów w zakresie średnich arytmetycznych z uwzględnieniem liczby notowań

(w odniesieniu do towarów i usług, których ceny są notowane przez ankietatorów) oraz średnich arytmetycznych ważonych ilością dni obowiązywania poszczególnych poziomów cen w miesiącu (w odniesieniu do towarów i usług o cenach jednolitych).

**Ogólnopolskie wskaźniki cen** wszystkich reprezentantów objętych notowaniami obliczane są jako średnie geometryczne wskaźników cen reprezentantów ze wszystkich rejonów. Na ich podstawie, stosując średnią geometryczną, opracowuje się wskaźniki cen grup towarów i usług na najniższym szczeblu agregacji systemu wag (324 grupy elementarne w 2012 r.). Wykorzystuje się je następnie do obliczenia wskaźników wyższych szczebli agregacji aż do wskaźnika cen towarów i usług ogółem. **Wskaźniki cen towarów i usług konsumpcyjnych** opracowywane są raz w miesiącu według formuły Laspeyresa. W badaniu stosowana jest **Klasyfikacja Spożycia Indywidualnego według Celu** zaadaptowana na potrzeby **HICP** (COICOP/HICP). W związku z wytycznymi Unii Europejskiej dotyczącymi kryterium inflacyjnego zawartego w Traktacie z Maastricht podstawą do oceny stabilizacji cen w krajach członkowskich jest **Zharmonizowany wskaźnik cen konsumpcyjnych** (HICP). Bazę do opracowania HICP dla Polski stanowi obserwacja reprezentantów towarów i usług konsumpcyjnych oraz system wag oparty na strukturze spożycia indywidualnego w sektorze gospodarstw domowych. Grupowanie towarów i usług konsumpcyjnych oparto na Klasyfikacji Spożycia Indywidualnego według Celu opracowanej na potrzeby HICP (COICOP/HICP).

Badanie cen detalicznych dostarcza nam informacji o kształtowaniu się poziomów i dynamik cen, wzajemnych relacjach pomiędzy nimi oraz zróżnicowaniu terytorialnym. Wyniki są wykorzystywane m.in. do przeprowadzania analiz zjawisk ekonomicznych i społecznych, jako deflatory w statystyce rachunków narodowych, do negocjacji przy zawieraniu umów, do waloryzacji różnych wielkości ekonomicznych.

Poufność i szczególną ochronę danych indywidualnych i danych osobowych zbieranych i gromadzonych w badaniach statystycznych statystyki publicznej gwarantuje **Ustawa o statystyce publicznej** z dnia 29 czerwca 1995 r. (Dz. U. Nr 88, poz. 439, z późn. zm.). Ustawowy obowiązek obliguje osoby prowadzące badanie cen detalicznych oraz sprawujące nadzór nad tym badaniem do zachowania tajemnicy wobec wszelkich informacji uzyskanych od badanych podmiotów.



## WYNIKI BADAŃ – SYNTEZA

Badanie cen towarów i usług konsumpcyjnych dostarcza informacji o poziomie i dynamice cen oraz o ich zróżnicowaniu. Wskaźniki cen konsumpcyjnych, przyjmowane jako miara inflacji, informują o ile więcej lub mniej (w %) wydawał przeciętnie konsument na zakup tej samej ilości takich samych towarów i usług, w danym okresie (2012 r.) w porównaniu do okresu bazowego (2011 r.).

W województwie warmińsko-mazurskim w 2012 r. wzrost cen towarów i usług konsumpcyjnych w skali roku był wolniejszy od notowanego w 2011 r. Ceny towarów i usług konsumpcyjnych zwiększyły się w porównaniu z rokiem poprzednim w większym stopniu niż w skali kraju. Podobnie jak w Polsce, wzrost cen wystąpił w większości grup towarów i usług, a najwyższy odnotowano w zakresie transportu, mieszkania, żywności i napojów bezalkoholowych oraz napojów alkoholowych i wyrobów tytoniowych.

W 2012 r. ceny towarów i usług konsumpcyjnych wzrosły w skali roku o 4,1% wobec 4,6% w roku poprzednim (w kraju o 3,7% wobec 4,3%). Najbardziej wzrosły ceny w zakresie transportu (o 8,3%), mieszkania (o 5,1%), żywności i napojów bezalkoholowych oraz napojów alkoholowych i wyrobów tytoniowych (po 5,0%). Natomiast spadek cen zanotowano w grupie „odzież i obuwie” (o 2,7%).

W 2012 r. ceny żywności i napojów bezalkoholowych zwiększyły się w porównaniu z poprzednim rokiem o 5,0% (wobec wzrostu o 6,4% w 2011 r.). Znacznie wzrosły ceny artykułów w grupie „pieczywo i produkty zbożowe”, przy czym największy wzrost dotyczył ryżu (o 5,5%), mąki pszennej (o 3,9%), kaszy jęczmiennej (o 3,5%) i bułki pszennej (o 2,4%). Wyższe niż w 2011 r. były ceny mięsa, w tym mięsa wołowego z kością (o 14,2%), wieprzowego z kością (o 10,3%), drobiu (o 4,8%). Wzrosły ceny artykułów w grupie „mleko, sery i jaja”, w tym jaj (o 36,2%), sera dojrzewającego (o 3,5%), mleka (o 2,7%), śmietany (o 2,4%). Wyższe były również ceny napojów bezalkoholowych, znacznie wzrosła cena herbaty (o 18,8%) oraz kawy (o 15,1%).

Ceny napojów alkoholowych i wyrobów tytoniowych wzrosły w większym stopniu niż przed rokiem (o 5,0% wobec 3,8% w 2011 r.).

Ceny odzieży i obuwia w 2012 r. były o 2,7% niższe niż w 2011 r. (wobec spadku o 1,3% przed rokiem), przy czym obniżki cen dotyczyły głównie odzieży: garnitur męski – o 9,3%, koszula męska – o 0,2%. Wyższe natomiast były ceny półbutów: damskich (o 9,6%) i męskich (o 5,2%).

Wyższy niż przeciętnie wzrost obserwowano w zakresie cen towarów i usług związanych z mieszkaniem (5,1% wobec 5,6% w 2011 r.). Podniesiono opłaty za zaopatrywanie w ciepłą wodę (o 6,1%), zimną wodę (o 4,7%) oraz wywóz nieczystości (o 5,0%). Więcej niż przed rokiem należało zapłacić za nośniki energii, w tym gaz (o 10,3%) i energię elektryczną (o 9,5%). Wyższe były również ceny towarów i usług związanych z wyposażeniem mieszkania i prowadzeniem gospodarstwa domowego.

Opłaty związane ze zdrowiem zwiększyły się o 3,4% (wobec wzrostu o 4,0% przed rokiem). Więcej trzeba było zapłacić za usługi stomatologiczne i lekarskie, w tym za wizytę u lekarza specjalisty (o 8,9%).

Ceny w zakresie transportu w 2012 r. były o 8,3% wyższe niż przed rokiem (wobec wzrostu o 7,4% w 2011 r.). Znacznie więcej konsumenci płacili za paliwa do prywatnych środków transportu, w tym za benzynę (o 11,5%). Wzrosły opłaty za usługi transportowe: bilet normalny autobusowy – o 12,4%, przejazd taksówką osobową – o 3,9%.

Ceny towarów i usług w zakresie rekreacji i kultury w 2012 r. wzrosły w skali roku o 1,1% (wobec wzrostu o 0,7% w 2011 r.). Wzrosły ceny biletów do kin (o 4,1%).

Wyższe niż w 2011 r. (o 4,3%) były ceny w zakresie edukacji ( wobec 4,6% rok wcześniej). Spośród innych towarów i usług wzrosły ceny usług w salonach fryzjerskich i kosmetycznych, w tym za strzyżenie włosów męskich (o 6,8%).

Wzrost cen towarów i usług konsumpcyjnych ogółem w 2012 r., w porównaniu z rokiem poprzednim wystąpił we wszystkich województwach, największy – w warmińsko-mazurskim i podkarpackim (po 4,1%), w których odnotowano wyższe ceny w większości grup towarów i usług. W stopniu większym niż przeciętnie obserwowano wzrost cen także w województwach: świętokrzyskim i wielkopolskim (po 4,0%) oraz lubelskim, lubuskim, łódzkim (po 3,8%). Ceny towarów i usług konsumpcyjnych najmniej wzrosły w porównaniu z rokiem poprzednim w województwie śląskim (wzrost o 3,3%).

**TABLICE STATYSTYCZNE**  
**STATISTICAL TABLES**

**I. CENY DETALICZNE**

**TABL. 1. CENY WYBRANYCH ARTYKUŁÓW ŻYWNOŚCIOWYCH**  
**PRICES OF SELECTED FOODSTUFFS**

WYSZCZEGÓLNIENIE SPECIFICATION	2010	2011	2012
		w zł	in zł
<b>PIECZYWO I PRODUKTY ZBOŻOWE</b> <b>BREAD AND CEREALS</b>			
Ryż – za 1 kg .....	4,14	4,38	4,62
<i>Rice – per kg</i>			
Bułka pszenna – za 50 g .....	0,39	0,41	0,42
<i>Wheat roll – per 50 g</i>			
Chleb pszenno-żytni – za 0,5 kg .....	1,74	2,01	2,02
<i>Wheat-rye bread – per 0.5 kg</i>			
Mąka pszenna „Poznańska” – za 1 kg .....	2,06	2,31	2,40
<i>Wheat flour “Poznańska” – per kg</i>			
Kasza jęczmienna – za 0,5 kg .....	2,18	2,60	2,69
<i>Pearl-barley groats – per 0.5 kg</i>			
<b>MIEŚO I WĘDLINY</b> <b>MEAT AND PROCESSED MEAT</b>			
Mięso wołowe z kością (rostbef) – za 1 kg .....	20,28	22,47	25,67
<i>Beef meat, bone-in (roast beef) – per kg</i>			
Mięso wieprzowe z kością (schab środkowy) – za 1 kg .....	13,96	14,61	16,12
<i>Pork meat, bone-in (centre loin) – per kg</i>			
Kurczęta patroszone – za 1 kg .....	6,27	7,29	7,64
<i>Disembowelled chicken – per kg</i>			
Szynka wieprzowa gotowana – za 1 kg .....	20,92	21,46	23,19
<i>Pork ham, boiled – per kg</i>			
Kiełbasa „Myśliwska” – za 1 kg .....	30,72	30,61	31,78
<i>Sausage „Myśliwska” – per kg</i>			
Kiełbasa „Toruńska” – za 1 kg .....	14,62	15,48	16,83
<i>Sausage „Toruńska” – per kg</i>			
<b>MLEKO, SERY, JAJA</b> <b>MILK, CHEESE AND EGGS</b>			
Mleko krowie spożywcze o zawartości tłuszczu 3–3,5%, sterylizowane – za 1 l .....	2,54	2,61	2,68
<i>Cows’ milk – fat content 3–3.5%, sterilized – per l</i>			
Ser twarogowy półtłusty – za 1 kg .....	11,13	11,19	11,27
<i>Semi-fat cottage cheese – per kg</i>			
Ser dojrzewający „Gouda” – za 1 kg .....	16,84	18,67	19,33
<i>Ripening “Gouda” cheese – per kg</i>			
Śmietana o zawartości tłuszczu 18% – za 200 ml .....	1,73	1,68	1,72
<i>Sour cream, fat content 18% – per 200 ml</i>			
Jaja kurze świeże – za 1 szt. ....	0,47	0,47	0,64
<i>Hen eggs, fresh – per piece</i>			

**TABL. 1. CENY WYBRANYCH ARTYKUŁÓW ŻYWNOŚCIOWYCH (dok.)**  
**PRICES OF SELECTED FOODSTUFFS (cont.)**

WYSZCZEGÓLNIENIE SPECIFICATION	2010	2011	2012
	w zł in zł		
<b>TŁUSZCZE FATS</b>			
Masło świeże o zawartości tłuszczu 82,5% – za 200 g .....	3,99	4,36	4,36
<i>Fresh butter, fat content 82.5% – per 200 g</i>			
Olej rzepakowy produkcji krajowej – za 1 l .....	5,52	6,43	6,71
<i>Rape-oil, domestic production – per l</i>			
<b>CUKIER I WYROBY CUKIERNICZE SUGAR AND CONFECTIONERY</b>			
Cukier biały kryształ – za 1 kg .....	2,60	4,04	3,91
<i>White sugar, crystallized – per kg</i>			
Czekolada mleczna – za 100 g .....	3,25	3,41	3,48
<i>Milk chocolate – per 100 g</i>			
Miód pszczeni – za 400 g .....	10,16	12,28	12,31
<i>Natural honey – per 400 g</i>			
<b>KAWA, HERBATA, KAKAO COFFEE, TEA AND COCOA</b>			
Kawa naturalna mielona „Tchibo Family Classic” – za 250 g ..	5,95	6,42	7,39
<i>Natural coffee “Tchibo Family Classic”, ground – per 250 g</i>			
Herbata „Madras” – za 100 g .....	2,89	2,93	3,48
<i>Tea “Madras” – per 100 g</i>			
Kakao naturalne – za 100 g .....	3,14	3,49	3,91
<i>Natural cocoa – per 100 g</i>			
<b>NAPOJE ALKOHOLOWE I BEZALKOHOLOWE, WYROBY TYTONIOWE ALCOHOLIC BEVERAGES AND NON-ALCOHOLIC, TOBACCO</b>			
Wódka czysta „Polonaise – Polish Vodka” 40% – za 0,5 l .....	20,67	20,60	21,14
<i>Vodka pure “Polonaise – Polish Vodka” 40% – per 0,5 l</i>			
Wino gronowe białe wytrawne – za 0,75 l .....	8,78	9,00	9,17
<i>White grape wine, dry – per 0,75 l</i>			
Sok jabłkowy – za 1 l .....	3,47	3,68	3,81
<i>Apple juice – per l</i>			
Papierosy „Mars” – za 20 szt. ....	9,26	9,94	11,09
<i>Cigarettes “Mars” – per 20 pcs</i>			
<b>OWOCE I WARZYWA FRUIT AND VEGETABLES</b>			
Jabłka – za 1 kg .....	2,40	3,25	3,05
<i>Apples – per kg</i>			
Marchew – za 1 kg .....	1,92	2,15	.
<i>Carrots – per kg</i>			
Ziemniaki – za 1kg .....	1,36	1,30	.
<i>Potatoes – per kg</i>			

**TABL. 2. CENY WYBRANYCH ARTYKUŁÓW NIEŻYWNOŚCIOWYCH**  
**PRICES OF SELECTED NON-FOODSTUFFS**

WYSZCZEGÓLNIENIE SPECIFICATION	2010	2011	2012
	w zł in zł		
<b>ODZIEŻ I OBUWIE</b> <b>CLOTHING AND FOOTWEAR</b>			
Półbuty męskie skórzane, na podeszwie nieskórzanej – za 1 parę .....	161,01	166,40	175,06
<i>Men's low leather shoes with non-leather sole – per pair</i>			
Półbuty damskie skórzane, na podeszwie nieskórzanej – za 1 parę .....	145,46	146,59	160,69
<i>Women's low leather shoes with non-leather sole – per pair</i>			
Garnitur męski 2-częściowy, z elanowełny – za 1 kpl .....	481,99	531,19	481,79
<i>Men's suit, polyester staple fibres and wool – per set</i>			
Koszula męska z elanobawełny, długi rękaw .....	91,93	78,26	78,11
<i>Men's shirt, polyester staple fibres and cotton, long sleeve</i>			
Rajstopy damskie cienkie, gładkie .....	4,36	4,74	6,88
<i>Women's tights thin, plain</i>			
Spodnie (6 –11 lat) z tkaniny typu jeans .....	63,28	72,92	74,42
<i>Trousers (aged 6 –11), jeans type</i>			
<b>SPRZĘT GOSPODARSTWA DOMOWEGO</b> <b>HOUSEHOLD EQUIPMENT</b>			
Odkurzacz elektryczny .....	317,05	320,40	328,29
<i>Vacuum cleaner</i>			
Chłodziarko-zamrażarka o pojemności 300 l .....	1 260,92	1 110,98	1 044,02
<i>Fridge-freezer, capacity 300 l</i>			
Pralka automatyczna na 5 kg suchej bielizny .....	1 096,28	1 018,63	1 037,02
<i>Washing machine for 5 kg of dry underwear</i>			
Żelazko elektryczne z nawilżaczem .....	182,82	188,49	201,53
<i>Iron with duschsystem</i>			
<b>ARTYKUŁY HIGIENY OSOBISTEJ</b> <b>PERSONAL CARE PRODUCTS</b>			
Mydło toaletowe – za 100 g .....	2,00	2,03	2,12
<i>Toilet soap – per 100 g</i>			
Pasta do zębów – za 100 ml .....	7,56	8,01	8,13
<i>Tooth-paste – per 100 ml</i>			
Proszek do prania – za 400 g .....	4,52	4,61	4,72
<i>Washing powder – per 400 g</i>			
<b>PALIWA</b> <b>FUELS</b>			
Benzyna silnikowa bezołowiowa, 95 oktanowa – za 1 l .....	4,61	5,13	5,72
<i>Unleaded 95 octane motor petrol – per l</i>			
Węgiel kamienny – za 1 t .....	686,22	751,72	794,57
<i>Hard coal – per t</i>			

**TABL. 3. CENY WYBRANYCH USŁUG**  
**PRICES OF SELECTED SERVICES**

WYSZCZEGÓLNIENIE SPECIFICATION	2010	2011	2012
	w zł in zł		
<b>OPŁATY I USŁUGI ZWIĄZANE Z MIESZKANIEM</b> <i>FEES AND SERVICES CONNECTED WITH HOUSING</i>			
Energia elektryczna dla gospodarstw domowych – za 1 kWh <i>Electricity for households – per kWh</i>	0,59	0,63	0,69
Gaz ziemny wysokometanowy (z sieci) ..... <i>Natural net-gas, high-methanated</i>	2,46	2,61	2,88
Zimna woda z miejskiej sieci wodociągowej – za 1 m <sup>3</sup> ..... <i>Cold water by municipal water-system – per 1 m<sup>3</sup></i>	2,57	2,76	2,89
Ciepła woda – za 1 m <sup>3</sup> ..... <i>Hot water – per m<sup>3</sup></i>	16,88	16,83	17,86
Wywóz śmieci – za pojemnik ..... <i>Refuse collection – per waste container</i>	14,64	15,06	15,81
<b>USŁUGI TRANSPORTOWE</b> <i>TRANSPORT SERVICES</i>			
Bilet normalny na przejazd jednorazowy autobusem miejskim ..... <i>Regular ticket for travelling by intra-urban bus</i>	2,09	2,18	2,45
Przejazd taksówką osobową, taryfa dzienna – za 5 km ..... <i>Taxi daily fare – for 5 km distance</i>	12,42	12,68	13,18
<b>POZOSTAŁE USŁUGI</b> <i>OTHER SERVICES</i>			
Podzelowanie obuwia męskiego – za 1 parę ..... <i>Resoling men's shoes – per pair</i>	30,98	31,73	36,32
Bilet do kina ..... <i>Cinema ticket</i>	15,00	14,46	15,05
Strzyżenie włosów męskich ..... <i>Men's hair-cutting</i>	13,45	14,23	15,20

## II. ZMIANY CEN

**TABL. 1 (4). ZMIANY CEN WYBRANYCH ARTYKUŁÓW ŻYWNOŚCIOWYCH**  
ANNUAL CHANGES IN PRICES OF SELECTED FOODSTUFFS

WYSZCZEGÓLNIENIE SPECIFICATION	2009 = 100	2010 = 100	2011 = 100
<b>PIECZYWO I PRODUKTY ZBOŻOWE</b> <i>BREAD AND CEREALS</i>			
Ryż – za 1 kg .....	87,2	105,8	105,5
<i>Rice – per kg</i>			
Bułka pszenna – za 50 g .....	97,5	105,1	102,4
<i>Wheat roll – per 50 g</i>			
Chleb pszenno-żytni – za 0,5 kg .....	103,6	115,5	100,5
<i>Wheat-rye bread – per 0.5 kg</i>			
Mąka pszenna „Poznańska” – za 1 kg .....	107,3	112,1	103,9
<i>Wheat flour “Poznańska” – per kg</i>			
Kasza jęczmienna – za 0,5 kg .....	105,8	119,3	103,5
<i>Pearl-barley groats – per 0.5 kg</i>			
<b>MIĘSO I WĘDLINY</b> <i>MEAT AND PROCESSED MEAT</i>			
Mięso wołowe z kością (rostbef) – za 1 kg .....	102,7	110,8	114,2
<i>Beef meat, bone-in (roast beef) – per kg</i>			
Mięso wieprzowe z kością (schab środkowy) – za 1 kg .....	89,5	104,7	110,3
<i>Pork meat, bone-in (centre loin) – per kg</i>			
Kurczęta patroszone – za 1 kg .....	93,0	116,3	104,8
<i>Disembowelled chicken – per kg</i>			
Szynka wieprzowa gotowana – za 1 kg .....	96,1	102,6	108,1
<i>Pork ham, boiled – per kg</i>			
Kiełbasa „Myśliwska” – za 1 kg .....	101,7	99,6	103,8
<i>Sausage „Myśliwska” – per kg</i>			
Kiełbasa „Toruńska” – za 1 kg .....	104,6	105,9	108,7
<i>Sausage „Toruńska” – per kg</i>			
<b>MLEKO, SERY, JAJA</b> <i>MILK, CHEESE AND EGGS</i>			
Mleko krowie spożywcze o zawartości tłuszczu 3–3,5%, sterylizowane – za 1 l .....	92,7	102,8	102,7
<i>Cows’ milk – fat content 3–3,5%, sterilized – per l</i>			
Ser twarogowy półtłusty – za 1 kg .....	98,1	100,5	100,7
<i>Semi-fat cottage cheese – per kg</i>			
Ser dojrzewający „Gouda” – za 1 kg .....	103,9	110,9	103,5
<i>Ripening “Gouda” cheese – per kg</i>			
Śmietana o zawartości tłuszczu 18% – za 200 ml .....	101,8	97,1	102,4
<i>Sour cream, fat content 18% – per 200 ml</i>			
Jaja kurze świeże – za 1 szt. ....	106,8	100,0	136,2
<i>Hen eggs, fresh – per piece</i>			

**TABL. 1 (4). ZMIANY CEN WYBRANYCH ARTYKUŁÓW ŻYWNOŚCIOWYCH (dok.)**  
**ANNUAL CHANGES IN PRICES OF SELECTED FOODSTUFFS (cont.)**

WYSZCZEGÓLNIENIE SPECIFICATION	2009 = 100	2010 = 100	2011 = 100
<b>TŁUSZCZE FATS</b>			
Masto świeże o zawartości tłuszczu 82,5% — za 200 g .....	117,7	109,3	100,0
<i>Fresh butter, fat content 82.5% – per 200 g</i>			
Olej rzepakowy produkcji krajowej – za 1 l .....	94,2	116,5	104,4
<i>Rape-oil, domestic production – per l</i>			
<b>CUKIER I WYROBY CUKIERNICZE SUGAR AND CONFECTIONERY</b>			
Cukier biały kryształ – za 1 kg .....	85,2	155,4	96,8
<i>White sugar, crystallized – per kg</i>			
Czekolada mleczna – za 100 g .....	100,6	104,9	102,1
<i>Milk chocolate – per 100 g</i>			
Miód pszczeli – za 400 g .....	116,0	120,9	100,2
<i>Natural honey – per 400 g</i>			
<b>KAWA, HERBATA, KAKAO COFFEE, TEA AND COCOA</b>			
Kawa naturalna mielona „Tchibo Family Classic” – za 250 g ..	103,7	107,9	115,1
<i>Natural coffee "Tchibo Family Classic", ground – per 250 g</i>			
Herbata „Madras” – za 100 g .....	104,0	101,4	118,8
<i>Tea "Madras" – per 100 g</i>			
Kakao naturalne – za 100 g .....	103,3	111,1	112,0
<i>Natural cocoa – per 100 g</i>			
<b>NAPOJE ALKOHOLOWE I BEZALKOHOLOWE, WYROBY TYTONIOWE ALCOHOLIC BEVERAGES AND NON-ALCOHOLIC, TOBACCO</b>			
Wódka czysta „Polonaise – Polish Vodka” 40% – za 0,5 l .....	100,8	99,7	102,6
<i>Vodka pure „Polonaise – Polish Vodka” 40% – per 0,5 l</i>			
Wino gronowe białe wytrawne – za 0,75 l .....	105,9	102,5	101,9
<i>White grape wine, dry – per 0,75 l</i>			
Sok jabłkowy – za 1 l .....	95,6	106,1	103,5
<i>Apple juice – per l</i>			
Papierosy „Mars” – za 20 szt. ....	117,5	107,3	111,6
<i>Cigarettes "Mars" – per 20 pcs</i>			
<b>OWOCE I WARZYWA FRUIT AND VEGETABLES</b>			
Jabłka – za 1 kg .....	111,6	135,4	93,8
<i>Apples – per kg</i>			
Marchew – za 1 kg .....	87,3	112,0	.
<i>Carrots – per kg</i>			
Ziemniaki – za 1kg .....	129,5	95,6	.
<i>Potatoes – per kg</i>			



**TABL. 2 (5). ZMIANY CEN WYBRANYCH ARTYKUŁÓW NIEŻYWNOŚCIOWYCH**  
**ANNUAL CHANGES IN PRICES OF SELECTED NON-FOODSTUFFS**

WYSZCZEGÓLNIENIE SPECIFICATION	2009 = 100	2010 = 100	2011 = 100
<b>ODZIEŻ I OBUWIE</b> <i>CLOTHING AND FOOTWEAR</i>			
Półbuty męskie skórzane, na podeszwie nieskórzanej – za 1 parę .....	107,9	103,3	105,2
<i>Men's low leather shoes with non-leather sole – per pair</i>			
Półbuty damskie skórzane, na podeszwie nieskórzanej – za 1 parę .....	99,5	100,8	109,6
<i>Women's low leather shoes with non-leather sole – per pair</i>			
Garnitur męski 2-częściowy, z elanowełny – za 1 kpl .....	95,1	110,2	90,7
<i>Men's suit, polyester staple fibres and wool – per set</i>			
Koszula męska z elanobawełny, długi rękaw .....	105,9	85,1	99,8
<i>Men's shirt, polyester staple fibres and cotton, long sleeve</i>			
Rajstopy damskie cienkie, gładkie .....	101,2	108,7	145,1
<i>Women's tights thin, plain</i>			
Spodnie (6 – 11 lat) z tkaniny typu jeans .....	108,7	115,2	102,1
<i>Trousers (aged 6 – 11), jeans type</i>			
<b>SPRZĘT GOSPODARSTWA DOMOWEGO</b> <i>HOUSEHOLD EQUIPMENT</i>			
Odkurzacz elektryczny .....	105,2	101,1	102,5
<i>Vacuum cleaner</i>			
Chłodziarko-zamrażarka o pojemności 300 l .....	101,9	88,1	94,0
<i>Fridge-freezer, capacity 300 l</i>			
Pralka automatyczna na 5 kg suchej bielizny .....	91,0	92,9	101,8
<i>Washing machine for 5 kg of dry underwear</i>			
Żelazko elektryczne z nawilżaczem .....	100,9	103,1	106,9
<i>Iron with duschsystem</i>			
<b>ARTYKUŁY HIGIENY OSOBISTEJ</b> <i>PERSONAL CARE PRODUCTS</i>			
Mydło toaletowe – za 100 g .....	107,5	101,5	104,4
<i>Toilet soap – per 100 g</i>			
Pasta do zębów – za 100 ml .....	96,9	106,0	101,5
<i>Tooth-paste – per 100 ml</i>			
Proszek do prania – za 400 g .....	106,4	102,0	102,4
<i>Washing powder – per 400 g</i>			
<b>PALIWA</b> <i>FUELS</i>			
Benzyna silnikowa bezołowiowa, 95 oktanowa – za 1 l .....	.	111,3	111,5
<i>Unleaded 95 octane motor petrol – per l</i>			
Węgiel kamienny – za 1 t .....	101,6	109,5	105,7
<i>Hard coal – per t</i>			

**TABL. 3 (6). ZMIANY CEN WYBRANYCH USŁUG**
*ANNUAL CHANGES IN PRICES OF SELECTED SERVICES*

WYSZCZEGÓLNIENIE <i>SPECIFICATION</i>	2009 = 100	2010 = 100	2011 = 100
<b>OPŁATY I USŁUGI ZWIĄZANE Z MIESZKANIEM</b> <i>FEES AND SERVICES CONNECTED WITH HOUSING</i>			
Energia elektryczna dla gospodarstw domowych – za 1 kWh <i>Electricity for households – per kWh</i>	107,3	106,8	109,5
Gaz ziemny wysokometanowy (z sieci) ..... <i>Natural net-gas, high-methanated</i>	102,1	106,1	110,3
Zimna woda z miejskiej sieci wodociągowej – za 1 m <sup>3</sup> ..... <i>Cold water by municipal water-system – per 1 m<sup>3</sup></i>	108,4	107,4	104,7
Ciepła woda – za 1 m <sup>3</sup> ..... <i>Hot water – per m<sup>3</sup></i>	110,5	99,7	106,1
Wywóz śmieci – za pojemnik ..... <i>Refuse collection – per waste container</i>	.	102,9	105,0
<b>USŁUGI TRANSPORTOWE</b> <i>TRANSPORT SERVICES</i>			
Bilet normalny na przejazd jednorazowy autobusem miejskim ..... <i>Regular ticket for travelling by intra-urban bus</i>	101,0	104,3	112,4
Przejazd taksówką osobową, taryfa dzienna – za 5 km ..... <i>Taxi daily fare – for 5 km distance</i>	102,9	102,1	103,9
<b>POZOSTAŁE USŁUGI</b> <i>OTHER SERVICES</i>			
Podzelowanie obuwia męskiego – za 1 parę ..... <i>Resoling men's shoes – per pair</i>	114,4	102,4	114,5
Bilet do kina ..... <i>Cinema ticket</i>	102,0	96,4	104,1
Strzyżenie włosów męskich ..... <i>Men's hair-cutting</i>	103,7	105,8	106,8

### III. WSKAŹNIKI

**TABL. 1 (7). WSKAŹNIKI CEN TOWARÓW I USŁUG KONSUMPCYJNYCH**  
*PRICE INDICES OF CONSUMER GOODS AND SERVICES*

WYSZCZEGÓLNIENIE SPECIFICATION	2000	2005	2010	2011	2012
<b>OGÓŁEM</b> .....	<b>110,4</b>	<b>102,2</b>	<b>103,1</b>	<b>104,6</b>	104,1
<b>TOTAL</b>					
w tym: of which:					
Żywność i napoje bezalkoholowe .....	111,2	102,2	103,2	106,4	105,0
<i>Food and non-alcoholic beverages</i>					
Napoje alkoholowe i wyroby tytoniowe .....	107,7	101,8	105,2	103,8	105,0
<i>Alcoholic beverages and tobacco</i>					
Odzież i obuwie .....	105,8	94,6	95,6	98,7	97,3
<i>Clothing and footwear</i>					
Mieszkanie <sup>a</sup> .....	110,0	103,5	104,1	105,6	105,1
<i>Dwelling</i> <sup>a</sup>					
Zdrowie .....	111,6	103,0	102,8	104,0	103,4
<i>Health</i>					
Transport .....	117,4	104,5	107,0	107,4	108,3
<i>Transport</i>					
Rekreacja i kultura .....	109,7	101,3	101,7	100,7	101,1
<i>Recreation and culture</i>					
Edukacja <sup>b</sup> .....	113,7	100,2	103,4	104,6	104,3
<i>Education</i> <sup>b</sup>					

*a* Do 2005 r. łącznie z opłatą za zimną wodę i funduszem remontowym. *b* Do 2004 r. bez wychowania przedszkolnego.  
*a* Until 2005 – including charge for cold water and renovation fund. *b* Until 2004 – excluding pre-primary education.

**TABL. 2 (8). WSKAŹNIKI CEN TOWARÓW I USŁUG KONSUMPCYJNYCH WEDŁUG WOJEWÓDZTW W 2012 R.**  
**PRICE INDICES OF CONSUMER GOODS AND SERVICES BY VOIVODSHIPS IN 2012**

WYSZCZEGÓLNIENIE SPECIFICATION	Ogółem Total	W tym Of which							
		żywność i napoje bezalko- holowe food and non- alcoholic bevera- ges	napoje alkoho- lowe i wyroby tytonio- we alcoholic bevera- ges and tobacco	odzież i obuwie clothing and footwear	mieszka- nie dwelling	zdrowie health	trans- port transport	rekreacja i kultura recrea- tion and culture	edukacja educa- tion
<b>POLSKA .....</b>	<b>103,7</b>	<b>104,3</b>	<b>104,1</b>	<b>95,8</b>	<b>105,2</b>	<b>103,2</b>	<b>107,0</b>	<b>101,1</b>	<b>104,2</b>
<b>POLAND</b>									
Dolnośląskie .....	103,7	104,7	104,0	94,0	105,5	103,0	107,0	99,6	105,0
Kujawsko-pomorskie .	103,7	104,9	105,1	96,1	104,4	103,4	107,8	100,1	103,9
Lubelskie .....	103,8	104,4	104,3	97,1	104,6	103,4	107,6	101,9	103,0
Lubuskie .....	103,8	104,5	104,3	98,2	104,8	103,7	106,9	101,7	107,4
Łódzkie .....	103,8	104,4	103,7	95,7	105,7	102,8	107,3	101,5	103,5
Małopolskie .....	103,6	103,8	104,1	97,8	105,2	102,9	105,8	101,3	103,3
Mazowieckie .....	103,5	104,1	104,3	95,7	105,6	103,1	106,2	100,8	105,3
Opolskie .....	103,7	104,6	104,1	94,5	104,7	102,4	108,8	101,2	103,5
Podkarpackie .....	104,1	104,1	104,3	98,3	105,4	103,3	107,0	102,0	105,2
Podlaskie .....	103,7	104,4	103,1	97,6	104,7	103,5	106,9	101,4	105,3
Pomorskie .....	103,4	104,6	103,1	92,6	105,0	102,8	106,2	100,8	103,5
Śląskie .....	103,3	104,2	103,0	92,0	104,7	103,5	107,3	101,1	103,4
Świętokrzyskie .....	104,0	104,4	104,4	97,0	105,5	103,1	107,8	100,5	102,9
<b>Warmińsko- -mazurskie .....</b>	<b>104,1</b>	<b>105,0</b>	<b>105,0</b>	<b>97,3</b>	<b>105,1</b>	<b>103,4</b>	<b>108,3</b>	<b>101,1</b>	<b>104,3</b>
Wielkopolskie .....	104,0	104,0	104,5	98,1	105,4	103,3	108,4	101,2	103,1
Zachodniopomorskie	103,7	104,2	104,5	96,2	105,4	103,0	107,5	100,4	102,6

#### IV. CENY WYBRANYCH ARTYKUŁÓW WEDŁUG WOJEWÓDZTW

**TABL. 1 (9). CENY WYBRANYCH ARTYKUŁÓW ŻYWNOŚCIOWYCH W 2012 R.**  
*PRICES OF SELECTED FOODSTUFFS IN 2012*

WYSZCZEGÓLNIENIE SPECIFICATION	Ryż – za 1 kg <i>Rice – per kg</i>	Bułka pszenna – – za 50 g <i>Wheat roll – – per 50 g</i>	Chleb pszenno- -żytni – za 0,5 kg <i>Wheat-rye bread – per 0.5 kg</i>	Mąka pszenna „Poznań- ska” – za 1 kg <i>Wheat flour „Poznań- ska” – per kg</i>	Kasza jęczmienna – – za 0,5 kg <i>Pearl-barley groats – per 0.5 kg</i>	Mięso wołowe z kością (rostbef) – – za 1 kg <i>Beef meat, bone-in (roast beef) – per kg</i>	Mięso wieprzowe z kością (schab środkowy) – – za 1 kg <i>Pork meat, bone-in (centre loin) – – per kg</i>
	w zł    in zł						
<b>POLSKA .....</b>	<b>4,27</b>	<b>0,44</b>	<b>2,25</b>	<b>2,37</b>	<b>2,18</b>	<b>25,45</b>	<b>15,62</b>
<b>POLAND</b>							
Dolnośląskie .....	4,00	0,50	2,50	2,30	2,21	25,33	15,76
Kujawsko-pomorskie .	4,26	0,43	2,07	2,36	1,92	29,95	15,18
Lubelskie .....	4,12	0,44	2,21	2,29	2,38	25,49	15,85
Lubuskie .....	4,12	0,45	2,13	2,31	1,88	27,05	14,80
Łódzkie .....	4,07	0,43	2,26	2,63	2,18	24,11	15,84
Małopolskie .....	4,36	0,47	2,43	2,47	2,47	24,52	15,74
Mazowieckie .....	4,76	0,42	2,15	2,53	2,36	23,45	15,68
Opolskie .....	3,92	0,50	2,46	2,33	2,02	23,33	15,20
Podkarpackie .....	4,34	0,45	2,11	2,37	2,28	24,42	16,59
Podlaskie .....	4,51	0,43	2,15	2,03	2,24	22,36	15,90
Pomorskie .....	4,37	0,43	2,21	2,58	2,17	26,85	15,78
Śląskie .....	3,91	0,34	2,55	2,36	2,08	24,37	15,60
Świętokrzyskie .....	4,09	0,37	1,81	2,33	2,04	23,39	15,97
<b>Warmińsko- -mazurskie .....</b>	<b>4,62</b>	<b>0,42</b>	<b>2,02</b>	<b>2,40</b>	<b>2,69</b>	<b>25,67</b>	<b>16,12</b>
Wielkopolskie .....	4,07	0,45	2,28	2,19	1,83	28,35	15,12
Zachodniopomorskie	4,43	0,46	2,41	2,24	2,07	26,21	15,03

**TABL. 1 (9). CENY WYBRANYCH ARTYKUŁÓW ŻYWNOŚCIOWYCH W 2012 R. (cd.)**
*PRICES OF SELECTED FOODSTUFFS IN 2012 (cont.)*

WYSZCZEGÓLNIENIE SPECIFICATION	Kurczęta patroszone – – za 1 kg <i>Disembowelled chicken</i> – – per kg	Szynka wieprzowa gotowana – – za 1 kg <i>Pork ham, boiled</i> – per kg	Kiełbasa „Myśliw- ska” – za 1 kg <i>Sausage</i> „Myśliw- ska” – per kg	Kiełbasa „Toruńska” – – za 1 kg <i>Sausage</i> „Toruńska” – – per kg	Mleko krowie spożywcze o zawartości tłuszczu 3–3,5%, sterylizowa- ne – za 1 l <i>Cows' milk</i> – – fat content 3–3.5%, sterilized – –per l	Ser twarogowy półtusty – – za 1 kg <i>Semi-fat cottage cheese</i> – – per kg	Ser dojrzewający „Gouda” – – za 1 kg <i>Ripening</i> „Gouda” cheese – – per kg
<b>POLSKA .....</b>	<b>7,57</b>	<b>23,43</b>	<b>29,35</b>	<b>15,63</b>	<b>2,77</b>	<b>12,76</b>	<b>19,52</b>
<b>POLAND</b>							
Dolnośląskie .....	7,40	24,75	28,72	16,23	2,86	12,49	20,20
Kujawsko-pomorskie .	7,45	23,91	28,32	16,48	2,76	12,12	20,41
Lubelskie .....	7,71	21,18	27,95	14,15	2,67	13,50	19,43
Lubuskie .....	7,56	22,95	25,41	14,17	2,75	13,18	19,85
Łódzkie .....	7,49	23,34	30,76	16,12	2,73	12,52	18,67
Małopolskie .....	7,62	21,85	33,02	14,78	2,76	12,71	19,39
Mazowieckie .....	7,73	24,79	31,11	16,76	2,93	13,64	19,30
Opolskie .....	7,45	27,55	26,43	15,10	2,76	13,26	19,82
Podkarpackie .....	7,71	20,65	27,88	14,51	2,75	12,53	18,60
Podlaskie .....	7,42	23,42	32,73	16,75	2,73	12,01	19,60
Pomorskie .....	7,57	25,88	31,99	16,55	2,75	13,34	18,47
Śląskie .....	7,52	22,23	28,73	14,41	2,86	14,17	19,91
Świętokrzyskie .....	7,96	22,62	24,37	14,46	2,88	12,41	19,27
<b>Warmińsko- -mazurskie .....</b>	<b>7,64</b>	<b>23,19</b>	<b>31,78</b>	<b>16,83</b>	<b>2,68</b>	<b>11,27</b>	<b>19,33</b>
Wielkopolskie .....	7,51	22,93	28,55	15,36	2,70	11,76	19,59
Zachodniopomorskie	7,51	23,67	27,32	15,94	2,69	12,49	20,36

**TABL. 1 (9). CENY WYBRANYCH ARTYKUŁÓW ŻYWNOŚCIOWYCH W 2012 R. (cd.)**  
**PRICES OF SELECTED FOODSTUFFS IN 2012 (cont.)**

WYSZCZEGÓLNIENIE SPECIFICATION	Śmietana o zawartości tłuszczu 18% – za 200 ml <i>Sour cream, fat content 18% – per 200 ml</i>	Jaja kurze świeże – za 1 szt. <i>Hen eggs, fresh – per piece</i>	Masło świeże o zawartości tłuszczu 82,5% – za 200 g <i>Fresh butter, fat content 82.5% – per 200 g</i>	Olej rzepakowy produkcji krajowej – – za 1 l <i>Rape-oil, domestic production – – per l</i>	Cukier biały kryształ – za 1 kg <i>White sugar, crystallized – – per kg</i>	Czekolada mleczna – – za 100 g <i>Milk chocolate – – per 100 g</i>	Miód pszczeli – – za 400 g <i>Natural honey – – per 400 g</i>
	w zł    in zł						
<b>POLSKA .....</b>	<b>1,72</b>	<b>0,60</b>	<b>4,31</b>	<b>6,98</b>	<b>3,96</b>	<b>3,52</b>	<b>10,87</b>
<b>POLAND</b>							
Dolnośląskie .....	1,52	0,62	4,46	7,50	4,01	3,59	9,87
Kujawsko-pomorskie .	.	0,58	4,28	7,01	3,88	3,54	10,85
Lubelskie .....	.	0,59	4,50	6,93	3,89	3,43	9,85
Lubuskie .....	1,35	0,58	4,39	6,95	3,86	3,56	10,41
Łódzkie .....	1,36	0,60	4,32	7,27	4,09	3,47	10,38
Małopolskie .....	1,66	0,60	4,36	7,05	3,98	3,69	11,12
Mazowieckie .....	1,74	0,65	4,50	7,11	4,08	3,58	11,72
Opolskie .....	.	0,52	3,78	6,87	3,77	3,46	8,82
Podkarpackie .....	1,59	0,56	4,08	6,86	3,89	3,65	10,73
Podlaskie .....	1,67	0,57	4,26	6,55	3,77	3,44	11,22
Pomorskie .....	.	0,66	4,35	7,10	3,98	3,43	10,96
Śląskie .....	1,73	0,61	4,33	6,93	3,89	3,43	11,29
Świętokrzyskie .....	1,76	0,64	4,48	7,18	3,96	3,67	11,40
<b>Warmińsko- -mazurskie .....</b>	<b>1,72</b>	<b>0,64</b>	<b>4,36</b>	<b>6,71</b>	<b>3,91</b>	<b>3,48</b>	<b>12,31</b>
Wielkopolskie .....	1,75	0,56	4,08	6,57	4,01	3,51	10,40
Zachodniopomorskie	2,09	0,62	4,25	6,86	4,14	3,42	11,90

**TABL. 1 (9). CENY WYBRANYCH ARTYKUŁÓW ŻYWNOŚCIOWYCH W 2012 R. (dok.)**  
*PRICES OF SELECTED FOODSTUFFS IN 2012 (cont.)*

WYSZCZEGÓLNIENIE SPECIFICATION	Kawa naturalna mielona „Tchibo Family Classic” – – za 250 g <i>Natural coffee "Tchibo Family Classic", ground</i> – – per 250 g	Herbata „Madras” – – za 100 g <i>Tea "Madras" – – per 100 g</i>	Kakao naturalne – – za 100 g <i>Natural cocoa – per 100 g</i>	Wódka czysta „Polonaise – – Polish Vodka” 40% – – za 0,5 l <i>Vodka pure „Polonaise – – Polish Vodka” 40% – – per 0,5 l</i>	Wino gronowe białe wytrawne – – za 0,75 l <i>White grape wine, dry – – per 0,75 l</i>	Sok jabłkowy – – za 1 l <i>Apple juice – per l</i>	Papierosy „Mars” – za 20 szt. <i>Cigarettes "Mars" – – per 20 pcs</i>
	w zł    in zł						
<b>POLSKA .....</b>	<b>7,46</b>	<b>3,61</b>	<b>3,83</b>	<b>20,27</b>	<b>9,22</b>	<b>3,82</b>	<b>11,27</b>
<b>POLAND</b>							
Dolnośląskie .....	7,72	3,73	3,92	20,83	9,17	3,90	11,18
Kujawsko-pomorskie .	7,46	3,71	3,84	20,46	9,95	3,84	11,44
Lubelskie .....	7,47	3,14	3,90	20,71	9,58	3,68	11,18
Lubuskie .....	7,42	3,94	3,84	19,94	9,50	3,82	11,37
Łódzkie .....	7,60	3,73	3,88	20,13	9,00	3,84	11,38
Małopolskie .....	7,71	3,88	3,85	19,91	9,20	3,99	11,17
Mazowieckie .....	7,63	3,58	3,77	20,40	9,70	3,92	11,35
Opolskie .....	6,89	3,21	3,82	20,19	8,97	3,20	11,49
Podkarpackie .....	7,42	3,79	3,74	19,89	8,76	3,89	11,37
Podlaskie .....	7,06	4,00	3,88	20,05	8,64	3,84	11,19
Pomorskie .....	7,61	3,48	3,83	20,07	8,96	3,71	11,34
Śląskie .....	7,63	3,32	3,66	20,07	8,92	3,74	11,24
Świętokrzyskie .....	7,31	3,40	3,89	19,62	8,62	3,75	11,11
<b>Warmińsko- -mazurskie .....</b>	<b>7,39</b>	<b>3,48</b>	<b>3,91</b>	<b>21,14</b>	<b>9,17</b>	<b>3,81</b>	<b>11,09</b>
Wielkopolskie .....	7,28	3,73	3,79	20,33	8,97	3,86	11,31
Zachodniopomorskie	7,17	3,49	3,82	19,93	9,65	3,87	10,95



**TABL. 2 (10). CENY WYBRANYCH ARTYKUŁÓW NIEŻYWNOŚCIOWYCH W 2012 R.**  
**PRICES OF SELECTED NON-FOODSTUFFS IN 2012**

WYSZCZEGÓLNIENIE SPECIFICATION	Półbuty męskie skórzane, na podesz- wie nieskór- zanej – za 1 parę <i>Men's low leather shoes with non- leather sole – – per pair</i>	Półbuty damskie skórzane, na podesz- wie nieskór- zanej – za 1 parę <i>Women's low leather shoes with non-leather sole – per pair</i>	Garnitur męski 2-częściowy, z elano- wełny – za 1 kpl <i>Men's suit, polyester staple fibres and wool – – per set</i>	Koszula męska z elanobaweł- ny, długi rękaw <i>Men's shirt, polyester staple fibres and cotton, long sleeve</i>	Rajstopy damskie cienkie, gładkie <i>Women's tights thin, plain</i>	Spodnie (6–11 lat) z tkaniny typu jeans <i>Trousers (aged 6–11), jeans type</i>	Odkurzacz elektryczny <i>Vacum cleaner</i>
	w zł in zł						
<b>POLSKA .....</b>	<b>177,15</b>	<b>168,27</b>	<b>477,13</b>	<b>91,00</b>	<b>6,67</b>	<b>66,67</b>	<b>353,36</b>
<b>POLAND</b>							
Dolnośląskie .....	175,48	179,00	487,89	90,28	7,07	63,40	333,01
Kujawsko-pomorskie .	196,33	176,79	454,15	84,26	6,63	68,61	350,10
Lubelskie .....	188,47	182,32	498,41	85,62	6,87	74,61	369,72
Lubuskie .....	185,97	186,05	459,20	100,70	6,59	65,84	328,61
Łódzkie .....	194,68	179,13	493,83	100,35	6,02	55,30	409,73
Małopolskie .....	174,85	175,30	387,26	106,71	6,59	60,85	368,39
Mazowieckie .....	188,12	167,15	485,32	93,00	6,87	69,05	385,34
Opolskie .....	167,21	137,59	526,03	87,93	8,22	79,04	334,52
Podkarpackie .....	170,28	171,32	549,49	85,45	6,06	61,27	324,32
Podlaskie .....	160,57	142,89	426,93	77,88	6,00	68,62	336,98
Pomorskie .....	169,93	150,14	430,69	103,88	6,33	70,09	318,00
Śląskie .....	160,51	167,19	506,14	86,95	6,96	63,58	342,33
Świętokrzyskie .....	181,28	165,36	575,70	92,47	6,24	97,27	373,92
<b>Warmińsko- -mazurskie .....</b>	<b>175,06</b>	<b>160,69</b>	<b>481,79</b>	<b>78,11</b>	<b>6,88</b>	<b>74,42</b>	<b>328,29</b>
Wielkopolskie .....	173,35	160,83	425,55	84,40	6,49	61,42	338,46
Zachodniopomorskie	163,68	173,27	495,05	95,72	6,96	60,03	376,50

**TABL. 2 (10). CENY WYBRANYCH ARTYKUŁÓW NIEŻYWNOŚCIOWYCH W 2012 R. (dok.)**
*PRICES OF SELECTED NON-FOODSTUFFS IN 2012 (cont.)*

WYSZCZEGÓLNIENIE SPECIFICATION	Chłodziar- ko-zamra- zarka o pojemno- ści 300 l <i>Fridge- -freezer, capacity 300 l</i>	Pralka automa- tyczna na 5 kg suchej bielizny <i>Washing machine for 5 kg of dry under- wear</i>	Żelazko elektryczne z nawilża- czem <i>Iron with duschsyste- m</i>	Mydło toaletowe – – za 100 g <i>Toilet soap – per 100 g</i>	Pasta do zębów – – za 100 ml <i>Tooth- -paste – per 100 ml</i>	Proszek do prania – – za 400 g <i>Washing powder – – per 400 g</i>	Benzyna silnikowa bezołowio- wa, 95 oktanowa – – za 1 l <i>Unleaded 95 octane motor petrol – – per l</i>	Węgiel kamienny – – za 1 t <i>Hard coal – – per t</i>
	w zł				in zł			
<b>POLSKA .....</b>	<b>1063,14</b>	<b>1105,57</b>	<b>190,47</b>	<b>2,00</b>	<b>8,13</b>	<b>4,57</b>	<b>5,73</b>	<b>818,16</b>
<b>POLAND</b>								
Dolnośląskie .....	1072,87	1102,25	245,72	1,95	8,78	4,75	5,72	834,49
Kujawsko-pomorskie .	1040,47	1096,10	180,59	1,96	8,26	4,60	5,74	828,53
Lubelskie .....	1058,67	1212,31	217,89	2,21	7,88	4,71	5,72	843,73
Lubuskie .....	1049,40	1107,71	162,54	1,92	7,81	4,63	5,74	856,80
Łódzkie .....	1043,57	1119,52	205,22	1,83	8,15	4,38	5,73	843,21
Małopolskie .....	1072,71	1074,40	178,38	1,96	8,55	4,44	5,74	813,64
Mazowieckie .....	1082,84	1079,24	175,50	1,91	8,42	4,64	5,74	847,71
Opolskie .....	1042,44	1050,22	224,21	2,02	8,19	5,00	5,73	773,26
Podkarpackie .....	1062,60	1063,77	198,52	1,88	8,10	4,35	5,76	819,81
Podlaskie .....	1123,26	1185,08	189,04	2,03	7,48	4,55	5,71	745,89
Pomorskie .....	1091,74	1071,42	180,37	2,00	8,28	4,31	5,69	818,72
Śląskie .....	1085,89	1109,18	179,30	2,07	7,72	4,57	5,70	720,17
Świętokrzyskie .....	1023,86	1216,82	172,32	1,98	7,94	4,44	5,73	830,91
<b>Warmińsko- -mazurskie .....</b>	<b>1044,02</b>	<b>1037,02</b>	<b>201,53</b>	<b>2,12</b>	<b>8,13</b>	<b>4,72</b>	<b>5,72</b>	<b>794,57</b>
Wielkopolskie .....	1058,79	1096,42	171,84	2,02	7,89	4,59	5,72	824,62
Zachodniopomorskie	1020,10	1124,10	170,18	1,95	8,78	4,45	5,76	858,51

**TABL. 3 (11). CENY WYBRANYCH USŁUG W 2012 R.**  
*PRICES OF SELECTED SERVICES IN 2012*

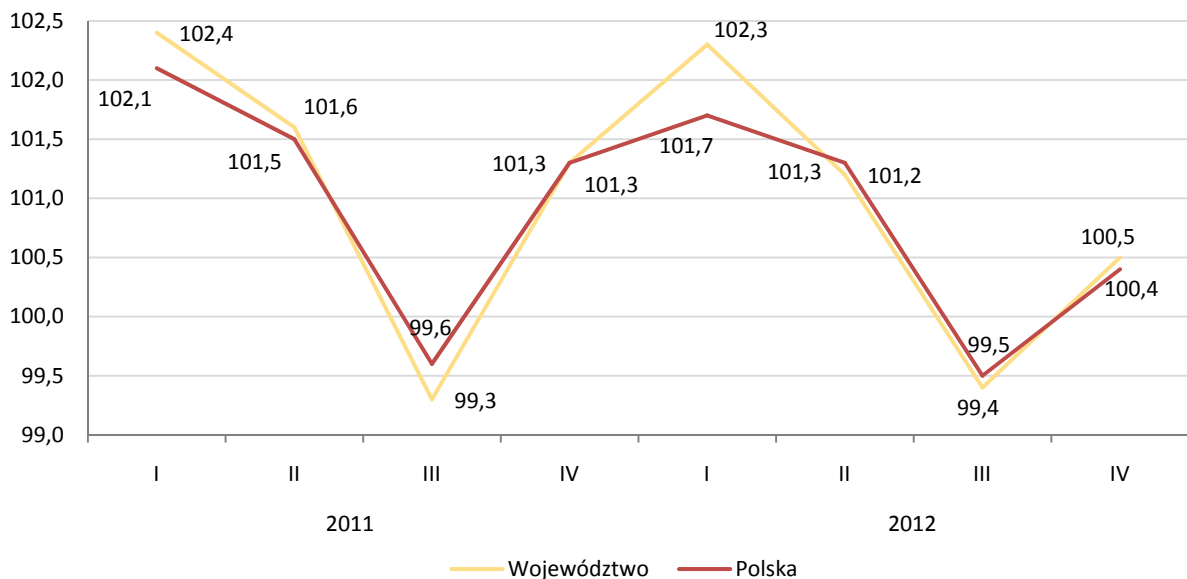
WYSZCZEGÓLNIENIE SPECIFICATION	Energia elektryczna dla gospodarstw domowych – za 1 kWh <i>Electricity for households – per kWh</i>	Gaz ziemny wysokometanowy (z sieci) <i>Natural net-gas, high-methanated</i>	Zimna woda z miejskiej sieci wodociągowej – – za 1 m <sup>3</sup> <i>Cold water by municipal water- system – per 1 m<sup>3</sup></i>	Ciepła woda – za 1 m <sup>3</sup> Hot water – per m <sup>3</sup>	Wywóz śmieci – – za pojemnik <i>Refuse collection – – per waste container</i>
	w zł    in zł				
<b>POLSKA .....</b>	<b>0,66</b>	<b>2,88</b>	<b>3,38</b>	<b>19,41</b>	<b>21,67</b>
<b>POLAND</b>					
Dolnośląskie .....	0,66	2,82	3,85	16,52	19,50
Kujawsko-pomorskie .	0,65	3,09	3,20	20,03	12,06
Lubelskie .....	0,68	2,87	2,54	20,96	16,97
Lubuskie .....	0,65	2,99	3,72	21,16	32,28
Łódzkie .....	0,68	2,84	3,13	19,39	36,61
Małopolskie .....	0,65	2,89	3,63	19,73	17,91
Mazowieckie .....	0,65	2,80	3,34	20,75	26,00
Opolskie .....	0,66	2,92	3,12	18,17	14,05
Podkarpackie .....	0,66	2,88	3,66	19,86	22,46
Podlaskie .....	0,70	2,80	2,83	17,11	11,79
Pomorskie .....	0,69	2,90	3,00	19,22	26,07
Śląskie .....	0,65	2,92	4,60	17,30	29,26
Świętokrzyskie .....	0,65	2,88	3,42	20,68	27,42
<b>Warmińsko- -mazurskie .....</b>	<b>0,69</b>	<b>2,88</b>	<b>2,89</b>	<b>17,86</b>	<b>15,81</b>
Wielkopolskie .....	0,66	2,83	3,21	18,53	16,53
Zachodniopomorskie	0,66	2,84	3,45	22,89	17,91

**TABL. 3 (11). CENY WYBRANYCH USŁUG W 2012 R. (dok.)**
*PRICES OF SELECTED SERVICES IN 2012 (cont.)*

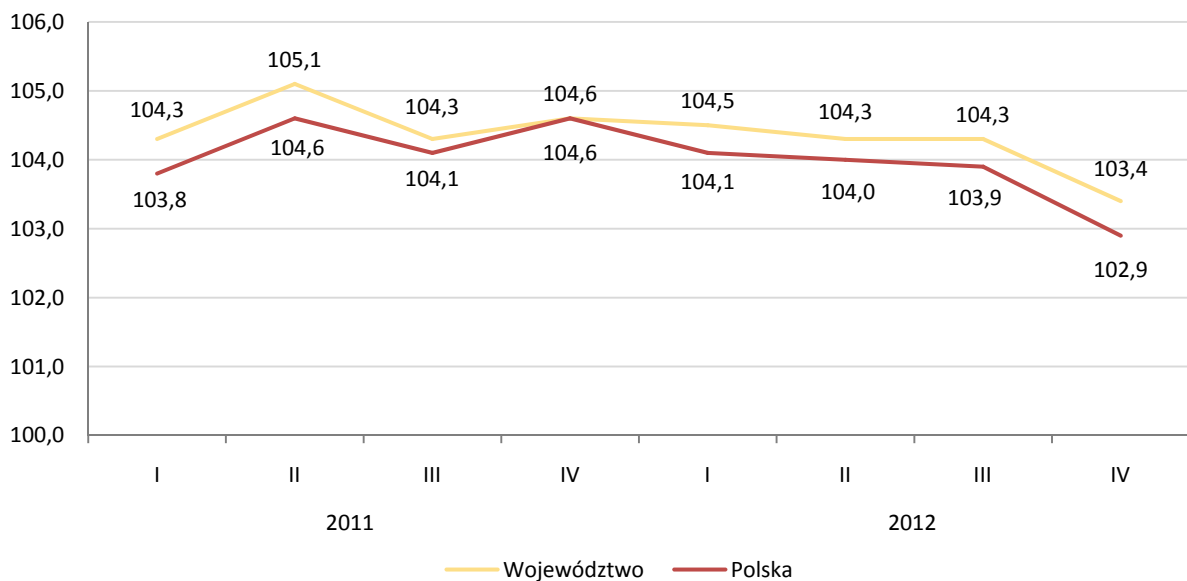
WYSZCZEGÓLNIENIE SPECIFICATION	Bilet normalny na przejazd jednorazowy autobusem miejskim <i>Regular ticket for travelling by intra-urban bus</i>	Przejazd taksówką osobową, taryfa dzienna – za 5 km <i>Taxi daily fare – – for 5 km distance</i>	Podzelowanie obuwia męskiego – – za 1 parę <i>Resoling men's shoes – per pair</i>	Bilet do kina <i>Cinema ticket</i>	Strzyżenie włosów męskich <i>Men's hair- -cutting</i>
	w zł    in zł				
<b>POLSKA .....</b>	<b>2,58</b>	<b>15,92</b>	<b>38,87</b>	<b>16,36</b>	<b>16,01</b>
<b>POLAND</b>					
Dolnośląskie .....	2,55	16,26	44,14	15,87	16,36
Kujawsko-pomorskie .	2,57	14,33	38,32	17,50	16,12
Lubelskie .....	2,42	16,75	32,62	14,47	15,65
Lubuskie .....	2,66	17,71	40,56	16,29	15,24
Łódzkie .....	2,44	15,25	42,84	18,34	14,77
Małopolskie .....	2,65	17,16	34,60	16,25	17,92
Mazowieckie .....	3,17	15,99	39,37	17,83	20,14
Opolskie .....	2,22	17,99	37,88	16,60	16,41
Podkarpackie .....	2,24	14,72	40,36	13,54	13,83
Podlaskie .....	2,25	15,06	37,41	14,77	14,39
Pomorskie .....	2,52	17,01	46,64	17,26	16,08
Śląskie .....	2,86	16,18	36,59	18,08	15,98
Świętokrzyskie .....	2,21	17,58	36,93	14,88	13,37
<b>Warmińsko- -mazurskie .....</b>	<b>2,45</b>	<b>13,18</b>	<b>36,32</b>	<b>15,05</b>	<b>15,20</b>
Wielkopolskie .....	2,80	15,39	36,15	15,96	14,79
Zachodniopomorskie	2,29	15,77	38,88	16,15	14,80

## WYKRESY

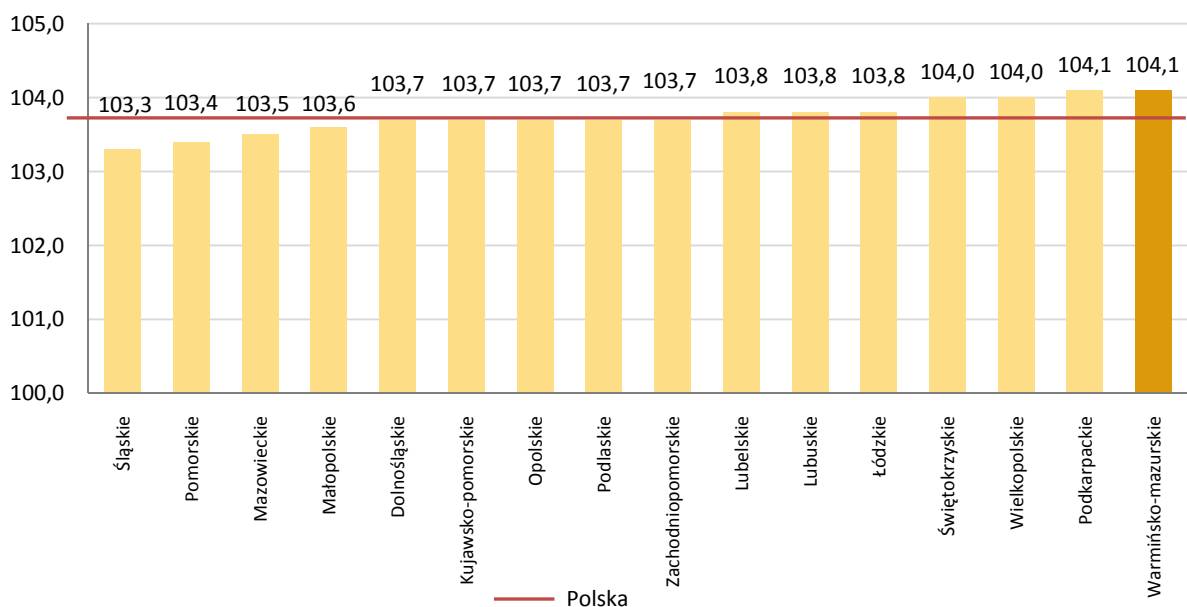
**Wskaźniki cen towarów i usług konsumpcyjnych**  
(kwartał poprzedni = 100)



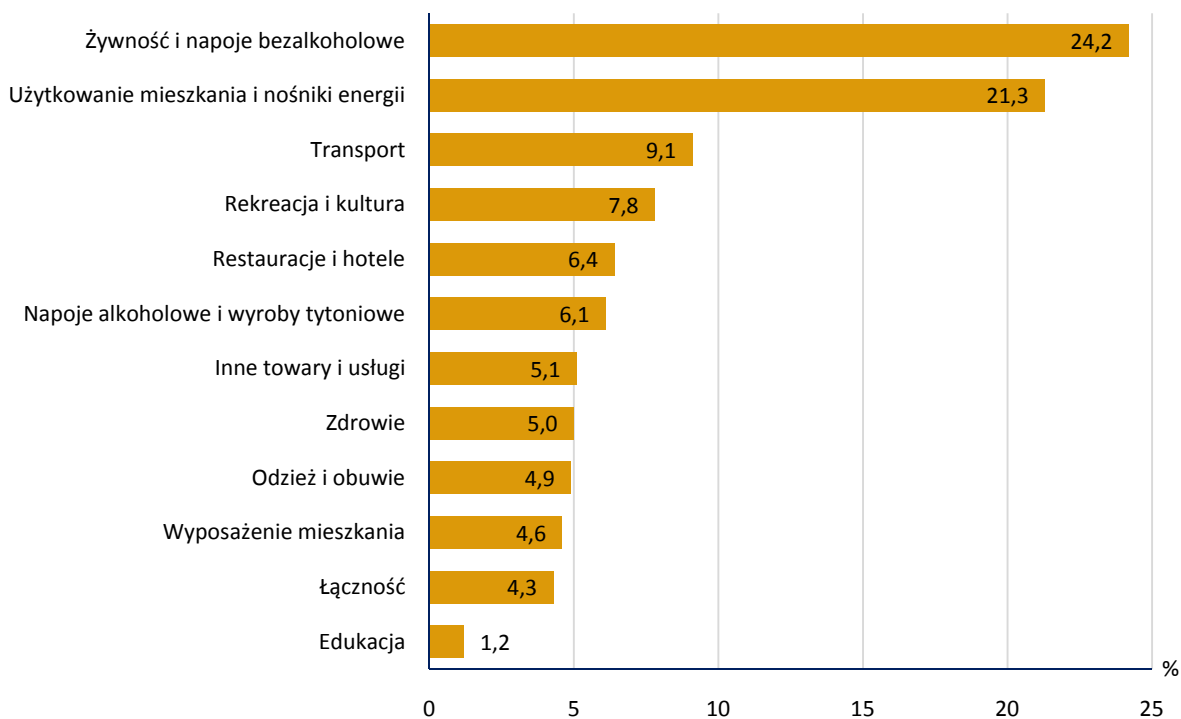
**Wskaźniki cen towarów i usług konsumpcyjnych**  
(analogiczny kwartał roku poprzedniego = 100)



**Wskaźniki cen towarów i usług konsumpcyjnych w 2012 r.**  
(rok poprzedni =100)

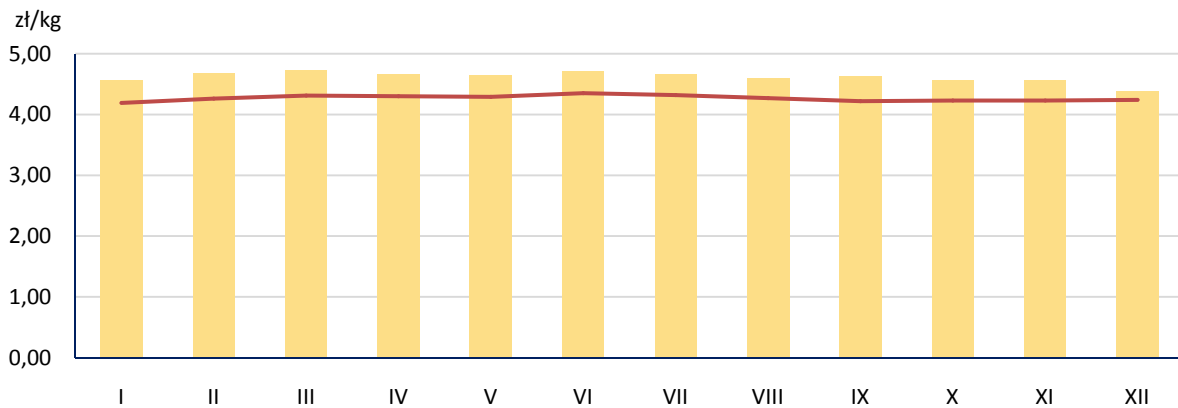


**System wag stosowany w obliczeniach wskaźników cen towarów i usług konsumpcyjnych w 2012 r.**

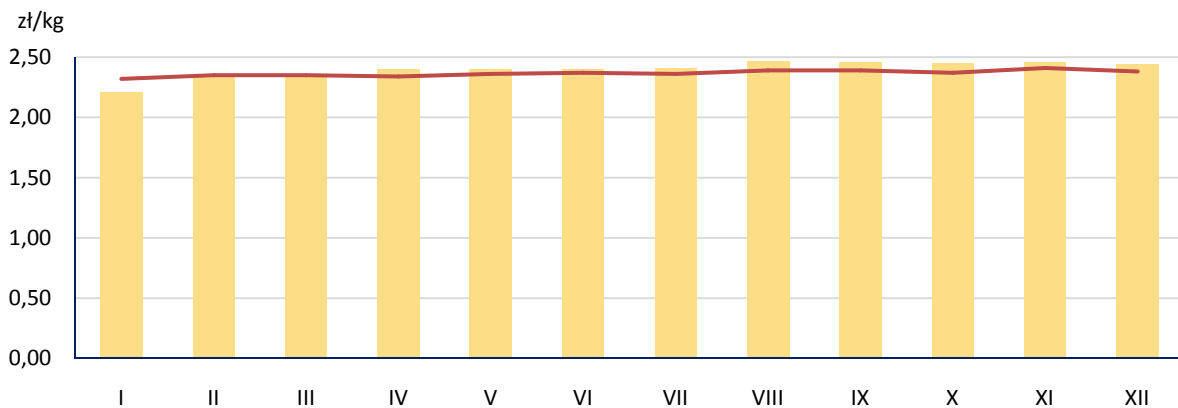


## Ceny wybranych towarów i usług konsumpcyjnych w 2012 r.

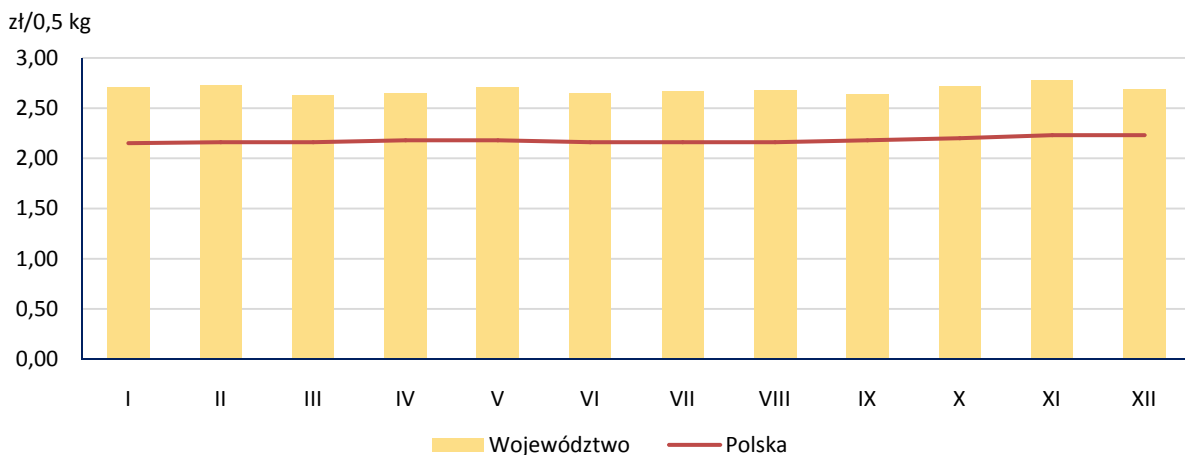
### Ryż



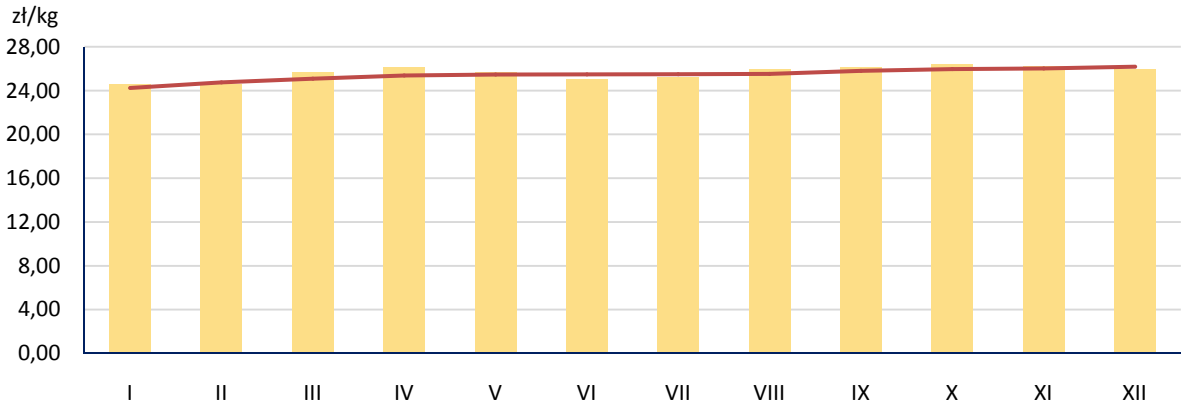
### Mąka pszenna „Poznańska”



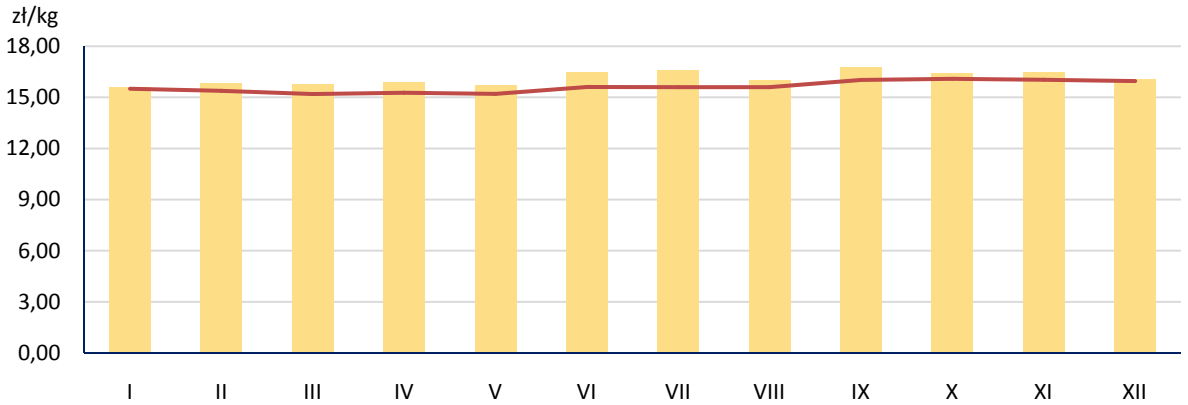
### Kasza jęczmienna



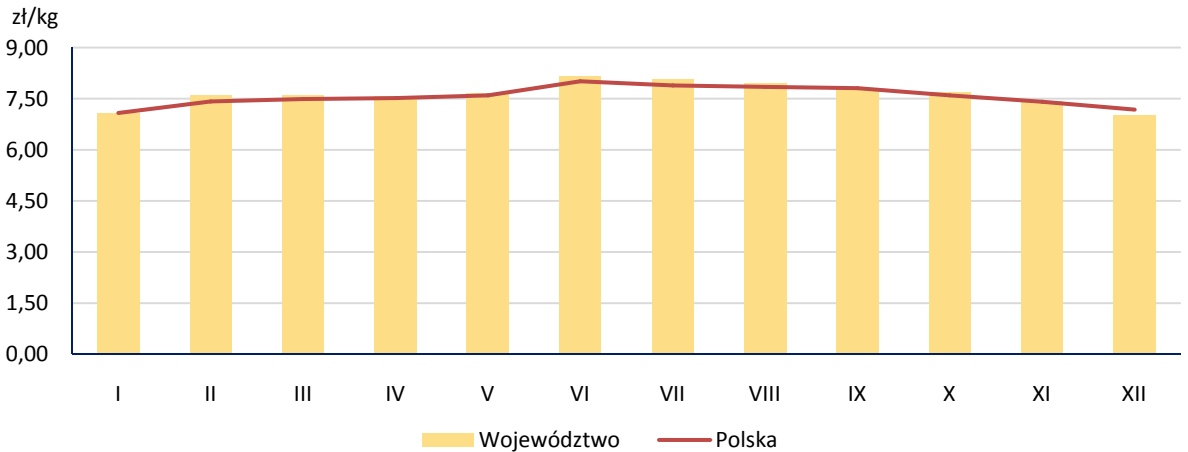
Mięso wołowe z kością (rostbef)



Mięso wieprzowe z kością (schab środkowy)



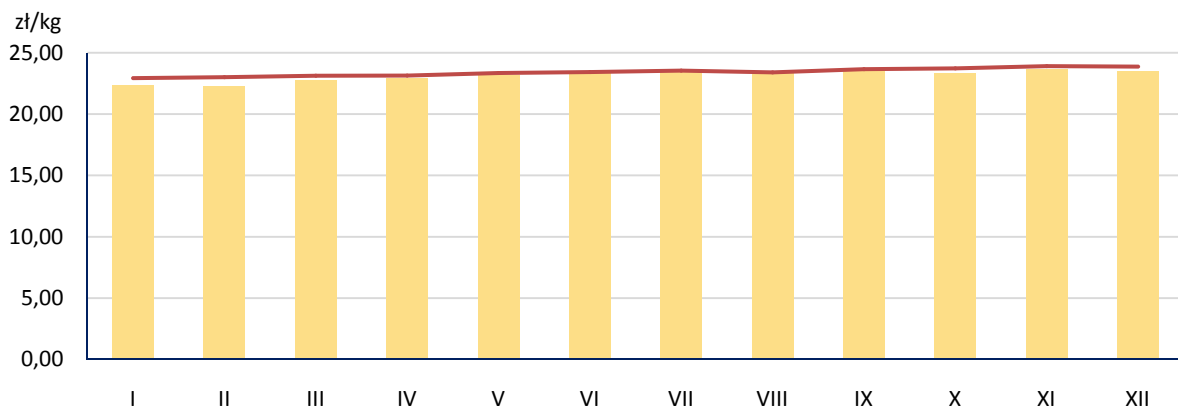
Kurczęta patroszone



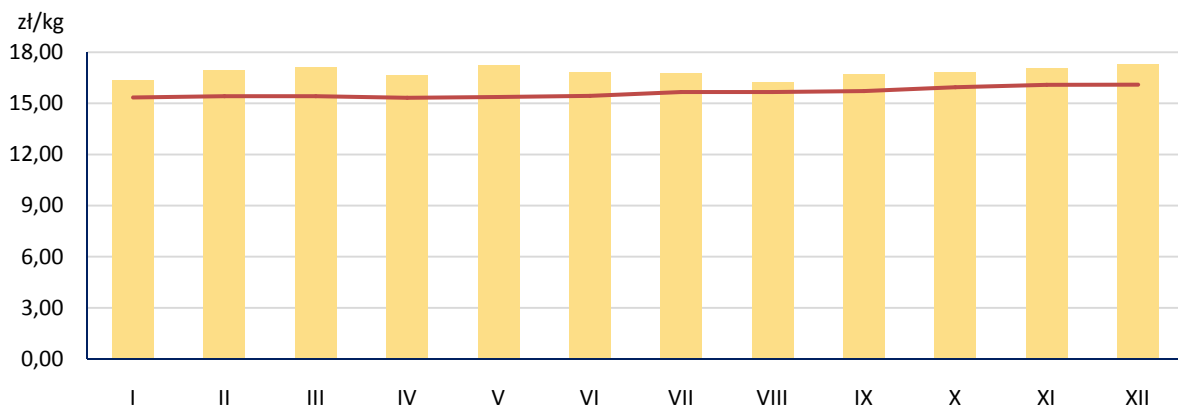
Województwo Polska



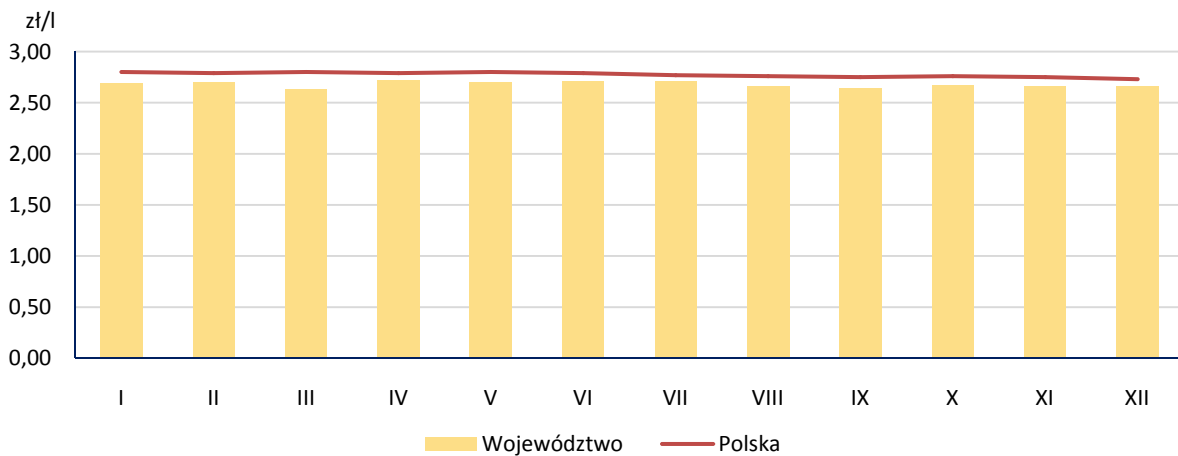
Szynka wieprzowa gotowana



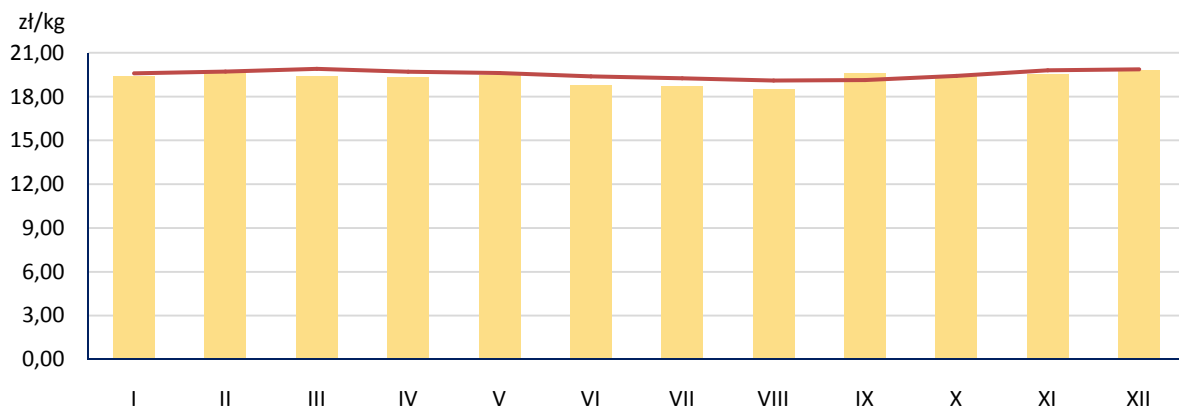
Kiełbasa „Toruńska”



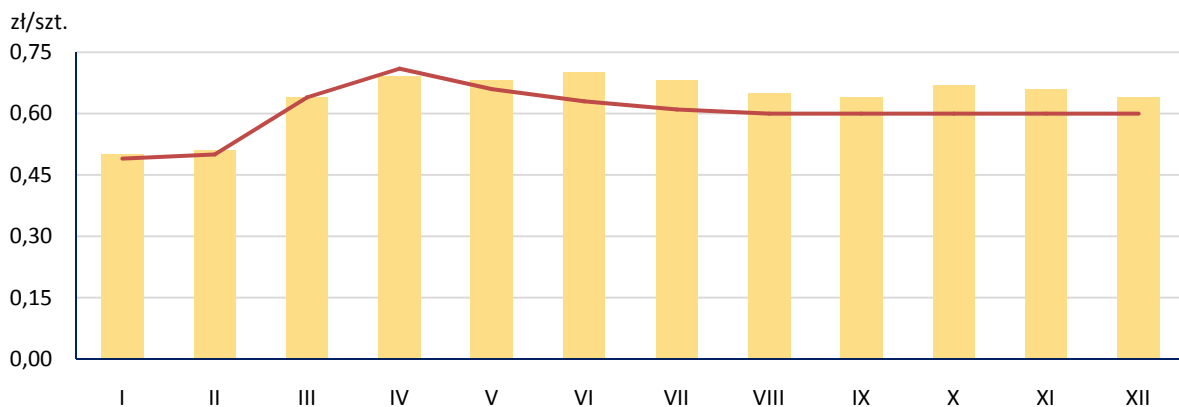
Mleko krowie spożywcze o zawartości tłuszczu 3–3,5%, sterylizowane



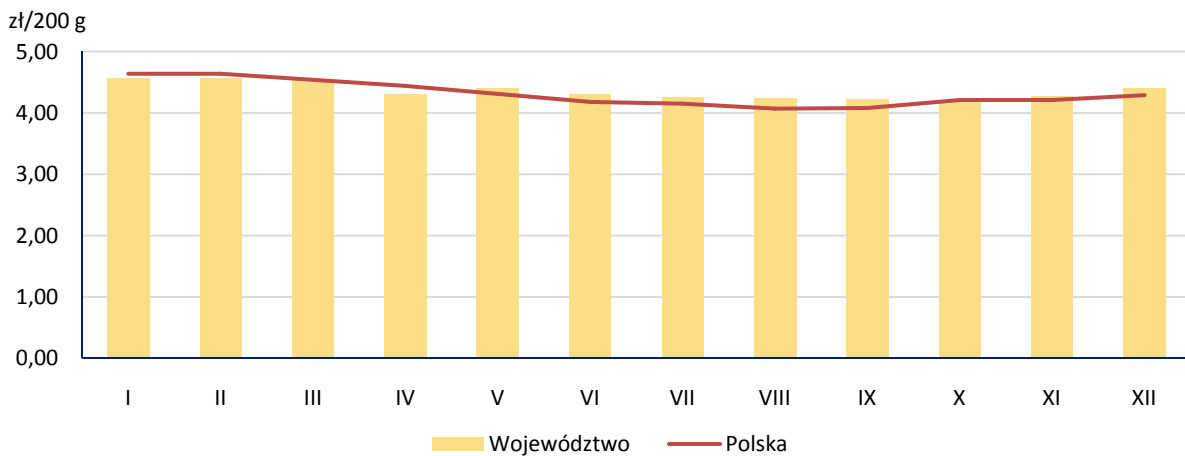
### Ser dojrzewający „Gouda”



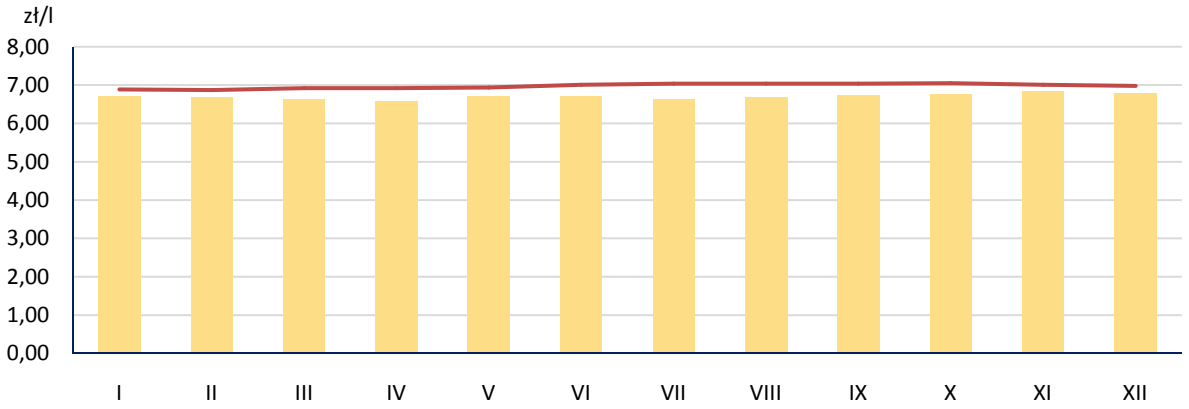
### Jaja kurze świeże



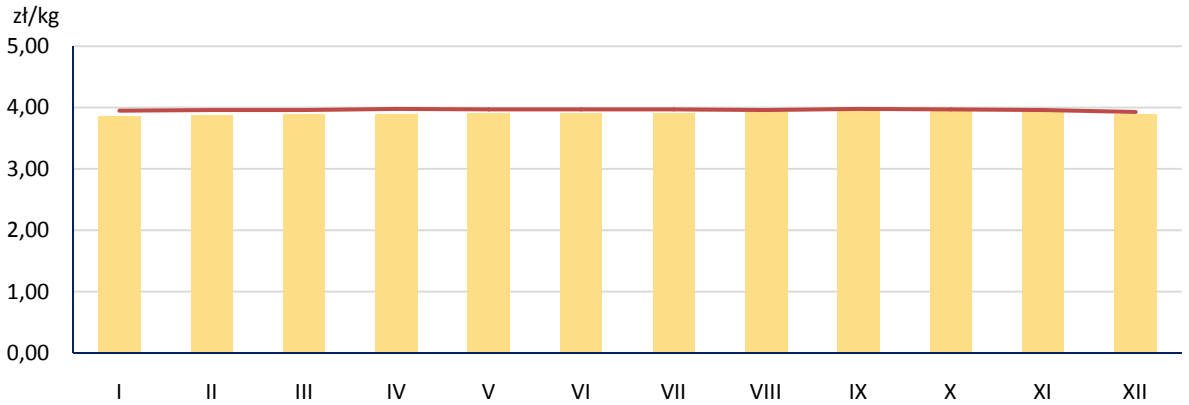
### Masło świeże o zawartości tłuszczu 82,5%



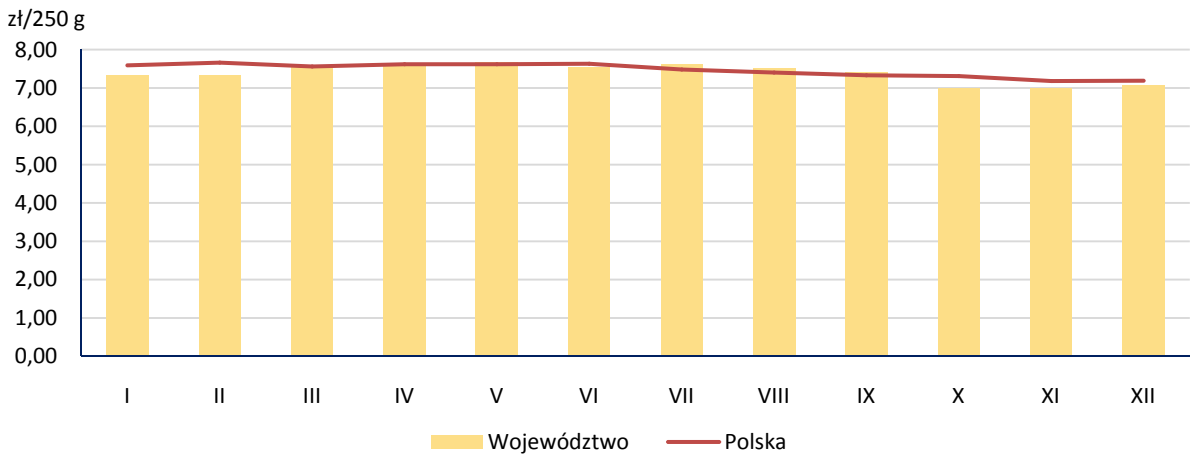
### Olej rzepakowy produkcji krajowej



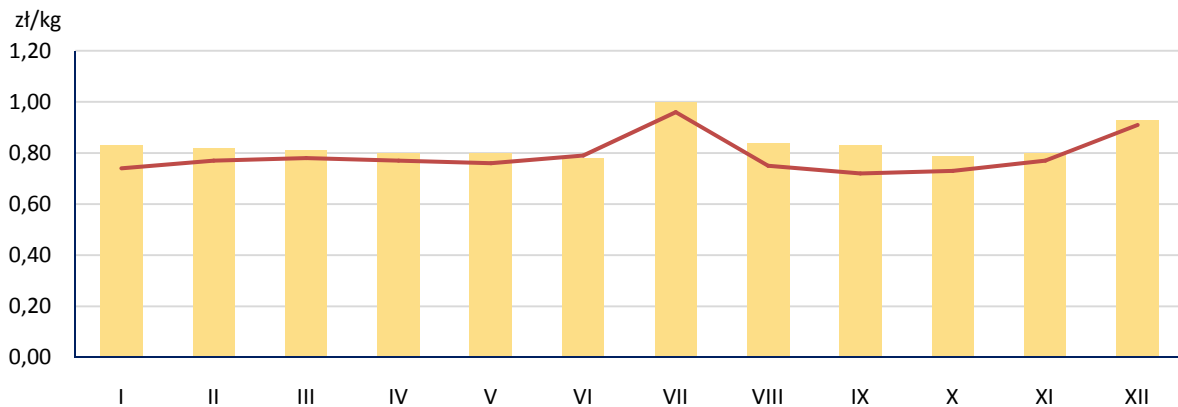
### Cukier biały kryształ



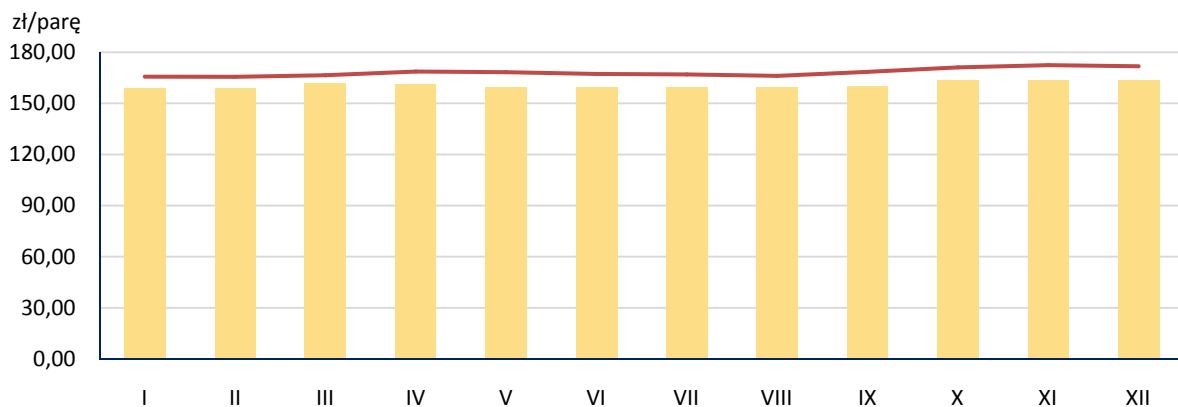
### Kawa naturalna mielona „Tchibo Family Classic”



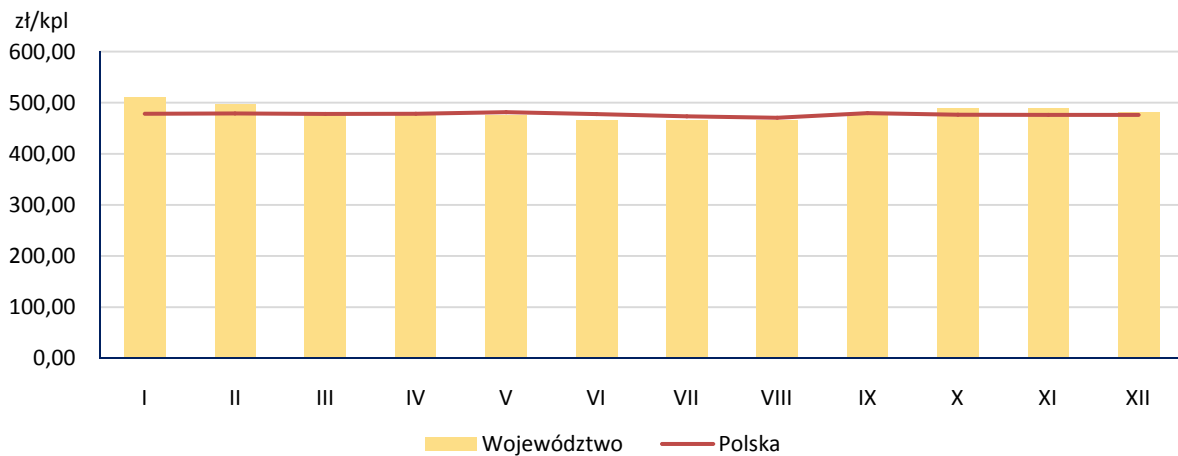
### Ziemiaki



### Półbuty damskie skórzane, na podszewie nieskórzanej



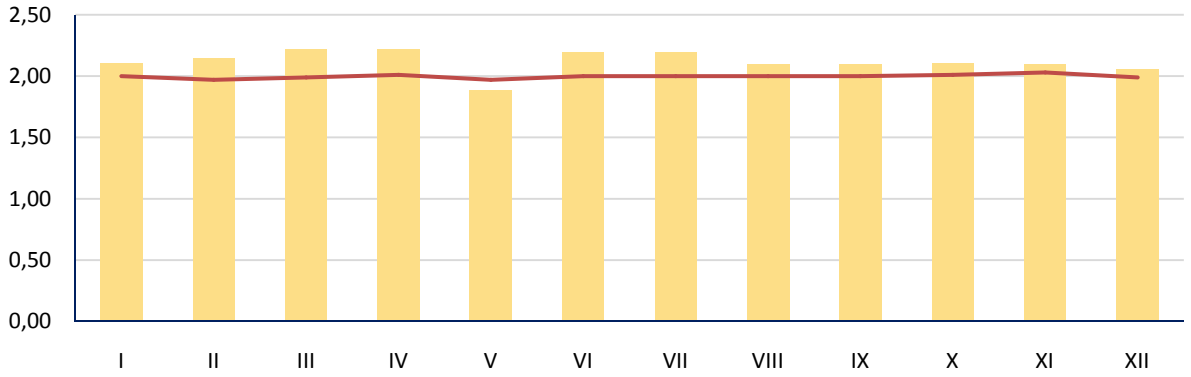
### Garnitur męski 2-częściowy, z elanowejny



Województwo Polska

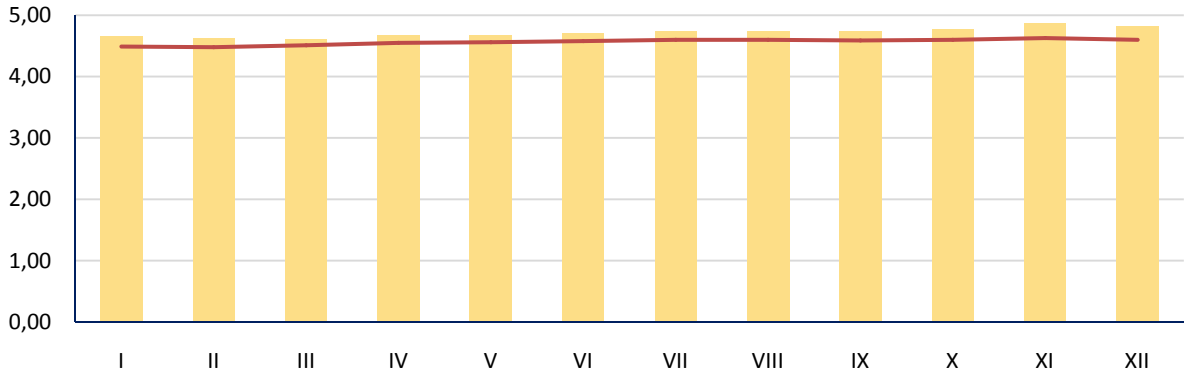
### Mydło toaletowe

zł/100 g



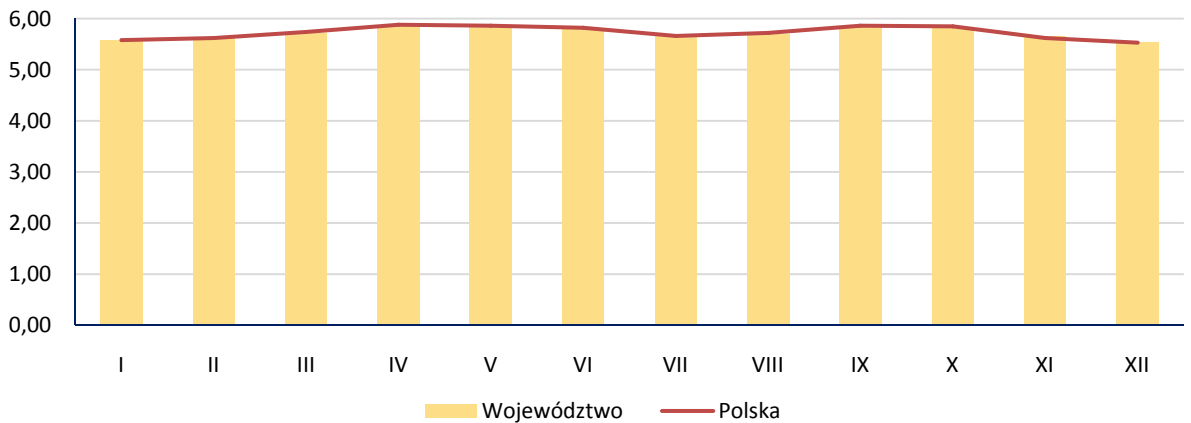
### Proszek do prania

zł/0,4 kg



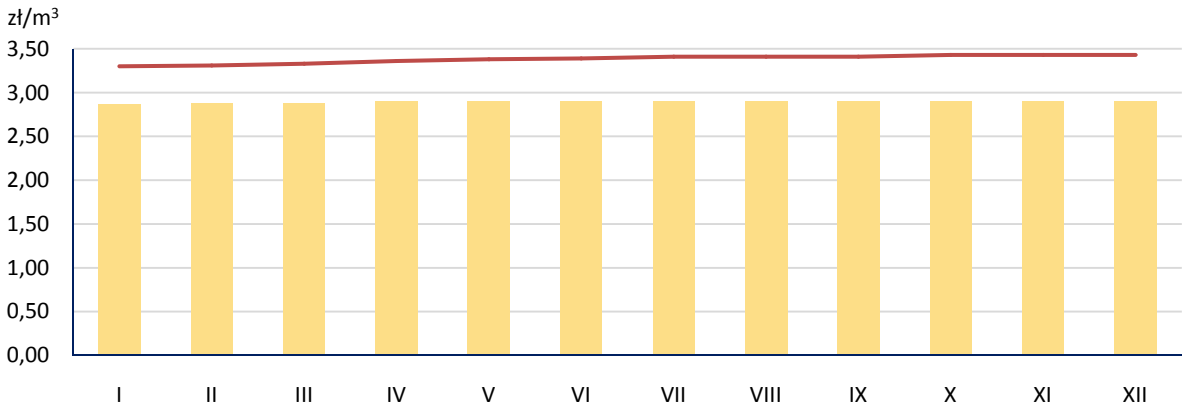
### Benzyna

zł/l

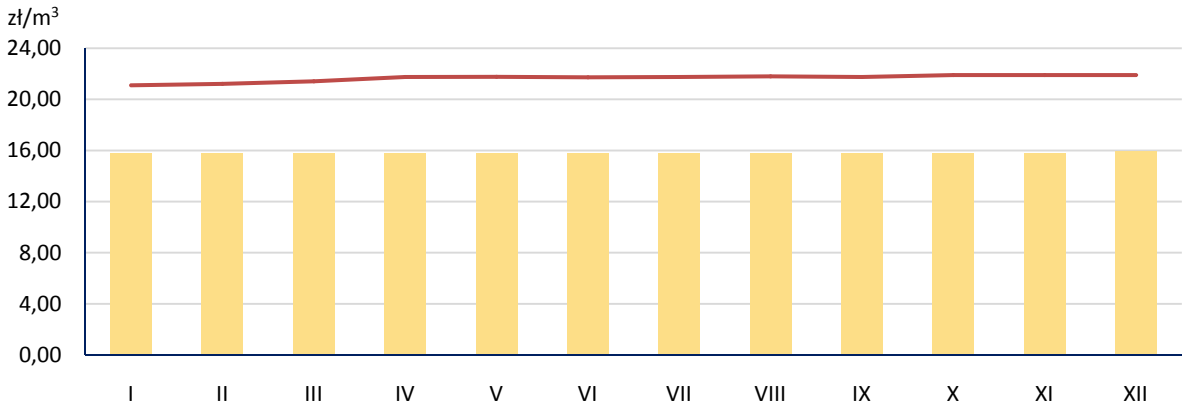


Województwo Polska

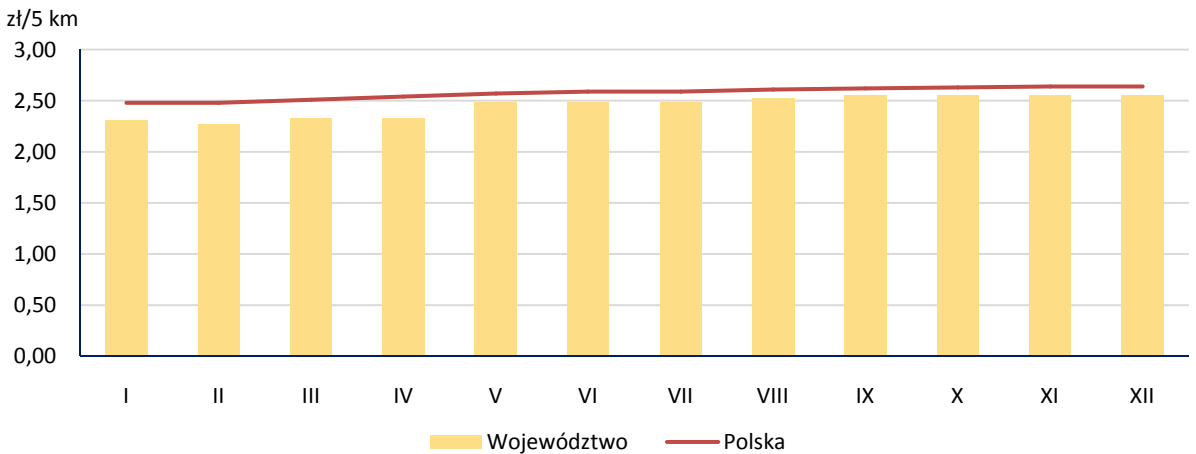
### Zimna woda z miejskiej sieci wodociągowej



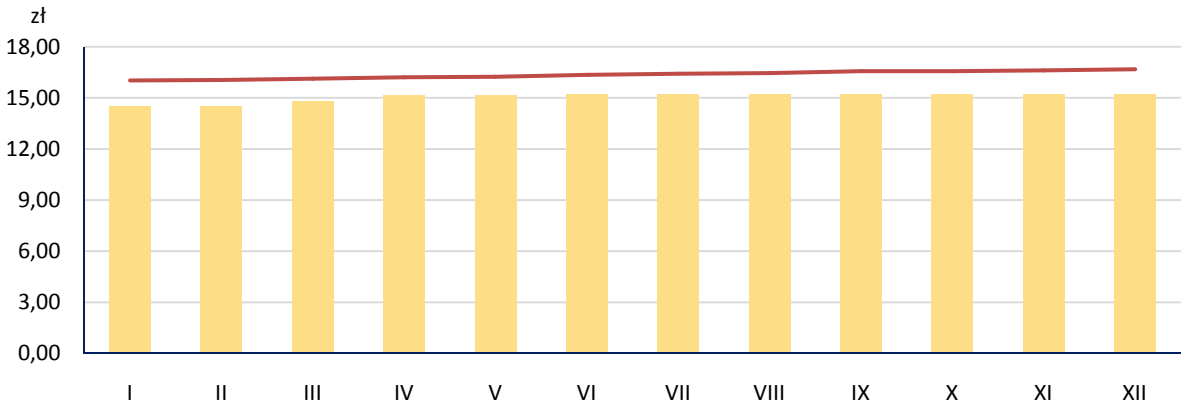
### Wywóz śmieci – za pojemnik



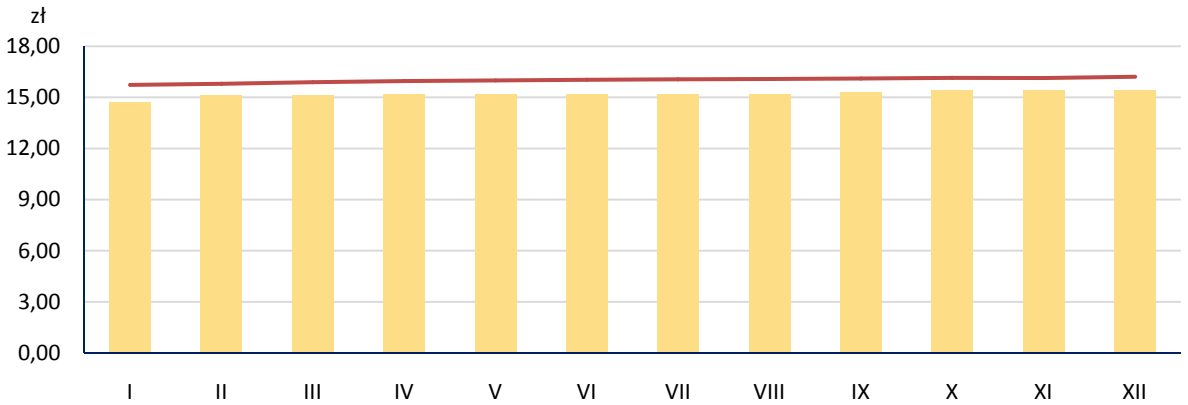
### Bilet normalny na przejazd jednorazowy autobusem miejskim



Bilet normalny do kina



Strzyżenie włosów męskich



Wizyta u lekarza specjalisty

