



KOMUNIKAT

O SYTUACJI SPOŁECZNO-GOSPODARCZEJ WOJEWÓDZTWA WARMIŃSKO-MAZURSKIEGO

3

MARZEC 2011

Olsztyn, 2011-04-27

Wyniki wstępne



Najważniejsze zjawiska kształtujące sytuację społeczno-gospodarczą województwa warmińsko-mazurskiego w okresie **styczeń-marzec 2011 r.**

W SEKTORZE PRZEDSIĘBIORSTW:

- przeciętne zatrudnienie było **wyższe** o 5,9% niż w analogicznym okresie roku ubiegłego. Przyrost zanotowano w większości sekcji PKD – najwyższy miał miejsce w sekcji pozostała działalność usługowa (o 52,0%);
- przeciętne miesięczne wynagrodzenie brutto w porównaniu do analogicznego okresu roku ubiegłego **wzrosło** o 5,1%;
- przedsiębiorstwa przemysłowe uzyskały przychody ze sprzedaży wyrobów i usług o 21,1% **wyższe** od ubiegłorocznych, jednocześnie wydajność pracy w przemyśle, mierzona wartością produkcji sprzedanej na 1 zatrudnionego, **wzrosła** o 15,8%;
- wartość produkcji sprzedanej zrealizowanej przez przedsiębiorstwa budowlane **przekroczyła** poziom sprzed roku o 1,1%.

W BUDOWNICTWIE MIESZKANIOWYM:

- oddano do użytkowania 877 mieszkań, tj. o 11,1% **mniej** niż w analogicznym okresie 2010 r., **wzrosła** natomiast liczba wydanych pozwoleń na budowę nowych mieszkań – do 1224 (o 26,1%).

NA RYNKU ROLNYM:

- w marcu br. w porównaniu do marca 2010 r. odnotowano **wzrost** cen skupu pszenicy (o 97,3%), żyta (o 146,2%), jęczmienia (o 84,7%), żywca rzeźnego wołowego – bez cieląt (o 22,1%), wieprzowego (o 13,3%) i drobiowego (o 18,2%), a także mleka krowiego (o 18,5%). W tym samym czasie na targowiskach **wzrosły** ceny ziarna pszenicy (o 69,0%), jęczmienia (o 77,8%), ziemniaków jadalnych (o 35,8%) i prosięcia na chów (o 19,9%).

NA RYNKU PRACY:

- liczba zarejestrowanych bezrobotnych na koniec marca br. była **niższa** w porównaniu do stanu sprzed miesiąca o 1,0%, natomiast w porównaniu do analogicznego miesiąca roku ubiegłego wzrosła o 0,5%. W dalszym ciągu utrzymuje się **najwyższa** stopa bezrobocia w kraju (21,4%).

W HANDLU:

- w porównaniu z analogicznym okresem 2010 r. odnotowano **wzrost** obrotów w sprzedaży detalicznej towarów (o 15,5%) i w sprzedaży hurtowej przedsiębiorstw handlowych (o 14,8%).

Prezentowane w Komunikacie dane o:

- pracujących, zatrudnieniu, wynagrodzeniach – w ujęciu miesięcznym – dotyczą podmiotów gospodarczych, w których liczba pracujących przekracza 9 osób;
- przychodach ze sprzedaży produkcji przemysłu i budownictwa, sprzedaży detalicznej i hurtowej towarów – w ujęciu miesięcznym – dotyczą podmiotów gospodarczych, w których liczba pracujących przekracza 9 osób;
- wynikach finansowych przedsiębiorstw i inwestycjach – w ujęciu kwartalnym – dotyczą podmiotów gospodarczych prowadzących księgi rachunkowe (z wyjątkiem rolnictwa, leśnictwa, łowiectwa i rybactwa oraz działalności finansowej i ubezpieczeniowej), w których liczba pracujących przekracza 49 osób.

Dane w ujęciu wartościowym oraz wskaźniki struktury podano w cenach bieżących. Wskaźniki dynamiki zaprezentowano na podstawie wartości w cenach bieżących, z wyjątkiem przemysłu, dla którego wskaźniki dynamiki podano na podstawie wartości w cenach stałych (średnie ceny bieżące z 2005 r.).

Pod pojęciem „Przemysł” należy rozumieć sekcje PKD: „Górnictwo i wydobywanie”, „Przetwórstwo przemysłowe”, „Wytwarzanie i zaopatrywanie w energię elektryczną, gaz, parę wodną, gorącą wodę i powietrze do układów klimatyzacyjnych”, „Dostawa wody; gospodarowanie ściekami i odpadami oraz działalność związana z rekultywacją”.

U w a g a. Od 2009 r. dane prezentowane są w układzie Polskiej Klasyfikacji Działalności (PKD 2007), opracowanej na podstawie Europejskiej Klasyfikacji Działalności Gospodarczej (NACE Rev. 2). Dane te nie są w pełni porównywalne z publikowanymi wcześniej według PKD 2004 (NACE Rev. 1).

LUDNOŚĆ

Populacja województwa w końcu 2010 r. liczyła 1427,2 tys. osób, tj. o 123 osoby więcej niż przed rokiem i stanowiła 3,7% ludności Polski. W strukturze ludności według płci przeważały kobiety (51,3%). Współczynnik feminizacji (liczba kobiet przypadająca na 100 mężczyzn) osiągnął poziom 105.

W końcu 2010 r. ponad połowa ludności (59,7%) mieszkała w miastach.

Ludność według powiatów w 2010 r.

Stan w końcu grudnia
w tys.



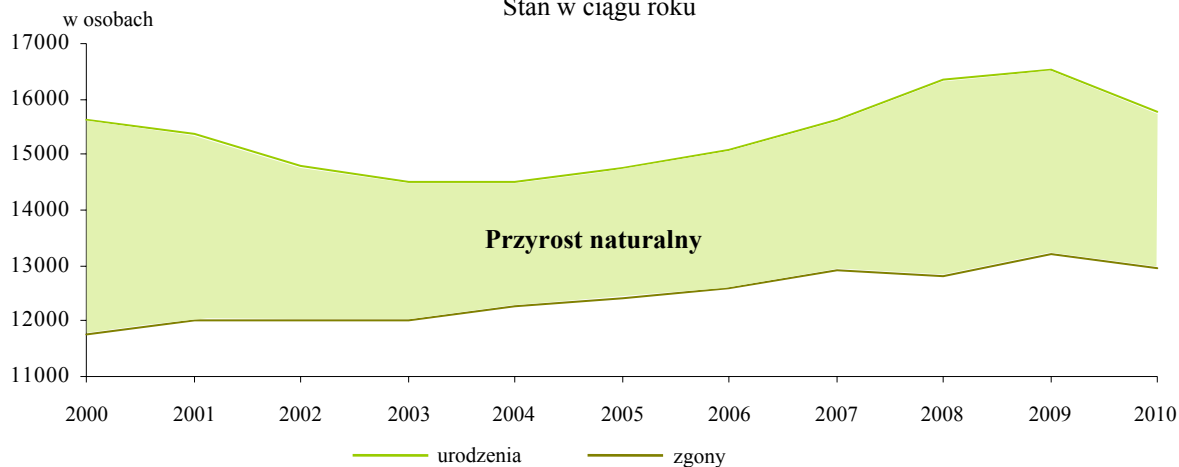
W 2010 r. zawarto 8370 **małżeństw**, było to o 11,2% mniej niż w 2009 r. Liczba zawartych związków małżeńskich w przeliczeniu na 1000 ludności wyniosła 5,85. Współczynnik zawartych małżeństw był na zbliżonym poziomie zarówno w miastach jak i na wsi i wyniósł odpowiednio 5,84 wobec 5,87.

W ciągu 2010 r. zanotowano 15771 **urodzeń żywych** (4,6% mniej niż w 2009 r.), co w przeliczeniu na 1000 ludności stanowiło 11,03 urodzeń żywych, z tego w miastach 10,26, a na wsi 12,14.

Liczba **zgonów** w 2010 r. wyniosła 12942 osoby, przed rokiem natomiast 13187. Częściej umierali mężczyźni – 54,8% zgonów ogółem. W miastach udział zgonów mężczyzn był nieco niższy niż średnio w województwie i wyniósł 53,1%, a na wsi wyższy – 57,2%. Współczynnik zgonów na 1000 mieszkańców ukształtował się na poziomie 9,05 i był taki sam zarówno w miastach jak i na wsi. W ciągu 2010 r. zmarło 75 niemowląt – o 8 mniej niż rok wcześniej.

Ruch naturalny ludności

Stan w ciągu roku



Przyrost naturalny w 2010 r. wyniósł 2829 osób i był o 15,6% niższy niż w 2009 r. W przeliczeniu na 1000 ludności osiągnął wartość 1,98. Większym przyrostem naturalnym charakteryzowały się obszary wiejskie, gdzie wskaźnik ten był na poziomie 3,09, wobec 1,21 w miastach.

W 2010 r. saldo migracji stałej było ujemne i wyniosło -2706 osób, wobec -2784 przed rokiem. Wskaźnik migracji stałej na 1000 ludności wyniósł -1,89; w miastach -3,20, a na wsi był dodatni i wyniósł 0,01.

Na koniec grudnia 2010 r. odsetek osób w **wieku przedprodukcyjnym** stanowił 20,0% ludności ogółem i obniżył się w porównaniu do tego samego okresu ubiegłego roku o 0,4 pkt proc. Populacja osób w **wieku produkcyjnym** w tym samym okresie pozostała na tym samym poziomie i stanowiła 65,2% ogółu mieszkańców. Według stanu na dzień 31 XII 2010 r. udział osób w **wieku poprodukcyjnym** wyniósł 14,8%, przed rokiem natomiast 14,4%.

W końcu 2010 r. na 100 osób w wieku produkcyjnym przypadały 53,4 osoby w wieku nieprodukcyjnym, natomiast w końcu 2009 r. 53,5.

RYNEK PRACY

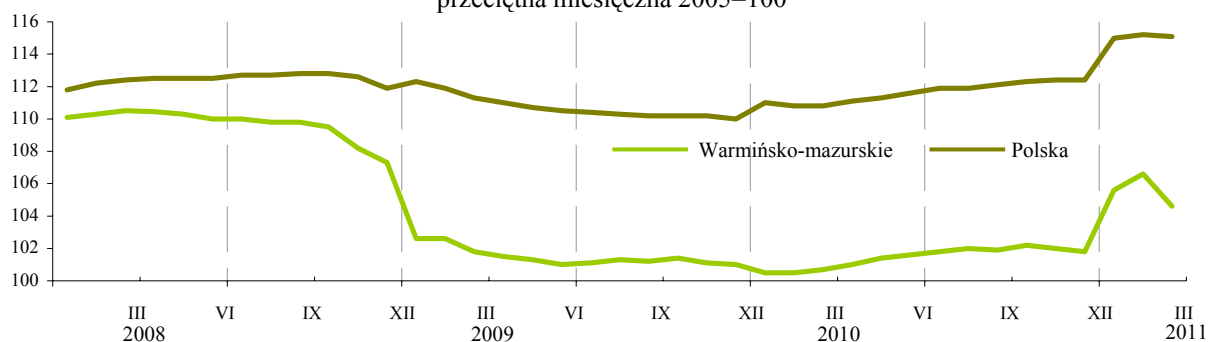
Przeciętne zatrudnienie w sektorze przedsiębiorstw w okresie styczeń–marzec 2011 r. wyniosło 139,7 tys. osób i było o 5,9% wyższe niż przed rokiem (w kraju o 4,1%). W sektorze publicznym spadło o 5,4%, a w prywatnym wzrosło o 7,2%.

Wzrost zatrudnienia zanotowano w większości sekcji PKD, przy czym największy (o 52,0%) w sekcji pozostała działalność usługowa.

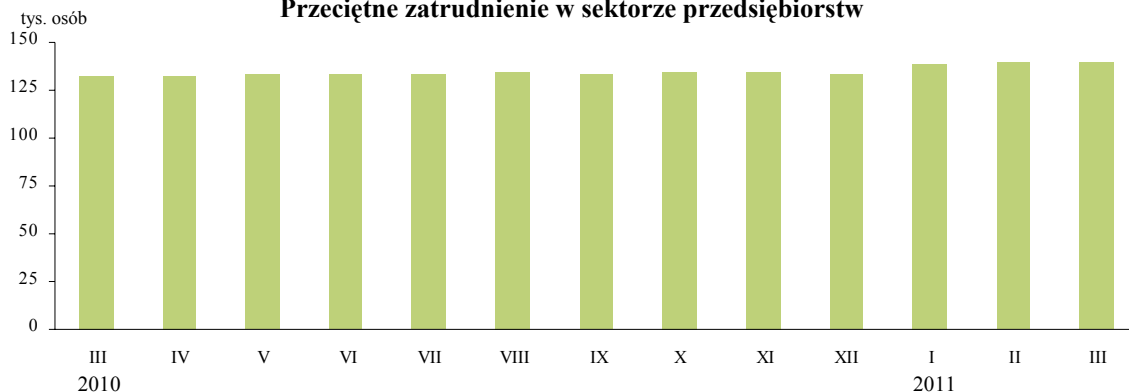
Ponad połowa zatrudnionych pracowała w jednostkach przetwórstwa przemysłowego. Najwięcej zatrudniały przedsiębiorstwa produkujące: artykuły spożywcze (25,9% zatrudnionych w przetwórstwie przemysłowym), meble (20,1%) oraz wyroby z drewna, korka, słomy i wikliny (9,6%).

W marcu 2011 r. przeciętne zatrudnienie w sektorze przedsiębiorstw w odniesieniu do poprzedniego miesiąca spadło o 0,2% (w kraju o 0,1%), natomiast w porównaniu do analogicznego miesiąca roku ubiegłego wzrosło o 5,6% (w kraju o 4,1%).

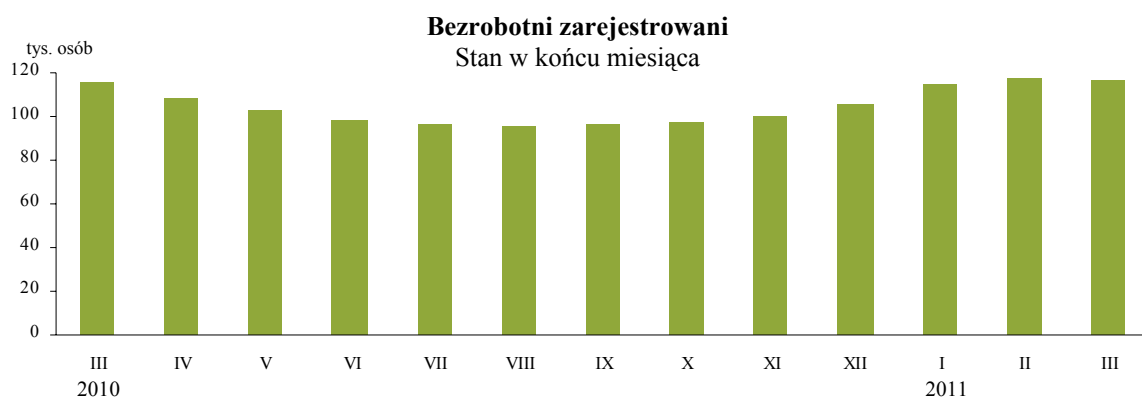
Dynamika przeciętnego zatrudnienia w sektorze przedsiębiorstw
przeciętna miesięczna 2005=100



Przeciętne zatrudnienie w sektorze przedsiębiorstw



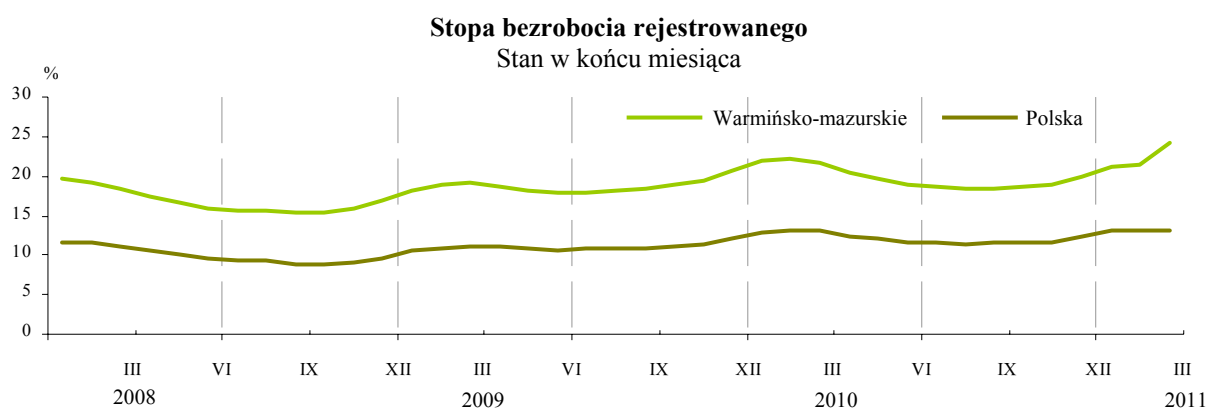
Liczba bezrobotnych zarejestrowanych w urzędach pracy w końcu marca 2011 r. wyniosła 116,4 tys. osób i zmalała w porównaniu do stanu sprzed miesiąca o 1,0%, natomiast w odniesieniu do marca ub.r. wzrosła o 0,5%.



Z ogółu bezrobotnych:

- 52,0% to kobiety,
- 81,2% stanowiły osoby wcześniej pracujące,
- 48,8% to osoby zamieszkałe na wsi,
- 80,7% stanowili bezrobotni bez prawa do zasiłku,
- 22,1% to osoby w wieku do 25 lat,
- 20,6% powyżej 50 roku życia,
- 49,5% długotrwale bezrobotni,
- 30,4% bez kwalifikacji zawodowych,
- 24,9% bez doświadczenia zawodowego,
- 62,7% bez wykształcenia średniego.

Stopa bezrobocia na koniec marca 2011 r. wyniosła 21,4% (w kraju 13,1%) i była o 0,2 pkt proc. niższa niż przed rokiem. W skali miesiąca zmalała o 0,1 pkt proc. Województwo charakteryzowało się najwyższą stopą bezrobocia w Polsce.



W marcu 2011 r. do urzędów pracy **zgłosiło się** 11,5 tys. osób (o 5,9% mniej niż w marcu ub.r.), w tym 87,3% to osoby rejestrujące się po raz kolejny.

W ciągu miesiąca z ewidencji urzędów pracy **wyłączono** 12,7 tys. osób, tj. o 19,7% mniej niż rok temu. Spośród wyrejestrowanych 43,8% podjęło pracę, 32,4% utraciło status bezrobotnego w wyniku nie potwierdzenia gotowości do podjęcia pracy, 6,3% dobrowolnie zrezygnowało ze statusu bezrobotnego, a 5,4% rozpoczęło prace społecznie użyteczne.

W tym samym czasie urzędy pracy dysponowały 3789 ofertami pracy. Składało się na nie 2529 **wolnych miejsc pracy** oraz 1260 **miejsc aktywizacji zawodowej**. Wśród nich było 799 ofert prac społecznie użytecznych, 457

proponacji odbycia stażu oraz 4 miejsca przygotowania zawodowego dorosłych. Do osób niepełnosprawnych skierowano 136 ofert. W porównaniu z poprzednim miesiącem liczba ofert pracy zgłaszanych do urzędów wzrosła o 88,1%, natomiast w porównaniu z rokiem ubiegłym zmalała o ponad 30%.

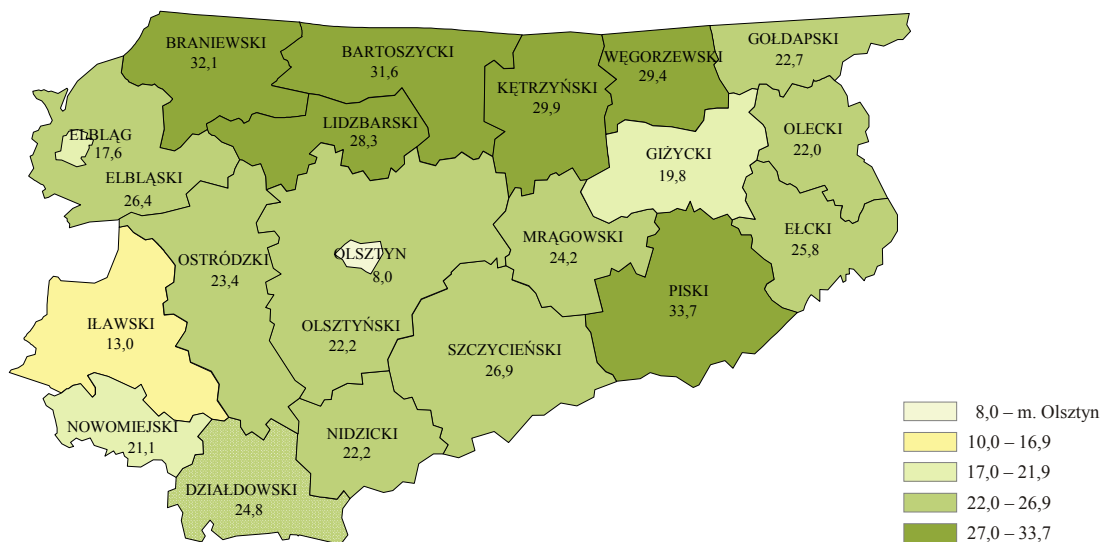
W końcu marca 2011 r. urzędy pracy dysponowały 974 ofertami pracy. Dla osób niepełnosprawnych przeznaczonych było 114 ofert. Na jedną ofertę pracy przypadało 119 bezrobotnych (94 w marcu ub.r.).

Najwyższa stopa bezrobocia wystąpiła w powiecie piskim, najniższa zaś w Olsztynie.

Stopa bezrobocia według powiatów w 2011 r.

Stan w dniu 31 III

w %

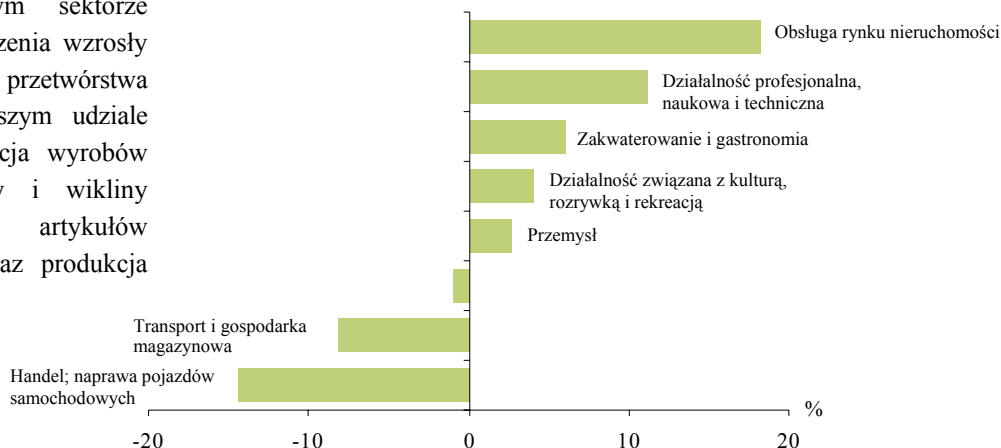


WYNAGRODZENIA

Przeciętne miesięczne wynagrodzenie brutto w sektorze przedsiębiorstw w ciągu trzech miesięcy 2011 r. wyniosło 2759,24 zł i było o 5,1% wyższe niż w analogicznym okresie roku ubiegłego (w kraju o 4,1%). W sektorze publicznym wzrosło o 7,2%, a w prywatnym o 5,1%.

W przemyśle miesięczna płaca wyniosła 2834,47 zł i była o 2,7% wyższa od przeciętnej w całym sektorze przedsiębiorstw. Wynagrodzenia wzrosły m.in. w trzech działach przetwórstwa przemysłowego o największym udziale w zatrudnieniu, tj. produkcja wyrobów z drewna, korka, słomy i wikliny (o 9,4%), produkcja artykułów spożywczych (o 5,1%) oraz produkcja mebli (o 3,8%).

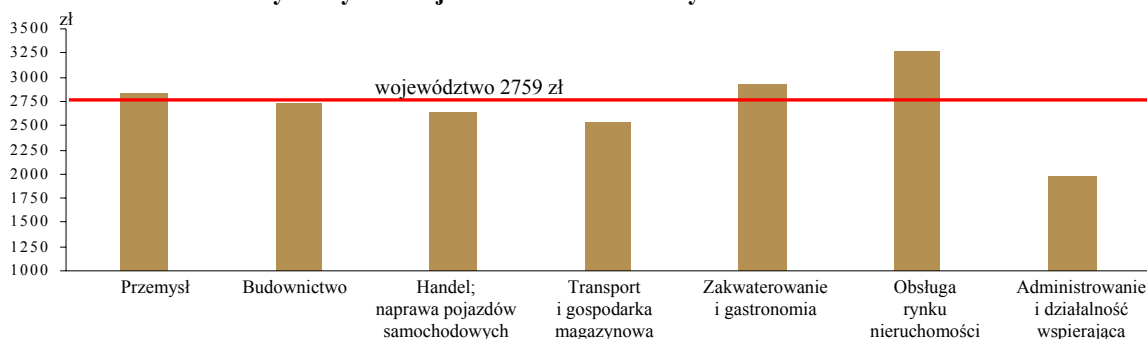
Odchylenia przeciętnych miesięcznych wynagrodzeń brutto w wybranych sekcjach PKD od przeciętnego w województwie w okresie styczeń–marzec 2011 r.



W budownictwie miesięczne wynagrodzenie było niższe o 0,9% od średniego wynagrodzenia w sektorze przedsiębiorstw i wyniosło 2733,15 zł. Podmioty prywatne płaciły 2734,64 zł, a publiczne 2486,21 zł.

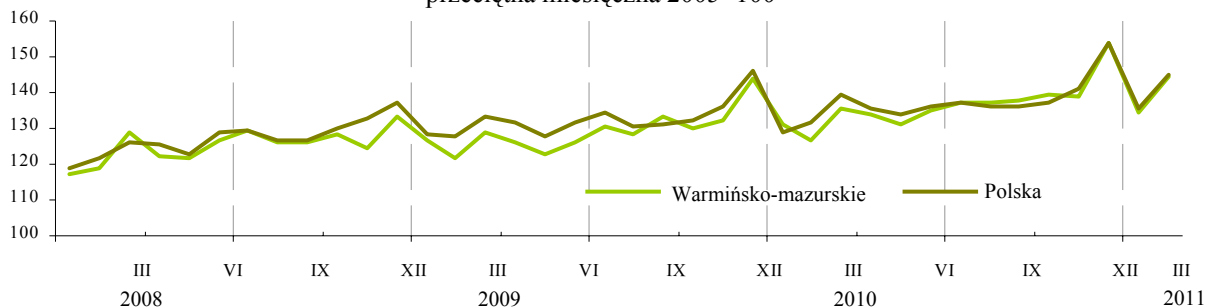
Wynagrodzenia w sekcji handel, naprawa pojazdów samochodowych wyniosły 2361,93 zł, tj. o 14,4% mniej niż w sektorze przedsiębiorstw (w przedsiębiorstwach prywatnych płacono 2358,24 zł, a w publicznych 4245,74 zł).

Przeciętne miesięczne wynagrodzenia w sektorze przedsiębiorstw w wybranych sekcjach PKD w okresie styczeń–marzec 2011 r.

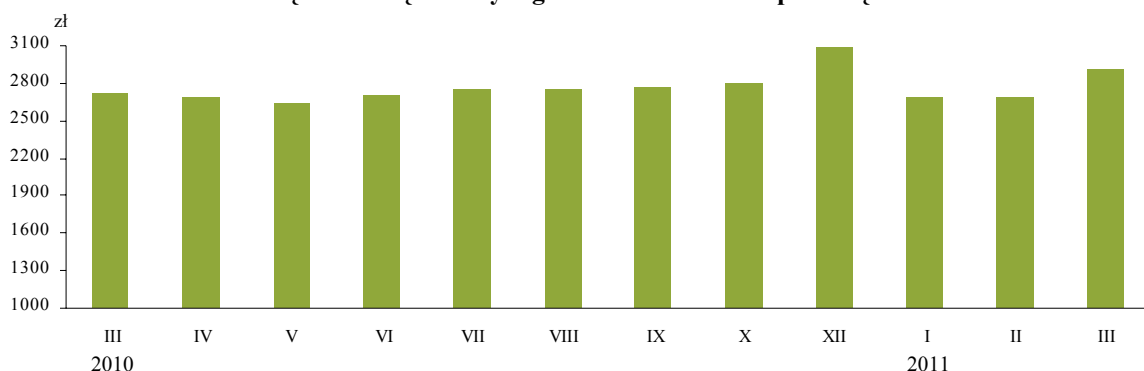


W marcu 2011 r. przeciętne miesięczne wynagrodzenie w sektorze przedsiębiorstw w porównaniu do poprzedniego miesiąca wzrosło o 8,0% (w kraju o 6,2%), a w porównaniu do marca ub.r. o 6,6% (w kraju o 4,0%).

Dynamika przeciętnego wynagrodzenia brutto w sektorze przedsiębiorstw przeciętna miesięczna 2005=100



Przeciętne miesięczne wynagrodzenie w sektorze przedsiębiorstw



CENY

W marcu br. krajowe ceny towarów i usług konsumpcyjnych w stosunku do poprzedniego miesiąca wzrosły (o 0,9%). Największy wpływ na wskaźnik wzrostu miały w tym okresie podwyżki cen odzieży i obuwniczych (o 3,1%), żywności, napojów bezalkoholowych i alkoholowych (o 1,7%) oraz w zakresie transportu (o 1,6%). Wzrost cen zanotowano również w grupach: restauracje i hotele (o 0,5%), zdrowie (o 0,4%) oraz mieszkanie (o 0,3%). Spadek cen nastąpił jedynie w zakresie rekreacji i kultury (o 0,2%).

W województwie w marcu br. ceny wybranych towarów i usług konsumpcyjnych przedstawiały się następująco:

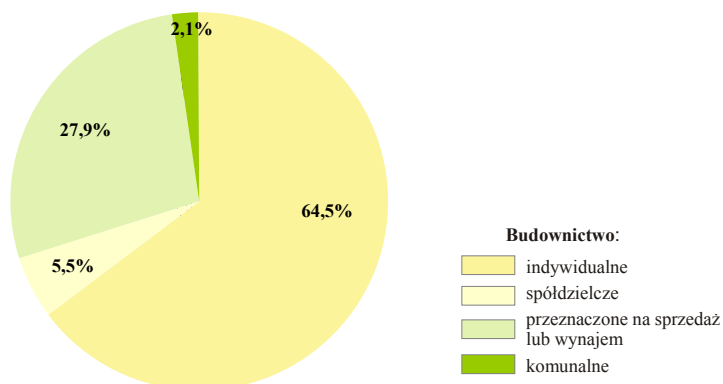
WYSZCZEGÓLNIENIE	III 2011	
	w zł	III 2010=100
Żywność, napoje bezalkoholowe i alkoholowe oraz wyroby tytoniowe		
Ryż – za 1 kg	4,18	99,5
Chleb pszenno-żytni – za 0,5 kg	2,01	121,1
Mąka pszenna „Poznańska” – za 1 kg	2,40	129,0
Mięso – za 1 kg:		
wołowe z kością (rostbef)	21,65	105,1
wieprzowe z kością (schab środkowy)	13,23	102,5
Kurczęta patroszone – za 1 kg	7,65	125,8
Kielbasa „Toruńska” – za 1 kg	15,08	99,6
Mleko krowie spożywcze 2-2,5% – za 1 l	2,25	99,6
Śmietana o zawartości tłuszczu 18% – za 200 ml	1,69	96,6
Cukier biały kryształ – za 1 kg	4,97	202,9
Piwo jasne pełne 12,5% ekstraktu wagowego, butelkowane – za 0,5 l	2,99	104,2
Papierosy „Mars” – za 20 szt.	9,77	106,1
Odzież i obuwie		
Garnitur męski 2-częściowy, z elanowelny – za 1 kpl	514,25	108,7
Koszula męska, bawełna i inne włókna, rękaw krótki	71,64	113,4
Półbuty skórzane damskie – za 1 parę	144,98	98,8
Oczyszczenie chemiczne ubrania męskiego 2-częściowego – za 1 kpl	29,58	103,9
Mieszkanie		
Zimna woda z miejskiej sieci wodociągowej – za 1 m ³	2,73	107,1
Ciepła woda – za 1 m ³	17,22	103,8
Odtwarzacz DVD	213,70	85,1
Wywóz nieczystości – za pojemnik	14,97	101,7
Transport		
Benzyna silnikowa bezołowiowa, 95 oktanowa – za 1 l	4,99	112,1
Rekreacja i kultura		
Gazeta – dziennik lokalny	1,69	103,7

MIESZKANIA

Według wstępnych danych w okresie styczeń–marzec 2011 r. w województwie **oddano do użytkowania** 877 mieszkań (o łącznej powierzchni użytkowej 103,6 tys. m²), co oznacza spadek do takiego samego okresu 2010 r. o 110 mieszkań, tj. o 11,1% (w kraju spadek o 18,4%). Mieszkania oddane na terenie województwa stanowiły 3,2% efektów krajowych.

Struktura mieszkań oddanych do użytkowania w okresie styczeń–marzec 2011 r.

Najwięcej, bo 566 lokali mieszkalnych, przekazali inwestorzy indywidualni (w I–III ub.r. 539 mieszkań). W ramach budownictwa: przeznaczonego na sprzedaż lub wynajem oddano w tym czasie 245 mieszkań (w I–III ub.r. 375), spółdzielczego 48 (w I–III ub.r. 30) oraz komunalnego 18 (w I–III ub.r. 18) mieszkań.



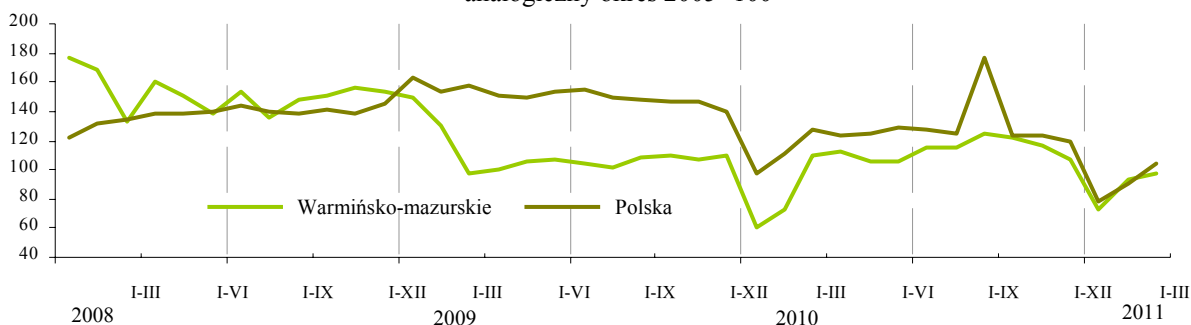
Najwięcej mieszkań oddano do użytkowania w powiecie olsztyńskim, Olsztynie i Elblągu. Mieszkania oddane w Olsztynie stanowiły 13,8% ogółu mieszkań oddanych w województwie.

**Mieszkania oddane do użytkowania
według powiatów w okresie styczeń–marzec 2011 r.
w szt.**



Przeciętna powierzchnia użytkowa 1 mieszkania oddanego do użytkowania w okresie styczeń–marzec 2011 r. wyniosła 118,1 m² i była o 13,0 m² (o 12,4%) większa niż w takim samym okresie 2010 r. Największe mieszkania (podobnie jak w roku ubiegłym) wybudowali inwestorzy indywidualni. Przeciętna powierzchnia użytkowa mieszkania wyniosła: w budownictwie indywidualnym 148,2 m², przeznaczonym na sprzedaż lub wynajem 65,5 m², spółdzielczym 64,5 m² i komunalnym 33,8 m².

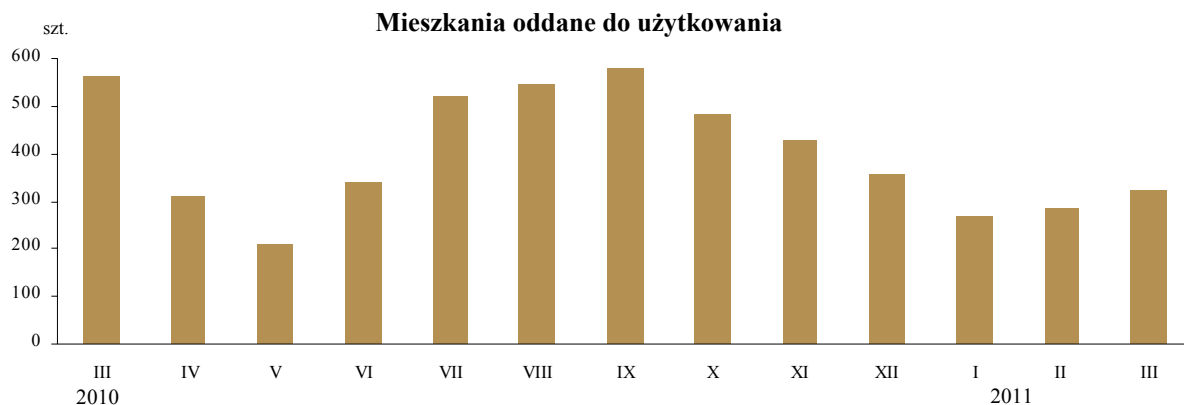
**Dynamika mieszkań oddanych do użytkowania
analogiczny okres 2005=100**



Od początku 2011 r. starostwa powiatowe **wydały pozwolenia** na budowę 1224 mieszkań, tj. o 253 (o 26,1%) pozwolenia więcej niż przed rokiem (*w kraju wzrost o 5,2%*). Z tego na poszczególne formy budownictwa przypadło: inwestorzy indywidualni – 714 pozwoleń, budujący mieszkania na sprzedaż lub wynajem – 469, budownictwo spółdzielcze – 40 i zakładowe 1 pozwolenie. Pozwolenia wydane w województwie stanowiły 3,3% ogółu pozwoleń wydanych w kraju.

Od stycznia do końca marca 2011 r. **rozpoczęto budowę** 852 mieszkań. Było to o 298 (o 53,8%) mieszkań więcej niż w tym samym okresie 2010 r. (*w kraju wzrost o 13,6%*). Budowę mieszkań rozpoczęto w budownictwie: indywidualnym – 477, przeznaczonym na sprzedaż lub wynajem – 355 i zakładowym – 20. Mieszkania, których budowę rozpoczęto na terenie województwa stanowiły 2,8% mieszkań rozpoczętych w kraju.

W marcu 2011 r. oddano do użytkowania 324 mieszkania (o łącznej powierzchni użytkowej 40,9 tys. m²), co oznacza wzrost w stosunku do miesiąca poprzedniego o 39 mieszkań (o 13,7%) i spadek do analogicznego miesiąca ub.r. o 238 mieszkań (o 42,3%). *W kraju odpowiednio wzrost o 17,0% i spadek o 12,6%*. W marcu br. mieszkania do użytkowania oddali tylko inwestorzy indywidualni – 220 i budujący mieszkania na sprzedaż lub wynajem – 104.



Przeciętna powierzchnia użytkowa mieszkania oddanego do użytkowania w marcu br. wyniosła 126,2 m² i była o 42,1 m² (o 50,1%) większa od powierzchni mieszkania oddanego w marcu ub.r. Średni metraż mieszkania oddanego przez inwestorów indywidualnych wyniósł 151,3 m² (wzrost w porównaniu do marca ub.r. o 20,0 m²), a budujących mieszkania na sprzedaż lub wynajem 73,3 m² (wzrost w porównaniu do marca ub.r. o 10,7 m²).

W marcu 2011 r. starostwa powiatowe **wydały pozwolenia** na budowę 528 mieszkań, tj. o 2 (o 0,4%) pozwolenia mniej niż przed rokiem (*w kraju wzrost o 27,1%*). Z tego 329 pozwoleń przypadło inwestorom indywidualnym, 198 budującym mieszkania na sprzedaż lub wynajem i 1 budownictwu zakładowemu.

W tym czasie **rozpoczęto budowę** 521 mieszkań. Było to o 146 mieszkań (o 38,9%) więcej niż w analogicznym miesiącu 2010 r. (*w kraju wzrost o 6,6%*). Prace rozpoczęto w budownictwie: indywidualnym (302 mieszkania), przeznaczonym na sprzedaż lub wynajem (199) i zakładowym (20).

PODMIOTY GOSPODARKI NARODOWEJ

W końcu marca 2011 r. w rejestrze REGON województwa wpisanych było 118,7 tys. podmiotów gospodarki narodowej. Jednostki sektora publicznego stanowiły 4,6%, a prywatnego 95,4% ogółu firm.

Podmioty gospodarki narodowej wpisane w rejestrze REGON

WYSZCZEGÓLNIENIE	Ogółem	W tym					
		przedsiębiorstwa państwowe	spółki handlowe			spółdzielnie	osoby fizyczne prowadzące działalność gospodarczą
			razem	w tym			
				akcyjne	z o.o.		
III 2010	115507	4	5810	129	4731	692	85107
III 2011	118734	4	6068	136	4986	697	87386
Rok poprzedni=100	102.8	100.0	104.4	105.4	105.4	100.7	102.7

Podmioty gospodarki narodowej wpisane w rejestrze REGON według powiatów w 2011 r. Stan w dniu 31 III



Największą liczbę zarejestrowanych podmiotów skupiały powiaty grodzkie Olsztyn i Elbląg.

Wśród powiatów ziemskich najwięcej podmiotów wpisanych było w powiecie olsztyńskim, ostródzkim i iławskim, a najmniej w węgorzewskim, gołdapskim i nidzickim.

W marcu 2011 r. do rejestru REGON wpisano 974 nowe podmioty gospodarcze, zlikwidowano 878.

ROLNICTWO

Na rynku rolnym w marcu 2011 r. w skupie^a odnotowano:

a) w odniesieniu do poprzedniego miesiąca:

- wzrost cen żyta o 1,9% (w kraju spadek o 1,7%), żywca rzeźnego wołowego (bez cieląt) o 5,2% (w kraju o 7,1%), wieprzowego o 7,9% (w kraju o 7,0%) i drobiowego o 7,5% (w kraju o 6,1%) oraz mleka krowiego o 4,0% (w kraju o 3,2%),
- spadek cen większości zbóż, w tym pszenicy o 2,7% (w kraju o 2,2%) i jęczmienia o 1,6% (w kraju wzrost o 6,6%);

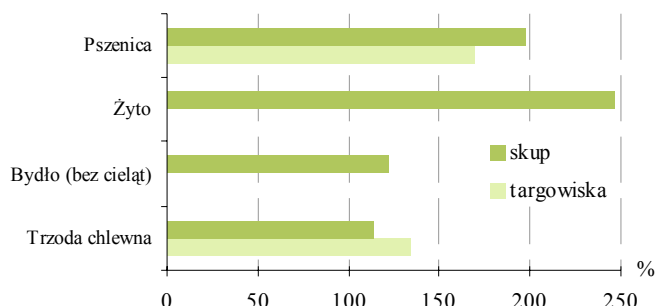
b) w porównaniu z marcem 2010 r.:

- wzrost cen zbóż, w tym pszenicy o 97,3% (w kraju o 101,3%), żyta o 146,2% (w kraju o 141,0%) i jęczmienia o 84,7% (w kraju o 94,5%), żywca rzeźnego wołowego (bez cieląt) o 22,1% (w kraju o 25,6%), wieprzowego o 13,3% (w kraju o 13,6%) i drobiowego o 18,2% (w kraju o 19,3%), a także mleka krowiego o 18,5% (w kraju o 17,4%).

Ceny skupu i targowiskowe wybranych produktów rolnych w marcu 2011 r.

	Jednostka miary	Ceny	
		skupu	targowiskowe
		w zł	
Pszenica	1 dt	94,09	94,00
Żyto	1 dt	78,87	.
Bydło (bez cieląt)	1 kg	5,12	.
Trzoda chlewna	1 kg	4,32	4,50

Dynamika cen skupu i targowiskowych wybranych produktów rolnych w marcu 2011 r. analogiczny okres 2010=100



W marcu 2011 roku ceny uzyskiwane przez rolników **na targowiskach** ukształtowały się następująco:

a) w odniesieniu do poprzedniego miesiąca odnotowano:

- wzrost cen pszenicy o 3,2% (w kraju o 3,1%), jęczmienia o 0,7% (w kraju o 3,5%) i prosięcia na chów o 3,9% (w kraju o 3,7%);

b) w porównaniu z marcem 2010 r. odnotowano:

- wzrost cen pszenicy o 69,0% (w kraju o 80,7%), jęczmienia o 77,8% (w kraju o 84,7%), ziemniaków jadalnych o 35,8% (w kraju o 61,5%) i prosięcia na chów o 19,9% (w kraju spadek o 31,4%).

W województwie warmińsko-mazurskim w marcu 2011 r. opłacalność tuczu trzody chlewnej, wyrażona relacją cen skupu żywca wieprzowego do cen targowiskowych jęczmienia, była wyższa niż średnia w kraju, a w porównaniu do poprzedniego miesiąca pogorszyła się (wzrost z 5,5 do 5,9; w kraju odnotowano wzrost z 4,4 do 4,6).

PRZEMYSŁ

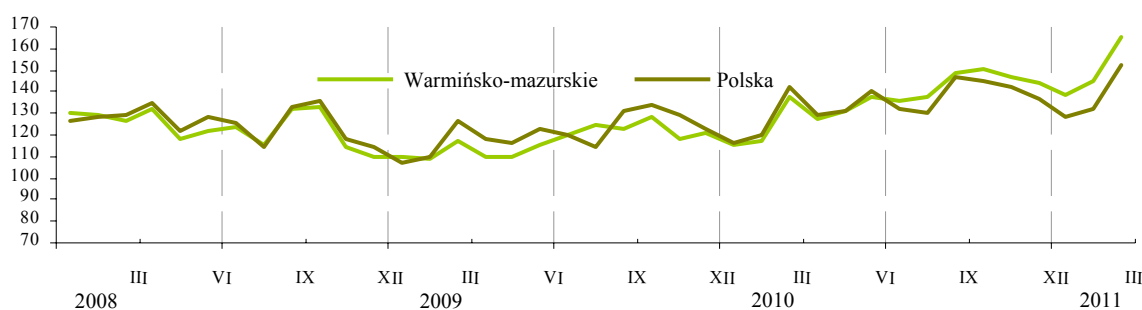
W okresie styczeń–marzec 2011 r. przychody ze sprzedaży uzyskane przez **przedsiębiorstwa przemysłowe** o liczbie pracujących powyżej 9 osób osiągnęły wartość 6093,3 mln zł (w cenach bieżących) i były wyższe o 21,1% (w cenach stałych) w porównaniu z takim samym okresem 2010 r. (w kraju wzrost o 9,2%). Sprzedaż województwa stanowiła 2,4% sprzedaży krajowej.

a Informacje dotyczące cen skupu i relacji cen prezentowane są na podstawie danych meldunkowych według siedziby użytkownika.

Wzrost produkcji sprzedanej w stosunku do analogicznego okresu ub. r. odnotowano w sekcjach: górnictwo i wydobywanie (o 61,1%), przetwórstwo przemysłowe (o 21,7%), dostawa wody; gospodarowanie ściekami i odpadami; rekultywacja (o 7,7%). W przedsiębiorstwach zajmującymi się wytwarzaniem i zaopatrywaniem w energię elektryczną, gaz, parę wodną i gorącą wodę odnotowano spadek przychodów o 2,1%. Zwiększoną sprzedaż produkcji w przetwórstwie przemysłowym odnotowano w większości badanych działów tej sekcji. Wzrost sprzedaży wystąpił m.in. w produkcji: pozostałego sprzętu transportowego (o 81,2%), chemikaliów i wyrobów chemicznych (o 43,7%), wyrobów z metali^Δ (o 33,3%), wyrobów z pozostałych mineralnych surowców niemetalicznych (o 26,4%), wyrobów z drewna, korka, słomy i wikliny ^Δ (o 25,2%), mebli (o 17,3%), artykułów spożywczych (o 15,8%).

Przychód ze sprzedaży wyrobów i usług w przemyśle **w przeliczeniu na 1 zatrudnionego** w okresie styczeń–marzec 2011 r. wyniósł 76,5 tys. zł (w cenach bieżących) i był o 15,8% (w cenach stałych) większy niż w analogicznym okresie roku ubiegłego.

Dynamika produkcji sprzedanej przemysłu
przeciętna miesięczna 2005=100
(ceny stałe)



W marcu 2011 r. produkcja sprzedana przemysłu (w cenach bieżących) osiągnęła wartość 2272,1 mln zł, i była wyższa o 15,6% (w cenach stałych) niż w poprzednim miesiącu (*w kraju wzrost o 15,3%*) i o 18,9% w porównaniu z takim samym miesiącem 2010 r. (*w kraju wzrost o 7,0%*).

Przychód ze sprzedaży wyrobów i usług w przemyśle **w przeliczeniu na 1 zatrudnionego** w marcu 2011 r. wyniósł 28,4 tys. zł (w cenach bieżących) i był o 14,0% (w cenach stałych) większy niż w analogicznym miesiącu roku ubiegłego.

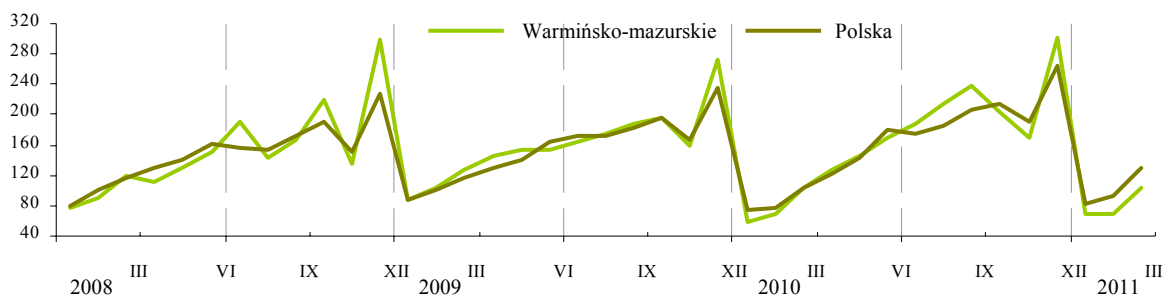
BUDOWNICTWO

W okresie styczeń–marzec 2011 r. sprzedaż produkcji zrealizowana przez **przedsiębiorstwa budowlane** o liczbie pracujących powyżej 9 osób wyniosła 426,6 mln zł i była większa o 1,1% w odniesieniu do analogicznego okresu 2010 r. (*w kraju wzrost o 20,5%*). Sprzedaż produkcji województwa stanowiła 1,6% sprzedaży krajowej.

W ogólnej wartości sprzedaży 60,7% stanowiła produkcja **budowlano-montażowa**, osiągając poziom o 5,2% wyższy niż przed rokiem (*w kraju wzrost o 18,8%*). W porównaniu z analogicznym okresem roku ubiegłego wzrost produkcji budowlano-montażowej odnotowano w przedsiębiorstwach wykonujących roboty budowlane specjalistyczne o 29,9%, zajmujących się głównie robotami związanymi z budową obiektów inżynierii lądowej i wodnej o 22,1%. W przedsiębiorstwach zajmujących się budową budynków nastąpił spadek sprzedaży o 9,7%.

Sprzedaż produkcji przedsiębiorstw budowlanych **w przeliczeniu na 1 zatrudnionego** w okresie styczeń–marzec 2011 r. wyniosła 29,4 tys. zł i była o 5,3% mniejsza niż w analogicznym okresie 2010 r.

Dynamika sprzedanej produkcji budowlano-montażowej przeciętna miesięczna 2005=100



W marcu 2011 r. sprzedaż produkcji zrealizowana przez przedsiębiorstwa budowlane wyniosła 184,4 mln zł i była większa o 43,5% niż w poprzednim miesiącu i utrzymała się na poziomie analogicznego miesiąca 2010 r.

W ogólnej wartości sprzedaży 61,8% stanowiła produkcja budowlano-montażowa. Jej wartość była wyższa o 52,9% niż w lutym 2011 r. (w kraju wzrost o 42,4%) i o 2,5% w stosunku do marca 2010 r. (w kraju wzrost o 24,2%).

Sprzedaż produkcji przedsiębiorstw budowlanych w przeliczeniu na 1 zatrudnionego w marcu 2011 r. wyniosła 12,6 tys. zł i była o 6,8% mniejsza niż w marcu 2010 r.

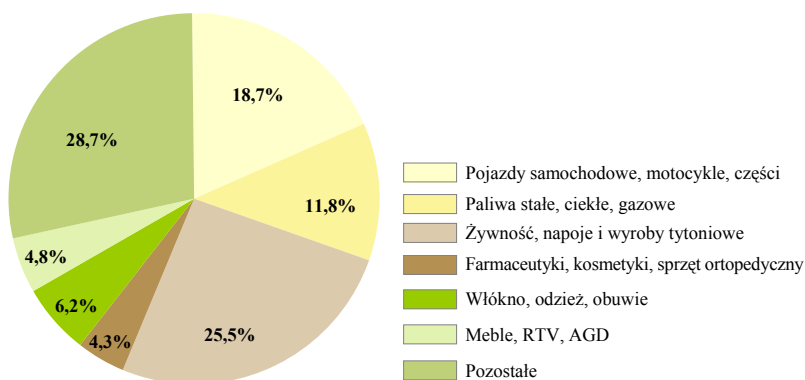
HANDEL

Sprzedaż detaliczna towarów zrealizowana w przedsiębiorstwach o liczbie pracujących powyżej 9 osób od początku 2011 r. wyniosła 1412,2 mln zł i była wyższa o 15,5% w porównaniu z takim samym okresem 2010 r.

Wzrost sprzedaży w stosunku do analogicznego okresu roku ubiegłego odnotowano m.in. w przedsiębiorstwach zajmujących się sprzedażą włókna, odzieży, obuwia (o 54,0%), w firmach sprzedających farmaceutyki, kosmetyki, sprzęt ortopedyczny (o 45,5%), prasę, książki, prowadzących pozostałą sprzedaż w wyspecjalizowanych sklepach (o 41,0%).

Poziomu sprzed roku nie osiągnięto m.in. w przedsiębiorstwach sprzedających meble, RTV, AGD (spadek o 26,4%).

Struktura sprzedaży detalicznej według specjalizacji branżowej w okresie styczeń–marzec 2011 r.



W marcu 2011 r. wartość sprzedaży detalicznej towarów wyniosła 542,5 mln zł i wzrosła o 23,7% w porównaniu z miesiącem poprzednim. W porównaniu z takim samym miesiącem roku ubiegłego wzrosła o 18,7%.

Sprzedaż hurtowa zrealizowana w przedsiębiorstwach handlowych w okresie trzech miesięcy 2011 r. osiągnęła poziom 1346,3 mln zł, tj. o 14,8% więcej niż w takim samym okresie ub.r.

Sprzedaż hurtowa przedsiębiorstw handlowych w marcu 2011 r. wyniosła 516,1 mln zł i była większa o 16,6% w stosunku do sprzedaży w lutym 2011 r. i o 9,1% od sprzedaży w marcu ub.r.

Sprzedaż hurtowa w przedsiębiorstwach handlu hurtowego wyniosła 1214,0 mln zł i była o 31,1% większa od sprzedaży w okresie styczeń–marzec 2010 r. W stosunku do analogicznego okresu roku ubiegłego wzrosła m.in. sprzedaż hurtowa półproduktów i odpadów pochodzenia nierolniczego oraz złomu (o 72,7%), produktów rolnych i żywych zwierząt (o 28,2%), żywności (o 16,4%).

W marcu br. sprzedaż hurtowa przedsiębiorstw hurtowych wyniosła 462,3 mln zł i była o 15,4% większa niż w miesiącu poprzednim i o 21,1% w porównaniu z analogicznym miesiącem ub.r.

RUCH GRANICZNY

Według danych **Warmińsko-Mazurskiego Oddziału Straży Granicznej w Kętrzynie** w okresie **styczeń–marzec 2011 r.** w ruchu paszportowym odprawiono 436,5 tys. osób, w tym 57,1% to cudzoziemcy.

Przyjazdy i wyjazdy z Polski przez przejścia graniczne województwa

WYSZCZEGÓLNIENIE	I–III 2010	I–III 2011	
	w liczbach bezwzględnych		I–III 2010=100
Ruch paszportowy			
Ogółem.....	294249	436508	148,3
Osoby wyjeżdżające z Polski	151544	222957	147,1
obywatele Polski.....	67823	93112	137,3
cudzoziemcy	83721	129845	155,1
Osoby przyjeżdżające do Polski	142705	213551	149,6
obywatele Polski.....	67390	94176	139,7
cudzoziemcy	75315	119375	158,5
Środki transportu			
Ogółem.....	168500	270892	160,8
Wyjeżdżające z Polski.....	87776	139937	159,4
Przjeżdżające do Polski.....	80724	130955	162,2

W I kw. 2011 r. Straż Graniczna odprawiała każdego dnia średnio 4850 osób, a przed rokiem 3269.

W ruchu granicznym obejmującym środki transportu liczba odprawionych mechanicznych pojazdów drogowych, pociągów i samolotów wynosiła 270,9 tys. i w porównaniu do 2010 r. zwiększyła się o 60,8%.

BEZPIECZEŃSTWO PUBLICZNE

Według danych **Komendy Wojewódzkiej Policji w Olsztynie** w okresie **styczeń–marzec 2011 r.** na terenie województwa odnotowano 8788 **przestępstw** stwierdzonych w zakończonych postępowaniach przygotowawczych (o 5,1% więcej niż w tym samym okresie 2010 r.).

Przestępstwa stwierdzone w zakończonych postępowaniach przygotowawczych

WYSZCZEGÓLNIENIE	I–III 2011		III 2011		
	w liczbach bezwzględnych	I–III 2010=100	w liczbach bezwzględnych	III 2010=100	II 2011=100
Ogółem	8788	105,1	3826	109,7	150,6
w tym:					
Kryminalne	5937	101,0	2444	98,7	128,8
w tym:					
fałszerstwa	147	58,3	73	60,8	178,0
kradzież cudzej rzeczy	1605	106,6	628	117,2	107,4
kradzież z włamaniem	1230	102,5	578	100,0	161,0
Gospodarcze	1476	136,8	744	173,4	308,7
Przestępstwa drogowe	1008	101,2	460	104,1	160,8

Największą grupę stanowiły przestępstwa o charakterze kryminalnym (67,6%). Udział przestępstw gospodarczych wynosił 16,8%, a drogowych 11,5%. W ciągu trzech pierwszych miesięcy 2011 r. najczęściej popełnianymi przestępstwami kryminalnymi były kradzieże cudzej rzeczy, które stanowiły 27,0% przestępstw tego rodzaju, w porównaniu do tego samego okresu 2010 r. ich liczba zwiększyła się o 6,6%. W tym okresie wzrosła także liczba kradzieży z włamaniem o 2,5%, natomiast ilość dokonanych fałszerstw zmniejszyła się o 41,7%.

Wskaźnik wykrywalności sprawców przestępstw od początku 2011 r. wynosił 81,4%, wobec 77,6% w analogicznym okresie 2010 r.

Straty powstałe w wyniku popełnionych przestępstw w badanym okresie osiągnęły wartość 18,0 mln zł i były o 16,1% większe niż w ciągu trzech pierwszych miesięcy 2010 r. Odzyskano 7,7% utraconego mienia, natomiast przed rokiem 20,3%.

Bezpieczeństwo na drogach

WYSZCZEGÓLNIENIE	I–III 2011		III 2011		
	w liczbach bezwzględnych	I–III 2010=100	w liczbach bezwzględnych	III 2010=100	II 2011=100
Wypadki drogowe	234	89,7	93	87,7	110,7
w tym spowodowane przez pieszych.....	22	95,7	8	114,3	88,9
Kolizje	3837	96,9	1197	97,8	94,8
w tym spowodowane przez pieszych.....	21	60,0	9	75,0	300,0
Poszkodowani w wypadkach:					
zabici	32	114,3	14	93,3	116,7
w tym z winy pieszych	1	50,0	1	x	x
ranni	308	89,0	115	85,8	91,3
w tym z winy pieszych	22	115,8	7	140,0	77,8

Na drogach województwa od początku roku odnotowano 3837 kolizji oraz 234 wypadki drogowe z ofiarami w ludziach (w tym 9,4% to wypadki spowodowane przez pieszych), w wyniku których zginęły 32 osoby, a 308 zostało rannych.

Sytuacja na drogach w stosunku do stanu sprzed roku wyglądała następująco: zanotowano o 27 wypadków mniej, a kolizji o 121 zdarzeń mniej. Zmniejszyła się także liczba rannych – o 38 osób. W wyniku wypadków zginęły 4 osoby więcej.

Komenda Wojewódzkiej Państwowej Straży Pożarnej w Olsztynie w ciągu pierwszych trzech miesięcy 2011 r. przyjęła 5418 zgłoszeń, w tym 36,1% dotyczyło pożarów. W porównaniu do analogicznego okresu roku ubiegłego liczba zgłoszeń zwiększyła się o 22,0%, a pożarów było o 9,1% mniej. Struktura pożarów według wielkości obiektów była następująca: małe (powierzchnia do 70 m²) stanowiły 95,7%, średnie (71 m² – 300 m²) – 3,9%, duże (301 m² – 1000 m²) – 0,3% oraz bardzo duże (1000 m² i więcej) – 0,1%.

Zagrożenia pożarowe

WYSZCZEGÓLNIENIE	I–III 2010	I–III 2011	
	w liczbach bezwzględnych		I–III 2010=100
Pożary	2152	1957	90,9
małe	2041	1873	91,8
średnie	101	77	76,2
duże	8	6	75,0
bardzo duże	2	1	50,0
Alarmy fałszywe	170	164	96,5
w tym:			
złośliwe	24	12	50,0
w dobrej wierze	129	136	105,4
Miejscowe zagrożenia	2120	3297	155,5
w tym:			
małe	201	220	109,5
lokalne	1918	3069	160,0
duże	-	-	x
Poszkodowani w pożarach	647	577	89,2
ofiary śmiertelne	46	63	137,0
w tym ratownicy	-	-	x
ranni	602	514	85,4
w tym ratownicy	1	3	300,0

Wśród przyjętych zgłoszeń znalazły się 164 alarmy fałszywe, w tym 7,3% to alarmy złośliwe.

W pożarach zostało poszkodowanych 577 osób, w tym 3 ratowników. Większość poszkodowanych (89,1%) to osoby ranne. Śmierć poniosły 63 osoby – w porównaniu do takiego samego okresu ub. r. o 17 więcej.

Do zakresu działalności straży pożarnej należy także niesienie pomocy w przypadku innych zagrożeń miejscowych, do których zaliczane są m.in. awarie, wypadki, zagrożenia chemiczne, klęski żywiołowe. W I kwartale 2011 r. straż pożarna uczestniczyła w 3297 zdarzeniach tego rodzaju (było ich o 55,5% więcej niż w poprzednim roku).

WYBRANE DANE O WOJEWÓDZTWIE WARMIŃSKO-MAZURSKIM

WYSZCZEGÓLNIENIE A – 2010 B – 2011	I	II	III	IV	V	VI	VII	VIII	IX	X	XI	XII	
Ludność ^a (w tys. osób)	A	.	1427,5	.	.	1427,6	.	.	1427,5	.	.	1427,2	
	B	
Bezrobotni zarejestrowani ^a (w tys. osób)	A	118,0	119,5	115,9	108,3	102,6	98,0	96,2	95,7	96,3	97,2	99,7	105,9
	B	114,7	117,6	116,4									
Stopa bezrobocia ^{ab} (w %)	A	21,9	22,1	21,6	20,5	19,6	18,8	18,6	18,4	18,5	18,7	19,0	20,0
	B	21,1	21,5	21,4									
Oferty pracy (w ciągu miesiąca).....	A	3021	4664	6098	6581	4849	4941	4138	3952	5085	4828	2706	1776
	B	1932	2014	3789									
Liczba bezrobotnych na 1 ofertę pracy (stan w końcu miesiąca)	A	207	130	94	89	126	87	105	80	94	147	209	230
	B	186	147	119									
Przeciętne zatrudnienie w sektorze przedsiębiorstw ^c (w tys. osób)	A	132,0	132,0	132,3	132,6	133,2	133,4	133,7	133,9	133,8	134,2	134,0	133,7
	B	138,7	140,0	139,7									
poprzedni miesiąc=100	A	99,5	100,0	100,2	100,3	100,5	100,1	100,2	100,2	99,9	100,3	99,8	99,8
	B	103,7	100,9	99,8									
analogiczny miesiąc poprzedniego roku=100	A	97,9	98,0	98,9	99,5	100,1	100,6	100,7	100,7	100,7	100,8	100,9	100,8
	B	105,1	106,1	105,6									
Przeciętne miesięczne wynagro- dzenie brutto w sektorze przed- siębiorstw ^c (w zł)	A	2633,91	2535,59	2723,86	2682,61	2632,21	2709,53	2755,51	2752,88	2760,45	2800,26	2786,26	3087,15
	B	2692,56	2688,55	2902,87									
poprzedni miesiąc=100	A	91,3	96,3	107,4	98,5	98,1	102,9	101,7	99,9	100,3	101,4	99,5	110,8
	B	87,2	99,9	108,0									
analogiczny miesiąc poprzedniego roku=100	A	103,6	103,9	105,5	106,1	106,7	106,9	105,3	106,6	103,3	107,6	104,9	107,0
	B	102,2	106,0	106,6									
Mieszkania oddane do użytko- wania (od początku roku)	A	242	425	987	1296	1506	1847	2367	2912	3490	3974	4400	4757
	B	268	553	877									
analogiczny okres poprzedniego roku=100	A	43,8	55,8	112,2	108,5	99,4	99,4	108,0	111,8	114,9	111,9	106,6	98,0
	B	110,7	130,1	88,9									
Nakłady inwestycyjne ^d (w tys. zł; ceny bieżące)	A	412713	.	.	727985	.	.	1092990
	B	.	.	.									
analogiczny okres poprzedniego roku=100 (ceny bieżące)	A	x	x	x	x	x	116,2	x	x	116,7	x	x	118,0
	B	x	x	x									

a Stan w końcu okresu. b Udział zarejestrowanych bezrobotnych w cywilnej ludności aktywnej zawodowo. c W przedsiębiorstwach z większą od 9 liczbą pracujących. d W przedsiębiorstwach z większą od 49 liczbą pracujących; dane są prezentowane narastająco. * Dane zostały zmienione w stosunku do wcześniej już publikowanych.

WYBRANE DANE O WOJEWÓDZTWIE WARMIŃSKO-MAZURSKIM (cd.)

WYSZCZEGÓLNIENIE A – 2010 B – 2011		I	II	III	IV	V	VI	VII	VIII	IX	X	XI	XII
Produkcja sprzedana przemysłu^{ab} (w cenach stałych):													
poprzedni miesiąc=100	A	95,3	102,1	117,3	91,2	103,3	104,9	99,5	101,0	108,1	102,0	97,7	98,0
	B	95,4	104,9	115,6									
analogiczny miesiąc poprzedniego roku=100	A	104,5	107,5	117,2	115,7	120,0	118,9	112,7	110,2	120,6	117,0	124,1	119,5
	B	120,2	124,1	118,9									
Produkcja budowlano-montażowa^a (w cenach bieżących):													
poprzedni miesiąc=100	A	21,5	118,9	146,8	124,7	114,5	115,7	111,2	114,4	110,7	85,4	82,9	179,3
	B	22,7	99,8	152,9									
analogiczny miesiąc poprzedniego roku=100	A	66,4	67,0	79,7	88,1	95,4	108,9	114,8	122,8	126,6	103,2	106,6	110,7
	B	117,2	98,4	102,5									
Sprzedaż detaliczna towarów^a (w cenach bieżących):													
poprzedni miesiąc=100	A	83,6	94,5	120,0	97,5	103,0	100,7	108,5	103,0	92,7	103,6	92,2	119,3
	B	76,6	105,0	123,7									
analogiczny miesiąc poprzedniego roku=100	A	105,5	95,9	97,5	93,6	105,8	103,5	105,9	111,0	103,3	108,6	114,8	113,0
	B	103,6	115,2	118,7									
Wskaźnik cen:													
towarów i usług konsumpcyjnych^c:													
analogiczny okres poprzedniego roku=100	A	.	.	103,3	.	.	102,7	.	.	102,9	.	.	103,4
	B	.	.	.									
skupu ziarna zbóż:													
poprzedni miesiąc=100	A	106,2	96,4	99,3	98,5	106,1	107,8	98,9	120,4	111,6	102,2	102,2	112,4
	B	111,5	106,8	97,2									
analogiczny miesiąc poprzedniego roku=100	A	98,0	88,9	89,1	90,4	95,2	99,0	106,3	147,4	155,1	162,2	162,9	178,4
	B	187,3	207,6	203,3									

a W przedsiębiorstwach z większą od 9 liczbą pracujących. b Wskaźniki dynamiki w cenach stałych - średnie ceny bieżące z 2005 r. c W kwartale.

WYBRANE DANE O WOJEWÓDZTWIE WARMIŃSKO-MAZURSKIM (dok.)

WYSZCZEGÓLNIENIE A – 2010 B – 2011		I	II	III	IV	V	VI	VII	VIII	IX	X	XI	XII
Wskaźnik cen: (dok.)													
skupu żywca rzeźnego wołowego (bez cieląt):													
poprzedni miesiąc=100	A	101,2	101,0	92,9	99,2	101,1	101,0	96,3	101,6	96,9	106,4	101,7	111,2
	B	99,8	100,7	105,2									
analogiczny miesiąc poprzedniego roku=100	A	109,0	100,6	93,3	90,5	95,2	89,8	90,7	97,8	95,7	106,4	107,1	109,6
	B	108,1	107,8	122,1									
skupu żywca rzeźnego wieprzowego:													
poprzedni miesiąc=100	A	96,9	98,4	102,3	97,3	103,6	116,7	97,8	103,9	95,5	89,7	97,2	104,1
	B	95,9	105,7	107,9									
analogiczny miesiąc poprzedniego roku=100	A	85,5	82,8	78,6	75,1	78,2	87,3	84,2	92,1	92,1	91,1	87,3	101,1
	B	100,1	107,5	113,3									
Relacje cen skupu ^a żywca wieprzowego do cen targowiskowych jęczmienia													
	A	8,5	9,3	9,3	8,7	9,2	9,8	8,0	8,4	7,8	6,1	6,1	7,6
	B	6,2	5,5	5,9									
Wskaźnik rentowności obrotu w przedsiębiorstwach ^b													
brutto ^c (w %)	A	.	.	4,3	.	.	5,4	.	.	4,5	.	.	4,5
	B	.	.	.									
netto ^d (w %)	A	.	.	3,6	.	.	4,7	.	.	3,8	.	.	3,8
	B	.	.	.									
Podmioty gospodarki narodowej ^e ..													
	A	115396	115168	115507	116222	116837	117318	117909	118172	118402	118700	118853	119028
	B	118643	118626	118734									
w tym spółki handlowe	A	5751	5780	5810	5840	5866	5895	5916	5940	5973	5992	6024	6043
	B	6064	6068	6068									
w tym z udziałem kapitału zagranicznego	A	935	935	932	935	935	938	937	939	937	935	939	945
	B	944	944	947									

a Ceny bieżące bez VAT. b Z większą od 49 liczbą pracujących; dane są prezentowane narastająco. c Relacja wyniku finansowego brutto do przychodów z całokształtu działalności. d Relacja wyniku finansowego netto do przychodów z całokształtu działalności. e W rejestrze REGON, bez rolników indywidualnych; stan w końcu okresu.