



**URZĄD STATYSTYCZNY W OLSZTYNIE**  
ul. Kościuszki 78/82, 10-959 Olsztyn

Kontakt: e-mail: [SekretariatUSOls@stat.gov.pl](mailto:SekretariatUSOls@stat.gov.pl)  
tel. 89 524 36 66  
faks 89 524 36 67

Internet: <http://olsztyn.stat.gov.pl>

## **KOMUNIKAT O SYTUACJI SPOŁECZNO-GOSPODARCZEJ WOJEWÓDZTWA WARMIŃSKO-MAZURSKIEGO W LISTOPADZIE 2015 R.**

Nr 11/2015

opublikowany 23.12.2015

- Przeciętne zatrudnienie w sektorze przedsiębiorstw w listopadzie 2015 r. było niższe niż przed miesiącem, wyższe natomiast w porównaniu do analogicznego miesiąca ub. roku.
- W końcu listopada br. liczba bezrobotnych była wyższa od notowanej w poprzednim miesiącu, jednak niższa niż w listopadzie ub. roku. Stopa bezrobocia rejestrowanego wyniosła 15,9% i wzrosła w porównaniu do października 2015 r., a zmniejszyła się w porównaniu do analogicznego miesiąca roku ub.
- Przeciętne miesięczne wynagrodzenie brutto w sektorze przedsiębiorstw w listopadzie br. nie zmieniło się w stosunku do poprzedniego miesiąca, wzrosło natomiast w porównaniu do listopada ub. roku.
- Ceny zbóż i żywca rzeźnego wołowego w skupie były wyższe niż przed rokiem, natomiast ceny żywca rzeźnego wieprzowego i drobiowego oraz mleka były niższe. Na targowiskach ceny zbóż, ziemniaków jadalnych i żywca rzeźnego wieprzowego były wyższe w porównaniu do analogicznego miesiąca roku ubiegłego, natomiast prosięcia na chów niższe. W skali miesiąca wzrosły ceny skupu zbóż, żywca rzeźnego wołowego i mleka, natomiast spadły ceny żywca rzeźnego wieprzowego i drobiowego. W porównaniu z październikiem 2015 r. na targowiskach odnotowano wzrost cen pszenicy, jęczmienia, owsa i żywca rzeźnego wieprzowego oraz spadek cen żyta, ziemniaków jadalnych i prosięcia na chów.
- Produkcja sprzedana przemysłu kształtowała się na poziomie wyższym niż przed rokiem (o 7,4%). Produkcja budowlano-montażowa wzrosła o 10,3% w stosunku do ub. roku.
- Liczba oddanych do użytkowania mieszkań była większa niż w listopadzie ub. roku (o 41,1%). Mieszkania przekazali inwestorzy indywidualni oraz budujący mieszkania na sprzedaż lub wynajem.
- W porównaniu z listopadem ub. roku wystąpił spadek sprzedaży detalicznej (o 0,4%) i wzrost hurtowej (o 14,0%).

## SPIS TREŚCI

Strona

Rynek pracy .....	4
Wynagrodzenia .....	7
Ceny detaliczne .....	9
Rolnictwo .....	10
Przemysł i budownictwo .....	14
Budownictwo mieszkaniowe .....	16
Rynek wewnętrzny .....	19
Wybrane dane o województwie warmińsko-mazurskim .....	20

## UWAGI OGÓLNE

*Prezentowane w Komunikacie dane:*

- *o zatrudnieniu, wynagrodzeniach oraz o produkcji sprzedanej przemysłu i budownictwa, produkcji budowlano-montażowej, a także o sprzedaży detalicznej i hurtowej towarów dotyczą podmiotów gospodarczych, w których liczba pracujących przekracza 9 osób; dane uwzględniają zmiany organizacyjne w jednostkach objętych badaniem,*
- *o sektorze przedsiębiorstw, dotyczą podmiotów prowadzących działalność gospodarczą w zakresie: leśnictwa i pozyskiwania drewna; rybołówstwa w wodach morskich; górnictwa i wydobywania; przetwórstwa przemysłowego; wytwarzania i zaopatrywania w energię elektryczną, gaz, parę wodną, gorącą wodę i powietrze do układów klimatyzacyjnych; dostawy wody; gospodarowania ściekami i odpadami oraz działalności związanej z rekultywacją; budownictwa; handlu hurtowego i detalicznego; naprawy pojazdów samochodowych, włączając motocykle; transportu i gospodarki magazynowej; działalności związanej z zakwaterowaniem i usługami gastronomicznymi; informacji i komunikacji; działalności związanej z obsługą rynku nieruchomości; działalności prawniczej, rachunkowo-księgowej i doradztwa podatkowego, działalności firm centralnych (head offices); doradztwa związanego z zarządzaniem; działalności w zakresie architektury i inżynierii; badań i analiz technicznych; reklamy, badania rynku i opinii publicznej; pozostałej działalności profesjonalnej, naukowej i technicznej; działalności w zakresie usług administrowania i działalności wspierającej; działalności związanej z kulturą, rozrywką i rekreacją; naprawy i konserwacji komputerów i artykułów użytku osobistego i domowego; pozostałej indywidualnej działalności usługowej,*
- *o cenach detalicznych dotyczą towarów żywnościowych i nieżywnościowych oraz usług, które pochodzą z notowań cen prowadzonych przez ankieterów w wybranych punktach sprzedaży, w wytypowanych rejonach badania cen; ceny żywności notowane są raz w miesiącu z wyjątkiem owoców i warzyw, w zakresie których notowania cen prowadzone są dwa razy w miesiącu,*
- *o skupie produktów rolnych obejmują skup od producentów z terenu województwa; ceny podano bez podatku VAT,*
- *o wynikach finansowych przedsiębiorstw oraz nakładach inwestycyjnych dotyczą podmiotów gospodarczych prowadzących księgi rachunkowe (z wyjątkiem przedsiębiorstw rolnictwa, leśnictwa, łowiectwa i rybactwa, działalności finansowej i ubezpieczeniowej oraz szkół wyższych), w których liczba pracujących przekracza 49 osób.*

*Dane w ujęciu wartościowym wyrażone są w cenach bieżących i stanowią podstawę dla obliczenia wskaźników struktury. Wskaźniki dynamiki zaprezentowano na podstawie wartości w cenach bieżących, z wyjątkiem przemysłu, dla którego wskaźniki dynamiki podano na podstawie wartości w cenach stałych (średnie ceny bieżące 2010 r.).*

*Liczby względne (wskaźniki, odsetki) wyliczono na podstawie danych bezwzględnych, wyrażonych z większą dokładnością niż podane w tekście i tablicach.*

*Dane prezentuje się w układzie Polskiej Klasyfikacji Działalności – PKD 2007.*

## POLSKA KLASYFIKACJA DZIAŁALNOŚCI 2007 (PKD 2007)

np.:

skrót	pełna nazwa
	<b>sekcje</b>
wytwarzanie i zaopatrywanie w energię elektryczną, gaz, parę wodną i gorącą wodę	wytwarzanie i zaopatrywanie w energię elektryczną, gaz, parę wodną, gorącą wodę i powietrze do układów klimatyzacyjnych
dostawa wody; gospodarowanie ściekami i odpadami; rekultywacja	dostawa wody; gospodarowanie ściekami i odpadami oraz działalność związana z rekultywacją
handel; naprawa pojazdów samochodowych	handel hurtowy i detaliczny; naprawa pojazdów samochodowych, włączając motocykle
zakwaterowanie i gastronomia	działalność związana z zakwaterowaniem i usługami gastronomicznymi
obsługa rynku nieruchomości	działalność związana z obsługą rynku nieruchomości
administrowanie i działalność wspierająca	działalność w zakresie usług administrowania i działalność wspierająca
	<b>działy</b>
produkcja skór i wyrobów skórzanych	produkcja skór i wyrobów ze skór wyprawionych
produkcja wyrobów z drewna, korka, słomy i wikliny	produkcja wyrobów z drewna, oraz korka z wyłączeniem mebli; produkcja wyrobów ze słomy i materiałów używanych do wyplatania
produkcja wyrobów z metali	produkcja metalowych wyrobów gotowych, z wyłączeniem maszyn i urządzeń
produkcja maszyn i urządzeń	produkcja maszyn i urządzeń, gdzie indziej niesklasyfikowana
produkcja pojazdów samochodowych, przyczep i naczep	produkcja pojazdów samochodowych, przyczep i naczep, z wyłączeniem motocykli
budowa budynków	roboty budowlane związane ze wznoszeniem budynków
budowa obiektów inżynierii lądowej i wodnej	roboty związane z budową obiektów inżynierii lądowej i wodnej

### ZNAKI UMOWNE

np.:

Kreska (–) –	zjawisko nie wystąpiło.
Kropka (.) –	zupełny brak informacji albo brak informacji wiarygodnych.
Znak (x) –	wypełnienie pozycji jest niemożliwe lub niecelowe.
Znak (*) –	oznacza, że dane zostały zmienione w stosunku do już opublikowanych.
Znak (Δ) –	oznacza, że nazwy zostały skrócone w stosunku do obowiązującej klasyfikacji.

**Dane charakteryzujące województwo warmińsko-mazurskie można również znaleźć w publikacjach statystycznych wydawanych przez US w Olsztynie oraz w publikacjach ogólnopolskich GUS.**

**Przy publikowaniu danych US prosimy o podanie źródła.**

## RYNEK PRACY

W listopadzie br. w porównaniu do analogicznego miesiąca ub. roku zaobserwowano wzrost przeciętnego zatrudnienia w sektorze przedsiębiorstw przy jednoczesnym spadku liczby bezrobotnych i stopy bezrobocia rejestrowanego.

**Przeciętne zatrudnienie w sektorze przedsiębiorstw** w listopadzie br. ukształtowało się na poziomie 136,6 tys. osób, tj. o 0,5% wyższym niż przed rokiem (w listopadzie ub. roku – spadek o 0,1%).

W porównaniu do listopada ub. roku zatrudnienie wzrosło m.in. w informacji i komunikacji (o 30,4%), transporcie i gospodarce magazynowej (o 2,9%), przemyśle (o 2,3%) oraz działalności profesjonalnej, naukowej i technicznej (o 1,2%). W ujęciu rocznym spadek zatrudnienia nastąpił m.in. w zakwaterowaniu i gastronomii (o 11,0%), budownictwie (o 7,7%), obsłudze rynku nieruchomości (o 5,4%) oraz handlu; naprawie pojazdów samochodowych (o 1,8%).

Przeciętne zatrudnienie w sektorze przedsiębiorstw kształtowało się następująco:

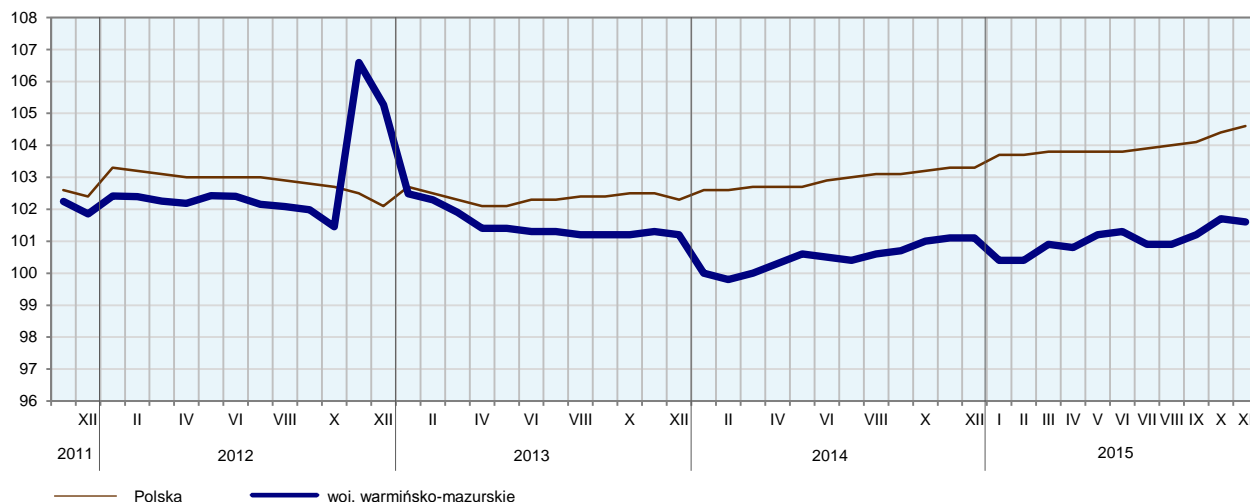
Wyszczególnienie	XI 2015		I–XI 2015	
	w tys.	XI 2014 = 100	w tys.	I–XI 2014 = 100
<b>O g ó ł e m</b> .....	<b>136,6</b>	<b>100,5</b>	<b>135,2</b>	<b>100,3</b>
w tym:				
Przemysł .....	80,0	102,3	79,2	102,1
w tym przetwórstwo przemysłowe .....	73,1	102,4	72,2	102,2
Budownictwo .....	10,8	92,3	10,8	91,6
Handel; naprawa pojazdów samochodowych .....	19,9	98,2	19,9	98,6
Transport i gospodarka magazynowa .....	5,2	102,9	5,1	99,4
Zakwaterowanie i gastronomia .....	2,4	89,0	2,5	86,2
Informacja i komunikacja.....	1,5	130,4	1,4	136,4
Obsługa rynku nieruchomości .....	2,2	94,6	2,2	94,7
Działalność profesjonalna, naukowa i techniczna <sup>a</sup> .....	2,0	101,2	2,1	100,7

<sup>a</sup> Nie obejmuje działów: Badania naukowe i prace rozwojowe oraz Działalność weterynaryjna.

W porównaniu do października 2015 r. przeciętne zatrudnienie w sektorze przedsiębiorstw zmalało. Spadek zaobserwowano m.in. w działalności profesjonalnej, naukowej i technicznej (o 1,1%), zakwaterowaniu i gastronomii oraz handlu; naprawie pojazdów samochodowych (po 0,5%). Wzrost wystąpił m.in. w informacji i komunikacji (o 2,2%), przemyśle oraz transporcie i gospodarce magazynowej (po 0,5%).

W okresie styczeń–listopad 2015 r. przeciętne zatrudnienie w sektorze przedsiębiorstw ukształtowało się na poziomie 135,2 tys. osób i wzrosło w porównaniu do analogicznego okresu 2014 r. (o 0,3%). W skali roku wzrosło zatrudnienie m.in. w informacji i komunikacji (o 36,4%) oraz przemyśle (o 2,1%). Zmalało natomiast m.in. w zakwaterowaniu i gastronomii (o 13,8%), budownictwie (o 8,4%), obsłudze rynku nieruchomości (o 5,3%) oraz handlu; naprawie pojazdów samochodowych (o 1,4%).

**DYNAMIKA PRZECIĘTNEGO ZATRUDNIENIA W SEKTORZE PRZEDSIĘBIORSTW**  
(przeciętna miesięczna 2010 = 100)



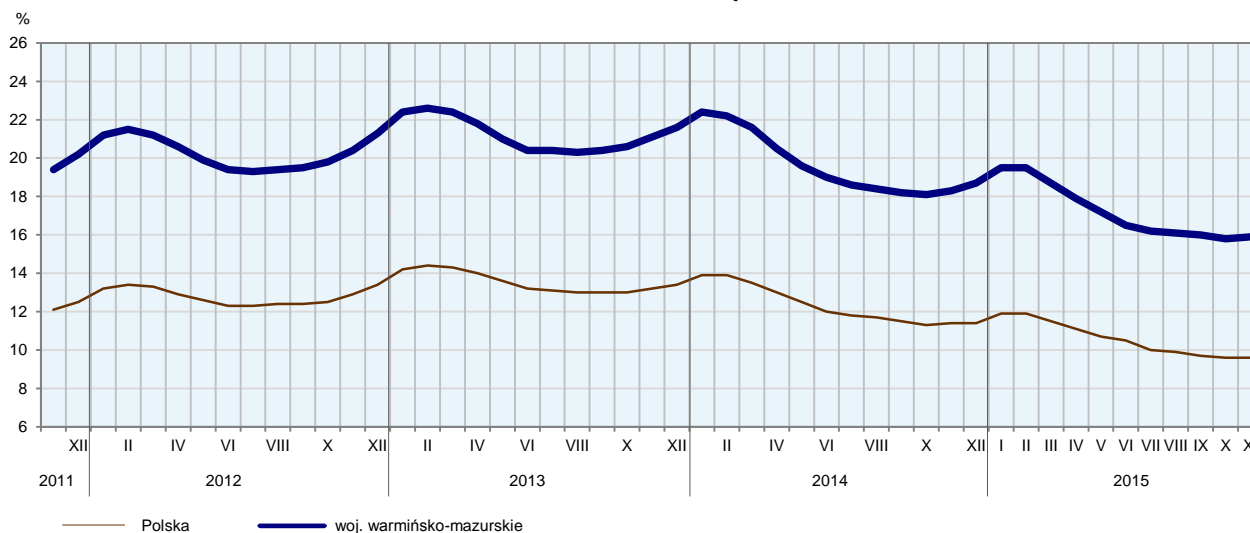
W końcu listopada br. liczba **bezrobotnych zarejestrowanych** w urzędach pracy wyniosła 81,2 tys. osób i była wyższa o 0,6 tys. osób (tj. o 0,7%) niż w poprzednim miesiącu i o 13,3 tys. osób (tj. o 14,0%) niższa niż w listopadzie ub. roku. Kobiety stanowiły 53,5% ogółu zarejestrowanych bezrobotnych (przed rokiem 52,7%).

Liczba bezrobotnych i stopa bezrobocia kształtowały się następująco:

Wyszczególnienie	XI 2014	2015	
		X	XI
Bezrobotni zarejestrowani (stan w końcu miesiąca) w tys. ....	94,5	80,6	81,2
Bezrobotni nowo zarejestrowani (w ciągu miesiąca) w tys. ....	10,9	11,7	10,4
Bezrobotni wyrejestrowani (w ciągu miesiąca) w tys. ....	9,8	12,6	9,8
Stopa bezrobocia rejestrowanego (stan w końcu miesiąca) w %..	18,3	15,8	15,9

**STOPA BEZROBOCIA REJESTROWANEGO**

Stan w końcu miesiąca

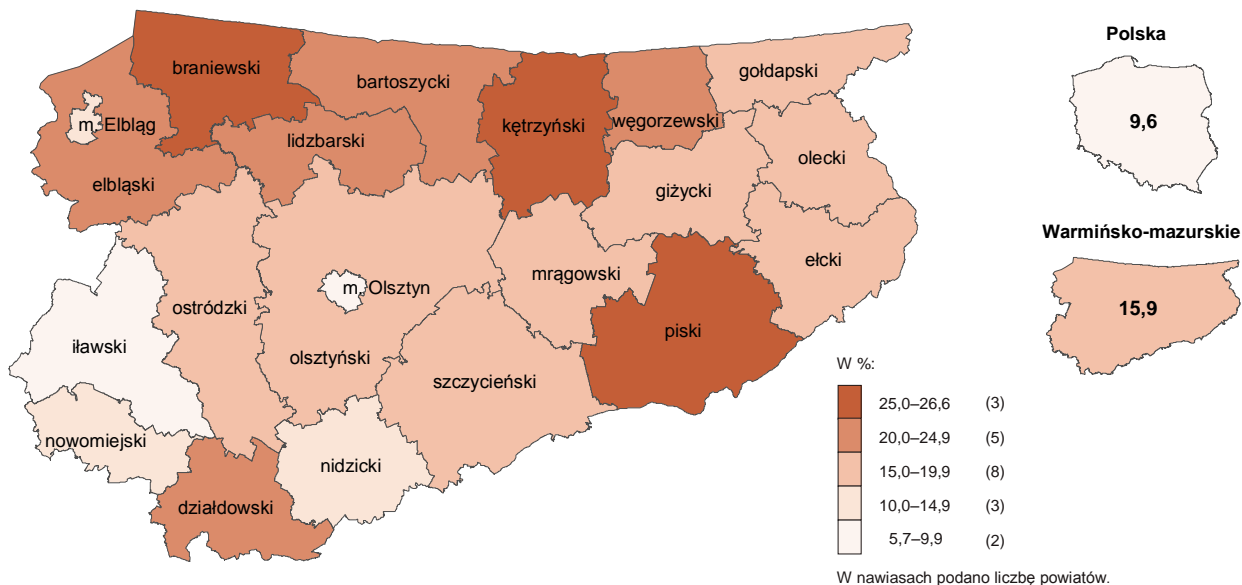


W listopadzie 2015 r. **stopa bezrobocia rejestrowanego** ukształtowała się na poziomie 15,9% i była wyższa o 0,1 p. proc. niż przed miesiącem oraz o 2,4 p. proc. niższa w porównaniu do listopada ub. roku. Stopa bezrobocia w województwie była nadal najwyższa w kraju.

Do powiatów o najwyższej stopie bezrobocia należały: piski (26,6%, wobec 28,4% w listopadzie ub. roku), kętrzyński (26,5%, wobec odpowiednio 27,6%), braniewski (26,4%, wobec odpowiednio 28,0%), a o najniższej – Olsztyn (5,7%, wobec odpowiednio 6,7%).

### STOPA BEZROBOCIA REJESTROWANEGO WEDŁUG POWIATÓW W 2015 R.

Stan w końcu listopada



W listopadzie 2015 r. w urzędach pracy **zarejestrowano** 10,4 tys. osób bezrobotnych, tj. o 11,1% mniej niż przed miesiącem i o 4,9% mniej niż przed rokiem. Udział osób rejestrujących się po raz kolejny w liczbie osób nowo zarejestrowanych ogółem zmalał w stosunku do listopada ub. roku (o 0,7 p. proc. do 87,8%). Zmniejszył się również udział osób dotychczas niepracujących (o 1,4 p. proc. do 13,2%).

Stopa napływu bezrobotnych do urzędów pracy (tj. stosunek nowo zarejestrowanych do liczby aktywnych zawodowo) wyniosła 2,0.

W listopadzie br. z ewidencji bezrobotnych **wyrejestrowano** 9,8 tys. osób, tj. mniej o 21,9% niż w październiku 2015 r. i o 0,1% więcej niż rok temu. Z tytułu podjęcia pracy (główniej przyczyny wyrejestrowania) z rejestru bezrobotnych wyłączono 5,0 tys. osób (przed rokiem 4,7 tys.). Udział tej kategorii osób w ogólnej liczbie wyrejestrowanych wzrósł o 2,6 p. proc. w porównaniu do listopada 2014 r. (do 50,8%). Spośród osób wykreślonych z ewidencji zwiększył się odsetek osób, które rozpoczęły szkolenie lub staż u pracodawcy (o 2,1 p. proc. do 10,8%). Zmniejszył się natomiast odsetek osób, które utraciły status bezrobotnego w wyniku niepotwierdzenia gotowości do podjęcia pracy (o 7,3 p. proc. do 20,0%) oraz osób, które dobrowolnie zrezygnowały ze statusu osoby bezrobotnej (o 0,4 p. proc. do 4,7%).

W końcu listopada br. **bez prawa do zasiłku** pozostawało 67,4 tys. bezrobotnych, a ich udział w liczbie bezrobotnych ogółem zmalał w porównaniu z rokiem ubiegłym (o 0,9 p. proc. do 83,0%).

Bezrobotni będący w **szczególnej sytuacji na rynku pracy** w końcu listopada br. stanowili 87,2% ogółu bezrobotnych. Do bezrobotnych w szczególnej sytuacji na rynku pracy zaliczane są m.in. osoby długotrwale bezrobotne, których udział w liczbie zarejestrowanych ogółem zmniejszył się w skali roku (o 2,1 p. proc. odpowiednio do 57,1%). Zmniejszył się także udział osób bezrobotnych do 25 roku życia (o 1,6 p. proc. do 15,9%). Zwiększył się natomiast udział osób powyżej 50 roku życia (o 2,0 p. proc. do 27,0%) oraz osób niepełnosprawnych (o 0,1 p. proc. do 6,2%).

W porównaniu do listopada ub. roku zmalała liczba bezrobotnych osób do 25 roku życia (o 22,0%), osób długotrwale bezrobotnych (o 17,1%), osób niepełnosprawnych (o 12,9%) oraz osób po 50 roku życia (o 7,1%).

Wybrane kategorie bezrobotnych w szczególnej sytuacji na rynku pracy kształtowały się następująco:

Wyszczególnienie	XI 2014	2015	
		X	XI
w % ogółem			
Do 25 roku życia .....	17,5	16,3	15,9
Długotrwale <sup>a</sup> .....	59,2	57,7	57,1
Powyżej 50 roku życia.....	25,0	26,8	27,0
Niepełnosprawni .....	6,1	6,3	6,2

<sup>a</sup> Do długotrwale bezrobotnych zalicza się osoby pozostające w rejestrze powiatowego urzędu pracy łącznie przez okres ponad 12 miesięcy w okresie ostatnich 2 lat, z wyłączeniem okresów odbywania stażu i przygotowania zawodowego w miejscu pracy.

W listopadzie br. do urzędów pracy zgłoszono 3,4 tys. **ofert zatrudnienia**, tj. o 1,6 tys. ofert mniej niż przed miesiącem i o 0,6 tys. ofert więcej niż przed rokiem. W końcu miesiąca na 1 ofertę pracy przypadało 43 bezrobotnych (przed miesiącem 34, przed rokiem 61).

### BEZROBOTNI NA 1 OFERTĘ PRACY

Stan w końcu miesiąca



Z danych urzędów pracy wynika, że według stanu w końcu listopada br. 1 zakład pracy zapowiedział zwolnienie w najbliższym czasie 3 pracowników (przed rokiem odpowiednio 7 zakładów, 141 pracowników).

### WYNAGRODZENIA

W listopadzie br. przeciętne miesięczne wynagrodzenie brutto w sektorze przedsiębiorstw wyniosło 3 336,15 zł i było o 5,4% wyższe niż w analogicznym okresie ub. roku (przed rokiem wzrost o 4,4%).

W porównaniu do listopada ub. roku wzrost przeciętnych wynagrodzeń odnotowano w większości sekcji m.in. w działalności profesjonalnej, naukowej i technicznej (o 7,9%), informacji i komunikacji (o 7,7%), obsłudze rynku nieruchomości (o 7,5%), handlu; naprawie pojazdów samochodowych oraz transporcie i gospodarce magazynowej (po 5,2%). Niższy niż przed rokiem poziom przeciętnych wynagrodzeń zanotowano m.in. w zakwaterowaniu i gastronomii (o 4,4%).

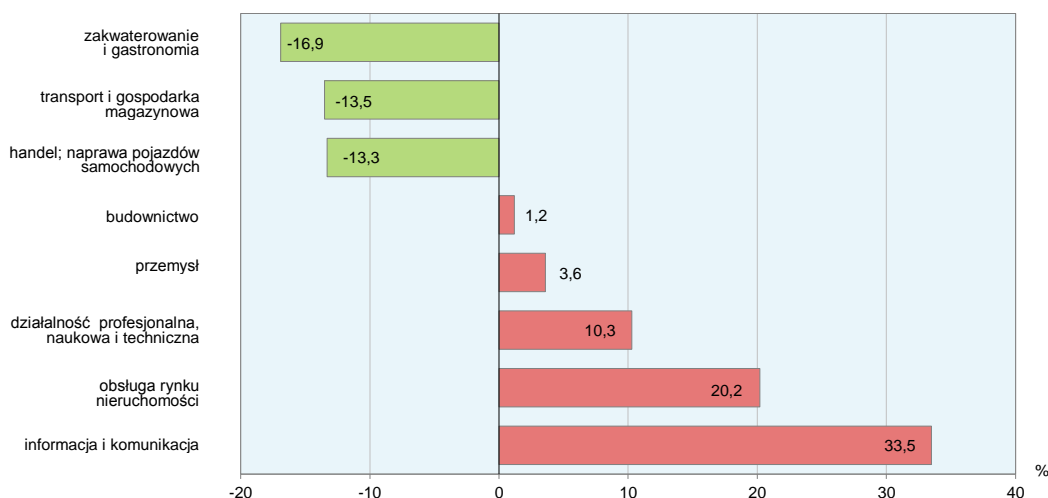
Przeciętne miesięczne wynagrodzenia brutto w sektorze przedsiębiorstw kształtowały się następująco:

Wyszczególnienie	XI 2015		I-XI 2015	
	w zł	XI 2014 = 100	w zł	I-XI 2014 = 100
<b>O g ó ł e m</b> .....	<b>3 336,15</b>	<b>105,4</b>	<b>3 317,02</b>	<b>104,1</b>
w tym:				
Przemysł .....	3 455,90	105,4	3 417,99	103,4
w tym przetwórstwo przemysłowe ...	3 419,33	105,7	3 385,68	103,6
Budownictwo .....	3 376,83	105,9	3 364,24	104,4
Handel; naprawa pojazdów samo- chodowych .....	2 891,44	105,2	2 850,83	104,6
Transport i gospodarka magazynowa .	2 885,15	105,2	2 866,56	103,4
Zakwaterowanie i gastronomia .....	2 771,99	95,6	2 799,67	103,6
Informacja i komunikacja.....	4 454,97	107,7	4 369,84	107,5
Obsługa rynku nieruchomości .....	4 008,63	107,5	4 011,94	105,4
Działalność profesjonalna, naukowa i techniczna <sup>a</sup> .....	3 679,21	107,9	3 716,77	106,8

<sup>a</sup> Nie obejmuje działów: Badania naukowe i prace rozwojowe oraz Działalność weterynaryjna.

W porównaniu do października 2015 r. przeciętne miesięczne wynagrodzenia nie zmieniły się. Zmalały jednak m.in. w zakwaterowaniu i gastronomii (o 1,6%), transporcie i gospodarce magazynowej (o 1,4%) oraz budownictwie (o 1,1%). Wzrost natomiast wystąpił m. in. w obsłudze rynku nieruchomości (o 3,0%) oraz działalności profesjonalnej, naukowej i technicznej (o 2,1%).

#### ODCHYLENIA WZGLĘDNE PRZECIĘTNYCH MIESIĘCZNYCH WYNAGRODZEŃ BRUTTO W WYBRANYCH SEKCJACH PKD OD PRZECIĘTNEGO WYNAGRODZENIA W WOJEWÓDZTWIE W LISTOPADZIE 2015 R.

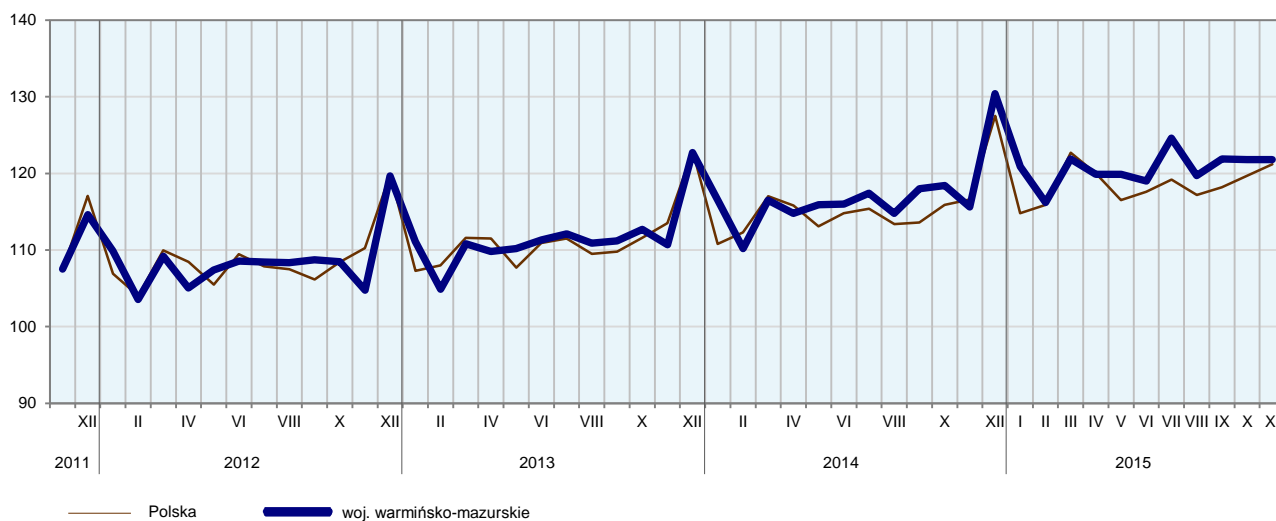


W listopadzie br. wyższe wynagrodzenia w odniesieniu do przeciętnego w sektorze przedsiębiorstw otrzymali zatrudnieni m.in. w informacji i komunikacji (o 33,5%) oraz obsłudze rynku nieruchomości (o 20,2%).

W okresie styczeń–listopad 2015 r. przeciętne miesięczne wynagrodzenie brutto w sektorze przedsiębiorstw ukształtowało się na poziomie 3 317,02 zł, tj. o 4,1% wyższym od notowanego w analogicznym okresie 2014 r. W skali roku najbardziej wzrosły wynagrodzenia m.in. w informacji i komunikacji (o 7,5%), działalności profesjonalnej, naukowej i technicznej (o 6,8%), obsłudze rynku nieruchomości (o 5,4%), handlu; naprawie pojazdów samochodowych (o 4,6%) oraz budownictwie (o 4,4%).



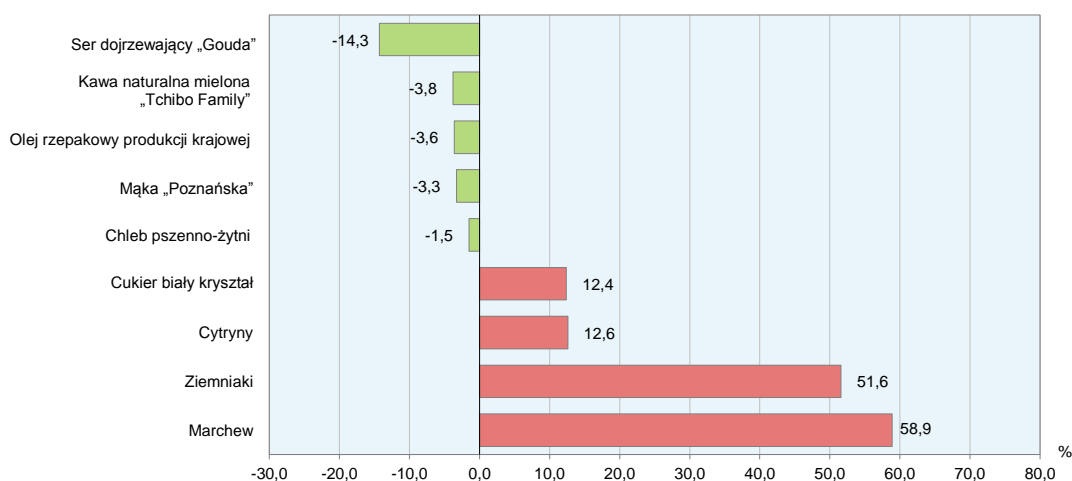
**DYNAMIKA PRZECIĘTNEGO MIESIĘCZNEGO WYNAGRODZENIA BRUTTO  
W SEKTORZE PRZEDSIĘBIORSTW**  
(przeciętna miesięczna 2010 = 100)



**CENY DETALICZNE**

Ceny artykułów żywnościowych w listopadzie 2015 r. w porównaniu do analogicznego okresu roku ubiegłego wykazywały zróżnicowane tendencje. W grupie „pieczywo i produkty zbożowe” zanotowano obniżkę cen większości artykułów. Obniżono cenę mąki pszennej (o 3,3%), bułeczki pszennej (o 2,6%), chleba (o 1,5%), ryżu białego (o 1,4%). W tej grupie wzrosła jedynie cena kaszy jęczmiennej (o 0,4%).

**ZMIANY CEN DETALICZNYCH WYBRANYCH ARTYKUŁÓW ŻYWNOŚCIOWYCH W LISTOPADZIE 2015 R.**  
(wzrost/spadek w stosunku do analogicznego okresu roku poprzedniego)



Więcej niż przed rokiem konsumenci płacili za mięso wołowe z kością – rostbef (o 11,6%) oraz kielbasę „Toruńską” (o 1,1%). Obniżyła się cena mięsa wieprzowego – schab środkowy (o 4,4%) i mięsa wołowego bez kości z udźca (o 1,2%). Mniej płacono również za kielbasę „Myśliwską suchą” (o 4,7%) oraz za kurczaka patroszonego świeżego (o 3,4%). Cena szynki wieprzowej, gotowanej nie zmieniła się.

W grupie „mleko i sery” ceny artykułów uległy obniżeniu, a najbardziej cena sera dojrzewającego (o 14,3%). Cena mleka o zawartości 3,2%–3,5% tłuszczu zmniejszyła się o 9,3%, a o zawartości 2,0%–2,5%

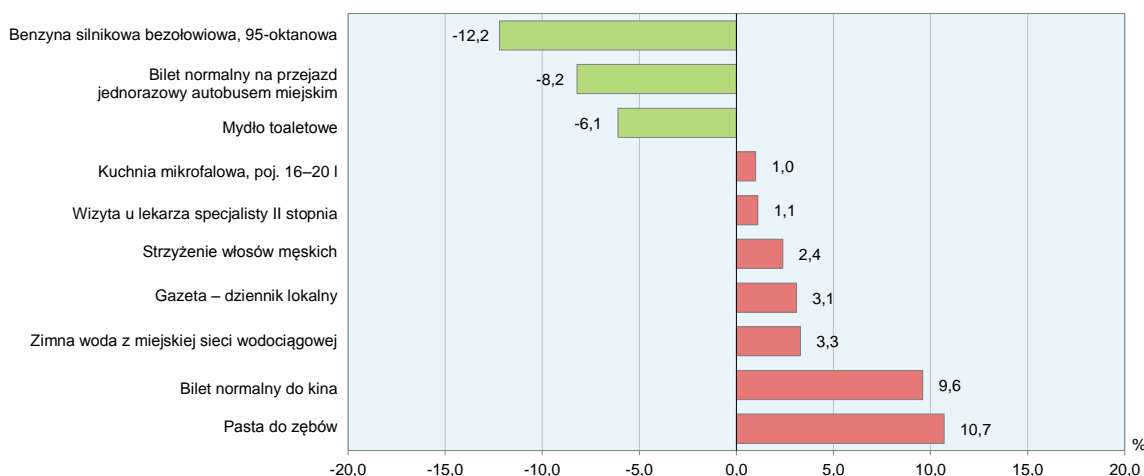
tłuszczu o 1,2%. W porównaniu z rokiem poprzednim zmalała również cena śmietany 18% (o 3,6%) oraz sera twarogowego półtłustego (o 0,9%).

W grupie „oleje i pozostałe tłuszcze” obniżyła się cena masła (o 9,1%), oleju rzepakowego (o 3,6%) i margaryny (o 2,2%). W stosunku do poprzedniego roku cena jaj kurzych zmalała (o 7,3%).

W listopadzie br. w grupie „owoce i warzywa” w stosunku do analogicznego okresu ub. roku więcej płacono za marchew (o 58,9%), za ziemniaki (o 51,6%) i za cebulę (o 43,6%). Podwyższono również cenę cytryn (o 12,6%).

W stosunku do roku poprzedniego cena kawy zmalała o 3,8%, a herbaty nie zmieniła się.

### ZMIANY CEN DETALICZNYCH WYBRANYCH ARTYKUŁÓW NIEŻYWNOŚCIOWYCH I USŁUG KONSUMPCYJNYCH W LISTOPADZIE 2015 R. (wzrost/spadek w stosunku do analogicznego okresu roku poprzedniego)



W stosunku do analogicznego okresu ub. roku w listopadzie br. wzrosły opłaty za pobranie wody zimnej z sieci wodociągowej (o 3,3%), za podgrzanie wody (o 1,2%) oraz za wywóz śmieci niesegregowanych (o 0,7%).

W listopadzie br. mniej płacono za benzynę silnikową bezołowiową 95-oktanową niż w analogicznym miesiącu roku poprzedniego (o 12,2%) oraz za bilet normalny na przejazd jednorazowy autobusem miejskim (o 8,2%). Za przejazd taksówką osobową płacono więcej (o 1,2%).

## ROLNICTWO

W listopadzie 2015 r. przeciętne ceny zbóż w skupie i na targowiskach były wyższe niż przed rokiem. Ceny żywca rzeźnego wołowego w skupie były wyższe, natomiast ceny żywca rzeźnego wieprzowego i drobiowego oraz mleka niższe od ubiegłorocznych. Na targowiskach ceny ziemniaków jadalnych i żywca rzeźnego wieprzowego były wyższe niż przed rokiem, natomiast prosięcia na chów niższe. W porównaniu z październikiem br. ceny skupu zbóż, żywca rzeźnego wołowego i mleka były wyższe, natomiast żywca rzeźnego wieprzowego i drobiowego niższe. Ceny targowiskowe pszenicy, jęczmienia, owsa i żywca rzeźnego wieprzowego w ujęciu miesięcznym były wyższe, natomiast żyta, ziemniaków jadalnych i prosięcia na chów niższe.

W listopadzie 2015 r. średnia temperatura powietrza na obszarze województwa warmińsko-mazurskiego wyniosła 5,0°C i była wyższa od średniej z lat 1971–2000 o 2,4°C, przy czym maksymalna temperatura wyniosła 13,9°C (Olsztyn), a minimalna minus 3,4°C (Elbląg i Kętrzyn). Średnia suma opadów

atmosferycznych (nieco ponad 100 mm) stanowiła 217% normy z wielolecia<sup>1</sup>. Liczba dni z opadami, w zależności od regionu, wyniosła od 19 do 21.

Warunki pogodowe w listopadzie sprzyjały rozwojowi ozimin. Pierwsza połowa miesiąca była wyjątkowo ciepła, z opadami deszczu i bez przymrozków. Lokalnie opady były tak intensywne, że nie następowało przesiąkanie wody opadowej do głębszych warstw gleby. Chociaż warunki wilgotnościowe uległy poprawie, nadal oceniano je jako gorsze od optymalnych ze względu na utrzymujący się niski poziom wód gruntowych. Wyraźne ochłodzenie z przymrozkami i krótkotrwałymi opadami śniegu pojawiły się dopiero w ostatnim tygodniu miesiąca. Stan upraw ozimych przed wejściem w okres zimowego spoczynku był zbliżony do ubiegłorocznego.

Skup zbóż<sup>a</sup> kształtował się następująco:

Wyszczególnienie	VII–XI 2015		XI 2015		
	w tys. t	analogiczny okres roku poprzedniego = 100	w tys. t	XI 2014 = 100	X 2015 = 100
Ziarno zbóż podstawowych <sup>b</sup> .....	349,7	79,2	47,2	92,8	94,4
w tym:					
pszenica.....	229,3	73,7	34,5	81,6	90,1
żyto .....	30,8	88,6	2,9	120,4	92,9

<sup>a</sup> Bez skupu realizowanego przez osoby fizyczne. <sup>b</sup> Obejmuje: pszenicę, żyto, jęczmień, owies i pszenżyto; łącznie z mieszankami zbożowymi bez ziarna siewnego.

W okresie lipiec–listopad 2015 r. **skup zbóż podstawowych** (z mieszankami zbożowymi, bez ziarna siewnego) był mniejszy o 20,8% niż w tym samym okresie poprzedniego sezonu. Niższy był skup zarówno pszenicy (o 26,3%), jak i żyta (o 11,4%). W listopadzie br. dostawy zbóż do skupu były niższe niż przed miesiącem – łącznie skupiono 47,2 tys. t zbóż, tj. o 5,6% mniej niż w październiku br. W porównaniu z listopadem ub. roku odnotowano spadek podaży zbóż o 7,2%, przy czym pszenicy skupiono mniej o 18,4%, natomiast żyta o 20,4% więcej.

Skup podstawowych produktów zwierzęcych<sup>a</sup> kształtował się następująco:

Wyszczególnienie	I–XI 2015		XI 2015		
	w tys. t	I–XI 2014 = 100	w tys. t	XI 2014 = 100	X 2015 = 100
Żywiec rzeźny <sup>b</sup> .....	327,1	111,3	30,0	119,4	106,1
w tym:					
bydło (bez cieląt) .....	27,1	144,4	1,5	111,0	72,0
trzoda chlewna .....	98,0	112,2	8,5	132,7	98,0
drób .....	201,4	107,6	20,0	115,2	114,1
Mleko <sup>c</sup> .....	772,6	102,4	60,8	105,2	88,9

<sup>a</sup> W okresie lipiec–listopad bez skupu realizowanego przez osoby fizyczne. <sup>b</sup> Obejmuje bydło, cielęta, trzodę chlewną, owce, konie i drób; w wadze żywej. <sup>c</sup> W milionach litrów.

Od początku br. **skup żywca rzeźnego** (w wadze żywej) był większy o 11,3% niż w tym samym okresie ub. roku. Największy wzrost odnotowano w skupie bydła. Skup trzody chlewniej był o 12,2% większy niż w okresie styczeń–listopad ub. roku, a podaż żywca drobiowego zwiększyła się o 7,6%. W listopadzie br. producenci z województwa warmińsko-mazurskiego dostarczyli do skupu 30,0 tys. t żywca rzeźnego, tj. o 19,4% więcej niż przed rokiem i o 6,1% więcej niż przed miesiącem. Podaż bydła i trzody chlewniej zwiększyła się w skali roku, natomiast spadła w skali miesiąca. Skup żywca drobiowego zwiększył się zarówno w skali roku, jak i w skali miesiąca.

<sup>1</sup>Przeciętne wartości temperatur i opadów obliczono jako średnie arytmetyczne przeciętnych miesięcznych wartości z trzech stacji hydrologiczno-meteorologicznych Instytutu Meteorologii i Gospodarki Wodnej zlokalizowanych w Elblągu, Kętrzynie i Olsztynie.

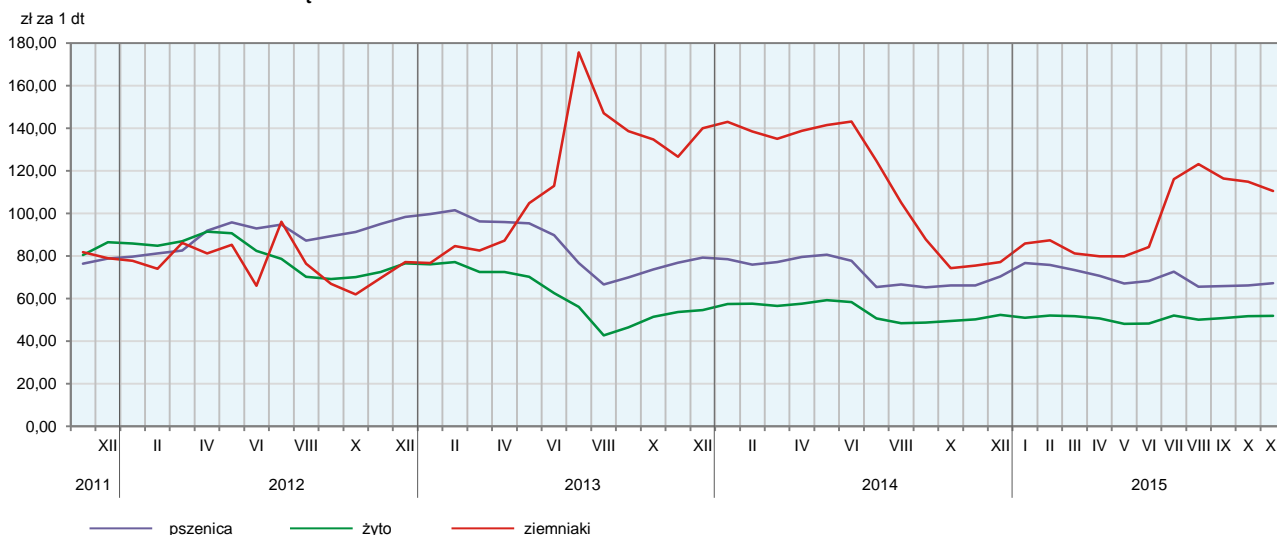
Przeciętne ceny podstawowych produktów rolnych kształtowały się następująco:

Wyszczególnienie	Ceny w skupie					Ceny na targowiskach				
	XI 2015			I-XI 2015		XI 2015			I-XI 2015	
	zł	XI 2014 = = 100	X 2015 = = 100	zł	I-XI 2014 = = 100	zł	XI 2014 = = 100	X 2015 = = 100	zł	I-XI 2014 = = 100
Ziarno zbóż <sup>a</sup> za 1 dt:										
pszenica .....	67,29	101,7	101,5	68,57	98,1	87,17	102,2	101,5	85,97	95,6
żyto .....	51,89	103,4	100,4	50,82	94,2	68,67	120,2	83,2	70,12	109,5
Ziemniaki <sup>b</sup> za 1 dt.....	91,90	115,0	156,2	65,62	66,9	110,63	146,4	96,3	98,17	83,8
Żywiec rzeźny za 1 kg wagi żywej:										
w tym:										
bydło (bez cieląt) .....	5,93	115,1	106,1	6,13	107,3	.	x	x	.	x
trzoda chlewna .....	3,86	87,4	88,1	4,36	88,0	5,21	113,3	101,6	5,33	105,5
drób .....	5,29	94,5	97,0	5,39	100,0	.	x	x	.	x
Prosię na chów za 1 szt. ....	.	x	x	.	x	131,88	84,1	97,3	153,19	93,1
Mleko za 1 hl.....	116,52	91,2	103,0	114,34	82,1	.	x	x	.	x

<sup>a</sup> W skupie bez ziarna siewnego. <sup>b</sup> Na targowiskach – jadalne późne.

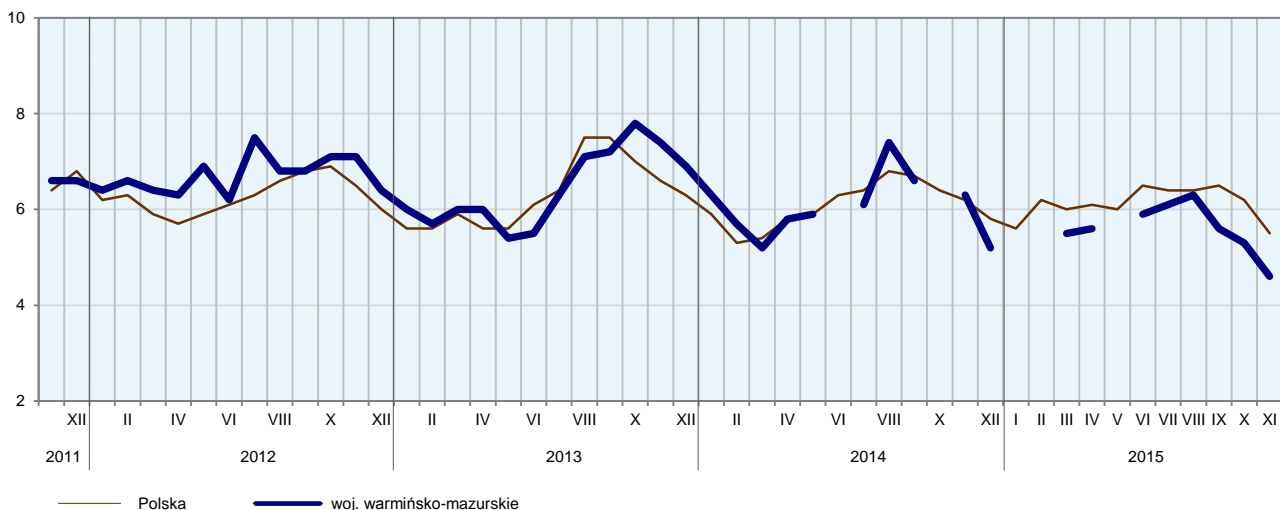
W listopadzie br., przy spadku podaży, producenci z województwa warmińsko-mazurskiego uzyskiwali wyższe niż przed miesiącem ceny za dostarczoną do skupu pszenicę (o 1,5%) i za żyto (o 0,4%). W obrocie targowiskowym cena pszenicy wzrosła o 1,5%, natomiast żyta zmalała o 16,8%. Od września 2015 r. utrzymywała się tendencja wzrostowa cen skupu pszenicy w porównaniu do analogicznego miesiąca poprzedniego roku. W skupie żyta natomiast utrzymała się tendencja wzrostowa w porównaniu do cen ubiegłorocznych notowana od lipca 2015 r. Na targowiskach odnotowano wzrost cen pszenicy w porównaniu do analogicznego miesiąca poprzedniego roku. Średnia cena pszenicy w skupie była wyższa od ubiegłorocznej o 1,7% i na targowiskach o 2,2%. Średnia cena żyta w skupie była wyższa o 3,4% i na targowiskach wyższa o 20,2% od ubiegłorocznej.

#### PRZECIĘTNE CENY SKUPU ZBÓŻ I TARGOWISKOWE CENY ZIEMNIAKÓW



W listopadzie br. w skupie **ziemniaków** zanotowano wzrost cen tego surowca w porównaniu do poprzedniego miesiąca i roku. Średnio za 1 dt ziemniaków płacono w skupie 91,90 zł, tj. o 15,0% więcej niż w listopadzie ub. roku i o 56,2% więcej niż w październiku 2015 r. Na targowiskach przeciętna cena ziemniaków jadalnych wyniosła 110,63 zł/dt – w porównaniu do poprzedniego roku wzrosła o 46,4%, natomiast w porównaniu do poprzedniego miesiąca spadła o 3,7%.

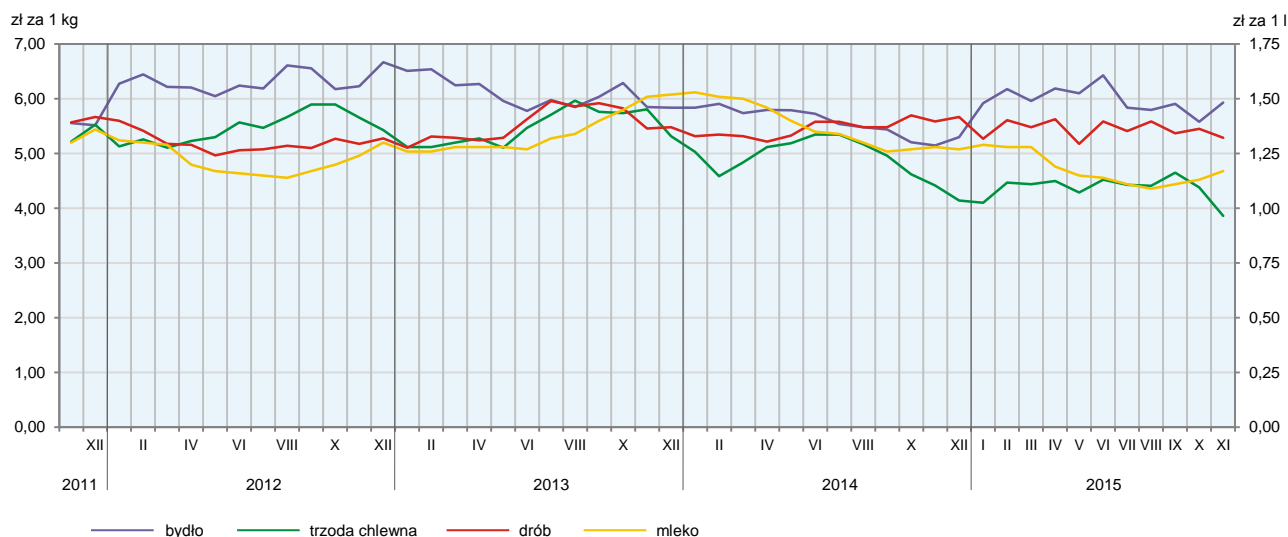
## RELACJA PRZECIĘTNYCH CEN SKUPU ŻYWCA WIEPRZOWEGO DO PRZECIĘTNYCH CEN JĘCZMIENIA NA TARGOWISKACH



W listopadzie br. w skali miesiąca odnotowano spadek **ceny żywca wieprzowego** w skupie – za 1 kg tego surowca płacono 3,86 zł (spadek o 11,9%). W ujęciu rocznym przeciętne ceny żywca wieprzowego były w skupie niższe o 12,6%.

Wzrost cen jęczmienia na targowiskach przy jednoczesnym spadku cen żywca wieprzowego w skupie, skutkowało pogorszeniem rentowności produkcji żywca wieprzowego w porównaniu z październikiem br. W listopadzie br. cena 1 kg żywca wieprzowego w skupie równoważyła wartość 4,6 kg jęczmienia na targowiskach (przed rokiem wskaźnik wyniósł 6,3). Średnia cena za prosię przeznaczone do chowu spadła w skali roku o 15,9% (do 131,88 zł/szt.). W ujęciu miesięcznym cena spadła o 2,7%.

## PRZECIĘTNE CENY SKUPU ŻYWCA I MLEKA



Podaż **żywca drobiowego** w listopadzie br. ukształtowała się na wyższym poziomie niż miesiąc temu, wpływając na spadek cen tego surowca. Przeciętna cena skupu drobiu rzeźnego (osiągając poziom 5,29 zł/kg) spadła w odniesieniu do października br. o 3,0% i w porównaniu z listopadem 2014 r. o 5,5%.

W listopadzie br. przeciętna cena skupu **żywca wołowego** (osiągając poziom 5,93 zł/kg) wzrosła w porównaniu do poprzedniego miesiąca o 6,1% i w porównaniu z listopadem ub. roku o 15,1%.

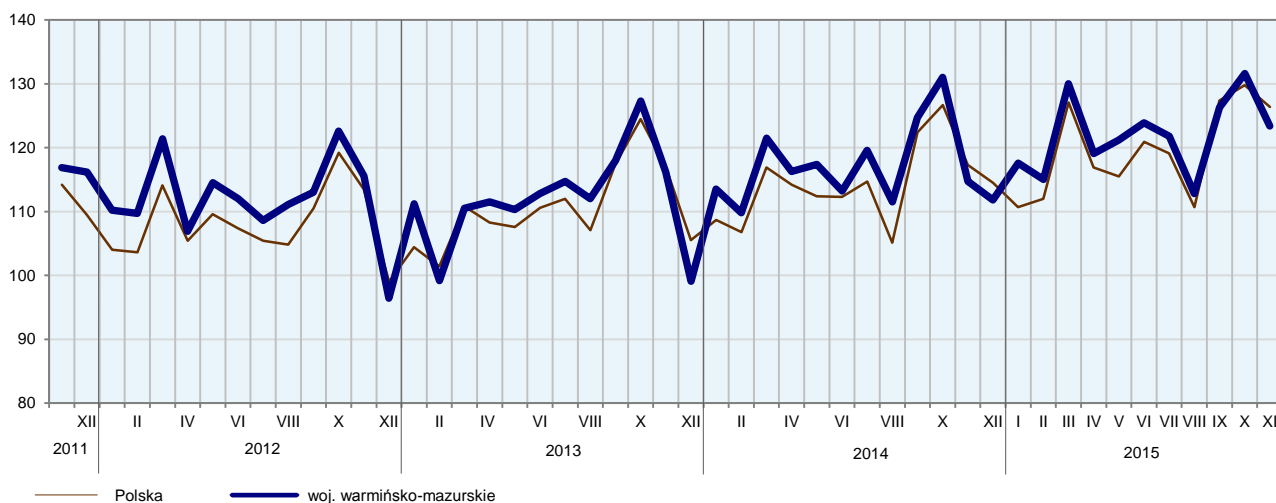
Od początku br. **skup mleka** wyniósł 772,6 mln l i był o 2,4% większy niż w analogicznym okresie 2014 r. Średnia cena tego surowca ukształtowała się na poziomie 114,34 zł za 100 l, tj. o 17,9% niższym niż przed rokiem. W listopadzie br. dostawy mleka do skupu były większe w ujęciu rocznym o 5,2%, natomiast w ujęciu miesięcznym mniejsze o 11,1%. Za 100 l mleka płacono średnio 116,52 zł, tj. mniej o 8,8% w porównaniu z listopadem ub. roku, natomiast więcej o 3,0% w ujęciu miesięcznym.

## PRZEMYSŁ I BUDOWNICTWO

**Produkcja sprzedana przemysłu** w listopadzie br. osiągnęła wartość (w cenach bieżących) 2 432,7 mln zł i była (w cenach stałych) wyższa o 7,4% niż w listopadzie ub. roku i niższa o 6,1% w porównaniu z poprzednim miesiącem. Wystąpił wzrost **produkcji budowlano-montażowej** – w stosunku do ub. roku o 10,3%.

W ujęciu rocznym wzrost produkcji sprzedanej odnotowano w dostawie wody; gospodarowaniu ściekami i odpadami; rekultywacji (o 14,2%) i przetwórstwie przemysłowym (o 7,6%). Spadek produkcji sprzedanej wystąpił w wytwarzaniu i zaopatrywaniu w energię elektryczną, gaz, parę wodną i gorącą wodę (o 1,4%) oraz górnictwie i wydobywaniu (o 14,9%).

**DYNAMIKA PRODUKCJI SPRZEDANEJ PRZEMYSŁU**  
(przeciętna miesięczna 2010 = 100; ceny stałe)



Wyższy niż w listopadzie ub. roku poziom produkcji sprzedanej wystąpił w 20 (spośród 28 występujących w województwie) działach przemysłu, niższy w 8. Wzrost sprzedaży w odniesieniu do listopada ub. roku odnotowano m.in. w produkcji: wyrobów z drewna, korka, słomy i wikliny (o 26,1%), papieru i wyrobów z papieru (o 19,8%), mebli (o 11,8%), wyrobów z metali (o 9,7%), wyrobów z pozostałych mineralnych surowców niemetalicznych (o 1,5%). Wzrost sprzedaży wystąpił również w produkcji artykułów spożywczych (o 3,9%), która w listopadzie br. stanowiła 37,6% produkcji przemysłowej (39,7% przetwórstwa przemysłowego) województwa. Spadek sprzedaży w stosunku do listopada ub. roku zanotowano m.in. w produkcji maszyn i urządzeń (o 6,5%). W porównaniu z miesiącem poprzednim produkcja sprzedana w przetwórstwie przemysłowym zmniejszyła się o 6,4%. Wydajność pracy w przemyśle, mierzona produkcją sprzedaną na 1 zatrudnionego, w listopadzie br. wyniosła (w cenach bieżących) 30,4 tys. zł i była (w cenach stałych)

o 5,0% wyższa niż przed rokiem, przy wzroście przeciętnego zatrudnienia o 2,3% i przeciętnego miesięcznego wynagrodzenia brutto o 5,4%.

W okresie styczeń–listopad 2015 r. produkcja sprzedana przemysłu osiągnęła wartość (w cenach bieżących) 26 270,9 mln zł i była (w cenach stałych) o 4,2% wyższa niż przed rokiem. W przetwórstwie przemysłowym produkcja sprzedana wzrosła o 4,1%. Wydajność pracy w przemyśle na 1 zatrudnionego w tym okresie wyniosła (w cenach bieżących) 331,9 tys. zł i była (w cenach stałych) o 2,1% wyższa niż przed rokiem.

Dynamika (w cenach stałych) i struktura (w cenach bieżących) produkcji sprzedanej przemysłu kształtowały się następująco:

Wyszczególnienie	XI 2015	I–XI 2015	
	analogiczny okres roku poprzedniego = 100	w odsetkach	
<b>O g ó ł e m</b> .....	<b>107,4</b>	<b>104,2</b>	<b>100,0</b>
w tym:			
Górnictwo i wydobywanie.....	85,1	99,1	0,7
Przetwórstwo przemysłowe.....	107,6	104,1	94,9
w tym produkcja:			
artykułów spożywczych.....	103,9	104,8	36,5
wyrobów z drewna, korka, słomy i wikliny.....	126,1	110,7	6,0
papieru i wyrobów z papieru.....	119,8	118,2	1,4
wyrobów z pozostałych mineralnych surowców niemetalicznych.....	101,5	105,8	3,5
wyrobów z metali.....	109,7	104,9	6,4
urządzeń elektrycznych.....	104,6	109,5	1,7
maszyn i urządzeń.....	93,5	92,9	2,8
pozostałego sprzętu transportowego.....	160,7	120,6	1,8
mebli.....	111,8	104,7	10,8
Wytwarzanie i zaopatrywanie w energię elektryczną, gaz, parę wodną i gorącą wodę.....	98,6	100,8	1,5
Dostawa wody; gospodarowanie ściekami i odpadami; rekultywacja.....	114,2	111,4	2,9

**Produkcja sprzedana budownictwa** (w cenach bieżących) w listopadzie br. wyniosła 309,6 mln zł. Była niższa o 5,5% niż w listopadzie ub. roku i o 1,0% wyższa niż przed miesiącem.

W listopadzie br. przeciętne zatrudnienie w budownictwie było o 7,3% niższe niż przed rokiem, przy wzroście przeciętnego miesięcznego wynagrodzenia brutto o 5,9%. Wydajność pracy w budownictwie, mierzona produkcją sprzedaną na 1 zatrudnionego, w listopadzie br. wyniosła (w cenach bieżących) 28,7 tys. zł i była (w cenach bieżących) wyższa o 2,4% niż przed rokiem.

**Produkcja budowlano-montażowa** (w cenach bieżących) w listopadzie br. ukształtowała się na poziomie 221,6 mln zł i stanowiła 71,6% ogółu produkcji sprzedanej budownictwa. W stosunku do miesiąca poprzedniego produkcja budowlano-montażowa wzrosła o 19,9%, a w stosunku do listopada ub. roku o 10,3%. W stosunku do listopada 2014 r. wzrost produkcji budowlano-montażowej odnotowano w dziale „roboty związane z budową obiektów inżynierii lądowej i wodnej” (o 79,2%). W działach: „roboty budowlane specjalistyczne” i „roboty budowlane związane ze wznoszeniem budynków” wystąpił spadek produkcji odpowiednio: o 24,3% i o 13,8%.

Dynamika i struktura produkcji budowlano-montażowej (w cenach bieżących) kształtowały się następująco:

Wyszczególnienie	XI 2015	I–XI 2015	
	analogiczny okres roku poprzedniego = 100	w odsetkach	
<b>O g ó ł e m</b> .....	<b>110,3</b>	<b>110,4</b>	<b>100,0</b>
Budowa budynków .....	86,2	92,9	37,3
Budowa obiektów inżynierii lądowej i wodnej.....	179,2	140,4	36,6
Roboty budowlane specjalistyczne .....	75,7	107,2	26,1

W porównaniu z październikiem 2015 r. wzrost produkcji budowlano-montażowej zanotowano w dwóch działach budownictwa – „roboty związane z budową obiektów inżynierii lądowej i wodnej” (o 64,6%) oraz „roboty budowlane specjalistyczne” (o 31,5%). W przedsiębiorstwach zajmujących się głównie budową budynków produkcja budowlano-montażowa spadła o 24,6%.

W okresie styczeń–listopad 2015 r. produkcja sprzedana budownictwa ukształtowała się na poziomie 2 962,4 mln zł i była o 3,4% większa niż w takim samym okresie roku ubiegłego. Wydajność pracy w budownictwie na 1 zatrudnionego w tym okresie wyniosła (w cenach bieżących) 274,8 tys. zł i była (w cenach bieżących) o 12,9% wyższa niż przed rokiem. Produkcja budowlano-montażowa wzrosła w tym czasie o 10,4%. Wzrost produkcji budowlano-montażowej odnotowano w dziale „budowa obiektów inżynierii lądowej i wodnej” (o 40,4%) oraz w przedsiębiorstwach zajmujących się głównie robotami budowlanymi specjalistycznymi (o 7,2%). W przedsiębiorstwach, których podstawowym rodzajem działalności są roboty budowlane związane ze wznoszeniem budynków odnotowano spadek o 7,1%.

## BUDOWNICTWO MIESZKANIOWE

W listopadzie br., w porównaniu z analogicznym miesiącem ub. roku wzrosła liczba mieszkań, których budowę rozpoczęto (o 118,5%) oraz liczba mieszkań oddanych do użytkowania (o 41,1%). Nastąpił natomiast spadek liczby mieszkań, na budowę których uzyskano pozwolenia lub dokonano zgłoszenia z projektem budowlanym (o 23,6%).

Według wstępnych danych<sup>2</sup>, w listopadzie br. **przekazano do użytkowania** 405 mieszkań, tj. o 118 więcej niż przed rokiem (wzrost o 41,1%). W badanym miesiącu mieszkania do użytkowania przekazali inwestorzy indywidualni – 209 (51,6% ogółu oddanych mieszkań) oraz budujący mieszkania na sprzedaż lub wynajem – 196 (48,4%). Przed rokiem udział tych form budownictwa wyniósł odpowiednio: 87,1% i 12,2%. Mieszkania oddane do użytkowania w województwie warmińsko-mazurskim w listopadzie br. stanowiły 2,9% mieszkań oddanych do użytkowania w kraju.

<sup>2</sup> Dane meldunkowe – mogą ulec zmianie po opracowaniu sprawozdań kwartalnych.

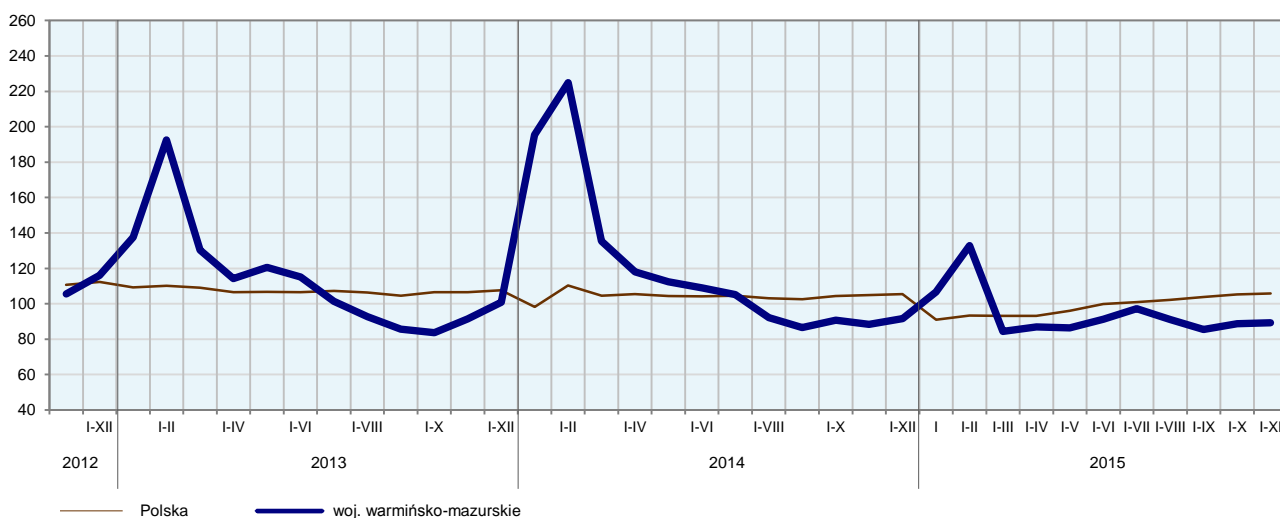


Liczba mieszkań oddanych do użytkowania w okresie styczeń–listopad br. kształtowała się następująco:

Wyszczególnienie	Mieszkania oddane do użytkowania			Przeciętna powierzchnia użytkowa 1 mieszkania w m <sup>2</sup>
	w liczbach bezwzględnych	w odsetkach	I–XI 2014 = 100	
<b>O g ó ł e m</b> .....	<b>3 931</b>	<b>100,0</b>	<b>101,0</b>	<b>95,5</b>
Indywidualne .....	2 068	52,6	99,0	132,3
Przeznaczone na sprzedaż lub wynajem .....	1 667	42,4	103,3	54,9
Spółdzielcze .....	120	3,1	3,2-krotnie	45,0
Komunalne .....	9	0,2	11,0	26,2
Zakładowe.....	67	1,7	155,8	69,2

W okresie styczeń–listopad 2015 r. w województwie oddano do użytkowania 3 931 mieszkań, tj. o 40 (o 1,0%) więcej niż w analogicznym okresie ub. roku. Przeciętna **powierzchnia użytkowa mieszkania** oddanego do użytkowania wyniosła 95,5 m<sup>2</sup> i była o 0,3 m<sup>2</sup> większa niż przeciętna powierzchnia użytkowa mieszkania oddanego w okresie styczeń–listopad 2014 r. Inwestorzy indywidualni oddali mieszkania o przeciętnej powierzchni mieszkaniowej prawie 2,5–krotnie większej niż inwestorzy budujący mieszkania na sprzedaż lub wynajem. Inwestorzy indywidualni oddali mieszkania o przeciętnej powierzchni użytkowej większej niż w takim samym okresie roku ubiegłego.

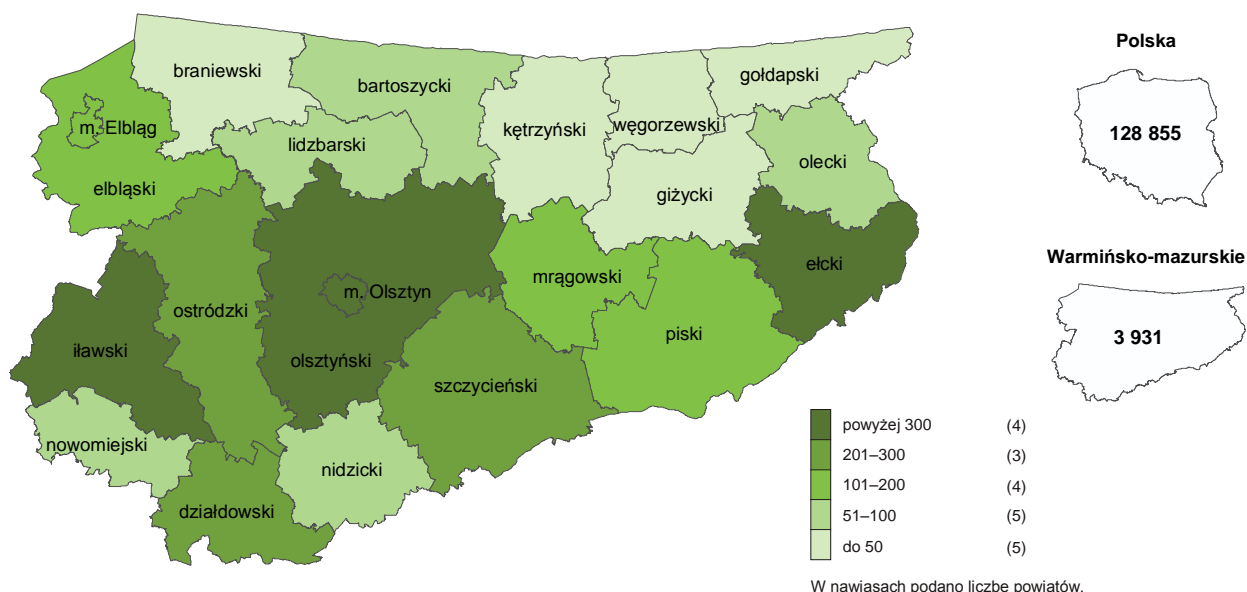
#### DYNAMIKA MIESZKAŃ ODDANYCH DO UŻYTKOWANIA (analogiczny okres 2010 = 100)



Najwięcej mieszkań przekazano do użytkowania w powiecie olsztyńskim (756) i Olsztynie (692). Najmniej mieszkań oddano w powiecie węgorzewskim (23).

Mieszkania o największej przeciętnej powierzchni użytkowej powstały w powiecie giżyckim (162,4 m<sup>2</sup>). Najmniejsze (poniżej 80,0 m<sup>2</sup>) wybudowano w Olsztynie (66,2 m<sup>2</sup>) i powiecie etckim (78,2 m<sup>2</sup>).

**MIESZKANIA ODDANE DO UŻYTKOWANIA WEDŁUG POWIATÓW  
W OKRESIE STYCZEŃ–LISTOPAD 2015 R.**



W listopadzie br. starostwa powiatowe wydały **pozwolenia na budowę lub dokonano zgłoszenia z projektem budowlanym** 411 mieszkań, tj. o 127 mniej niż w listopadzie 2014 r. Z ogólnej liczby pozwoleń wydanych lub zgłoszeń dokonanych, 54,3% dotyczyło inwestorów budujących mieszkania z przeznaczeniem na sprzedaż lub wynajem, 34,1% inwestorów indywidualnych i 11,7% budownictwa komunalnego.

W badanym miesiącu (w porównaniu z listopadem 2014 r.) zwiększyła się liczba **mieszkań rozpoczętych** (o 118,5% do 627). W listopadzie br. budowę mieszkań rozpoczęli inwestorzy budujący mieszkania na sprzedaż lub wynajem (73,2% ogółu rozpoczętych mieszkań), indywidualni (23,1%), budownictwo komunalne (3,3%) i zakładowe (0,3%).

Liczba mieszkań, na budowę których uzyskano pozwolenia lub dokonano zgłoszenia z projektem budowlanym i mieszkań, których budowę rozpoczęto w okresie styczeń–listopad br. kształtowała się następująco:

Wyszczególnienie	Mieszkania, na budowę których wydano pozwolenia lub dokonano zgłoszenia z projektem budowlanym			Mieszkania, których budowę rozpoczęto		
	w liczbach bezwzględnych	w odsetkach	I–XI 2014 = = 100	w liczbach bezwzględnych	w odsetkach	I–XI 2014 = = 100
<b>O g ó ł e m</b> .....	<b>6 107</b>	<b>100,0</b>	<b>155,4</b>	<b>3 812</b>	<b>100,0</b>	<b>109,0</b>
Indywidualne .....	2 464	40,3	113,3	2 112	55,4	107,5
Przeznaczone na sprzedaż lub wynajem .....	3 400	55,7	203,2	1 655	43,4	115,4
Spółdzielcze .....	65	1,1	5,4-krotnie	-	-	x
Komunalne .....	134	2,2	44,7-krotnie	42	1,1	200,0
Zakładowe.....	44	0,7	63,8	3	0,1	7,0

W ciągu roku wśród mieszkań, na budowę których wydano pozwolenia lub dokonano zgłoszenia z projektem budowlanym, przeważały mieszkania inwestorów budujących mieszkania na sprzedaż lub wynajem, natomiast wśród mieszkań, których budowę rozpoczęto, dominowali inwestorzy indywidualni.

## RYNEK WEWNĘTRZNY

W listopadzie br. w stosunku do analogicznego miesiąca ub. roku wystąpił spadek (w cenach bieżących) **sprzedaży detalicznej** (o 0,4%) i wzrost **hurtowej** (o 14,0%).

W porównaniu z listopadem ub. roku spadek sprzedaży detalicznej (zrealizowanej przez przedsiębiorstwa handlowe i niehandlowe) odnotowano m.in. w grupach: „farmaceutyki, kosmetyki, sprzęt ortopedyczny” (o 19,6%) oraz „prasa, książki, pozostała sprzedaż w wyspecjalizowanych sklepach (o 15,1%). Wzrost sprzedaży wystąpił m.in. w grupach: „włókno, odzież, obuwie” (o 12,8%) i „pojazdy samochodowe, motocykle, części” (o 12,5%).

Dynamika i struktura sprzedaży detalicznej (w cenach bieżących) kształtowały się następująco:

Wyszczególnienie	XI 2015	I–XI 2015	
	analogiczny okres roku poprzedniego = 100	w odsetkach	
<b>O g ó ł e m<sup>a</sup></b> .....	<b>99,6</b>	<b>90,3</b>	<b>100,0</b>
w tym:			
Pojazdy samochodowe, motocykle, części .....	112,5	97,3	23,7
Paliwa stałe, ciekłe i gazowe.....	96,4	97,1	10,4
Żywność, napoje i wyroby tytoniowe .....	93,9	93,9	23,1
Farmaceutyki, kosmetyki, sprzęt ortopedyczny.....	80,4	83,6	3,9
Włókno, odzież, obuwie .....	112,8	105,2	6,1
Meble, rtv, agd .....	96,7	97,4	3,0
Prasa, książki, pozostała sprzedaż w wyspecjalizowanych sklepach .....	84,9	84,8	5,7
Pozostałe .....	95,1	71,4	23,2

<sup>a</sup> Grupowania przedsiębiorstw dokonano na podstawie Polskiej Klasyfikacji Działalności – PKD 2007, zaliczając przedsiębiorstwo do określonej kategorii według przeważającego rodzaju działalności, zgodnie z aktualnym w omawianym okresie stanem organizacyjnym. Odnotowane zmiany (wzrost/spadek) sprzedaży detalicznej w poszczególnych grupach rodzajów działalności przedsiębiorstw mogą zatem również wynikać ze zmiany przeważającego rodzaju działalności przedsiębiorstwa oraz zmian organizacyjnych. Nie ma to wpływu na dynamikę sprzedaży detalicznej ogółem.

W porównaniu z październikiem 2015 r. sprzedaż detaliczna zmniejszyła się o 6,5%, w tym spośród grup o znaczącym udziale w sprzedaży detalicznej województwa, w grupach: „żywność, napoje i wyroby tytoniowe” (spadek o 13,7%) i „pojazdy samochodowe, motocykle, części” (o 11,2%). Wzrost sprzedaży odnotowano natomiast w grupie „pozostałe” (o 18,1%).

W okresie styczeń–listopad 2015 r. sprzedaż detaliczna była o 9,7% mniejsza niż przed rokiem. Największy spadek odnotowano w grupie „pozostałe” (o 28,6%).

**Sprzedaż hurtowa** (w cenach bieżących) w przedsiębiorstwach handlowych w listopadzie br. była większa o 20,2% niż przed rokiem i o 9,0% mniejsza w porównaniu z październikiem 2015 r., a w przedsiębiorstwach hurtowych – odpowiednio: wzrost o 7,1% i spadek o 12,1%.

W okresie styczeń–listopad 2015 r. sprzedaż hurtowa wzrosła w przedsiębiorstwach handlowych o 10,4%, a w hurtowych spadła o 0,7%.

Raport „**Koniunktura gospodarcza w województwie warmińsko-mazurskim w grudniu 2015 r.**” ukaże się na stronie głównej Urzędu Statystycznego w Olsztynie <http://olsztyn.stat.gov.pl> w dniu 29 grudnia 2015 r.

**WYBRANE DANE O WOJEWÓDZTWIE WARMIŃSKO-MAZURSKIM**

WYSZCZEGÓLNIENIE A – 2014 r. B – 2015 r.		I	II	III	IV	V	VI	VII	VIII	IX	X	XI	XII
Przeciętne zatrudnienie w sektorze przedsiębiorstw <sup>a</sup> (w tys. osób)	A	134,4	134,1	134,4	134,8	135,2	135,0	135,0	135,2	135,4	135,7	135,9	135,8
	B	135,0	135,0	135,6	135,5	135,9	136,1	135,6	135,6	136,0	136,7	136,6	
poprzedni miesiąc = 100 .....	A	98,8	99,8	100,2	100,3	100,3	99,9	100,0	97,9	100,1	100,2	100,1	100,0
	B	99,4	100,0	100,5	100,0	100,3	100,1	99,7	100,0	100,3	100,5	99,9	
analogiczny miesiąc poprzedniego roku = 100 .....	A	97,6	97,5	98,1	98,9	99,2	99,2	99,2	99,4	99,5	99,8	99,9	99,9
	B	100,4	100,6	100,9	100,5	100,5	100,8	100,5	100,3	100,5	100,7	100,5	
Bezrobotni zarejestrowani <sup>b</sup> (w tys. osób) .....	A	121,2	120,4	115,7	108,9	102,6	98,7	96,6	95,2	93,9	93,3	94,5	98,1
	B	103,7	103,3	98,4	92,9	88,5	84,2	82,7	82,1	81,4	80,6	81,2	
Stopa bezrobocia <sup>bc</sup> (w %) .....	A	22,4	22,2	21,6	20,5	19,6	19,0	18,6	18,4	18,2	18,1	18,3	18,7
	B	19,5	19,5	18,7	17,9	17,2	16,5	16,2	16,1	16,0	15,8	15,9	
Oferty pracy (zgłoszone w ciągu miesiąca) .....	A	3 752	5 094	5 753	5 336	5 295	4 043	4 242	3 846	5 268	4 653	2 836	2 359
	B	3 546	4 478	5 440	5 085	5 089	4 758	4 356	4 076	6 302	4 987	3 410	
Liczba bezrobotnych na 1 ofertę pracy <sup>b</sup> .....	A	93	62	51	49	38	40	38	39	36	54	61	83
	B	55	55	43	39	37	34	36	36	29	34	43	
Przeciętne miesięczne wynagrodzenia brutto w sektorze przedsiębiorstw <sup>a</sup> (w zł)	A	3 191,33	3 019,00	3 189,92	3 144,37	3 174,17	3 176,14	3 216,34	3 144,62	3 232,57	3 244,07	3 165,47	3 570,89
	B	3 311,89	3 181,63	3 337,83	3 285,52	3 282,84	3 259,45	3 412,37	3 279,06	3 339,80	3 335,83	3 336,15	
poprzedni miesiąc = 100 .....	A	95,0	94,6	105,7	98,6	100,9	100,1	101,3	97,8	102,8	100,4	97,6	112,8
	B	92,7	96,1	104,9	98,4	99,9	99,3	104,7	96,1	101,9	99,9	100,0	
analogiczny miesiąc poprzedniego roku = 100 .....	A	104,9	105,1	105,1	104,6	105,1	104,2	104,7	103,5	106,1	105,1	104,4	106,3
	B	103,8	105,4	104,6	104,5	103,4	102,6	106,1	104,3	103,3	102,8	105,4	
Wskaźnik cen:													
towarów i usług konsumpcyjnych <sup>d</sup> :													
analogiczny okres poprzedniego roku = 100 .....	A	.	.	100,5	.	.	100,1	.	.	99,8	.	.	99,2
	B	.	.	98,8	.	.	99,3	.	.	99,5	.	.	

<sup>a</sup> W przedsiębiorstwach, w których liczba pracujących przekracza 9 osób; dane uwzględniają zmiany organizacyjne w jednostkach objętych badaniem. <sup>b</sup> Stan w końcu okresu. <sup>c</sup> Udział zarejestrowanych bezrobotnych w cywilnej ludności aktywnej zawodowo, szacowanej na koniec każdego miesiąca. <sup>d</sup> W kwartale.

**WYBRANE DANE O WOJEWÓDZTWIE WARMIŃSKO-MAZURSKIM (cd.)**

WYSZCZEGÓLNIENIE A – 2014 r. B – 2015 r.		I	II	III	IV	V	VI	VII	VIII	IX	X	XI	XII
Wskaźnik cen (dok.):													
skupu ziarna zbóż:													
poprzedni miesiąc = 100 .....	A	97,4	97,8	101,2	103,4	102,5	94,3	83,4	102,9	100,8	102,8	99,8	103,2
	B	108,6	99,0	95,9	95,9	96,2	100,2	104,9	91,9	101,9	103,6	101,2	
analogiczny miesiąc poprzedniego roku = 100 .....	A	77,9	76,1	79,4	82,5	86,6	85,1	84,5	102,6	97,0	92,0	87,8	88,2
	B	98,4	99,5	94,3	87,5	82,1	87,3	109,7	98,0	99,1	99,9	101,3	
skupu żywca rzeźnego wołowego (bez cieląt):													
poprzedni miesiąc = 100 .....	A	99,9	101,2	97,1	101,1	99,9	98,9	96,6	98,9	99,4	95,8	98,8	102,9
	B	111,7	104,4	96,5	103,9	98,5	105,5	90,8	99,3	101,9	94,5	106,1	
analogiczny miesiąc poprzedniego roku = 100 .....	A	89,7	90,4	91,9	92,6	97,3	99,1	92,7	93,7	90,1	82,9	88,1	90,7
	B	101,4	104,5	103,8	106,7	105,2	112,3	105,4	105,9	108,6	107,1	115,1	
skupu żywca rzeźnego wieprzowego:													
poprzedni miesiąc = 100 .....	A	94,6	91,2	105,6	105,6	101,4	103,2	99,9	96,8	95,8	93,3	95,5	93,8
	B	99,0	109,1	99,2	101,4	95,3	105,5	98,0	99,6	105,5	94,2	88,1	
analogiczny miesiąc poprzedniego roku = 100 .....	A	98,2	89,6	93,1	97,0	101,4	97,8	93,7	86,6	86,1	80,6	76,0	77,9
	B	81,5	97,5	91,6	88,0	82,7	84,5	82,9	85,3	93,9	94,8	87,4	
Relacje cen skupu <sup>a</sup> żywca wieprzowego do cen targowiskowych jęczmienia													
	A	6,3	5,7	5,2	5,8	5,9	.	6,1	7,4	6,6	.	6,3	5,2
	B	.	.	5,5	5,6	.	5,9	6,1	6,3	5,6	5,3	4,6	
Produkcja sprzedana przemysłu <sup>b</sup> (w cenach stałych):													
poprzedni miesiąc = 100 .....	A	114,1	97,3	110,7	95,9	100,6	96,6	105,4	93,2	111,9	105,4	87,3	97,3
	B	104,8	98,3	113,3	91,7	100,3	103,3	98,1	92,6	112,0	104,1*	93,9	
analogiczny miesiąc poprzedniego roku = 100 .....	A	101,7	110,7	110,1	104,5	106,5	101,0	104,1	99,4	105,9	103,4	99,2	112,9
	B	103,7	104,7	107,2	102,5	102,2	109,3	101,7	101,0	101,1	99,8*	107,4	
Produkcja budowlano-montażowa <sup>b</sup> (w cenach bieżących)													
poprzedni miesiąc = 100 .....	A	42,0	76,0	136,3	100,0	88,2	130,2	100,4	96,6	160,7	80,5	104,4	151,7
	B	30,0	139,0	135,1	107,2	121,6	78,1	111,2	83,8	121,1	93,6	119,9	
analogiczny miesiąc poprzedniego roku = 100 .....	A	137,2	111,6	105,7	104,1	89,7	86,9	87,3	94,6	127,6	87,9	106,0	99,2
	B	70,9	129,8	128,7	138,0	190,3	114,2	126,4	109,7	82,7	96,1	110,3	

<sup>a</sup> Ceny bieżące bez VAT. <sup>b</sup> W przedsiębiorstwach, w których liczba pracujących przekracza 9 osób. \* Dane zostały zmienione w stosunku do już opublikowanych.

**WYBRANE DANE O WOJEWÓDZTWIE WARMIŃSKO-MAZURSKIM (dok.)**

WYSZCZEGÓLNIENIE A – 2014 r. B – 2015 r.		I	II	III	IV	V	VI	VII	VIII	IX	X	XI	XII
Mieszkania oddane do użytkowania (od początku roku) .....	A	474	956	1 336	1 529	1 694	2 011	2 500	2 702	3 017	3 604	3 891	4 325
	B	258	555*	822*	1 147*	1 350*	1 689*	2 345*	2 653*	2 979	3 526	3 931	
analogiczny okres poprzedniego roku = 100 .....	A	142,3	116,9	103,9	103,3	93,3	94,5	104,0	99,9	100,8	108,4	96,7	90,2
	B	54,4	58,1*	61,5*	75,0*	79,7*	84,0*	93,8*	98,2*	98,7	97,8	101,0	
Sprzedaż detaliczna towarów <sup>a</sup> (w cenach bieżących): poprzedni miesiąc = 100 .....	A	71,9	97,2	129,6	100,9	100,0	99,2	109,1	93,9	93,8	105,6	85,3	114,2
	B	71,0	104,0	114,6	109,8	94,5	101,2	107,0	95,6	103,3	99,4	93,5	
analogiczny miesiąc poprzedniego roku = 100 .....	A	108,0	107,7	121,4	116,4	108,2	105,4	109,5	102,6	108,8	102,9	95,1	89,7
	B	88,5	94,7	83,8	91,1	86,1	87,9	86,2	87,7	96,6	90,9	99,6	
Wskaźnik rentowności obrotu w przedsiębiorstwach <sup>b</sup> : brutto <sup>c</sup> (w %) .....	A	.	.	4,8	.	.	4,2	.	.	4,5	.	.	4,6
	B	.	.	5,5	.	.	4,3	.	.	4,1	.	.	
netto <sup>d</sup> (w %).....	A	.	.	4,2	.	.	3,5	.	.	3,8	.	.	3,9
	B	.	.	4,8	.	.	3,7	.	.	3,6	.	.	
Nakłady inwestycyjne przedsiębiorstw <sup>b</sup> (w mln zł; ceny bieżące)	A	.	.	195,7	.	.	505,1	.	.	819,6	.	.	1 411,3
	B	.	.	255,6	.	.	588,8	.	.	965,1	.	.	
analogiczny okres poprzedniego roku = 100 (ceny bieżące)	A	x	x	128,9	x	x	134,1	x	x	128,8	x	x	136,1
	B	x	x	130,6	x	x	116,6	x	x	117,8	x	x	
Podmioty gospodarki narodowej <sup>e</sup> w rejestrze REGON (stan w końcu okresu) .....	A	122 018	122 135	122 352	122 435	122 894	123 075	123 092	122 986	123 131	123 190	123 285	123 361
	B	123 179	123 191	123 184	123 395	123 693	123 965	124 098	124 170	124 159	124 441	124 118	
w tym spółki handlowe .....	A	7 346	7 380	7 397	7 420	7 450	7 491	7 510	7 536	7 567	7 577	7 604	7 632
	B	7 669	7 700	7 740	7 740	7 817	7 850	7 887	7 912	7 970	8 030	8 073	
w tym z udziałem kapitału zagranicznego.....	A	1 027	1 028	1 027	1 030	1 035	1 037	1 037	1 039	1 040	1 041	1 041	1 039
	B	1 043	1 042	1 041	1 041	1 044	1 045	1 044	1 049	1 051	1 045	1 045	

<sup>a</sup> W przedsiębiorstwach, w których liczba pracujących przekracza 9 osób. <sup>b</sup> W przedsiębiorstwach, w których liczba pracujących przekracza 49 osób; dane są prezentowane narastająco. <sup>c</sup> Relacja wyniku finansowego brutto do przychodów z całokształtu działalności. <sup>d</sup> Relacja wyniku finansowego netto do przychodów z całokształtu działalności. <sup>e</sup> Bez osób prowadzących gospodarstwa indywidualne w rolnictwie. \* Dane zostały zmienione w stosunku do już opublikowanych.