



**URZĄD STATYSTYCZNY W OLSZTYNIE**  
ul. Kościuszki 78/82, 10-959 Olsztyn

Kontakt: e-mail: SekretariatUSOls@stat.gov.pl  
tel. 89 524 36 66  
faks 89 524 36 67

Internet: <http://olsztyn.stat.gov.pl>

## **KOMUNIKAT O SYTUACJI SPOŁECZNO-GOSPODARCZEJ WOJEWÓDZTWA WARMIŃSKO-MAZURSKIEGO W PAŹDZIERNIKU 2015 R.**

Nr 10/2015

opublikowany 26.11.2015

- Przeciętne zatrudnienie w sektorze przedsiębiorstw w październiku 2015 r. było wyższe niż przed miesiącem, jak i w porównaniu do analogicznego miesiąca ub. roku.
- W końcu października br. liczba bezrobotnych była niższa od notowanej w poprzednim miesiącu, jak i w październiku ub. roku. Stopa bezrobocia rejestrowanego wyniosła 15,8% i zmalała w porównaniu do września 2015 r., jak i w porównaniu do analogicznego miesiąca roku ub.
- Przeciętne miesięczne wynagrodzenie brutto w sektorze przedsiębiorstw w październiku br. zmalało w stosunku do poprzedniego miesiąca, wzrosło natomiast w porównaniu do października ub. roku.
- Ceny żywca rzeźnego wołowego w skupie były wyższe niż przed rokiem, natomiast ceny zbóż, żywca rzeźnego wieprzowego i drobiowego oraz mleka były niższe. Na targowiskach ceny pszenicy, żyta i ziemniaków jadalnych były wyższe w porównaniu do analogicznego miesiąca roku ubiegłego, natomiast owsa i prosięcia na chów niższe. W skali miesiąca wzrosły ceny skupu zbóż, żywca rzeźnego drobiowego i mleka, natomiast spadły ceny żywca rzeźnego wołowego i wieprzowego. W porównaniu z wrześniem 2015 r. na targowiskach odnotowano wzrost cen żyta oraz spadek cen pszenicy, jęczmienia, owsa, ziemniaków jadalnych i prosięcia na chów.
- Produkcja sprzedana przemysłu kształtowała się na poziomie niższym niż przed rokiem (o 0,1%). Produkcja budowlano-montażowa spadła o 3,9% w stosunku do ub. roku.
- Liczba oddanych do użytkowania mieszkań była mniejsza niż w październiku ub. roku (o 6,8%). Mieszkania przekazali inwestorzy indywidualni, budujący mieszkania na sprzedaż lub wynajem, budownictwo spółdzielcze i zakładowe.
- W porównaniu z październikiem ub. roku wystąpił spadek sprzedaży detalicznej (o 9,1%) i wzrost hurtowej (o 1,6%).
- W okresie styczeń–wrzesień 2015 r. wyniki finansowe przedsiębiorstw były mniej korzystne od uzyskanych rok wcześniej. Pogorszyły się także podstawowe wskaźniki ekonomiczno-finansowe.
- Nakłady inwestycyjne poniesione przez przedsiębiorstwa w okresie I–IX 2015 r. były wyższe w porównaniu do tego samego okresu 2014 r. o 17,8%. Wyższa niż w analogicznym okresie 2014 r. była wartość kosztorysowa inwestycji rozpoczętych (o 18,2%).

## SPIS TREŚCI

	Strona
Rynek pracy.....	4
Wynagrodzenia.....	7
Ceny detaliczne .....	9
Rolnictwo .....	10
Przemysł i budownictwo .....	14
Budownictwo mieszkaniowe.....	16
Rynek wewnętrzny.....	18
Wyniki finansowe przedsiębiorstw.....	19
Nakłady inwestycyjne .....	22
Wybrane dane o województwie warmińsko-mazurskim .....	24

## UWAGI OGÓLNE

*Prezentowane w Komunikacie dane:*

- o zatrudnieniu, wynagrodzeniach oraz o produkcji sprzedanej przemysłu i budownictwa, produkcji budowlano-montażowej, a także o sprzedaży detalicznej i hurtowej towarów dotyczą podmiotów gospodarczych, w których liczba pracujących przekracza 9 osób; dane uwzględniają zmiany organizacyjne w jednostkach objętych badaniem,
- o sektorze przedsiębiorstw, dotyczą podmiotów prowadzących działalność gospodarczą w zakresie: leśnictwa i pozyskiwania drewna; rybołówstwa w wodach morskich; górnictwa i wydobywania; przetwórstwa przemysłowego; wytwarzania i zaopatrywania w energię elektryczną, gaz, parę wodną, gorącą wodę i powietrze do układów klimatyzacyjnych; dostawy wody; gospodarowania ściekami i odpadami oraz działalności związanej z rekultywacją; budownictwa; handlu hurtowego i detalicznego; naprawy pojazdów samochodowych, włączając motocykle; transportu i gospodarki magazynowej; działalności związanej z zakwaterowaniem i usługami gastronomicznymi; informacji i komunikacji; działalności związanej z obsługą rynku nieruchomości; działalności prawniczej, rachunkowo-księgowej i doradztwa podatkowego, działalności firm centralnych (head offices); doradztwa związanego z zarządzaniem; działalności w zakresie architektury i inżynierii; badań i analiz technicznych; reklamy, badania rynku i opinii publicznej; pozostałej działalności profesjonalnej, naukowej i technicznej; działalności w zakresie usług administrowania i działalności wspierającej; działalności związanej z kulturą, rozrywką i rekreacją; naprawy i konserwacji komputerów i artykułów użytku osobistego i domowego; pozostałej indywidualnej działalności usługowej,
- o cenach detalicznych dotyczą towarów żywnościowych i nieżywnościowych oraz usług, które pochodzą z notowań cen prowadzonych przez ankietatorów w wybranych punktach sprzedaży, w wytypowanych rejonach badania cen; ceny żywności notowane są raz w miesiącu z wyjątkiem owoców i warzyw, w zakresie których notowania cen prowadzone są dwa razy w miesiącu,
- o skupie produktów rolnych obejmują skup od producentów z terenu województwa; ceny podano bez podatku VAT,
- o wynikach finansowych przedsiębiorstw oraz nakładach inwestycyjnych dotyczą podmiotów gospodarczych prowadzących księgi rachunkowe (z wyjątkiem przedsiębiorstw rolnictwa, leśnictwa, łowiectwa i rybactwa, działalności finansowej i ubezpieczeniowej oraz szkół wyższych), w których liczba pracujących przekracza 49 osób.

Dane w ujęciu wartościowym wyrażone są w cenach bieżących i stanowią podstawę dla obliczenia wskaźników struktury. Wskaźniki dynamiki zaprezentowano na podstawie wartości w cenach bieżących, z wyjątkiem przemysłu, dla którego wskaźniki dynamiki podano na podstawie wartości w cenach stałych (średnie ceny bieżące 2010 r.).

Liczby względne (wskaźniki, odsetki) wyliczono na podstawie danych bezwzględnych, wyrażonych z większą dokładnością niż podane w tekście i tablicach.

Dane prezentuje się w układzie Polskiej Klasyfikacji Działalności – PKD 2007.

## POLSKA KLASYFIKACJA DZIAŁALNOŚCI 2007 (PKD 2007)

np.:

skrót	pełna nazwa
	<b>sekcje</b>
wytwarzanie i zaopatrywanie w energię elektryczną, gaz, parę wodną i gorącą wodę	wytwarzanie i zaopatrywanie w energię elektryczną, gaz, parę wodną, gorącą wodę i powietrze do układów klimatyzacyjnych
dostawa wody; gospodarowanie ściekami i odpadami; rekultywacja	dostawa wody; gospodarowanie ściekami i odpadami oraz działalność związana z rekultywacją
handel; naprawa pojazdów samochodowych	handel hurtowy i detaliczny; naprawa pojazdów samochodowych, włączając motocykle
zakwaterowanie i gastronomia	działalność związana z zakwaterowaniem i usługami gastronomicznymi
obsługa rynku nieruchomości	działalność związana z obsługą rynku nieruchomości
administrowanie i działalność wspierająca	działalność w zakresie usług administrowania i działalność wspierająca
	<b>działy</b>
produkcja skór i wyrobów skórzanych	produkcja skór i wyrobów ze skór wyprawionych
produkcja wyrobów z drewna, korka, słomy i wikliny	produkcja wyrobów z drewna, oraz korka z wyłączeniem mebli; produkcja wyrobów ze słomy i materiałów używanych do wyplatania
produkcja wyrobów z metali	produkcja metalowych wyrobów gotowych, z wyłączeniem maszyn i urządzeń
produkcja maszyn i urządzeń	produkcja maszyn i urządzeń, gdzie indziej niesklasyfikowana
produkcja pojazdów samochodowych, przyczep i naczep	produkcja pojazdów samochodowych, przyczep i naczep, z wyłączeniem motocykli
budowa budynków	roboty budowlane związane ze wznoszeniem budynków
budowa obiektów inżynierii lądowej i wodnej	roboty związane z budową obiektów inżynierii lądowej i wodnej

### ZNAKI UMOWNE

np.:

Kreska (–) –	zjawisko nie wystąpiło.
Kropka (.) –	zupełny brak informacji albo brak informacji wiarygodnych.
Znak (x) –	wypełnienie pozycji jest niemożliwe lub niecelowe.
Znak (*) –	oznacza, że dane zostały zmienione w stosunku do już opublikowanych.
Znak (Δ) –	oznacza, że nazwy zostały skrócone w stosunku do obowiązującej klasyfikacji.

**Dane charakteryzujące województwo warmińsko-mazurskie można również znaleźć w publikacjach statystycznych wydawanych przez US w Olsztynie oraz w publikacjach ogólnopolskich GUS.**

**Przy publikowaniu danych US prosimy o podanie źródła.**

## RYNEK PRACY

W październiku br. w porównaniu do analogicznego miesiąca ub. roku zaobserwowano wzrost przeciętnego zatrudnienia w sektorze przedsiębiorstw przy jednoczesnym spadku liczby bezrobotnych i stopy bezrobocia rejestrowanego.

**Przeciętne zatrudnienie w sektorze przedsiębiorstw** w październiku br. ukształtowało się na poziomie 136,7 tys. osób, tj. o 0,7% wyższym niż przed rokiem (w październiku ub. roku – spadek o 0,2%).

W porównaniu do października ub. roku zatrudnienie wzrosło m.in. w informacji i komunikacji (o 30,3%), transporcie i gospodarce magazynowej oraz działalności profesjonalnej, naukowej i technicznej (po 2,3%), przemyśle (o 2,2%). W ujęciu rocznym spadek zatrudnienia nastąpił m.in. w zakwaterowaniu i gastronomii (o 11,6%), budownictwie (o 7,4%), obsłudze rynku nieruchomości (o 5,7%) oraz handlu; naprawie pojazdów samochodowych (o 1,8%).

Przeciętne zatrudnienie w sektorze przedsiębiorstw kształtowało się następująco:

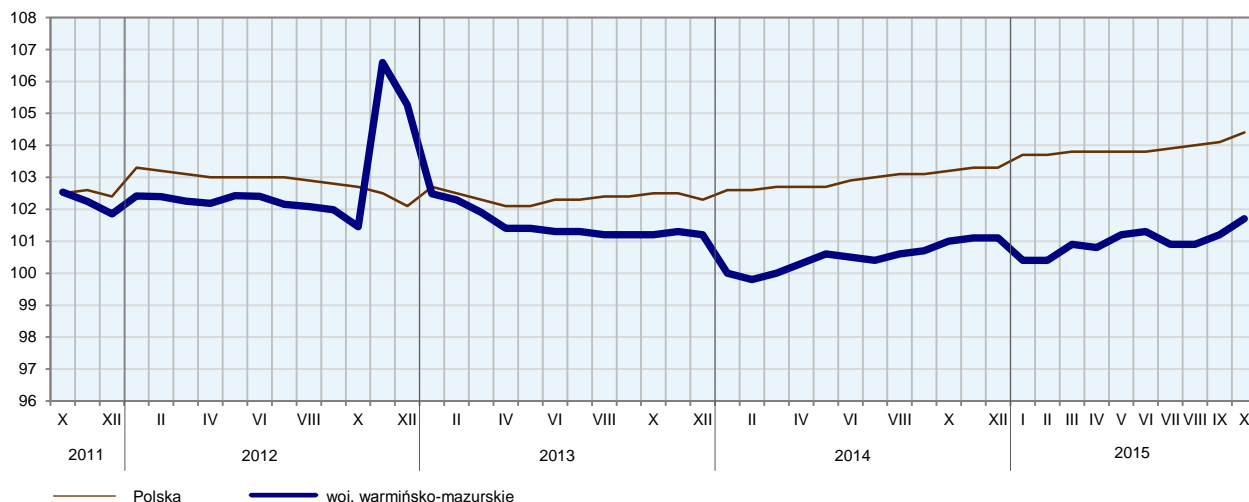
Wyszczególnienie	X 2015		I-X 2015	
	w tys.	X 2014 = 100	w tys.	I-X 2014= 100
<b>O g ó ł e m</b> .....	<b>136,7</b>	<b>100,7</b>	<b>135,6</b>	<b>100,7</b>
w tym:				
Przemysł .....	79,6	102,2	79,1	102,1
w tym przetwórstwo przemysłowe .....	72,7	102,4	72,1	102,1
Budownictwo .....	10,9	92,6	10,8	91,7
Handel; naprawa pojazdów samochodowych .....	20,0	98,2	20,0	99,0
Transport i gospodarka magazynowa .....	5,2	102,3	5,1	99,9
Zakwaterowanie i gastronomia .....	2,5	88,4	2,5	85,9
Informacja i komunikacja.....	1,4	130,3	1,4	136,4
Obsługa rynku nieruchomości .....	2,2	94,3	2,2	95,0
Działalność profesjonalna, naukowa i techniczna <sup>a</sup> .....	2,1	102,3	2,1	100,8

<sup>a</sup> Nie obejmuje działów: Badania naukowe i prace rozwojowe oraz Działalność weterynaryjna.

W porównaniu do września 2015 r. przeciętne zatrudnienie w sektorze przedsiębiorstw wzrosło. Wzrost wystąpił m.in. w przemyśle (o 0,7%), informacji i komunikacji (o 0,6%) oraz budownictwie (o 0,4%). Spadek zaobserwowano m.in. w zakwaterowaniu i gastronomii (o 1,5%), handlu; naprawie pojazdów samochodowych oraz transporcie i gospodarce magazynowej (po 0,1%).

W okresie styczeń–październik 2015 r. przeciętne zatrudnienie w sektorze przedsiębiorstw ukształtowało się na poziomie 135,6 tys. osób i wzrosło w porównaniu do analogicznego okresu 2014 r. (o 0,7%). W skali roku wzrosło zatrudnienie m.in. w informacji i komunikacji (o 36,4%) oraz przemyśle (o 2,1%). Zmalało natomiast m.in. w zakwaterowaniu i gastronomii (o 14,1%), budownictwie (o 8,3%), obsłudze rynku nieruchomości (o 5,0%) oraz handlu; naprawie pojazdów samochodowych (o 1,0%).

**DYNAMIKA PRZECIĘTNEGO ZATRUDNIENIA W SEKTORZE PRZEDSIĘBIORSTW**  
(przeciętna miesięczna 2010 = 100)



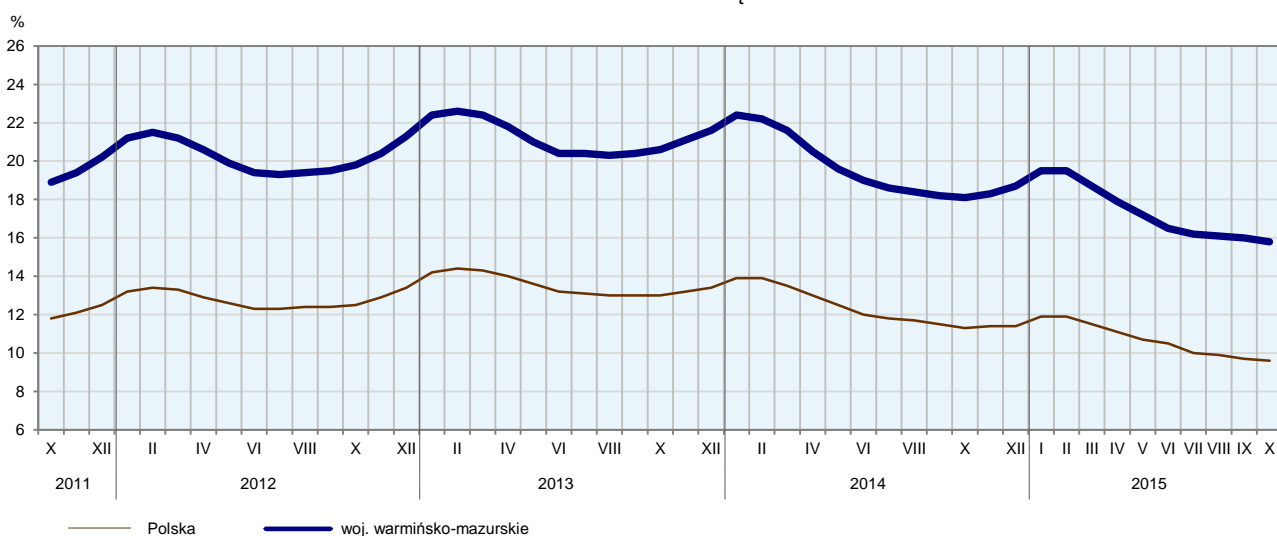
W końcu października br. liczba **bezrobotnych zarejestrowanych** w urzędach pracy wyniosła 80,6 tys. osób i była niższa o 0,8 tys. osób (tj. o 1,0%) niż w poprzednim miesiącu i o 12,7 tys. osób (tj. o 13,6%) niższa niż w październiku ub. roku. Kobiety stanowiły 53,7% ogółu zarejestrowanych bezrobotnych (przed rokiem 52,9%).

Liczba bezrobotnych i stopa bezrobocia kształtowały się następująco:

Wyszczególnienie	X 2014	2015	
		IX	X
Bezrobotni zarejestrowani (stan w końcu miesiąca) w tys. ....	93,3	81,4	80,6
Bezrobotni nowo zarejestrowani (w ciągu miesiąca) w tys. ....	13,0	12,6	11,7
Bezrobotni wyrejestrowani (w ciągu miesiąca) w tys. ....	13,5	13,2	12,6
Stopa bezrobocia rejestrowanego (stan w końcu miesiąca) w %..	18,1	16,0	15,8

**STOPA BEZROBOCIA REJESTROWANEGO**

Stan w końcu miesiąca

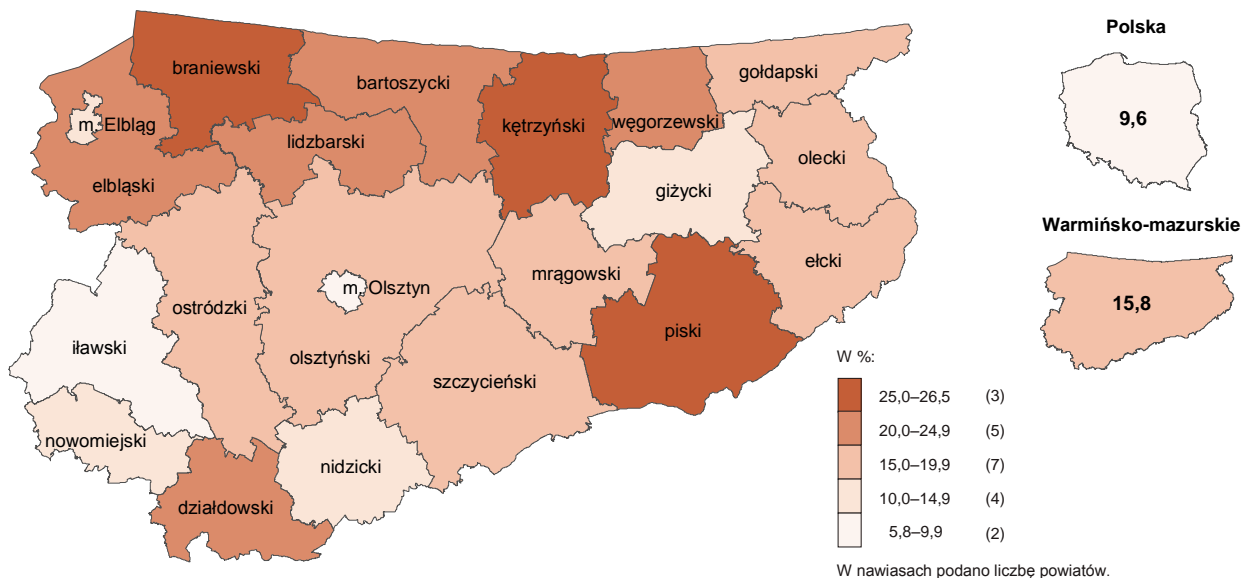


W październiku 2015 r. **stopa bezrobocia rejestrowanego** ukształtowała się na poziomie 15,8% i była niższa o 0,2 p. proc. niż przed miesiącem oraz o 2,3 p. proc. niższa w porównaniu do października ub. roku. Stopa bezrobocia w województwie była nadal najwyższa w kraju.

Do powiatów o najwyższej stopie bezrobocia należały: braniewski (26,5%, wobec 28,1% w październiku ub. roku), piski (26,3%, wobec odpowiednio 28,3%), kętrzyński (26,1%, wobec odpowiednio 26,9%), a o najniższej – Olsztyn (5,8%, wobec odpowiednio 6,8%).

### STOPA BEZROBOCIA REJESTROWANEGO WEDŁUG POWIATÓW W 2015 R.

Stan w końcu października



W październiku 2015 r. w urzędach pracy **zarejestrowano** 11,7 tys. osób bezrobotnych, tj. o 7,4% mniej niż przed miesiącem i o 9,6% mniej niż przed rokiem. Udział osób rejestrujących się po raz kolejny w liczbie osób nowo zarejestrowanych ogółem zmalał w stosunku do października ub. roku (o 1,0 p. proc. do 84,8%). Zmniejszył się również udział osób dotychczas niepracujących (o 2,4 p. proc. do 15,2%).

Stopa napływu bezrobotnych do urzędów pracy (tj. stosunek nowo zarejestrowanych do liczby aktywnych zawodowo) wyniosła 2,3.

W październiku br. z ewidencji bezrobotnych **wyrejestrowano** 12,6 tys. osób, tj. mniej o 5,3% niż we wrześniu 2015 r. i o 7,0% mniej niż rok temu. Z tytułu podjęcia pracy (głównej przyczyny wyrejestrowania) z rejestru bezrobotnych wyłączono 6,3 tys. osób (przed rokiem 6,6 tys.). Udział tej kategorii osób w ogólnej liczbie wyrejestrowanych wzrósł o 1,9 p. proc. w porównaniu do października 2014 r. (do 50,4%). Spośród osób wykreślonych z ewidencji zwiększył się odsetek osób, które rozpoczęły szkolenie lub staż u pracodawcy (o 3,5 p. proc. do 13,3%). Zmniejszył się natomiast odsetek osób, które utraciły status bezrobotnego w wyniku niepotwierdzenia gotowości do podjęcia pracy (o 4,4 p. proc. do 18,6%) oraz osób, które dobrowolnie zrezygnowały ze statusu osoby bezrobotnej (o 0,2 p. proc. do 4,7%).

W końcu października br. **bez prawa do zasiłku** pozostawało 67,3 tys. bezrobotnych, a ich udział w liczbie bezrobotnych ogółem zmalał w porównaniu z rokiem ubiegłym (o 0,8 p. proc. do 83,5%).

Bezrobotni będący w **szczególnej sytuacji na rynku pracy** w końcu października br. stanowili 87,5% ogółu bezrobotnych. Do bezrobotnych w szczególnej sytuacji na rynku pracy zaliczane są m.in. osoby długotrwale bezrobotne, których udział w liczbie zarejestrowanych ogółem zmniejszył się w skali roku (o 1,8 p. proc. odpowiednio do 57,7%). Zmniejszył się także udział osób bezrobotnych do 25 roku życia (o 1,5 p. proc. do 16,3%). Zwiększył się natomiast udział osób powyżej 50 roku życia (o 2,2 p. proc. do 26,8%) oraz osób niepełnosprawnych (o 0,2 p. proc. do 6,3%).

W porównaniu do października ub. roku zmalała liczba bezrobotnych osób do 25 roku życia (o 21,2%), osób długotrwale bezrobotnych (o 16,3%), osób niepełnosprawnych (o 11,2%) oraz osób po 50 roku życia (o 6,2%).

Wybrane kategorie bezrobotnych w szczególnej sytuacji na rynku pracy kształtowały się następująco:

Wyszczególnienie	X 2014	2015	
		IX	X
w % ogółem			
Do 25 roku życia .....	17,8	16,4	16,3
Długotrwale <sup>a</sup> .....	59,5	58,1	57,7
Powyżej 50 roku życia .....	24,6	26,4	26,8
Niepełnosprawni .....	6,1	6,2	6,3

<sup>a</sup> Do długotrwale bezrobotnych zalicza się osoby pozostające w rejestrze powiatowego urzędu pracy łącznie przez okres ponad 12 miesięcy w okresie ostatnich 2 lat, z wyłączeniem okresów odbywania stażu i przygotowania zawodowego w miejscu pracy.

W październiku br. do urzędów pracy zgłoszono 5,0 tys. ofert zatrudnienia, tj. o 1,3 tys. ofert mniej niż przed miesiącem i o 0,3 tys. ofert więcej niż przed rokiem. W końcu miesiąca na 1 ofertę pracy przypadało 34 bezrobotnych (przed miesiącem 29, przed rokiem 54).

### BEZROBOTNI NA 1 OFERTĘ PRACY

Stan w końcu miesiąca



Z danych urzędów pracy wynika, że według stanu w końcu października br. 1 zakład pracy zapowiedział zwolnienie w najbliższym czasie 3 pracowników (przed rokiem odpowiednio 5 zakładów, 138 pracowników).

### WYNAGRODZENIA

W październiku br. przeciętne miesięczne wynagrodzenie brutto w sektorze przedsiębiorstw wyniosło 3 335,83 zł i było o 2,8% wyższe niż w analogicznym okresie ub. roku (przed rokiem wzrost o 5,1%).

W porównaniu do października ub. roku wzrost przeciętnych wynagrodzeń odnotowano w większości sekcji m.in. w informacji i komunikacji (o 8,7%), zakwaterowaniu i gastronomii (o 6,3%), działalności profesjonalnej, naukowej i technicznej (o 5,2%) oraz handlu; naprawie pojazdów samochodowych (o 4,0%). Niższy niż przed rokiem poziom przeciętnych wynagrodzeń zanotowano m.in. w obsłudze rynku nieruchomości (o 1,3%).

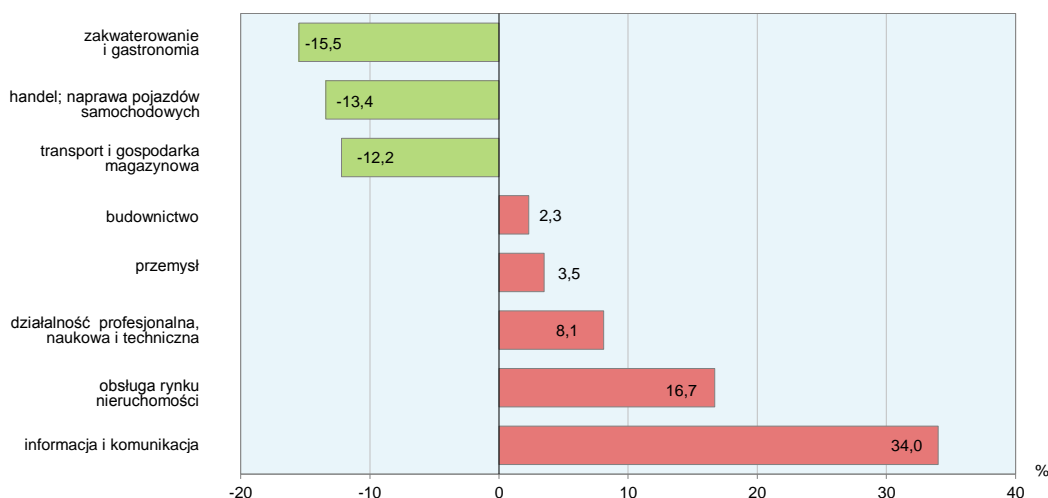
Przeciętne miesięczne wynagrodzenia brutto w sektorze przedsiębiorstw kształtowały się następująco:

Wyszczególnienie	X 2015		I-X 2015	
	w zł	X 2014 = 100	w zł	I-X 2014 = 100
<b>O g ó ł e m</b> .....	<b>3 335,83</b>	<b>102,8</b>	<b>3 306,12</b>	<b>103,8</b>
w tym:				
Przemysł .....	3 454,08	102,5	3 408,46	103,1
w tym przetwórstwo przemysłowe ...	3 426,37	102,6	3 377,24	103,2
Budownictwo .....	3 413,83	100,5	3 364,18	104,7
Handel; naprawa pojazdów samo- chodowych .....	2 888,14	104,0	2 839,22	104,4
Transport i gospodarka magazynowa .	2 927,54	101,5	2 861,45	103,5
Zakwaterowanie i gastronomia .....	2 817,63	106,3	2 799,37	104,8
Informacja i komunikacja.....	4 469,91	108,7	4 372,56	107,9
Obsługa rynku nieruchomości .....	3 893,58	98,7	4 009,58	105,2
Działalność profesjonalna, naukowa i techniczna <sup>a</sup> .....	3 605,13	105,2	3 722,55	108,0

<sup>a</sup> Nie obejmuje działów: Badania naukowe i prace rozwojowe oraz Działalność weterynaryjna.

W porównaniu do września 2015 r. przeciętne miesięczne wynagrodzenia zmalały, m.in. w obsłudze rynku nieruchomości (o 11,7%), działalności profesjonalnej, naukowej i technicznej (o 4,9%), budownictwie oraz handlu; naprawie pojazdów samochodowych (po 1,1%). Wzrost natomiast wystąpił m. in. w przemyśle (o 2,1%) oraz informacji i komunikacji (o 1,7%).

#### ODCHYLENIA WZGLĘDNE PRZECIĘTNYCH MIESIĘCZNYCH WYNAGRODZEŃ BRUTTO W WYBRANYCH SEKCJACH PKD OD PRZECIĘTNEGO WYNAGRODZENIA W WOJEWÓDZTWIE W PAŹDZIERNIKU 2015 R.

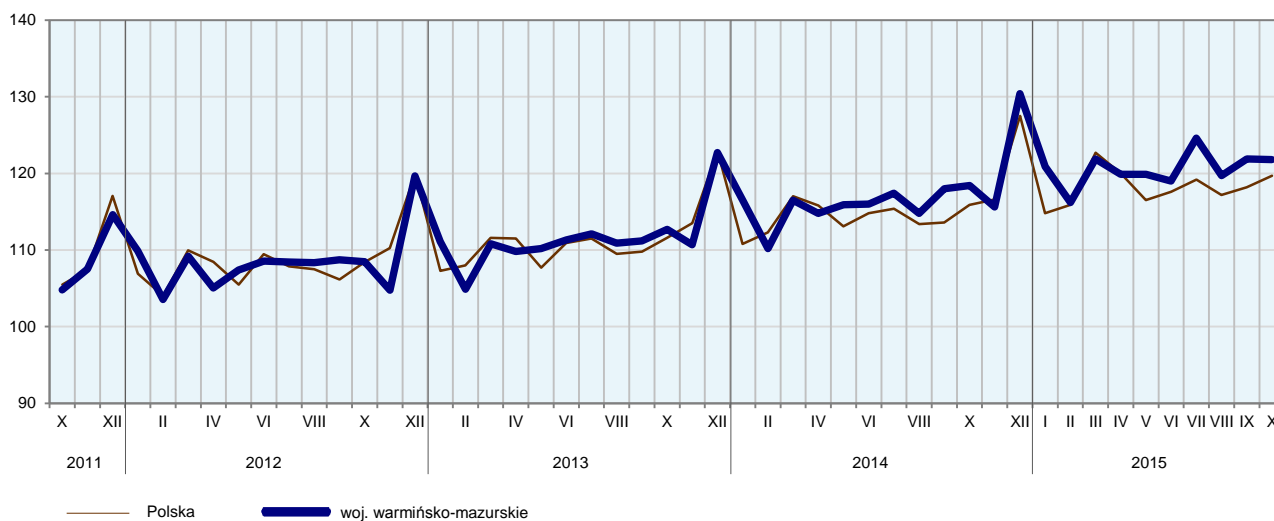


W październiku br. wyższe wynagrodzenia w odniesieniu do przeciętnego w sektorze przedsiębiorstw otrzymali zatrudnieni m.in. w informacji i komunikacji (o 34,0%) oraz obsłudze rynku nieruchomości (o 16,7%).

W okresie styczeń–październik 2015 r. przeciętne miesięczne wynagrodzenie brutto w sektorze przedsiębiorstw kształtowało się na poziomie 3 306,12 zł, tj. o 3,8% wyższym od notowanego w analogicznym okresie 2014 r. W skali roku najbardziej wzrosły wynagrodzenia m.in. w działalności profesjonalnej, naukowej i technicznej (o 8,0%), informacji i komunikacji (o 7,9%), obsłudze rynku nieruchomości (o 5,2%), budownictwie (o 4,7%) oraz handlu; naprawie pojazdów samochodowych (o 4,4%).



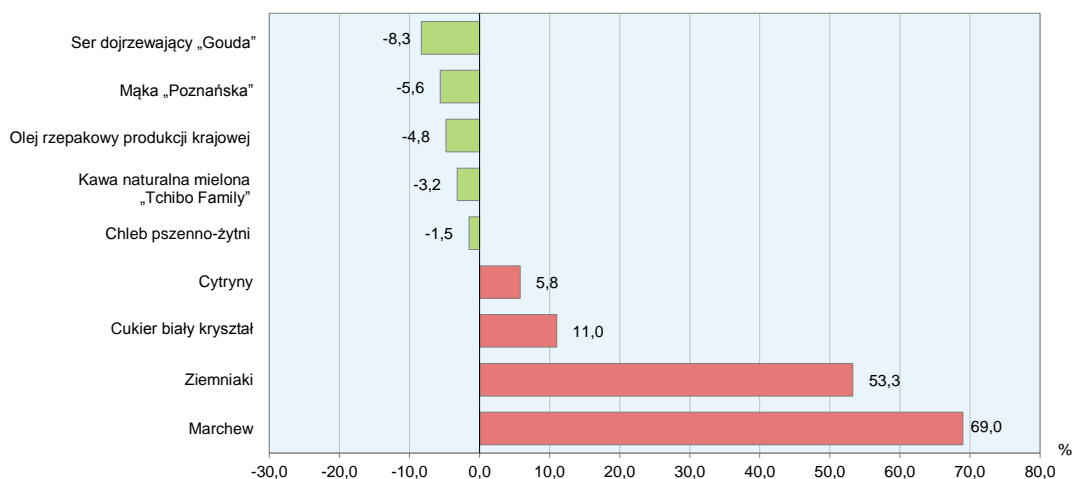
**DYNAMIKA PRZECIĘTNEGO MIESIĘCZNEGO WYNAGRODZENIA BRUTTO  
W SEKTORZE PRZEDSIĘBIORSTW**  
(przeciętna miesięczna 2010 = 100)



**CENY DETALICZNE**

Ceny artykułów żywnościowych w październiku 2015 r. w porównaniu do analogicznego okresu roku ubiegłego wykazywały zróżnicowane tendencje. W grupie „pieczywo i produkty zbożowe” zanotowano obniżkę cen większości artykułów. Obniżono cenę ryżu białego (o 5,8%), mąki pszennej (o 5,6%), bułeczki pszennej (o 2,6%), chleba (o 1,5%). W tej grupie wzrosła jedynie cena kaszy jęczmiennej (o 1,6%).

**ZMIANY CEN DETALICZNYCH WYBRANYCH ARTYKUŁÓW ŻYWNOCIOWYCH W PAŹDZIERNIKU 2015 R.**  
(wzrost/spadek w stosunku do analogicznego okresu roku poprzedniego)



Więcej niż przed rokiem konsumenci płacili za mięso wołowe z kością – rostbef (o 11,5%). Obniżyła się cena mięsa wieprzowego – schab środkowy (o 4,8%) i mięsa wołowego bez kości z udźca (o 0,1%). Mniej płacono również za kielbasę „Toruńską” (o 2,9%), kielbasę „Myśliwską suchą” (o 2,2%) oraz za kurczaka patroszonego świeżego (o 0,4%). Zanotowano obniżkę ceny szynki wieprzowej, gotowanej (o 1,8%).

W grupie „mleko i sery” ceny artykułów w większości uległy obniżeniu, a najbardziej cena sera dojrzewającego (o 8,3%). Cena mleka o zawartości 2,0%–2,5% tłuszczu zmniejszyła się o 4,2%, a o zawartości

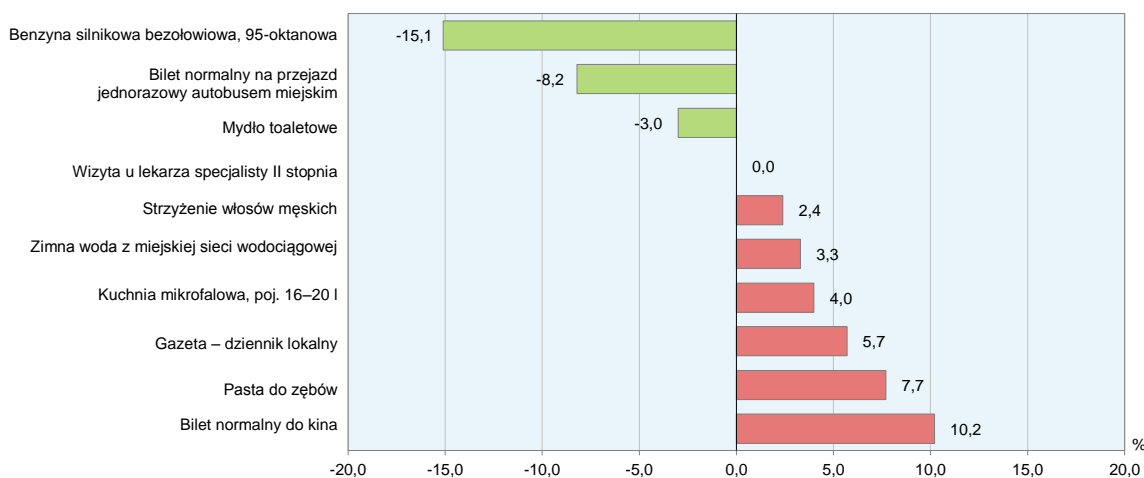
3,2%–3,5% tłuszczu o 2,3%. W porównaniu z rokiem poprzednim wzrosła cena sera twarogowego półtłustego (o 0,8%).

W grupie „oleje i pozostałe tłuszcze” obniżyła się cena masła (o 12,9%), oleju rzepakowego (o 4,8%) i margaryny (o 3,3%). W stosunku do poprzedniego roku cena jaj kurzych zmalała (o 7,3%).

W październiku br. w grupie „owoce i warzywa” w stosunku do analogicznego okresu ub. roku więcej płacono za marchew (o 69,0%), za ziemniaki (o 53,3%) i za cebulę (o 32,8%). Podwyższono cenę cytryn (o 5,8%).

W stosunku do roku poprzedniego cena kawy i herbaty zmalała (odpowiednio o 3,2% i 1,4%).

### ZMIANY CEN DETALICZNYCH WYBRANYCH ARTYKUŁÓW NIEŻYWNOŚCIOWYCH I USŁUG KONSUMPCYJNYCH W PAŹDZIERNIKU 2015 R. (wzrost/spadek w stosunku do analogicznego okresu roku poprzedniego)



W stosunku do analogicznego okresu ub. roku w październiku br. wzrosły opłaty za pobranie wody zimnej z sieci wodociągowej (o 3,3%), za podgrzanie wody (o 1,2%) oraz za wywóz śmieci niesegregowanych (o 0,7%).

W październiku br. mniej płacono za benzynę silnikową bezołowiową 95-oktanową niż w analogicznym miesiącu roku poprzedniego (o 15,1%) oraz za bilet normalny na przejazd jednorazowy autobusem miejskim (o 8,2%). Za przejazd taksówką osobową płacono więcej (o 1,2%).

## ROLNICTWO

W październiku 2015 r. przeciętne ceny skupu zbóż i ceny targowiskowe owsa były niższe niż przed rokiem, natomiast ceny pszenicy i żyta na targowiskach były wyższe. Ceny żywca rzeźnego wieprzowego i drobiowego oraz mleka w skupie były niższe, natomiast ceny żywca rzeźnego wołowego wyższe od ubiegłorocznych. Na targowiskach ceny ziemniaków jadalnych i żywca rzeźnego wieprzowego były wyższe niż przed rokiem, natomiast prosięcia na chów niższe. W porównaniu z wrześniem br. ceny skupu zbóż, żywca rzeźnego drobiowego oraz mleka były wyższe, natomiast żywca rzeźnego wołowego i wieprzowego niższe. Ceny targowiskowe żyta w ujęciu miesięcznym były wyższe, natomiast pszenicy, jęczmienia, owsa, ziemniaków jadalnych i prosięcia na chów niższe.

W październiku 2015 r. średnia temperatura powietrza na obszarze województwa warmińsko-mazurskiego wyniosła 6,9°C i była niższa od średniej z lat 1971–2000 o 1,1°C, przy czym maksymalna temperatura wyniosła 20,8°C (Kętrzyn i Olsztyn), a minimalna minus 5,4°C (Kętrzyn i Olsztyn). Średnia suma

opadów atmosferycznych (prawie 20 mm) stanowiła 37% normy z wielolecia<sup>1</sup>. Liczba dni z opadami, w zależności od regionu, wyniosła od 8 do 10.

Siewy zbóż ozimych zakończyły się pod koniec I dekady października. Niewystarczające, krótkotrwałe i lokalnie występujące opady deszczu nie zabezpieczyły potrzeb wilgotnościowych roślin. Roślinom będącym w okresie kielkowania i wschodów brakowało odpowiedniej ilości wilgoci w glebie. Wschody były niewyrównane, a stan plantacji oceniono jako słabszy niż przed rokiem. Początek października był wyjątkowo suchy i ciepły. Chłodniejsze były noce. Nocne przymrozki sięgające do -5°C wystąpiły na początku II dekady miesiąca i utrzymywały się do końca października. Nadal trwały zbiory buraków i kukurydzy.

Skup zbóż<sup>a</sup> kształtował się następująco:

Wyszczególnienie	VII-X 2015		X 2015		
	w tys. t	analogiczny okres roku poprzedniego = 100	w tys. t	X 2014 = 100	IX 2015 = 100
Ziarno zbóż podstawowych <sup>b</sup> .....	302,6	77,4	50,0	65,9	95,9
w tym:					
pszenica.....	194,8	72,4	38,3	59,5	111,0
żyto .....	27,9	86,2	3,1	88,2	73,9

<sup>a</sup> Bez skupu realizowanego przez osoby fizyczne. <sup>b</sup> Obejmuje: pszenicę, żyto, jęczmień, owies i pszenżyto; łącznie z mieszankami zbożowymi bez ziarna siewnego.

W okresie lipiec–październik 2015 r. **skup zbóż podstawowych** (z mieszankami zbożowymi, bez ziarna siewnego) był mniejszy o 22,6% niż w tym samym okresie poprzedniego sezonu. Niższy był skup zarówno pszenicy (o 27,6%), jak i żyta (o 13,8%). W październiku br. dostawy zbóż do skupu były niższe niż przed miesiącem – łącznie skupiono 50,0 tys. t zbóż, tj. o 4,1% mniej niż we wrześniu br. W porównaniu z październikiem ub. roku odnotowano spadek podaży zbóż o 34,1%, przy czym pszenicy skupiono mniej o 40,5% i żyta o 11,8%.

Skup podstawowych produktów zwierzęcych<sup>a</sup> kształtował się następująco:

Wyszczególnienie	I-X 2015		X 2015		
	w tys. t	I-X 2014 = 100	w tys. t	X 2014 = 100	IX 2015 = 100
Żywiec rzeźny <sup>b</sup> .....	297,1	110,5	28,3	106,6	104,2
w tym:					
bydło (bez cieląt) .....	25,6	147,0	2,1	93,4	127,7
trzoda chlewna .....	89,6	110,6	8,6	116,8	111,0
drób .....	181,4	106,8	17,5	103,9	99,1
Mleko <sup>c</sup> .....	711,8	102,2	68,3	104,0	95,8

<sup>a</sup> W okresie lipiec–październik bez skupu realizowanego przez osoby fizyczne. <sup>b</sup> Obejmuje bydło, cielęta, trzodę chlewną, owce, konie i drób; w wadze żywej. <sup>c</sup> W milionach litrów.

Od początku br. **skup żywca rzeźnego** (w wadze żywej) był większy o 10,5% niż w tym samym okresie ub. roku. Największy wzrost odnotowano w skupie bydła. Skup trzody chlewniej był o 10,6% większy niż w okresie styczeń–październik ub. roku, a podaż żywca drobiowego zwiększyła się o 6,8%. W październiku br. producenci z województwa warmińsko-mazurskiego dostarczyli do skupu 28,3 tys. t żywca rzeźnego, tj. o 6,6% więcej niż przed rokiem i o 4,2% więcej niż przed miesiącem. Podaż bydła zmniejszyła się w skali roku, natomiast wzrosła w skali miesiąca. Skup żywca wieprzowego zwiększył się zarówno w ujęciu miesięcznym, jak

<sup>1</sup>Przeciętne wartości temperatur i opadów obliczono jako średnie arytmetyczne przeciętnych miesięcznych wartości z trzech stacji hydrologiczno-meteorologicznych Instytutu Meteorologii i Gospodarki Wodnej zlokalizowanych w Elblągu, Kętrzynie i Olsztynie.

i rocznym. Podaż drobiu zwiększyła się w porównaniu do października ubiegłego roku, a zmniejszyła w porównaniu do września br.

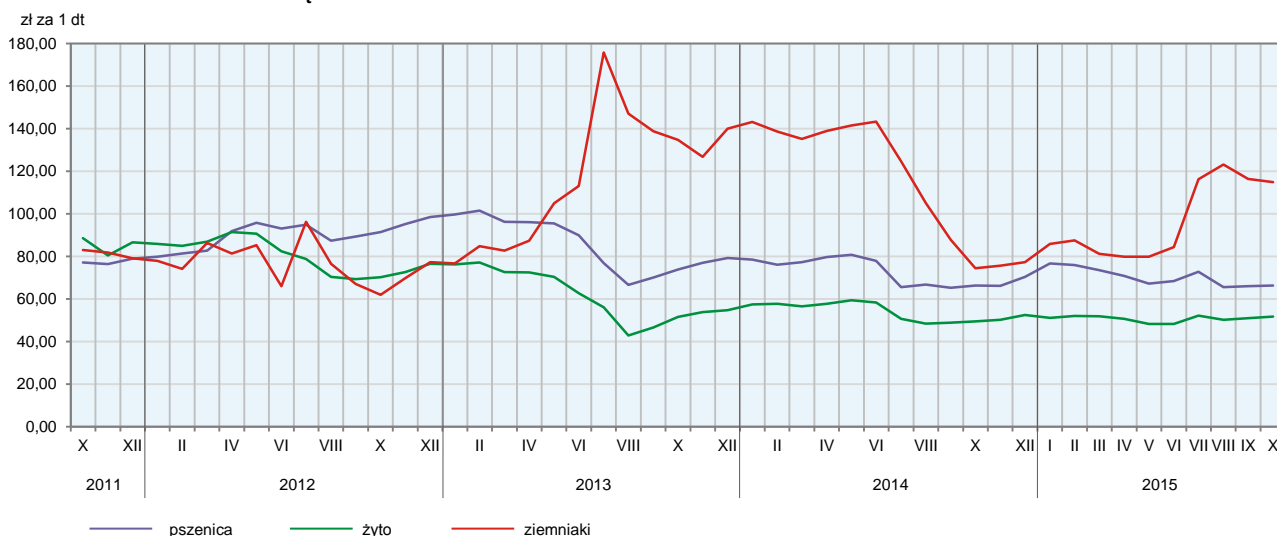
Przeciętne ceny podstawowych produktów rolnych kształtowały się następująco:

Wyszczególnienie	Ceny w skupie					Ceny na targowiskach				
	X 2015			I-X 2015		X 2015			I-X 2015	
	zł	X 2014 = = 100	IX 2015 = = 100	zł	I-X 2014 = = 100	zł	X 2014 = = 100	IX 2015 = = 100	zł	I-X 2014 = = 100
Ziarno zbóż <sup>a</sup> za 1 dt:										
pszenica .....	66,27	100,1	100,4	68,70	97,8	85,88	102,5	99,5	85,85	95,0
żyto .....	51,70	104,5	101,6	50,75	93,9	82,50	137,5	117,9	70,28	108,5
Ziemniaki <sup>b</sup> za 1 dt.....	58,82	189,3	67,1	61,75	62,2	114,88	154,5	98,7	96,92	79,6
Żywiec rzeźny za 1 kg wagi żywej:										
w tym:										
bydło (bez cieląt) .....	5,58	107,1	94,5	6,14	106,7	.	x	x	.	x
trzoda chlewna .....	4,38	94,8	94,2	4,40	88,2	5,13	106,9	x	5,34	104,6
drób .....	5,45	95,7	101,6	5,41	100,6	.	x	x	.	x
Prosię na chów za 1 szt. ....	.	x	x	.	x	135,56	85,5	90,7	155,33	94,0
Mleko za 1 hl.....	113,10	88,9	102,3	114,16	81,4	.	x	x	.	x

<sup>a</sup> W skupie bez ziarna siewnego. <sup>b</sup> Na targowiskach – jadalne późne.

W październiku br., przy wzroście podaży, producenci z województwa warmińsko-mazurskiego uzyskiwali wyższe niż przed miesiącem ceny za dostarczoną do skupu pszenicę (o 0,4%) i za żyto (o 1,6%). W obrocie targowiskowym cena pszenicy zmalała o 0,5%, natomiast żyta wzrosła o 17,9%. Od września 2015 r. utrzymywała się tendencja wzrostowa cen skupu pszenicy w porównaniu do analogicznego miesiąca poprzedniego roku. W skupie żyta natomiast utrzymała się tendencja wzrostowa w porównaniu do cen ubiegłorocznych notowana od lipca 2015 r. Na targowiskach odnotowano wzrost cen pszenicy w porównaniu do analogicznego miesiąca poprzedniego roku. Średnia cena pszenicy w skupie była wyższa od ubiegłorocznej o 0,1% i na targowiskach o 2,5%. Średnia cena żyta w skupie była wyższa o 4,5% i na targowiskach wyższa o 37,5% od ubiegłorocznej.

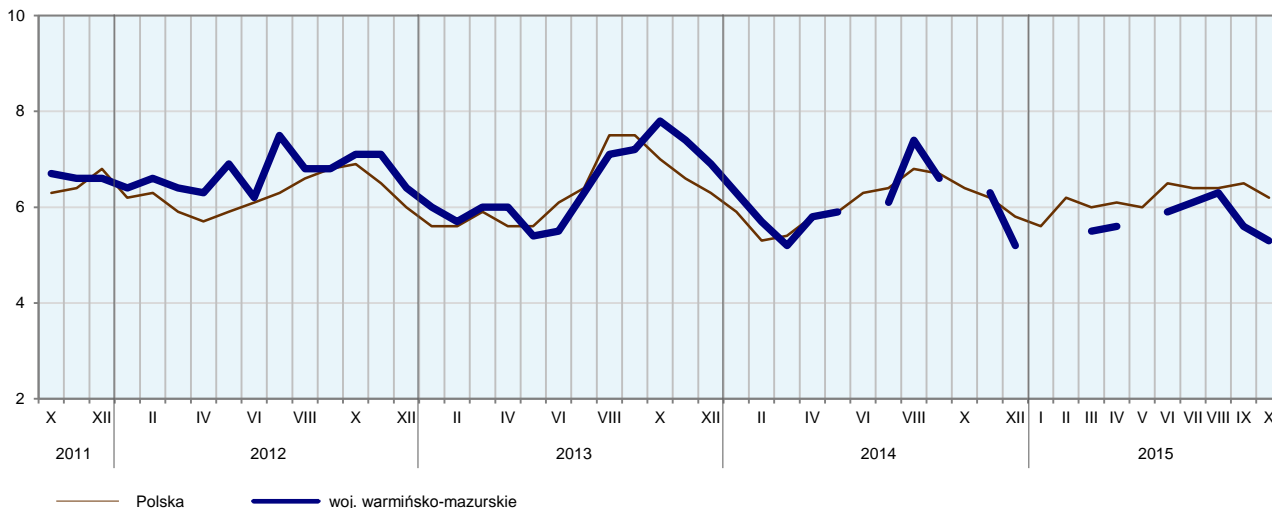
#### PRZECIĘTNE CENY SKUPU ZBÓŻ I TARGOWISKOWE CENY ZIEMNIAKÓW



W październiku br. w skupie **ziemniaków** zanotowano spadek cen tego surowca w porównaniu do poprzedniego miesiąca. Średnio za 1 dt ziemniaków płacono w skupie 58,82 zł, tj. o 89,3% więcej niż w paź-

dzienniku ub. roku, natomiast o 32,9% mniej niż we wrześniu 2015 r. Na targowiskach przeciętna cena ziemniaków jadalnych wyniosła 114,88 zł/dt – w porównaniu do poprzedniego roku wzrosła o 54,5%, natomiast w porównaniu do poprzedniego miesiąca spadła o 1,3%.

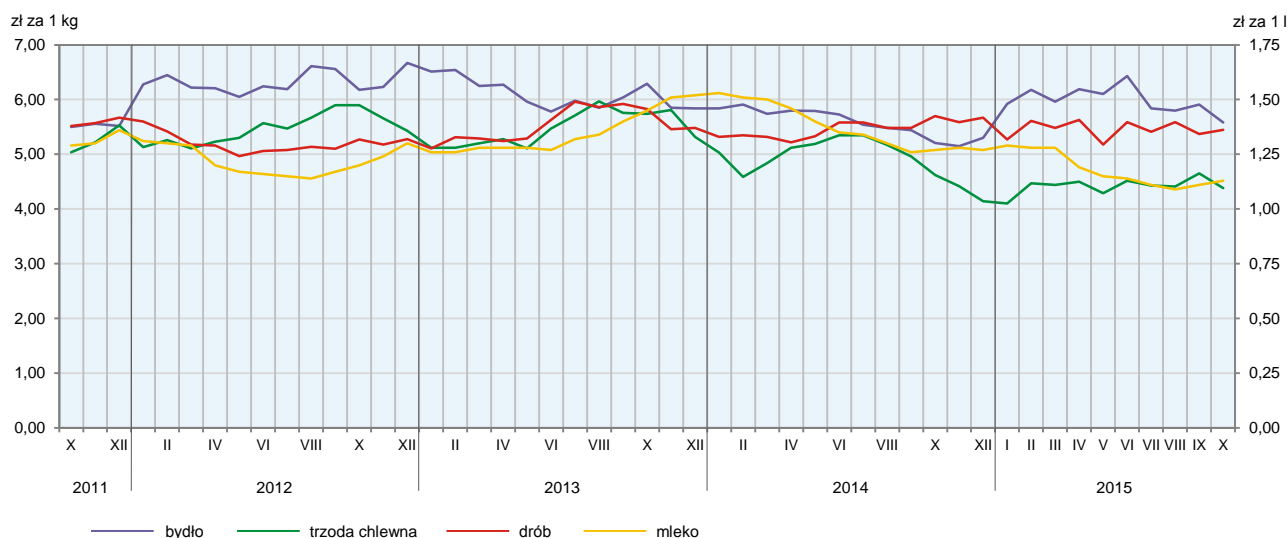
### RELACJA PRZECIĘTNYCH CEN SKUPU ŻYWCA WIEPRZOWEGO DO PRZECIĘTNYCH CEN JĘCZMIENIA NA TARGOWISKACH



W październiku br. w skali miesiąca odnotowano spadek **cen żywca wieprzowego** w skupie – za 1 kg tego surowca płacono 4,38 zł (spadek o 5,8%). W ujęciu rocznym przeciętne ceny żywca wieprzowego były w skupie niższe o 5,2%.

Większy spadek cen żywca wieprzowego w skupie niż cen jęczmienia na targowiskach, skutkowało pogorszeniem rentowności produkcji żywca wieprzowego w porównaniu z wrześniem br. W październiku br. cena 1 kg żywca wieprzowego w skupie równoważyła wartość 5,3 kg jęczmienia na targowiskach. Średnia cena za prosię przeznaczone do chowu spadła w skali roku o 14,5% (do 135,56 zł/szt.). W ujęciu miesięcznym cena spadła o 9,3%.

### PRZECIĘTNE CENY SKUPU ŻYWCA I MLEKA



Podaż **żywca drobiowego** w październiku br. ukształtowała się na niższym poziomie niż miesiąc temu, wpływając na wzrost cen tego surowca. Przeciętna cena skupu drobiu rzeźnego (osiągając poziom

5,45 zł/kg) wzrosła w odniesieniu do września br. o 1,6%, natomiast spadła w porównaniu z październikiem 2014 r. o 4,3%.

W październiku br. przeciętna cena skupu **żywca wołowego** (osiągając poziom 5,58 zł/kg) spadła w porównaniu do poprzedniego miesiąca o 5,5%, natomiast wzrosła w porównaniu z październikiem ub. roku o 7,1%.

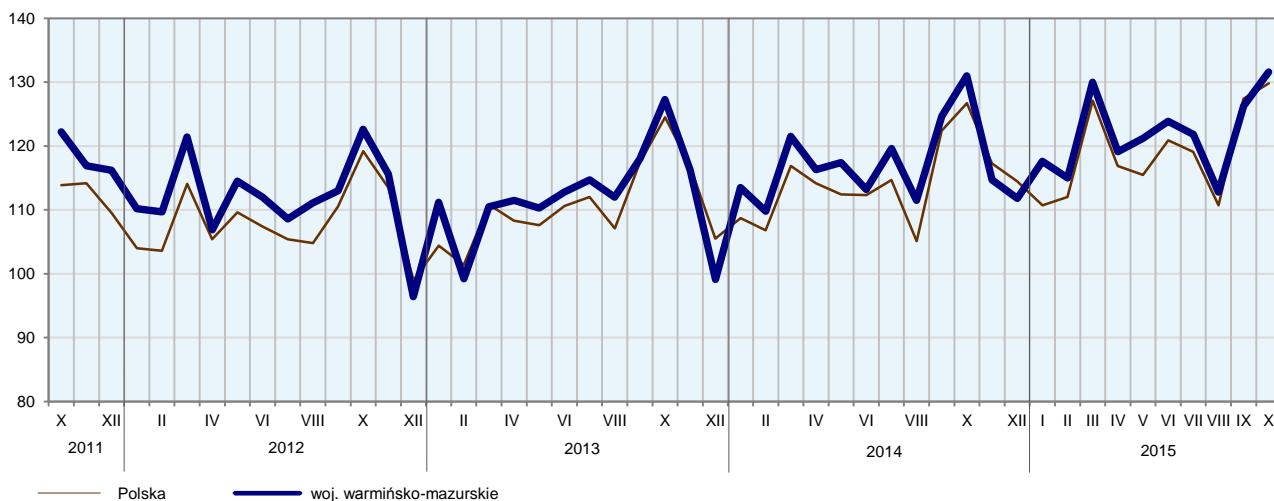
Od początku br. **skup mleka** wyniósł 711,8 mln l i był o 2,2% większy niż w analogicznym okresie 2014 r. Średnia cena tego surowca ukształtowała się na poziomie 114,16 zł za 100 l, tj. o 18,6% niższym niż przed rokiem. W październiku br. dostawy mleka do skupu były większe w ujęciu rocznym o 4,0%, natomiast w ujęciu miesięcznym mniejsze o 4,2%. Za 100 l mleka płacono średnio 113,10 zł, tj. mniej o 11,1% w porównaniu z październikiem ub. roku, natomiast więcej o 2,3% w ujęciu miesięcznym.

## PRZEMYSŁ I BUDOWNICTWO

**Produkcja sprzedana przemysłu** w październiku br. osiągnęła wartość (w cenach bieżących) 2 598,1 mln zł i była (w cenach stałych) niższa o 0,1% niż w październiku ub. roku i wyższa o 4,2% w porównaniu z poprzednim miesiącem. Wystąpił spadek **produkcji budowlano-montażowej** – w stosunku do ub. roku o 3,9%.

W ujęciu rocznym spadek produkcji sprzedanej odnotowano w górnictwie i wydobywaniu (o 31,3%) oraz w przetwórstwie przemysłowym (o 0,1%). Wzrost produkcji sprzedanej wystąpił w wytwarzaniu i zaopatrywaniu w energię elektryczną, gaz, parę wodną i gorącą wodę (o 14,8%) i w dostawie wody; gospodarowaniu ściekami i odpadami; rekultywacji (o 6,7%).

**DYNAMIKA PRODUKCJI SPRZEDANEJ PRZEMYSŁU**  
(przeciętna miesięczna 2010 = 100; ceny stałe)



Niższy niż w październiku ub. roku poziom produkcji sprzedanej wystąpił w 12 (spośród 28 występujących w województwie) działach przemysłu, wyższy w 16. Spadek sprzedaży w stosunku do października ub. roku zanotowano m.in. w produkcji: maszyn i urządzeń (o 35,9%), wyrobów z pozostałych mineralnych surowców niemetalicznych (o 0,2%). Wzrost sprzedaży w odniesieniu do października ub. roku odnotowano m.in. w produkcji: papieru i wyrobów z papieru (o 11,4%), wyrobów z drewna, korka, słomy i wikliny (o 4,6%),

wyrobów z metali (o 2,1%), mebli (o 0,9%). Wzrost sprzedaży wystąpił również w produkcji artykułów spożywczych (o 3,3%), która w październiku br. stanowiła 37,8% produkcji przemysłowej (39,7% przetwórstwa przemysłowego) województwa. W porównaniu z miesiącem poprzednim produkcja sprzedana w przetwórstwie przemysłowym zwiększyła się o 3,4%. Wydajność pracy w przemyśle, mierzona produkcją sprzedaną na 1 zatrudnionego, w październiku br. wyniosła (w cenach bieżących) 32,6 tys. zł i była (w cenach stałych) o 2,2% niższa niż przed rokiem, przy wzroście przeciętnego zatrudnienia o 2,2% i przeciętnego miesięcznego wynagrodzenia brutto o 2,5%.

W okresie styczeń–październik 2015 r. produkcja sprzedana przemysłu osiągnęła wartość (w cenach bieżących) 23 858,4 mln zł i była (w cenach stałych) o 4,0% wyższa niż przed rokiem. W przetwórstwie przemysłowym produkcja sprzedana wzrosła o 3,8%. Wydajność pracy w przemyśle na 1 zatrudnionego w tym okresie wyniosła (w cenach bieżących) 301,6 tys. zł i była (w cenach stałych) o 1,9% wyższa niż przed rokiem.

Dynamika (w cenach stałych) i struktura (w cenach bieżących) produkcji sprzedanej przemysłu kształtowały się następująco:

Wyszczególnienie	X 2015	I-X 2015	
	analogiczny okres roku poprzedniego = 100	w odsetkach	
<b>O g ó ł e m</b> .....	<b>99,9</b>	<b>104,0</b>	<b>100,0</b>
w tym:			
Górnictwo i wydobywanie.....	68,7	100,6	0,7
Przetwórstwo przemysłowe.....	99,9	103,8	94,9
w tym produkcja:			
artykułów spożywczych.....	103,3	105,0	36,4
wyrobów z drewna, korka, słomy i wikliny.....	104,6	109,9	6,1
papieru i wyrobów z papieru.....	111,4	118,0	1,4
wyrobów z pozostałych mineralnych surowców niemetalicznych.....	99,8	106,1	3,5
wyrobów z metali.....	102,1	104,4	6,4
urządzeń elektrycznych.....	114,3	109,2	1,7
maszyn i urządzeń.....	64,1	92,8	2,8
pozostałego sprzętu transportowego.....	130,3	117,5	1,8
mebli.....	100,9	104,1	10,8
Wytwarzanie i zaopatrywanie w energię elektryczną, gaz, parę wodną i gorącą wodę.....	114,8	101,3	1,5
Dostawa wody; gospodarowanie ściekami i odpadami; rekultywacja.....	106,7	111,7	2,9

**Produkcja sprzedana budownictwa** (w cenach bieżących) w październiku br. wyniosła 306,7 mln zł. Była wyższa o 1,9% niż w październiku ub. roku i o 0,3% niższa niż przed miesiącem.

W październiku br. przeciętne zatrudnienie w budownictwie było o 7,4% niższe niż przed rokiem, przy wzroście przeciętnego miesięcznego wynagrodzenia brutto o 0,5%. Wydajność pracy w budownictwie, mierzona produkcją sprzedaną na 1 zatrudnionego, w październiku br. wyniosła (w cenach bieżących) 28,1 tys. zł i była (w cenach bieżących) wyższa o 10,1% niż przed rokiem.

**Produkcja budowlano-montażowa** (w cenach bieżących) w październiku br. ukształtowała się na poziomie 184,8 mln zł i stanowiła 60,3% ogółu produkcji sprzedanej budownictwa. W stosunku do miesiąca poprzedniego produkcja budowlano-montażowa spadła o 6,4%, a w stosunku do października ub. roku o 3,9%. W stosunku do października 2014 r. spadek produkcji budowlano-montażowej odnotowano w działach: „roboty budowlane związane ze wznoszeniem budynków” (spadek o 9,4%) i „roboty budowlane specjali-

styczne” (o 4,1%). W dziale „roboty związane z budową obiektów inżynierii lądowej i wodnej” nastąpił wzrost produkcji o 3,6%.

Dynamika i struktura produkcji budowlano-montażowej (w cenach bieżących) kształtowały się następująco:

Wyszczególnienie	X 2015	I-X 2015	
	analogiczny okres roku poprzedniego = 100	w odsetkach	
<b>O g ó ł e m</b> .....	<b>96,1</b>	<b>110,5</b>	<b>100,0</b>
Budowa budynków .....	90,6	95,1	39,0
Budowa obiektów inżynierii lądowej i wodnej.....	103,6	131,1	34,9
Roboty budowlane specjalistyczne .....	95,9	113,9	26,1

W porównaniu z wrześniem 2015 r. spadek produkcji budowlano-montażowej zanotowano w dwóch działach budownictwa – „roboty budowlane specjalistyczne” (o 24,9%) oraz „roboty związane z budową obiektów inżynierii lądowej i wodnej” (o 4,4%). W przedsiębiorstwach zajmujących się głównie budową budynków produkcja budowlano-montażowa wzrosła o 5,9%.

W okresie styczeń–październik 2015 r. produkcja sprzedana budownictwa ukształtowała się na poziomie 2 642,3 mln zł i była o 5,1% większa niż w takim samym okresie roku ubiegłego. Wydajność pracy w budownictwie na 1 zatrudnionego w tym okresie wyniosła (w cenach bieżących) 245,5 tys. zł i była (w cenach bieżących) o 14,6% wyższa niż przed rokiem. Produkcja budowlano-montażowa wzrosła w tym czasie o 10,5%. Wzrost produkcji budowlano-montażowej odnotowano w dziale „budowa obiektów inżynierii lądowej i wodnej” (o 31,1%) oraz w przedsiębiorstwach zajmujących się głównie robotami budowlanymi specjalistycznymi (o 13,9%). W przedsiębiorstwach, których podstawowym rodzajem działalności są roboty budowlane związane ze wznoszeniem budynków odnotowano spadek o 4,9%.

## BUDOWNICTWO MIESZKANIOWE

W październiku br., w porównaniu z analogicznym miesiącem ub. roku wzrosła liczba mieszkań, na budowę których uzyskano pozwolenia lub dokonano zgłoszenia z projektem budowlanym (o 160,2%) oraz liczba mieszkań, których budowę rozpoczęto (o 9,3%). Nastąpił natomiast spadek liczby mieszkań oddanych do użytkowania (o 6,8%).

Według wstępnych danych<sup>2</sup>, w październiku br. **przekazano do użytkowania** 547 mieszkań, tj. o 40 mniej niż przed rokiem (spadek o 6,8%). W badanym miesiącu mieszkania do użytkowania przekazali inwestorzy indywidualni – 206 (37,7% ogółu oddanych mieszkań), budujący mieszkania na sprzedaż lub wynajem – 157 (28,7%), spółdzielnie mieszkaniowe – 120 (21,9%) oraz budownictwo zakładowe – 64 (11,7%). Przed rokiem udział tych form budownictwa wyniósł odpowiednio: 39,2%, 50,6%, – , 6,8%. Mieszkania oddane do użytkowania w województwie warmińsko-mazurskim w październiku br. stanowiły 4,0% mieszkań oddanych do użytkowania w kraju.

<sup>2</sup> Dane meldunkowe – mogą ulec zmianie po opracowaniu sprawozdań kwartalnych.

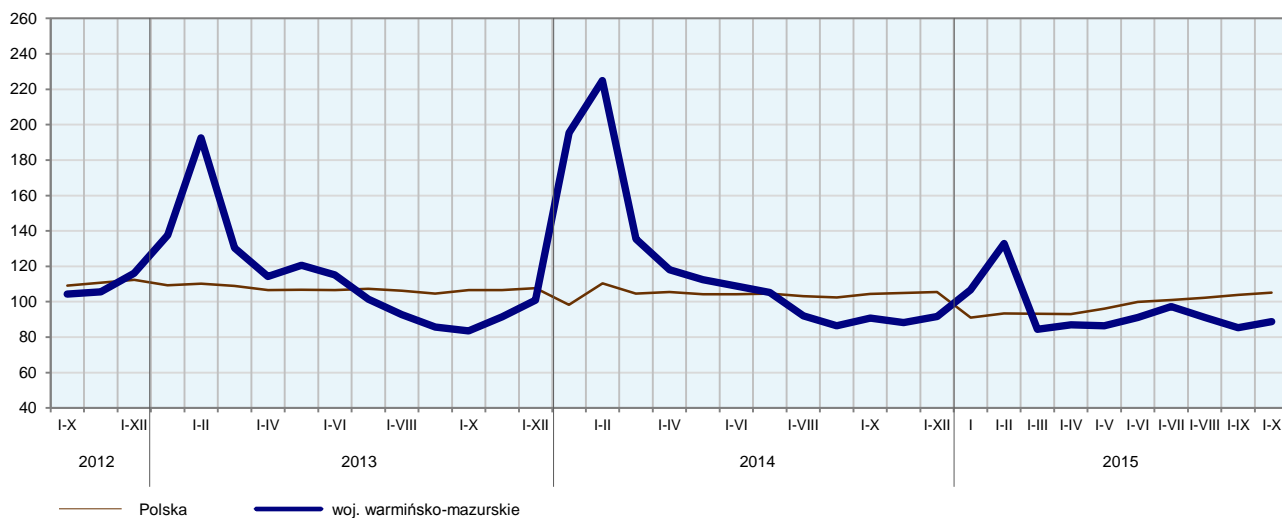


Liczba mieszkań oddanych do użytkowania w okresie styczeń–październik br. kształtowała się następująco:

Wyszczególnienie	Mieszkania oddane do użytkowania			Przeciętna powierzchnia użytkowa 1 mieszkania w m <sup>2</sup>
	w liczbach bezwzględnych	w odsetkach	I-X 2014 = 100	
<b>O g ó ł e m</b> .....	<b>3 526</b>	<b>100,0</b>	<b>97,8</b>	<b>95,9</b>
Indywidualne .....	1 888	53,5	102,7	131,9
Przeznaczone na sprzedaż lub wynajem .....	1 443	40,9	91,4	54,8
Spółdzielcze .....	120	3,4	3,2-krotnie	45,0
Komunalne.....	9	0,3	11,0	26,2
Zakładowe.....	66	1,9	161,0	66,9

W okresie styczeń–październik 2015 r. w województwie oddano do użytkowania 3 526 mieszkań, tj. o 78 (o 2,2%) mniej niż w analogicznym okresie ub. roku. Przeciętna **powierzchnia użytkowa mieszkania** oddanego do użytkowania wyniosła 95,9 m<sup>2</sup> i była o 1,6 m<sup>2</sup> większa niż przeciętna powierzchnia użytkowa mieszkania oddanego w okresie styczeń–październik 2014 r. Inwestorzy indywidualni oddali mieszkania o przeciętnej powierzchni mieszkaniowej prawie 2,5–krotnie większej niż inwestorzy budujący mieszkania na sprzedaż lub wynajem. Inwestorzy indywidualni oddali mieszkania o przeciętnej powierzchni użytkowej mniejszej niż w takim samym okresie roku ubiegłego.

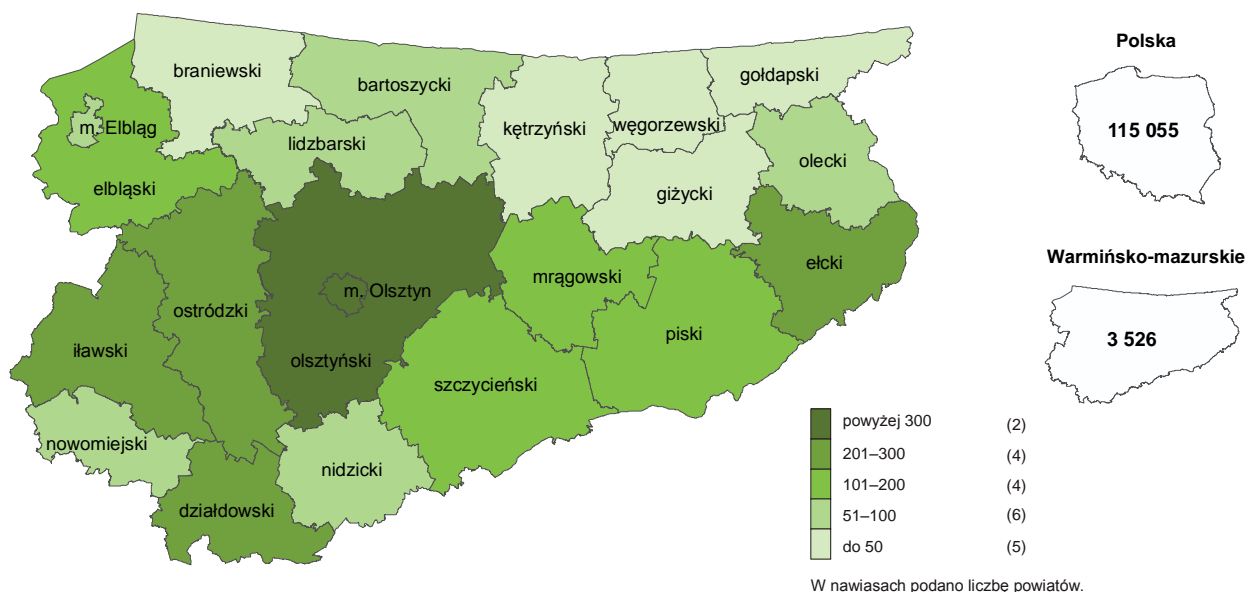
#### DYNAMIKA MIESZKAŃ ODDANYCH DO UŻYTKOWANIA (analogiczny okres 2010 = 100)



Najwięcej mieszkań przekazano do użytkowania w powiecie olsztyńskim (710) i Olsztynie (617). Najmniej mieszkań oddano w powiatach węgorzewskim (22) i braniewskim (29).

Mieszkania o największej przeciętnej powierzchni użytkowej powstały w powiecie giżyckim (165,5 m<sup>2</sup>). Najmniejsze (poniżej 80,0 m<sup>2</sup>) wybudowano w Olsztynie (66,1 m<sup>2</sup>) i powiecie działdowskim (79,4 m<sup>2</sup>).

**MIESZKANIA ODDANE DO UŻYTKOWANIA WEDŁUG POWIATÓW  
W OKRESIE STYCZEŃ–PAŹDZIERNIK 2015 R.**



W nawiasach podano liczbę powiatów.

W październiku br. starostwa powiatowe wydały **pozwolenia na budowę lub dokonano zgłoszenia z projektem budowlanym** 692 mieszkań, tj. o 426 więcej niż w październiku 2014 r. Z ogólnej liczby pozwoleń wydanych lub zgłoszeń dokonanych, 72,7% dotyczyło inwestorów budujących mieszkania z przeznaczeniem na sprzedaż lub wynajem, 26,4% inwestorów indywidualnych i po 0,4% budownictwa komunalnego i zakładowego.

W badanym miesiącu (w porównaniu z październikiem 2014 r.) zwiększyła się liczba **mieszkań rozpoczętych** (o 9,3% do 435). W październiku br. budowę mieszkań rozpoczęli inwestorzy budujący mieszkania na sprzedaż lub wynajem (62,3% ogółu rozpoczętych mieszkań) oraz indywidualni (37,7%).

Liczba mieszkań, na budowę których uzyskano pozwolenia lub dokonano zgłoszenia z projektem budowlanym i mieszkań, których budowę rozpoczęto w okresie styczeń–październik br. kształtowała się następująco:

Wyszczególnienie	Mieszkania, na budowę których wydano pozwolenia lub dokonano zgłoszenia z projektem budowlanym			Mieszkania, których budowę rozpoczęto		
	w liczbach bezwzględnych	w odsetkach	I-X 2014 = = 100	w liczbach bezwzględnych	w odsetkach	I-X 2014 = = 100
<b>O g ó ł e</b> .....	<b>5 696</b>	<b>100,0</b>	<b>167,9</b>	<b>3 185</b>	<b>100,0</b>	<b>99,2</b>
Indywidualne .....	2 324	40,8	113,1	1 967	61,8	105,1
Przeznaczone na sprzedaż lub wynajem .....	3 177	55,8	253,1	1 196	37,6	96,5
Spółdzielcze .....	65	1,1	5,4-krotnie	-	-	x
Komunalne .....	86	1,5	28,7-krotnie	21	0,7	100,0
Zakładowe .....	44	0,8	63,8	1	0,0	2,3

W ciągu roku wśród mieszkań, na budowę których wydano pozwolenia lub dokonano zgłoszenia z projektem budowlanym, przeważały mieszkania inwestorów budujących mieszkania na sprzedaż lub wynajem, natomiast wśród mieszkań, których budowę rozpoczęto, dominowali inwestorzy indywidualni.

**RYNEK WEWNĘTRZNY**

W październiku br. w stosunku do analogicznego miesiąca ub. roku wystąpił spadek (w cenach bieżących) **sprzedaży detalicznej** (o 9,1%) i wzrost **hurtowej** (o 1,6%).

W porównaniu z październikiem ub. roku spadek sprzedaży detalicznej (zrealizowanej przez przedsiębiorstwa handlowe i niehandlowe) odnotowano m.in. w grupie „pozostałe” (o 30,0%), w sprzedaży: prasy, książek, pozostałej sprzedaży w wyspecjalizowanych sklepach (o 17,4%), mebli, RTV i AGD (o 13,7%). Wzrost sprzedaży wystąpił m.in. w grupach: „włókno, odzież, obuwie” (o 5,4%), „pojazdy samochodowe, motocykle, części” (o 0,8%).

Dynamika i struktura sprzedaży detalicznej (w cenach bieżących) kształtowały się następująco:

Wyszczególnienie	X 2015	I-X 2015	
	analogiczny okres roku poprzedniego = 100	w odsetkach	
<b>O g ó ł e m<sup>a</sup></b> .....	<b>90,9</b>	<b>89,1</b>	<b>100,0</b>
w tym:			
Pojazdy samochodowe, motocykle, części .....	100,8	94,7	25,4
Paliwa stałe, ciekłe i gazowe .....	97,0	96,4	11,4
Żywność, napoje i wyroby tytoniowe .....	93,0	93,5	24,3
Farmaceutyki, kosmetyki, sprzęt ortopedyczny.....	86,8	87,5	3,7
Włókno, odzież, obuwie .....	105,4	102,5	7,0
Meble, rtv, agd .....	86,3	96,2	3,2
Prasa, książki, pozostała sprzedaż w wyspecjalizowanych sklepach .....	82,6	84,5	5,4
Pozostałe .....	70,0	69,8	18,1

<sup>a</sup> Grupowania przedsiębiorstw dokonano na podstawie Polskiej Klasyfikacji Działalności – PKD 2007, zaliczając przedsiębiorstwo do określonej kategorii według przeważającego rodzaju działalności, zgodnie z aktualnym w omawianym okresie stanem organizacyjnym. Odnotowane zmiany (wzrost/spadek) sprzedaży detalicznej w poszczególnych grupach rodzajów działalności przedsiębiorstw mogą zatem również wynikać ze zmiany przeważającego rodzaju działalności przedsiębiorstwa oraz zmian organizacyjnych. Nie ma to wpływu na dynamikę sprzedaży detalicznej ogółem.

W porównaniu z wrześniem 2015 r. sprzedaż detaliczna zmniejszyła się o 0,6%, w tym spośród grup o znaczącym udziale w sprzedaży detalicznej województwa, w grupach: „pozostałe” (spadek o 10,2%) i „paliwa” (o 4,0%). Wzrost sprzedaży odnotowano natomiast w grupach: „pojazdy samochodowe, motocykle, części” (wzrost o 5,2%) i „żywność, napoje i wyroby tytoniowe” (o 3,7%).

W okresie styczeń–październik 2015 r. sprzedaż detaliczna była o 10,9% mniejsza niż przed rokiem. Największy spadek odnotowano w grupie „pozostałe” (o 30,2%).

**Sprzedaż hurtowa** (w cenach bieżących) w przedsiębiorstwach handlowych w październiku br. była większa o 0,2% niż przed rokiem i o 2,3% mniejsza w porównaniu z wrześniem 2015 r., a w przedsiębiorstwach hurtowych – odpowiednio: spadek o 8,4% i na tym samym poziomie.

W okresie styczeń–październik 2015 r. sprzedaż hurtowa wzrosła w przedsiębiorstwach handlowych o 9,8%, a w hurtowych spadła o 1,1%.

## WYNIKI FINANSOWE PRZEDSIĘBIORSTW

W okresie styczeń–wrzesień 2015 r. wyniki finansowe badanych przedsiębiorstw były słabsze niż uzyskane rok wcześniej. W efekcie nieco mniejszego wzrostu przychodów z całokształtu działalności niż kosztów ich uzyskania, wzrósł wskaźnik poziomu kosztów. Mniej korzystne niż przed rokiem były również inne podstawowe wskaźniki ekonomiczno-finansowe.

Przychody, koszty oraz wyniki finansowe podmiotów objętych badaniem kształtowały się następująco:

Wyszczególnienie	I-IX 2014	I-IX 2015
	w mln zł	
Przychody z całokształtu działalności .....	24 630,7	25 908,2
w tym przychody ze sprzedaży produktów, towarów i materiałów .....	24 204,5	25 332,0
Koszty uzyskania przychodów z całokształtu działalności .....	23 547,7	24 847,2
w tym koszt własny sprzedanych produktów oraz wartość sprzedanych towarów i materiałów.....	23 095,7	24 228,9
Wynik na sprzedaży produktów, towarów i materiałów .....	1 108,7	1 103,1
Wynik na pozostałej działalności operacyjnej .....	177,8	148,8
Wynik na operacjach finansowych .....	-203,5	-190,9
Wynik na działalności gospodarczej.....	1 083,0	1 061,0
Wynik zdarzeń nadzwyczajnych .....	14,1	-0,2
Wynik finansowy brutto .....	1 097,2	1 060,8
Wynik finansowy netto .....	928,1	925,1
zysk netto .....	1 026,6	1 014,3
strata netto.....	98,5	89,2

**Przychody z całokształtu działalności** w okresie I-IX 2015 r. były o 5,2% wyższe niż w tym samym okresie 2014 r., a **koszty uzyskania tych przychodów** zwiększyły się o 5,5%, co znalazło odzwierciedlenie w pogorszeniu się wskaźnika poziomu kosztów. Przychody netto ze sprzedaży produktów, towarów i materiałów były wyższe niż przed rokiem o 4,7%, a koszty tej działalności wyższe o 4,9%. W ujęciu wartościowym największy wzrost przychodów netto ze sprzedaży produktów, towarów i materiałów notowano w przetwórstwie przemysłowym oraz w handlu; naprawie pojazdów, natomiast spadek w obsłudze rynku nieruchomości oraz w górnictwie i wydobywaniu.

Wynik finansowy ze sprzedaży produktów, towarów i materiałów był o 0,5% niższy niż przed rokiem i wyniósł 1 103,1 mln zł. Wynik na pozostałej działalności operacyjnej przedsiębiorstw ogółem pogorszył się o 16,3% i osiągnął wartość 148,8 mln zł. Lepszy niż przed rokiem był natomiast wynik na operacjach finansowych (minus 190,9 mln zł, wobec minus 203,5 mln zł), co było następstwem większego wzrostu przychodów finansowych (o 119,4%) niż kosztów finansowych (o 32,8%).

W rezultacie, **wynik finansowy na działalności gospodarczej** ukształtował się na poziomie 1 061,0 mln zł i był o 2,0% niższy niż przed rokiem. Po uwzględnieniu wyniku zdarzeń nadzwyczajnych w kwocie minus 0,2 mln zł wynik finansowy brutto osiągnął wartość 1 060,8 mln zł i był niższy o 36,3 mln zł (tj. o 3,3%) od uzyskanego w okresie styczeń–wrzesień 2014 r. Obciążenia wyniku finansowego brutto zmniejszyły się w okresie I-IX 2015 r. w porównaniu do tego samego okresu 2014 r. o 19,7% do 135,7 mln zł. Zmniejszyła się relacja obciążeń wyniku finansowego do zysku brutto – z 14,2% do 11,8%. **Wynik finansowy netto** ukształtował się na poziomie 925,1 mln zł i był niższy o 3,0 mln zł (tj. o 0,3%) w porównaniu z uzyskanym rok wcześniej; zysk netto zmniejszył się o 1,2%, a strata netto zmniejszyła się o 9,5%.

Od stycznia do września br. zysk netto wykazało 78,8% badanych przedsiębiorstw wobec 77,3% przed rokiem. Udział przychodów przedsiębiorstw wykazujących zysk netto w ogólnej kwocie przychodów z całokształtu działalności zmniejszył się z 91,1% do 90,6%. W przetwórstwie przemysłowym zysk netto odnotowało 84,4% przedsiębiorstw (w okresie I-IX 2014 r. – 83,3%), a udział uzyskanych przez nie przychodów w przychodach wszystkich podmiotów tej sekcji stanowił 94,2% (rok wcześniej 95,0%).

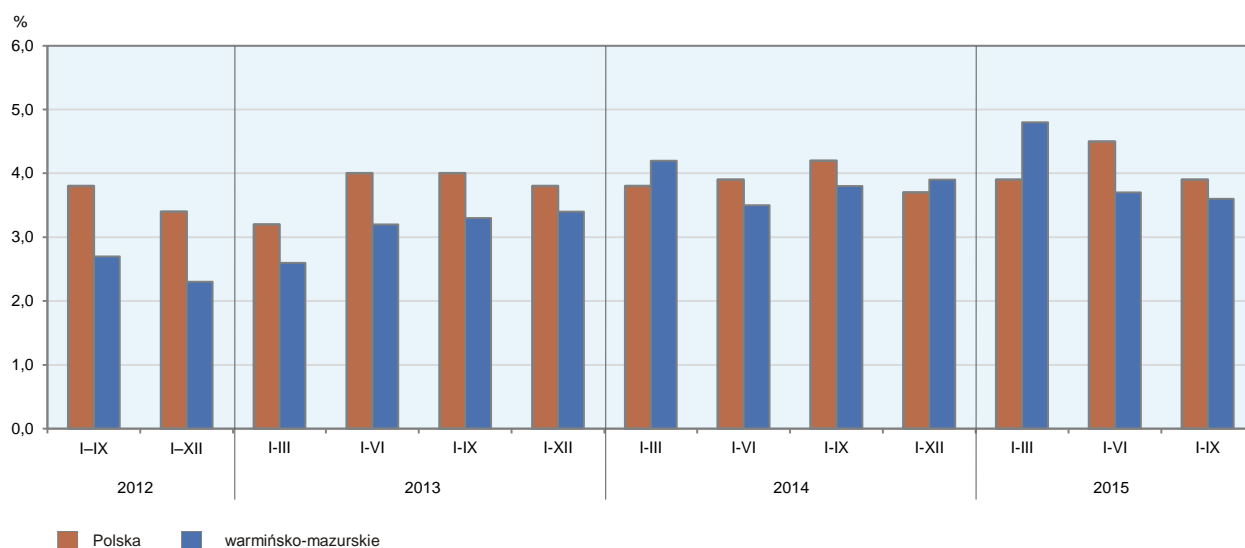
W badanych przedsiębiorstwach odnotowano pogorszenie się podstawowych **wskaźników ekonomiczno-finansowych**. W skali roku pogorszył się wskaźnik poziomu kosztów z całokształtu działalności o 0,3 p. proc., wskaźnik rentowności sprzedaży produktów, towarów i materiałów o 0,2 p. proc., a wskaźniki

rentowności obrotu brutto i obrotu netto spadły odpowiednio o 0,4 p. proc. i o 0,2 p. proc. Spadły wskaźniki płynności finansowej: I stopnia – o 0,4 p. proc., a II stopnia – o 4,1 p. proc.

Podstawowe wskaźniki ekonomiczno-finansowe podmiotów objętych badaniem kształtowały się następująco:

Wyszczególnienie	I–IX 2014	I–IX 2015
	w %	
Wskaźnik poziomu kosztów .....	95,6	95,9
Wskaźnik rentowności ze sprzedaży produktów, towarów i materiałów.....	4,6	4,4
Wskaźnik rentowności obrotu brutto .....	4,5	4,1
Wskaźnik rentowności obrotu netto.....	3,8	3,6
Wskaźnik płynności finansowej I stopnia .....	22,1	21,7
Wskaźnik płynności finansowej II stopnia .....	131,2	127,1

### WSKAŹNIK RENTOWNOŚCI OBROTU NETTO



Najbardziej rentowne rodzaje działalności to górnictwo i wydobywanie (wskaźnik rentowności obrotu netto 11,2%) oraz przetwórstwo przemysłowe (4,1%). W porównaniu z analogicznym okresem 2014 r. poprawę rentowności obrotu netto odnotowano w 5 sekcjach, przy czym największy wzrost miał miejsce w górnictwie i wydobywaniu (wzrost o 4,2 p. proc.).

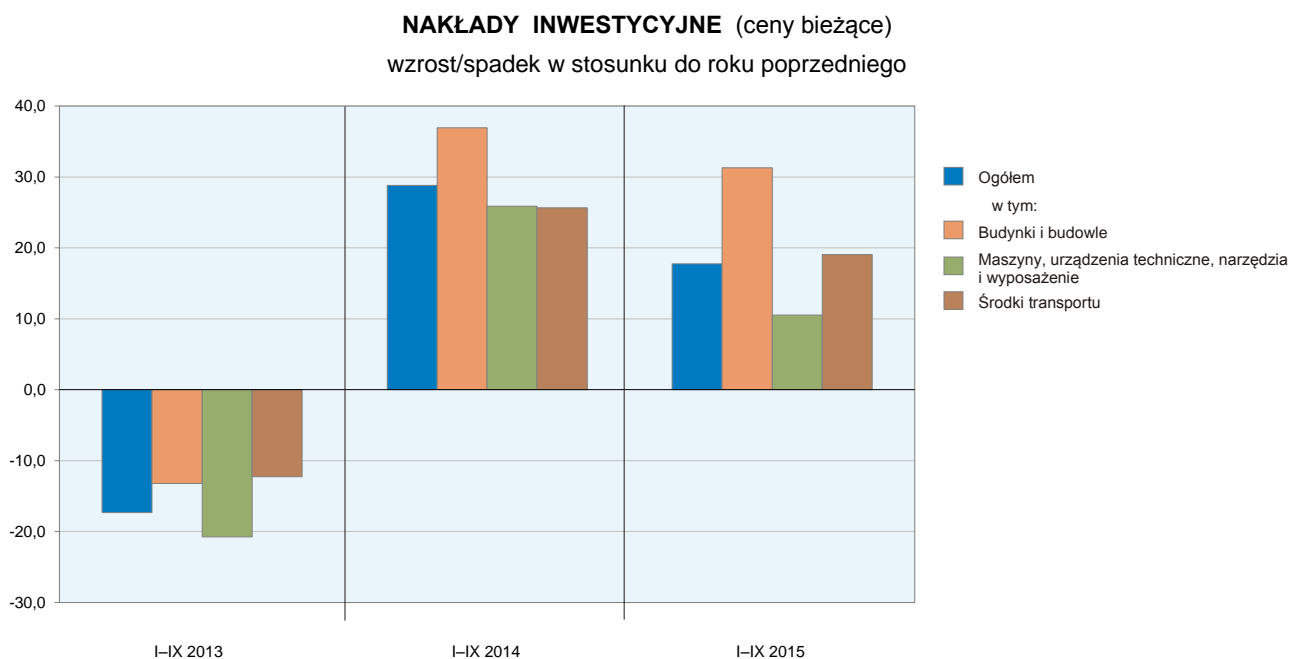
Wartość **aktywów obrotowych** badanych przedsiębiorstw wyniosła na koniec września 2015 r. 12 866,8 mln zł i była o 9,8% wyższa niż w końcu września 2014 r., co było wynikiem wzrostu krótkoterminowych rozliczeń międzyokresowych o 61,2%, inwestycji krótkoterminowych o 13,0%, należności krótkoterminowych o 11,7% i zapasów o 1,6%. W rzeczowej strukturze aktywów obrotowych zwiększył się udział należności krótkoterminowych (z 55,7% do 56,7%), inwestycji krótkoterminowych (z 11,3% do 11,6%) i krótkoterminowych rozliczeń międzyokresowych (z 2,0% do 3,0%), obniżył się natomiast udział zapasów (z 30,9% do 28,6%). W strukturze zapasów wzrósł udział materiałów (z 31,3% do 33,1%) i produktów gotowych (z 18,6% do 21,3%), zmniejszył się natomiast udział półproduktów i produktów w toku (z 23,3% do 18,8%) oraz towarów (z 25,6% do 24,5%).

Aktywa obrotowe finansowane były głównie zobowiązaniami krótkoterminowymi – relacja zobowiązań krótkoterminowych do aktywów obrotowych wyniosła 53,8% wobec 51,1% rok wcześniej.

**Zobowiązania długo- i krótkoterminowe** (bez funduszy specjalnych) w końcu września 2015 r. wyniosły 12 075,1 mln zł i były o 9,3% wyższe niż przed rokiem. Zobowiązania długoterminowe stanowiły 42,7% ogółu zobowiązań (wobec 45,7% na koniec września 2014 r.). Wartość zobowiązań długoterminowych wyniosła 5 153,3 mln zł i była o 2,0% większa niż rok wcześniej. Zobowiązania krótkoterminowe badanych przedsiębiorstw wyniosły 6 921,8 mln zł i w skali roku były wyższe o 15,5%, w tym z tytułu kredytów i pożyczek były wyższe od ubiegłorocznych o 41,1%, z tytułu dostaw i usług o 5,3% i z tytułu podatków, ceł, ubezpieczeń i innych świadczeń o 24,4%.

## NAKŁADY INWESTYCYJNE

**Nakłady inwestycyjne** zrealizowane w okresie styczeń–wrzesień 2015 r. przez przedsiębiorstwa mające siedzibę na terenie województwa warmińsko-mazurskiego osiągnęły wartość 965,1 mln zł i były (w cenach bieżących) o 17,8% wyższe niż w analogicznym okresie 2014 r., przy czym wzrosły nakłady poniesione przez podmioty sektora prywatnego, a zmalały nakłady sektora publicznego.



Nakłady na budynki i budowle zwiększyły się o 31,3%, a na zakupy o 11,5%, przy czym wyższe były nakłady na maszyny, urządzenia techniczne, narzędzia i wyposażenie o 10,5% i nakłady na środki transportu o 19,1%. Udział zakupów w nakładach ogółem wyniósł 61,3% (przed rokiem 64,8%).

Wzrost nakładów miał miejsce m.in. w działalności związanej z handlem; naprawą pojazdów (o 103,3%) i przetwórstwem przemysłowym (o 22,3%). Spadek nakładów odnotowano m.in. w działalności związanej z transportem i gospodarką magazynową (o 50,2%) i budownictwem (o 24,3%).

W ciągu dziewięciu miesięcy 2015 r. inwestowały głównie przedsiębiorstwa prowadzące działalność w zakresie przetwórstwa przemysłowego (na które przypadło 87,3% ogółu poniesionych nakładów). W strukturze nakładów według sekcji w porównaniu z 2014 r. zwiększył się udział nakładów poniesionych przez przedsiębiorstwa zajmujące się m.in. przetwórstwem przemysłowym (o 2,8 p. proc.), natomiast

zmniejszył się udział nakładów przedsiębiorstw prowadzących m.in. działalność w zakresie transportu i gospodarki magazynowej (o 1,2 p. proc.).

Jednostki sektora prywatnego zrealizowały 89,9% ogółu nakładów badanych przedsiębiorstw, wobec 84,1% przed rokiem.

W trzech kwartałach 2015 r. **rozpoczęto 410 inwestycji**, tj. o 1,4% mniej niż rok wcześniej. Łączna wartość kosztorysowa inwestycji nowo rozpoczętych wyniosła 449,3 mln zł i była o 18,2% wyższa niż w okresie I–IX 2014 r. Na ulepszenie (tj. przebudowę, rozbudowę, rekonstrukcję lub modernizację) istniejących środków trwałych przypadało 38,8% wartości kosztorysowej wszystkich inwestycji rozpoczętych (rok wcześniej 34,3%). Od stycznia do września 2015 r. w porównaniu z tym samym okresem 2014 r. zwiększyła się wartość kosztorysowa inwestycji rozpoczętych m.in. przez przedsiębiorstwa zajmujące się przetwórstwem przemysłowym (o 38,4%).

Raport „**Koniunktura gospodarcza w województwie warmińsko-mazurskim w listopadzie 2015 r.**” ukaże się na stronie głównej Urzędu Statystycznego w Olsztynie <http://olsztyn.stat.gov.pl> w dniu 27 listopada 2015 r.

**WYBRANE DANE O WOJEWÓDZTWIE WARMIŃSKO-MAZURSKIM**

WYSZCZEGÓLNIENIE A – 2014 r. B – 2015 r.		I	II	III	IV	V	VI	VII	VIII	IX	X	XI	XII
Przeciętne zatrudnienie w sektorze przedsiębiorstw <sup>a</sup> (w tys. osób)	A	134,4	134,1	134,4	134,8	135,2	135,0	135,0	135,2	135,4	135,7	135,9	135,8
	B	135,0	135,0	135,6	135,5	135,9	136,1	135,6	135,6	136,0	136,7		
poprzedni miesiąc = 100 .....	A	98,8	99,8	100,2	100,3	100,3	99,9	100,0	97,9	100,1	100,2	100,1	100,0
	B	99,4	100,0	100,5	100,0	100,3	100,1	99,7	100,0	100,3	100,5		
analogiczny miesiąc poprzedniego roku = 100 .....	A	97,6	97,5	98,1	98,9	99,2	99,2	99,2	99,4	99,5	99,8	99,9	99,9
	B	100,4	100,6	100,9	100,5	100,5	100,8	100,5	100,3	100,5	100,7		
Bezrobotni zarejestrowani <sup>b</sup> (w tys. osób) .....	A	121,2	120,4	115,7	108,9	102,6	98,7	96,6	95,2	93,9	93,3	94,5	98,1
	B	103,7	103,3	98,4	92,9	88,5	84,2	82,7	82,1	81,4	80,6		
Stopa bezrobocia <sup>bc</sup> (w %) .....	A	22,4	22,2	21,6	20,5	19,6	19,0	18,6	18,4	18,2	18,1	18,3	18,7
	B	19,5	19,5	18,7	17,9	17,2	16,5	16,2	16,1	16,0	15,8		
Oferty pracy (zgłoszone w ciągu miesiąca) .....	A	3 752	5 094	5 753	5 336	5 295	4 043	4 242	3 846	5 268	4 653	2 836	2 359
	B	3 546	4 478	5 440	5 085	5 089	4 758	4 356	4 076	6 302	4 987		
Liczba bezrobotnych na 1 ofertę pracy <sup>b</sup> .....	A	93	62	51	49	38	40	38	39	36	54	61	83
	B	55	55	43	39	37	34	36	36	29	34		
Przeciętne miesięczne wynagrodzenia brutto w sektorze przedsiębiorstw <sup>a</sup> (w zł)	A	3 191,33	3 019,00	3 189,92	3 144,37	3 174,17	3 176,14	3 216,34	3 144,62	3 232,57	3 244,07	3 165,47	3 570,89
	B	3 311,89	3 181,63	3 337,83	3 285,52	3 282,84	3 259,45	3 412,37	3 279,06	3 339,80	3 335,83		
poprzedni miesiąc = 100 .....	A	95,0	94,6	105,7	98,6	100,9	100,1	101,3	97,8	102,8	100,4	97,6	112,8
	B	92,7	96,1	104,9	98,4	99,9	99,3	104,7	96,1	101,9	99,9		
analogiczny miesiąc poprzedniego roku = 100 .....	A	104,9	105,1	105,1	104,6	105,1	104,2	104,7	103,5	106,1	105,1	104,4	106,3
	B	103,8	105,4	104,6	104,5	103,4	102,6	106,1	104,3	103,3	102,8		
Wskaźnik cen:													
towarów i usług konsumpcyjnych <sup>d</sup> :													
analogiczny okres poprzedniego roku = 100 .....	A	.	.	100,5	.	.	100,1	.	.	99,8	.	.	99,2
	B	.	.	98,8	.	.	99,3	.	.	.	.	.	.

<sup>a</sup> W przedsiębiorstwach, w których liczba pracujących przekracza 9 osób; dane uwzględniają zmiany organizacyjne w jednostkach objętych badaniem. <sup>b</sup> Stan w końcu okresu. <sup>c</sup> Udział zarejestrowanych bezrobotnych w cywilnej ludności aktywnej zawodowo, szacowanej na koniec każdego miesiąca. <sup>d</sup> W kwartale.



**WYBRANE DANE O WOJEWÓDZTWIE WARMIŃSKO-MAZURSKIM (cd.)**

WYSZCZEGÓLNIENIE A – 2014 r. B – 2015 r.		I	II	III	IV	V	VI	VII	VIII	IX	X	XI	XII
Wskaźnik cen (dok.):													
skupu ziarna zbóż:													
poprzedni miesiąc = 100 .....	A	97,4	97,8	101,2	103,4	102,5	94,3	83,4	102,9	100,8	102,8	99,8	103,2
	B	108,6	99,0	95,9	95,9	96,2	100,2	104,9	91,9	101,9	103,6		
analogiczny miesiąc poprzedniego roku = 100 .....	A	77,9	76,1	79,4	82,5	86,6	85,1	84,5	102,6	97,0	92,0	87,8	88,2
	B	98,4	99,5	94,3	87,5	82,1	87,3	109,7	98,0	99,1	99,9		
skupu żywca rzeźnego wołowego (bez cieląt):													
poprzedni miesiąc = 100 .....	A	99,9	101,2	97,1	101,1	99,9	98,9	96,6	98,9	99,4	95,8	98,8	102,9
	B	111,7	104,4	96,5	103,9	98,5	105,5	90,8	99,3	101,9	94,5		
analogiczny miesiąc poprzedniego roku = 100 .....	A	89,7	90,4	91,9	92,6	97,3	99,1	92,7	93,7	90,1	82,9	88,1	90,7
	B	101,4	104,5	103,8	106,7	105,2	112,3	105,4	105,9	108,6	107,1		
skupu żywca rzeźnego wieprzowego:													
poprzedni miesiąc = 100 .....	A	94,6	91,2	105,6	105,6	101,4	103,2	99,9	96,8	95,8	93,3	95,5	93,8
	B	99,0	109,1	99,2	101,4	95,3	105,5	98,0	99,6	105,5	94,2		
analogiczny miesiąc poprzedniego roku = 100 .....	A	98,2	89,6	93,1	97,0	101,4	97,8	93,7	86,6	86,1	80,6	76,0	77,9
	B	81,5	97,5	91,6	88,0	82,7	84,5	82,9	85,3	93,9	94,8		
Relacje cen skupu <sup>a</sup> żywca wieprzowego do cen targowiskowych jęczmienia	A	6,3	5,7	5,2	5,8	5,9	.	6,1	7,4	6,6	.	6,3	5,2
	B	.	.	5,5	5,6	.	5,9	6,1	6,3	5,6	5,3		
Produkcja sprzedana przemysłu <sup>b</sup> (w cenach stałych):													
poprzedni miesiąc = 100 .....	A	114,1	97,3	110,7	95,9	100,6	96,6	105,4	93,2	111,9	105,4	87,3	97,3
	B	104,8	98,3	113,3	91,7	100,3	103,3	98,1	92,6	112,0*	104,2		
analogiczny miesiąc poprzedniego roku = 100 .....	A	101,7	110,7	110,1	104,5	106,5	101,0	104,1	99,4	105,9	103,4	99,2	112,9
	B	103,7	104,7	107,2	102,5	102,2	109,3	101,7	101,0	101,1*	99,9		
Produkcja budowlano-montażowa <sup>b</sup> (w cenach bieżących)													
poprzedni miesiąc = 100 .....	A	42,0	76,0	136,3	100,0	88,2	130,2	100,4	96,6	160,7	80,5	104,4	151,7
	B	30,0	139,0	135,1	107,2	121,6	78,1	111,2	83,8	121,1	93,6		
analogiczny miesiąc poprzedniego roku = 100 .....	A	137,2	111,6	105,7	104,1	89,7	86,9	87,3	94,6	127,6	87,9	106,0	99,2
	B	70,9	129,8	128,7	138,0	190,3	114,2	126,4	109,7	82,7	96,1		

<sup>a</sup> Ceny bieżące bez VAT. <sup>b</sup> W przedsiębiorstwach, w których liczba pracujących przekracza 9 osób. \* Dane zostały zmienione w stosunku do już opublikowanych.

**WYBRANE DANE O WOJEWÓDZTWIE WARMIŃSKO-MAZURSKIM (dok.)**

WYSZCZEGÓLNIENIE A – 2014 r. B – 2015 r.		I	II	III	IV	V	VI	VII	VIII	IX	X	XI	XII
Mieszkania oddane do użytkowania (od początku roku) .....	A	474	956	1 336	1 529	1 694	2 011	2 500	2 702	3 017	3 604	3 891	4 325
	B	258	565	833	1 128	1 301	1 684	2 304	2 652	2 979	3 526		
analogiczny okres poprzedniego roku = 100 .....	A	142,3	116,9	103,9	103,3	93,3	94,5	104,0	99,9	100,8	108,4	96,7	90,2
	B	54,4	59,1	62,4	73,8	76,8	83,7	92,2	98,1	98,7	97,8		
Sprzedaż detaliczna towarów <sup>a</sup> (w cenach bieżących): poprzedni miesiąc = 100 .....	A	71,9	97,2	129,6	100,9	100,0	99,2	109,1	93,9	93,8	105,6	85,3	114,2
	B	71,0	104,0	114,6	109,8	94,5	101,2	107,0	95,6	103,3	99,4		
analogiczny miesiąc poprzedniego roku = 100 .....	A	108,0	107,7	121,4	116,4	108,2	105,4	109,5	102,6	108,8	102,9	95,1	89,7
	B	88,5	94,7	83,8	91,1	86,1	87,9	86,2	87,7	96,6	90,9		
Wskaźnik rentowności obrotu w przedsiębiorstwach <sup>b</sup> : brutto <sup>c</sup> (w %) .....	A	.	.	4,8	.	.	4,2	.	.	4,5	.	.	4,6
	B	.	.	5,5	.	.	4,3	.	.	4,1	.	.	
netto <sup>d</sup> (w %).....	A	.	.	4,2	.	.	3,5	.	.	3,8	.	.	3,9
	B	.	.	4,8	.	.	3,7	.	.	3,6	.	.	
Nakłady inwestycyjne przedsiębiorstw <sup>b</sup> (w mln zł; ceny bieżące)	A	.	.	195,7	.	.	505,1	.	.	819,6	.	.	1 411,3
	B	.	.	255,6	.	.	588,8	.	.	965,1	.	.	
analogiczny okres poprzedniego roku = 100 (ceny bieżące)	A	x	x	128,9	x	x	134,1	x	x	128,8	x	x	136,1
	B	x	x	130,6	x	x	116,6	x	x	117,8	x		
Podmioty gospodarki narodowej <sup>e</sup> w rejestrze REGON (stan w końcu okresu) .....	A	122 018	122 135	122 352	122 435	122 894	123 075	123 092	122 986	123 131	123 190	123 285	123 361
	B	123 179	123 191	123 184	123 395	123 693	123 965	124 098	124 170	124 159	124 441		
w tym spółki handlowe .....	A	7 346	7 380	7 397	7 420	7 450	7 491	7 510	7 536	7 567	7 577	7 604	7 632
	B	7 669	7 700	7 740	7 740	7 817	7 850	7 887	7 912	7 970	8 030		
w tym z udziałem kapitału zagranicznego.....	A	1 027	1 028	1 027	1 030	1 035	1 037	1 037	1 039	1 040	1 041	1 041	1 039
	B	1 043	1 042	1 041	1 041	1 044	1 045	1 044	1 049	1 051	1 045		

<sup>a</sup> W przedsiębiorstwach, w których liczba pracujących przekracza 9 osób. <sup>b</sup> W przedsiębiorstwach, w których liczba pracujących przekracza 49 osób; dane są prezentowane narastająco. <sup>c</sup> Relacja wyniku finansowego brutto do przychodów z całokształtu działalności. <sup>d</sup> Relacja wyniku finansowego netto do przychodów z całokształtu działalności. <sup>e</sup> Bez osób prowadzących gospodarstwa indywidualne w rolnictwie. \* Dane zostały zmienione w stosunku do już opublikowanych.