



URZĄD STATYSTYCZNY W OLSZTYNIE
ul. Kościuszki 78/82, 10-959 Olsztyn

Kontakt: e-mail: SekretariatUSOls@stat.gov.pl
tel. 89 524 36 66
faks 89 524 36 67

Internet: <http://olsztyn.stat.gov.pl>

KOMUNIKAT O SYTUACJI SPOŁECZNO-GOSPODARCZEJ WOJEWÓDZTWA WARMIŃSKO-MAZURSKIEGO W SIERPNIU 2015 R.

Nr 8/2015

opublikowany 24.09.2015

- Przeciętne zatrudnienie w sektorze przedsiębiorstw w sierpniu 2015 r. było takie jak przed miesiącem, wyższe natomiast w porównaniu do analogicznego miesiąca ub. roku.
- W końcu sierpnia br. liczba bezrobotnych była niższa od notowanej w poprzednim miesiącu, jak i w sierpniu ub. roku. Stopa bezrobocia rejestrowanego wyniosła 16,2% i zmalała w porównaniu do lipca 2015 r., jak i w porównaniu do analogicznego miesiąca roku ub.
- Przeciętne miesięczne wynagrodzenie brutto w sektorze przedsiębiorstw w sierpniu br. spadło w stosunku do poprzedniego miesiąca, wzrosło natomiast w porównaniu do sierpnia ub. roku.
- Ceny żywca rzeźnego wołowego i drobiowego w skupie były wyższe niż przed rokiem, natomiast ceny większości zbóż, żywca rzeźnego wieprzowego i mleka niższe. Na targowiskach ceny żyta, ziemniaków jadalnych i żywca rzeźnego wieprzowego były wyższe w porównaniu do analogicznego miesiąca roku ubiegłego, natomiast pszenicy i prosięcia na chów niższe. W skali miesiąca wzrosły ceny skupu żywca rzeźnego drobiowego, natomiast spadły ceny zbóż, żywca rzeźnego wołowego i wieprzowego oraz mleka. W porównaniu z lipcem 2015 r. na targowiskach odnotowano wzrost cen pszenicy i ziemniaków jadalnych późnych oraz spadek cen jęczmienia, ziemniaków jadalnych wczesnych, żywca wieprzowego i prosięcia na chów.
- Produkcja sprzedana przemysłu kształtowała się na poziomie wyższym niż przed rokiem (o 1,1%). Produkcja budowlano-montażowa wzrosła o 9,7% w stosunku do ub. roku.
- Liczba oddanych do użytkowania mieszkań była większa niż w sierpniu ub. roku (o 69,8%). Mieszkania przekazali inwestorzy indywidualni oraz budujący mieszkania na sprzedaż lub wynajem.
- W porównaniu z sierpniem ub. roku wystąpił spadek sprzedaży detalicznej (o 12,3%) i wzrost hurtowej (o 14,9%).

SPIS TREŚCI

	Strona
Rynek pracy.....	4
Wynagrodzenia.....	7
Ceny detaliczne	9
Rolnictwo	10
Przemysł i budownictwo	16
Budownictwo mieszkaniowe.....	18
Rynek wewnętrzny.....	20
Wybrane dane o województwie warmińsko-mazurskim	22

UWAGI OGÓLNE

Prezentowane w Komunikacie dane:

- o zatrudnieniu, wynagrodzeniach oraz o produkcji sprzedanej przemysłu i budownictwa, produkcji budowlano-montażowej, a także o sprzedaży detalicznej i hurtowej towarów dotyczą podmiotów gospodarczych, w których liczba pracujących przekracza 9 osób; dane uwzględniają zmiany organizacyjne w jednostkach objętych badaniem,
- o sektorze przedsiębiorstw, dotyczą podmiotów prowadzących działalność gospodarczą w zakresie: leśnictwa i pozyskiwania drewna; rybołówstwa w wodach morskich; górnictwa i wydobywania; przetwórstwa przemysłowego; wytwarzania i zaopatrywania w energię elektryczną, gaz, parę wodną, gorącą wodę i powietrze do układów klimatyzacyjnych; dostawy wody; gospodarowania ściekami i odpadami oraz działalności związanej z rekultywacją; budownictwa; handlu hurtowego i detalicznego; naprawy pojazdów samochodowych, włączając motocykle; transportu i gospodarki magazynowej; działalności związanej z zakwaterowaniem i usługami gastronomicznymi; informacji i komunikacji; działalności związanej z obsługą rynku nieruchomości; działalności prawniczej, rachunkowo-księgowej i doradztwa podatkowego, działalności firm centralnych (head offices); doradztwa związanego z zarządzaniem; działalności w zakresie architektury i inżynierii; badań i analiz technicznych; reklamy, badania rynku i opinii publicznej; pozostałej działalności profesjonalnej, naukowej i technicznej; działalności w zakresie usług administrowania i działalności wspierającej; działalności związanej z kulturą, rozrywką i rekreacją; naprawy i konserwacji komputerów i artykułów użytku osobistego i domowego; pozostałej indywidualnej działalności usługowej,
- o cenach detalicznych dotyczą towarów żywnościowych i nieżywnościowych oraz usług, które pochodzą z notowań cen prowadzonych przez ankieterów w wybranych punktach sprzedaży, w wytypowanych regionach badania cen; ceny żywności notowane są raz w miesiącu z wyjątkiem owoców i warzyw, w zakresie których notowania cen prowadzone są dwa razy w miesiącu,
- o skupie produktów rolnych obejmują skup od producentów z terenu województwa; ceny podano bez podatku VAT,
- o wynikach finansowych przedsiębiorstw oraz nakładach inwestycyjnych dotyczą podmiotów gospodarczych prowadzących księgi rachunkowe (z wyjątkiem przedsiębiorstw rolnictwa, leśnictwa, łowiectwa i rybactwa, działalności finansowej i ubezpieczeniowej oraz szkół wyższych), w których liczba pracujących przekracza 49 osób.

Dane w ujęciu wartościowym wyrażone są w cenach bieżących i stanowią podstawę dla obliczenia wskaźników struktury. Wskaźniki dynamiki zaprezentowano na podstawie wartości w cenach bieżących, z wyjątkiem przemysłu, dla którego wskaźniki dynamiki podano na podstawie wartości w cenach stałych (średnie ceny bieżące 2010 r.).

Liczby względne (wskaźniki, odsetki) wyliczono na podstawie danych bezwzględnych, wyrażonych z większą dokładnością niż podane w tekście i tablicach.

Dane prezentuje się w układzie Polskiej Klasyfikacji Działalności – PKD 2007.

POLSKA KLASYFIKACJA DZIAŁALNOŚCI 2007 (PKD 2007)

np.:

skrót	pełna nazwa
	sekcje
wytwarzanie i zaopatrywanie w energię elektryczną, gaz, parę wodną i gorącą wodę	wytwarzanie i zaopatrywanie w energię elektryczną, gaz, parę wodną, gorącą wodę i powietrze do układów klimatyzacyjnych
dostawa wody; gospodarowanie ściekami i odpadami; rekultywacja	dostawa wody; gospodarowanie ściekami i odpadami oraz działalność związana z rekultywacją
handel; naprawa pojazdów samochodowych	handel hurtowy i detaliczny; naprawa pojazdów samochodowych, włączając motocykle
zakwaterowanie i gastronomia	działalność związana z zakwaterowaniem i usługami gastronomicznymi
obsługa rynku nieruchomości	działalność związana z obsługą rynku nieruchomości
administrowanie i działalność wspierająca	działalność w zakresie usług administrowania i działalność wspierająca
	działy
produkcja skór i wyrobów skórzanych	produkcja skór i wyrobów ze skór wyprawionych
produkcja wyrobów z drewna, korka, słomy i wikliny	produkcja wyrobów z drewna, oraz korka z wyłączeniem mebli; produkcja wyrobów ze słomy i materiałów używanych do wyplatania
produkcja wyrobów z metali	produkcja metalowych wyrobów gotowych, z wyłączeniem maszyn i urządzeń
produkcja maszyn i urządzeń	produkcja maszyn i urządzeń, gdzie indziej niesklasyfikowana
produkcja pojazdów samochodowych, przyczep i naczep	produkcja pojazdów samochodowych, przyczep i naczep, z wyłączeniem motocykli
budowa budynków	roboty budowlane związane ze wznoszeniem budynków
budowa obiektów inżynierii lądowej i wodnej	roboty związane z budową obiektów inżynierii lądowej i wodnej

ZNAKI UMOWNE

np.:

Kreska (–) –	zjawisko nie wystąpiło.
Kropka (.) –	zupełny brak informacji albo brak informacji wiarygodnych.
Znak (x) –	wypełnienie pozycji jest niemożliwe lub niecelowe.
Znak (*) –	oznacza, że dane zostały zmienione w stosunku do już opublikowanych.
Znak (Δ) –	oznacza, że nazwy zostały skrócone w stosunku do obowiązującej klasyfikacji.

Dane charakteryzujące województwo warmińsko-mazurskie można również znaleźć w publikacjach statystycznych wydawanych przez US w Olsztynie oraz w publikacjach ogólnopolskich GUS.

Przy publikowaniu danych US prosimy o podanie źródła.

RYNEK PRACY

W sierpniu br. w porównaniu do analogicznego miesiąca ub. roku zaobserwowano wzrost przeciętnego zatrudnienia w sektorze przedsiębiorstw przy jednoczesnym spadku liczby bezrobotnych i stopy bezrobocia rejestrowanego.

Przeciętne zatrudnienie w sektorze przedsiębiorstw w sierpniu br. ukształtowało się na poziomie 135,6 tys. osób, tj. o 0,3% wyższym niż przed rokiem (w sierpniu ub. roku – spadek o 0,6%).

W porównaniu do sierpnia ub. roku zatrudnienie wzrosło m.in. w informacji i komunikacji (o 34,2%), działalności profesjonalnej, naukowej i technicznej (o 2,2%) oraz przemyśle (o 1,8%). W ujęciu rocznym spadek zatrudnienia nastąpił m.in. w zakwaterowaniu i gastronomii (o 12,1%), budownictwie (o 8,4%), obsłudze rynku nieruchomości (o 5,9%) oraz handlu; naprawie pojazdów samochodowych (o 1,5%).

Przeciętne zatrudnienie w sektorze przedsiębiorstw kształtowało się następująco:

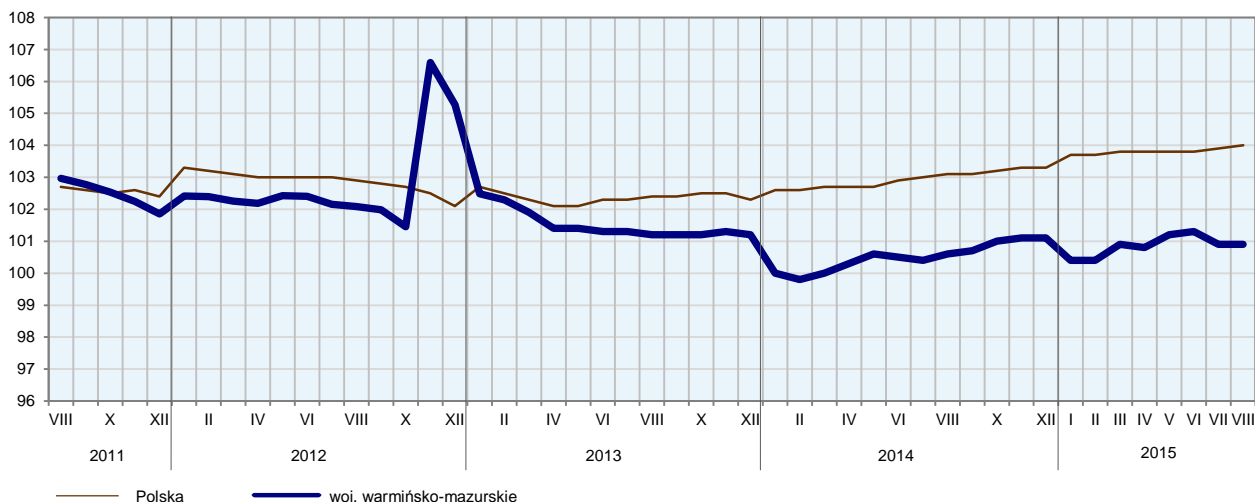
Wyszczególnienie	VIII 2015		I–VIII 2015	
	w tys.	VIII 2014 = 100	w tys.	I–VIII 2014 = 100
O g ó ł e m	135,6	100,3	135,3	100,5
w tym:				
Przemysł	79,0	101,8	79,0	101,9
w tym przetwórstwo przemysłowe	72,1	101,9	72,1	102,0
Budownictwo	10,9	91,6	10,7	91,9
Handel; naprawa pojazdów samochodowych	20,1	98,5	20,0	98,6
Transport i gospodarka magazynowa.....	5,0	100,7	5,1	98,6
Zakwaterowanie i gastronomia	2,5	87,9	2,4	88,2
Informacja i komunikacja.....	1,4	134,2	1,4	139,0
Obsługa rynku nieruchomości	2,2	94,1	2,2	94,8
Działalność profesjonalna, naukowa i techniczna ^a	2,1	102,2	2,1	99,4

^a Nie obejmuje działów: Badania naukowe i prace rozwojowe oraz Działalność weterynaryjna.

W porównaniu do lipca 2015 r. przeciętne zatrudnienie w sektorze przedsiębiorstw nie zmieniło się. Wzrost wystąpił m.in. w zakwaterowaniu i gastronomii (o 2,6%), działalności profesjonalnej, naukowej i technicznej (o 1,3%) oraz budownictwie (o 0,5%). Spadek natomiast zaobserwowano m.in. w przemyśle oraz informacji i komunikacji (po 0,3%), transporcie i gospodarce magazynowej (o 0,2%) i handlu; naprawie pojazdów samochodowych (o 0,1%).

W okresie styczeń–sierpień 2015 r. przeciętne zatrudnienie w sektorze przedsiębiorstw ukształtowało się na poziomie 135,3 tys. osób i wzrosło w porównaniu do analogicznego okresu 2014 r. (o 0,5%). W skali roku wzrosło zatrudnienie m.in. w informacji i komunikacji (o 39,0%) oraz przemyśle (o 1,9%). Zmalało natomiast m.in. w zakwaterowaniu i gastronomii (o 11,8%), budownictwie (o 8,1%), obsłudze rynku nieruchomości (o 5,2%) oraz handlu; naprawie pojazdów samochodowych (o 1,4%).

DYNAMIKA PRZECIĘTNEGO ZATRUDNIENIA W SEKTORZE PRZEDSIĘBIORSTW
(przeciętna miesięczna 2010 = 100)



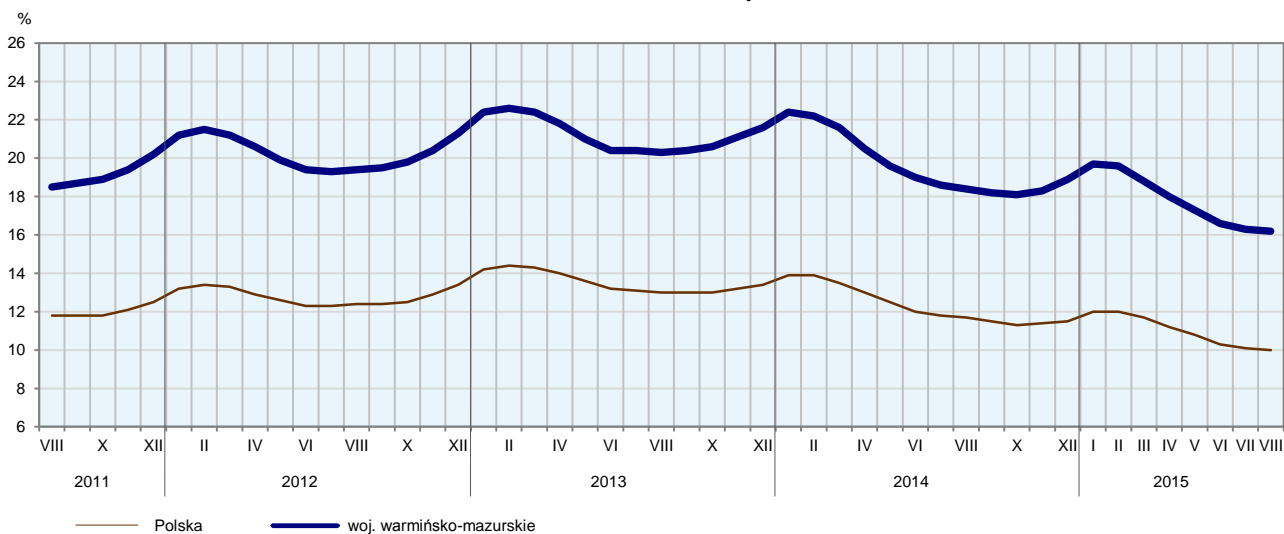
W końcu sierpnia br. liczba **bezrobotnych zarejestrowanych** w urzędach pracy wyniosła 82,1 tys. osób i była niższa o 0,6 tys. osób (tj. o 0,7%) niż w poprzednim miesiącu i o 13,1 tys. osób (tj. o 13,8%) niższa niż w sierpniu ub. roku. Kobiety stanowiły 53,6% ogółu zarejestrowanych bezrobotnych (przed rokiem 52,6%).

Liczba bezrobotnych i stopa bezrobocia kształtowały się następująco:

Wyszczególnienie	VIII 2014	2015	
		VII	VIII
Bezrobotni zarejestrowani (stan w końcu miesiąca) w tys.	95,2	82,7	82,1
Bezrobotni nowo zarejestrowani (w ciągu miesiąca) w tys.	9,5	10,0	8,8
Bezrobotni wyrejestrowani (w ciągu miesiąca) w tys.	10,9	11,6	9,4
Stopa bezrobocia rejestrowanego (stan w końcu miesiąca) w %..	18,4	16,3	16,2

STOPA BEZROBOCIA REJESTROWANEGO

Stan w końcu miesiąca

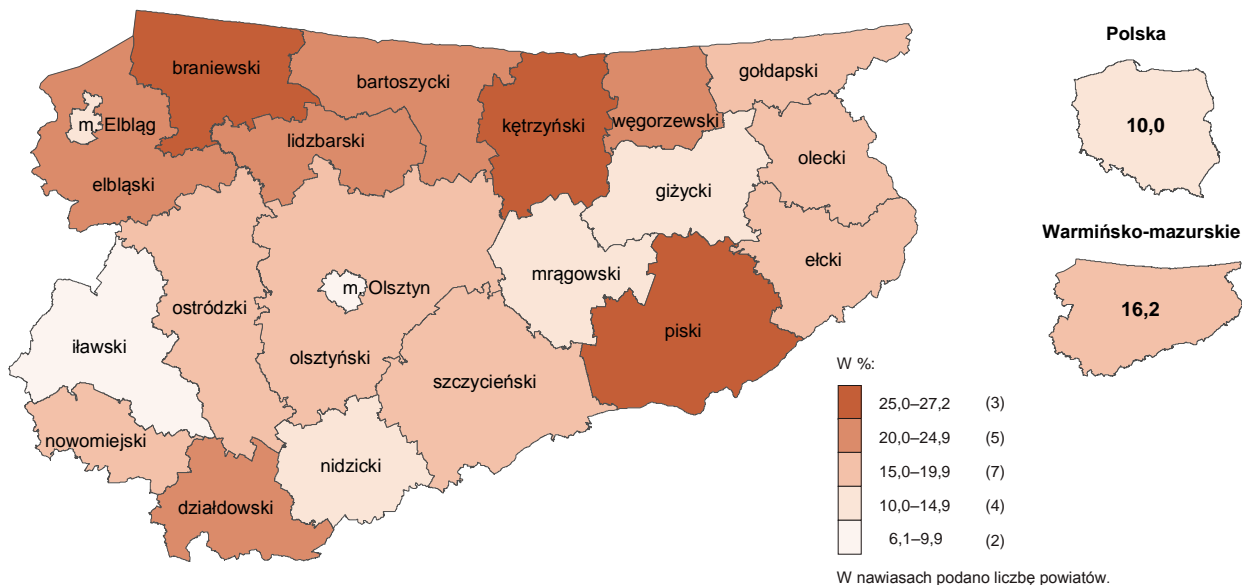


W sierpniu 2015 r. **stopa bezrobocia rejestrowanego** ukształtowała się na poziomie 16,2% i była niższa o 0,1 p. proc. niż przed miesiącem oraz o 2,2 p. proc. niższa w porównaniu do sierpnia ub. roku. Stopa bezrobocia w województwie była nadal najwyższa w kraju.

Do powiatów o najwyższej stopie bezrobocia należały: piski (27,2%, wobec 29,3% w sierpniu ub. roku), braniewski (27,2%, wobec odpowiednio 28,8%), kętrzyński (26,1%, wobec odpowiednio 27,4%), bartoszycki (24,7%, wobec odpowiednio 26,7%), a o najniższej – Olsztyn (6,1%, wobec odpowiednio 7,2%).

STOPA BEZROBOCIA REJESTROWANEGO WEDŁUG POWIATÓW W 2015 R.

Stan w końcu sierpnia



W sierpniu 2015 r. w urzędach pracy **zarejestrowano** 8,8 tys. osób bezrobotnych, tj. o 12,8% mniej niż przed miesiącem i o 7,5% mniej niż przed rokiem. Udział osób rejestrujących się po raz kolejny w liczbie osób nowo zarejestrowanych ogółem zmalał w stosunku do sierpnia ub. roku (o 0,5 p. proc. do 85,7%). Zmniejszył się również udział osób dotychczas niepracujących (o 2,3 p. proc. do 16,4%).

Stopa napływu bezrobotnych do urzędów pracy (tj. stosunek nowo zarejestrowanych do liczby aktywnych zawodowo) wyniosła 1,7.

W sierpniu br. z ewidencji bezrobotnych **wyrejestrowano** 9,4 tys. osób, tj. mniej o 19,3% niż w lipcu 2015 r. i o 13,7% mniej niż rok temu. Z tytułu podjęcia pracy (główniej przyczyny wyrejestrowania) z rejestru bezrobotnych wyłączono 4,5 tys. osób (przed rokiem 4,8 tys.). Udział tej kategorii osób w ogólnej liczbie wyrejestrowanych wzrósł o 4,0 p. proc. w porównaniu do sierpnia 2014 r. (do 48,4%). Spośród osób wykreślonych z ewidencji zwiększył się odsetek osób, które dobrowolnie zrezygnowały ze statusu osoby bezrobotnej (o 0,3 p. proc. do 6,8%). Zmniejszył się natomiast odsetek osób, które utraciły status bezrobotnego w wyniku niepotwierdzenia gotowości do podjęcia pracy (o 2,6 p. proc. do 24,0%) oraz osób które rozpoczęły szkolenie lub staż u pracodawcy (o 2,3 p. proc. do 7,8%).

W końcu sierpnia br. **bez prawa do zasiłku** pozostawało 68,4 tys. bezrobotnych, a ich udział w liczbie bezrobotnych ogółem zmalał w porównaniu z rokiem ubiegłym (o 0,9 p. proc. do 83,3%).

Bezrobotni będący w **szczególnej sytuacji na rynku pracy** w końcu sierpnia br. stanowili 87,6% ogółu bezrobotnych. Do bezrobotnych w szczególnej sytuacji na rynku pracy zaliczane są m.in. osoby długotrwale bezrobotne, których udział w liczbie zarejestrowanych ogółem zmniejszył się w skali roku (o 0,8 p. proc. odpowiednio do 59,0%). Zmniejszył się także udział osób bezrobotnych do 25 roku życia (o 1,8 p. proc. do 15,1%). Zwiększył się natomiast udział osób powyżej 50 roku życia (o 2,3 p. proc. do 26,7%) oraz osób niepełnosprawnych (o 0,2 p. proc. do 6,2%).

W porównaniu do sierpnia ub. roku zmalała liczba bezrobotnych osób do 25 roku życia (o 23,2%), osób długotrwale bezrobotnych (o 15,0%), osób niepełnosprawnych (o 9,8%) oraz osób po 50 roku życia (o 5,6%).

Wybrane kategorie bezrobotnych w szczególnej sytuacji na rynku pracy kształtowały się następująco:

Wyszczególnienie	VIII 2014	2015	
		VII	VIII
w % ogółem			
Do 25 roku życia	16,9	15,1	15,1
Długotrwale ^a	59,8	59,1	59,0
Powyżej 50 roku życia.....	24,4	26,8	26,7
Niepełnosprawni	6,0	6,3	6,2

^a Do długotrwale bezrobotnych zalicza się osoby pozostające w rejestrze powiatowego urzędu pracy łącznie przez okres ponad 12 miesięcy w okresie ostatnich 2 lat, z wyłączeniem okresów odbywania stażu i przygotowania zawodowego w miejscu pracy.

W sierpniu br. do urzędów pracy zgłoszono 4,1 tys. **ofert zatrudnienia**, tj. o 0,3 tys. ofert mniej niż przed miesiącem i o 0,2 tys. ofert więcej niż przed rokiem. W końcu miesiąca na 1 ofertę pracy przypadało 36 bezrobotnych (przed miesiącem 36, przed rokiem 39).

BEZROBOTNI NA 1 OFERTĘ PRACY Stan w końcu miesiąca



Z danych urzędów pracy wynika, że według stanu w końcu sierpnia br. 5 zakładów pracy zapowiedziało zwolnienie w najbliższym czasie 26 pracowników (przed rokiem odpowiednio 3 zakłady, 106 pracowników).

WYNAGRODZENIA

W sierpniu br. przeciętne miesięczne wynagrodzenie brutto w sektorze przedsiębiorstw wyniosło 3 279,06 zł i było o 4,3% wyższe niż w analogicznym okresie ub. roku (przed rokiem wzrost o 3,5%).

W porównaniu do sierpnia ub. roku wzrost przeciętnych wynagrodzeń odnotowano w większości sekcji m.in. w obsłudze rynku nieruchomości (o 9,4%), gastronomii i zakwaterowaniu (o 7,6%), informacji i komunikacji (o 7,0%), działalności profesjonalnej, naukowej i technicznej (o 4,8%) oraz handlu; naprawie pojazdów samochodowych (o 3,7%).

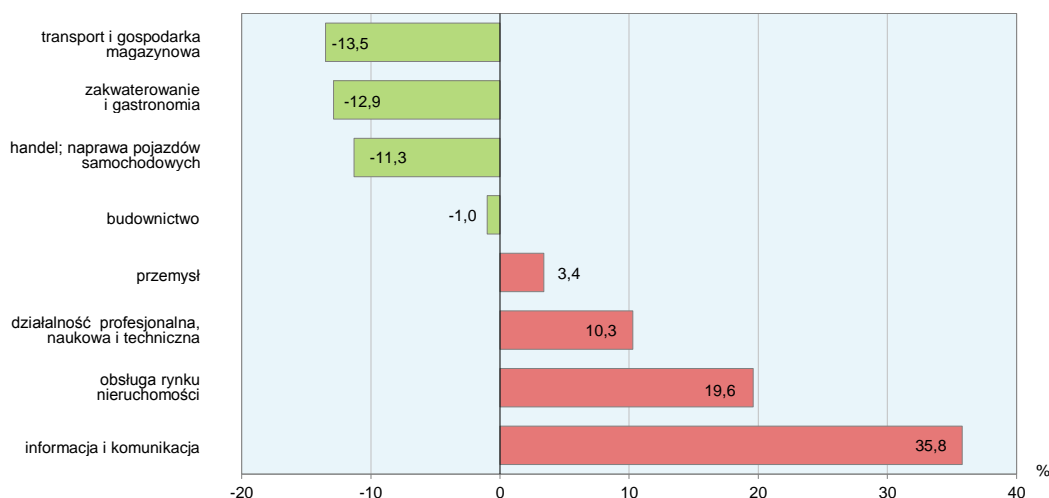
Przeciętne miesięczne wynagrodzenia brutto w sektorze przedsiębiorstw kształtowały się następująco:

Wyszczególnienie	VIII 2015		I–VIII 2015	
	w zł	VIII 2014 = 100	w zł	I–VIII 2014 = 100
O g ó ł e m	3 279,06	104,3	3 299,69	104,3
w tym:				
Przemysł	3 392,00	104,8	3 411,27	103,6
w tym przetwórstwo przemysłowe ..	3 365,70	105,3	3 380,45	103,8
Budownictwo	3 245,91	100,2	3 345,09	106,1
Handel; naprawa pojazdów samo- chodowych	2 909,03	103,7	2 818,65	104,5
Transport i gospodarka magazynowa .	2 837,21	100,7	2 842,20	103,6
Zakwaterowanie i gastronomia	2 856,47	107,6	2 705,03	101,6
Informacja i komunikacja.....	4 452,78	107,0	4 374,76	108,3
Obsługa rynku nieruchomości	3 921,17	109,4	3 975,04	105,7
Działalność profesjonalna, naukowa i techniczna ^a	3 617,73	104,8	3 716,12	108,0

^a Nie obejmuje działów: Badania naukowe i prace rozwojowe oraz Działalność weterynaryjna.

W porównaniu do lipca 2015 r. przeciętne miesięczne wynagrodzenia zmalały, m.in. w działalności profesjonalnej, naukowej i technicznej (o 11,4%), transporcie i gospodarce magazynowej (o 6,9%), budownictwie (o 5,6%), informacji i komunikacji (o 3,0%) oraz przemyśle (o 2,9%). Wzrost natomiast wystąpił m. in. w gastronomii i zakwaterowaniu (o 5,9%) oraz handlu; naprawie pojazdów samochodowych (o 0,9%).

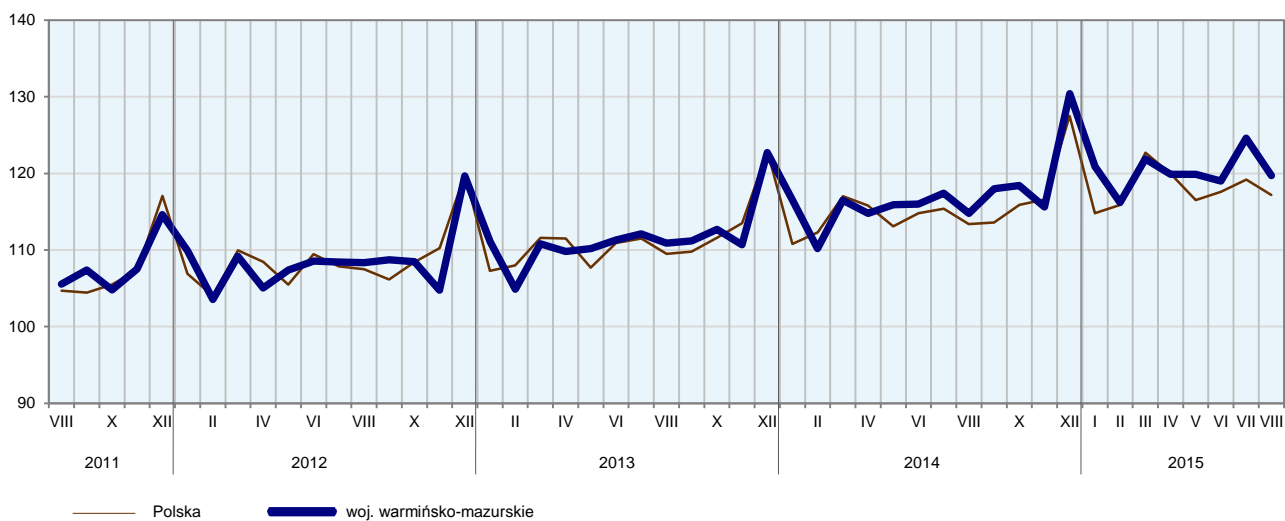
ODCHYLENIA WZGLĘDNE PRZECIĘTNYCH MIESIĘCZNYCH WYNAGRODZEŃ BRUTTO W WYBRANYCH SEKCJACH PKD OD PRZECIĘTNEGO WYNAGRODZENIA W WOJEWÓDZTWIE W SIERPNIU 2015 R.



W sierpniu br. wyższe wynagrodzenia w odniesieniu do przeciętnego w sektorze przedsiębiorstw otrzymali zatrudnieni m.in. w informacji i komunikacji (o 35,8%) oraz obsłudze rynku nieruchomości (o 19,6%).

W okresie styczeń–sierpień 2015 r. przeciętne miesięczne wynagrodzenie brutto w sektorze przedsiębiorstw kształtowało się na poziomie 3 299,69 zł, tj. o 4,3% wyższym od notowanego w analogicznym okresie 2014 r. W skali roku najbardziej wzrosły wynagrodzenia m.in. w informacji i komunikacji (o 8,3%), działalności profesjonalnej, naukowej i technicznej (o 8,0%), budownictwie (o 6,1%) oraz handlu; naprawie pojazdów samochodowych (o 4,5%).

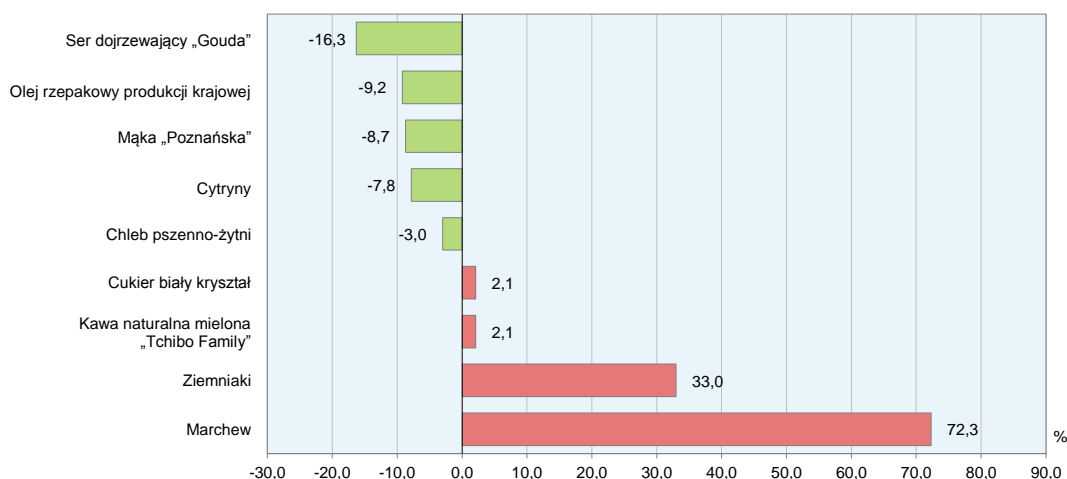
**DYNAMIKA PRZECIĘTNEGO MIESIĘCZNEGO WYNAGRODZENIA BRUTTO
W SEKTORZE PRZEDSIĘBIORSTW**
(przeciętna miesięczna 2010 = 100)



CENY DETALICZNE

Ceny artykułów żywnościowych w sierpniu 2015 r. w porównaniu do analogicznego okresu roku ubiegłego wykazywały zróżnicowane tendencje. W grupie „pieczywo i produkty zbożowe” zanotowano obniżkę cen większości artykułów. Obniżono cenę mąki pszennej (o 8,7%), bułeczki pszennej (o 5,0%), ryżu białego (o 3,1%), chleba (o 3,0%). W tej grupie artykułów wzrosła jedynie cena kaszy jęczmiennej (o 1,2%).

ZMIANY CEN DETALICZNYCH WYBRANYCH ARTYKUŁÓW ŻYWNOŚCIOWYCH W SIERPIEŃ 2015 R.
(wzrost/spadek w stosunku do analogicznego okresu roku poprzedniego)



Więcej niż przed rokiem konsumenci płacili za mięso wołowe z kością – rostbef (o 10,3%). Obniżyła się cena mięsa wieprzowego – schab środkowy (o 10,0%) i mięsa wołowego bez kości z udźca (o 2,9%). Mniej płacono za kurczaka patroszonego świeżego (o 6,0%), za kielbasę „Myśliwską suchą” (o 5,7%), za kielbasę „Toruńską” (o 5,2%). Zanotowano obniżkę ceny szynki wieprzowej, gotowanej (o 4,6%).

W grupie „mleko i sery” ceny artykułów w większości uległy obniżeniu, a najbardziej cena sera dojrzewającego (o 16,3%). Cena mleka o zawartości 2,0%–2,5% tłuszczu zmniejszyła się o 5,3%, a o zawartości 3,2%–3,5% tłuszczu o 3,4%. W porównaniu z rokiem poprzednim obniżyła się również cena sera twarogowego półtłustego (o 0,7%).

W grupie „oleje i pozostałe tłuszcze” obniżyła się cena masła (o 12,2%) i oleju rzepakowego (o 9,2%). Cena margaryny wzrosła (o 6,8%). W stosunku do poprzedniego roku cena jaj kurzych zmaląła (o 5,5%).

W sierpniu br. w grupie „owoce i warzywa” w stosunku do analogicznego okresu ub. roku więcej płacono za marchew (o 72,3%) i za ziemniaki (o 33,0%). Obniżono cenę cytryn (o 7,8%) oraz cenę cebuli (o 1,3%).

W stosunku do roku poprzedniego cena kawy wzrosła (o 2,1%), a za herbatę płacono mniej (o 1,4%).

ZMIANY CEN DETALICZNYCH WYBRANYCH ARTYKUŁÓW NIEŻYWNOŚCIOWYCH I USŁUG KONSUMPCYJNYCH W SIERPNIU 2015 R.

(wzrost/spadek w stosunku do analogicznego okresu roku poprzedniego)



W stosunku do analogicznego okresu ub. roku w sierpniu br. wzrosły opłaty za pobranie wody zimnej z sieci wodociągowej (o 3,3%) i za podgrzanie wody (o 2,3%) oraz za wywóz śmieci niesegregowanych (o 0,7%).

W sierpniu br. mniej płacono za benzynę silnikową bezołowiową 95-oktanową niż w analogicznym miesiącu roku poprzedniego (o 8,9%) oraz za bilet normalny na przejazd jednorazowy autobusem miejskim (o 8,2%). Za przejazd taksówką osobową płacono więcej (o 1,2%).

ROLNICTWO

W sierpniu 2015 r. przeciętne ceny skupu większości zbóż i ceny targowiskowe pszenicy były niższe niż przed rokiem, natomiast ceny żyta na targowiskach były wyższe. Ceny żywca rzeźnego wieprzowego i mleka w skupie były niższe, natomiast ceny żywca rzeźnego wołowego i drobiowego wyższe od ubiegłorocznych. Na targowiskach ceny ziemniaków jadalnych i żywca rzeźnego wieprzowego były wyższe niż przed rokiem, natomiast prosięcia na chów niższe. Targowiskowa cena jęczmienia pozostała na tym samym poziomie, co rok wcześniej. W porównaniu z lipcem br. ceny skupu zbóż, żywca rzeźnego wołowego i wieprzowego oraz mleka były niższe, natomiast żywca rzeźnego drobiowego wyższe. Ceny targowiskowe pszenicy, ziemniaków jadalnych późnych w ujęciu miesięcznym były wyższe, natomiast jęczmienia, ziemniaków jadalnych wczesnych, żywca rzeźnego wieprzowego i prosięcia na chów niższe. Cena targowiskowa żyta pozostała na tym samym poziomie, co miesiąc wcześniej.

W sierpniu 2015 r. średnia temperatura powietrza na obszarze województwa warmińsko-mazurskiego wyniosła 20,3°C i była wyższa od średniej z lat 1971–2000 o 3,4°C, przy czym maksymalna temperatura wyniosła 35,7°C (Kętrzyn), a minimalna 7,7°C (Olsztyn). Średnia suma opadów atmosferycznych (12,5 mm) stanowiła 19% normy z wielolecia¹. Liczba dni z opadami, w zależności od regionu, wyniosła od 4 do 7.

Pierwsza połowa sierpnia była wyjątkowo upalna. Nieznaczne ochłodzenie nastąpiło w II połowie miesiąca. Opady deszczu wystąpiły jedynie w połowie III dekady miesiąca, były jednak zbyt krótkotrwałe. Brak wilgoci w glebie utrudniał prowadzenie prac polowych związanych z przygotowaniem gleby pod zasiewy ozimin. Słoneczna, upalna pogoda w sierpniu sprzyjała prowadzeniu żniw. Rolnicy zdążyli zebrać ok. 99% zasianego rzepaku, ok. 93 % zbóż oraz zasiał ok. 26% planowanej powierzchni rzepaku ozimego, rozpoczęto siewy zbóż ozimych (ok.1 %). Długotrwały brak opadów miał negatywny wpływ na plonowanie zwłaszcza zbóż jarych, wegetację kukurydzy oraz produkcję traw na użytkach zielonych. Na części użytków zielonych praktycznie nie było odrostu runi łąkowo-pastwiskowej. Plonowanie roślin okopowych i pastewnych zapowiadało się na niższym poziomie niż przed rokiem.

Skup zbóż^a kształtował się następująco:

Wyszczególnienie	VII–VIII 2015		VIII 2015		
	w tys. t	analogiczny okres roku poprzedniego = 100	w tys. t	VIII 2014 = 100	VII 2015 = 100
Ziarno zbóż podstawowych ^b	200,5	85,7	165,8	107,0	478,1
w tym:					
pszenica.....	122,0	82,4	101,0	95,8	482,7
żyto	20,6	84,6	16,2	130,4	374,1

^a Bez skupu realizowanego przez osoby fizyczne. ^b Obejmuje: pszenicę, żyto, jęczmień, owies i pszenżyto; łącznie z mieszankami zbożowymi bez ziarna siewnego.

W okresie lipiec–sierpień 2015 r. **skup zbóż podstawowych** (z mieszankami zbożowymi, bez ziarna siewnego) był mniejszy o 14,3% niż w tym samym okresie poprzedniego sezonu. Niższy był skup zarówno pszenicy (o 17,6%), jak i żyta (o 15,4%). W sierpniu br. po żniwach, dostawy zbóż do skupu były zwyczajowo znacznie większe niż przed miesiącem – łącznie skupiono 165,8 tys. t zbóż, tj. prawie 5-krotnie więcej niż w lipcu br. W porównaniu z sierpniem ub. roku odnotowano wzrost podaży zbóż o 7,0%, przy czym żyta skupiono więcej o 30,4%, natomiast pszenicy mniej o 4,2%.

Skup podstawowych produktów zwierzęcych^a kształtował się następująco:

Wyszczególnienie	I–VIII 2015		VIII 2015		
	w tys. t	I–VIII 2014 = 100	w tys. t	VIII 2014 = 100	VII 2015 = 100
Żywiec rzeźny ^b	241,7	112,9	26,2	121,2	87,2
w tym:					
bydło (bez cieląt)	21,8	163,5	1,9	330,9	124,3
trzoda chlewna	73,1	112,9	7,6	121,6	96,4
drób	146,3	108,0	16,7	113,1	80,8
Mleko ^c	572,1	102,4	78,6	102,0	96,3

^a W okresie lipiec–sierpień bez skupu realizowanego przez osoby fizyczne. ^b Obejmuje bydło, cielęta, trzodę chlewną, owce, konie i drób; w wadze żywej. ^c W milionach litrów.

¹Przeciętne wartości temperatur i opadów obliczono jako średnie arytmetyczne przeciętnych miesięcznych wartości z trzech stacji hydrologiczno-meteorologicznych Instytutu Meteorologii i Gospodarki Wodnej zlokalizowanych w Elblągu, Kętrzynie i Olsztynie.

Od początku br. **skup żywca rzeźnego** (w wadze żywej) był większy o 12,9% niż w tym samym okresie ub. roku. Największy wzrost odnotowano w skupie bydła. Skup trzody chlewnej był o 12,9% większy niż w okresie styczeń–sierpień ub. roku, a podaż żywca drobiowego zwiększyła się o 8,0%. W sierpniu br. producenci z województwa warmińsko-mazurskiego dostarczyli do skupu 26,2 tys. t żywca rzeźnego, tj. o 21,2% więcej niż przed rokiem, natomiast o 12,8% mniej niż przed miesiącem. Podaż wszystkich gatunków zwierząt zwiększyła się w skali roku, a żywca wołowego także w skali miesiąca.

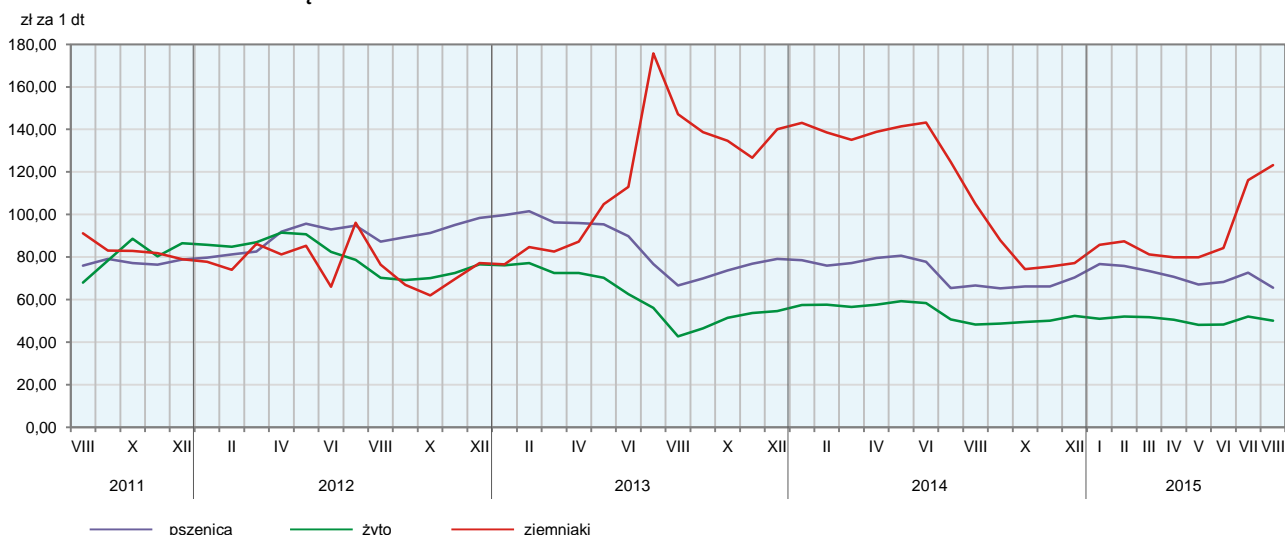
Przeciętne ceny podstawowych produktów rolnych kształtowały się następująco:

Wyszczególnienie	Ceny w skupie					Ceny na targowiskach				
	VIII 2015			I–VIII 2015		VIII 2015			I–VIII 2015	
	zł	VIII 2014 = = 100	VII 2015 = = 100	zł	I–VIII 2014 = = 100	zł	VIII 2014 = = 100	VII 2015 = = 100	zł	I–VIII 2014 = = 100
Ziarno zbóż ^a za 1 dt:										
pszenica.....	65,58	98,4	90,2	69,41	96,2	84,38	98,5	100,5	85,78	93,7
żyto	50,17	103,7	96,2	50,64	92,7	70,00	112,0	100,0	68,57	105,1
Ziemniaki ^b za 1 dt.....	88,84	x	130,8	59,40	58,7	123,19	132,0	106,0	92,24	69,1
Żywiec rzeźny za 1 kg wagi żywej:										
w tym:										
bydło (bez cieląt)	5,80	105,9	99,3	6,21	105,5	.	x	x	.	x
trzoda chlewna	4,41	85,3	99,6	4,38	86,9	5,45	111,2	99,3	5,37	102,1
drób	5,59	101,9	103,3	5,41	101,7	.	x	x	.	x
Prosię na chów za 1 szt.	x	x	.	x	150,00	96,8	92,3	158,53	95,0
Mleko za 1 hl.....	109,17	83,9	98,6	114,73	79,9	.	x	x	.	x

^a W skupie bez ziarna siewnego. ^b Na targowiskach – jadalne późne.

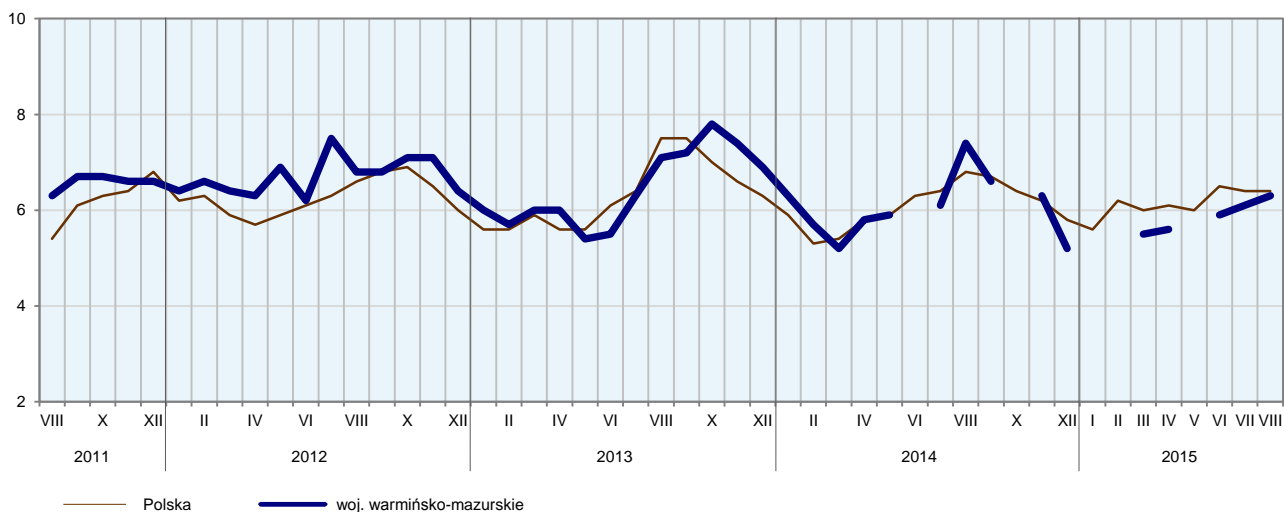
W sierpniu br., przy wzroście podaży, producenci z województwa warmińsko-mazurskiego uzyskiwali niższe niż przed miesiącem ceny za dostarczoną do skupu pszenicę (o 9,8%) i za żyto (o 3,8%). W obrocie targowiskowym cena pszenicy wzrosła o 0,5%, natomiast żyta pozostała na tym samym poziomie. Po jednorazowym wzroście cen skupu pszenicy w porównaniu do analogicznego miesiąca poprzedniego roku notowanym w lipcu br., powróciła tendencja spadkowa. W skupie żyta natomiast utrzymała się tendencja wzrostowa w porównaniu do cen ubiegłorocznych notowana od lipca 2015 r. Na targowiskach odnotowano spadek cen pszenicy w porównaniu do analogicznego miesiąca poprzedniego roku. Średnia cena pszenicy w skupie była niższa od ubiegłorocznej o 1,6%, a na targowiskach niższa o 1,5%, natomiast średnia cena żyta w skupie była wyższa o 3,7% i na targowiskach wyższa o 12,0%.

PRZECIĘTNE CENY SKUPU ZBÓŻ I TARGOWISKOWE CENY ZIEMNIAKÓW



W sierpniu br. w skupie **ziemniaków** zanotowano wzrost cen tego surowca w porównaniu do poprzedniego miesiąca. Średnio za 1 dt ziemniaków płacono w skupie 88,84 zł, tj. o 30,8% więcej niż w lipcu 2015 r. Na targowiskach przeciętna cena ziemniaków jadalnych późnych wyniosła 123,19 zł/dt – w porównaniu do poprzedniego roku wzrosła o 32,0% i w porównaniu do poprzedniego miesiąca o 6,0%. Cena targowiskowa ziemniaków jadalnych wczesnych w sierpniu wyniosła 115,65 zł/dt i w skali roku wzrosła o 10,0%, natomiast w skali miesiąca zmalała o 24,2%.

RELACJA PRZECIĘTNYCH CEN SKUPU ŻYWCA WIEPRZOWEGO DO PRZECIĘTNYCH CEN JĘCZMIENIA NA TARGOWISKACH



W sierpniu br. w skali miesiąca odnotowano spadek **ceny żywca wieprzowego** w skupie – za 1 kg tego surowca płacono 4,41 zł (spadek o 0,4%). Na targowiskach ceny spadły do 5,45 zł (spadek o 0,7%). W ujęciu rocznym przeciętne ceny żywca wieprzowego były w skupie niższe o 14,7%, natomiast na targowiskach wyższe o 11,2%.

Niższy spadek cen żywca wieprzowego w skupie niż cen jęczmienia na targowiskach, skutkowałam poprawą rentowności produkcji żywca wieprzowego w porównaniu z lipcem br. W sierpniu br. cena 1 kg żywca wieprzowego w skupie równoważyła wartość 6,3 kg jęczmienia na targowiskach (przed rokiem wskaźnik wyniósł 7,4). Średnia cena za prosię przeznaczone do chowu spadła w skali roku o 3,2% (do 150,00 zł/szt.). W ujęciu miesięcznym cena spadła o 7,7%.

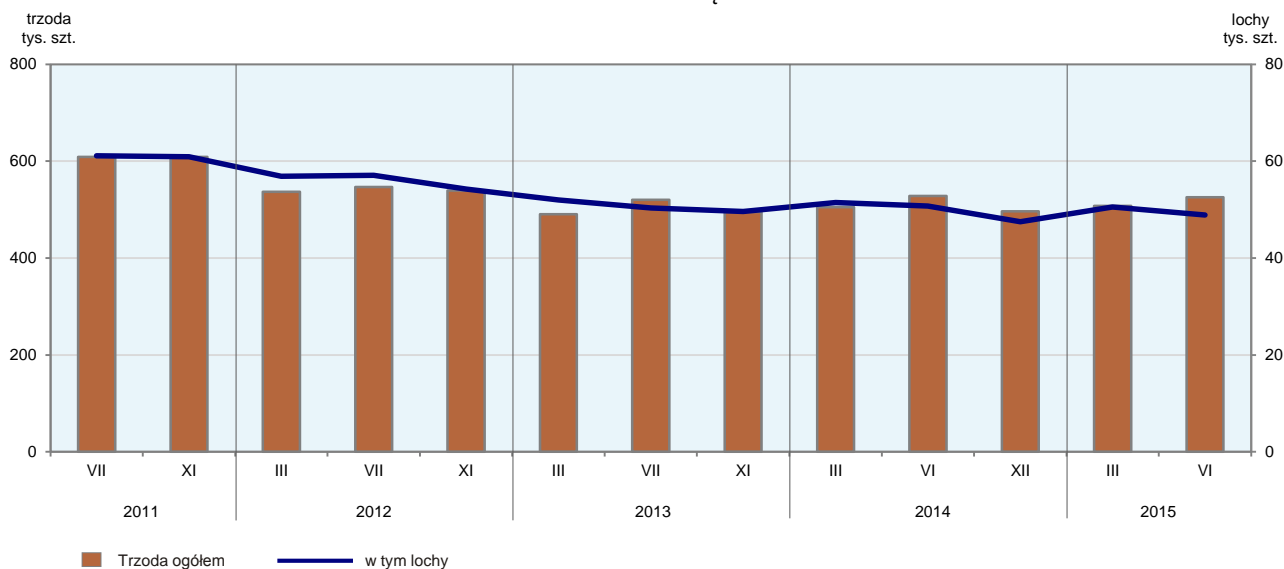
Pogłowię trzody chlewnej według stanu w czerwcu 2015 r. kształtowało się następująco:

Wyszczególnienie	W sztukach	W odsetkach	VI 2014 = 100
O g ó ł e m	525 395	100,0	99,5
Prosięta o wadze do 20 kg.....	134 970	25,7	97,8
Warchlaki o wadze od 20 kg do 50 kg.....	141 349	26,9	95,3
Trzoda chlewna o wadze 50 kg i więcej:			
na ubój.....	198 797	37,8	104,7
na chów.....	50 279	9,6	97,0
w tym lochy.....	48 926	9,3	96,4
w tym prośnie.....	32 231	6,1	94,3

Wyniki reprezentacyjnego badania trzody chlewnej przeprowadzonego w czerwcu 2015 r. wskazują na zmniejszenie stada trzody w porównaniu do stada świń w czerwcu 2014 r. Zmniejszyła się liczebność pra-

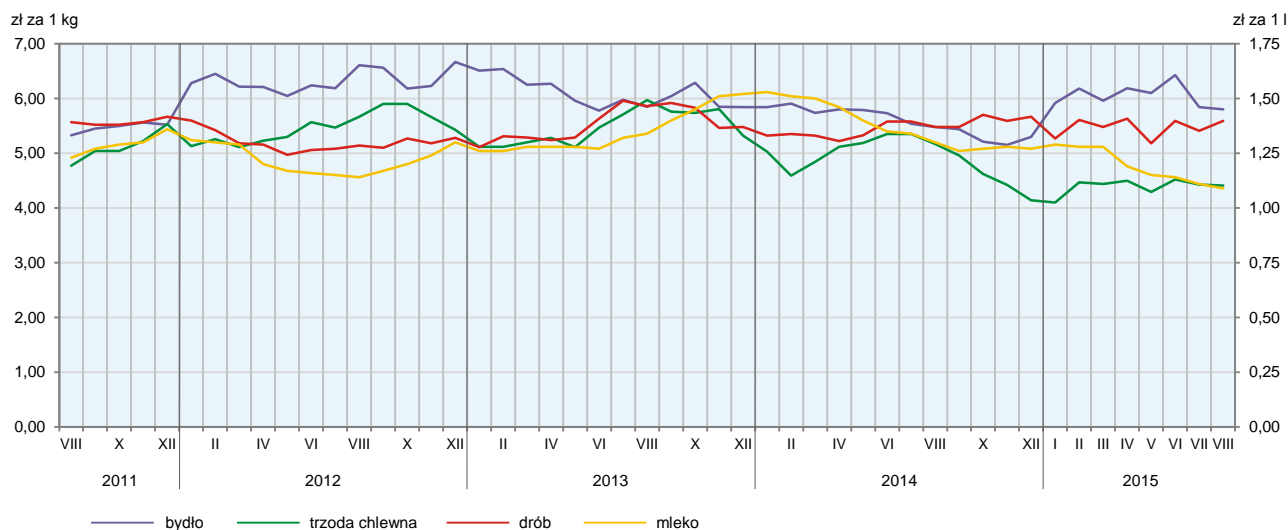
wie wszystkich grup. W czerwcu 2015 r. pogłowie trzody chlewnej liczyło 525,4 tys. sztuk i było o 0,5% mniejsze niż w czerwcu ub. roku, natomiast w porównaniu do marca br. było o 3,5% większe. Pogłowie loch na chów, którego wielkość świadczy o nastawieniach produkcyjnych w chowie trzody i jednocześnie określa aktualne możliwości reprodukcyjne stada, wykazało tendencję malejącą. W skali roku spadek liczby macior wyniósł 3,6%, w tym pogłowie loch prośnych zmniejszyło się o 5,7%. W porównaniu z wynikami badania z marca 2015 r. odnotowano spadek liczby loch ogółem o 3,1% i stada loch prośnych o 8,0%. Pogłowie grup decydujących o wielkości produkcji, tj. warchlaków i trzody chlewnej o wadze 50 kg i więcej z przeznaczeniem na ubój (tuczników), w ujęciu rocznym zwiększyło się łącznie o 0,6%, a w stosunku do marca br. wzrosło o 2,0%. Rozpatrując te grupy oddzielnie można stwierdzić, że w porównaniu z wynikami badań przeprowadzonych w omawianych okresach, pogłowie warchlaków zmniejszyło się o 4,7% w ujęciu rocznym, a w porównaniu do poprzedniego badania spadło o 2,7%. Natomiast pogłowie tuczników zwiększyło się o 4,7% w skali roku i o 5,6% w porównaniu do marca 2015 r. Stado prosiąt liczyło 135,0 tys. sztuk, tj. o 2,2% mniej niż w czerwcu 2014 r., natomiast w porównaniu do marca br. o 10,6% więcej.

POGŁOWIE TRZODY CHLEWNEJ Stan w miesiącu



Podaż **żywca drobiowego** w sierpniu br. ukształtowała się na niższym poziomie niż miesiąc temu, wpływając na wzrost cen tego surowca. Przeciętna cena skupu drobiu rzeźnego (osiągając poziom 5,59 zł/kg) wzrosła w odniesieniu do lipca br. o 3,3% i w porównaniu z sierpniem 2014 r. o 1,9%.

PRZECIĘTNE CENY SKUPU ŻYWCA I MLEKA



W sierpniu br. przeciętna cena skupu **żywca wołowego** (osiągając poziom 5,80 zł/kg) spadła w porównaniu do poprzedniego miesiąca o 0,7%, natomiast w porównaniu z sierpniem ub. roku wzrosła o 5,9%.

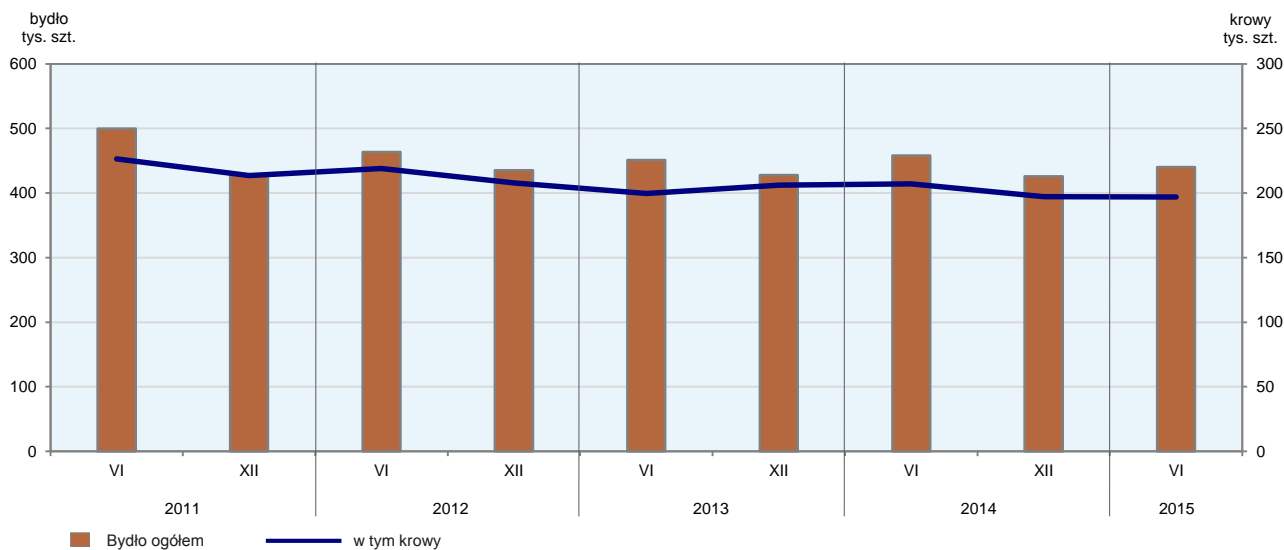
Od początku br. **skup mleka** wyniósł 572,1 mln l i był o 2,4% większy niż w analogicznym okresie 2014 r. Średnia cena tego surowca ukształtowała się na poziomie 114,73 zł za 100 l, tj. o 20,1% niższym niż przed rokiem. W sierpniu br. dostawy mleka do skupu były większe w ujęciu rocznym o 2,0%, natomiast w ujęciu miesięcznym mniejsze o 3,7%. Za 100 l mleka płacono średnio 109,17 zł, tj. mniej o 16,1% w porównaniu z sierpniem ub. roku i o 1,4% w ujęciu miesięcznym.

Pogłowie bydła według stanu w czerwcu 2015 r. kształtowało się następująco:

Wyszczególnienie	W sztukach	W odsetkach	VI 2014 = 100
O g ó ł e m	440 444	100,0	96,2
Cielęta w wieku poniżej 1 roku.....	118 899	27,0	105,2
Młode bydło w wieku 1–2 lat.....	98 150	22,3	96,9
Bydło w wieku 2 lat i więcej.....	223 395	50,7	91,8
w tym krowy.....	197 020	44,7	95,1

Wyniki reprezentacyjnego badania przeprowadzonego w czerwcu 2015 r. wskazują na zmniejszenie się stada bydła. Pogłowie bydła liczyło 440,4 tys. sztuk i było o 3,8% mniejsze niż w czerwcu ub. roku, natomiast w porównaniu do grudnia 2014 r. o 3,4% większe. Pogłowie krów, którego wielkość świadczy o nastawieniach produkcyjnych w chowie bydła i jednocześnie określa aktualne możliwości reprodukcyjne stada, zmniejszyło się w skali roku o 4,9%, a w porównaniu z wynikami badania reprezentacyjnego z grudnia 2014 r. było na podobnym poziomie. Stado cieląt liczyło 118,9 tys. sztuk, tj. o 5,2% więcej niż w czerwcu 2014 r. i o 12,4% więcej niż w grudniu ub. roku.

POGŁOWIE BYDŁA Stan w miesiącu

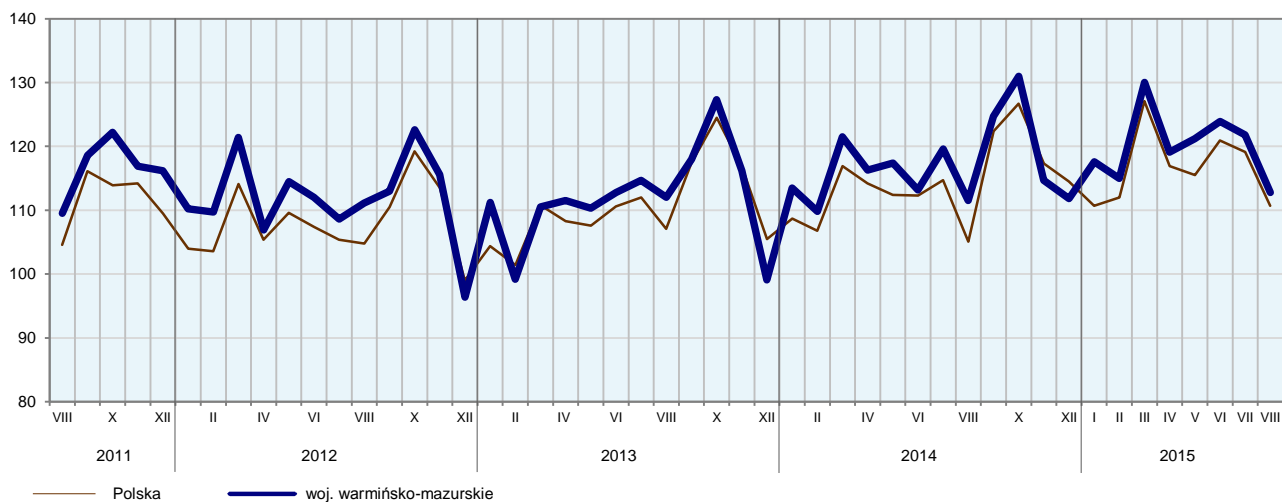


PRZEMYSŁ I BUDOWNICTWO

Produkcja sprzedana przemysłu w sierpniu br. osiągnęła wartość (w cenach bieżących) 2 209,4 mln zł i była (w cenach stałych) o 1,1% wyższa niż w sierpniu ub. roku i o 7,3% niższa w porównaniu z poprzednim miesiącem. Wystąpił wzrost **produkcji budowlano-montażowej** – w stosunku do ub. roku o 9,7%.

W ujęciu rocznym wzrost produkcji sprzedanej odnotowano w dostawie wody; gospodarowaniu ściekami i odpadami; rekultywacji (o 8,8%), w wytwarzaniu i zaopatrywaniu w energię elektryczną, gaz, parę wodną i gorącą wodę (o 2,3%) oraz w przetwórstwie przemysłowym (o 1,1%). W górnictwie i wydobywaniu wystąpił spadek produkcji sprzedanej o 34,2%.

DYNAMIKA PRODUKCJI SPRZEDANEJ PRZEMYSŁU (przeciętna miesięczna 2010 = 100; ceny stałe)



Wyższy niż w sierpniu ub. roku poziom produkcji sprzedanej wystąpił w 19 (spośród 28 występujących w województwie) działach przemysłu, niższy w 9. Wzrost sprzedaży w stosunku do sierpnia ub. roku zanotowano m.in. w produkcji: papieru i wyrobów z papieru (o 21,0%), wyrobów z pozostałych mineralnych surowców niemetalicznych (o 14,4%), wyrobów z drewna, korka, słomy i wikliny (o 5,7%), urządzeń elektrycznych (o 4,8%). Wzrost sprzedaży wystąpił również w produkcji artykułów spożywczych (o 3,3%), która w sierpniu br. stanowiła 39,7% produkcji przemysłowej (41,6% przetwórstwa przemysłowego) województwa.

Spadek sprzedaży w odniesieniu do sierpnia ub. roku odnotowano m.in. w produkcji mebli (o 1,5%). W porównaniu z miesiącem poprzednim produkcja sprzedana w przetwórstwie przemysłowym zmniejszyła się o 7,4%. Wydajność pracy w przemyśle, mierzona produkcją sprzedaną na 1 zatrudnionego, w sierpniu br. wyniosła (w cenach bieżących) 28,0 tys. zł i była (w cenach stałych) o 0,7% niższa niż przed rokiem, przy wzroście przeciętnego zatrudnienia o 1,8% i przeciętnego miesięcznego wynagrodzenia brutto o 4,8%.

W okresie styczeń–sierpień 2015 r. produkcja sprzedana przemysłu osiągnęła wartość (w cenach bieżących) 18 759,4 mln zł i była (w cenach stałych) o 4,6% wyższa niż przed rokiem. W przetwórstwie przemysłowym produkcja sprzedana wzrosła o 4,4%. Wydajność pracy w przemyśle na 1 zatrudnionego w tym okresie wyniosła (w cenach bieżących) 237,3 tys. zł i była (w cenach stałych) o 2,7% wyższa niż przed rokiem.

Dynamika (w cenach stałych) i struktura (w cenach bieżących) produkcji sprzedanej przemysłu kształtowały się następująco:

Wyszczególnienie	VIII 2015	I–VIII 2015	
		analogiczny okres roku poprzedniego = 100	w odsetkach
O g ó ł e m	101,1	104,6	100,0
w tym:			
Górnictwo i wydobywanie.....	65,8	112,2	0,7
Przetwórstwo przemysłowe.....	101,1	104,4	94,8
w tym produkcja:			
artykułów spożywczych.....	103,3	105,2	36,5
wyrobów z drewna, korka, słomy i wikliny.....	105,7	111,2	6,2
papieru i wyrobów z papieru.....	121,0	120,8	1,4
wyrobów z pozostałych mineralnych surowców niemetalicznych.....	114,4	105,3	3,4
wyrobów z metali.....	102,4	105,5	6,4
urządzeń elektrycznych.....	104,8	109,5	1,7
maszyn i urządzeń.....	162,9	98,9	2,8
pozostałego sprzętu transportowego.....	113,7	116,1	1,9
mebli.....	98,5	104,5	10,6
Wytwarzanie i zaopatrywanie w energię elektryczną, gaz, parę wodną i gorącą wodę.....	102,3	99,4	1,6
Dostawa wody; gospodarowanie ściekami i odpadami; rekultywacja.....	108,8	111,4	2,9

Produkcja sprzedana budownictwa (w cenach bieżących) w sierpniu br. wyniosła 244,0 mln zł. Była wyższa o 4,3% niż w sierpniu ub. roku i o 13,8% niższa niż przed miesiącem.

W sierpniu br. przeciętne zatrudnienie w budownictwie było o 8,4% niższe niż przed rokiem, przy wzroście przeciętnego miesięcznego wynagrodzenia brutto o 0,2%. Wydajność pracy w budownictwie, mierzona produkcją sprzedaną na 1 zatrudnionego, w sierpniu br. wyniosła (w cenach bieżących) 22,4 tys. zł i była (w cenach bieżących) wyższa o 13,8% niż przed rokiem.

Produkcja budowlano-montażowa (w cenach bieżących) w sierpniu br. ukształtowała się na poziomie 163,0 mln zł i stanowiła 66,8% ogółu produkcji sprzedanej budownictwa. W stosunku do miesiąca poprzedniego

produkcja budowlano-montażowa zmalała o 16,2%, a w stosunku do sierpnia ub. roku wzrosła o 9,7%. W stosunku do sierpnia 2014 r. wzrost produkcji budowlano-montażowej odnotowano w dwóch działach budownictwa – „roboty budowlane związane ze wznoszeniem budynków” o 24,4% i „roboty związane z budową obiektów inżynierii lądowej i wodnej” o 9,6%. W dziale „roboty budowlane specjalistyczne” nastąpił spadek produkcji o 13,1%.

Dynamika i struktura produkcji budowlano-montażowej (w cenach bieżących) kształtowały się następująco:

Wyszczególnienie	VIII 2015	I–VIII 2015	
	analogiczny okres roku poprzedniego = 100	w odsetkach	
O g ó ł e m	109,7	126,0	100,0
Budowa budynków	124,4	110,1	40,4
Budowa obiektów inżynierii lądowej i wodnej	109,6	165,1	34,6
Roboty budowlane specjalistyczne	86,9	115,0	25,0

W porównaniu z lipcem 2015 r. spadek produkcji budowlano-montażowej zanotowano we wszystkich działach budownictwa – w dziale „roboty budowlane specjalistyczne” (o 29,1%), „roboty związane z budową obiektów inżynierii lądowej i wodnej” (o 14,0%) oraz „roboty budowlane związane ze wznoszeniem budynków” (o 10,6%).

W okresie styczeń–sierpień 2015 r. produkcja sprzedana budownictwa ukształtowała się na poziomie 1 994,5 mln zł i była o 12,1% większa niż w takim samym okresie roku ubiegłego. Wydajność pracy w budownictwie na 1 zatrudnionego w tym okresie wyniosła (w cenach bieżących) 186,2 tys. zł i była (w cenach bieżących) o 22,0% wyższa niż przed rokiem. Produkcja budowlano-montażowa wzrosła w tym czasie o 26,0%. Wzrost produkcji budowlano-montażowej odnotowano we wszystkich działach budownictwa. W dziale „budowa obiektów inżynierii lądowej i wodnej” produkcja wzrosła o 65,1%, w przedsiębiorstwach zajmujących się robotami budowlanymi specjalistycznymi o 15,0%, a w przedsiębiorstwach, których podstawowym rodzajem działalności są roboty budowlane związane ze wznoszeniem budynków o 10,1%.

BUDOWNICTWO MIESZKANIOWE

W sierpniu br., w porównaniu z analogicznym miesiącem ub. roku wzrosła liczba mieszkań, których budowę rozpoczęto (o 49,0%), liczba mieszkań oddanych do użytkowania (o 69,8%) oraz liczba mieszkań, na budowę których uzyskano pozwolenia lub dokonano zgłoszenia z projektem budowlanym (o 104,1%).

Według wstępnych danych², w sierpniu br. **przekazano do użytkowania** 343 mieszkania, tj. o 141 więcej niż przed rokiem (wzrost o 69,8%). W badanym miesiącu mieszkania do użytkowania przekazali inwestorzy indywidualni – 212 (61,8% ogółu oddanych mieszkań) oraz budujący mieszkania na sprzedaż lub wynajem – 131 (38,2%). Przed rokiem udział tych form budownictwa wyniósł odpowiednio: 79,7%, 6,4%. Mieszkania oddane do użytkowania w województwie warmińsko-mazurskim w sierpniu br. stanowiły 3,0% mieszkań oddanych do użytkowania w kraju.

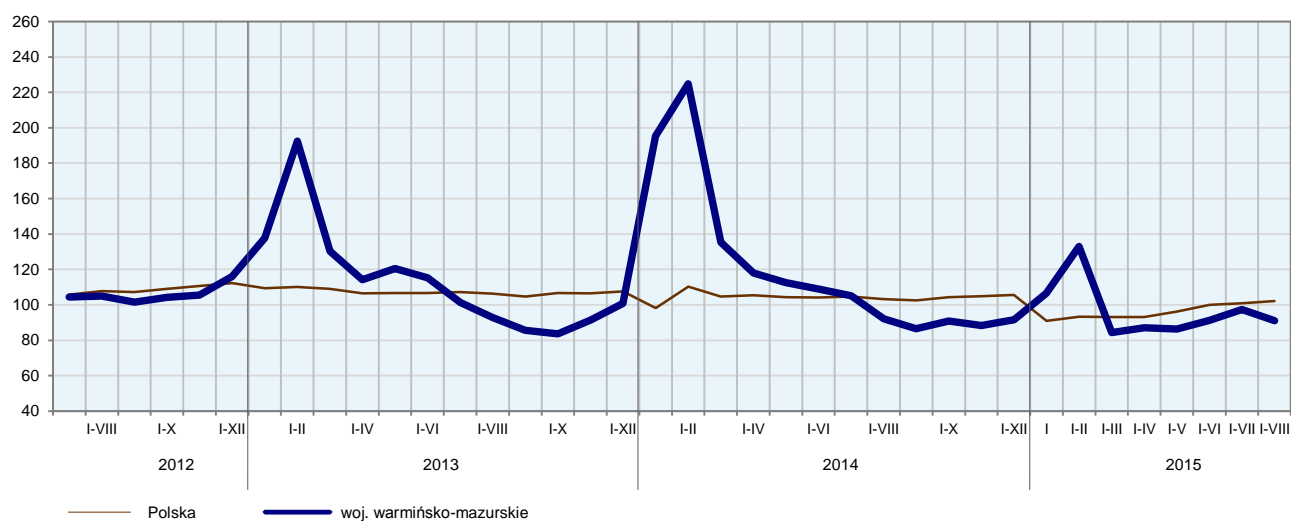
² Dane meldunkowe – mogą ulec zmianie po opracowaniu sprawozdań kwartalnych.

Liczba mieszkań oddanych do użytkowania w okresie styczeń–sierpień br. kształtowała się następująco:

Wyszczególnienie	Mieszkania oddane do użytkowania			Przeciętna powierzchnia użytkowa 1 mieszkania w m ²
	w liczbach bezwzględnych	w odsetkach	I–VIII 2014 = 100	
O g ó ł e m	2 652	100,0	98,1	100,2
Indywidualne	1 484	56,0	102,7	135,5
Przeznaczone na sprzedaż lub wynajem	1 157	43,6	95,5	55,3
Komunalne	9	0,2	56,3	26,2
Zakładowe.....	2	0,1	200,0	199,0

W okresie styczeń–sierpień 2015 r. w województwie oddano do użytkowania 2 652 mieszkania, tj. o 50 (o 1,9%) mniej niż w analogicznym okresie ub. roku. Przeciętna **powierzchnia użytkowa mieszkania** oddanego do użytkowania wyniosła 100,2 m² i była o 4,0 m² większa niż przeciętna powierzchnia użytkowa mieszkania oddanego w okresie styczeń–sierpień 2014 r. Inwestorzy indywidualni oddali mieszkania o przeciętnej powierzchni mieszkaniowej prawie 2,5–krotnie większej niż inwestorzy budujący mieszkania na sprzedaż lub wynajem. Inwestorzy indywidualni oddali mieszkania o przeciętnej powierzchni użytkowej większej niż w takim samym okresie roku ubiegłego.

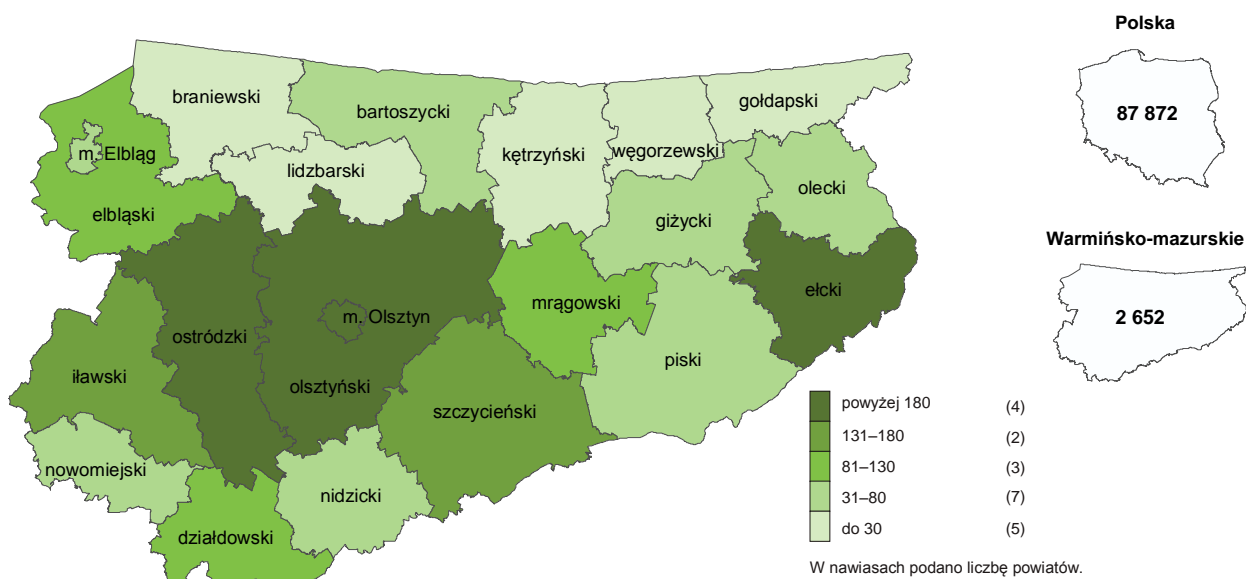
DYNAMIKA MIESZKAŃ ODDANYCH DO UŻYTKOWANIA (analogiczny okres 2010 = 100)



Najwięcej mieszkań przekazano do użytkowania w powiecie olsztyńskim (628) i Olsztynie (397). Najmniej mieszkań oddano w powiatach: braniewskim i węgorzewskim (po 19).

Mieszkania o największej przeciętnej powierzchni użytkowej powstały w powiatach: giżyckim (170,5 m²), lidzbarskim (145,0 m²), piskim (140,4 m²). Najmniejsze (poniżej 80,0 m²) wybudowano w Olsztynie (74,4 m²) i powiecie ełckim (78,4 m²).

**MIESZKANIA ODDANE DO UŻYTKOWANIA WEDŁUG POWIATÓW
W OKRESIE STYCZEŃ–SIERPIEŃ 2015 R.**



W sierpniu br. starostwa powiatowe wydały **pozwolenia na budowę lub dokonano zgłoszenia z projektem budowlanym** 645 mieszkań, tj. o 329 więcej niż w sierpniu 2014 r. Z ogólnej liczby, 56,3% dotyczyło inwestorów budujących mieszkania z przeznaczeniem na sprzedaż lub wynajem, a 38,6% dotyczyło pozwoleń wydanych lub zgłoszeń dokonanych przez inwestorów indywidualnych.

W badanym miesiącu (w porównaniu z sierpniem 2014 r.) zwiększyła się również liczba **mieszkań rozpoczętych** (o 49,0% do 450). W sierpniu br. budowę mieszkań rozpoczęli inwestorzy indywidualni (53,8% ogółu rozpoczętych mieszkań) oraz budujący mieszkania na sprzedaż lub wynajem (46,2%).

Liczba mieszkań, na budowę których uzyskano pozwolenia lub dokonano zgłoszenia z projektem budowlanym i mieszkań, których budowę rozpoczęto w okresie styczeń–sierpień br. kształtowała się następująco:

Wyszczególnienie	Mieszkania, na budowę których wydano pozwolenia lub dokonano zgłoszenia z projektem budowlanym			Mieszkania, których budowę rozpoczęto		
	w liczbach bezwzględnych	w odsetkach	I–VIII 2014 = = 100	w liczbach bezwzględnych	w odsetkach	I–VIII 2014 = = 100
O g ó ł e m	4 447	100,0	167,7	2 417	100,0	103,4
Indywidualne	1 929	43,4	117,8	1 558	64,5	104,1
Przeznaczone na sprzedaż lub wynajem	2 373	53,4	251,6	857	35,5	115,5
Spółdzielcze.....	65	1,5	x	-	-	x
Komunalne.....	39	0,9	13-krotnie	1	0,0	4,8
Zakładowe.....	41	0,9	60,3	1	0,0	2,4

W ciągu roku wśród mieszkań, na budowę których wydano pozwolenia lub dokonano zgłoszenia z projektem budowlanym, przeważały mieszkania inwestorów budujących mieszkania na sprzedaż lub wynajem. Natomiast wśród mieszkań, których budowę rozpoczęto, dominowali inwestorzy indywidualni.

RYNEK WEWNĘTRZNY

W sierpniu br. w stosunku do analogicznego miesiąca ub. roku wystąpił spadek (w cenach bieżących) **sprzedaży detalicznej** (o 12,3%) i wzrost **hurtowej** (o 14,9%).

W porównaniu z sierpniem ub. roku spadek sprzedaży detalicznej (zrealizowanej przez przedsiębiorstwa handlowe i niehandlowe) odnotowano m.in. w grupie „pozostałe” (o 35,4%), w sprzedaży włókna, odzieży, obuwia (o 30,3%) oraz w grupie „farmaceutyki, kosmetyki, sprzęt ortopedyczny” (o 11,9%). Wzrost sprzedaży wystąpił m.in. w grupie „pojazdy samochodowe, motocykle, części” (o 3,2%), „paliwa” (o 0,9%).

Dynamika i struktura sprzedaży detalicznej (w cenach bieżących) kształtowały się następująco:

Wyszczególnienie	VIII 2015	I–VIII 2015	
	analogiczny okres roku poprzedniego = 100	w odsetkach	
O g ó ł e m^a	87,7	86,3	100,0
w tym:			
Pojazdy samochodowe, motocykle, części	103,2	92,9	25,1
Paliwa stałe, ciekłe i gazowe.....	100,9	92,4	11,5
Żywność, napoje i wyroby tytoniowe	93,2	92,9	25,0
Farmaceutyki, kosmetyki, sprzęt ortopedyczny....	88,1	87,2	3,9
Włókno, odzież, obuwie	69,7	82,1	5,9
Meble, rtv, agd		97,8	3,2
Prasa, książki, pozostała sprzedaż w wyspecjalizowanych sklepach	94,4	84,7	5,5
Pozostałe	64,6	67,4	18,1

^a Grupowania przedsiębiorstw dokonano na podstawie Polskiej Klasyfikacji Działalności – PKD 2007, zaliczając przedsiębiorstwo do określonej kategorii według przeważającego rodzaju działalności, zgodnie z aktualnym w omawianym okresie stanem organizacyjnym. Odnotowane zmiany (wzrost/spadek) sprzedaży detalicznej w poszczególnych grupach rodzajów działalności przedsiębiorstw mogą zatem również wynikać ze zmiany przeważającego rodzaju działalności przedsiębiorstwa oraz zmian organizacyjnych. Nie ma to wpływu na dynamikę sprzedaży detalicznej ogółem.

W porównaniu z lipcem 2015 r. sprzedaż detaliczna zmniejszyła się o 4,4%, w tym spośród grup o znaczącym udziale w sprzedaży detalicznej województwa, w grupach: „pojazdy samochodowe, motocykle, części” (o 19,1%), „meble, rtv, agd” (o 13,2%), „włókno, odzież i obuwie” (o 7,7%), „żywność, napoje i wyroby tytoniowe” (o 3,7%) . Wzrost sprzedaży odnotowano w grupie „prasa i książki, pozostała sprzedaż w wyspecjalizowanych sklepach” (o 26,1%), „paliwa” (o 2,4%).

W okresie styczeń–sierpień 2015 r. sprzedaż detaliczna była o 13,7% mniejsza niż przed rokiem. Największy spadek odnotowano w grupie „pozostałe” (o 32,6%).

Sprzedaż hurtowa (w cenach bieżących) w przedsiębiorstwach handlowych w sierpniu br. była większa o 12,2% niż przed rokiem i o 2,5% w porównaniu z lipcem 2015 r., a w przedsiębiorstwach hurtowych – odpowiednio: o 2,2% i o 2,0%.

W okresie styczeń–sierpień 2015 r. sprzedaż hurtowa wzrosła w przedsiębiorstwach handlowych o 10,3%, a w hurtowych spadła o 1,3%.

Raport „**Koniunktura gospodarcza w województwie warmińsko-mazurskim we wrześniu 2015 r.**” ukaże się na stronie głównej Urzędu Statystycznego w Olsztynie <http://olsztyn.stat.gov.pl> w dniu 29 września 2015 r.

WYBRANE DANE O WOJEWÓDZTWIE WARMIŃSKO-MAZURSKIM

WYSZCZEGÓLNIENIE A – 2014 r. B – 2015 r.		I	II	III	IV	V	VI	VII	VIII	IX	X	XI	XII
Przeciętne zatrudnienie w sektorze przedsiębiorstw ^a (w tys. osób)	A	134,4	134,1	134,4	134,8	135,2	135,0	135,0	135,2	135,4	135,7	135,9	135,8
	B	135,0	135,0	135,6	135,5	135,9	136,1	135,6	135,6				
poprzedni miesiąc = 100	A	98,8	99,8	100,2	100,3	100,3	99,9	100,0	97,9	100,1	100,2	100,1	100,0
	B	99,4	100,0	100,5	100,0	100,3	100,1	99,7	100,0				
analogiczny miesiąc poprzedniego roku = 100	A	97,6	97,5	98,1	98,9	99,2	99,2	99,2	99,4	99,5	99,8	99,9	99,9
	B	100,4	100,6	100,9	100,5	100,5	100,8	100,5	100,3				
Bezrobotni zarejestrowani ^b (w tys. osób)	A	121,2	120,4	115,7	108,9	102,6	98,7	96,6	95,2	93,9	93,3	94,5	98,1
	B	103,7	103,3	98,4	92,9	88,5	84,2	82,7	82,1				
Stopa bezrobocia ^{bc} (w %)	A	22,4	22,2	21,6	20,5	19,6	19,0	18,6	18,4	18,2	18,1	18,3	18,9
	B	19,7	19,6	18,8	18,0	17,3	16,6	16,3	16,2				
Oferty pracy (zgłoszone w ciągu miesiąca)	A	3 752	5 094	5 753	5 336	5 295	4 043	4 242	3 846	5 268	4 653	2 836	2 359
	B	3 546	4 478	5 440	5 085	5 089	4 758	4 356	4 076				
Liczba bezrobotnych na 1 ofertę pracy ^b	A	93	62	51	49	38	40	38	39	36	54	61	83
	B	55	55	43	39	37	34	36	36				
Przeciętne miesięczne wynagrodzenia brutto w sektorze przedsiębiorstw ^a (w zł)	A	3 191,33	3 019,00	3 189,92	3 144,37	3 174,17	3 176,14	3 216,34	3 144,62	3 232,57	3 244,07	3 165,47	3 570,89
	B	3 311,89	3 181,63	3 337,83	3 285,52	3 282,84	3 259,45	3 412,37	3 279,06				
poprzedni miesiąc = 100	A	95,0	94,6	105,7	98,6	100,9	100,1	101,3	97,8	102,8	100,4	97,6	112,8
	B	92,7	96,1	104,9	98,4	99,9	99,3	104,7	96,1				
analogiczny miesiąc poprzedniego roku = 100	A	104,9	105,1	105,1	104,6	105,1	104,2	104,7	103,5	106,1	105,1	104,4	106,3
	B	103,8	105,4	104,6	104,5	103,4	102,6	106,1	104,3				
Wskaźnik cen:													
towarów i usług konsumpcyjnych ^d :													
analogiczny okres poprzedniego roku = 100	A	.	.	100,5	.	.	100,1	.	.	99,8	.	.	99,2
	B	.	.	98,8				

^a W przedsiębiorstwach, w których liczba pracujących przekracza 9 osób; dane uwzględniają zmiany organizacyjne w jednostkach objętych badaniem. ^b Stan w końcu okresu. ^c Udział zarejestrowanych bezrobotnych w cywilnej ludności aktywnej zawodowo, szacowanej na koniec każdego miesiąca. ^d W kwartale.

WYBRANE DANE O WOJEWÓDZTWIE WARMIŃSKO-MAZURSKIM (cd.)

WYSZCZEGÓLNIENIE A – 2014 r. B – 2015 r.	I	II	III	IV	V	VI	VII	VIII	IX	X	XI	XII
Wskaźnik cen (dok.):												
skupu ziarna zbóż:												
poprzedni miesiąc = 100	A 97,4	97,8	101,2	103,4	102,5	94,3	83,4	102,9	100,8	102,8	99,8	103,2
	B 108,6	99,0	95,9	95,9	96,2	100,2	104,9	91,9				
analogiczny miesiąc poprzedniego roku = 100	A 77,9	76,1	79,4	82,5	86,6	85,1	84,5	102,6	97,0	92,0	87,8	88,2
	B 98,4	99,5	94,3	87,5	82,1	87,3	109,7	98,0				
skupu żywca rzeźnego wołowego (bez cieląt):												
poprzedni miesiąc = 100	A 99,9	101,2	97,1	101,1	99,9	98,9	96,6	98,9	99,4	95,8	98,8	102,9
	B 111,7	104,4	96,5	103,9	98,5	105,5	90,8	99,3				
analogiczny miesiąc poprzedniego roku = 100	A 89,7	90,4	91,9	92,6	97,3	99,1	92,7	93,7	90,1	82,9	88,1	90,7
	B 101,4	104,5	103,8	106,7	105,2	112,3	105,4	105,9				
skupu żywca rzeźnego wieprzowego:												
poprzedni miesiąc = 100	A 94,6	91,2	105,6	105,6	101,4	103,2	99,9	96,8	95,8	93,3	95,5	93,8
	B 99,0	109,1	99,2	101,4	95,3	105,5	98,0	99,6				
analogiczny miesiąc poprzedniego roku = 100	A 98,2	89,6	93,1	97,0	101,4	97,8	93,7	86,6	86,1	80,6	76,0	77,9
	B 81,5	97,5	91,6	88,0	82,7	84,5	82,9	85,3				
Relacje cen skupu ^a żywca wieprzowego do cen targowiskowych jęczmienia	A 6,3	5,7	5,2	5,8	5,9	.	6,1	7,4	6,6	.	6,3	5,2
	B .	.	5,5	5,6	.	5,9	6,1	6,3				
Produkcja sprzedana przemysłu ^b (w cenach stałych):												
poprzedni miesiąc = 100	A 114,1	97,3	110,7	95,9	100,6	96,6	105,4	93,2	111,9	105,4	87,3	97,3
	B 104,8	98,3	113,3	91,7	100,3	103,3	98,1*	92,7				
analogiczny miesiąc poprzedniego roku = 100	A 101,7	110,7	110,1	104,5	106,5	101,0	104,1	99,4	105,9	103,4	99,2	112,9
	B 103,7	104,7	107,2	102,5	102,2	109,3	101,7*	101,1				
Produkcja budowlano-montażowa ^b (w cenach bieżących)												
poprzedni miesiąc = 100	A 42,0	76,0	136,3	100,0	88,2	130,2	100,4	96,6	160,7	80,5	104,4	151,7
	B 30,0	139,0	135,1	107,2	121,6	78,1	111,2	83,8				
analogiczny miesiąc poprzedniego roku = 100	A 137,2	111,6	105,7	104,1	89,7	86,9	87,3	94,6	127,6	87,9	106,0	99,2
	B 70,9	129,8	128,7	138,0	190,3	114,2	126,4	109,7				

^a Ceny bieżące bez VAT. ^b W przedsiębiorstwach, w których liczba pracujących przekracza 9 osób. * Dane zostały zmienione w stosunku do już opublikowanych.

WYBRANE DANE O WOJEWÓDZTWIE WARMIŃSKO-MAZURSKIM (dok.)

WYSZCZEGÓLNIENIE A – 2014 r. B – 2015 r.		I	II	III	IV	V	VI	VII	VIII	IX	X	XI	XII
Mieszkania oddane do użytkowania (od początku roku)	A	474	956	1 336	1 529	1 694	2 011	2 500	2 702	3 017	3 604	3 891	4 325
	B	258	565	833	1 128	1 301	1 684	2 304	2 652				
analogiczny okres poprzedniego roku = 100	A	142,3	116,9	103,9	103,3	93,3	94,5	104,0	99,9	100,8	108,4	96,7	90,2
	B	54,4	59,1	62,4	73,8	76,8	83,7	92,2	98,1				
Sprzedaż detaliczna towarów ^a (w cenach bieżących): poprzedni miesiąc = 100	A	71,9	97,2	129,6	100,9	100,0	99,2	109,1	93,9	93,8	105,6	85,3	114,2
	B	71,0	104,0	114,6	109,8	94,5	101,2	107,0	95,6				
analogiczny miesiąc poprzedniego roku = 100	A	108,0	107,7	121,4	116,4	108,2	105,4	109,5	102,6	108,8	102,9	95,1	89,7
	B	88,5	94,7	83,8	91,1	86,1	87,9	86,2	87,7				
Wskaźnik rentowności obrotu w przedsiębiorstwach ^b : brutto ^c (w %)	A	.	.	4,8	.	.	4,2	.	.	4,5	.	.	4,6
	B	.	.	5,5	.	.	4,3	.	.				
netto ^d (w %).....	A	.	.	4,2	.	.	3,5	.	.	3,8	.	.	3,9
	B	.	.	4,8	.	.	3,7	.	.				
Nakłady inwestycyjne przedsiębiorstw ^b (w mln zł; ceny bieżące)	A	.	.	195,7	.	.	505,1	.	.	819,6	.	.	1 411,3
	B	.	.	255,6	.	.	588,8	.	.				
analogiczny okres poprzedniego roku = 100 (ceny bieżące)	A	x	x	128,9	x	x	134,1	x	x	128,8	x	x	136,1
	B	x	x	130,6	x	x	116,6	x	x				
Podmioty gospodarki narodowej ^e w rejestrze REGON (stan w końcu okresu)	A	122 018	122 135	122 352	122 435	122 894	123 075	123 092	122 986	123 131	123 190	123 285	123 361
	B	123 179	123 191	123 184	123 395	123 693	123 965	124 098	124 170				
w tym spółki handlowe	A	7 346	7 380	7 397	7 420	7 450	7 491	7 510	7 536	7 567	7 577	7 604	7 632
	B	7 669	7 700	7 740	7 740	7 817	7 850	7 887	7 912				
w tym z udziałem kapitału zagranicznego.....	A	1 027	1 028	1 027	1 030	1 035	1 037	1 037	1 039	1 040	1 041	1 041	1 039
	B	1 043	1 042	1 041	1 041	1 044	1 045	1 044	1 049				

^a W przedsiębiorstwach, w których liczba pracujących przekracza 9 osób. ^b W przedsiębiorstwach, w których liczba pracujących przekracza 49 osób; dane są prezentowane narastająco. ^c Relacja wyniku finansowego brutto do przychodów z całokształtu działalności. ^d Relacja wyniku finansowego netto do przychodów z całokształtu działalności. ^e Bez osób prowadzących gospodarstwa indywidualne w rolnictwie. * Dane zostały zmienione w stosunku do już opublikowanych.