



URZĄD STATYSTYCZNY W OLSZTYNIE
ul. Kościuszki 78/82, 10-959 Olsztyn

Kontakt: e-mail: SekretariatUSOls@stat.gov.pl
tel. 89 524 36 66
faks 89 524 36 67

Internet: <http://olsztyn.stat.gov.pl>

KOMUNIKAT O SYTUACJI SPOŁECZNO-GOSPODARCZEJ WOJEWÓDZTWA WARMIŃSKO-MAZURSKIEGO W LUTYM 2015 R.

Nr 2/2015

opublikowany 27.03.2015

- Przeciętne zatrudnienie w sektorze przedsiębiorstw w lutym 2015 r. było takie samo jak przed miesiącem, wyższe jednak niż przed rokiem.
- W końcu lutego br. liczba bezrobotnych była niższa od notowanej w poprzednim miesiącu i niższa niż w lutym ub. roku. Stopa bezrobocia rejestrowanego wyniosła 19,6% i zmalała w porównaniu do stycznia 2015 r., jak i w porównaniu do analogicznego miesiąca roku ub.
- Przeciętne miesięczne wynagrodzenie brutto w sektorze przedsiębiorstw w lutym br. zmalało w stosunku do poprzedniego miesiąca, wzrosło natomiast w porównaniu do lutego ub. roku.
- Ceny podstawowych produktów na rynku rolnym były niższe niż przed rokiem, z wyjątkiem żywca rzeźnego wołowego i drobiowego w skupie. W skali miesiąca spadły ceny skupu większości zbóż, ziemniaków i mleka. Natomiast wzrosły ceny skupu żywca rzeźnego. W porównaniu ze styczniem 2015 r. na targowiskach odnotowano wzrost cen pszenicy, ziemniaków i prosięcia na chów. Natomiast cena owsa pozostała na tym samym poziomie.
- Produkcja sprzedana przemysłu kształtowała się na poziomie wyższym niż przed rokiem (o 4,5%). Produkcja budowlano-montażowa wzrosła o 29,8% w stosunku do ub. roku.
- Liczba oddanych do użytkowania mieszkań była mniejsza niż w lutym ub. roku (o 27,4%). Mieszkania przekazali tylko inwestorzy indywidualni i budujący mieszkania na sprzedaż lub wynajem.
- W porównaniu z lutym ub. roku wystąpił spadek sprzedaży detalicznej (o 5,3%) i wzrost hurtowej (o 22,3%).
- W 2014 r. wyniki finansowe przedsiębiorstw były korzystniejsze od uzyskanych rok wcześniej. Poprawiły się również podstawowe wskaźniki ekonomiczno-finansowe.
- Nakłady inwestycyjne poniesione przez przedsiębiorstwa w 2014 r. były wyższe w porównaniu do 2013 r. o 36,1%. Wyższa niż w 2013 r. była również wartość kosztorysowa inwestycji rozpoczętych (o 9,8%).

SPIS TREŚCI

	Strona
Rynek pracy.....	4
Wynagrodzenia.....	7
Ceny detaliczne	9
Rolnictwo	10
Przemysł i budownictwo	14
Budownictwo mieszkaniowe.....	16
Rynek wewnętrzny.....	18
Wyniki finansowe przedsiębiorstw.....	19
Nakłady inwestycyjne	21
Wybrane dane o województwie warmińsko-mazurskim	23

UWAGI OGÓLNE

Prezentowane w Komunikacie dane:

- o zatrudnieniu, wynagrodzeniach oraz o produkcji sprzedanej przemysłu i budownictwa, produkcji budowlano-montażowej, a także o sprzedaży detalicznej i hurtowej towarów dotyczą podmiotów gospodarczych, w których liczba pracujących przekracza 9 osób; dane uwzględniają zmiany organizacyjne w jednostkach objętych badaniem,
- o sektorze przedsiębiorstw, dotyczą podmiotów prowadzących działalność gospodarczą w zakresie: leśnictwa i pozyskiwania drewna; rybołówstwa w wodach morskich; górnictwa i wydobywania; przetwórstwa przemysłowego; wytwarzania i zaopatrywania w energię elektryczną, gaz, parę wodną, gorącą wodę i powietrze do układów klimatyzacyjnych; dostawy wody; gospodarowania ściekami i odpadami oraz działalności związanej z rekultywacją; budownictwa; handlu hurtowego i detalicznego; naprawy pojazdów samochodowych, włączając motocykle; transportu i gospodarki magazynowej; działalności związanej z zakwaterowaniem i usługami gastronomicznymi; informacji i komunikacji; działalności związanej z obsługą rynku nieruchomości; działalności prawniczej, rachunkowo-księgowej i doradztwa podatkowego, działalności firm centralnych (head offices); doradztwa związanego z zarządzaniem; działalności w zakresie architektury i inżynierii; badań i analiz technicznych; reklamy, badania rynku i opinii publicznej; pozostałej działalności profesjonalnej, naukowej i technicznej; działalności w zakresie usług administrowania i działalności wspierającej; działalności związanej z kulturą, rozrywką i rekreacją; naprawy i konserwacji komputerów i artykułów użytku osobistego i domowego; pozostałej indywidualnej działalności usługowej,
- o cenach detalicznych dotyczą towarów żywnościowych i nieżywnościowych oraz usług, które pochodzą z notowań cen prowadzonych przez ankierów w wybranych punktach sprzedaży, w wytypowanych rejonach badania cen; ceny żywności notowane są raz w miesiącu z wyjątkiem owoców i warzyw, w zakresie których notowania cen prowadzone są dwa razy w miesiącu,
- o skupie produktów rolnych obejmują skup od producentów z terenu województwa; ceny podano bez podatku VAT,
- o wynikach finansowych przedsiębiorstw oraz nakładach inwestycyjnych dotyczą podmiotów gospodarczych prowadzących księgi rachunkowe (z wyjątkiem przedsiębiorstw rolnictwa, leśnictwa, łowiectwa i rybactwa, działalności finansowej i ubezpieczeniowej oraz szkół wyższych), w których liczba pracujących przekracza 49 osób.

Dane w ujęciu wartościowym wyrażone są w cenach bieżących i stanowią podstawę dla obliczenia wskaźników struktury. Wskaźniki dynamiki zaprezentowano na podstawie wartości w cenach bieżących, z wyjątkiem przemysłu, dla którego wskaźniki dynamiki podano na podstawie wartości w cenach stałych (średnie ceny bieżące 2010 r.).

Liczby względne (wskaźniki, odsetki) wyliczono na podstawie danych bezwzględnych, wyrażonych z większą dokładnością niż podane w tekście i tablicach.

Dane prezentuje się w układzie Polskiej Klasyfikacji Działalności – PKD 2007.

POLSKA KLASYFIKACJA DZIAŁALNOŚCI 2007 (PKD 2007)

np.:

skrót	pełna nazwa
	sekcje
wytwarzanie i zaopatrywanie w energię elektryczną, gaz, parę wodną i gorącą wodę	wytwarzanie i zaopatrywanie w energię elektryczną, gaz, parę wodną, gorącą wodę i powietrze do układów klimatyzacyjnych
dostawa wody; gospodarowanie ściekami i odpadami; rekultywacja	dostawa wody; gospodarowanie ściekami i odpadami oraz działalność związana z rekultywacją
handel; naprawa pojazdów samochodowych	handel hurtowy i detaliczny; naprawa pojazdów samochodowych, włączając motocykle
zakwaterowanie i gastronomia	działalność związana z zakwaterowaniem i usługami gastronomicznymi
obsługa rynku nieruchomości	działalność związana z obsługą rynku nieruchomości
administrowanie i działalność wspierająca	działalność w zakresie usług administrowania i działalność wspierająca
	działy
produkcja skór i wyrobów skórzanych	produkcja skór i wyrobów ze skór wyprawionych
produkcja wyrobów z drewna, korka, słomy i wikliny	produkcja wyrobów z drewna, oraz korka z wyłączeniem mebli; produkcja wyrobów ze słomy i materiałów używanych do wyplatania
produkcja wyrobów z metali	produkcja metalowych wyrobów gotowych, z wyłączeniem maszyn i urządzeń
produkcja maszyn i urządzeń	produkcja maszyn i urządzeń, gdzie indziej niesklasyfikowana
produkcja pojazdów samochodowych, przyczep i naczep	produkcja pojazdów samochodowych, przyczep i naczep, z wyłączeniem motocykli
budowa budynków	roboty budowlane związane ze wznoszeniem budynków
budowa obiektów inżynierii lądowej i wodnej	roboty związane z budową obiektów inżynierii lądowej i wodnej

ZNAKI UMOWNE

np.:

Kreska (–) –	zjawisko nie wystąpiło.
Kropka (.) –	zupełny brak informacji albo brak informacji wiarygodnych.
Znak (x) –	wypełnienie pozycji jest niemożliwe lub niecelowe.
Znak (*) –	oznacza, że dane zostały zmienione w stosunku do już opublikowanych.
Znak (Δ) –	oznacza, że nazwy zostały skrócone w stosunku do obowiązującej klasyfikacji.

Dane charakteryzujące województwo warmińsko-mazurskie można również znaleźć w publikacjach statystycznych wydawanych przez US w Olsztynie oraz w publikacjach ogólnopolskich GUS.

Przy publikowaniu danych US prosimy o podanie źródła.

RYNEK PRACY

W lutym br. w porównaniu do analogicznego miesiąca ub. roku zaobserwowano wzrost przeciętnego zatrudnienia w sektorze przedsiębiorstw przy jednoczesnym spadku liczby bezrobotnych i stopy bezrobocia rejestrowanego.

Przeciętne zatrudnienie w sektorze przedsiębiorstw w lutym br. ukształtowało się na poziomie 135,0 tys. osób, tj. o 0,6% wyższym niż przed rokiem (w lutym ub. roku – spadek o 2,5%).

W porównaniu do lutego ub. roku zatrudnienie wzrosło m.in. w informacji i komunikacji (o 40,0%) oraz przemyśle (o 2,6%). W ujęciu rocznym spadek zatrudnienia nastąpił m.in. w zakwaterowaniu i gastronomii (o 18,9%), budownictwie (o 8,2%), obsłudze rynku nieruchomości (o 5,1%) oraz działalności profesjonalnej, naukowej i technicznej (o 4,5%).

Przeciętne zatrudnienie w sektorze przedsiębiorstw kształtowało się następująco:

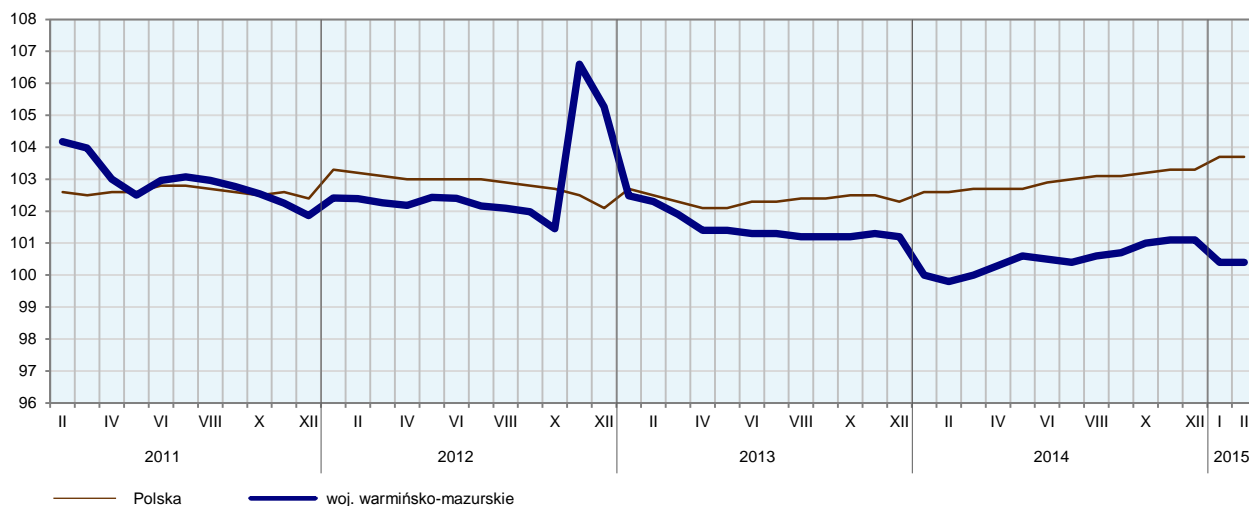
Wyszczególnienie	II 2015		I-II 2015	
	w tys.	II 2014 = 100	w tys.	I-II 2014= 100
O g ó ł e m	135,0	100,6	135,0	100,7
w tym:				
Przemysł	79,1	102,6	79,0	102,7
w tym przetwórstwo przemysłowe	72,2	102,8	72,0	102,9
Budownictwo	10,7	91,8	10,8	92,2
Handel; naprawa pojazdów samochodowych	20,0	98,4	20,1	98,9
Transport i gospodarka magazynowa	5,1	97,5	5,1	97,4
Zakwaterowanie i gastronomia	2,3	81,1	2,3	81,0
Informacja i komunikacja.....	1,4	140,0	1,4	140,3
Obsługa rynku nieruchomości	2,2	94,9	2,2	94,9
Działalność profesjonalna, naukowa i techniczna ^a	2,0	95,5	2,0	95,5

^a Nie obejmuje działów: Badania naukowe i prace rozwojowe oraz Działalność weterynaryjna.

W porównaniu do stycznia 2015 r. przeciętne zatrudnienie w sektorze przedsiębiorstw nie zmieniło się. Spadek zaobserwowano m.in. w zakwaterowaniu i gastronomii (o 1,4%), budownictwie (o 1,3%) oraz obsłudze rynku nieruchomości (o 0,7%). Wzrost natomiast wystąpił m.in. w przemyśle (o 0,4%) oraz działalności profesjonalnej, naukowej i technicznej (o 0,2%).

W okresie styczeń–luty 2015 r. przeciętne zatrudnienie w sektorze przedsiębiorstw ukształtowało się na poziomie 135,0 tys. osób i wzrosło w porównaniu do analogicznego okresu 2014 r. (o 0,7%). W skali roku wzrosło zatrudnienie m.in. informacji i komunikacji (o 40,3%) oraz przemyśle (o 2,7%). Zmalało natomiast m.in. w zakwaterowaniu i gastronomii (o 19,0%), budownictwie (o 7,8%), obsłudze rynku nieruchomości (o 5,1%) oraz działalności profesjonalnej, naukowej i technicznej (o 4,5%).

DYNAMIKA PRZECIĘTNEGO ZATRUDNIENIA W SEKTORZE PRZEDSIĘBIORSTW
(przeciętna miesięczna 2010 = 100)

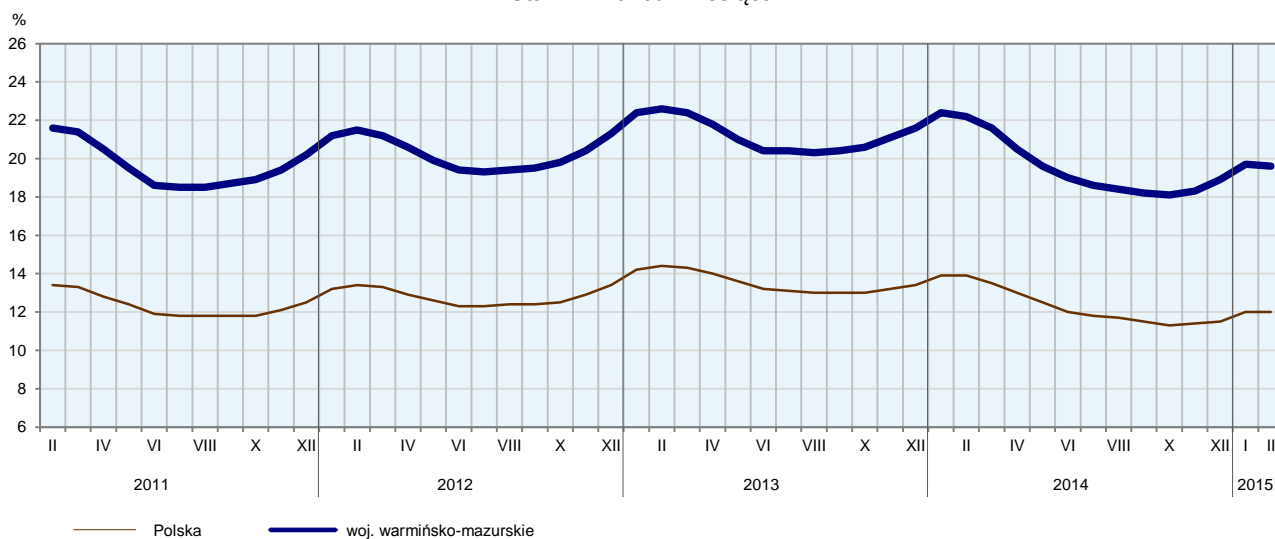


W końcu lutego br. liczba **bezrobotnych zarejestrowanych** w urzędach pracy wyniosła 103,3 tys. osób i była niższa o 0,5 tys. osób (tj. o 0,4%) niż w poprzednim miesiącu i o 17,1 tys. osób (tj. o 14,2%) niższa niż w lutym ub. roku. Kobiety stanowiły 50,7% ogółu zarejestrowanych bezrobotnych (przed rokiem 50,1%).

Liczba bezrobotnych i stopa bezrobocia kształtowały się następująco:

Wyszczególnienie	II 2014	2015	
		I	II
Bezrobotni zarejestrowani (stan w końcu miesiąca) w tys.	120,4	103,7	103,3
Bezrobotni nowo zarejestrowani (w ciągu miesiąca) w tys.	9,5	13,6	9,5
Bezrobotni wyrejestrowani (w ciągu miesiąca) w tys.	10,4	8,0	10,0
Stopa bezrobocia rejestrowanego (stan w końcu miesiąca) w %..	22,2	19,7	19,6

STOPA BEZROBOCIA REJESTROWANEGO
Stan w końcu miesiąca

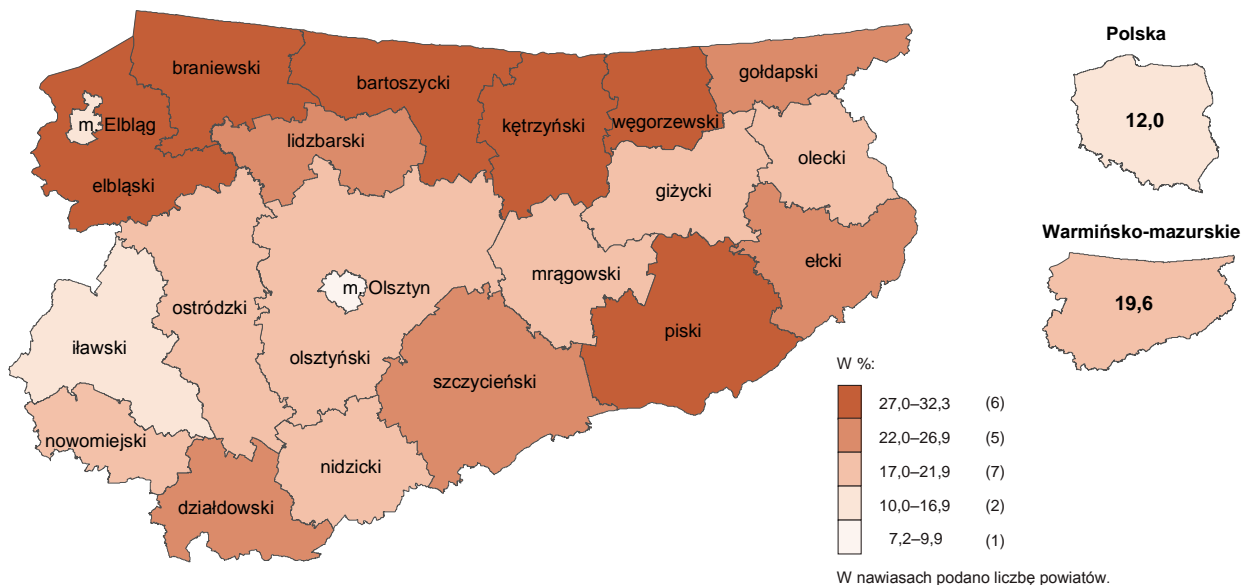


W lutym 2015 r. **stopa bezrobocia rejestrowanego** ukształtowała się na poziomie 19,6% i była niższa o 0,1 p. proc. niż przed miesiącem oraz o 2,6 p. proc. niższa w porównaniu do lutego ub. roku. Stopa bezrobocia w województwie była nadal najwyższa w kraju.

Do powiatów o najwyższej stopie bezrobocia należały: piski (32,3%, wobec 34,4% w lutym ub. roku), braniewski (30,2%, wobec odpowiednio 33,2%), kętrzyński (29,8%, wobec odpowiednio 31,6%), węgorzewski (28,7%, wobec odpowiednio 31,6%), a o najniższej – Olsztyn (7,2%, wobec odpowiednio 8,6%).

STOPA BEZROBOCIA REJESTROWANEGO WEDŁUG POWIATÓW W 2015 R.

Stan w końcu lutego



W lutym 2015 r. w urzędach pracy **zarejestrowano** 9,5 tys. osób bezrobotnych, tj. o 29,9% mniej niż przed miesiącem i o 0,4% więcej niż przed rokiem. Udział osób rejestrujących się po raz kolejny w liczbie osób nowo zarejestrowanych ogółem wzrósł w stosunku do lutego ub. roku (o 1,6 p. proc. do 86,3%). Zmniejszył się udział osób dotychczas niepracujących (o 1,2 p. proc. do 15,4%).

Stopa napływu bezrobotnych do urzędów pracy (tj. stosunek nowo zarejestrowanych do liczby aktywnych zawodowo) wyniosła 1,8.

W lutym br. z ewidencji bezrobotnych **wyrejestrowano** 10,0 tys. osób, tj. więcej o 25,0% niż w styczniu 2015 r. i o 3,7% mniej niż rok temu. Z tytułu podjęcia pracy (główniej przyczyny wyrejestrowania) z rejestru bezrobotnych wyłączono 4,9 tys. osób (przed rokiem 4,5 tys.). Udział tej kategorii osób w ogólnej liczbie wyrejestrowanych wzrósł o 5,2 p. proc. w porównaniu do lutego 2015 r. (do 49,1%). Spośród osób wykreślonych z ewidencji zwiększył się odsetek osób, które dobrowolnie zrezygnowały ze statusu osoby bezrobotnej (o 0,3 p. proc. do 6,1%) oraz osób, które utraciły status bezrobotnego w wyniku niepotwierdzenia gotowości do podjęcia pracy (o 1,8 p. proc. do 21,7%). Zmniejszył się natomiast odsetek osób, które rozpoczęły szkolenie lub staż u pracodawcy (o 8,7 p. proc. do 7,4%).

W końcu lutego br. **bez prawa do zasiłku** pozostawało 85,8 tys. bezrobotnych, a ich udział w liczbie bezrobotnych ogółem zmalał w porównaniu z rokiem ubiegłym (o 0,2 p. proc. do 83,0%).

Bezrobotni będący **w szczególnej sytuacji na rynku pracy** w końcu lutego br. stanowili 87,3% ogółu bezrobotnych. Do bezrobotnych w szczególnej sytuacji na rynku pracy zaliczane są m.in. osoby długotrwale bezrobotne, których udział w liczbie zarejestrowanych ogółem zwiększył się w skali roku (o 2,8 p. proc. odpowiednio do 57,2%). Zwiększył się także udział osób powyżej 50 roku życia (o 1,5 p. proc. do 25,4%) oraz osób niepełnosprawnych (o 0,3 p. proc. do 5,9%). Zmniejszył się natomiast udział osób bezrobotnych do 25 roku życia (o 1,4 p. proc. do 17,2%).

W porównaniu do lutego ub. roku zmalała liczba bezrobotnych osób do 25 roku życia (o 20,3%), osób długotrwale bezrobotnych (o 9,9%), osób niepełnosprawnych (o 9,7%) oraz osób po 50 roku życia (o 8,8%).

Wybrane kategorie bezrobotnych w szczególnej sytuacji na rynku pracy kształtowały się następująco:

Wyszczególnienie	II 2014	2015	
		I	II
w % ogółem			
Do 25 roku życia	18,6	17,2	17,2
Długotrwale ^a	54,4	57,4	57,2
Powyżej 50 roku życia.....	23,9	25,3	25,4
Niepełnosprawni	5,6	6,0	5,9

^a Do długotrwale bezrobotnych zalicza się osoby pozostające w rejestrze powiatowego urzędu pracy łącznie przez okres ponad 12 miesięcy w okresie ostatnich 2 lat, z wyłączeniem okresów odbywania stażu i przygotowania zawodowego w miejscu pracy.

W lutym br. do urzędów pracy zgłoszono 4,5 tys. **ofert zatrudnienia**, tj. o 0,9 tys. ofert więcej niż przed miesiącem i o 0,6 tys. ofert mniej niż przed rokiem. W końcu miesiąca na 1 ofertę pracy przypadało 55 bezrobotnych (przed miesiącem 55, przed rokiem 62).

BEZROBOTNI NA 1 OFERTĘ PRACY

Stan w końcu miesiąca



Z danych urzędów pracy wynika, że według stanu w końcu lutego br. 5 zakładów pracy zapowiedziało zwolnienie w najbliższym czasie 135 pracowników (przed rokiem odpowiednio 6 zakładów, 192 pracowników).

WYNAGRODZENIA

W lutym br. przeciętne miesięczne wynagrodzenie brutto w sektorze przedsiębiorstw wyniosło 3 181,63 zł i było o 5,4% wyższe niż w analogicznym okresie ub. roku (przed rokiem wzrost o 5,1%).

W porównaniu do lutego ub. roku wzrost przeciętnych wynagrodzeń odnotowano w większości sekcji m.in. w budownictwie (o 12,1%), informacji i komunikacji (o 10,4%), działalności profesjonalnej, naukowej i technicznej (o 9,7%), transporcie i gospodarce magazynowej (o 5,1%), zakwaterowaniu i gastronomii (o 4,3%) oraz handlu; naprawie pojazdów samochodowych (o 3,7%).

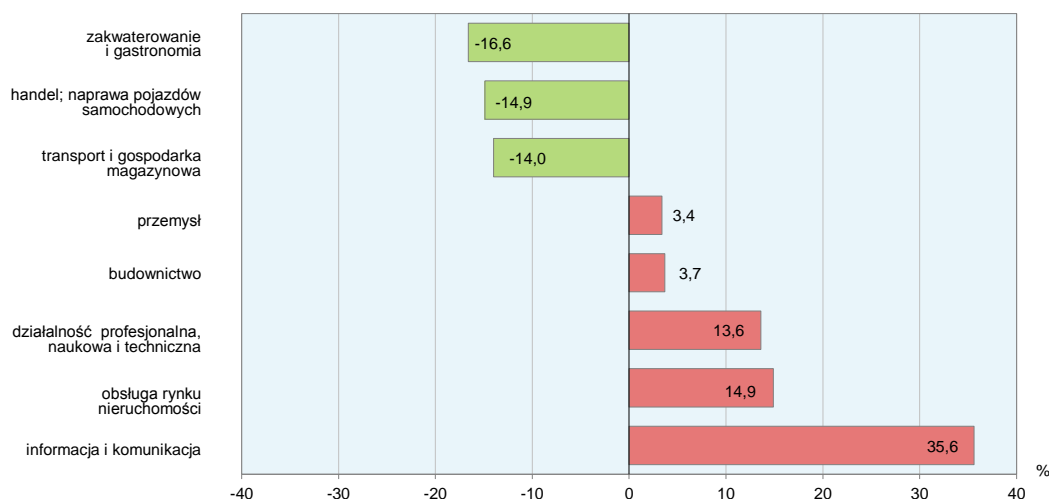
Przeciętne miesięczne wynagrodzenia brutto w sektorze przedsiębiorstw kształtowały się następująco:

Wyszczególnienie	II 2015		I-II 2015	
	w zł	II 2014 = 100	w zł	I-II 2014 = 100
O g ó ł e m	3 181,63	105,4	3 244,58	104,4
w tym:				
Przemysł	3 289,27	104,4	3 397,31	103,1
w tym przetwórstwo przemysłowe ..	3 265,22	105,3	3 384,95	103,5
Budownictwo	3 298,95	112,1	3 234,14	109,6
Handel; naprawa pojazdów samo- chodowych.....	2 709,07	103,7	2 726,86	103,9
Transport i gospodarka magazynowa .	2 737,18	105,1	2 775,79	103,6
Zakwaterowanie i gastronomia	2 654,72	104,3	2 674,49	104,6
Informacja i komunikacja.....	4 313,86	110,4	4 182,89	108,3
Obsługa rynku nieruchomości.....	3 656,46	101,2	3 641,08	101,3
Działalność profesjonalna, naukowa i techniczna ^a	3 614,99	109,7	3 609,36	110,4

^a Nie obejmuje działów: Badania naukowe i prace rozwojowe oraz Działalność weterynaryjna.

W porównaniu do stycznia 2015 r. przeciętne miesięczne wynagrodzenia zmalały (o 3,9%), m.in. w przemyśle (o 6,3%), transporcie i gospodarce magazynowej (o 3,3%), zakwaterowaniu i gastronomii (o 1,2%), oraz handlu; naprawie pojazdów samochodowych (o 1,1%). Wzrost natomiast wystąpił m. in. w informacji i komunikacji (o 6,4%), budownictwie (o 2,0%) oraz obsłudze rynku nieruchomości (o 1,2%).

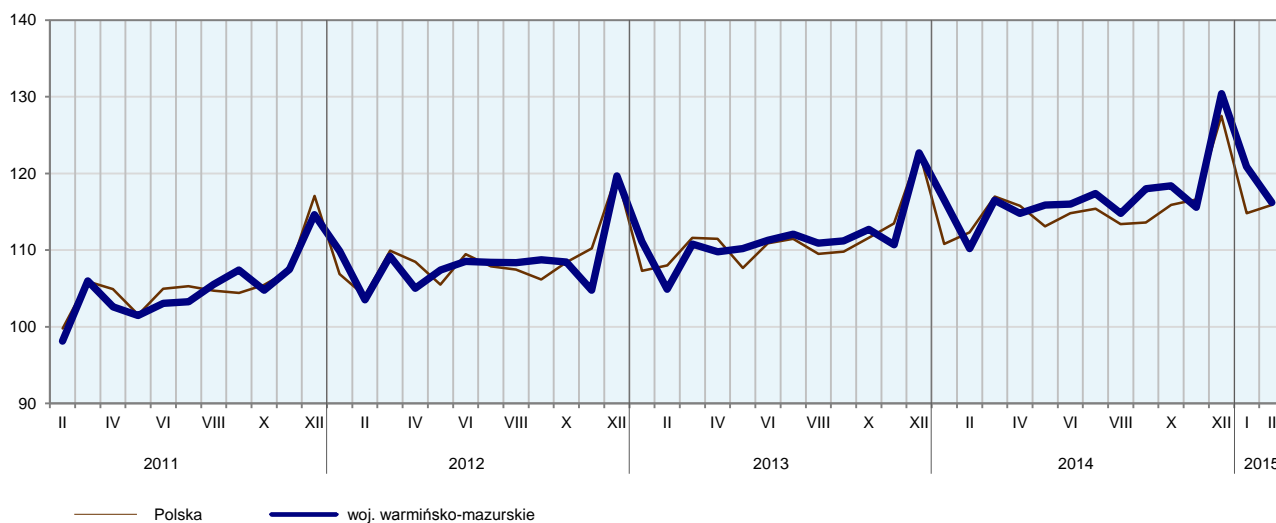
ODCHYLENIA WZGLĘDNE PRZECIĘTNYCH MIESIĘCZNYCH WYNAGRODZEŃ BRUTTO W WYBRANYCH SEKCJACH PKD OD PRZECIĘTNEGO WYNAGRODZENIA W WOJEWÓDZTWIE W LUTYM 2015 R.



W lutym br. wyższe wynagrodzenia w odniesieniu do przeciętnego w sektorze przedsiębiorstw otrzymali zatrudnieni m.in. w informacji i komunikacji (o 35,6%) oraz w obsłudze rynku nieruchomości (o 14,9%).

W okresie styczeń-luty 2015 r. przeciętne miesięczne wynagrodzenie brutto w sektorze przedsiębiorstw ukształtowało się na poziomie 3 244,58 zł, tj. o 4,4% wyższym od notowanego w analogicznym okresie 2014 r. W skali roku najbardziej wzrosły wynagrodzenia m.in. w działalności profesjonalnej, naukowej i technicznej (o 10,4%), budownictwie (o 9,6%) oraz informacji i komunikacji (o 8,3%).

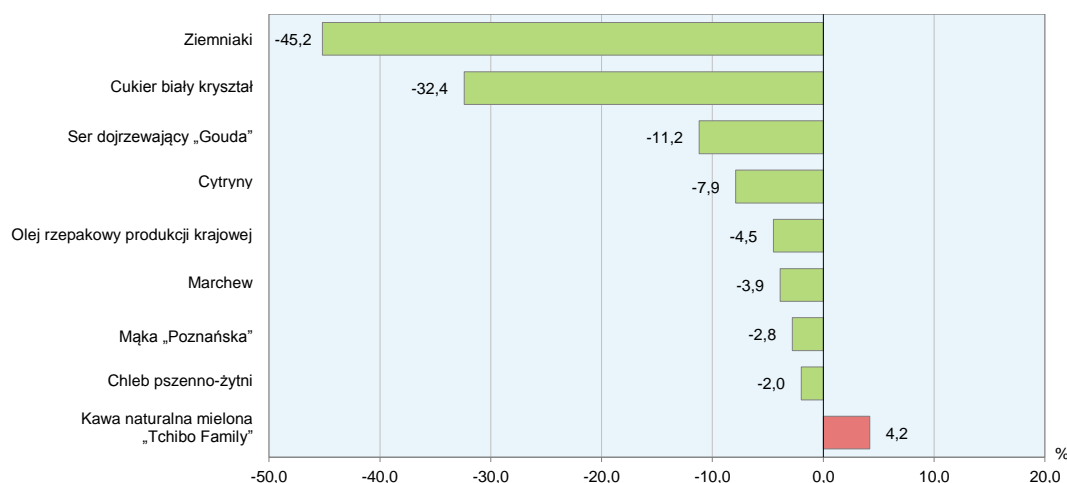
**DYNAMIKA PRZECIĘTNEGO MIESIĘCZNEGO WYNAGRODZENIA BRUTTO
W SEKTORZE PRZEDSIĘBIORSTW**
(przeciętna miesięczna 2010 = 100)



CENY DETALICZNE

Ceny artykułów żywnościowych w lutym 2015 r. w porównaniu do analogicznego okresu roku ubiegłego wykazywały zróżnicowane tendencje. W grupie „pieczywo i produkty zbożowe” wzrosła cena ryżu (o 3,9%) oraz kaszy jęczmiennej (o 2,0%). Obniżyły się ceny mąki pszennej (o 2,8%) i chleba (o 2,0%). Cena bułki pszennej nie zmieniła się.

ZMIANY CEN DETALICZNYCH WYBRANYCH ARTYKUŁÓW ŻYWNOŚCIOWYCH W LUTYM 2015 R.
(wzrost/spadek w stosunku do analogicznego okresu roku poprzedniego)



Mniej niż przed rokiem konsumenci płacili za mięso wołowe bez kości (o 8,8%), mięso wieprzowe z kością – schab środkowy (o 8,1%) oraz za mięso wołowe z kością – rostbef (o 0,1%). Zmniejszeniu uległa cena kiełbasy „Myśliwskiej suchej” (o 3,9%) oraz kiełbasy „Toruńskiej” (o 2,0%). Cena szynki wieprzowej gotowanej wzrosła (o 1,9%).

W grupie „mleko i sery” ceny artykułów w większości uległy zmniejszeniu, a najbardziej cena sera dojrzewającego „Gouda” (o 11,2%), sera twarogowego półtłustego (o 2,8%) oraz mleka (o 0,3%). Nie zmieniła się cena śmietany 18%.

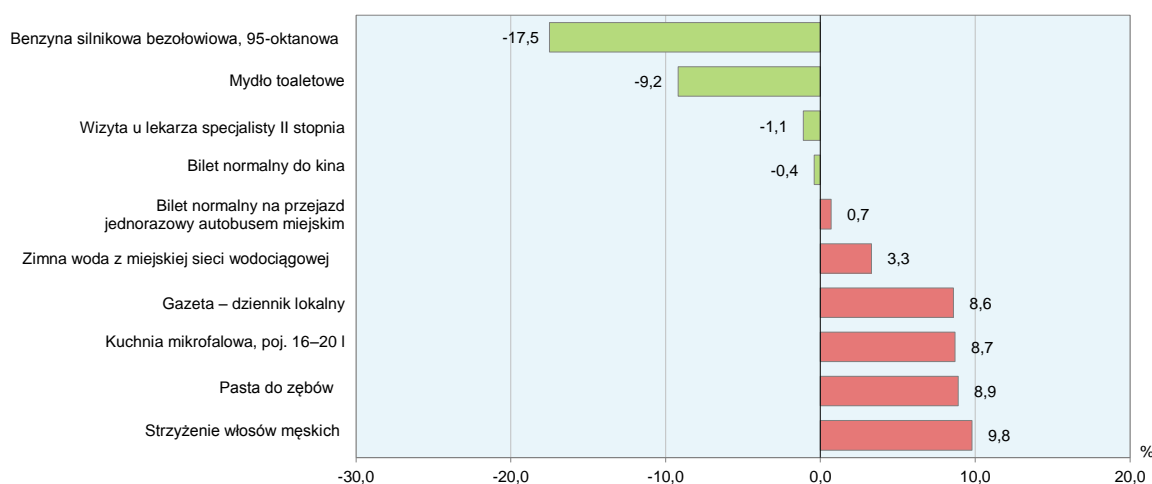
W grupie „oleje i pozostałe tłuszcze” wzrost wykazała jedynie cena margaryny (o 1,9%). Cena masła oraz cena oleju rzepakowego obniżyła się w skali roku (odpowiednio o 11,0% i 4,5%). W stosunku do poprzedniego roku cena jaj kurzych obniżyła się o 5,1%.

W lutym br. w grupie „owoce i warzywa” w stosunku do analogicznego okresu ub. roku mniej płacono za ziemniaki (o 45,2%), cebulę (o 29,5%) i za marchew (o 3,9%). Obniżono również cenę cytryn (o 7,9%).

Cena kawy naturalnej wzrosła o 4,2%, natomiast cena herbaty obniżyła się o 4,0%.

ZMIANY CEN DETALICZNYCH WYBRANYCH ARTYKUŁÓW NIEŻYWNOŚCIOWYCH I USŁUG KONSUMPCYJNYCH W LUTYM 2015 R.

(wzrost/spadek w stosunku do analogicznego okresu roku poprzedniego)



W stosunku do analogicznego okresu ub. roku w lutym br. wzrosły opłaty za pobranie wody zimnej z sieci wodociągowej (o 3,3%). Ceny wywozu śmieci niesegregowanych obniżono (o 1,1%).

W lutym br. mniej płacono za benzynę silnikową bezołowiową 95-oktanową niż w analogicznym miesiącu roku poprzedniego (o 17,5%). Pasażerowie więcej płacili za przejazd taksówką osobową oraz za bilet normalny na przejazd jednorazowy autobusem miejskim (po 0,7%).

ROLNICTWO

Na rynku rolnym w lutym 2015 r. przeciętne ceny zbóż były niższe niż przed rokiem. Także ceny żywca rzeźnego wieprzowego i mleka w skupie były niższe, natomiast cena żywca rzeźnego wołowego i drobiowego wyższa. Na targowiskach ceny ziemniaków i prosięcia na chów były niższe niż przed rokiem. W porównaniu ze styczniem br. ceny skupu większości zbóż, ziemniaków i mleka były niższe, natomiast żyta, żywca rzeźnego wołowego, wieprzowego i drobiowego wyższe. Ceny targowiskowe pszenicy, ziemniaków i prosięcia na chów w ujęciu miesięcznym były wyższe. Cena owsa w porównaniu ze styczniem br. pozostała na tym samym poziomie.

W lutym 2015 r. średnia temperatura powietrza na obszarze województwa warmińsko-mazurskiego wyniosła 0,3°C i była wyższa od średniej z lat 1971–2000 o 1,9°C, przy czym maksymalna temperatura wynio-

sła 8,2°C (Olsztyn), a minimalna minus 7,2°C (Kętrzyn). Średnia suma opadów atmosferycznych (jedynie 5 mm) stanowiła 20% normy z wielolecia¹. Liczba dni z opadami, w zależności od regionu, wyniosła od 6 do 7.

Skup zbóż^a kształtował się następująco:

Wyszczególnienie	VII 2014 – II 2015		II 2015		
	w tys. t	analogiczny okres roku poprzedniego = 100	w tys. t	II 2014 = 100	I 2015 = 100
Ziarno zbóż podstawowych ^b	593,2	102,7	29,5	68,3	105,6
w tym:					
pszenica.....	423,2	113,0	22,5	77,2	107,9
żyto	44,2	53,2	2,8	29,7	134,7

^a W okresie styczeń–luty bez skupu realizowanego przez osoby fizyczne. ^b Obejmuje: pszenicę, żyto, jęczmień, owies i pszenżyto; łącznie z mieszankami zbożowymi bez ziarna siewnego.

W okresie lipiec 2014 r. – luty 2015 r. **skup zbóż podstawowych** (z mieszankami zbożowymi, bez ziarna siewnego) był większy o 2,7% niż w tym samym okresie poprzedniego sezonu. Pszenicy skupiono o 13,0% więcej niż przed rokiem, a żyta mniej o 46,8%. W lutym br. skupiono 29,5 tys. t zbóż, tj. o 5,6% więcej niż w styczniu 2015 r. W porównaniu z lutym 2014 r. odnotowano spadek podaży zbóż o 31,7%, przy czym pszenicy skupiono o 22,8% mniej, a żyta o 70,3%.

Skup podstawowych produktów zwierzęcych^a kształtował się następująco:

Wyszczególnienie	I–II 2015		II 2015		
	w tys. t	I–II 2014 = 100	w tys. t	II 2014 = 100	I 2015 = 100
Żywiec rzeźny ^b	51,9	128,2	23,0	126,1	79,4
w tym:					
bydło (bez cieląt).....	2,3	255,8	1,0	253,6	80,9
trzoda chlewna.....	14,0	139,3	6,2	176,0	80,1
drób.....	35,5	120,5	15,7	110,2	79,1
Mleko ^c	111,2	101,5	53,1	101,9	91,5

^a Bez skupu realizowanego przez osoby fizyczne. ^b Obejmuje bydło, cielęta, trzodę chlewną, owce, konie i drób; w wadze żywej. ^c W milionach litrów.

Od początku br. **skup żywca rzeźnego** (w wadze żywej) był większy o 28,2% niż w tym samym okresie ub. roku. Największy wzrost odnotowano w skupie bydła. Skup trzody chlewnej był o 39,3% większy niż w okresie styczeń–luty ub. roku, a podaż żywca drobiowego zwiększyła się o 20,5%. W lutym br. producenci z województwa warmińsko-mazurskiego dostarczyli do skupu 23,0 tys. t żywca rzeźnego, tj. o 26,1% więcej niż przed rokiem i o 20,6% mniej niż przed miesiącem. Podaż wszystkich gatunków zwierząt zwiększyła się w skali roku, a zmniejszyła w skali miesiąca.

¹Przeciętne wartości temperatur i opadów obliczono jako średnie arytmetyczne przeciętnych miesięcznych wartości z trzech stacji hydrologiczno-meteorologicznych Instytutu Meteorologii i Gospodarki Wodnej zlokalizowanych w Elblągu, Kętrzynie i Olsztynie.

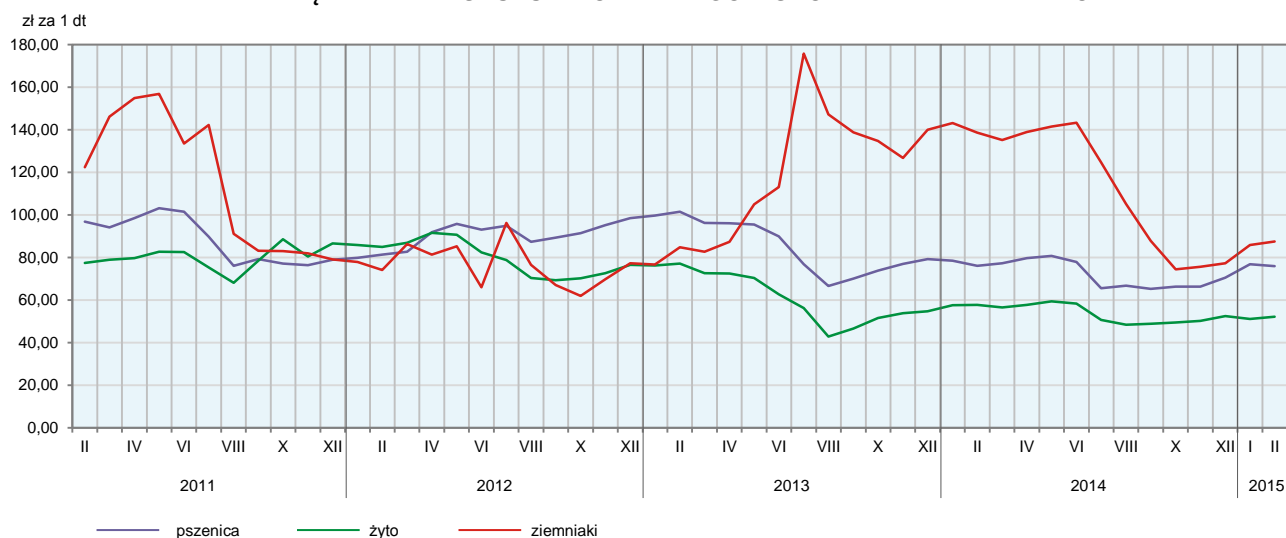
Przeciętne ceny podstawowych produktów rolnych kształtowały się następująco:

Wyszczególnienie	Ceny w skupie					Ceny na targowiskach				
	II 2015			I-II 2015		II 2015			I-II 2015	
	zł	II 2014 = = 100	I 2015 = = 100	zł	I-II 2014 = = 100	zł	II 2014 = = 100	I 2015 = = 100	zł	I-II 2014 = = 100
Ziarno zbóż ^a za 1 dt:										
pszenica.....	75,83	99,7	98,8	76,26	99,0	86,13	94,4	104,0	84,47	90,7
żyto	52,06	90,3	101,9	51,64	89,7	.	x	x	50,00	71,4
Ziemniaki ^b za 1 dt.....	49,71	49,9	74,0	53,07	56,5	87,44	63,1	101,9	86,65	61,5
Żywiec rzeźny za 1 kg wagi żywej:										
w tym:										
bydło (bez cieląt).....	6,18	104,5	104,4	6,03	102,8	.	x	x	.	x
trzoda chlewna.....	4,47	97,5	109,1	4,27	87,5	.	x	x	4,00	71,8
drób.....	5,61	104,9	106,4	5,42	101,6	.	x	x	.	x
Prosię na chów za 1 szt.....	.	x	x	.	x	162,00	93,1	120,0	148,5	80,1
Mleko za 1 hl.....	127,80	84,5	99,1	128,42	84,5	.	x	x	.	x

^a W skupie bez ziarna siewnego. ^b Na targowiskach – jadalne.

W lutym br., przy wzroście podaży, producenci z województwa warmińsko-mazurskiego uzyskiwali niższe niż przed miesiącem ceny za dostarczoną do skupu pszenicę (o 1,2%), natomiast za żyto wyższe (o 1,9%). W obrocie targowiskowym cena pszenicy wzrosła o 4,0%. Utrzymała się notowana od września 2014 r. tendencja spadkowa cen skupu pszenicy w porównaniu do analogicznego miesiąca poprzedniego roku. Od października 2014 r. obserwowano spadek cen skupu żyta w porównaniu do cen ubiegłorocznych. Na targowiskach odnotowano spadek cen pszenicy w porównaniu do analogicznego miesiąca poprzedniego roku. Średnia cena pszenicy w skupie była niższa od ubiegłorocznej o 0,3%, a na targowiskach o 5,6%, natomiast średnia cena żyta w skupie była niższa o 9,7%.

PRZECIĘTNE CENY SKUPU ZBÓŻ I TARGOWISKOWE CENY ZIEMNIAKÓW



W lutym br. w skupie **ziemniaków** zanotowano spadek cen tego surowca w porównaniu do roku poprzedniego i miesiąca. Średnio za 1 dt ziemniaków płacono w skupie 49,71 zł, tj. o połowę mniej niż w lutym 2014 r. i o 26,0% niż w styczniu 2015 r. Na targowiskach przeciętna cena ziemniaków jadalnych wyniosła 87,44 zł/dt i w skali roku spadła o 36,9%, natomiast w skali miesiąca wzrosła o 1,9%.

RELACJA PRZECIĘTNYCH CEN SKUPU ŻYWCA WIEPRZOWEGO DO PRZECIĘTNYCH CEN JĘCZMIENIA NA TARGOWISKACH

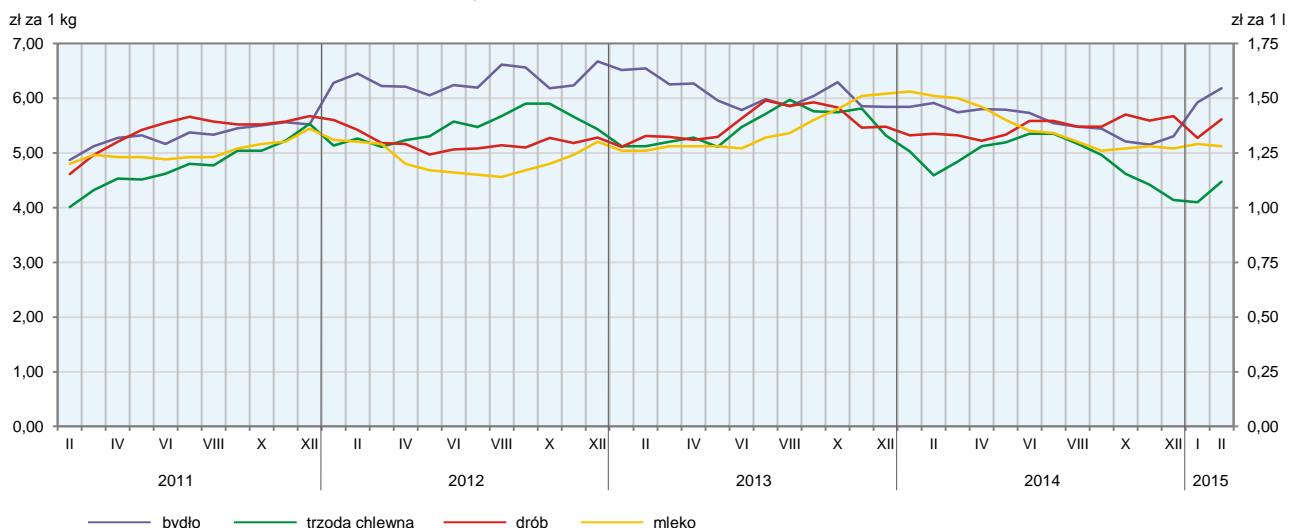


W lutym br. w skali miesiąca odnotowano wzrost **cena żywca wieprzowego** w skupie – w skupie za 1 kg tego surowca płacono 4,47 zł (wzrost o 9,1%). W ujęciu rocznym przeciętne ceny żywca wieprzowego w skupie były niższe o 2,5%.

Średnia cena za prosię przeznaczone do chowu wzrosła w skali miesiąca o 20,0% (do 162,00 zł/szt.), natomiast w ujęciu rocznym spadła o 6,9%.

W lutym br. podaż **żywca drobiowego** ukształtowała się na niższym poziomie niż miesiąc temu, wpływając na wzrost cen tego surowca. Przeciętna cena skupu drobiu rzeźnego (osiągając poziom 5,61 zł/kg) wzrosła w odniesieniu do stycznia br. o 6,4% i w porównaniu z lutym 2014 r. o 4,9%.

PRZECIĘTNE CENY SKUPU ŻYWCA I MLEKA



W lutym br. przeciętna cena skupu **żywca wołowego** w porównaniu do poprzedniego miesiąca wzrosła o 4,4%, a w porównaniu z lutym ub. roku wzrosła o 4,5%.

Od początku br. **skup mleka** wyniósł 111,2 mln l i był o 1,5% większy niż w analogicznym okresie 2014 r. Średnia cena tego surowca ukształtowała się na poziomie 128,42 zł za 100 l, tj. o 15,5% niższym niż przed rokiem. W lutym br. dostawy mleka do skupu były większe w ujęciu rocznym o 1,9%, natomiast w ujęciu

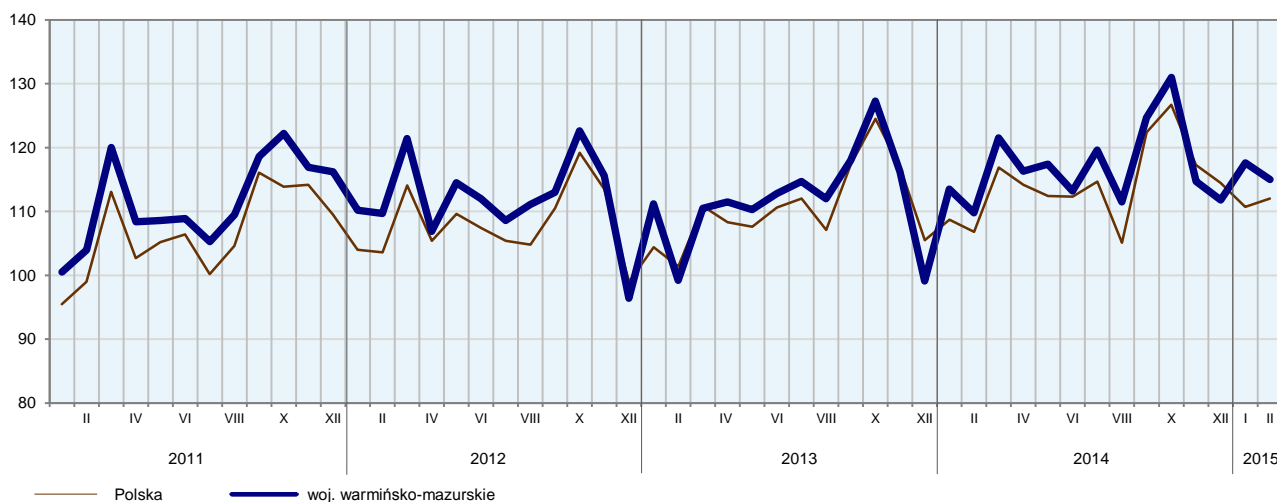
miesięcznym mniejsze o 8,5%. Za 100 l mleka płacono średnio 127,80 zł, tj. o 15,5% mniej w porównaniu z lutym ub. roku. W ujęciu miesięcznym cena mleka spadła o 0,9%.

PRZEMYSŁ I BUDOWNICTWO

Produkcja sprzedana przemysłu w lutym br. osiągnęła wartość (w cenach bieżących) 2 258,9 mln zł i była (w cenach stałych) o 4,5% wyższa niż w lutym ub. roku i o 1,9% niższa w porównaniu z poprzednim miesiącem. Wystąpił wzrost **produkcji budowlano-montażowej** – w stosunku do ub. roku o 29,8%.

W ujęciu rocznym wzrost produkcji sprzedanej odnotowano w górnictwie i wydobywaniu (o 27,4%), dostawie wody; gospodarowaniu ściekami i odpadami; rekultywacji (o 5,7%), przetwórstwie przemysłowym (o 4,4%) oraz w wytwarzaniu i zaopatrywaniu w energię elektryczną, gaz, parę wodną i gorącą wodę (o 4,1%).

DYNAMIKA PRODUKCJI SPRZEDANEJ PRZEMYSŁU
(przeciętna miesięczna 2010 = 100; ceny stałe)



Wyższy niż w lutym ub. roku poziom produkcji sprzedanej wystąpił w 19 (spośród 28 występujących w województwie) działach przemysłu, niższy w 9. Wzrost sprzedaży w stosunku do lutego ub. roku zanotowano m.in. w produkcji: maszyn i urządzeń (o 37,9%), papieru i wyrobów z papieru (o 19,7%), pozostałego sprzętu transportowego (o 17,4%), wyrobów z metali (o 13,1%), wyrobów z drewna, korka, słomy i wikliny (o 8,5%). Wzrost sprzedaży wystąpił również w produkcji artykułów spożywczych (o 2,7%), która w lutym br. stanowiła 33,7% produkcji przemysłowej (35,7% przetwórstwa przemysłowego) województwa.

Spadek sprzedaży w odniesieniu do lutego ub. roku odnotowano m.in. w produkcji wyrobów z pozostałych mineralnych surowców niemetalicznych (o 3,4%), w poligrafii i reprodukcji zapisanych nośników informacji (o 1,7%), w produkcji mebli (o 0,7%). W porównaniu z miesiącem poprzednim produkcja sprzedana w przetwórstwie przemysłowym zmniejszyła się o 1,8%. Wydajność pracy w przemyśle, mierzona produkcją sprzedaną na 1 zatrudnionego, w lutym br. wyniosła (w cenach bieżących) 28,6 tys. zł i była (w cenach stałych) o 1,8% wyższa niż przed rokiem, przy wzroście przeciętnego zatrudnienia o 2,6% i przeciętnego miesięcznego wynagrodzenia brutto wyższego o 4,4%.

W okresie styczeń–luty 2015 r. produkcja sprzedana przemysłu osiągnęła wartość (w cenach bieżących) 4 537,6 mln zł i była (w cenach stałych) o 3,6% wyższa niż przed rokiem. W przetwórstwie przemysłowym produkcja sprzedana wzrosła o 3,5%. Wydajność pracy w przemyśle na 1 zatrudnionego w tym okresie wyniosła (w cenach bieżących) 57,5 tys. zł i była (w cenach stałych) o 0,9% wyższa niż przed rokiem.

Dynamika (w cenach stałych) i struktura (w cenach bieżących) produkcji sprzedanej przemysłu kształtowały się następująco:

Wyszczególnienie	II 2015	I-II 2015	
	analogiczny okres roku poprzedniego = 100	w odsetkach	
O g ó ł e m	104,5	103,6	100,0
w tym:			
Górnictwo i wydobywanie.....	127,4	129,3	0,5
Przetwórstwo przemysłowe.....	104,4	103,5	94,4
w tym produkcja:			
artykułów spożywczych.....	102,7	101,7	34,8
wyrobów z drewna, korka, słomy i wikliny.....	108,5	118,9	6,3
papieru i wyrobów z papieru	119,7	118,5	1,4
wyrobów z pozostałych mineralnych surowców niemetalicznych	96,6	94,6	2,9
wyrobów z metali	113,1	110,8	6,6
urządzeń elektrycznych	107,5	100,1	1,5
maszyn i urządzeń.....	137,9	119,5	2,6
pozostałego sprzętu transportowego	117,4	114,7	1,8
mebli	99,3	103,2	11,7
Wytwarzanie i zaopatrywanie w energię elektryczną, gaz, parę wodną i gorącą wodę	104,1	97,4	2,5
Dostawa wody; gospodarowanie ściekami i odpadami; rekultywacja	105,7	107,7	2,6

Produkcja sprzedana budownictwa (w cenach bieżących) w lutym br. wyniosła 200,7 mln zł. Była wyższa o 30,1% niż w lutym ub. roku i o 45,2% niż przed miesiącem.

W lutym br. przeciętne zatrudnienie w budownictwie było o 8,2% niższe niż przed rokiem, przy wzroście przeciętnego miesięcznego wynagrodzenia brutto o 12,1%. Wydajność pracy w budownictwie, mierzona produkcją sprzedaną na 1 zatrudnionego, w lutym br. wyniosła (w cenach bieżących) 18,8 tys. zł i była (w cenach bieżących) wyższa o 41,7% niż przed rokiem.

Produkcja budowlano-montażowa (w cenach bieżących) w lutym br. ukształtowała się na poziomie 127,2 mln zł i stanowiła 63,4% ogółu produkcji sprzedanej budownictwa. W stosunku do miesiąca poprzedniego produkcja budowlano-montażowa wzrosła o 39,0%, a w stosunku do lutego ub. roku o 29,8%. W stosunku do lutego 2014 r. wzrost produkcji budowlano-montażowej odnotowano w działach „roboty związane z budową obiektów inżynierii lądowej i wodnej” (o 196,4%) i „roboty budowlane specjalistyczne” (o 16,6%). Spadek wystąpił w dziale „roboty budowlane związane ze wznoszeniem budynków” (o 5,7%).

Dynamika i struktura produkcji budowlano-montażowej (w cenach bieżących) kształtowały się następująco:

Wyszczególnienie	II 2015	I-II 2015	
	analogiczny okres roku poprzedniego = 100	w odsetkach	
O g ó ł e m	129,8	94,4	100,0
Budowa budynków	94,3	95,0	48,6
Budowa obiektów inżynierii lądowej i wodnej	296,4	84,8	27,0
Roboty budowlane specjalistyczne	116,6	106,3	24,3

W porównaniu ze styczniem 2015 r. zanotowano wzrost produkcji budowlano-montażowej w działach „roboty związane z budową obiektów inżynierii lądowej i wodnej” (o 138,4%) oraz „roboty budowlane związane ze wznoszeniem budynków” (o 27,9%). Spadek odnotowano w dziale „roboty budowlane specjalistyczne” (o 8,0%).

W okresie styczeń–luty 2015 r. produkcja sprzedana budownictwa ukształtowała się na poziomie 340,0 mln zł i była o 2,4% mniejsza niż w takim samym okresie roku ubiegłego. Wydajność pracy w budownictwie na 1 zatrudnionego w tym okresie wyniosła (w cenach bieżących) 31,5 tys. zł i była (w cenach bieżących) o 5,9% wyższa niż przed rokiem. Produkcja budowlano-montażowa spadła w tym czasie o 5,6%. Spadek produkcji budowlano-montażowej odnotowano w przedsiębiorstwach zajmujących się głównie robotami związanymi z budową obiektów inżynierii lądowej i wodnej (o 15,2%) i w dziale „roboty budowlane związane ze wznoszeniem budynków” (o 5,0%). W przedsiębiorstwach zajmujących się głównie robotami budowlanymi specjalistycznymi produkcja budowlano-montażowa wzrosła o 6,3%.

BUDOWNICTWO MIESZKANIOWE

W lutym br., w porównaniu z analogicznym miesiącem ub. roku spadła liczba mieszkań oddanych do użytkowania (o 27,4%). Wzrosła natomiast (o 136,8%) liczba mieszkań, na budowę których uzyskano pozwolenia oraz liczba mieszkań, których budowę rozpoczęto (o 2,7%).

Według wstępnych danych², w lutym br. **przekazano do użytkowania** 350 mieszkań, tj. o 132 mniej niż przed rokiem (spadek o 27,4%). W badanym miesiącu mieszkania do użytkowania przekazali inwestorzy indywidualni – 177 (50,6% ogółu oddanych mieszkań) oraz budujący mieszkania na sprzedaż lub wynajem – 173 (49,4%). Przed rokiem udział tych form budownictwa wyniósł odpowiednio: 33,8%, 66,2%. Mieszkania oddane do użytkowania w województwie warmińsko-mazurskim w lutym br. stanowiły 3,7% mieszkań oddanych do użytkowania w kraju.

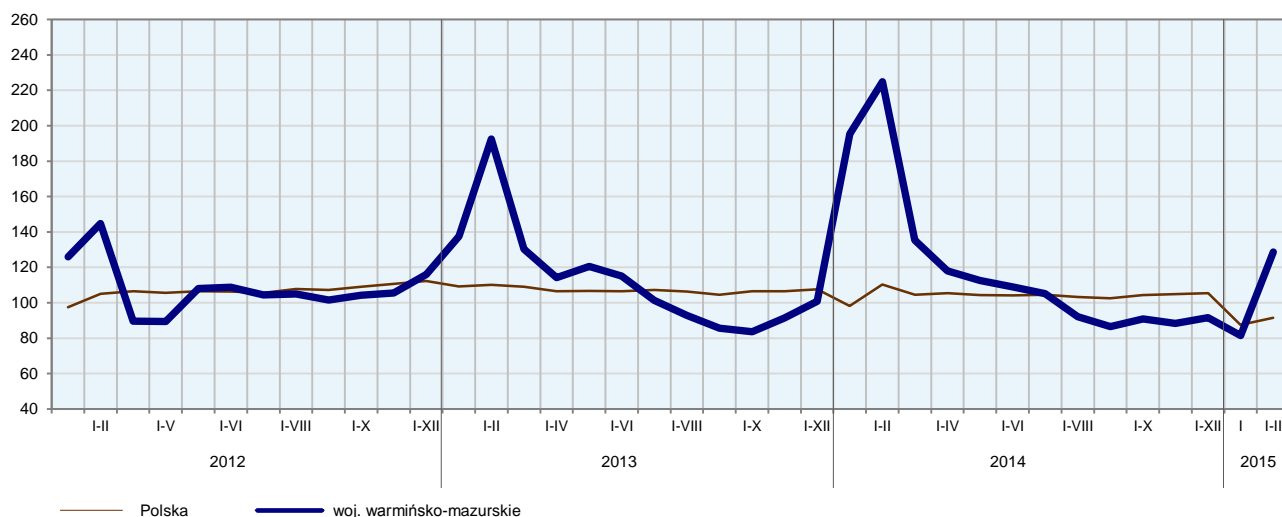
Liczba mieszkań oddanych do użytkowania w okresie styczeń–luty br. kształtowała się następująco:

Wyszczególnienie	Mieszkania oddane do użytkowania			Przeciętna powierzchnia użytkowa 1 mieszkania w m ²
	w liczbach bezwzględnych	w odsetkach	I-II 2014 = 100	
O g ó ł e m	547	100,0	57,2	104,5
Indywidualne	355	64,9	86,8	132,5
Przeznaczone na sprzedaż lub wynajem.....	192	35,1	35,1	52,6

W okresie styczeń–luty 2015 r. w województwie oddano do użytkowania 547 mieszkań, tj. o 409 (o 42,8%) mniej niż w analogicznym okresie ub. roku. Przeciętna **powierzchnia użytkowa mieszkania** oddanego do użytkowania wyniosła 104,5 m² i była o 20,8 m² większa niż przeciętna powierzchnia użytkowa mieszkania oddanego w okresie styczeń–luty 2014 r. Inwestorzy indywidualni oddali mieszkania o przeciętnej powierzchni mieszkaniowej ponad 2,5–krotnie większej niż inwestorzy budujący mieszkania na sprzedaż lub wynajem. Inwestorzy indywidualni oddali mieszkania o przeciętnej powierzchni użytkowej większej niż w takim samym okresie roku ubiegłego.

² Dane meldunkowe – mogą ulec zmianie po opracowaniu sprawozdań kwartalnych.

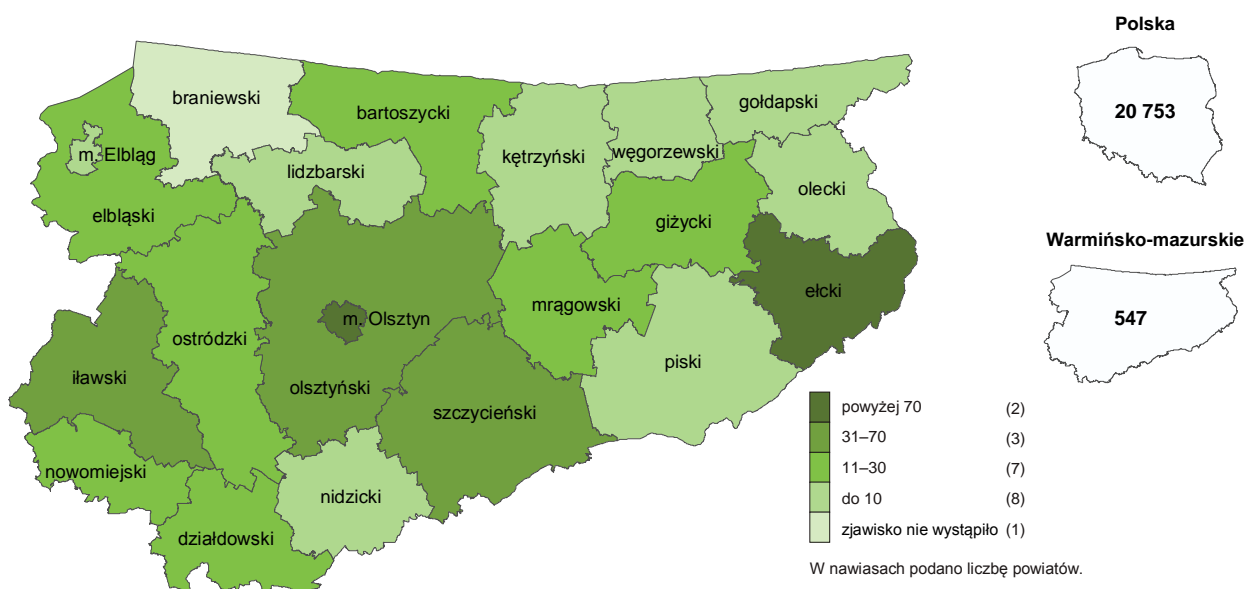
DYNAMIKA MIESZKAŃ ODDANYCH DO UŻYTKOWANIA (analogiczny okres 2010 = 100)



Najwięcej mieszkań przekazano do użytkowania w Olsztynie (108) i powiecie elckim (93). W powiecie braniewskim nie oddano do użytkowania żadnego mieszkania.

Mieszkania o największej przeciętnej powierzchni użytkowej powstały w powiatach: lidzbarskim (173,4 m²) i nidzickim (160,7 m²). Najmniejsze (poniżej 60,0 m²) wybudowano w Elblągu (56,2 m²) i Olsztynie (57,6 m²).

MIESZKANIA ODDANE DO UŻYTKOWANIA WEDŁUG POWIATÓW W OKRESIE STYCZEŃ–LUTY 2015 R.



W lutym br. starostwa powiatowe wydały **pozwolenia na budowę** 457 mieszkań, tj. o 264 (o 136,8%) więcej niż w lutym 2014 r. Z ogólnej liczby pozwoleń 72,4% dotyczyło pozwoleń wydanych dla inwestorów budujących mieszkania z przeznaczeniem na sprzedaż lub wynajem, a 27,6% dla inwestorów indywidualnych.

W badanym miesiącu (w porównaniu z lutym 2014 r.) zwiększyła się liczba **mieszkań rozpoczętych** (o 2,7% do 153). W lutym br. budowę mieszkań rozpoczęli tylko inwestorzy indywidualni (76,5% ogółu rozpoczętych mieszkań) i budujący mieszkania na sprzedaż lub wynajem (23,5%).

Liczba mieszkań, na budowę których uzyskano pozwolenia i mieszkań, których budowę rozpoczęto w okresie styczeń–luty br. kształtowała się następująco:

Wyszczególnienie	Mieszkania, na budowę których wydano pozwolenia			Mieszkania, których budowę rozpoczęto		
	w liczbach bezwzględnych	w odsetkach	I-II 2014 = = 100	w liczbach bezwzględnych	w odsetkach	I-II 2014 = = 100
O g ó ł e m	641	100,0	110,3	240	100,0	64,9
Indywidualne	265	41,3	121,0	189	78,7	78,8
Przeznaczone na sprzedaż lub wynajem.....	376	58,7	116,8	51	21,3	39,5

W ciągu roku wśród mieszkań, na budowę których wydano pozwolenia, przeważały mieszkania inwestorów budujących mieszkania na sprzedaż lub wynajem. Natomiast wśród mieszkań, których budowę rozpoczęto, dominowali inwestorzy indywidualni.

RYNEK WEWNĘTRZNY

W lutym br. w stosunku do analogicznego miesiąca ub. roku wystąpił spadek (w cenach bieżących) **sprzedaży detalicznej** (o 5,3%) i wzrost **hurtowej** (o 22,3%).

W porównaniu z lutym ub. roku spadek sprzedaży detalicznej (zrealizowanej przez przedsiębiorstwa handlowe i niehandlowe) odnotowano m.in. w sprzedaży: farmaceutyków, kosmetyków, sprzętu ortopedycznego (o 11,7%), prasy, książek, pozostałej sprzedaży w wyspecjalizowanych sklepach (o 11,0%), w grupie „paliwa” (o 8,3%). Wzrost sprzedaży wystąpił w sprzedaży mebli, rtv, agd (o 7,3%).

Dynamika i struktura sprzedaży detalicznej (w cenach bieżących) kształtowały się następująco:

Wyszczególnienie	II 2015	I-II 2015	
	analogiczny okres roku poprzedniego = 100		w odsetkach
O g ó ł e m ^a	94,7	92,4	100,0
w tym:			
Pojazdy samochodowe, motocykle, części	99,9	97,6	27,2
Paliwa stałe, ciekłe i gazowe.....	91,7	89,8	10,6
Żywność, napoje i wyroby tytoniowe	92,5	94,5	25,6
Farmaceutyki, kosmetyki, sprzęt ortopedyczny....	88,3	87,8	5,0
Włókno, odzież, obuwie	92,1	92,2	5,9
Meble, rtv, agd	107,3	100,0	3,0
Prasa, książki, pozostała sprzedaż w wyspecjalizowanych sklepach.....	89,0	85,4	5,0
Pozostałe	92,7	83,6	16,7

^a Grupowania przedsiębiorstw dokonano na podstawie Polskiej Klasyfikacji Działalności – PKD 2007, zaliczając przedsiębiorstwo do określonej kategorii według przeważającego rodzaju działalności, zgodnie z aktualnym w omawianym okresie stanem organizacyjnym. Odnotowane zmiany (wzrost/spadek) sprzedaży detalicznej w poszczególnych grupach rodzajów działalności przedsiębiorstw mogą zatem również wynikać ze zmiany przeważającego rodzaju działalności przedsiębiorstwa oraz zmian organizacyjnych. Nie ma to wpływu na dynamikę sprzedaży detalicznej ogółem.

W porównaniu ze styczniem 2015 r. sprzedaż detaliczna wzrosła o 4,0%, w tym spośród grup o znaczącym udziale w sprzedaży detalicznej województwa w grupach: „pozostałe” (o 27,6%), „pojazdy samochodowe, motocykle, części” (o 4,6%). Spadek sprzedaży zanotowano w grupie „żywność, napoje i wyroby tytoniowe” (o 8,8%).

W okresie styczeń–luty 2015 r. sprzedaż detaliczna była o 7,6% mniejsza niż przed rokiem. Spadek odnotowano m.in. w grupie „pozostałe” (o 16,4%), w sprzedaży: prasy, książek, pozostałej sprzedaży w wyspecjalizowanych sklepach (o 14,6%), farmaceutyków, kosmetyków, sprzętu ortopedycznego (o 12,2%).

Sprzedaż hurtowa (w cenach bieżących) w przedsiębiorstwach handlowych w lutym br. była większa o 16,0% niż przed rokiem i o 8,8% w porównaniu ze styczniem 2015 r., a w przedsiębiorstwach hurtowych – odpowiednio: większa o 8,1% i o 9,7%.

W okresie styczeń–luty 2015 r. sprzedaż hurtowa wzrosła w przedsiębiorstwach handlowych o 10,5%, a w hurtowych o 1,3%.

WYNIKI FINANSOWE PRZEDSIĘBIORSTW

W 2014 r. wyniki finansowe badanych przedsiębiorstw były korzystniejsze niż uzyskane rok wcześniej. W efekcie szybszego wzrostu przychodów z całokształtu działalności niż kosztów ich uzyskania, obniżył się wskaźnik poziomu kosztów. Korzystniejsze niż przed rokiem były również inne podstawowe wskaźniki ekonomiczno-finansowe.

Przychody, koszty oraz wyniki finansowe podmiotów objętych badaniem kształtowały się następująco:

Wyszczególnienie	I–XII 2013	I–XII 2014
	w mln zł	
Przychody z całokształtu działalności	31 964,9	33 264,5
w tym przychody ze sprzedaży produktów, towarów i materiałów	31 417,8	32 578,9
Koszty uzyskania przychodów z całokształtu działalności	30 669,3	31 754,2
w tym koszt własny sprzedanych produktów oraz wartość sprzedanych towarów i materiałów.....	30 021,6	31 075,0
Wynik na sprzedaży produktów, towarów i materiałów	1 396,2	1 503,9
Wynik na pozostałej działalności operacyjnej	199,9	301,8
Wynik na operacjach finansowych	-300,5	-295,4
Wynik na działalności gospodarczej.....	1 295,6	1 510,3
Wynik zdarzeń nadzwyczajnych	-1,8	14,2
Wynik finansowy brutto	1 293,8	1 524,5
Wynik finansowy netto	1 087,8	1 286,9
zysk netto	1 240,7	1 379,2
strata netto.....	152,9	92,3

Przychody z całokształtu działalności w 2014 r. były o 4,1% wyższe niż w 2013 r., a **koszty uzyskania tych przychodów** zwiększyły się o 3,5%, co znalazło odzwierciedlenie w poprawie wskaźnika poziomu kosztów. Przychody netto ze sprzedaży produktów, towarów i materiałów oraz koszty tej działalności były wyższe niż przed rokiem – odpowiednio o 3,7% i o 3,5%. W ujęciu wartościowym największy wzrost przychodów netto ze sprzedaży produktów, towarów i materiałów notowano w przetwórstwie przemysłowym

oraz w handlu; naprawie pojazdów samochodowych, a największy spadek w administrowaniu i działalności wspierającej.

Wynik finansowy ze sprzedaży produktów, towarów i materiałów był o 7,7% wyższy niż przed rokiem i wyniósł 1 503,9 mln zł. Wynik na pozostałej działalności operacyjnej poprawił się o 51,0% i osiągnął wartość 301,8 mln zł. Lepszy niż przed rokiem był wynik na operacjach finansowych (minus 295,4 mln zł, wobec minus 300,5 mln zł), co było następstwem wzrostu przychodów finansowych (o 0,5%) przy jednoczesnym spadku kosztów finansowych (o 1,1%).

W rezultacie, **wynik finansowy na działalności gospodarczej** ukształtował się na poziomie 1 510,3 mln zł i był o 16,6% wyższy niż przed rokiem. Po uwzględnieniu wyniku zdarzeń nadzwyczajnych w kwocie 14,2 mln zł wynik finansowy brutto osiągnął wartość 1 524,5 mln zł i był wyższy o 230,7 mln zł (tj. o 17,8%) od uzyskanego w 2013 r. Obciążenia wyniku finansowego brutto podatkiem dochodowym zwiększyły się w skali roku o 15,3% do 237,6 mln zł. Wzrosła relacja podatku dochodowego od osób prawnych i fizycznych do zysku brutto – z 14,3% do 14,7%. **Wynik finansowy netto** ukształtował się na poziomie 1 286,9 mln zł i był wyższy o 199,1 mln zł (tj. o 18,3%) w porównaniu z uzyskanym rok wcześniej; zysk netto zwiększył się o 11,2%, a strata netto zmniejszyła się o 39,6%.

W omawianym okresie zysk netto wykazało 84,4% badanych przedsiębiorstw wobec 82,6% przed rokiem. Udział przychodów przedsiębiorstw wykazujących zysk netto w ogólnej kwocie przychodów z całokształtu działalności zwiększył się z 80,7% do 94,6%. W przetwórstwie przemysłowym zysk netto odnotowało 88,9% przedsiębiorstw (w 2013 r. – 83,0%), a udział uzyskanych przez nie przychodów w przychodach wszystkich podmiotów tej sekcji stanowił 96,9% (rok wcześniej 77,2%).

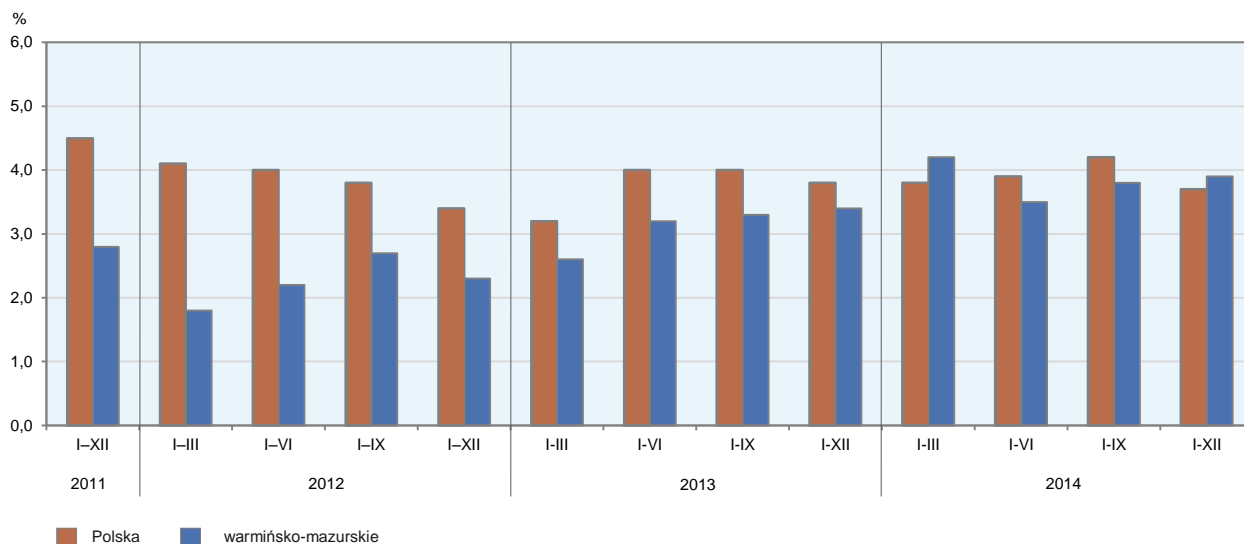
W badanych przedsiębiorstwach odnotowano poprawę podstawowych **wskaźników ekonomiczno-finansowych**. W skali roku wskaźnik poziomu kosztów z całokształtu działalności poprawił się o 0,4 p. proc. Wskaźnik rentowności sprzedaży produktów, towarów i materiałów wzrósł o 0,2 p. proc., a wskaźniki rentowności obrotu brutto i obrotu netto wzrosły odpowiednio o 0,6 i o 0,5 p. proc. Wzrósł także wskaźnik płynności finansowej I stopnia – o 1,7 p. proc. Natomiast wskaźnik płynności finansowej II stopnia zmalał o 39,1 p. proc.

Podstawowe wskaźniki ekonomiczno-finansowe podmiotów objętych badaniem kształtowały się następująco:

Wyszczególnienie	I–XII 2013	I–XII 2014
	w %	
Wskaźnik poziomu kosztów	95,9	95,5
Wskaźnik rentowności ze sprzedaży produktów, towarów i materiałów	4,4	4,6
Wskaźnik rentowności obrotu brutto	4,0	4,6
Wskaźnik rentowności obrotu netto	3,4	3,9
Wskaźnik płynności finansowej I stopnia	22,0	23,7
Wskaźnik płynności finansowej II stopnia	170,5	131,4

Najbardziej opłacalne rodzaje działalności to górnictwo (wskaźnik rentowności obrotu netto 9,4%) oraz informacja i komunikacja (wskaźnik 5,1%). W porównaniu z 2013 r. poprawę rentowności obrotu netto odnotowano w 5 sekcjach, przy czym największy wzrost miał miejsce w górnictwie (o 19,7 p. proc.).

WSKAŹNIK RENTOWNOŚCI OBROTU NETTO



Wartość **aktywów obrotowych** badanych przedsiębiorstw wyniosła na koniec grudnia 2014 r. 11 596,8 mln zł i była o 17,7% niższa niż w końcu grudnia 2013 r., w tym należności krótkoterminowe zmalały o 30,7%. Natomiast wzrosły zapasy o 5,3%, inwestycje krótkoterminowe o 3,1% i krótkoterminowe rozliczenia międzyokresowe o 44,5%. W rzeczowej strukturze aktywów obrotowych obniżył się udział należności krótkoterminowych (z 64,8% do 54,6%), zwiększył się natomiast udział zapasów (z 24,4% do 31,3%), inwestycji krótkoterminowych (z 9,6% do 12,0%) i krótkoterminowych rozliczeń międzyokresowych (z 1,2% do 2,1%). W strukturze zapasów wzrósł udział półproduktów i produktów w toku (z 19,0% do 21,2%), zmniejszył się natomiast udział materiałów (z 33,0% do 32,4%), produktów gotowych (z 23,1% do 22,2%) oraz towarów (z 24,2% do 23,1%).

Aktywa obrotowe finansowane były głównie zobowiązaniami krótkoterminowymi – relacja zobowiązań krótkoterminowych do aktywów obrotowych wyniosła 50,7% wobec 43,6% rok wcześniej.

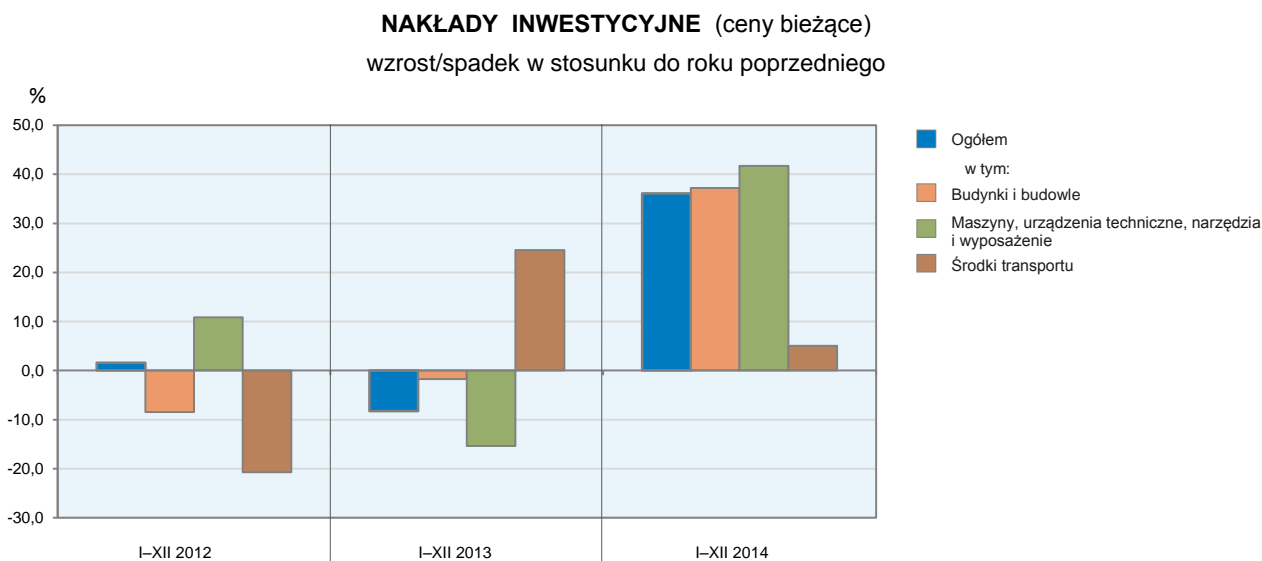
Zobowiązania długo- i krótkoterminowe (bez funduszy specjalnych) w końcu grudnia 2014 r. wyniosły 10 868,6 mln zł i były o 1,4% wyższe niż przed rokiem. Zobowiązania długoterminowe stanowiły 45,9% ogółu zobowiązań (wobec 42,6% w grudniu 2013 r.). Wartość zobowiązań długoterminowych wyniosła 4 988,9 mln zł i była o 9,3% większa niż rok wcześniej. Zobowiązania krótkoterminowe badanych przedsiębiorstw wyniosły 5 879,7 mln zł i w skali roku były niższe o 4,4%, w tym zobowiązania z tytułu kredytów i pożyczek niższe o 15,7%, z tytułu podatków, ceł, ubezpieczeń i innych świadczeń o 6,1% oraz z tytułu dostaw i usług o 5,9%.

NAKŁADY INWESTYCYJNE

Nakłady inwestycyjne zrealizowane w 2014 r. przez przedsiębiorstwa mające siedzibę na terenie województwa warmińsko-mazurskiego osiągnęły wartość 1 411,3 mln zł i były (w cenach bieżących) o 36,1% wyższe niż w 2013 r., przy czym wzrosły nakłady poniesione przez podmioty sektora prywatnego, natomiast nakłady sektora publicznego zmalały.

Nakłady na budynki i budowle zwiększyły się o 37,2%, a na zakupy zwiększyły się o 36,6%, przy czym nakłady na maszyny, urządzenia techniczne, narzędzia i wyposażenie były wyższe o 41,7%, a nakłady

na środki transportu wyższe o 5,0%. Udział zakupów w nakładach ogółem wyniósł 67,1% (przed rokiem 66,9%).



Wzrost nakładów miał miejsce m.in. w przetwórstwie przemysłowym (o 64,2%) oraz informacji i komunikacji (o 61,5%). Spadek nakładów odnotowano m.in. w handlu; naprawie pojazdów samochodowych (o 27,8%) oraz w wytwarzaniu i zaopatrywaniu w energię elektryczną, gaz, parę wodną i gorącą wodę (o 21,4%).

W 2014 r. inwestowały głównie przedsiębiorstwa prowadzące działalność w zakresie przetwórstwa przemysłowego (na które przypadało 76,0% ogółu poniesionych nakładów) oraz wytwarzania i zaopatrywania w energię elektryczną, gaz, parę wodną i gorącą wodę (7,1%). W strukturze nakładów według sekcji w porównaniu z 2013 r. najbardziej zwiększył się udział nakładów poniesionych przez przedsiębiorstwa zajmujące się przetwórstwem przemysłowym (o 13,0 p. proc.), natomiast najbardziej zmniejszył się udział nakładów przedsiębiorstw prowadzących działalność w zakresie wytwarzania i zaopatrywania w energię elektryczną, gaz, parę wodną i gorącą wodę (o 5,2 p. proc.).

Jednostki sektora prywatnego zrealizowały 85,4% ogółu nakładów badanych przedsiębiorstw, wobec 78,1% przed rokiem.

W 2014 r. **rozpoczęto 548 inwestycji**, tj. o 3,0% mniej niż rok wcześniej. Łączna wartość kosztorysowa inwestycji nowo rozpoczętych wyniosła 479,0 mln zł i była o 9,8% wyższa niż w 2013 r. Na ulepszenie (tj. przebudowę, rozbudowę, rekonstrukcję lub modernizację) istniejących środków trwałych przypadało 39,7% wartości kosztorysowej wszystkich inwestycji rozpoczętych (rok wcześniej 24,1%). Zwiększyła się w skali roku wartość kosztorysowa inwestycji rozpoczętych m.in. przez przedsiębiorstwa prowadzące działalność w zakresie wytwarzania i zaopatrywania w energię elektryczną, gaz, parę wodną i gorącą wodę (ponad dwukrotnie).

Raport „Koniunktura gospodarcza w województwie warmińsko-mazurskim w marcu 2015 r.” ukaże się na stronie głównej Urzędu Statystycznego w Olsztynie <http://olsztyn.stat.gov.pl> w dniu 27 marca 2015 r.

WYBRANE DANE O WOJEWÓDZTWIE WARMIŃSKO-MAZURSKIM

WYSZCZEGÓLNIENIE A – 2014 r. B – 2015 r.		I	II	III	IV	V	VI	VII	VIII	IX	X	XI	XII
Przeciętne zatrudnienie w sektorze przedsiębiorstw ^a (w tys. osób)	A	134,4	134,1	134,4	134,8	135,2	135,0	135,0	135,2	135,4	135,7	135,9	135,8
	B	135,0	135,0										
poprzedni miesiąc = 100.....	A	98,8	99,8	100,2	100,3	100,3	99,9	100,0	97,9	100,1	100,2	100,1	100,0
	B	99,4	100,0										
analogiczny miesiąc poprzedniego roku = 100	A	97,6	97,5	98,1	98,9	99,2	99,2	99,2	99,4	99,5	99,8	99,9	99,9
	B	100,4	100,6										
Bezrobotni zarejestrowani ^b (w tys. osób)	A	121,2	120,4	115,7	108,9	102,6	98,7	96,6	95,2	93,9	93,3	94,5	98,1
	B	103,7	103,3										
Stopa bezrobocia ^{bc} (w %)	A	22,4	22,2	21,6	20,5	19,6	19,0	18,6	18,4	18,2	18,1	18,3	18,9
	B	19,7	19,6										
Oferty pracy (zgłoszone w ciągu miesiąca)	A	3 752	5 094	5 753	5 336	5 295	4 043	4 242	3 846	5 268	4 653	2 836	2 359
	B	3546	4 478										
Liczba bezrobotnych na 1 ofertę pracy ^b	A	93	62	51	49	38	40	38	39	36	54	61	83
	B	55	55										
Przeciętne miesięczne wynagrodzenia brutto w sektorze przedsiębiorstw ^d (w zł)	A	3 191,33	3 019,00	3 189,92	3 144,37	3 174,17	3 176,14	3 216,34	3 144,62	3 232,57	3 244,07	3 165,47	3 570,89
	B	3 311,89	3 181,63										
poprzedni miesiąc = 100.....	A	95,0	94,6	105,7	98,6	100,9	100,1	101,3	97,8	102,8	100,4	97,6	112,8
	B	92,7	96,1										
analogiczny miesiąc poprzedniego roku = 100	A	104,9	105,1	105,1	104,6	105,1	104,2	104,7	103,5	106,1	105,1	104,4	106,3
	B	103,8	105,4										
Wskaźnik cen:													
towarów i usług konsumpcyjnych ^d :													
analogiczny okres poprzedniego roku = 100	A	.	.	100,5	.	.	100,1	.	.	99,8	.	.	99,2
	B	.	.										

^a W przedsiębiorstwach, w których liczba pracujących przekracza 9 osób; dane uwzględniają zmiany organizacyjne w jednostkach objętych badaniem. ^b Stan w końcu okresu. ^c Udział zarejestrowanych bezrobotnych w cywilnej ludności aktywnej zawodowo, szacowanej na koniec każdego miesiąca. ^d W kwartale.

WYBRANE DANE O WOJEWÓDZTWIE WARMIŃSKO-MAZURSKIM (cd.)

WYSZCZEGÓLNIENIE A – 2014 r. B – 2015 r.		I	II	III	IV	V	VI	VII	VIII	IX	X	XI	XII
Wskaźnik cen (dok.):													
skupu ziarna zbóż:													
poprzedni miesiąc = 100.....	A	97,4	97,8	101,2	103,4	102,5	94,3	83,4	102,9	100,8	102,8	99,8	103,2
	B	108,6	99,0										
analogiczny miesiąc poprzedniego roku = 100.....	A	77,9	76,1	79,4	82,5	86,6	85,1	84,5	102,6	97,0	92,0	87,8	88,2
	B	98,4	99,5										
skupu żywca rzeźnego wołowego (bez cieląt):													
poprzedni miesiąc = 100.....	A	99,9	101,2	97,1	101,1	99,9	98,9	96,6	98,9	99,4	95,8	98,8	102,9
	B	111,7	104,4										
analogiczny miesiąc poprzedniego roku = 100.....	A	89,7	90,4	91,9	92,6	97,3	99,1	92,7	93,7	90,1	82,9	88,1	90,7
	B	101,4	104,5										
skupu żywca rzeźnego wieprzowego:													
poprzedni miesiąc = 100.....	A	94,6	91,2	105,6	105,6	101,4	103,2	99,9	96,8	95,8	93,3	95,5	93,8
	B	99,0	109,1										
analogiczny miesiąc poprzedniego roku = 100.....	A	98,2	89,6	93,1	97,0	101,4	97,8	93,7	86,6	86,1	80,6	76,0	77,9
	B	81,5	97,5										
Relacje cen skupu ^a żywca wieprzowego do cen targowiskowych jęczmienia	A	6,3	5,7	5,2	5,8	5,9	.	6,1	7,4	6,6	.	6,3	5,2
	B	.	.										
Produkcja sprzedana przemysłu ^b (w cenach stałych):													
poprzedni miesiąc = 100.....	A	114,1	97,3	110,7	95,9	100,6	96,6	105,4	93,2	111,9	105,4	87,3	97,3
	B	104,8*	98,1										
analogiczny miesiąc poprzedniego roku = 100	A	101,7	110,7	110,1	104,5	106,5	101,0	104,1	99,4	105,9	103,4	99,2	112,9
	B	103,7*	104,5										
Produkcja budowlano-montażowa ^b (w cenach bieżących)													
poprzedni miesiąc = 100.....	A	42,0	76,0	136,3	100,0	88,2	130,2	100,4	96,6	160,7	80,5	104,4	151,7
	B	30,0	139,0										
analogiczny miesiąc poprzedniego roku = 100	A	137,2	111,6	105,7	104,1	89,7	86,9	87,3	94,6	127,6	87,9	106,0	99,2
	B	70,9	129,8										

^a Ceny bieżące bez VAT. ^b W przedsiębiorstwach, w których liczba pracujących przekracza 9 osób. * Dane zostały zmienione w stosunku do już opublikowanych.

WYBRANE DANE O WOJEWÓDZTWIE WARMIŃSKO-MAZURSKIM (dok.)

WYSZCZEGÓLNIENIE A – 2014 r. B – 2015 r.		I	II	III	IV	V	VI	VII	VIII	IX	X	XI	XII
Mieszkania oddane do użytkowania (od początku roku).....	A	474	956	1 336	1 529	1 694	2 011	2 500	2 702	3 017	3 604*	3 891*	4 325*
	B	197	547										
analogiczny okres poprzedniego roku = 100.....	A	142,3	116,9	103,9	103,3	93,3	94,5	104,0	99,9	100,8	108,4*	96,7*	90,2*
	B	41,6	57,2										
Sprzedaż detaliczna towarów ^a (w cenach bieżących):													
poprzedni miesiąc = 100.....	A	71,9	97,2	129,6	100,9	100,0	99,2	109,1	93,9	93,8	105,6	85,3	114,2
	B	71,0	104,0										
analogiczny miesiąc poprzedniego roku = 100	A	108,0	107,7	121,4	116,4	108,2	105,4	109,5	102,6	108,8	102,9	95,1	89,7
	B	88,5	94,7										
Wskaźnik rentowności obrotu w przedsiębiorstwach ^b :													
brutto ^c (w %).....	A	.	.	4,8	.	.	4,2	.	.	4,5	.	.	4,6
	B	.	.										
netto ^d (w %).....	A	.	.	4,2	.	.	3,5	.	.	3,8	.	.	3,9
	B	.	.										
Nakłady inwestycyjne przedsiębiorstw ^b (w mln zł; ceny bieżące)	A	.	.	195,7	.	.	505,1	.	.	819,6	.	.	1 411,3
	B	.	.										
analogiczny okres poprzedniego roku = 100 (ceny bieżące)	A	x	x	128,9	x	x	134,1	x	x	128,8	x	x	136,1
	B	x	x										
Podmioty gospodarki narodowej ^e w rejestrze REGON													
(stan w końcu okresu)	A	122 018	122 135	122 352	122 435	122 894	123 075	123 092	122 986	123 131	123 190	123 285	123 361
	B	123 179	123 191										
w tym spółki handlowe.....	A	7 346	7 380	7 397	7 420	7 450	7 491	7 510	7 536	7 567	7 577	7 604	7 632
	B	7 669	7 700										
w tym z udziałem kapitału zagranicznego	A	1 027	1 028	1 027	1 030	1 035	1 037	1 037	1 039	1 040	1 041	1 041	1 039
	B	1 043	1 042										

^a W przedsiębiorstwach, w których liczba pracujących przekracza 9 osób. ^b W przedsiębiorstwach, w których liczba pracujących przekracza 49 osób; dane są prezentowane narastająco. ^c Relacja wyniku finansowego brutto do przychodów z całokształtu działalności. ^d Relacja wyniku finansowego netto do przychodów z całokształtu działalności. ^e Bez osób prowadzących gospodarstwa indywidualne w rolnictwie. * Dane zostały zmienione w stosunku do już opublikowanych.