



URZĄD STATYSTYCZNY W OLSZTYNIE
ul. Kościuszki 78/82, 10-959 Olsztyn

Kontakt: e-mail: SekretariatUSOls@stat.gov.pl
tel. 89 524 36 66
faks 89 524 36 67

Internet: <http://olsztyn.stat.gov.pl>

KOMUNIKAT O SYTUACJI SPOŁECZNO-GOSPODARCZEJ WOJEWÓDZTWA WARMIŃSKO-MAZURSKIEGO W STYCZNIU 2015 R.

Nr 1/2015

opublikowany 25.02.2015

- Przeciętne zatrudnienie w sektorze przedsiębiorstw w styczniu 2015 r. było niższe niż przed miesiącem, wyższe jednak niż przed rokiem.
- W końcu stycznia br. liczba bezrobotnych była wyższa od notowanej w poprzednim miesiącu i niższa niż w styczniu ub. roku. Stopa bezrobocia rejestrowanego wyniosła 19,7% i wzrosła w porównaniu do grudnia 2014 r., jednocześnie zmalała w porównaniu do analogicznego miesiąca roku ub.
- Przeciętne miesięczne wynagrodzenie brutto w sektorze przedsiębiorstw w styczniu br. zmalało w stosunku do poprzedniego miesiąca, wzrosło natomiast w porównaniu do stycznia ub. roku.
- Ceny podstawowych produktów na rynku rolnym były niższe niż przed rokiem, z wyjątkiem żywca rzeźnego wołowego w skupie. W skali miesiąca wzrosły ceny skupu większości zbóż, ziemniaków, żywca rzeźnego wołowego i mleka. Natomiast spadły ceny skupu żywca rzeźnego wieprzowego i drobiowego. W porównaniu z grudniem 2014 r. na targowiskach odnotowano spadek cen pszenicy, żyta i żywca rzeźnego wieprzowego. Wzrosła natomiast cena ziemniaków, a cena owsa pozostała na tym samym poziomie.
- Produkcja sprzedana przemysłu kształtowała się na poziomie wyższym niż przed rokiem (o 4,0%). Produkcja budowlano-montażowa spadła o 29,1% w stosunku do ub. roku.
- Liczba oddanych do użytkowania mieszkań była mniejsza niż w styczniu ub. roku (o 58,4%). Mieszkania przekazali tylko inwestorzy indywidualni i budujący mieszkania na sprzedaż lub wynajem.
- W porównaniu ze styczniem ub. roku wystąpił spadek sprzedaży detalicznej (o 11,5%) i wzrost hurtowej (o 6,2%).

SPIS TREŚCI

	Strona
Rynek pracy.....	4
Wynagrodzenia.....	7
Ceny detaliczne	9
Rolnictwo	10
Przemysł i budownictwo	15
Budownictwo mieszkaniowe.....	17
Rynek wewnętrzny	19
Wybrane dane o województwie warmińsko-mazurskim	21

UWAGI OGÓLNE

Prezentowane w Komunikacie dane:

- o zatrudnieniu, wynagrodzeniach oraz o produkcji sprzedanej przemysłu i budownictwa, produkcji budowlano-montażowej, a także o sprzedaży detalicznej i hurtowej towarów dotyczą podmiotów gospodarczych, w których liczba pracujących przekracza 9 osób; dane uwzględniają zmiany organizacyjne w jednostkach objętych badaniem,
- o sektorze przedsiębiorstw, dotyczą podmiotów prowadzących działalność gospodarczą w zakresie: leśnictwa i pozyskiwania drewna; rybołówstwa w wodach morskich; górnictwa i wydobywania; przetwórstwa przemysłowego; wytwarzania i zaopatrywania w energię elektryczną, gaz, parę wodną, gorącą wodę i powietrze do układów klimatyzacyjnych; dostawy wody; gospodarowania ściekami i odpadami oraz działalności związanej z rekultywacją; budownictwa; handlu hurtowego i detalicznego; naprawy pojazdów samochodowych, włączając motocykle; transportu i gospodarki magazynowej; działalności związanej z zakwaterowaniem i usługami gastronomicznymi; informacji i komunikacji; działalności związanej z obsługą rynku nieruchomości; działalności prawniczej, rachunkowo-księgowej i doradztwa podatkowego, działalności firm centralnych (head offices); doradztwa związanego z zarządzaniem; działalności w zakresie architektury i inżynierii; badań i analiz technicznych; reklamy, badania rynku i opinii publicznej; pozostałej działalności profesjonalnej, naukowej i technicznej; działalności w zakresie usług administrowania i działalności wspierającej; działalności związanej z kulturą, rozrywką i rekreacją; naprawy i konserwacji komputerów i artykułów użytku osobistego i domowego; pozostałej indywidualnej działalności usługowej,
- o cenach detalicznych dotyczą towarów żywnościowych i nieżywnościowych oraz usług, które pochodzą z notowań cen prowadzonych przez ankierów w wybranych punktach sprzedaży, w wytypowanych rejonach badania cen; ceny żywności notowane są raz w miesiącu z wyjątkiem owoców i warzyw, w zakresie których notowania cen prowadzone są dwa razy w miesiącu,
- o skupie produktów rolnych obejmują skup od producentów z terenu województwa; ceny podano bez podatku VAT,
- o wynikach finansowych przedsiębiorstw oraz nakładach inwestycyjnych dotyczą podmiotów gospodarczych prowadzących księgi rachunkowe (z wyjątkiem przedsiębiorstw rolnictwa, leśnictwa, łowiectwa i rybactwa, działalności finansowej i ubezpieczeniowej oraz szkół wyższych), w których liczba pracujących przekracza 49 osób.

Dane w ujęciu wartościowym wyrażone są w cenach bieżących i stanowią podstawę dla obliczenia wskaźników struktury. Wskaźniki dynamiki zaprezentowano na podstawie wartości w cenach bieżących, z wyjątkiem przemysłu, dla którego wskaźniki dynamiki podano na podstawie wartości w cenach stałych (średnie ceny bieżące 2010 r.).

Liczby względne (wskaźniki, odsetki) wyliczono na podstawie danych bezwzględnych, wyrażonych z większą dokładnością niż podane w tekście i tablicach.

Dane prezentuje się w układzie Polskiej Klasyfikacji Działalności – PKD 2007.

POLSKA KLASYFIKACJA DZIAŁALNOŚCI 2007 (PKD 2007)

np.:

skrót	pełna nazwa
	sekcje
wytwarzanie i zaopatrywanie w energię elektryczną, gaz, parę wodną i gorącą wodę	wytwarzanie i zaopatrywanie w energię elektryczną, gaz, parę wodną, gorącą wodę i powietrze do układów klimatyzacyjnych
dostawa wody; gospodarowanie ściekami i odpadami; rekultywacja	dostawa wody; gospodarowanie ściekami i odpadami oraz działalność związana z rekultywacją
handel; naprawa pojazdów samochodowych	handel hurtowy i detaliczny; naprawa pojazdów samochodowych, włączając motocykle
zakwaterowanie i gastronomia	działalność związana z zakwaterowaniem i usługami gastronomicznymi
obsługa rynku nieruchomości	działalność związana z obsługą rynku nieruchomości
administrowanie i działalność wspierająca	działalność w zakresie usług administrowania i działalność wspierająca
	działy
produkcja skór i wyrobów skórzanych	produkcja skór i wyrobów ze skór wyprawionych
produkcja wyrobów z drewna, korka, słomy i wikliny	produkcja wyrobów z drewna, oraz korka z wyłączeniem mebli; produkcja wyrobów ze słomy i materiałów używanych do wyplatania
produkcja wyrobów z metali	produkcja metalowych wyrobów gotowych, z wyłączeniem maszyn i urządzeń
produkcja maszyn i urządzeń	produkcja maszyn i urządzeń, gdzie indziej niesklasyfikowana
produkcja pojazdów samochodowych, przyczep i naczep	produkcja pojazdów samochodowych, przyczep i naczep, z wyłączeniem motocykli
budowa budynków	roboty budowlane związane ze wznoszeniem budynków
budowa obiektów inżynierii lądowej i wodnej	roboty związane z budową obiektów inżynierii lądowej i wodnej

ZNAKI UMOWNE

np.:

Kreska (–) –	zjawisko nie wystąpiło.
Kropka (.) –	zupełny brak informacji albo brak informacji wiarygodnych.
Znak (x) –	wypełnienie pozycji jest niemożliwe lub niecelowe.
Znak (*) –	oznacza, że dane zostały zmienione w stosunku do już opublikowanych.
Znak (Δ) –	oznacza, że nazwy zostały skrócone w stosunku do obowiązującej klasyfikacji.

Dane charakteryzujące województwo warmińsko-mazurskie można również znaleźć w publikacjach statystycznych wydawanych przez US w Olsztynie oraz w publikacjach ogólnopolskich GUS.

Przy publikowaniu danych US prosimy o podanie źródła.

RYNEK PRACY

W styczniu br. w porównaniu do analogicznego miesiąca ub. roku zaobserwowano wzrost przeciętnego zatrudnienia w sektorze przedsiębiorstw przy jednoczesnym spadku liczby bezrobotnych i stopy bezrobocia rejestrowanego.

Przeciętne zatrudnienie w sektorze przedsiębiorstw w styczniu br. ukształtowało się na poziomie 135,0 tys. osób, tj. o 0,4% wyższym niż przed rokiem (w styczniu ub. roku – spadek o 2,4%).

W porównaniu do stycznia ub. roku zatrudnienie wzrosło m.in. w informacji i komunikacji (o 41,3%) oraz przemyśle (o 2,4%). W ujęciu rocznym spadek zatrudnienia nastąpił m.in. w zakwaterowaniu i gastronomii (o 19,2%), budownictwie (o 8,5%), obsłudze rynku nieruchomości (o 4,5%) oraz transporcie i gospodarce magazynowej (o 2,6%).

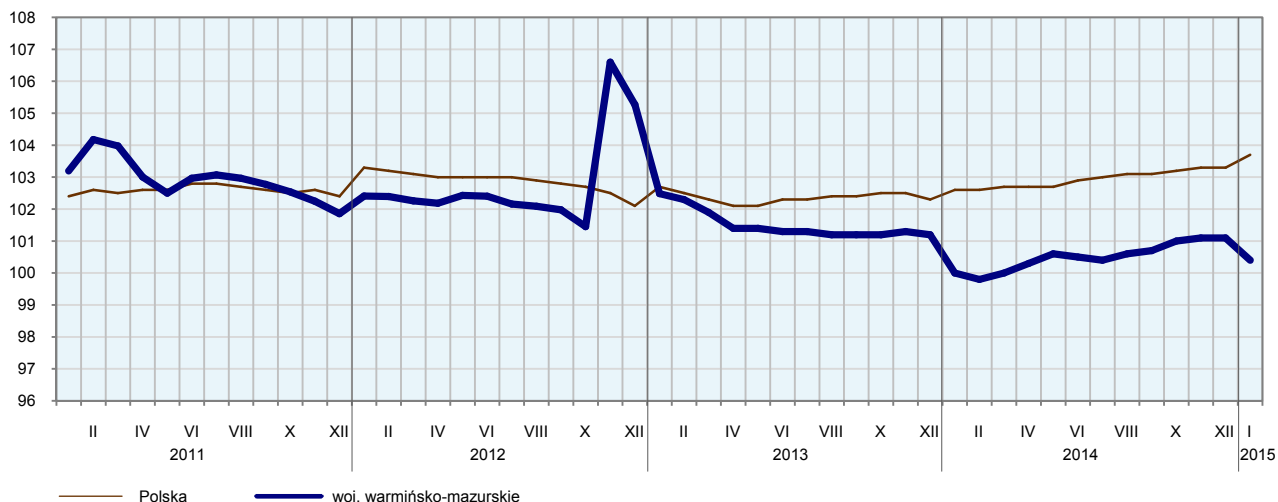
Przeciętne zatrudnienie w sektorze przedsiębiorstw kształtowało się następująco:

Wyszczególnienie	I 2015	
	w tys.	I 2014 = 100
O g ó ł e m	135,0	100,4
w tym:		
Przemysł	78,8	102,4
w tym przetwórstwo przemysłowe	71,8	102,5
Budownictwo	10,8	91,5
Handel; naprawa pojazdów samochodowych	20,1	99,1
Transport i gospodarka magazynowa	5,1	97,4
Zakwaterowanie i gastronomia	2,4	80,8
Informacja i komunikacja.....	1,4	141,3
Obsługa rynku nieruchomości.....	2,2	95,5
Działalność profesjonalna, naukowa i techniczna ^a	2,0	95,1

^a Nie obejmuje działów: Badania naukowe i prace rozwojowe oraz Działalność weterynaryjna.

W porównaniu do grudnia 2014 r. przeciętne zatrudnienie w sektorze przedsiębiorstw zmalało (o 0,6%). Spadek zaobserwowano m.in. w zakwaterowaniu i gastronomii (o 14,8%), budownictwie (o 5,3%) oraz obsłudze rynku nieruchomości (o 3,9%). Wzrost natomiast wystąpił m.in. w działalności profesjonalnej, naukowej i technicznej (o 1,1%) oraz transporcie i gospodarce magazynowej (o 0,6%).

DYNAMIKA PRZECIĘTNEGO ZATRUDNIENIA W SEKTORZE PRZEDSIĘBIORSTW
(przeciętna miesięczna 2010 = 100)

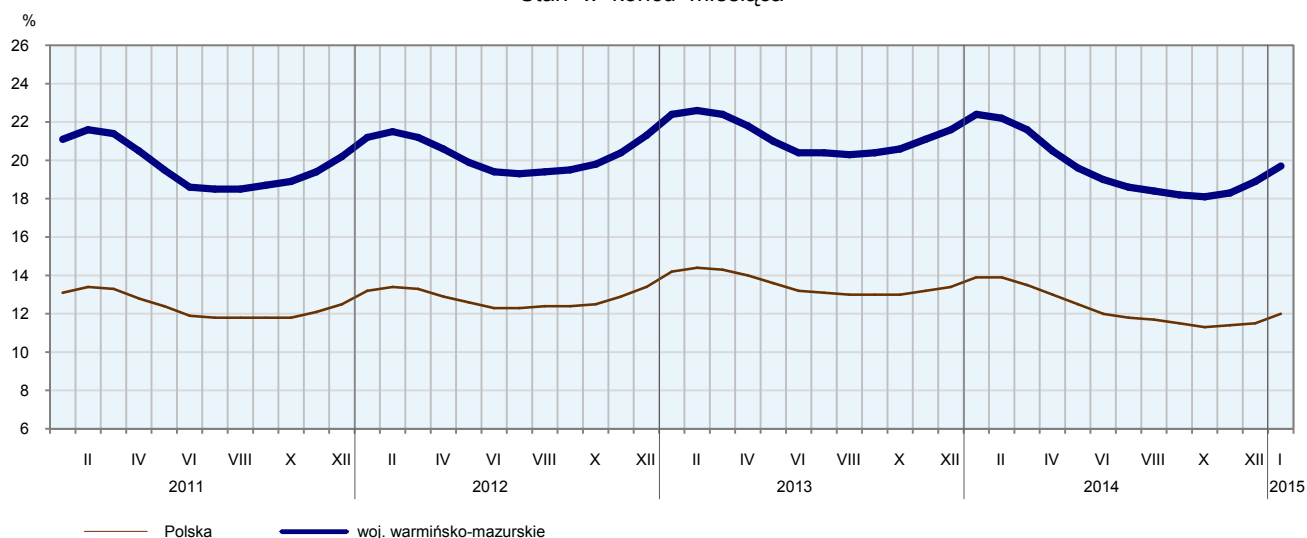


W końcu stycznia br. liczba **bezrobotnych zarejestrowanych** w urzędach pracy wyniosła 103,7 tys. osób i była wyższa o 5,6 tys. osób (tj. o 5,7%) niż w poprzednim miesiącu i o 17,5 tys. osób (tj. o 14,4%) niższa niż w styczniu ub. roku. Kobiety stanowiły 51,3% ogółu zarejestrowanych bezrobotnych (przed rokiem 50,7%).

Liczba bezrobotnych i stopa bezrobocia kształtowały się następująco:

Wyszczególnienie	2014		I 2015
	I	XII	
Bezrobotni zarejestrowani (stan w końcu miesiąca) w tys.	121,2	98,1	103,7
Bezrobotni nowo zarejestrowani (w ciągu miesiąca) w tys.	14,0	13,4	13,6
Bezrobotni wyrejestrowani (w ciągu miesiąca) w tys.	8,6	9,7	8,0
Stopa bezrobocia rejestrowanego (stan w końcu miesiąca) w %..	22,4	18,9	19,7

STOPA BEZROBOCIA REJESTROWANEGO
Stan w końcu miesiąca

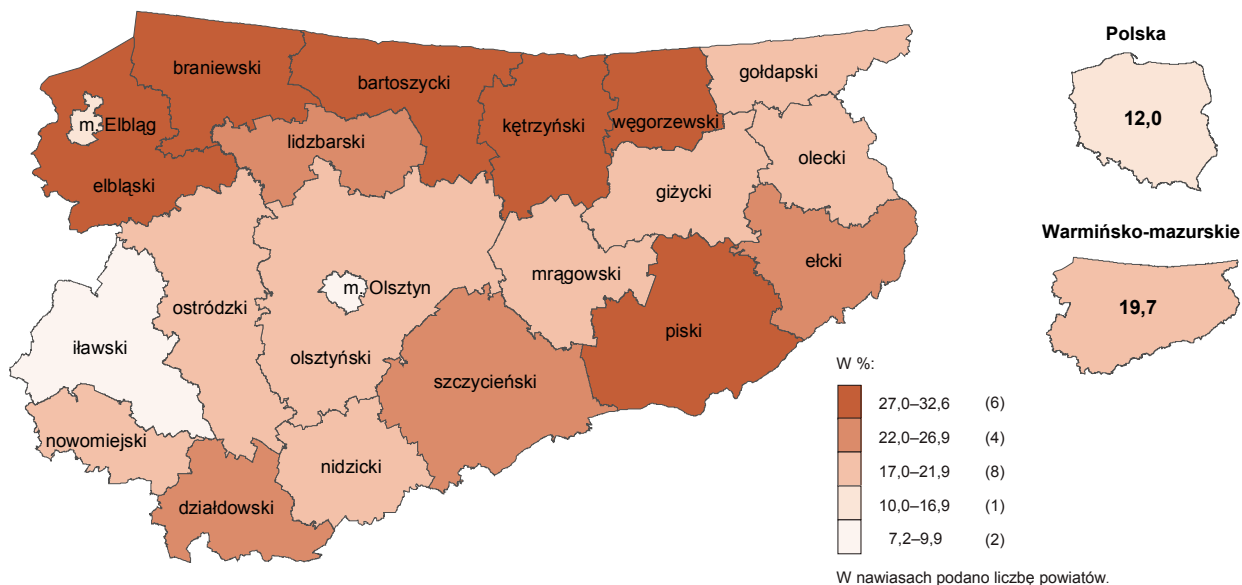


W styczniu 2015 r. **stopa bezrobocia rejestrowanego** ukształtowała się na poziomie 19,7% i była wyższa o 0,8 p. proc. niż przed miesiącem oraz o 2,7 p. proc. niższa w porównaniu do stycznia ub. roku. Stopa bezrobocia w województwie była nadal najwyższa w kraju.

Do powiatów o najwyższej stopie bezrobocia należały: piski (32,6%, wobec 34,9% w styczniu ub. roku), braniewski (30,5%, wobec odpowiednio 33,5%), kętrzyński (30,0%, wobec odpowiednio 32,0%), węgorzewski (28,7%, wobec odpowiednio 31,1%), a o najniższej – Olsztyn (7,2%, wobec odpowiednio 8,7%).

STOPA BEZROBOCIA REJESTROWANEGO WEDŁUG POWIATÓW W 2015 R.

Stan w końcu stycznia



W styczniu 2015 r. w urzędach pracy **zarejestrowano** 13,6 tys. osób bezrobotnych, tj. o 1,3% więcej niż przed miesiącem i o 3,2% mniej niż przed rokiem. Udział osób rejestrujących się po raz kolejny w liczbie osób nowo zarejestrowanych ogółem wzrósł w stosunku do stycznia ub. roku (o 1,9 p. proc. do 88,6%). Zmniejszył się udział osób dotychczas niepracujących (o 1,0 p. proc. do 12,7%).

Stopa napływu bezrobotnych do urzędów pracy (tj. stosunek nowo zarejestrowanych do liczby aktywnych zawodowo) wyniosła 2,6.

W styczniu br. z ewidencji bezrobotnych **wyrejestrowano** 8,0 tys. osób, tj. mniej o 17,9% niż w grudniu 2014 r. i o 7,7% mniej niż rok temu. Z tytułu podjęcia pracy (główniej przyczyny wyrejestrowania) z rejestru bezrobotnych wyłączono 4,1 tys. osób (tyle samo przed rokiem). Udział tej kategorii osób w ogólnej liczbie wyrejestrowanych wzrósł o 3,2 p. proc. w porównaniu do stycznia 2014 r. (do 50,9%). Spośród osób wykreślonych z ewidencji zwiększył się odsetek osób, które dobrowolnie zrezygnowały ze statusu osoby bezrobotnej (o 2,4 p. proc. do 8,2%) oraz osób, które utraciły status bezrobotnego w wyniku niepotwierdzenia gotowości do podjęcia pracy (o 2,1 p. proc. do 24,6%). Zmniejszył się natomiast odsetek osób, które rozpoczęły szkolenie lub staż u pracodawcy (o 5,7 p. proc. do 2,4%).

W końcu stycznia br. **bez prawa do zasiłku** pozostawało 86,1 tys. bezrobotnych, a ich udział w liczbie bezrobotnych ogółem zmalał w porównaniu z rokiem ubiegłym (o 0,2 p. proc. do 83,0%).

Bezrobotni będący **w szczególnej sytuacji na rynku pracy** w końcu stycznia br. stanowili 87,4% ogółu bezrobotnych. Do bezrobotnych w szczególnej sytuacji na rynku pracy zaliczane są m.in. osoby długotrwale bezrobotne, których udział w liczbie zarejestrowanych ogółem zwiększył się w skali roku (o 3,2 p. proc. odpowiednio do 57,4%). Zwiększył się także udział osób powyżej 50 roku życia (o 1,5 p. proc. do 25,3%) oraz osób niepełnosprawnych (o 0,4 p. proc. do 6,0%). Zmniejszył się natomiast udział osób bezrobotnych do 25 roku życia (o 1,8 p. proc. do 17,2%).

W porównaniu do stycznia ub. roku zmalała liczba bezrobotnych osób do 25 roku życia (o 22,4%), osób długotrwale bezrobotnych (o 9,3%), osób po 50 roku życia (o 8,9%) oraz osób niepełnosprawnych (o 8,4%).

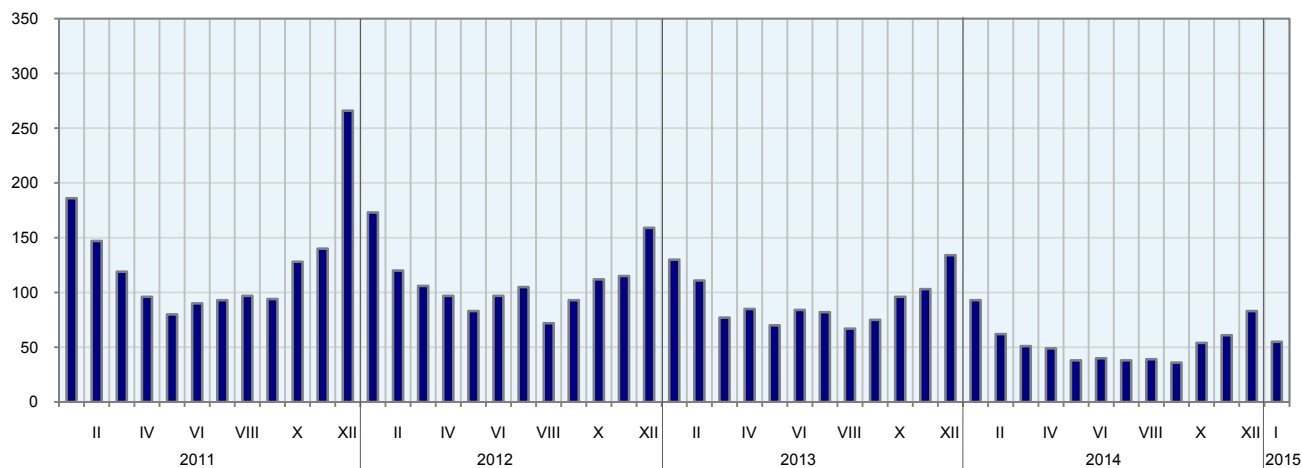
Wybrane kategorie bezrobotnych w szczególnej sytuacji na rynku pracy kształtowały się następująco:

Wyszczególnienie	2014		I 2015
	I	XII	
	w % ogółem		
Do 25 roku życia	19,0	17,2	17,2
Długotrwale ^a	54,2	58,7	57,4
Powyżej 50 roku życia.....	23,8	25,5	25,3
Niepełnosprawni	5,6	6,0	6,0

^a Do długotrwale bezrobotnych zalicza się osoby pozostające w rejestrze powiatowego urzędu pracy łącznie przez okres ponad 12 miesięcy w okresie ostatnich 2 lat, z wyłączeniem okresów odbywania stażu i przygotowania zawodowego w miejscu pracy.

W styczniu br. do urzędów pracy zgłoszono 3,5 tys. **ofert zatrudnienia**, tj. o 1,2 tys. ofert więcej niż przed miesiącem i o 0,2 tys. ofert mniej niż przed rokiem. W końcu miesiąca na 1 ofertę pracy przypadało 55 bezrobotnych (przed miesiącem 83, przed rokiem 93).

BEZROBOTNI NA 1 OFERTĘ PRACY Stan w końcu miesiąca



Z danych urzędów pracy wynika, że według stanu w końcu stycznia br. 9 zakładów pracy zapowiedziało zwolnienie w najbliższym czasie 139 pracowników (przed rokiem odpowiednio 5 zakładów, 519 pracowników).

WYNAGRODZENIA

W styczniu br. przeciętne miesięczne wynagrodzenie brutto w sektorze przedsiębiorstw wyniosło 3 311,89 zł i było o 3,8% wyższe niż w analogicznym okresie ub. roku (przed rokiem wzrost o 4,9%).

W porównaniu do stycznia ub. roku wzrost przeciętnych wynagrodzeń odnotowano w większości sekcji m.in. w budownictwie (o 9,2%), działalności profesjonalnej, naukowej i technicznej (o 8,2%), informacji i komunikacji (o 5,2%), zakwaterowaniu i gastronomii (o 4,9%), handlu; naprawie pojazdów samochodowych (o 3,9%) oraz transporcie i gospodarce magazynowej (o 2,6%).

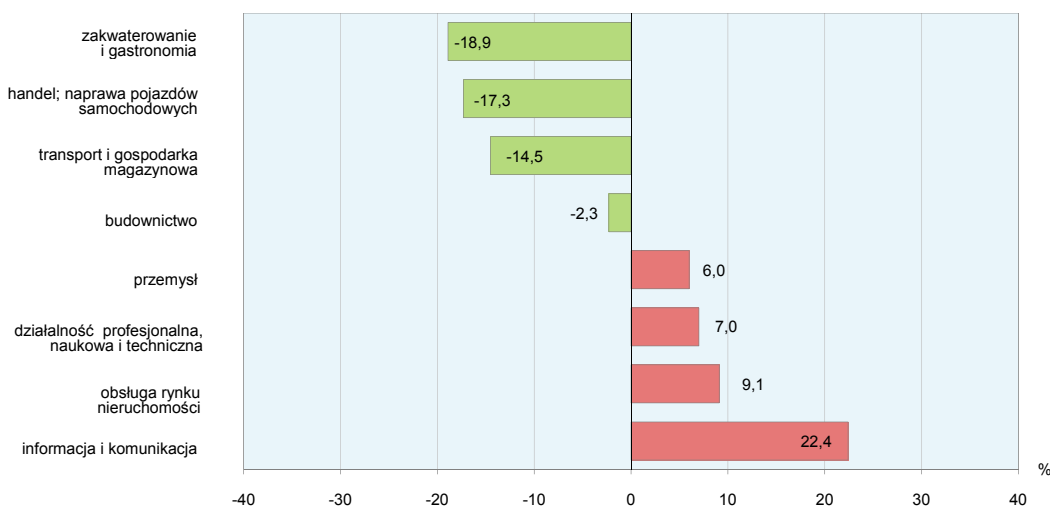
Przeciętne miesięczne wynagrodzenia brutto w sektorze przedsiębiorstw kształtowały się następująco:

Wyszczególnienie	I 2015	
	w zł	I 2014 = 100
O g ó ł e m	3 311,89	103,8
w tym:		
Przemysł	3 510,26	102,4
w tym przetwórstwo przemysłowe	3 509,51	102,4
Budownictwo	3 235,58	109,2
Handel; naprawa pojazdów samochodowych	2 737,92	103,9
Transport i gospodarka magazynowa.....	2 830,46	102,6
Zakwaterowanie i gastronomia	2 687,26	104,9
Informacja i komunikacja.....	4 054,46	105,2
Obsługa rynku nieruchomości.....	3 612,60	102,2
Działalność profesjonalna, naukowa i techniczna ^a	3 544,93	108,2

^a Nie obejmuje działań: Badania naukowe i prace rozwojowe oraz Działalność weterynaryjna.

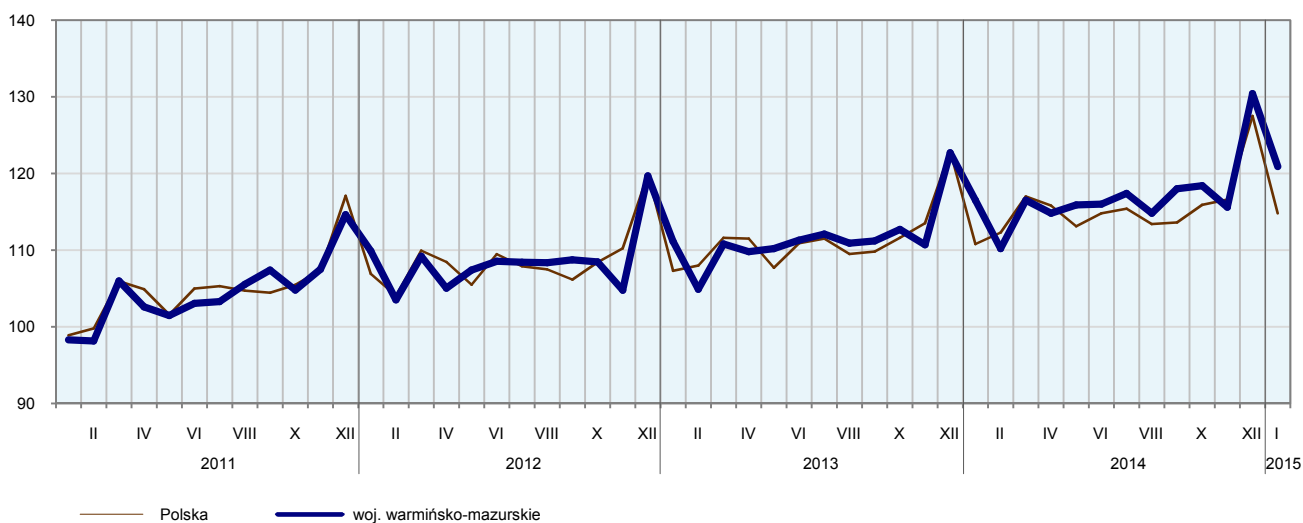
W porównaniu do grudnia 2014 r. przeciętne miesięczne wynagrodzenia zmalały (o 7,3%), m.in. w obsłudze rynku nieruchomości (o 25,2%), działalności profesjonalnej, naukowej i technicznej (o 24,2%), oraz budownictwie (o 6,3%). Wzrost natomiast wystąpił m. in. w przemyśle (o 0,7%).

**ODCHYLENIA WZGLĘDNE PRZECIĘTNYCH MIESIĘCZNYCH WYNAGRODZEŃ BRUTTO
W WYBRANYCH SEKCJACH PKD OD PRZECIĘTNEGO WYNAGRODZENIA W WOJEWÓDZTWIE
W STYCZNIU 2015 R.**



W styczniu br. wyższe wynagrodzenia w odniesieniu do przeciętnego w sektorze przedsiębiorstw otrzymali zatrudnieni m.in. w informacji i komunikacji (o 22,4%) oraz w obsłudze rynku nieruchomości (o 9,1%).

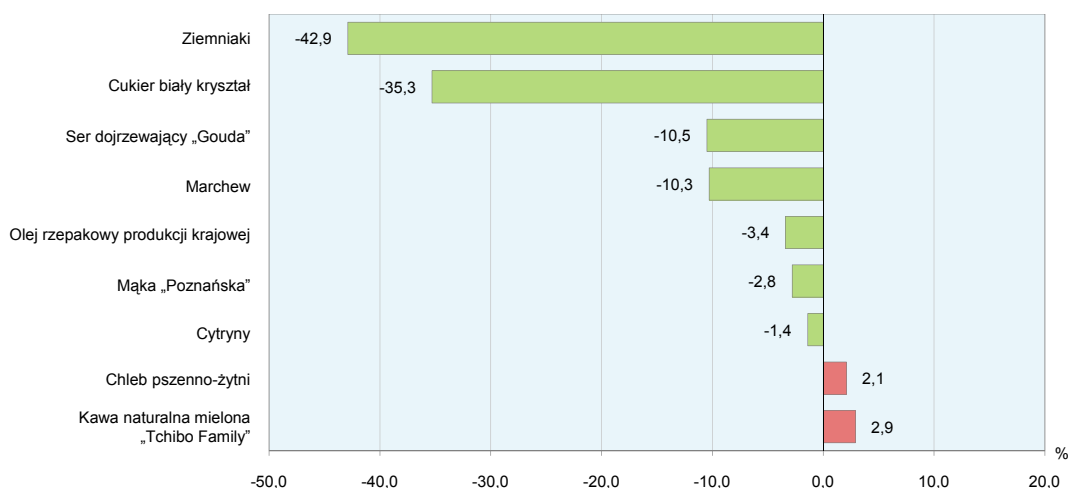
**DYNAMIKA PRZECIĘTNEGO MIESIĘCZNEGO WYNAGRODZENIA BRUTTO
W SEKTORZE PRZEDSIĘBIORSTW**
(przeciętna miesięczna 2010 = 100)



CENY DETALICZNE

Ceny artykułów żywnościowych w styczniu 2015 r. w porównaniu do analogicznego okresu roku ubiegłego wykazywały zróżnicowane tendencje. W grupie „pieczywo i produkty zbożowe” wzrosła cena ryżu (o 4,4%) oraz chleba (o 2,1%). Obniżyły się ceny mąki pszennej (o 2,8%) i kaszy jęczmiennej (o 3,8%). Cena bułki pszennej nie zmieniła się.

ZMIANY CEN DETALICZNYCH WYBRANYCH ARTYKUŁÓW ŻYWNOŚCIOWYCH W STYCZNIU 2015 R.
(wzrost/spadek w stosunku do analogicznego okresu roku poprzedniego)



Mniej niż przed rokiem konsumenci płacili za mięso wołowe bez kości (o 7,5%), mięso wieprzowe z kością – schab środkowy (o 4,5%) oraz za mięso wołowe z kością – rostbef (o 0,4%). Zmniejszeniu uległa cena kiełbasy „Myśliwskiej suchej” (o 0,6%) oraz kiełbasy „Toruńskiej” i szynki wieprzowej gotowanej” (po 0,1%).

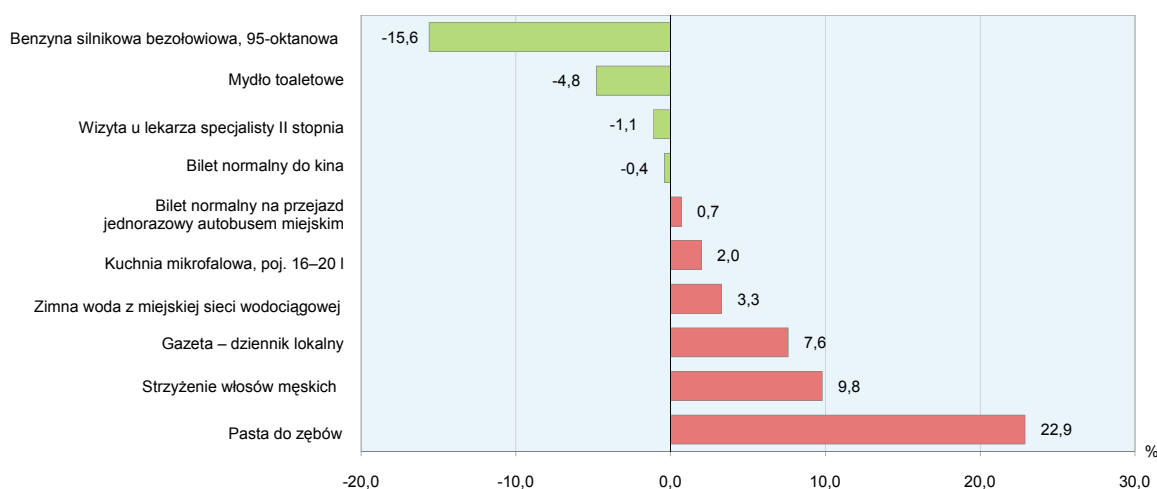
W grupie „mleko i sery” ceny artykułów w większości uległy zmniejszeniu, a najbardziej cena sera dojrzewającego „Gouda” (o 10,5%), sera twarogowego półtłustego (o 1,5%) oraz śmietany 18% (o 0,6%). Wzrost cen dotyczył jedynie mleka krowiego o zawartości 2,0%–2,5% tłuszczu (o 2,7%).

W grupie „oleje i pozostałe tłuszcze” najwyższą obniżkę wykazała cena margaryny (o 4,2%), oleju rzepakowego (o 3,4%) oraz cena masła (o 1,8%). W stosunku do poprzedniego roku cena jaj kurzych obniżyła się o 6,8%.

W styczniu br. w grupie „owoce i warzywa” w stosunku do analogicznego okresu ub. roku mniej płacono za ziemniaki (o 42,9%), cebulę (o 36,9%) i za marchew (o 10,3%). Obniżono również cenę cytryn (o 1,4%).

Cena kawy naturalnej wzrosła o 2,9%, natomiast cena herbaty obniżyła się o 1,4%.

**ZMIANY CEN DETALICZNYCH WYBRANYCH ARTYKUŁÓW NIEŻYWNOŚCIOWYCH
I USŁUG KONSUMPCYJNYCH W STYCZNIU 2015 R.**
(wzrost/spadek w stosunku do analogicznego okresu roku poprzedniego)



W stosunku do analogicznego okresu ub. roku w styczniu br. wzrosły opłaty za pobranie wody zimnej z sieci wodociągowej (o 3,3%). Ceny wywozu śmieci niesegregowanych obniżono (o 1,1%).

W styczniu br. mniej płacono za benzynę silnikową bezołowiową 95-oktanową niż w analogicznym miesiącu roku poprzedniego (o 15,6%). Pasażerowie więcej płacili za przejazd taksówką osobową oraz za bilet normalny na przejazd jednorazowy autobusem miejskim (po 0,7%).

ROLNICTWO

Na rynku rolnym w styczniu 2015 r. przeciętne ceny zbóż były niższe niż przed rokiem. Także ceny żywca rzeźnego wieprzowego i drobiowego oraz mleka w skupie były niższe, natomiast cena żywca rzeźnego wołowego wyższa. Ceny pszenicy i ziemniaków na targowiskach były niższe niż przed rokiem. W porównaniu z grudniem 2014 r. ceny skupu większości zbóż, ziemniaków, żywca rzeźnego wołowego i mleka były wyższe, natomiast żywca rzeźnego wieprzowego i drobiowego niższe. Ceny targowiskowe pszenicy, żyta i żywca wieprzowego w ujęciu miesięcznym były niższe, a ziemniaków wyższe. Cena owsa w porównaniu z grudniem 2014 r. pozostała na tym samym poziomie.

W styczniu 2015 r. średnia temperatura powietrza na obszarze województwa warmińsko-mazurskiego wyniosła 0,3°C i była wyższa od średniej z lat 1971–2000 o 2,6°C, przy czym maksymalna temperatura wy-

niosła 9,2°C (Olsztyn), a minimalna minus 12,3°C (Olsztyn). Średnia suma opadów atmosferycznych (ponad 50 mm) stanowiła 141% normy z wielolecia¹. Liczba dni z opadami, w zależności od regionu, wyniosła od 20 do 23.

Skup zbóż^a kształtował się następująco:

Wyszczególnienie	VII 2014 – I 2015		I 2015		
	w tys. t	analogiczny okres roku poprzedniego = 100	w tys. t	I 2014 = 100	XII 2014 = 100
Ziarno zbóż podstawowych ^b	522,9	97,9	28,0	80,4	52,6
w tym:					
pszenica.....	370,7	107,4	20,8	100,7	53,9
żyto	39,5	53,6	2,1	34,6	78,2

^a Bez skupu realizowanego przez osoby fizyczne. ^b Obejmuje: pszenicę, żyto, jęczmień, owies i pszenżyto; łącznie z mieszankami zbożowymi bez ziarna siewnego.

W okresie lipiec 2014 r. – styczeń 2015 r. **skup zbóż podstawowych** (z mieszankami zbożowymi, bez ziarna siewnego) był mniejszy o 2,1% niż w tym samym okresie poprzedniego sezonu. Niższy był skup żyta (o 46,4%), a pszenicy wyższy (o 7,4%). W styczniu 2015 r. dostawy zbóż do skupu były mniejsze niż przed miesiącem – łącznie skupiono 28,0 tys. t zbóż, tj. o 47,4% mniej niż w grudniu 2014 r. W porównaniu ze styczniem 2014 r. odnotowano spadek podaży zbóż o 19,6%, przy czym żyta skupiono mniej o 65,4%, natomiast pszenicy więcej o 0,7%.

Skup podstawowych produktów zwierzęcych^a kształtował się następująco:

Wyszczególnienie	I 2015		
	w tys. t	I 2014 = 100	XII 2014 = 100
Żywiec rzeźny ^b	28,9	129,9	120,3
w tym:			
bydło (bez cieląt).....	1,3	257,6	128,6
trzoda chlewna.....	7,8	119,4	99,6
drób	19,8	130,2	130,4
Mleko ^c	58,1	101,1	98,8

^a Bez skupu realizowanego przez osoby fizyczne. ^b Obejmuje bydło, cielęta, trzodę chlewną, owce, konie i drób; w wadze żywej. ^c W milionach litrów.

W styczniu br. **skup żywca rzeźnego** (w wadze żywej) był większy o 29,9% niż w poprzednim roku i o 20,3% większy niż przed miesiącem. Wzrost odnotowano w skupie wszystkich gatunków zwierząt w porównaniu do poprzedniego roku. Podaż żywca rzeźnego wołowego i drobiowego zwiększyła się w porównaniu do roku, jak i miesiąca. Skup żywca wieprzowego zwiększył się w skali roku, a zmniejszył w skali miesiąca.

¹Przeciętne wartości temperatur i opadów obliczono jako średnie arytmetyczne przeciętnych miesięcznych wartości z trzech stacji hydrologiczno-meteorologicznych Instytutu Meteorologii i Gospodarki Wodnej zlokalizowanych w Elblągu, Kętrzynie i Olsztynie.

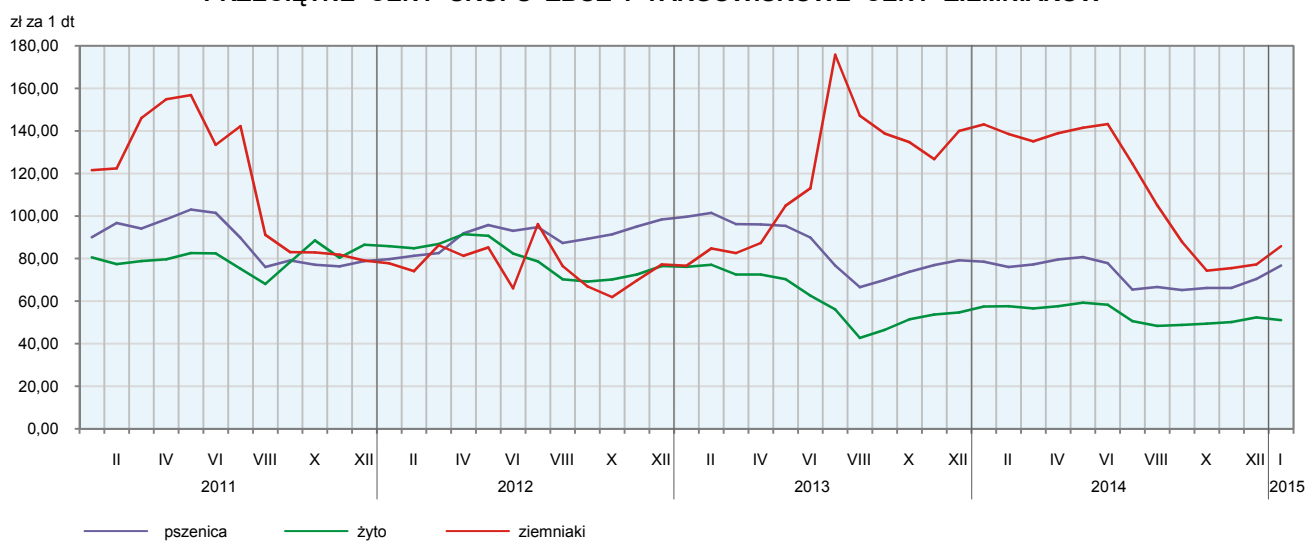
Przeciętne ceny podstawowych produktów rolnych kształtowały się następująco:

Wyszczególnienie	Ceny w skupie			Ceny na targowiskach		
	I 2015					
	zł	I 2014 = 100	XII 2014 = 100	zł	I 2014 = 100	XII 2014 = 100
Ziarno zbóż ^a za 1 dt:						
pszenica.....	76,73	97,7	109,0	82,81	87,2	99,1
żyto	51,07	88,9	97,5	50,00	x	90,9
Ziemniaki ^b za 1 dt.....	67,19	114,6	140,2	85,85	60,0	111,1
Żywiec rzeźny za 1 kg wagi żywej:						
w tym:						
bydło (bez cieląt).....	5,92	101,4	111,7	.	x	x
trzoda chlewna.....	4,10	81,5	99,0	4,00	x	88,9
drób	5,27	99,1	92,9	.	x	x
Prosię na chów za 1 szt.....	.	x	x	.	x	x
Mleko za 1 hl.....	128,98	84,4	101,4	.	x	x

^a W skupie bez ziarna siewnego. ^b Na targowiskach – jadalne.

W styczniu br., przy spadku podaży, producenci z województwa warmińsko-mazurskiego uzyskiwali wyższe niż przed miesiącem ceny za dostarczoną do skupu pszenicę (o 9,0%). Za żyto producenci uzyskali niższą cenę (o 2,5%). W obrocie targowiskowym cena pszenicy spadła o 0,9%, a żyta o 9,1%. Utrzymała się notowana od września 2014 r. tendencja spadkowa cen skupu pszenicy w porównaniu do analogicznego miesiąca poprzedniego roku. Od października 2014 r. obserwowano spadek cen skupu żyta w porównaniu do cen ubiegłorocznych. Na targowiskach odnotowano spadek cen pszenicy w porównaniu do analogicznego miesiąca poprzedniego roku, jak i w porównaniu do grudnia 2014 r. Średnia cena pszenicy w skupie była niższa od ubiegłorocznej o 2,3%, a na targowiskach niższa o 12,8%. Średnia cena żyta w skupie była niższa o 11,1% w porównaniu ze styczniem 2014 r.

PRZECIĘTNE CENY SKUPU ZBÓŻ I TARGOWISKOWE CENY ZIEMNIAKÓW



W styczniu br. przeciętna cena **ziemniaków jadalnych** na targowiskach wyniosła 85,85 zł/dt i spadła w skali roku o 40,0%, natomiast w skali miesiąca wzrosła o 11,1%.

RELACJA PRZECIĘTNYCH CEN SKUPU ŻYWCA WIEPRZOWEGO DO PRZECIĘTNYCH CEN JĘCZMIENIA NA TARGOWISKACH



W styczniu br. w skali miesiąca odnotowano spadek **cena żywca wieprzowego** w skupie i na targowiskach – w skupie za 1 kg tego surowca płacono 4,10 zł (mniej o 1,0%), a na targowiskach – 4,00 zł (mniej o 11,1%). W ujęciu rocznym przeciętne ceny żywca wieprzowego w skupie były niższe o 18,5%.

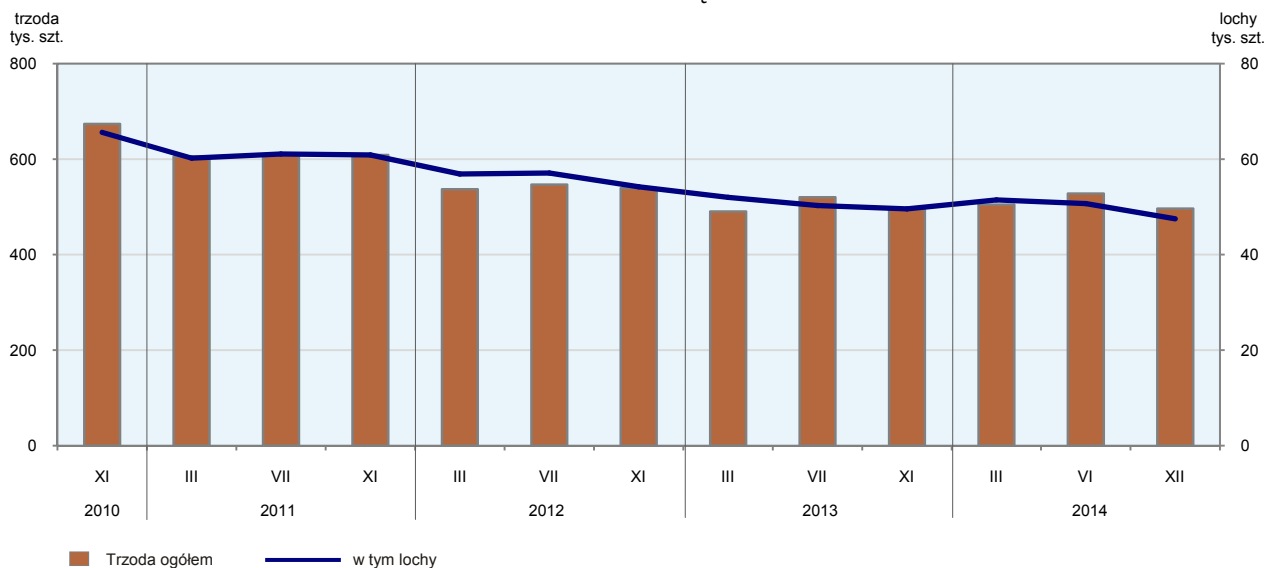
Pogłowie trzody chlewnej według stanu w grudniu 2014 r. kształtowało się następująco:

Wyszczególnienie	W sztukach	W odsetkach	XI 2013 = 100
O g ó ł e m	496 508	100,0	100,3
Prosięta o wadze do 20 kg.....	125 840	25,3	101,0
Warchlaki o wadze od 20 kg do 50 kg.....	139 413	28,1	101,7
Trzoda chlewna o wadze 50 kg i więcej:			
na ubój.....	182 357	36,7	100,1
na chów	48 898	9,8	96,0
w tym lochy	47 504	9,6	95,8
w tym prośne.....	31 842	6,4	95,4

Wyniki reprezentacyjnego badania trzody chlewnej przeprowadzonego w grudniu 2014 r. wskazują na zwiększenie stada trzody w porównaniu do stada świń w końcu listopada 2013 r. Zwiększyła się liczebność prawie wszystkich grup. W grudniu 2014 r. pogłowie trzody chlewnej liczyło 496,5 tys. sztuk i było o 0,3% większe niż w listopadzie 2013 r. i o 6,0% mniejsze niż w czerwcu 2014 r. Pogłowie loch na chów, którego wielkość świadczy o nastawieniach produkcyjnych w chowie trzody i jednocześnie określa aktualne możliwości reprodukcyjne stada, wykazało tendencję spadkową. W skali roku spadek liczby macior wyniósł 4,2%, w tym pogłowie loch prośnych zmniejszyło się o 4,6%. W porównaniu z wynikami badania z czerwca 2014 r. odnotowano spadek liczby loch ogółem o 6,4% oraz spadek stada loch prośnych o 6,8%. Pogłowie grup decydujących o wielkości produkcji, tj. warchlaków i trzody chlewnej o wadze 50 kg i więcej z przeznaczeniem na ubój (tuczników), w ujęciu rocznym zwiększyło się łącznie o 0,8%, a w stosunku do czerwca 2014 r. spadło o 4,9%. Rozpatrując te grupy oddzielnie można stwierdzić, że w porównaniu z wynikami badań przeprowadzonych w omawianych okresach, pogłowie warchlaków zwiększyło się o 1,7% w ujęciu rocznym, a w porównaniu do poprzedniego badania spadło o 6,0%. Natomiast pogłowie tuczników zwiększyło się o 0,1% w skali roku, a w porównaniu do czerwca 2014 r. spadło o 4,0%. Stado prosiąt liczyło 125,8 tys. sztuk, tj. o 1,0% więcej niż w listopadzie 2013 r., natomiast o 8,8% mniej niż w czerwcu 2014 r.

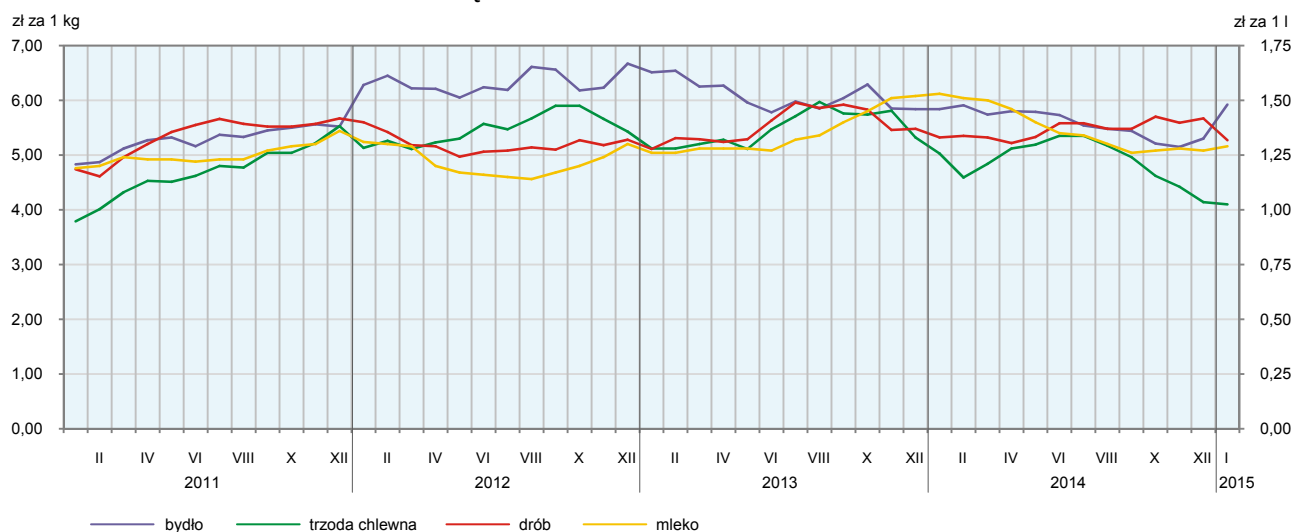
POGŁÓWIE TRZODY CHLEWNEJ

Stan w miesiącu



W styczniu br. podaż **żywca drobiowego** ukształtowała się na wyższym poziomie niż rok temu. Przeciętna cena skupu drobiu rzeźnego (osiągając poziom 5,27 zł/kg) była niższa w porównaniu do poprzedniego roku o 0,9%. W porównaniu do poprzedniego miesiąca cena żywca drobiowego spadła o 7,1%.

PRZECIĘTNE CENY SKUPU ŻYWCA I MLEKA



W styczniu br. przeciętna cena skupu **żywca wołowego** w porównaniu do poprzedniego miesiąca wzrosła o 11,7% i w porównaniu ze styczniem 2014 r. wzrosła o 1,4%.

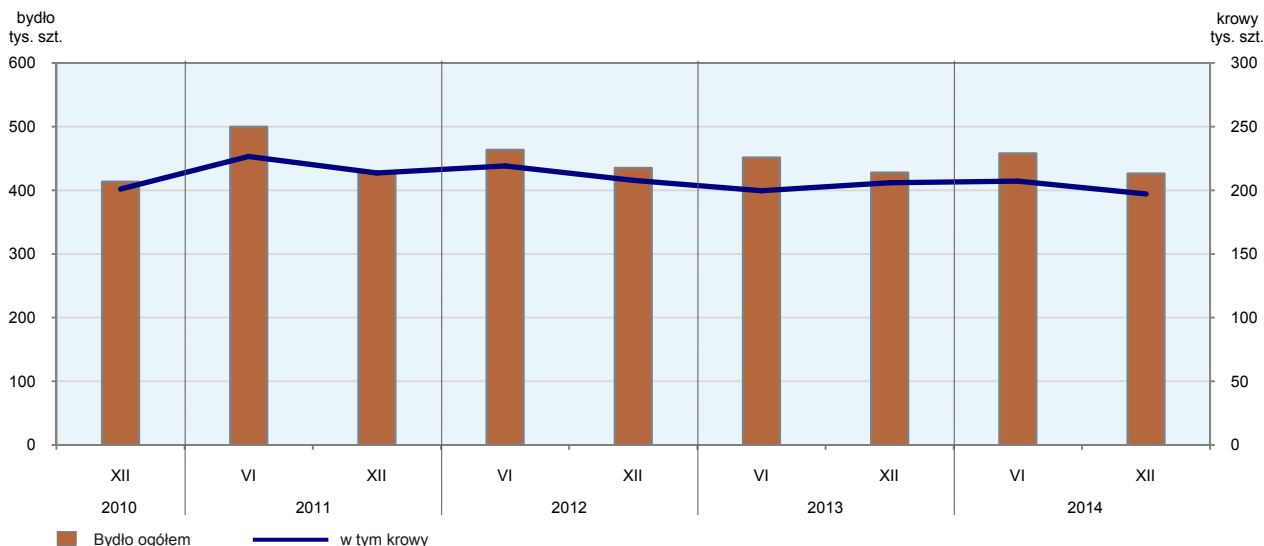
W styczniu br. dostawy mleka do skupu były większe w ujęciu rocznym o 1,1%, natomiast w ujęciu miesięcznym mniejsze o 1,2%. Za 100 l mleka płacono średnio 128,98 zł, tj. o 15,6% mniej w porównaniu ze styczniem 2014 r., natomiast w ujęciu miesięcznym o 1,4% więcej.

Pogłowie bydła według stanu w grudniu 2014 r. kształtowało się następująco:

Wyszczególnienie	W sztukach	W odsetkach	XII 2013 = 100
O g ó ł e m	425 951	100,0	99,6
Cielęta w wieku poniżej 1 roku.....	105 783	24,8	106,3
Młode bydło w wieku 1–2 lat.....	98 078	23,0	101,1
Bydło w wieku 2 lat i więcej.....	222 090	52,1	96,1
w tym krowy.....	197 108	46,3	95,7

Wyniki reprezentacyjnego badania przeprowadzonego w grudniu 2014 r. wskazują na zmniejszenie stada bydła. Pogłowie bydła liczyło 426,0 tys. sztuk i było o 0,4% mniejsze niż w grudniu 2013 r. i o 7,0% mniejsze niż w czerwcu 2014 r. Pogłowie krów, którego wielkość świadczy o nastawieniach produkcyjnych w chowie bydła i jednocześnie określa aktualne możliwości reprodukcyjne stada, zmniejszyło się w skali roku o 4,3% i w porównaniu z wynikami badania reprezentacyjnego z czerwcem 2014 r. o 4,9%. Stado cieląt liczyło 105,8 tys. sztuk, tj. o 6,3% więcej niż w grudniu 2013 r., natomiast o 6,4% mniej niż w czerwcu 2014 r.

POGŁOWIE BYDŁA Stan w miesiącu

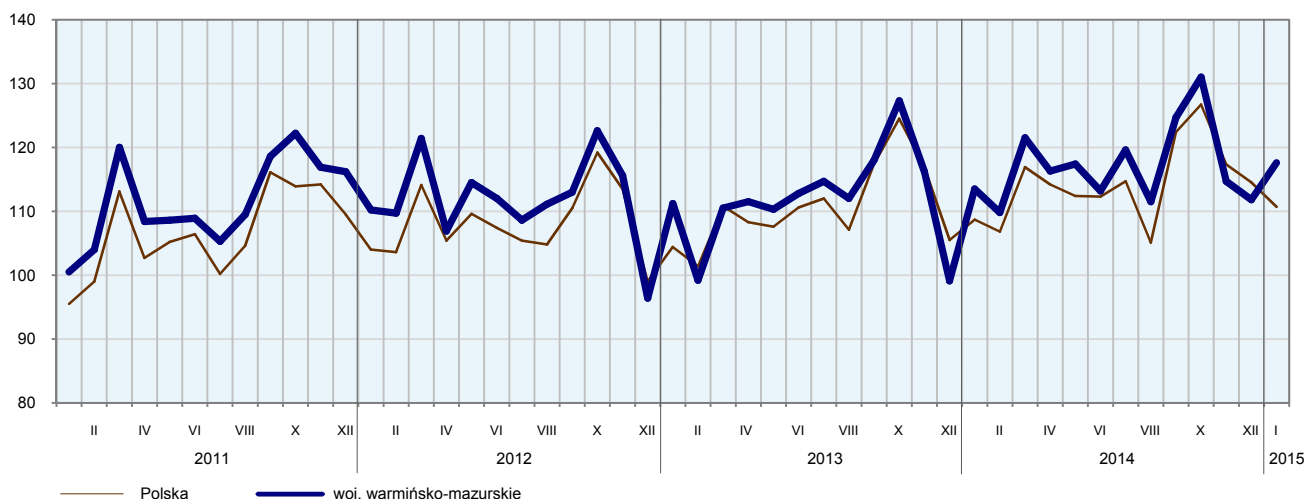


PRZEMYSŁ I BUDOWNICTWO

Produkcja sprzedana przemysłu w styczniu br. osiągnęła wartość (w cenach bieżących) 2 304,2 mln zł i była (w cenach stałych) o 4,0% wyższa niż w styczniu ub. roku i o 5,1% w porównaniu z poprzednim miesiącem. Wystąpił spadek **produkcji budowlano-montażowej** – w stosunku do ub. roku o 29,1%.

W ujęciu rocznym wzrost produkcji sprzedanej odnotowano w górnictwie i wydobywaniu (o 21,2%), dostawie wody; gospodarowaniu ściekami i odpadami; rekultywacji (o 9,0%) oraz przetwórstwie przemysłowym (o 4,0%). Spadek wystąpił w wytwarzaniu i zaopatrywaniu w energię elektryczną, gaz, parę wodną i gorącą wodę (o 4,9%).

DYNAMIKA PRODUKCJI SPRZEDANEJ PRZEMYSŁU
(przeciętna miesięczna 2010 = 100; ceny stałe)



Wyższy niż w styczniu ub. roku poziom produkcji sprzedanej wystąpił w 16 (spośród 28 występujących w województwie) działach przemysłu, niższy w 12. Wzrost sprzedaży w odniesieniu do stycznia ub. roku odnotowano m.in. w produkcji: wyrobów z drewna, korka, słomy i wikliny (o 30,7%), papieru i wyrobów z papieru (o 19,7%), pozostałego sprzętu transportowego (o 13,7%), mebli (o 10,0%), wyrobów z metali (o 9,2%). Wzrost sprzedaży wystąpił również w produkcji artykułów spożywczych (o 3,0%), która w styczniu br. stanowiła 36,3% produkcji przemysłowej (38,5% przetwórstwa przemysłowego) województwa. Spadek sprzedaży w stosunku do grudnia ub. roku zanotowano m.in. w produkcji: urządzeń elektrycznych (o 6,8%), wyrobów z pozostałych mineralnych surowców niemetalicznych (o 5,4%), maszyn i urządzeń (o 1,0%). W porównaniu z miesiącem poprzednim produkcja sprzedana w przetwórstwie przemysłowym zwiększyła się o 6,1%. Wydajność pracy w przemyśle, mierzona produkcją sprzedaną na 1 zatrudnionego, w styczniu br. wyniosła (w cenach bieżących) 29,3 tys. zł i była (w cenach stałych) o 1,6% wyższa niż przed rokiem, przy wzroście przeciętnego zatrudnienia i przeciętnego miesięcznego wynagrodzenia brutto o 2,4%.

Dynamika (w cenach stałych) i struktura (w cenach bieżących) produkcji sprzedanej przemysłu kształtowały się następująco:

Wyszczególnienie	I 2015	
	I 2014 = 100	w odsetkach
O g ó ł e m	104,0	100,0
w tym:		
Górnictwo i wydobywanie.....	121,1	0,5
Przetwórstwo przemysłowe.....	104,0	94,4
w tym produkcja:		
artykułów spożywczych.....	103,0	36,3
wyrobów z drewna, korka, słomy i wikliny.....	130,7	6,3
papieru i wyrobów z papieru.....	119,7	1,4
wyrobów z pozostałych mineralnych surowców niemetalicznych.....	94,6	2,9
wyrobów z metali.....	109,2	6,1
urządzeń elektrycznych.....	93,2	1,5
maszyn i urządzeń.....	99,0	2,0
pozostałego sprzętu transportowego.....	113,7	1,5
mebli.....	110,0	11,7
Wytwarzanie i zaopatrywanie w energię elektryczną, gaz, parę wodną i gorącą wodę.....	95,1	2,5
Dostawa wody; gospodarowanie ściekami i odpadami; rekultywacja.....	109,0	2,7

Produkcja sprzedana budownictwa (w cenach bieżących) w styczniu br. wyniosła 138,2 mln zł. Była o 23,9% mniejsza niż w styczniu ub. roku i o 72,5% w porównaniu z miesiącem poprzednim.

W styczniu br. przeciętne zatrudnienie w budownictwie było o 8,5% niższe niż przed rokiem, przy wzroście przeciętnego miesięcznego wynagrodzenia brutto o 9,2%. Wydajność pracy w budownictwie, mierzona produkcją sprzedaną na 1 zatrudnionego, w styczniu br. wyniosła (w cenach bieżących) 12,8 tys. zł i była (w cenach bieżących) niższa o 16,8% niż przed rokiem.

Produkcja budowlano-montażowa (w cenach bieżących) w styczniu br. ukształtowała się na poziomie 91,5 mln zł i stanowiła 66,2% ogółu produkcji sprzedanej budownictwa. W stosunku do miesiąca poprzedniego produkcja budowlano-montażowa spadła o 70,0%, a w stosunku do stycznia ub. roku o 29,1%. W odniesieniu do stycznia 2014 r. spadek produkcji budowlano-montażowej odnotowano w działach „roboty związane z budową obiektów inżynierii lądowej i wodnej” (o 67,9%) i „roboty budowlane specjalistyczne” (o 8,6%). Wzrost wystąpił w przedsiębiorstwach zajmujących się głównie robotami budowlanymi związanymi ze wznoszeniem budynków (o 10,0%).

Dynamika i struktura produkcji budowlano-montażowej (w cenach bieżących) kształtowały się następująco:

Wyszczególnienie	I 2015	
	I 2014 = 100	w odsetkach
O g ó ł e m	70,9	100,0
Budowa budynków.....	110,0	49,1
Budowa obiektów inżynierii lądowej i wodnej.....	32,1	20,1
Roboty budowlane specjalistyczne.....	91,4	30,8

W porównaniu z grudniem 2014 r. spadek produkcji budowlano-montażowej zanotowano we wszystkich działach budownictwa. W dziale „roboty związane z budową obiektów inżynierii lądowej i wodnej” (o 82,4%), „roboty budowlane związane ze wznoszeniem budynków” (o 66,9%), „roboty budowlane specjalistyczne” (o 56,1%).

BUDOWNICTWO MIESZKANIOWE

W styczniu br. w porównaniu z analogicznym miesiącem ub. roku spadła liczba mieszkań oddanych do użytkowania (o 58,4%), mieszkań, na realizację których wydano pozwolenia (o 52,6%) oraz liczba mieszkań, których budowę rozpoczęto (o 60,6%).

Według wstępnych danych², w styczniu br. **przekazano do użytkowania** 197 mieszkań, tj. o 277 mniej niż przed rokiem (spadek o 58,4%). W badanym miesiącu mieszkania do użytkowania przekazali tylko inwestorzy indywidualni – 178 (90,4% ogółu oddanych mieszkań) i budujący mieszkania na sprzedaż lub wynajem – 19 (9,6%) mieszkań. Przed rokiem udział tych form budownictwa wyniósł odpowiednio: 51,9% i 48,1%. Mieszkania oddane do użytkowania w województwie warmińsko-mazurskim w styczniu 2015 r. stanowiły 1,8% mieszkań oddanych do użytkowania w kraju.

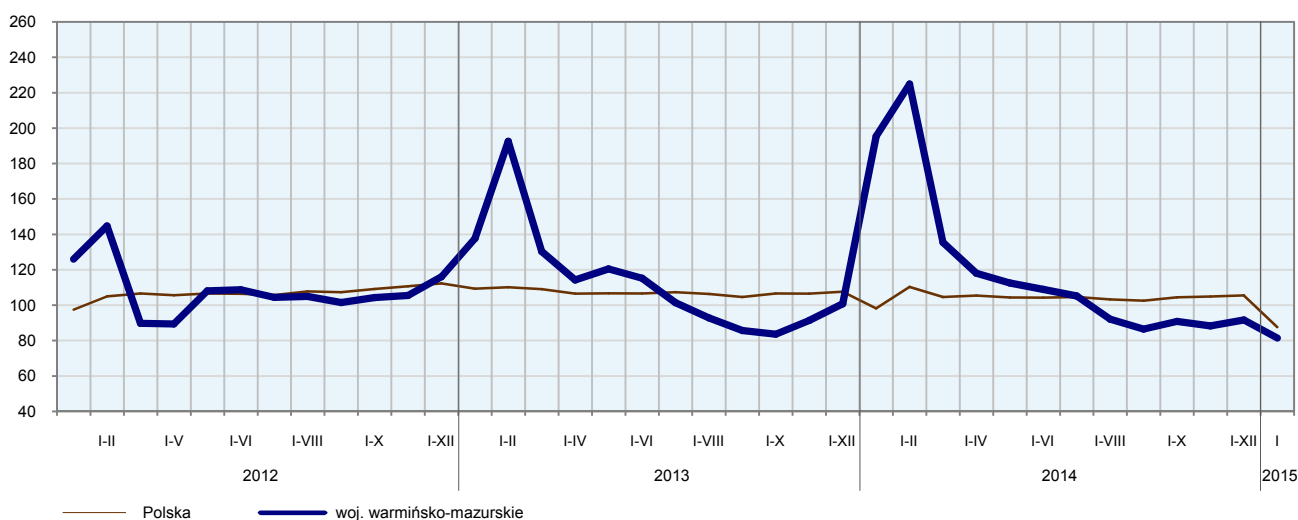
² Dane meldunkowe – mogą ulec zmianie po opracowaniu sprawozdań kwartalnych.

Liczba mieszkań oddanych do użytkowania w styczniu br. kształtowała się następująco:

Wyszczególnienie	Mieszkania oddane do użytkowania			Przeciętna powierzchnia użytkowa 1 mieszkania w m ²
	w liczbach bezwzględnych	w odsetkach	I 2014 = 100	
O g ó ł e m	197	100,0	41,6	120,4
Indywidualne	178	90,4	72,4	129,0
Przeznaczone na sprzedaż lub wynajem.....	19	9,6	8,3	40,3

Przeciętna **powierzchnia użytkowa mieszkania** oddanego do użytkowania wyniosła 120,4 m² i była o 34,7 m² mniejsza niż przeciętna powierzchnia użytkowa mieszkania oddanego w styczniu 2014 r. Mieszkania oddane przez inwestorów indywidualnych były ponad 3-krotnie większe niż mieszkania budujących na sprzedaż lub wynajem. Inwestorzy indywidualni oddali mieszkania o przeciętnej powierzchni użytkowej o 6,8 m² większej od ubiegłorocznej.

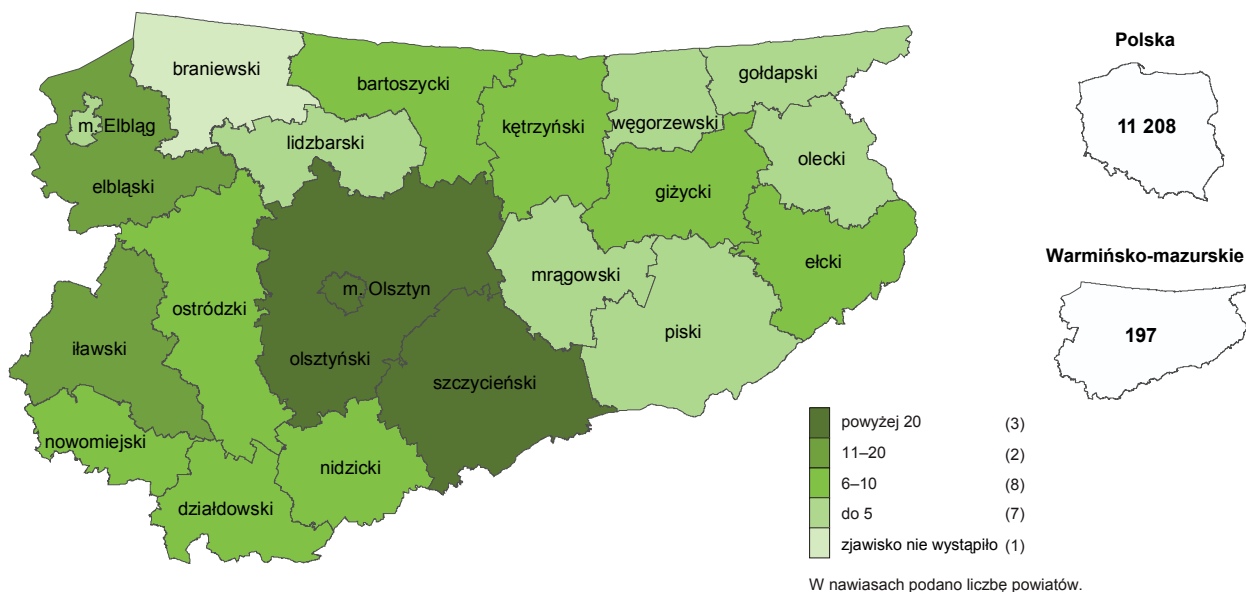
DYNAMIKA MIESZKAŃ ODDANYCH DO UŻYTKOWANIA (analogiczny okres 2010 = 100)



Najwięcej mieszkań przekazano do użytkowania w powiatach olsztyńskim (35) i szczycieńskim (33). W powiecie braniewskim w styczniu nie oddano do użytkowania żadnego mieszkania.

Mieszkania o największej przeciętnej powierzchni użytkowej powstały w powiatach mrągowskim (236,3 m²), gołdapskim (216,0 m²) i w Elblągu (214,3 m²). Najmniejsze (poniżej 80,0 m²) wybudowano w powiatach lidzbarskim (65,0 m²), szczycieńskim (70,2 m²) i w Olsztynie (79,3m²).

MIESZKANIA ODDANE DO UŻYTKOWANIA WEDŁUG POWIATÓW W STYCZNIU 2015 R.



W styczniu br. starostwa powiatowe wydały **pozwolenia na budowę** 184 mieszkań, tj. o 204 (o 52,6%) mniej niż w styczniu 2014 r. W omawianym okresie pozwolenia uzyskali inwestorzy indywidualni (75,5% ogółu wydanych pozwoleń) oraz budujący mieszkania na sprzedaż lub wynajem (24,5%).

Liczba mieszkań, na budowę których uzyskano pozwolenia i mieszkań, których budowę rozpoczęto w styczniu br. kształtowała się następująco:

Wyszczególnienie	Mieszkania, na budowę których wydano pozwolenia			Mieszkania, których budowę rozpoczęto		
	w liczbach bezwzględnych	w odsetkach	I 2014 = = 100	w liczbach bezwzględnych	w odsetkach	I 2014 = = 100
O g ó ł e m	184	100,0	47,4	87	100,0	39,4
Indywidualne	139	75,5	126,4	72	82,8	79,1
Przeznaczone na sprzedaż lub wynajem.....	45	24,5	18,9	15	17,2	11,6

W badanym miesiącu (w porównaniu ze styczniem 2014 r.) zmniejszyła się liczba **mieszkań rozpoczętych** (o 60,6% do 87). W styczniu br. budowę mieszkań rozpoczęli tylko inwestorzy indywidualni (82,8% ogółu rozpoczętych mieszkań) i budujący mieszkania na sprzedaż lub wynajem (17,2%).

RYNEK WEWNĘTRZNY

W styczniu br. w stosunku do analogicznego miesiąca ub. roku wystąpił spadek (w cenach bieżących) **sprzedaży detalicznej** (o 11,5%) i wzrost **hurtowej** (o 6,2%).

W porównaniu ze styczniem ub. roku spadek sprzedaży detalicznej (zrealizowanej przez przedsiębiorstwa handlowe i niehandlowe) odnotowano m.in. w grupie „pozostałe” (o 34,5%), w sprzedaży: prasy, książek, pozostałej sprzedaży w wyspecjalizowanych sklepach (o 21,0%), farmaceutyków, kosmetyków, sprzętu ortopedycznego (o 16,5%).

Dynamika i struktura sprzedaży detalicznej (w cenach bieżących) kształtowały się następująco:

Wyszczególnienie	I 2015	
	I 2014 = 100	w odsetkach
O g ó ł e m^a	88,5	100,0
w tym:		
Pojazdy samochodowe, motocykle, części	94,6	27,1
Paliwa stałe, ciekłe i gazowe	84,7	10,8
Żywność, napoje i wyroby tytoniowe	104,5	27,7
Farmaceutyki, kosmetyki, sprzęt ortopedyczny....	83,5	5,0
Włókno, odzież, obuwie	89,4	6,0
Meble, rtv, agd	86,8	2,7
Prasa, książki, pozostała sprzedaż w wyspecjali- zowanych sklepach.....	79,0	4,6
Pozostałe	65,5	14,9

^a Grupowania przedsiębiorstw dokonano na podstawie Polskiej Klasyfikacji Działalności – PKD 2007, zaliczając przedsiębiorstwo do określonej kategorii według przeważającego rodzaju działalności, zgodnie z aktualnym w omawianym okresie stanem organizacyjnym. Odnotowane zmiany (wzrost/spadek) sprzedaży detalicznej w poszczególnych grupach rodzajów działalności przedsiębiorstw mogą zatem również wynikać ze zmiany przeważającego rodzaju działalności przedsiębiorstwa oraz zmian organizacyjnych. Nie ma to wpływu na dynamikę sprzedaży detalicznej ogółem.

W stosunku do grudnia 2014 r. sprzedaż detaliczna spadła o 29,0%. Spośród grup o znaczącym udziale w sprzedaży detalicznej województwa (powyżej 20% udziału grupy) sprzedaż spadła w grupie „pojazdy samochodowe, motocykle, części” (o 21,6%) i grupie „żywność, napoje i wyroby tytoniowe” (o 19,3%).

Sprzedaż hurtowa (w cenach bieżących) w przedsiębiorstwach handlowych w styczniu br. była większa o 9,9% niż przed rokiem i mniejsza o 2,2% w porównaniu z grudniem 2014 r., a w przedsiębiorstwach hurtowych – odpowiednio: większa o 0,2% i mniejsza o 3,9%.

Raport „**Koniunktura gospodarcza w województwie warmińsko-mazurskim w lutym 2015 r.**” ukaże się na stronie głównej Urzędu Statystycznego w Olsztynie <http://olsztyn.stat.gov.pl> w dniu 27 lutego 2015 r.

WYBRANE DANE O WOJEWÓDZTWIE WARMIŃSKO-MAZURSKIM

WYSZCZEGÓLNIENIE A – 2014 r. B – 2015 r.		I	II	III	IV	V	VI	VII	VIII	IX	X	XI	XII
Przeciętne zatrudnienie w sektorze przedsiębiorstw ^a (w tys. osób)	A	134,4	134,1	134,4	134,8	135,2	135,0	135,0	135,2	135,4	135,7	135,9	135,8
	B	135,0											
poprzedni miesiąc = 100.....	A	98,8	99,8	100,2	100,3	100,3	99,9	100,0	97,9	100,1	100,2	100,1	100,0
	B	99,4											
analogiczny miesiąc poprzedniego roku = 100.....	A	97,6	97,5	98,1	98,9	99,2	99,2	99,2	99,4	99,5	99,8	99,9	99,9
	B	100,4											
Bezrobotni zarejestrowani ^b (w tys. osób).....	A	121,2	120,4	115,7	108,9	102,6	98,7	96,6	95,2	93,9	93,3	94,5	98,1
	B	103,7											
Stopa bezrobocia ^{bc} (w %)	A	22,4	22,2	21,6	20,5	19,6	19,0	18,6	18,4	18,2	18,1	18,3	18,9
	B	19,7											
Oferty pracy (zgłoszone w ciągu miesiąca).....	A	3 752	5 094	5 753	5 336	5 295	4 043	4 242	3 846	5 268	4 653	2 836	2 359
	B	3546											
Liczba bezrobotnych na 1 ofertę pracy ^b	A	93	62	51	49	38	40	38	39	36	54	61	83
	B	55											
Przeciętne miesięczne wynagrodzenia brutto w sektorze przedsiębiorstw ^d (w zł)	A	3 191,33	3 019,00	3 189,92	3 144,37	3 174,17	3 176,14	3 216,34	3 144,62	3 232,57	3 244,07	3 165,47	3 570,89
	B	3 311,89											
poprzedni miesiąc = 100.....	A	95,0	94,6	105,7	98,6	100,9	100,1	101,3	97,8	102,8	100,4	97,6	112,8
	B	92,7											
analogiczny miesiąc poprzedniego roku = 100.....	A	104,9	105,1	105,1	104,6	105,1	104,2	104,7	103,5	106,1	105,1	104,4	106,3
	B	103,8											
Wskaźnik cen:													
towarów i usług konsumpcyjnych ^d :													
analogiczny okres poprzedniego roku = 100	A	.	.	100,5	.	.	100,1	.	.	99,8	.	.	.
	B	.											

^a W przedsiębiorstwach, w których liczba pracujących przekracza 9 osób; dane uwzględniają zmiany organizacyjne w jednostkach objętych badaniem. ^b Stan w końcu okresu. ^c Udział zarejestrowanych bezrobotnych w cywilnej ludności aktywnej zawodowo, szacowanej na koniec każdego miesiąca. ^d W kwartale.

WYBRANE DANE O WOJEWÓDZTWIE WARMIŃSKO-MAZURSKIM (cd.)

WYSZCZEGÓLNIENIE A – 2014 r. B – 2015 r.		I	II	III	IV	V	VI	VII	VIII	IX	X	XI	XII
Wskaźnik cen (dok.):													
skupu ziarna zbóż:													
poprzedni miesiąc = 100	A	97,4	97,8	101,2	103,4	102,5	94,3	83,4	102,9	100,8	102,8	99,8	103,2
	B	108,6											
analogiczny miesiąc poprzedniego roku = 100	A	77,9	76,1	79,4	82,5	86,6	85,1	84,5	102,6	97,0	92,0	87,8	88,2
	B	98,4											
skupu żywca rzeźnego wołowego (bez cieląt):													
poprzedni miesiąc = 100	A	99,9	101,2	97,1	101,1	99,9	98,9	96,6	98,9	99,4	95,8	98,8	102,9
	B	111,7											
analogiczny miesiąc poprzedniego roku = 100	A	89,7	90,4	91,9	92,6	97,3	99,1	92,7	93,7	90,1	82,9	88,1	90,7
	B	101,4											
skupu żywca rzeźnego wieprzowego:													
poprzedni miesiąc = 100	A	94,6	91,2	105,6	105,6	101,4	103,2	99,9	96,8	95,8	93,3	95,5	93,8
	B	99,0											
analogiczny miesiąc poprzedniego roku = 100	A	98,2	89,6	93,1	97,0	101,4	97,8	93,7	86,6	86,1	80,6	76,0	77,9
	B	81,5											
Relacje cen skupu ^a żywca wieprzowego do cen targowiskowych jęczmienia	A	6,3	5,7	5,2	5,8	5,9	.	6,1	7,4	6,6	.	6,3	5,2
	B	.											
Produkcja sprzedana przemysłu ^b (w cenach stałych):													
poprzedni miesiąc = 100	A	114,1	97,3	110,7	95,9	100,6	96,6	105,4	93,2	111,9	105,4	87,3	97,3*
	B	105,1											
analogiczny miesiąc poprzedniego roku = 100	A	101,7	110,7	110,1	104,5	106,5	101,0	104,1	99,4	105,9	103,4	99,2	112,9*
	B	104,0											
Produkcja budowlano-montażowa ^b (w cenach bieżących)													
poprzedni miesiąc = 100	A	42,0	76,0	136,3	100,0	88,2	130,2	100,4	96,6	160,7	80,5	104,4	151,7
	B	30,0											
analogiczny miesiąc poprzedniego roku = 100	A	137,2	111,6	105,7	104,1	89,7	86,9	87,3	94,6	127,6	87,9	106,0	99,2
	B	70,9											

^a Ceny bieżące bez VAT. ^b W przedsiębiorstwach, w których liczba pracujących przekracza 9 osób. * Dane zostały zmienione w stosunku do już opublikowanych.

WYBRANE DANE O WOJEWÓDZTWIE WARMIŃSKO-MAZURSKIM (dok.)

WYSZCZEGÓLNIENIE A – 2014 r. B – 2015 r.		I	II	III	IV	V	VI	VII	VIII	IX	X	XI	XII
Mieszkania oddane do użytkowania (od początku roku).....	A	474	956	1 336	1 529	1 694	2 011	2 500	2 702	3 017	3 605	3 887	4 358
	B	197											
analogiczny okres poprzedniego roku = 100	A	142,3	116,9	103,9	103,3	93,3	94,5	104,0	99,9	100,8	108,5	96,6	90,8
	B	41,6											
Sprzedaż detaliczna towarów ^d (w cenach bieżących):													
poprzedni miesiąc = 100.....	A	71,9	97,2	129,6	100,9	100,0	99,2	109,1	93,9	93,8	105,6	85,3	114,2
	B	71,0											
analogiczny miesiąc poprzedniego roku = 100.....	A	108,0	107,7	121,4	116,4	108,2	105,4	109,5	102,6	108,8	102,9	95,1	89,7
	B	88,5											
Wskaźnik rentowności obrotu w przedsiębiorstwach ^b :													
brutto ^c (w %)	A	.	.	4,8	.	.	4,2	.	.	4,5	.	.	.
	B	.											
netto ^d (w %).....	A	.	.	4,2	.	.	3,5	.	.	3,8	.	.	.
	B	.											
Nakłady inwestycyjne przedsiębiorstw ^b (w mln zł; ceny bieżące)	A	.	.	195,7	.	.	505,1	.	.	819,6	.	.	.
	B	.											
analogiczny okres poprzedniego roku = 100 (ceny bieżące)	A	x	x	128,9	x	x	134,1	x	x	128,8	x	x	x
	B	x											
Podmioty gospodarki narodowej ^e w rejestrze REGON													
(stan w końcu okresu)	A	122 018	122 135	122 352	122 435	122 894	123 075	123 092	122 986	123 131	123 190	123 285	123 361
	B	123 179											
w tym spółki handlowe.....	A	7 346	7 380	7 397	7 420	7 450	7 491	7 510	7 536	7 567	7 577	7 604	7 632
	B	7 669											
w tym z udziałem kapitału zagranicznego.....	A	1 027	1 028	1 027	1 030	1 035	1 037	1 037	1 039	1 040	1 041	1 041	1 039
	B	1 043											

^a W przedsiębiorstwach, w których liczba pracujących przekracza 9 osób. ^b W przedsiębiorstwach, w których liczba pracujących przekracza 49 osób; dane są prezentowane narastająco. ^c Relacja wyniku finansowego brutto do przychodów z całokształtu działalności. ^d Relacja wyniku finansowego netto do przychodów z całokształtu działalności. ^e Bez osób prowadzących gospodarstwa indywidualne w rolnictwie. * Dane zostały zmienione w stosunku do już opublikowanych.