



URZĄD STATYSTYCZNY W OLSZTYNIE  
ul. Kościuszki 78/82, 10-959 Olsztyn

Kontakt: e-mail: SekretariatUSOls@stat.gov.pl  
tel. 89 524 36 66  
faks 89 524 36 67

Internet: <http://olsztyn.stat.gov.pl>

## KOMUNIKAT O SYTUACJI SPOŁECZNO-GOSPODARCZEJ WOJEWÓDZTWA WARMIŃSKO-MAZURSKIEGO W LISTOPADZIE 2014 R.

Nr 11/2014

opublikowany 23.12.2014

- Przeciętne zatrudnienie w sektorze przedsiębiorstw w listopadzie 2014 r. było wyższe niż przed miesiącem, niższe jednak niż przed rokiem.
- W końcu listopada br. liczba bezrobotnych była wyższa od notowanej w poprzednim miesiącu i niższa niż w listopadzie ub. roku. Stopa bezrobocia rejestrowanego wyniosła 18,3% i wzrosła w porównaniu do października br., jednocześnie zmalała w porównaniu do analogicznego miesiąca roku ub.
- Przeciętne miesięczne wynagrodzenie brutto w sektorze przedsiębiorstw w listopadzie br. zmalało w stosunku do poprzedniego miesiąca, wzrosło natomiast w porównaniu do listopada ub. roku.
- Ceny większości podstawowych produktów na rynku rolnym były niższe niż przed rokiem, z wyjątkiem żywca rzeźnego drobiowego w skupie i pszenicy na targowiskach. W skali miesiąca wzrosły ceny skupu ziemniaków i mleka. Natomiast spadły ceny skupu większości zbóż i żywca rzeźnego. W porównaniu z październikiem 2014 r. na targowiskach odnotowano spadek cen większości podstawowych produktów rolnych, z wyjątkiem cen pszenicy i ziemniaków, które wzrosły.
- Produkcja sprzedana przemysłu kształtowała się na poziomie niższym niż przed rokiem (o 1,0%). Produkcja budowlano-montażowa wzrosła o 6,0% w stosunku do ub. roku.
- Liczba oddanych do użytkowania mieszkań była mniejsza niż w listopadzie ub. roku (o 59,7%). Mieszkania przekazali inwestorzy indywidualni i budujący mieszkania na sprzedaż lub wynajem.
- W porównaniu z listopadem ub. roku wystąpił spadek sprzedaży detalicznej (o 4,9%) i wzrost hurtowej (o 10,3%).

## SPIS TREŚCI

	Strona
Rynek pracy.....	4
Wynagrodzenia.....	7
Ceny detaliczne .....	9
Rolnictwo .....	10
Przemysł i budownictwo .....	14
Budownictwo mieszkaniowe.....	16
Rynek wewnętrzny .....	18
Wybrane dane o województwie warmińsko-mazurskim .....	20

## UWAGI OGÓLNE

*Prezentowane w Komunikacie dane:*

- o zatrudnieniu, wynagrodzeniach oraz o produkcji sprzedanej przemysłu i budownictwa, produkcji budowlano-montażowej, a także o sprzedaży detalicznej i hurtowej towarów dotyczą podmiotów gospodarczych, w których liczba pracujących przekracza 9 osób; dane uwzględniają zmiany organizacyjne w jednostkach objętych badaniem,
- o sektorze przedsiębiorstw, dotyczą podmiotów prowadzących działalność gospodarczą w zakresie: leśnictwa i pozyskiwania drewna; rybołówstwa w wodach morskich; górnictwa i wydobywania; przetwórstwa przemysłowego; wytwarzania i zaopatrywania w energię elektryczną, gaz, parę wodną, gorącą wodę i powietrze do układów klimatyzacyjnych; dostawy wody; gospodarowania ściekami i odpadami oraz działalności związanej z rekultywacją; budownictwa; handlu hurtowego i detalicznego; naprawy pojazdów samochodowych, włączając motocykle; transportu i gospodarki magazynowej; działalności związanej z zakwaterowaniem i usługami gastronomicznymi; informacji i komunikacji; działalności związanej z obsługą rynku nieruchomości; działalności prawniczej, rachunkowo-księgowej i doradztwa podatkowego, działalności firm centralnych (head offices); doradztwa związanego z zarządzaniem; działalności w zakresie architektury i inżynierii; badań i analiz technicznych; reklamy, badania rynku i opinii publicznej; pozostałej działalności profesjonalnej, naukowej i technicznej; działalności w zakresie usług administrowania i działalności wspierającej; działalności związanej z kulturą, rozrywką i rekreacją; naprawy i konserwacji komputerów i artykułów użytku osobistego i domowego; pozostałej indywidualnej działalności usługowej,
- o cenach detalicznych dotyczą towarów żywnościowych i nieżywnościowych oraz usług, które pochodzą z notowań cen prowadzonych przez ankierów w wybranych punktach sprzedaży, w wytypowanych rejonach badania cen; ceny żywności notowane są raz w miesiącu z wyjątkiem owoców i warzyw, w zakresie których notowania cen prowadzone są dwa razy w miesiącu,
- o skupie produktów rolnych obejmują skup od producentów z terenu województwa; ceny podano bez podatku VAT,
- o wynikach finansowych przedsiębiorstw oraz nakładach inwestycyjnych dotyczą podmiotów gospodarczych prowadzących księgi rachunkowe (z wyjątkiem przedsiębiorstw rolnictwa, leśnictwa, łowiectwa i rybactwa, działalności finansowej i ubezpieczeniowej oraz szkół wyższych), w których liczba pracujących przekracza 49 osób.

*Dane w ujęciu wartościowym wyrażone są w cenach bieżących i stanowią podstawę dla obliczenia wskaźników struktury. Wskaźniki dynamiki zaprezentowano na podstawie wartości w cenach bieżących, z wyjątkiem przemysłu, dla którego wskaźniki dynamiki podano na podstawie wartości w cenach stałych (średnie ceny bieżące 2010 r.).*

*Liczby względne (wskaźniki, odsetki) wyliczono na podstawie danych bezwzględnych, wyrażonych z większą dokładnością niż podane w tekście i tablicach.*

*Dane prezentuje się w układzie Polskiej Klasyfikacji Działalności – PKD 2007.*

## POLSKA KLASYFIKACJA DZIAŁALNOŚCI 2007 (PKD 2007)

np.:

skrót	pełna nazwa
	<b>sekcje</b>
wytwarzanie i zaopatrywanie w energię elektryczną, gaz, parę wodną i gorącą wodę	wytwarzanie i zaopatrywanie w energię elektryczną, gaz, parę wodną, gorącą wodę i powietrze do układów klimatyzacyjnych
dostawa wody; gospodarowanie ściekami i odpadami; rekultywacja	dostawa wody; gospodarowanie ściekami i odpadami oraz działalność związana z rekultywacją
handel; naprawa pojazdów samochodowych	handel hurtowy i detaliczny; naprawa pojazdów samochodowych, włączając motocykle
zakwaterowanie i gastronomia	działalność związana z zakwaterowaniem i usługami gastronomicznymi
obsługa rynku nieruchomości	działalność związana z obsługą rynku nieruchomości
administrowanie i działalność wspierająca	działalność w zakresie usług administrowania i działalność wspierająca
	<b>działy</b>
produkcja skór i wyrobów skórzanych	produkcja skór i wyrobów ze skór wyprawionych
produkcja wyrobów z drewna, korka, słomy i wikliny	produkcja wyrobów z drewna, oraz korka z wyłączeniem mebli; produkcja wyrobów ze słomy i materiałów używanych do wyplatania
produkcja wyrobów z metali	produkcja metalowych wyrobów gotowych, z wyłączeniem maszyn i urządzeń
produkcja maszyn i urządzeń	produkcja maszyn i urządzeń, gdzie indziej niesklasyfikowana
produkcja pojazdów samochodowych, przyczep i naczep	produkcja pojazdów samochodowych, przyczep i naczep, z wyłączeniem motocykli
budowa budynków	roboty budowlane związane ze wznoszeniem budynków
budowa obiektów inżynierii lądowej i wodnej	roboty związane z budową obiektów inżynierii lądowej i wodnej

### ZNAKI UMOWNE

np.:

Kreska (–) –	zjawisko nie wystąpiło.
Kropka (.) –	zupełny brak informacji albo brak informacji wiarygodnych.
Znak (x) –	wypełnienie pozycji jest niemożliwe lub niecelowe.
Znak (*) –	oznacza, że dane zostały zmienione w stosunku do już opublikowanych.
Znak (Δ) –	oznacza, że nazwy zostały skrócone w stosunku do obowiązującej klasyfikacji.

**Dane charakteryzujące województwo warmińsko-mazurskie można również znaleźć w publikacjach statystycznych wydawanych przez US w Olsztynie oraz w publikacjach ogólnopolskich GUS.**

**Przy publikowaniu danych US prosimy o podanie źródła.**

## RYNEK PRACY

W listopadzie br. w porównaniu do analogicznego miesiąca ub. roku zaobserwowano spadek przeciętnego zatrudnienia w sektorze przedsiębiorstw przy jednoczesnym spadku liczby bezrobotnych i stopy bezrobocia rejestrowanego.

**Przeciętne zatrudnienie w sektorze przedsiębiorstw** w listopadzie br. ukształtowało się na poziomie 135,9 tys. osób, tj. o 0,1% niższym niż przed rokiem (w listopadzie ub. roku – spadek o 5,0%).

W porównaniu do listopada ub. roku zatrudnienie zmalało m.in. w budownictwie (o 8,7%). W ujęciu rocznym wzrost zatrudnienia nastąpił m.in. w informacji i komunikacji (o 17,3%), handlu; naprawie pojazdów samochodowych (o 3,1%), przemyśle (o 2,1%) oraz obsłudze rynku nieruchomości (o 1,9%).

Przeciętne zatrudnienie w sektorze przedsiębiorstw kształtowało się następująco:

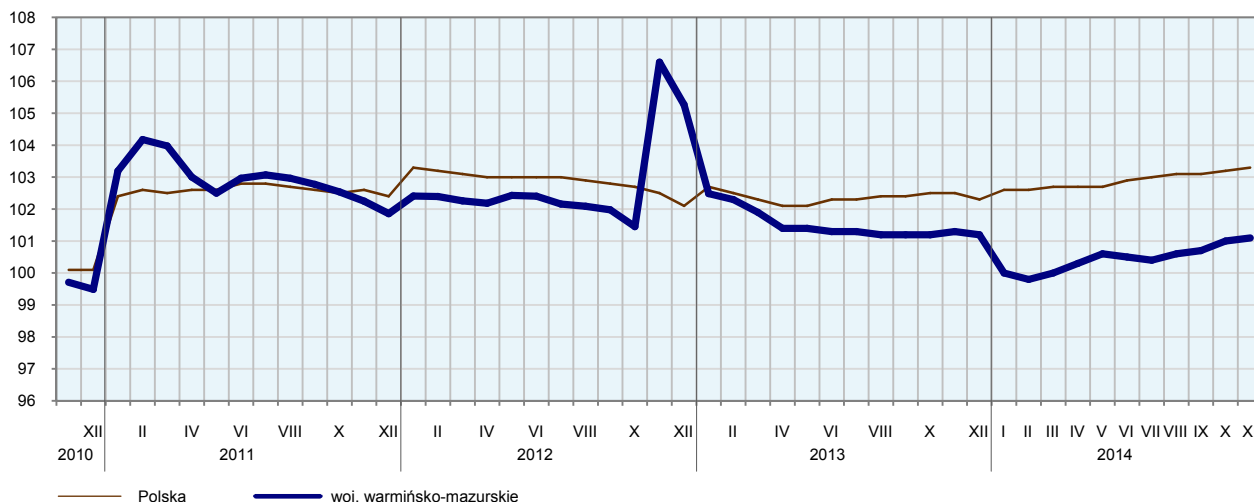
Wyszczególnienie	XI 2014		I–XI 2014	
	w tys.	XI 2013 = 100	w tys.	I–XI 2013 = 100
<b>O g ó ł e m</b> .....	<b>135,9</b>	<b>99,9</b>	<b>134,8</b>	<b>99,0</b>
w tym:				
Przemysł.....	78,2	102,1	77,5	102,0
w tym przetwórstwo przemysłowe.....	71,4	102,0	70,6	101,8
Budownictwo.....	11,7	91,3	11,8	91,2
Handel; naprawa pojazdów samochodowych.....	20,3	103,1	20,2	101,9
Transport i gospodarka magazynowa.....	5,1	101,5	5,1	101,5
Zakwaterowanie i gastronomia.....	2,8	100,7	2,9	101,7
Informacja i komunikacja.....	1,1	117,3	1,1	111,4
Obsługa rynku nieruchomości.....	2,3	101,9	2,4	100,8
Działalność profesjonalna, naukowa i techniczna <sup>a</sup> .....	2,0	100,0	2,1	101,1

<sup>a</sup> Nie obejmuje działów: Badania naukowe i prace rozwojowe oraz Działalność weterynaryjna.

W porównaniu do października 2014 r. przeciętne zatrudnienie w sektorze przedsiębiorstw wzrosło (o 0,1%), a wzrost zaobserwowano m.in. w informacji i komunikacji (o 2,1%) oraz przemyśle (o 0,5%). Spadek natomiast wystąpił m.in. w zakwaterowaniu i gastronomii (o 1,2%), budownictwie (o 0,8%) oraz obsłudze rynku nieruchomości (o 0,3%).

W okresie styczeń–listopad 2014 r. przeciętne zatrudnienie w sektorze przedsiębiorstw ukształtowało się na poziomie 134,8 tys. osób i zmalało w porównaniu do analogicznego okresu 2013 r. (o 1,0%). W skali roku zatrudnienie zmalało m.in. w budownictwie (o 8,8%). Wzrosło natomiast m.in. w informacji i komunikacji (o 11,4%), przemyśle (o 2,0%), handlu; naprawie pojazdów samochodowych (o 1,9%), zakwaterowaniu i gastronomii (o 1,7%) oraz transporcie i gospodarce magazynowej (o 1,5%).

**DYNAMIKA PRZECIĘTNEGO ZATRUDNIENIA W SEKTORZE PRZEDSIĘBIORSTW**  
(przeciętna miesięczna 2010 = 100)

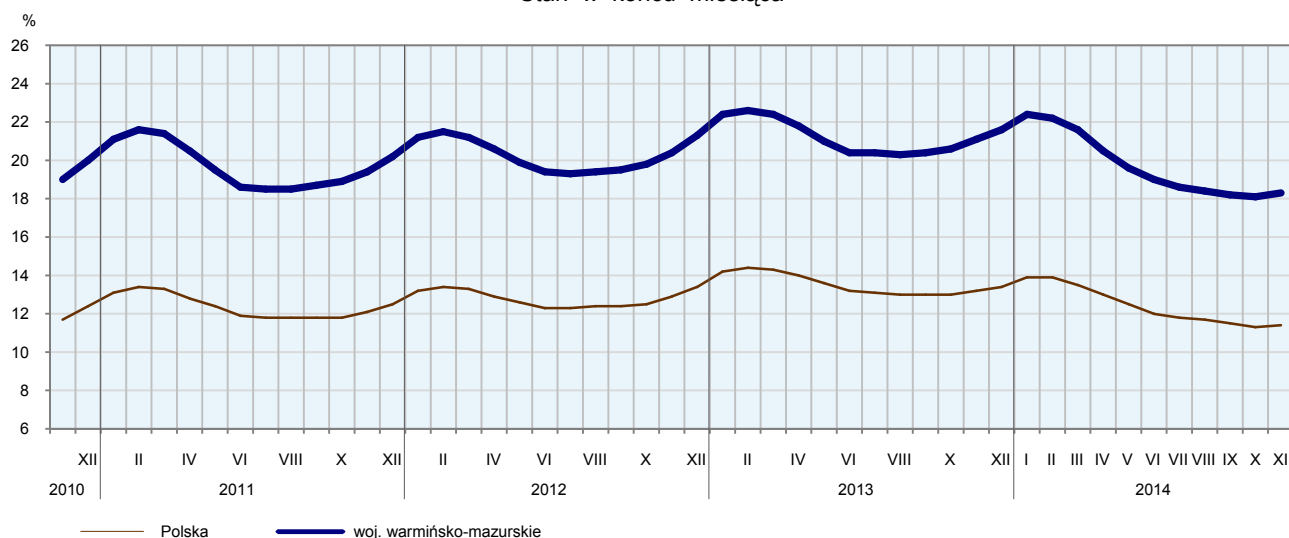


W końcu listopada br. liczba **bezrobotnych zarejestrowanych** w urzędach pracy wyniosła 94,5 tys. osób i była wyższa o 1,1 tys. osób (tj. o 1,2%) niż w poprzednim miesiącu i o 17,8 tys. osób (tj. o 15,8%) niższa niż w listopadzie ub. roku. Kobiety stanowiły 52,7% ogółu zarejestrowanych bezrobotnych (przed rokiem 52,6%).

Liczba bezrobotnych i stopa bezrobocia kształtowały się następująco:

Wyszczególnienie	XI 2013	2014	
		X	XI
Bezrobotni zarejestrowani (stan w końcu miesiąca) w tys. ....	112,2	93,3	94,5
Bezrobotni nowo zarejestrowani (w ciągu miesiąca) w tys. ....	12,3	13,0	10,9
Bezrobotni wyrejestrowani (w ciągu miesiąca) w tys. ....	8,9	13,5	9,8
Stopa bezrobocia rejestrowanego (stan w końcu miesiąca) w %..	21,1	18,1	18,3

**STOPA BEZROBOCIA REJESTROWANEGO**  
Stan w końcu miesiąca

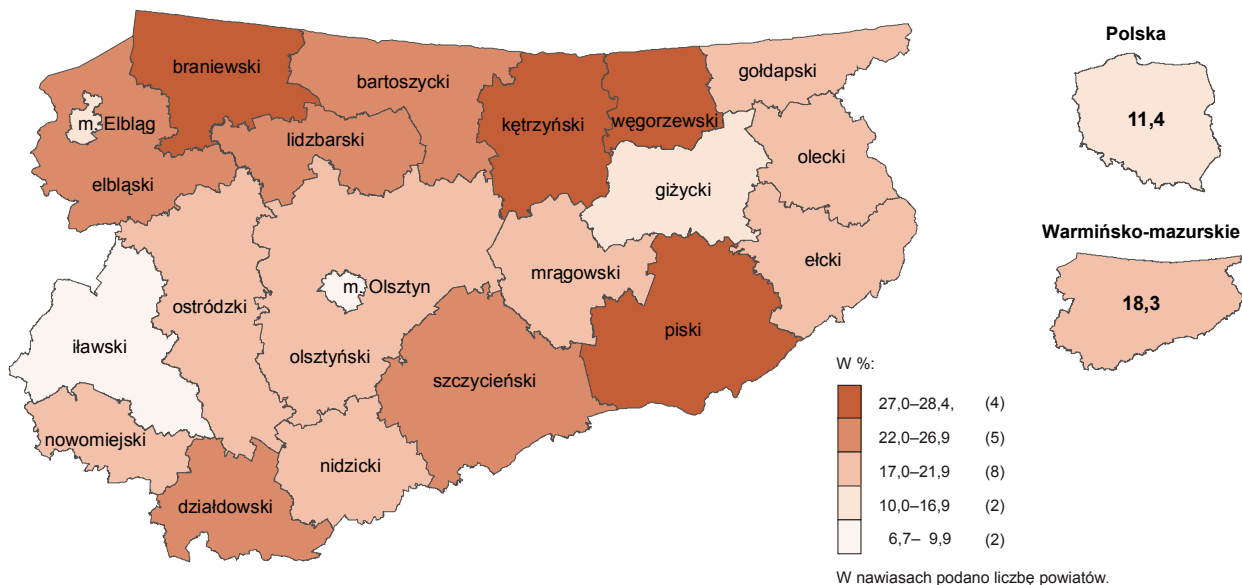


W listopadzie 2014 r. **stopa bezrobocia rejestrowanego** ukształtowała się na poziomie 18,3% i była wyższa o 0,2 p. proc. niż przed miesiącem oraz o 2,8 p. proc. niższa w porównaniu do listopada ub. roku. Stopa bezrobocia w województwie była nadal najwyższa w kraju.

Do powiatów o najwyższej stopie bezrobocia należały: piski (28,4%, wobec 31,3% w listopadzie ub. roku), braniewski (28,0%, wobec odpowiednio 31,9%), węgorzewski (27,6%, wobec odpowiednio 27,2%), a o najniższej – Olsztyn (6,7%, wobec odpowiednio 8,0%).

### STOPA BEZROBOCIA REJESTROWANEGO WEDŁUG POWIATÓW W 2014 R.

Stan w końcu listopada



W listopadzie 2014 r. w urzędach pracy **zarejestrowano** 10,9 tys. osób bezrobotnych, tj. o 15,5% mniej niż przed miesiącem i o 10,7% mniej niż przed rokiem. Udział osób rejestrujących się po raz kolejny w liczbie osób nowo zarejestrowanych ogółem wzrósł w stosunku do listopada ub. roku (o 0,7 p. proc. do 88,5%). Zmniejszył się udział osób dotychczas niepracujących (o 3,5 p. proc. do 14,6%).

Stopa napływu bezrobotnych do urzędów pracy (tj. stosunek nowo zarejestrowanych do liczby aktywnych zawodowo) wyniosła 2,1.

W listopadzie br. z ewidencji bezrobotnych **wyrejestrowano** 9,8 tys. osób, tj. mniej o 27,4% niż w październiku br. i o 10,2% więcej niż rok temu. Z tytułu podjęcia pracy (główniej przyczyny wyrejestrowania) z rejestru bezrobotnych wyłączono 4,7 tys. osób (przed rokiem 4,6 tys.). Udział tej kategorii osób w ogólnej liczbie wyrejestrowanych zmalał o 3,3 p. proc. w porównaniu do listopada 2013 r. (do 48,2%). Spośród osób wykreślonych z ewidencji zwiększył się odsetek osób, które rozpoczęły szkolenie lub staż u pracodawcy (o 3,3 p. proc. do 8,7%) oraz osób, które utraciły status bezrobotnego w wyniku niepotwierdzenia gotowości do podjęcia pracy (o 2,6 p. proc. do 27,3%). Nie zmienił się odsetek osób, które dobrowolnie zrezygnowały ze statusu osoby bezrobotnej (5,1%).

W końcu listopada br. **bez prawa do zasiłku** pozostawało 79,3 tys. bezrobotnych, a ich udział w liczbie bezrobotnych ogółem zwiększył się w porównaniu z rokiem ubiegłym (o 0,4 p. proc. do 83,9%).

Bezrobotni będący **w szczególnej sytuacji na rynku pracy** w końcu listopada br. stanowili 87,8% ogółu bezrobotnych. Do bezrobotnych w szczególnej sytuacji na rynku pracy zaliczane są m.in. osoby długotrwale bezrobotne, których udział w liczbie zarejestrowanych ogółem zwiększył się w skali roku (o 4,7 p. proc. odpowiednio do 59,2%). Zwiększył się także udział osób powyżej 50 roku życia (o 1,6 p. proc. do 25,0%) oraz osób niepełnosprawnych (o 0,4 p. proc. do 6,1%). Zmniejszył się natomiast udział osób bezrobotnych do 25 roku życia (o 1,9 p. proc. do 17,5%).

W porównaniu do listopada ub. roku zmalała liczba bezrobotnych osób do 25 roku życia (o 24,0%), osób po 50 roku życia (o 10,2%), osób niepełnosprawnych (o 9,9%) oraz osób długotrwale bezrobotnych (o 8,5%).

Wybrane kategorie bezrobotnych w szczególnej sytuacji na rynku pracy kształtowały się następująco:

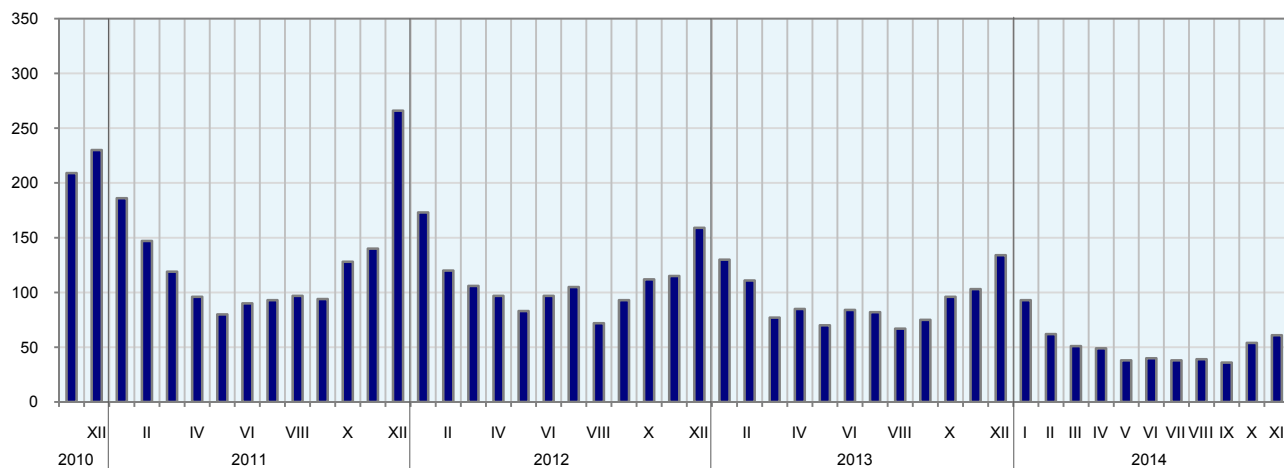
Wyszczególnienie	XI 2013	2014	
		X	XI
w % ogółem			
Do 25 roku życia .....	19,4	17,8	17,5
Długotrwale <sup>a</sup> .....	54,5	59,5	59,2
Powyżej 50 roku życia.....	23,4	24,6	25,0
Niepełnosprawni .....	5,7	6,1	6,1

<sup>a</sup> Do długotrwale bezrobotnych zalicza się osoby pozostające w rejestrze powiatowego urzędu pracy łącznie przez okres ponad 12 miesięcy w okresie ostatnich 2 lat, z wyłączeniem okresów odbywania stażu i przygotowania zawodowego w miejscu pracy.

W listopadzie br. do urzędów pracy zgłoszono 2,8 tys. **ofert zatrudnienia**, tj. o 1,8 tys. ofert mniej niż przed miesiącem i o 58 ofert więcej niż przed rokiem. W końcu miesiąca na 1 ofertę pracy przypadało 61 bezrobotnych (przed miesiącem 54, przed rokiem 103).

### BEZROBOTNI NA 1 OFERTĘ PRACY

Stan w końcu miesiąca



Z danych urzędów pracy wynika, że według stanu w końcu listopada br. 7 zakładów pracy zapowiedziało zwolnienie w najbliższym czasie 141 pracowników (przed rokiem odpowiednio 2 zakłady, 6 pracowników).

### WYNAGRODZENIA

W listopadzie br. przeciętne miesięczne wynagrodzenie brutto w sektorze przedsiębiorstw wyniosło 3 165,47 zł i było o 4,4% wyższe niż w analogicznym okresie ub. roku (przed rokiem wzrost o 5,6%).

W porównaniu do listopada ub. roku wzrost przeciętnych wynagrodzeń odnotowano w większości sekcji m.in. w zakwaterowaniu i gastronomii (o 14,1%), budownictwie (o 7,5%), handlu; naprawie pojazdów samochodowych (o 4,8%), przemyśle (o 2,7%) oraz transporcie i gospodarce magazynowej (o 1,7%).

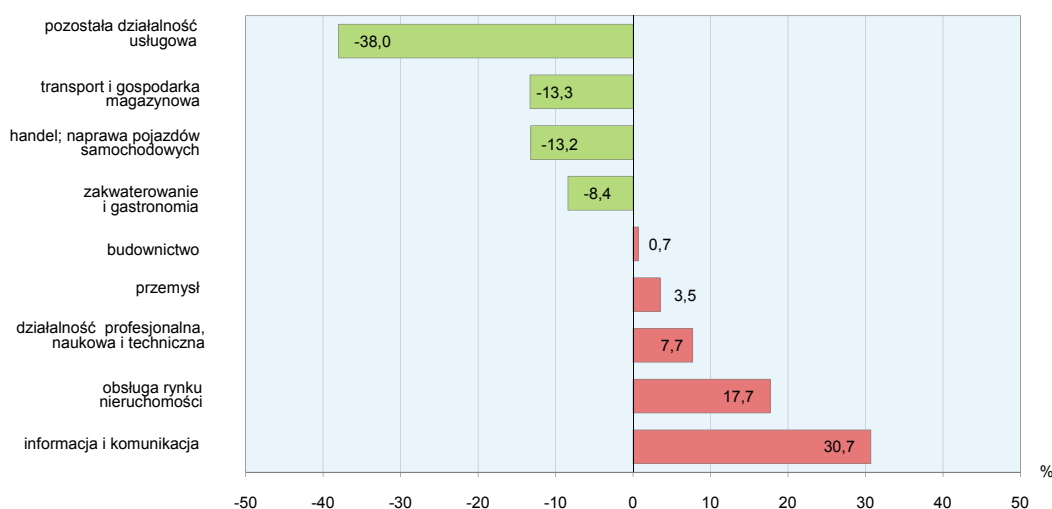
Przeciętne miesięczne wynagrodzenia brutto w sektorze przedsiębiorstw kształtowały się następująco:

Wyszczególnienie	XI 2014		I–XI 2014	
	w zł	XI 2013 = 100	w zł	I–XI 2013 = 100
<b>O g ó ł e m</b> .....	<b>3 165,47</b>	<b>104,4</b>	<b>3 186,66</b>	<b>105,0</b>
w tym:				
Przemysł.....	3 277,38	102,7	3 305,50	104,2
w tym przetwórstwo przemysłowe ..	3 233,49	102,6	3 268,54	104,4
Budownictwo.....	3 188,75	107,5	3 223,28	104,9
Handel; naprawa pojazdów samo- chodowych.....	2 748,30	104,8	2 724,66	105,4
Transport i gospodarka magazynowa..	2 743,61	101,7	2 772,93	103,5
Zakwaterowanie i gastronomia .....	2 898,36	114,1	2 701,12	106,3
Informacja i komunikacja.....	4 138,33	104,2	4 064,34	101,1
Obsługa rynku nieruchomości.....	3 727,28	104,2	3 808,17	103,3
Działalność profesjonalna, naukowa i techniczna <sup>a</sup> .....	3 410,10	96,5	3 478,90	100,2

<sup>a</sup> Nie obejmuje działań: Badania naukowe i prace rozwojowe oraz Działalność weterynaryjna.

W porównaniu do października 2014 r. przeciętne miesięczne wynagrodzenia zmalały (o 2,4%), m.in. w budownictwie (o 6,1%) oraz transporcie i gospodarce magazynowej (o 4,9%). Wzrost wystąpił m. in. w zakwaterowaniu i gastronomii (o 9,4%) oraz informacji i komunikacji (o 0,7%).

#### ODCHYLENIA WZGLĘDNE PRZECIĘTNYCH MIESIĘCZNYCH WYNAGRODZEŃ BRUTTO W WYBRANYCH SEKCJACH PKD OD PRZECIĘTNEGO WYNAGRODZENIA W WOJEWÓDZTWIE W LISTOPADZIE 2014 R.

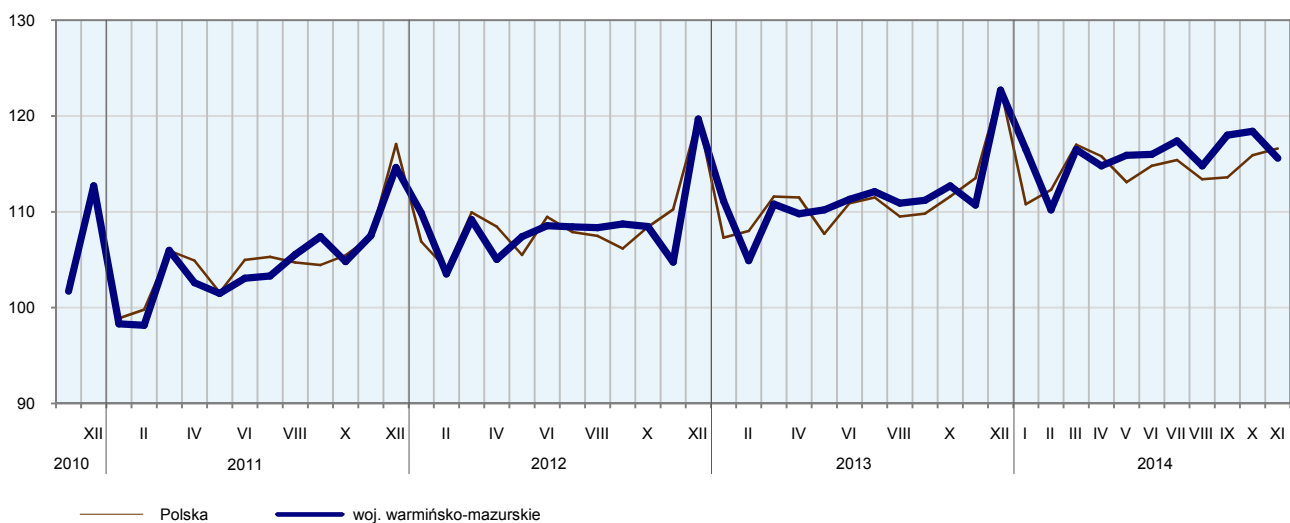


W listopadzie br. wyższe wynagrodzenia w odniesieniu do przeciętnego w sektorze przedsiębiorstw otrzymali zatrudnieni m.in. w informacji i komunikacji (o 30,7%) oraz obsłudze rynku nieruchomości (o 17,7%).

W okresie styczeń–listopad 2014 r. przeciętne miesięczne wynagrodzenie brutto w sektorze przedsiębiorstw kształtowało się na poziomie 3 186,66 zł, tj. o 5,0% wyższym od notowanego w analogicznym okresie 2013 r. W skali roku wynagrodzenia wzrosły m.in. w zakwaterowaniu i gastronomii (o 6,3%), handlu; naprawie pojazdów samochodowych (o 5,4%), budownictwie (o 4,9%), transporcie i gospodarce magazynowej (o 3,5%) oraz obsłudze rynku nieruchomości (o 3,3%).



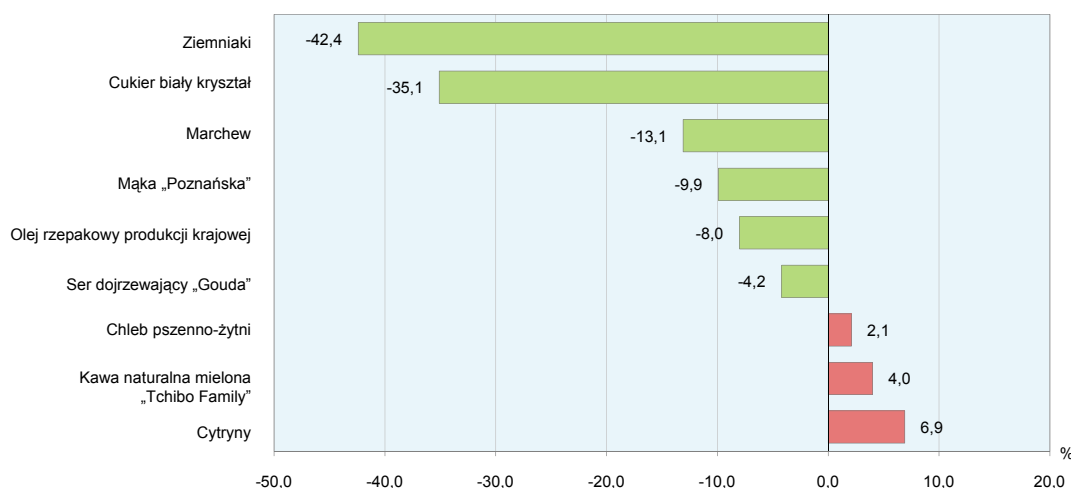
**DYNAMIKA PRZECIĘTNEGO MIESIĘCZNEGO WYNAGRODZENIA BRUTTO  
W SEKTORZE PRZEDSIĘBIORSTW**  
(przeciętna miesięczna 2010 = 100)



**CENY DETALICZNE**

Ceny artykułów żywnościowych w listopadzie br. w porównaniu do analogicznego okresu roku ubiegłego wykazywały zróżnicowane tendencje. W grupie „pieczywo i produkty zbożowe” ceny wielu artykułów obniżyły się, w tym m.in.: cena mąki pszennej (o 9,9%), kaszy jęczmiennej (o 5,6%) i ryżu (o 0,9%). Wzrosła cena chleba (o 2,1%), natomiast cena bułki pszennej nie zmieniła się.

**ZMIANY CEN DETALICZNYCH WYBRANYCH ARTYKUŁÓW ŻYWNOŚCIOWYCH W LISTOPADZIE 2014 R.**  
(wzrost/spadek w stosunku do analogicznego okresu roku poprzedniego)



Mniej niż przed rokiem konsumenci płacili za mięso wołowe z kością – rostbef (o 7,2%), mięso wieprzowe z kością – schab środkowy (o 5,1%) i mięso wołowe bez kości (o 4,6%). Zmniejszeniu uległa cena szynki wieprzowej gotowanej (o 1,9%) oraz kiełbasy „Myśliwskiej suchej” i „Toruńskiej” (odpowiednio o 4,1% i 1,8%).

W grupie „mleko i sery” ceny artykułów w większości wzrosły. Wzrost cen dotyczył głównie śmietany 18% (o 9,7%), sera twarogowego półtłustego (o 7,8%) oraz mleka krowiego o zawartości 3,2%–3,5% tłuszczu (o 3,4%). Wyjątek stanowiła cena sera dojrzewającego „Gouda”, która zmniejszyła się o 4,2%.

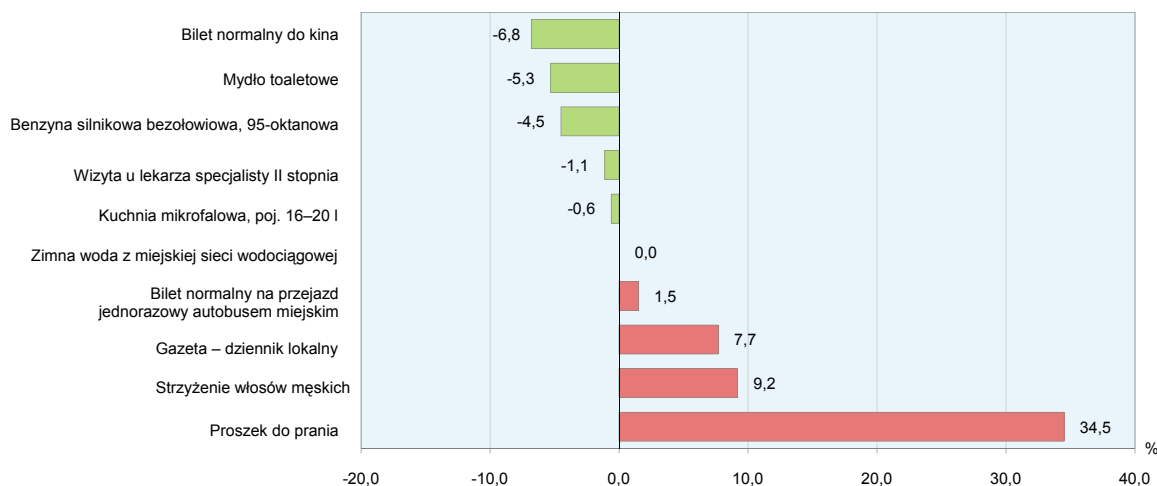
W grupie „oleje i pozostałe tłuszcze” najwyższą obniżkę wykazała cena oleju rzepakowego (o 8,0%) i masła (o 7,6%). Cena margaryny wzrosła (o 0,7%). W stosunku do poprzedniego roku cena jaj kurzych obniżyła się o 11,3%.

W listopadzie br. w grupie „owoce i warzywa” w stosunku do analogicznego okresu ub. roku mniej płacono za ziemniaki (o 42,4%), cebulę (o 28,8%) i za marchew (o 13,1%), znacznie więcej natomiast za cytryny (o 6,9%).

Cena kawy naturalnej wzrosła o 4,0%, natomiast cena herbaty obniżyła się o 2,5%.

### ZMIANY CEN DETALICZNYCH WYBRANYCH ARTYKUŁÓW NIEŻYWNOŚCIOWYCH I USŁUG KONSUMPCYJNYCH W LISTOPADZIE 2014 R.

(wzrost/spadek w stosunku do analogicznego okresu roku poprzedniego)



W stosunku do analogicznego okresu ub. roku w listopadzie br. nie zmieniła się cena opłaty za pobranie wody zimnej z sieci wodociągowej. Opłata za wywóz śmieci niesegregowanych wzrosła (o 15,3%).

W listopadzie br. mniej płacono za benzynę silnikową bezołowiową 95-oktanową niż w analogicznym miesiącu roku poprzedniego (o 4,5%). Pasażerowie więcej płacili za przejazd taksówką osobową (o 2,3%) oraz za bilet normalny na przejazd jednorazowy autobusem miejskim (o 1,5%).

## ROLNICTWO

Na rynku rolnym w listopadzie br. przeciętne ceny zbóż były niższe niż przed rokiem, z wyjątkiem pszenicy na targowiskach. Także ceny żywca rzeźnego (z wyjątkiem drobiowego) i mleka w skupie były niższe. Ceny ziemniaków, prosięcia na chów i żywca wieprzowego na targowiskach były niższe niż przed rokiem. W porównaniu z październikiem 2014 r. ceny skupu większości zbóż i żywca rzeźnego były niższe, natomiast ziemniaków i mleka wyższe. Ceny targowiskowe żyta, owsa, prosięcia na chów i żywca wieprzowego w ujęciu miesięcznym były niższe, a pszenicy i ziemniaków wyższe.

W listopadzie 2014 r. średnia temperatura powietrza na obszarze województwa warmińsko-mazurskiego wyniosła 3,7°C i była wyższa od średniej z lat 1971–2000 o 1,1°C, przy czym maksymalna temperatura wyniosła 15,7°C (Kętrzyn), a minimalna minus 10,4°C (Kętrzyn). Średnia suma opadów atmosferycznych (po-

nad 25 mm) stanowiła 53% normy z wielolecia<sup>1</sup>. Liczba dni z opadami, w zależności od regionu, wyniosła od 8 do 11.

Długa i ciepła jesień sprzyjała rozwojowi ozimin. Warunki agrometeorologiczne umożliwiały wykonanie orok zimowych, jednak brak opadów i związana z tym niedostateczna wilgotność gleby utrudniała ich prowadzenie. Do połowy listopada nie występowały spadki temperatur poniżej 5°C. Wyraźne ochłodzenie z temperaturami ok. minus 10°C pojawiło się dopiero w ostatnim tygodniu miesiąca.

Skup zbóż<sup>a</sup> kształtował się następująco:

Wyszczególnienie	VII–XI 2014		XI 2014		
	w tys. t	analogiczny okres roku poprzedniego = 100	w tys. t	XI 2013 = 100	X 2014 = 100
Ziarno zbóż podstawowych <sup>b</sup> .....	441,8	115,2	50,9	94,9	67,1
w tym:					
pszenica.....	311,2	123,6	42,3	107,9	65,7
żyto .....	34,8	65,7	2,4	38,9	68,0

<sup>a</sup> Bez skupu realizowanego przez osoby fizyczne. <sup>b</sup> Obejmuje: pszenicę, żyto, jęczmień, owies i pszenżyto; łącznie z mieszankami zbożowymi bez ziarna siewnego.

W okresie lipiec–listopad 2014 r. **skup zbóż podstawowych** (z mieszankami zbożowymi, bez ziarna siewnego) był większy o 15,2% niż w tym samym okresie poprzedniego sezonu. Wyższy był skup pszenicy (o 23,6%), a żyta niższy (o 34,3%). W listopadzie br., dostawy zbóż do skupu były mniejsze niż przed miesiącem – łącznie skupiono 50,9 tys. t zbóż, tj. o 32,9% mniej niż w październiku br. W porównaniu z listopadem ub. roku odnotowano spadek podaży zbóż o 5,1%, przy czym pszenicy skupiono więcej o 7,9%, natomiast żyta mniej o 61,1%.

Skup podstawowych produktów zwierzęcych<sup>a</sup> kształtował się następująco:

Wyszczególnienie	I–XI 2014		XI 2014		
	w tys. t	I–XI 2013 = 100	w tys. t	XI 2013 = 100	X 2014 = 100
Żywiec rzeźny <sup>b</sup> .....	293,9	113,2	25,1	113,2	94,7
w tym:					
bydło (bez cieląt).....	18,8	168,6	1,4	170,8	60,6
trzoda chlewna.....	87,4	109,1	6,4	106,5	86,3
drób .....	187,2	111,5	17,3	112,9	102,9
Mleko <sup>c</sup> .....	754,1	108,1	57,7	104,5	87,8

<sup>a</sup> W okresie lipiec–listopad bez skupu realizowanego przez osoby fizyczne. <sup>b</sup> Obejmuje bydło, cielęta, trzodę chlewną, owce, konie i drób; w wadze żywej. <sup>c</sup> W milionach litrów.

Od początku br. **skup żywca rzeźnego** (w wadze żywej) był większy o 13,2% niż w tym samym okresie ub. roku. Wzrost odnotowano w skupie wszystkich gatunków zwierząt w porównaniu do analogicznego okresu ub. roku. W listopadzie br. producenci z województwa warmińsko-mazurskiego dostarczyli do skupu 25,1 tys. t żywca rzeźnego, tj. więcej o 13,2% niż przed rokiem i o 5,3% mniej niż przed miesiącem. Podaż żywca rzeźnego drobiowego zwiększyła się w porównaniu do roku, jak i miesiąca. Skup żywca wołowego i wieprzowego zwiększył się w skali roku, a zmniejszył w skali miesiąca.

<sup>1</sup> Przeciętne wartości temperatur i opadów obliczono jako średnie arytmetyczne przeciętnych miesięcznych wartości z trzech stacji hydrologiczno-meteorologicznych Instytutu Meteorologii i Gospodarki Wodnej zlokalizowanych w Elblągu, Kętrzynie i Olsztynie.

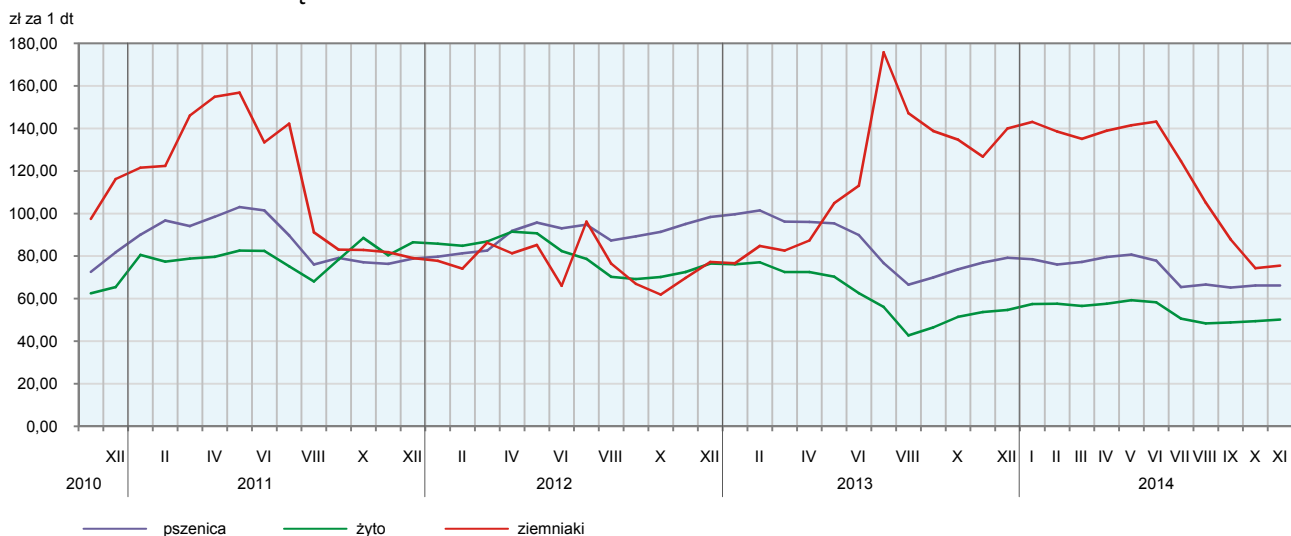
Przeciętne ceny podstawowych produktów rolnych kształtowały się następująco:

Wyszczególnienie	Ceny w skupie					Ceny na targowiskach				
	XI 2014			I-XI 2014		XI 2014			I-XI 2014	
	zł	XI 2013 = = 100	X 2014 = = 100	zł	I-XI 2013 = = 100	zł	XI 2013 = = 100	X 2014 = = 100	zł	I-XI 2013 = = 100
Ziarno zbóż <sup>a</sup> za 1 dt:										
pszenica.....	66,19	86,0	99,9	69,89	88,3	85,28	101,3	101,8	89,91	94,3
żyto .....	50,19	93,4	101,5	53,93	97,0	57,14	94,7	95,2	64,01	92,2
Ziemniaki <sup>b</sup> za 1 dt.....	79,93	67,0	257,3	98,13	135,7	75,56	59,6	101,6	117,15	114,9
Żywiec rzeźny za 1 kg wagi żywej:										
w tym:										
bydło (bez cieląt).....	5,15	88,1	98,8	5,71	93,4	.	x	x	.	x
trzoda chlewna.....	4,42	76,0	95,5	4,95	91,2	4,60	79,3	95,8	5,05	95,3
drób .....	5,59	102,4	98,2	5,39	98,3	.	x	x	.	x
Prosię na chów za 1 szt.....	.	x	x	.	x	156,88	87,5	98,9	164,46	94,3
Mleko za 1 hl.....	127,80	84,8	100,5	139,27	104,0	.	x	x	.	x

<sup>a</sup> W skupie bez ziarna siewnego. <sup>b</sup> Na targowiskach – jadalne późne.

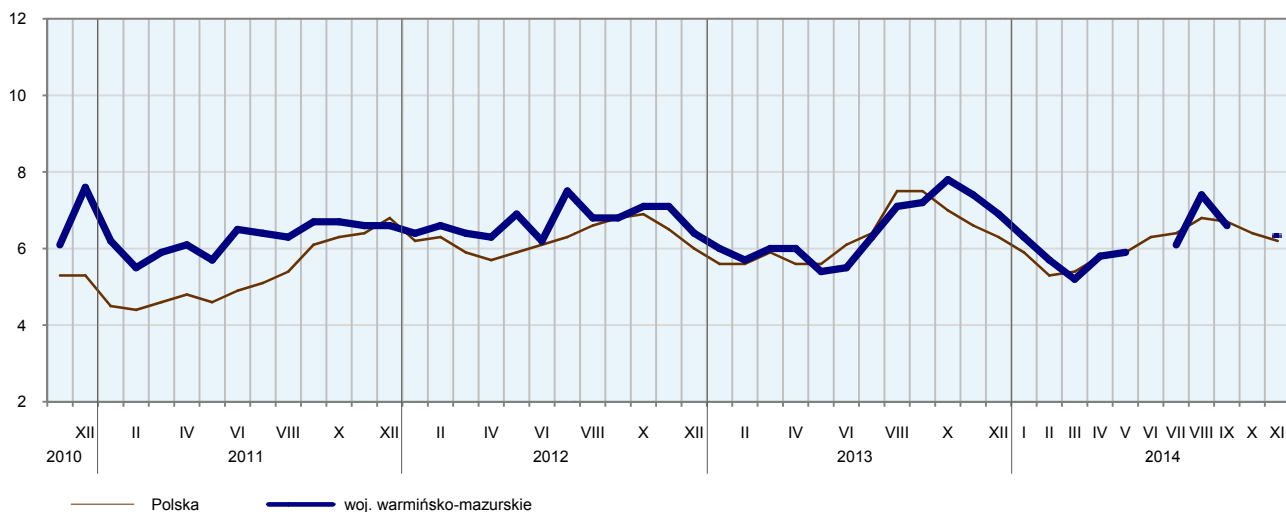
W listopadzie br., przy spadku podaży, producenci z województwa warmińsko-mazurskiego uzyskiwali niższe niż przed miesiącem ceny za dostarczoną do skupu pszenicę (o 0,1%). Za żyto producenci uzyskali natomiast wyższą cenę (o 1,5%). W obrocie targowiskowym cena pszenicy wzrosła o 1,8%, a żyta spadła o 4,8%. Utrzymała się notowana od września br. tendencja spadkowa cen skupu pszenicy w porównaniu do analogicznego miesiąca poprzedniego roku. Po wzroście we wrześniu cen skupu żyta w porównaniu do cen ubiegłorocznych, obserwowano w październiku i listopadzie spadek cen. Na targowiskach odnotowano wzrost cen pszenicy w porównaniu do analogicznego miesiąca poprzedniego roku, jak i w porównaniu do października 2014 r. Cena targowiskowa żyta spadła zarówno w porównaniu do roku, jak i miesiąca. Średnia cena pszenicy w skupie była niższa od ubiegłorocznej o 14,0%, a na targowiskach wyższa o 1,3%. Średnia cena żyta w skupie była niższa o 6,6% i w obrocie targowiskowym o 5,3% w porównaniu do listopada 2013 r.

#### PRZECIĘTNE CENY SKUPU ZBÓŻ I TARGOWISKOWE CENY ZIEMNIAKÓW



Na targowiskach przeciętna cena **ziemniaków jadalnych** wyniosła 75,56 zł/dt i spadła w skali roku o 40,4%, natomiast w skali miesiąca wzrosła o 1,6%.

### RELACJA PRZECIĘTNYCH CEN SKUPU ŻYWCA WIEPRZOWEGO DO PRZECIĘTNYCH CEN JĘCZMIENIA NA TARGOWISKACH

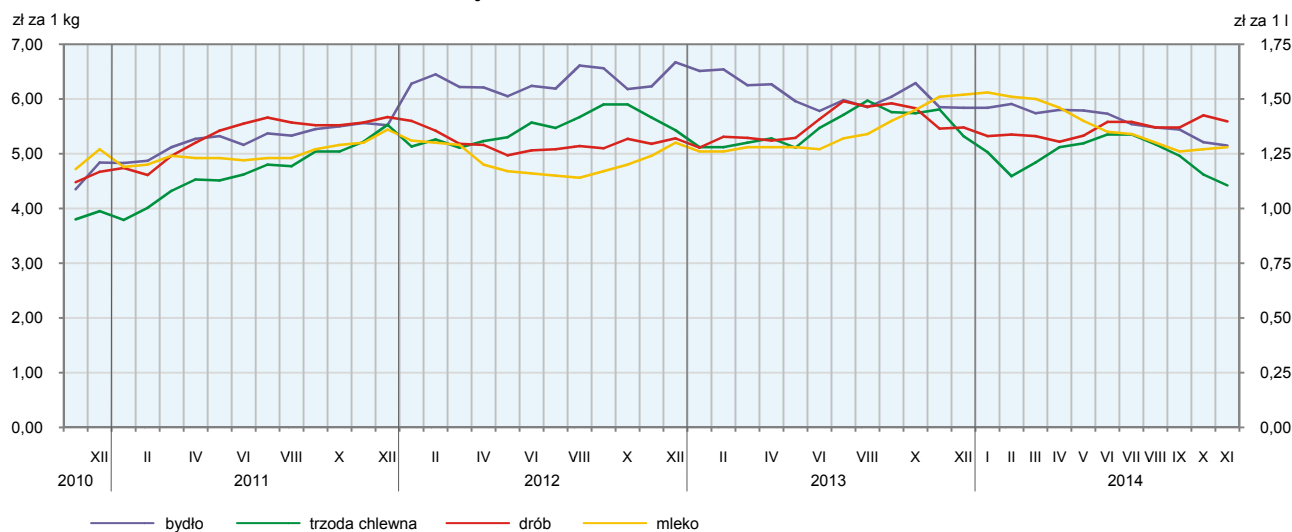


W listopadzie br. w skali miesiąca **cena żywca wieprzowego** w skupie zmalała o 4,5% – za 1 kg tego surowca płacono 4,42 zł. W ujęciu rocznym przeciętne ceny żywca wieprzowego w skupie były niższe o 24,0%.

W listopadzie br. cena 1 kg żywca wieprzowego w skupie równoważyła wartość 6,3 kg jęczmienia na targowiskach (przed rokiem wskaźnik wyniósł 7,4). Średnia cena za prosię przeznaczone do dalszego chowu spadła w skali miesiąca o 1,1% (do 156,88 zł/szt.), a także w ujęciu rocznym o 12,5%.

W listopadzie br. podaż **żywca drobiowego** ukształtowała się na wyższym poziomie niż rok temu. Przeciętna cena skupu drobiu rzeźnego (osiągając poziom 5,59 zł/kg) była wyższa w porównaniu do poprzedniego roku o 2,4%. W porównaniu do poprzedniego miesiąca cena żywca drobiowego spadła o 1,8%.

### PRZECIĘTNE CENY SKUPU ŻYWCA I MLEKA



W listopadzie br. przeciętna cena skupu **żywca wołowego** spadła w porównaniu do poprzedniego miesiąca o 1,2% i w porównaniu z listopadem ub. roku o 11,9%.

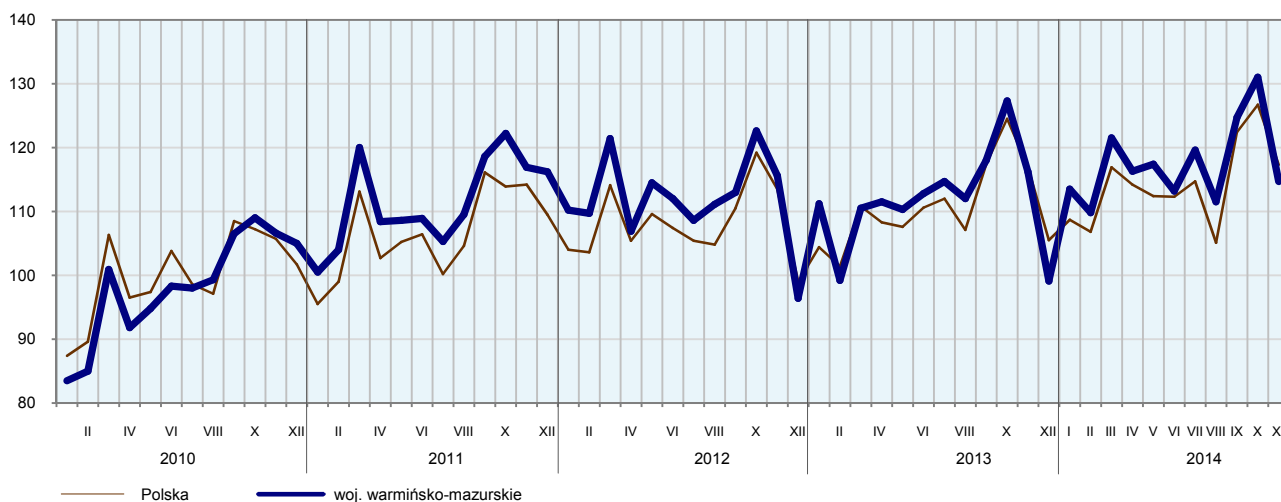
Od początku br. **skup mleka** wyniósł 754,1 mln l i był o 8,1% większy niż w analogicznym okresie 2013 r. Średnia cena tego surowca ukształtowała się na poziomie 139,27 zł za 100 l, tj. o 4,0% wyższym niż przed rokiem. W listopadzie br. dostawy mleka do skupu były większe w ujęciu rocznym o 4,5%, natomiast w ujęciu miesięcznym mniejsze o 12,2%. Za 100 l mleka płacono średnio 127,80 zł, tj. o 15,2% mniej w porównaniu z listopadem ub. roku, natomiast w ujęciu miesięcznym więcej o 0,5%.

## PRZEMYSŁ I BUDOWNICTWO

**Produkcja sprzedana przemysłu** w listopadzie br. osiągnęła wartość (w cenach bieżących) 2 258,5 mln zł i była (w cenach stałych) o 1,0% niższa niż w listopadzie ub. roku i o 12,9% w porównaniu z poprzednim miesiącem. Wystąpił wzrost **produkcji budowlano-montażowej** – w stosunku do ub. roku o 6,0%.

W ujęciu rocznym spadek produkcji sprzedanej odnotowano w górnictwie i wydobywaniu (o 6,3%) i przetwórstwie przemysłowym (o 1,3%). Wzrost wystąpił w wytwarzaniu i zaopatrywaniu w energię elektryczną, gaz, parę wodną i gorącą wodę (o 9,3%) oraz dostawie wody; gospodarowaniu ściekami i odpadami; rekultywacji (o 6,8%).

**DYNAMIKA PRODUKCJI SPRZEDANEJ PRZEMYSŁU**  
(przeciętna miesięczna 2010 = 100; ceny stałe)



Niższy niż w listopadzie ub. roku poziom produkcji sprzedanej wystąpił w 12 (spośród 28 występujących w województwie) działach przemysłu, wyższy w 16. Spadek sprzedaży w odniesieniu do listopada ub. roku odnotowano m.in. w produkcji maszyn i urządzeń (o 33,0%), w poligrafii i reprodukcji zapisanych nośników informacji (o 16,1%), w produkcji wyrobów z pozostałych mineralnych surowców niemetalicznych (o 3,2%) i mebli (o 1,8%). Wzrost sprzedaży w stosunku do listopada ub. roku zanotowano m.in. w produkcji: wyrobów z metali (o 7,8%), papieru i wyrobów z papieru (o 5,7%), wyrobów z drewna, korka, słomy i wikliny (o 3,4%). Wzrost sprzedaży wystąpił również w produkcji artykułów spożywczych (o 3,0%), która w listopadzie br. stanowiła 38,3% produkcji przemysłowej (40,5% przetwórstwa przemysłowego) województwa. W porównaniu z miesiącem poprzednim produkcja sprzedana w przetwórstwie przemysłowym zmniejszyła się o 13,4%. Wydajność pracy w przemyśle, mierzona produkcją sprzedaną na 1 zatrudnionego, w listopadzie br. wynio-

sła (w cenach bieżących) 28,9 tys. zł i była (w cenach stałych) o 3,0% niższa niż przed rokiem, przy wzroście przeciętnego zatrudnienia o 2,1% i przeciętnego miesięcznego wynagrodzenia brutto wyższego o 2,7%.

W okresie styczeń–listopad 2014 r. produkcja sprzedana przemysłu osiągnęła wartość (w cenach bieżących) 25 751,7 mln zł i była (w cenach stałych) o 4,1% wyższa niż przed rokiem. W przetwórstwie przemysłowym produkcja sprzedana wzrosła o 4,1%. Wydajność pracy w przemyśle na 1 zatrudnionego w tym okresie wyniosła (w cenach bieżących) 332,1 tys. zł i była (w cenach stałych) o 2,1% wyższa niż przed rokiem.

Dynamika (w cenach stałych) i struktura (w cenach bieżących) produkcji sprzedanej przemysłu kształtowały się następująco:

Wyszczególnienie	XI 2014	I–XI 2014	
	analogiczny okres roku poprzedniego = 100	w odsetkach	
<b>O g ó ł e m</b> .....	<b>99,0</b>	<b>104,1</b>	<b>100,0</b>
w tym:			
Górnictwo i wydobywanie.....	93,7	107,6	0,7
Przetwórstwo przemysłowe.....	98,7	104,1	95,2
w tym produkcja:			
artykułów spożywczych.....	103,0	103,8	36,9
wyrobów z drewna, korka, słomy i wikliny.....	103,4	112,3	5,6
wyrobów z pozostałych mineralnych surowców niemetalicznych.....	96,8	101,4	3,3
wyrobów z metali.....	107,8	112,5	6,4
maszyn i urządzeń.....	67,0	105,4	2,9
mebli.....	98,2	108,8	10,8
Wytwarzanie i zaopatrywanie w energię elektryczną, gaz, parę wodną i gorącą wodę.....	109,3	93,6	1,5
Dostawa wody; gospodarowanie ściekami i odpadami; rekultywacja.....	106,8	108,2	2,6

**Produkcja sprzedana budownictwa** (w cenach bieżących) w listopadzie br. wyniosła 327,4 mln zł. Była o 9,4% większa niż w listopadzie ub. roku i o 8,8% w porównaniu z miesiącem poprzednim.

W listopadzie br. przeciętne zatrudnienie w budownictwie było o 8,7% niższe niż przed rokiem, przy wzroście przeciętnego miesięcznego wynagrodzenia brutto o 7,5%. Wydajność pracy w budownictwie, mierzona produkcją sprzedaną na 1 zatrudnionego, w listopadzie br. wyniosła (w cenach bieżących) 28,0 tys. zł i była (w cenach bieżących) wyższa o 19,9% niż przed rokiem.

**Produkcja budowlano-montażowa** (w cenach bieżących) w listopadzie br. ukształtowała się na poziomie 200,8 mln zł i stanowiła 61,3% ogółu produkcji sprzedanej budownictwa. W stosunku do miesiąca poprzedniego produkcja budowlano-montażowa wzrosła o 4,4%, a w stosunku do listopada ub. roku o 6,0%. W odniesieniu do listopada 2013 r. wzrost produkcji budowlano-montażowej odnotowano w dziale „roboty budowlane specjalistyczne” (o 58,5%). Spadek wystąpił w dziale „roboty związane z budową obiektów inżynierii lądowej i wodnej” (o 15,3%) i przedsiębiorstwach zajmujących się głównie robotami budowlanymi związanymi ze wznoszeniem budynków (o 6,7%).

Dynamika i struktura produkcji budowlano-montażowej (w cenach bieżących) kształtowały się następująco:

Wyszczególnienie	XI 2014	I–XI 2014	
		analogiczny okres roku poprzedniego = 100	w odsetkach
<b>O g ó ł e m</b> .....	<b>106,0</b>	<b>105,4</b>	<b>100,0</b>
Budowa budynków.....	93,3	109,2	44,3
Budowa obiektów inżynierii lądowej i wodnej.....	84,7	92,2	28,8
Roboty budowlane specjalistyczne.....	158,5	116,5	26,9

W porównaniu z październikiem 2014 r. wzrost produkcji budowlano-montażowej zanotowano w dziale „roboty budowlane specjalistyczne” (o 66,6%). Spadek odnotowano w dziale „roboty budowlane związane ze wznoszeniem budynków” (o 20,8%) i „roboty związane z budową obiektów inżynierii lądowej i wodnej” (o 4,9%).

W okresie styczeń–listopad 2014 r. produkcja sprzedana budownictwa ukształtowała się na poziomie 2 866,0 mln zł i była o 9,2% większa niż w takim samym okresie roku ubiegłego. Wydajność pracy w budownictwie na 1 zatrudnionego w tym okresie wyniosła (w cenach bieżących) 243,5 tys. zł i była (w cenach bieżących) o 19,8% wyższa niż przed rokiem. Produkcja budowlano-montażowa w tym czasie wzrosła o 5,4%. Wzrost produkcji budowlano-montażowej odnotowano w przedsiębiorstwach zajmujących się głównie robotami budowlanymi specjalistycznymi (o 16,5%) oraz związanymi ze wznoszeniem budynków (o 9,2%). W dziale „budowa obiektów inżynierii lądowej i wodnej” produkcja budowlano-montażowa spadła o 7,8%.

## BUDOWNICTWO MIESZKANIOWE

W listopadzie br. w porównaniu z analogicznym miesiącem ub. roku spadła liczba mieszkań oddanych do użytkowania (o 59,7%), oraz mieszkań, których budowę rozpoczęto (o 31,7%). Wzrosła natomiast liczba mieszkań, na realizację których wydano pozwolenia (o 56,4%).

Według wstępnych danych<sup>2</sup>, w listopadzie br. **przekazano do użytkowania** 282 mieszkania, tj. o 418 mniej niż przed rokiem (spadek o 59,7%). W badanym miesiącu mieszkania do użytkowania przekazali tylko inwestorzy indywidualni – 247 (87,6% ogółu oddanych mieszkań) oraz budujący mieszkania na sprzedaż lub wynajem – 35 (12,4%) mieszkań. Przed rokiem udział tych form budownictwa wyniósł odpowiednio: 34,6% i 62,4%. Mieszkania oddane do użytkowania w województwie warmińsko-mazurskim w listopadzie 2014 br. stanowiły 2,1% mieszkań oddanych do użytkowania w kraju.

Liczba mieszkań oddanych do użytkowania w okresie styczeń–listopad br. kształtowała się następująco:

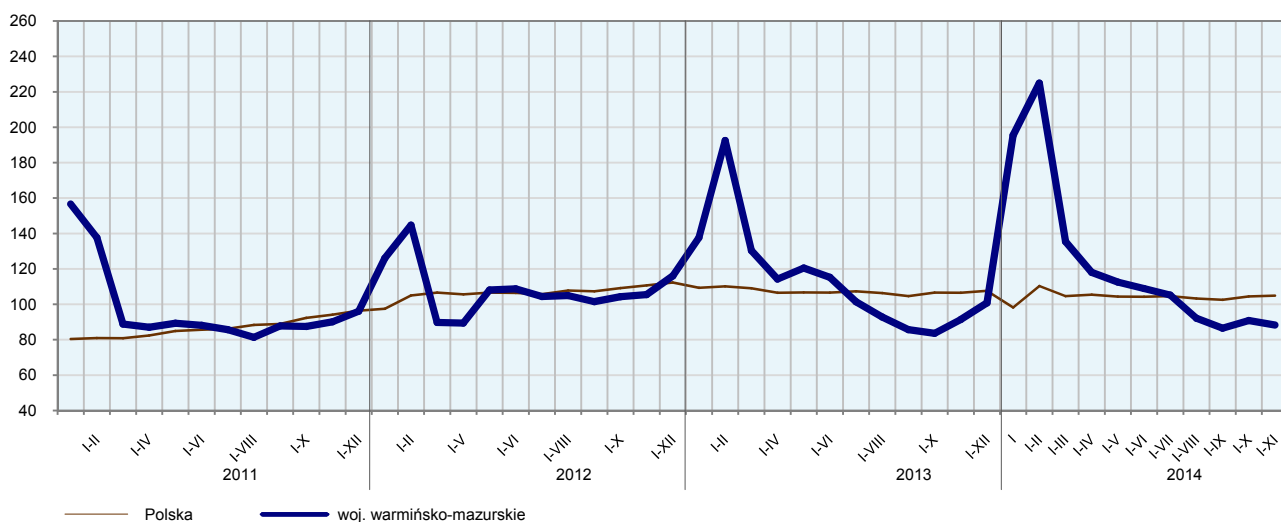
Wyszczególnienie	Mieszkania oddane do użytkowania			Przeciętna powierzchnia użytkowa 1 mieszkania w m <sup>2</sup>
	w liczbach bezwzględnych	w odsetkach	I–XI 2013 = 100	
<b>O g ó ł e m</b> .....	<b>3 887</b>	<b>100,0</b>	<b>96,6</b>	<b>95,3</b>
Indywidualne.....	2 084	53,6	92,1	131,6
Spółdzielcze.....	37	1,0	66,1	41,1
Przeznaczone na sprzedaż lub wynajem.....	1 615	41,5	98,9	54,7
Budownictwo komunalne.....	82	2,1	221,6	41,2
Budownictwo społeczne czynszowe.....	28	0,7	x	41,6
Budownictwo zakładowe.....	41	1,1	117,1	42,2

<sup>2</sup> Dane meldunkowe – mogą ulec zmianie po opracowaniu sprawozdań kwartalnych.



W okresie styczeń–listopad 2014 r. w województwie oddano do użytkowania 3 887 mieszkań, tj. o 137 (o 3,4%) mniej niż w analogicznym okresie ub. roku. Przeciętna **powierzchnia użytkowa mieszkania** oddanego do użytkowania wyniosła 95,3 m<sup>2</sup> i była o 5,7 m<sup>2</sup> mniejsza niż przeciętna powierzchnia użytkowa mieszkania oddanego w okresie styczeń–listopad 2013 r. Mieszkania oddane przez inwestorów indywidualnych były ponad 2-krotnie większe niż mieszkania budujących na sprzedaż lub wynajem. Inwestorzy indywidualni oddali mieszkania o przeciętnej powierzchni użytkowej o 7,4 m<sup>2</sup> mniejszej od ubiegłorocznej.

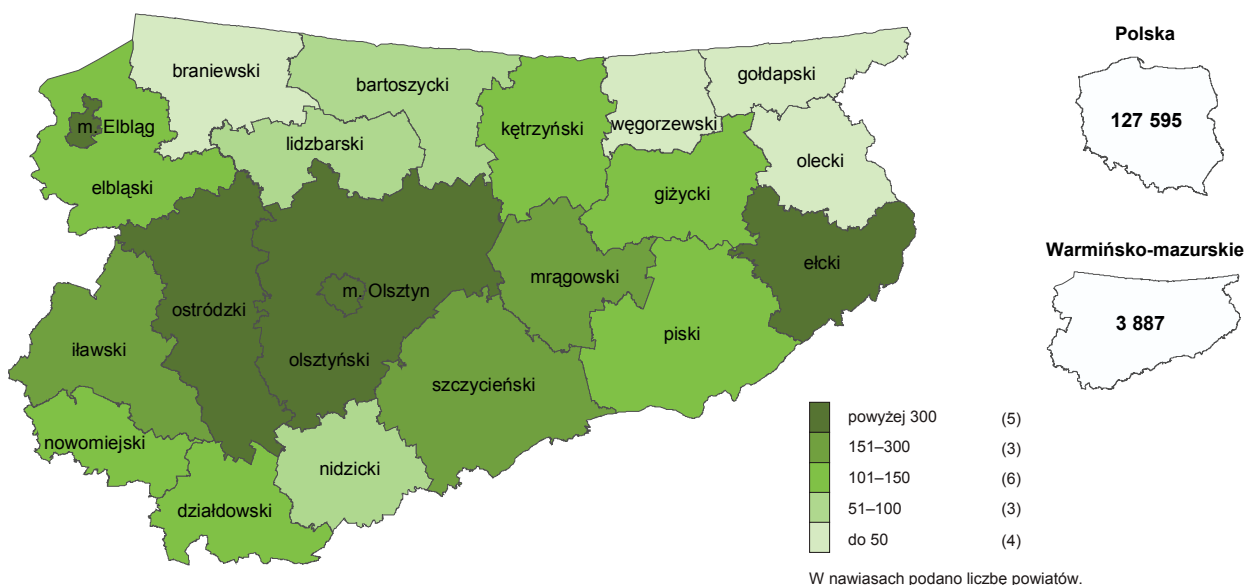
### DYNAMIKA MIESZKAŃ ODDANYCH DO UŻYTKOWANIA (analogiczny okres 2010 = 100)



Najwięcej mieszkań przekazano do użytkowania w Olsztynie (808) i powiecie olsztyńskim (431), a najmniej w powiecie węgorzewskim (20).

Mieszkania o największej przeciętnej powierzchni użytkowej powstały w powiecie gołdapskim (137,1 m<sup>2</sup>) i nidzickim (135,2 m<sup>2</sup>). Najmniejsze (poniżej 80,0 m<sup>2</sup>) wybudowano w Olsztynie (58,3 m<sup>2</sup>), powiecie giżyckim (69,3 m<sup>2</sup>) i Elblągu (71,9 m<sup>2</sup>).

### MIESZKANIA ODDANE DO UŻYTKOWANIA WEDŁUG POWIATÓW W LISTOPADZIE 2014 R.



W listopadzie br. starostwa powiatowe wydały **pozwolenia na budowę** 538 mieszkań, tj. o 194 (o 56,4%) więcej niż w listopadzie 2013 r. W omawianym okresie pozwolenia uzyskali budujący mieszkania na sprzedaż lub wynajem (77,7% ogółu wydanych pozwoleń) oraz inwestorzy indywidualni (22,3%).

W badanym miesiącu (w porównaniu z listopadem 2013 r.) zmniejszyła się liczba **mieszkań rozpoczętych** (o 31,7% do 287). W listopadzie budowę mieszkań rozpoczęli inwestorzy budujący mieszkania na sprzedaż lub wynajem (67,9% ogółu rozpoczętych mieszkań) oraz indywidualni (32,1%).

Liczba mieszkań, na budowę których uzyskano pozwolenia i mieszkań, których budowę rozpoczęto w okresie styczeń–listopad br. kształtowała się następująco:

Wyszczególnienie	Mieszkania, na budowę których wydano pozwolenia			Mieszkania, których budowę rozpoczęto		
	w liczbach bezwzględnych	w odsetkach	I–XI 2013 = = 100	w liczbach bezwzględnych	w odsetkach	I–XI 2013 = = 100
<b>O g ó ł e m</b> .....	<b>3 931</b>	<b>100,0</b>	<b>117,0</b>	<b>3 498</b>	<b>100,0</b>	<b>119,1</b>
Indywidualne .....	2 174	55,3	101,4	1 964	56,1	94,7
Spółdzielcze .....	12	0,3	x	36	1,0	27,3
Przeznaczone na sprzedaż lub wynajem .....	1 673	42,6	145,0	1 434	41,0	208,7
Komunalne .....	3	0,1	5,3	21	0,6	21-krotnie
Zakładowe .....	69	1,8	23-krotnie	43	1,2	100,0

W ciągu roku zarówno wśród mieszkań, na budowę których wydano pozwolenia, jak i mieszkań, których budowę rozpoczęto, dominowali inwestorzy indywidualni.

## RYNEK WEWNĘTRZNY

W listopadzie br. w stosunku do analogicznego miesiąca ub. roku wystąpił spadek (w cenach bieżących) **sprzedaży detalicznej** (o 4,9%) i wzrost **hurtowej** (o 10,3%).

W porównaniu z listopadem ub. roku spadek sprzedaży detalicznej (zrealizowanej przez przedsiębiorstwa handlowe i niehandlowe) odnotowano m.in. w sprzedaży: pojazdów samochodowych, motocykli, części (o 19,1%) oraz paliw (o 15,4%).

Dynamika i struktura sprzedaży detalicznej (w cenach bieżących) kształtowały się następująco:

Wyszczególnienie	XI 2014	I–XI 2014	
	analogiczny okres roku poprzedniego = 100	w odsetkach	
<b>O g ó ł e m<sup>a</sup></b> .....	<b>95,1</b>	<b>106,9</b>	<b>100,0</b>
w tym:			
Pojazdy samochodowe, motocykle, części .....	80,9	108,3	23,7
Paliwa stałe, ciekłe i gazowe .....	84,6	104,4	10,4
Żywność, napoje i wyroby tytoniowe .....	100,5	103,5	23,1
Farmaceutyki, kosmetyki, sprzęt ortopedyczny....	127,1	108,9	3,9
Włókno, odzież, obuwie .....	108,8	115,1	6,1
Meble, rtv, agd .....	114,0	115,9	3,0
Prasa, książki, pozostała sprzedaż w wyspecjalizowanych sklepach.....	113,2	119,5	5,7
Pozostałe .....	96,8	103,1	23,2

<sup>a</sup> Grupowania przedsiębiorstw dokonano na podstawie Polskiej Klasyfikacji Działalności – PKD 2007, zaliczając przedsiębiorstwo do określonej kategorii według przeważającego rodzaju działalności, zgodnie z aktualnym w omawianym okresie stanem organizacyjnym. Odnotowane zmiany (wzrost/spadek) sprzedaży detalicznej w poszczególnych grupach rodzajów działalności przedsiębiorstw mogą zatem również wynikać ze zmiany przeważającego rodzaju działalności przedsiębiorstwa oraz zmian organizacyjnych. Nie ma to wpływu na dynamikę sprzedaży detalicznej ogółem.

W stosunku do października 2014 r. sprzedaż detaliczna spadła o 14,7%. Spośród grup o znaczącym udziale w sprzedaży detalicznej województwa (powyżej 20% udziału grupy) sprzedaż spadła w grupie „pojazdy samochodowe, motocykle, części” (o 20,4%), „żywność, napoje i wyroby tytoniowe” (o 14,5%) i w grupie „pozostałe” (o 13,1%).

W okresie styczeń–listopad 2014 r. sprzedaż detaliczna była o 6,9% większa niż przed rokiem. Wzrost odnotowano we wszystkich grupach przedsiębiorstw, m.in. w sprzedaży: prasy, książek, pozostałej sprzedaży w wyspecjalizowanych sklepach (o 19,5%), mebli, RTV, AGD (o 15,9%), włókna, odzieży, obuwia (o 15,1%).

**Sprzedaż hurtowa** (w cenach bieżących) w przedsiębiorstwach handlowych w listopadzie br. była większa o 0,5% niż przed rokiem i o 24,1% mniejsza w porównaniu z październikiem 2014 r., a w przedsiębiorstwach hurtowych – odpowiednio: mniejsza o 1,9% i o 24,9%.

W okresie styczeń–listopad 2014 r. sprzedaż hurtowa w przedsiębiorstwach handlowych wzrosła o 6,6%, a w hurtowych o 3,7%.

Raport „**Koniunktura gospodarcza w województwie warmińsko-mazurskim w grudniu 2014 r.**” ukaże się na stronie głównej Urzędu Statystycznego w Olsztynie <http://olsztyn.stat.gov.pl> w dniu 29 grudnia 2014 r.

**WYBRANE DANE O WOJEWÓDZTWIE WARMIŃSKO-MAZURSKIM**

WYSZCZEGÓLNIENIE A – 2013 r. B – 2014 r.		I	II	III	IV	V	VI	VII	VIII	IX	X	XI	XII
Przeciętne zatrudnienie w sektorze przedsiębiorstw <sup>a</sup> (w tys. osób)	A	137,7	137,5	136,9	136,3	136,3	136,1	136,1	136,0	136,0	136,0	136,1	136,0
	B	134,4	134,1	134,4	134,8	135,2	135,0	135,0	135,2	135,4	135,7	135,9	
poprzedni miesiąc = 100.....	A	97,4	99,8	99,6	99,5	100,0	99,8	100,0	99,9	100,0	100,0	100,1	99,9
	B	98,8	99,8	100,2	100,3	100,3	99,9	100,0	97,9	100,1	100,2	100,1	
analogiczny miesiąc poprzedniego roku = 100.....	A	100,1	99,9	99,6	99,2	99,0	98,9	99,1	99,2	99,2	99,7	95,0	96,1
	B	97,6	97,5	98,1	98,9	99,2	99,2	99,2	99,4	99,5	99,8	99,9	
Bezrobotni zarejestrowani <sup>b</sup> (w tys. osób).....	A	120,8	122,4	121,3	117,0	111,6	107,4	107,3	107,1	107,6	108,9	112,2	115,9
	B	121,2	120,4	115,7	108,9	102,6	98,7	96,6	95,2	93,9	93,3	94,5	
Stopa bezrobocia <sup>bc</sup> (w %).....	A	22,4	22,6	22,4	21,8	21,0	20,4	20,4	20,3	20,4	20,6	21,1	21,6
	B	22,4	22,2	21,6	20,5	19,6	19,0	18,6	18,4	18,2	18,1	18,3	
Oferty pracy (zgłoszone w ciągu miesiąca).....	A	2 945	3 700	5 378	5 094	4 139	3 852	4 027	3 722	3 389	3 031	2 778	2 107
	B	3 752	5 094	5 753	5 336	5 295	4 043	4 242	3 846	5 268	4 653	2 836	
Liczba bezrobotnych na 1 ofertę pracy <sup>b</sup> .....	A	130	111	77	85	70	84	82	67	75	96	103	134
	B	93	62	51	49	38	40	38	39	36	54	61	
Przeciętne miesięczne wynagrodzenia brutto w sektorze przedsiębiorstw <sup>d</sup> (w zł)	A	3 043,45	2 872,37	3 034,97	3 007,46	3 019,59	3 048,54	3 071,26	3 037,19	3 045,42	3 087,18	3 031,50	3 360,33
	B	3 191,33	3 019,00	3 189,92	3 144,37	3 174,17	3 176,14	3 216,34	3 144,62	3 232,57	3 244,07	3 165,47	
poprzedni miesiąc = 100.....	A	92,8	94,4	105,7	99,1	100,4	101,0	100,7	98,9	100,3	101,4	98,2	110,8
	B	95,0	94,6	105,7	98,6	100,9	100,1	101,3	97,8	102,8	100,4	97,6	
analogiczny miesiąc poprzedniego roku = 100.....	A	101,1	101,3	101,5	104,5	102,6	102,5	103,4	102,3	102,3	103,9	105,6	102,5
	B	104,9	105,1	105,1	104,6	105,1	104,2	104,7	103,5	106,1	105,1	104,4	
Wskaźnik cen:													
towarów i usług konsumpcyjnych <sup>d</sup> :													
analogiczny okres poprzedniego roku = 100.....	A	.	.	101,4	.	.	100,5	.	.	101,0	.	.	100,7
	B	.	.	100,5	.	.	100,1	.	.	99,8	.	.	

<sup>a</sup> W przedsiębiorstwach, w których liczba pracujących przekracza 9 osób; dane uwzględniają zmiany organizacyjne w jednostkach objętych badaniem. <sup>b</sup> Stan w końcu okresu. <sup>c</sup> Udział zarejestrowanych bezrobotnych w cywilnej ludności aktywnej zawodowo, szacowanej na koniec każdego miesiąca. <sup>d</sup> W kwartale.

**WYBRANE DANE O WOJEWÓDZTWIE WARMIŃSKO-MAZURSKIM (cd.)**

WYSZCZEGÓLNIENIE A – 2013 r. B – 2014 r.		I	II	III	IV	V	VI	VII	VIII	IX	X	XI	XII
Wskaźnik cen (dok.):													
skupu ziarna zbóż:													
poprzedni miesiąc = 100 .....	A	100,9	100,1	97,0	99,6	97,6	96,0	84,0	84,7	106,7	108,3	104,5	102,7
	B	97,4	97,8	101,2	103,4	102,5	94,3	83,4	102,9	100,8	102,8	99,8	
analogiczny miesiąc poprzedniego roku = 100 .....	A	117,1	115,4	109,9	99,1	92,9	92,7	79,9	73,2	75,9	80,5	80,5	80,7
	B	77,9	76,1	79,4	82,5	86,6	85,1	84,5	102,6	97,0	92,0	87,8	
skupu żywca rzeźnego wołowego (bez cieląt):													
poprzedni miesiąc = 100 .....	A	97,6	100,5	95,5	100,3	95,1	97,0	103,4	97,8	103,3	104,1	93,0	99,9
	B	99,9	101,2	97,1	101,1	99,9	98,9	96,6	98,9	99,4	95,8	98,8	
analogiczny miesiąc poprzedniego roku = 100 .....	A	103,7	101,4	100,5	100,9	98,4	92,7	96,6	88,5	92,1	101,9	93,9	87,6
	B	89,7	90,4	91,9	92,6	97,3	99,1	92,7	93,7	90,1	82,9	88,1	
skupu żywca rzeźnego wieprzowego:													
poprzedni miesiąc = 100 .....	A	94,4	100,1	101,5	101,4	96,9	107,0	104,3	104,7	96,4	99,7	101,2	91,5
	B	94,6	91,2	105,6	105,6	101,4	103,2	99,9	96,8	95,8	93,3	95,5	
analogiczny miesiąc poprzedniego roku = 100 .....	A	99,8	97,4	101,8	100,8	96,5	98,2	104,4	105,4	97,6	97,2	102,7	98,0
	B	98,2	89,6	93,1	97,0	101,4	97,8	93,7	86,6	86,1	80,6	76,0	
Relacje cen skupu <sup>a</sup> żywca wieprzowego do cen targowiskowych jęczmienia													
	A	6,0	5,7	6,0	6,0	5,4	5,5	6,3	7,1	7,2	7,8	7,4	6,9
	B	6,3	5,7	5,2	5,8	5,9	.	6,1	7,4	6,6	.	6,3	
Produkcja sprzedana przemysłu <sup>b</sup> (w cenach stałych):													
poprzedni miesiąc = 100 .....	A	115,4	89,4	111,3	101,1	98,8	101,8	102,3	97,6	105,0	108,1	90,9	85,5
	B	114,1	97,3	110,7	95,9	100,6	96,6	105,4	93,2	111,9	105,4*	87,1	
analogiczny miesiąc poprzedniego roku = 100 .....	A	100,9	90,6	91,1	104,5	96,4	100,4	106,0	101,1	104,3	103,9	100,2	102,8
	B	101,7	110,7	110,1	104,5	106,5	101,0	104,1	99,4	105,9	103,4*	99,0	
Produkcja budowlano-montażowa <sup>b</sup> (w cenach bieżących)													
poprzedni miesiąc = 100 .....	A	32,9	93,4	143,9	101,5	102,4	134,2	100,0	89,2	119,2	116,8	86,7	162,0
	B	42,0	76,0	136,3	100,0	88,2	130,2	100,4	96,6	160,7	80,5	104,4	
analogiczny miesiąc poprzedniego roku = 100 .....	A	79,1	99,9	93,3	89,1	90,1	77,4	92,9	76,9	82,0	94,6	84,8	107,5
	B	137,2	111,6	105,7	104,1	89,7	86,9	87,3	94,6	127,6	87,9	106,0	

<sup>a</sup> Ceny bieżące bez VAT. <sup>b</sup> W przedsiębiorstwach, w których liczba pracujących przekracza 9 osób. \* Dane zostały zmienione w stosunku do już opublikowanych.

**WYBRANE DANE O WOJEWÓDZTWIE WARMIŃSKO-MAZURSKIM (dok.)**

WYSZCZEGÓLNIENIE A – 2013 r. B – 2014 r.		I	II	III	IV	V	VI	VII	VIII	IX	X	XI	XII
Mieszkania oddane do użytkowania (od początku roku).....	A	333	818	1 286	1 480	1 815	2 127	2 404	2 705	2 994	3 324	4 024	4 797
	B	474	956	1 336	1 529	1 694	2 011	2 500*	2 702*	3 017*	3 605*	3 887	
analogiczny okres poprzedniego roku = 100 .....	A	109,2	133,0	145,3	127,8	111,5	106,0	97,3	88,5	84,5	81,0	86,4	87,3*
	B	142,3	116,9	103,9	103,3	93,3	94,5	104,0*	99,9*	100,8*	108,5	96,6	
Sprzedaż detaliczna towarów <sup>d</sup> (w cenach bieżących):													
poprzedni miesiąc = 100 .....	A	77,9	97,5	115,0	105,2	107,5	101,9	105,0	100,2	88,5	111,7	92,3	121,0
	B	71,9	97,2	129,6	100,9	100,0	99,2	109,1	93,9	93,8	105,6	85,3	
analogiczny miesiąc poprzedniego roku = 100 .....	A	89,8	90,6	86,6	96,6	99,4	99,3	97,5	91,7	92,0	103,1	105,3	117,0
	B	108,0	107,7	121,4	116,4	108,2	105,4	109,5	102,6	108,8	102,9	95,1	
Wskaźnik rentowności obrotu w przedsiębiorstwach <sup>b</sup> :													
brutto <sup>c</sup> (w %) .....	A	.	.	2,9	.	.	3,8	.	.	4,0	.	.	4,0
	B	.	.	4,8	.	.	4,2	.	.	4,5	.	.	
netto <sup>d</sup> (w %).....	A	.	.	2,6	.	.	3,2	.	.	3,3	.	.	3,4
	B	.	.	4,2	.	.	3,5	.	.	3,8	.	.	
Nakłady inwestycyjne przedsiębiorstw <sup>b</sup> (w mln zł; ceny bieżące)	A	.	.	151,9	.	.	376,6	.	.	636,2	.	.	1 037,2
	B	.	.	195,7	.	.	505,1	.	.	819,6	.	.	
analogiczny okres poprzedniego roku = 100 (ceny bieżące)	A	x	x	73,3	x	x	77,3	x	x	82,7	x	x	91,7
	B	x	x	128,9	x	x	134,1	x	x	128,8	x	x	
Podmioty gospodarki narodowej <sup>e</sup> w rejestrze REGON													
(stan w końcu okresu) .....	A	119 658	119 873	119 982	120 351	120 749	121 284	121 680	122 083	122 206	122 219	122 224	122 226
	B	122 018	122 135	122 352	122 435	122 894	123 075	123 092	122 986	123 131	123 190	123 285	
w tym spółki handlowe.....	A	6 862	6 897	6 937	6 995	7 047	7 097	7 136	7 157	7 181	7 228	7 286	7 321
	B	7 346	7 380	7 397	7 420	7 450	7 491	7 510	7 536	7 567	7 577	7 604	
w tym z udziałem kapitału zagranicznego.....	A	995	999	1 001	1 005	1 010	1 014	1 017	1 019	1 019	1 022	1 025	1 026
	B	1 027	1 028	1 027	1 030	1 035	1 037	1 037	1 039	1 040	1 041	1 041	

<sup>a</sup> W przedsiębiorstwach, w których liczba pracujących przekracza 9 osób. <sup>b</sup> W przedsiębiorstwach, w których liczba pracujących przekracza 49 osób; dane są prezentowane narastająco. <sup>c</sup> Relacja wyniku finansowego brutto do przychodów z całokształtu działalności. <sup>d</sup> Relacja wyniku finansowego netto do przychodów z całokształtu działalności. <sup>e</sup> Bez osób prowadzących gospodarstwa indywidualne w rolnictwie. \* Dane zostały zmienione w stosunku do już opublikowanych.