



URZĄD STATYSTYCZNY W OLSZTYNIE
ul. Kościuszki 78/82, 10-959 Olsztyn

Kontakt: e-mail: SekretariatUSOls@stat.gov.pl
tel. 89 524 36 66
faks 89 524 36 67

Internet: <http://olsztyn.stat.gov.pl>

KOMUNIKAT O SYTUACJI SPOŁECZNO-GOSPODARCZEJ WOJEWÓDZTWA WARMIŃSKO-MAZURSKIEGO W PAŹDZIERNIKU 2014 R.

Nr 10/2014

opublikowany 28.11.2014

- Przeciętne zatrudnienie w sektorze przedsiębiorstw w październiku 2014 r. było wyższe niż przed miesiącem, niższe jednak niż przed rokiem.
- W końcu października br. liczba bezrobotnych była niższa od notowanej w poprzednim miesiącu, jak i w październiku ub. roku. Stopa bezrobocia rejestrowanego wyniosła 18,1% i zmalała w porównaniu do września br., jak i analogicznego miesiąca roku ub.
- Przeciętne miesięczne wynagrodzenie brutto w sektorze przedsiębiorstw w październiku br. wzrosło w stosunku do poprzedniego miesiąca, jak i w porównaniu do października ub. roku.
- Ceny większości podstawowych produktów rolnych w skupie były niższe niż przed rokiem. Ceny targowiskowe żyta, ziemniaków, prosięcia na chów i żywca wieprzowego były niższe w porównaniu z październikiem 2013 r., natomiast pszenicy i owsa wyższe. W skali miesiąca wzrosły ceny skupu większości zbóż, żywca rzeźnego drobiowego i mleka. Natomiast spadły ceny skupu żywca rzeźnego wołowego i wieprzowego. W porównaniu z wrześniem 2014 r. na targowiskach odnotowano spadek cen większości podstawowych produktów rolnych, z wyjątkiem cen żywca wieprzowego, które wzrosły.
- Produkcja sprzedana przemysłu kształtowała się na poziomie wyższym niż przed rokiem (o 2,8%). Produkcja budowlano-montażowa spadła o 12,1% w stosunku do ub. roku.
- Liczba oddanych do użytkowania mieszkań była większa niż w październiku ub. roku (o 78,2%). Mieszkania przekazali budujący mieszkania na sprzedaż lub wynajem, inwestorzy indywidualni, budownictwo zakładowe oraz komunalne.
- W porównaniu z październikiem ub. roku wystąpił wzrost sprzedaży detalicznej (o 2,9%) i hurtowej (o 14,3%).
- W okresie styczeń–wrzesień 2014 r. wyniki finansowe przedsiębiorstw były korzystniejsze od uzyskanych rok wcześniej. Poprawiły się także podstawowe wskaźniki ekonomiczno-finansowe.
- Nakłady inwestycyjne poniesione przez przedsiębiorstwa w okresie I–IX 2014 r. były wyższe w porównaniu do tego samego okresu 2013 r. o 28,8%. Wyższa niż w analogicznym okresie 2013 r. była wartość kosztorysowa inwestycji rozpoczętych (o 16,9%).

SPIS TREŚCI

	Strona
Rynek pracy.....	4
Wynagrodzenia.....	7
Ceny detaliczne	9
Rolnictwo	10
Przemysł i budownictwo	14
Budownictwo mieszkaniowe.....	16
Rynek wewnętrzny	19
Wyniki finansowe przedsiębiorstw.....	19
Nakłady inwestycyjne	22
Wybrane dane o województwie warmińsko-mazurskim	24

UWAGI OGÓLNE

Prezentowane w Komunikacie dane:

- o zatrudnieniu, wynagrodzeniach oraz o produkcji sprzedanej przemysłu i budownictwa, produkcji budowlano-montażowej, a także o sprzedaży detalicznej i hurtowej towarów dotyczą podmiotów gospodarczych, w których liczba pracujących przekracza 9 osób; dane uwzględniają zmiany organizacyjne w jednostkach objętych badaniem,
- o sektorze przedsiębiorstw, dotyczą podmiotów prowadzących działalność gospodarczą w zakresie: leśnictwa i pozyskiwania drewna; rybołówstwa w wodach morskich; górnictwa i wydobywania; przetwórstwa przemysłowego; wytwarzania i zaopatrywania w energię elektryczną, gaz, parę wodną, gorącą wodę i powietrze do układów klimatyzacyjnych; dostawy wody; gospodarowania ściekami i odpadami oraz działalności związanej z rekultywacją; budownictwa; handlu hurtowego i detalicznego; naprawy pojazdów samochodowych, włączając motocykle; transportu i gospodarki magazynowej; działalności związanej z zakwaterowaniem i usługami gastronomicznymi; informacji i komunikacji; działalności związanej z obsługą rynku nieruchomości; działalności prawniczej, rachunkowo-księgowej i doradztwa podatkowego, działalności firm centralnych (head offices); doradztwa związanego z zarządzaniem; działalności w zakresie architektury i inżynierii; badań i analiz technicznych; reklamy, badania rynku i opinii publicznej; pozostałej działalności profesjonalnej, naukowej i technicznej; działalności w zakresie usług administrowania i działalności wspierającej; działalności związanej z kulturą, rozrywką i rekreacją; naprawy i konserwacji komputerów i artykułów użytku osobistego i domowego; pozostałej indywidualnej działalności usługowej,
- o cenach detalicznych dotyczą towarów żywnościowych i nieżywnościowych oraz usług, które pochodzą z notowań cen prowadzonych przez ankierów w wybranych punktach sprzedaży, w wytypowanych rejonach badania cen; ceny żywności notowane są raz w miesiącu z wyjątkiem owoców i warzyw, w zakresie których notowania cen prowadzone są dwa razy w miesiącu,
- o skupie produktów rolnych obejmują skup od producentów z terenu województwa; ceny podano bez podatku VAT,
- o wynikach finansowych przedsiębiorstw oraz nakładach inwestycyjnych dotyczą podmiotów gospodarczych prowadzących księgi rachunkowe (z wyjątkiem przedsiębiorstw rolnictwa, leśnictwa, łowiectwa i rybactwa, działalności finansowej i ubezpieczeniowej oraz szkół wyższych), w których liczba pracujących przekracza 49 osób.

Dane w ujęciu wartościowym wyrażone są w cenach bieżących i stanowią podstawę dla obliczenia wskaźników struktury. Wskaźniki dynamiki zaprezentowano na podstawie wartości w cenach bieżących, z wyjątkiem przemysłu, dla którego wskaźniki dynamiki podano na podstawie wartości w cenach stałych (średnie ceny bieżące 2010 r.).

Liczby względne (wskaźniki, odsetki) wyliczono na podstawie danych bezwzględnych, wyrażonych z większą dokładnością niż podane w tekście i tablicach.

Dane prezentuje się w układzie Polskiej Klasyfikacji Działalności – PKD 2007.

POLSKA KLASYFIKACJA DZIAŁALNOŚCI 2007 (PKD 2007)

np.:

skrót	pełna nazwa
	sekcje
wytwarzanie i zaopatrywanie w energię elektryczną, gaz, parę wodną i gorącą wodę	wytwarzanie i zaopatrywanie w energię elektryczną, gaz, parę wodną, gorącą wodę i powietrze do układów klimatyzacyjnych
dostawa wody; gospodarowanie ściekami i odpadami; rekultywacja	dostawa wody; gospodarowanie ściekami i odpadami oraz działalność związana z rekultywacją
handel; naprawa pojazdów samochodowych	handel hurtowy i detaliczny; naprawa pojazdów samochodowych, włączając motocykle
zakwaterowanie i gastronomia	działalność związana z zakwaterowaniem i usługami gastronomicznymi
obsługa rynku nieruchomości	działalność związana z obsługą rynku nieruchomości
administrowanie i działalność wspierająca	działalność w zakresie usług administrowania i działalność wspierająca
	działy
produkcja skór i wyrobów skórzanych	produkcja skór i wyrobów ze skór wyprawionych
produkcja wyrobów z drewna, korka, słomy i wikliny	produkcja wyrobów z drewna, oraz korka z wyłączeniem mebli; produkcja wyrobów ze słomy i materiałów używanych do wyplatania
produkcja wyrobów z metali	produkcja metalowych wyrobów gotowych, z wyłączeniem maszyn i urządzeń
produkcja maszyn i urządzeń	produkcja maszyn i urządzeń, gdzie indziej niesklasyfikowana
produkcja pojazdów samochodowych, przyczep i naczep	produkcja pojazdów samochodowych, przyczep i naczep, z wyłączeniem motocykli
budowa budynków	roboty budowlane związane ze wznoszeniem budynków
budowa obiektów inżynierii lądowej i wodnej	roboty związane z budową obiektów inżynierii lądowej i wodnej

ZNAKI UMOWNE

np.:

Kreska (–) –	zjawisko nie wystąpiło.
Kropka (.) –	zupełny brak informacji albo brak informacji wiarygodnych.
Znak (x) –	wypełnienie pozycji jest niemożliwe lub niecelowe.
Znak (*) –	oznacza, że dane zostały zmienione w stosunku do już opublikowanych.
Znak (Δ) –	oznacza, że nazwy zostały skrócone w stosunku do obowiązującej klasyfikacji.

Dane charakteryzujące województwo warmińsko-mazurskie można również znaleźć w publikacjach statystycznych wydawanych przez US w Olsztynie oraz w publikacjach ogólnopolskich GUS.

Przy publikowaniu danych US prosimy o podanie źródła.

RYNEK PRACY

W październiku br. w porównaniu do analogicznego miesiąca ub. roku zaobserwowano spadek przeciętnego zatrudnienia w sektorze przedsiębiorstw przy jednoczesnym spadku liczby bezrobotnych i stopy bezrobocia rejestrowanego.

Przeciętne zatrudnienie w sektorze przedsiębiorstw w październiku br. ukształtowało się na poziomie 135,7 tys. osób, tj. o 0,2% niższym niż przed rokiem (w październiku ub. roku – spadek o 0,7%).

W porównaniu do października ub. roku zatrudnienie zmalało m.in. w budownictwie (o 7,9%). W ujęciu rocznym wzrost zatrudnienia nastąpił m.in. w informacji i komunikacji (o 16,2%), handlu; naprawie pojazdów samochodowych (o 3,6%), przemyśle (o 1,7%) oraz działalności profesjonalnej, naukowej i technicznej (o 1,6%).

Przeciętne zatrudnienie w sektorze przedsiębiorstw kształtowało się następująco:

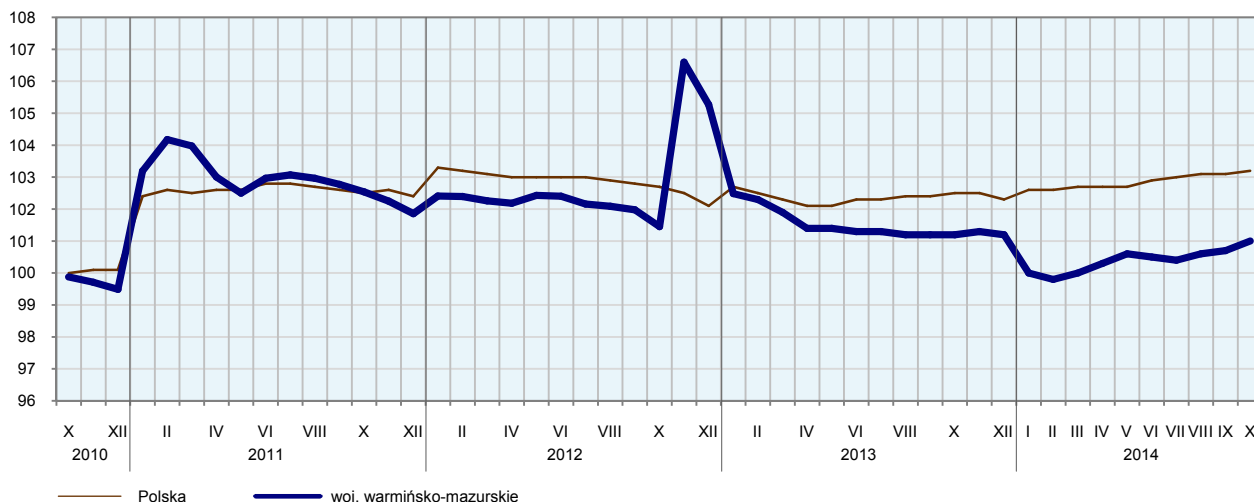
Wyszczególnienie	X 2014		I-X 2014	
	w tys.	X 2013 = 100	w tys.	I-X 2013 = 100
O g ó ł e m	135,7	99,8	134,7	99,1
w tym:				
Przemysł	77,9	101,7	77,5	101,9
w tym przetwórstwo przemysłowe	71,0	101,5	70,6	101,8
Budownictwo	11,8	92,1	11,7	91,8
Handel; naprawa pojazdów samochodowych	20,4	103,6	20,2	102,2
Transport i gospodarka magazynowa	5,1	101,2	5,1	101,7
Zakwaterowanie i gastronomia	2,8	101,6	2,9	101,5
Informacja i komunikacja	1,1	116,2	1,0	110,4
Obsługa rynku nieruchomości	2,3	101,9	2,3	100,6
Działalność profesjonalna, naukowa i techniczna ^a	2,0	101,6	2,1	103,8

^a Nie obejmuje działów: Badania naukowe i prace rozwojowe oraz Działalność weterynaryjna.

W porównaniu do września 2014 r. przeciętne zatrudnienie w sektorze przedsiębiorstw wzrosło (o 0,2%), a wzrost zaobserwowano m.in. w informacji i komunikacji (o 4,0%) oraz handlu; naprawie pojazdów samochodowych (o 0,5%). Spadek natomiast wystąpił m.in. w zakwaterowaniu i gastronomii (o 1,8%), działalności profesjonalnej, naukowej i technicznej (o 0,5%) oraz obsłudze rynku nieruchomości (o 0,2%).

W okresie styczeń–październik 2014 r. przeciętne zatrudnienie w sektorze przedsiębiorstw ukształtowało się na poziomie 134,7 tys. osób i zmalało w porównaniu do analogicznego okresu 2013 r. (o 0,9%). W skali roku zatrudnienie zmalało m.in. w budownictwie (o 8,2%). Wzrosło natomiast m.in. w informacji i komunikacji (o 10,4%), działalności profesjonalnej, naukowej i technicznej (o 3,8%), handlu; naprawie pojazdów samochodowych (o 2,2%) oraz transporcie i gospodarce magazynowej (o 1,7%).

DYNAMIKA PRZECIĘTNEGO ZATRUDNIENIA W SEKTORZE PRZEDSIĘBIORSTW
(przeciętna miesięczna 2010 = 100)

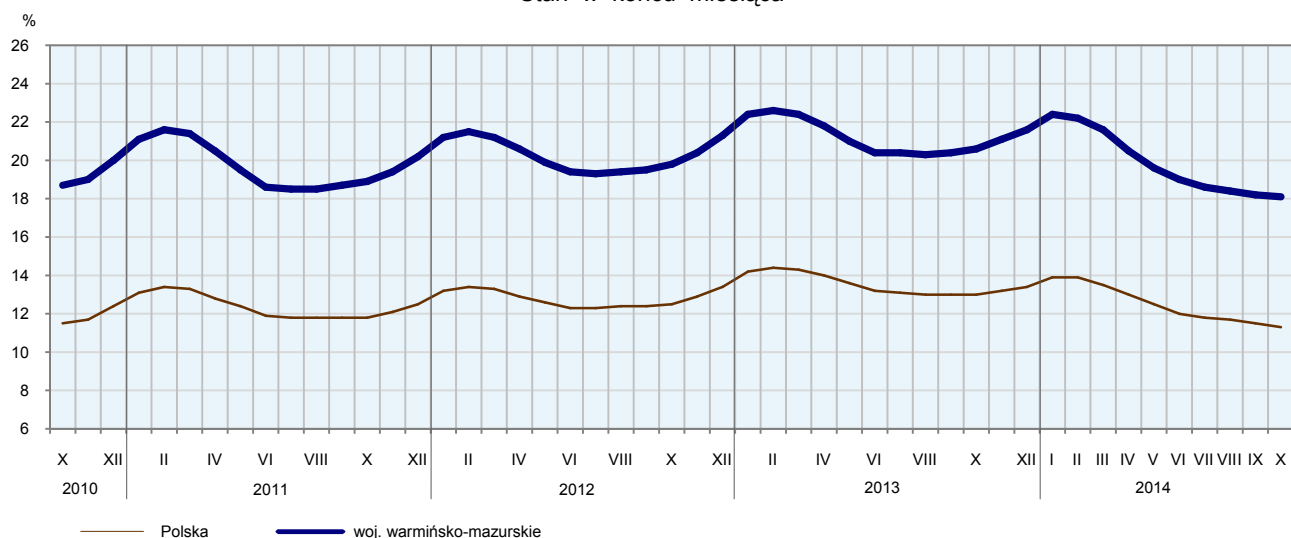


W końcu października br. liczba **bezrobotnych zarejestrowanych** w urzędach pracy wyniosła 93,3 tys. osób i była niższa o 0,5 tys. osób (tj. o 0,6%) niż w poprzednim miesiącu i o 15,6 tys. osób (tj. o 14,3%) niższa niż w październiku ub. roku. Kobiety stanowiły 52,9% ogółu zarejestrowanych bezrobotnych (przed rokiem 53,0%).

Liczba bezrobotnych i stopa bezrobocia kształtowały się następująco:

Wyszczególnienie	X 2013	2014	
		IX	X
Bezrobotni zarejestrowani (stan w końcu miesiąca) w tys.	108,9	93,9	93,3
Bezrobotni nowo zarejestrowani (w ciągu miesiąca) w tys.	13,8	12,8	13,0
Bezrobotni wyrejestrowani (w ciągu miesiąca) w tys.	12,5	14,1	13,5
Stopa bezrobocia rejestrowanego (stan w końcu miesiąca) w %..	20,6	18,2	18,1

STOPA BEZROBOCIA REJESTROWANEGO
Stan w końcu miesiąca

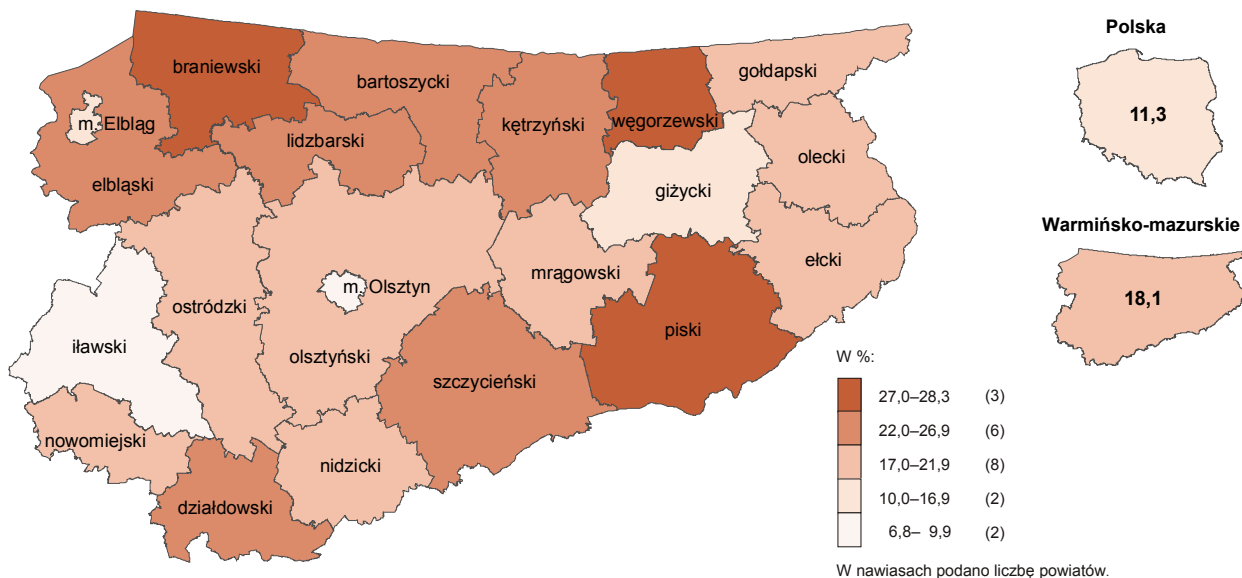


W październiku 2014 r. **stopa bezrobocia rejestrowanego** ukształtowała się na poziomie 18,1% i była niższa o 0,1 p. proc. niż przed miesiącem i o 2,5 p. proc. w porównaniu do października ub. roku. Stopa bezrobocia w województwie była nadal najwyższa w kraju.

Do powiatów o najwyższej stopie bezrobocia należały: piski (28,3%, wobec 31,3% w październiku ub. roku), braniewski (28,1%, wobec odpowiednio 31,9%), węgorzewski (27,1%, wobec odpowiednio 27,2%), a o najniższej – Olsztyn (6,8%, wobec odpowiednio 8,0%).

STOPA BEZROBOCIA REJESTROWANEGO WEDŁUG POWIATÓW W 2014 R.

Stan w końcu października



W październiku 2014 r. w urzędach pracy **zarejestrowano** 13,0 tys. osób bezrobotnych, tj. o 1,3% więcej niż przed miesiącem i o 6,1% mniej niż przed rokiem. Udział osób rejestrujących się po raz kolejny w liczbie osób nowo zarejestrowanych ogółem wzrósł w stosunku do października ub. roku (o 1,5 p. proc. do 85,8%). Zmniejszył się udział osób dotychczas niepracujących (o 1,1 p. proc. do 17,6%).

Stopa napływu bezrobotnych do urzędów pracy (tj. stosunek nowo zarejestrowanych do liczby aktywnych zawodowo) wyniosła 2,5.

W październiku br. z ewidencji bezrobotnych **wyrejestrowano** 13,5 tys. osób, tj. mniej o 4,2% niż we wrześniu br. i o 8,1% więcej niż rok temu. Z tytułu podjęcia pracy (główniej przyczyny wyrejestrowania) z rejestru bezrobotnych wyłączono 6,6 tys. osób (przed rokiem 6,1 tys.). Udział tej kategorii osób w ogólnej liczbie wyrejestrowanych zmalał o 0,4 p. proc. w porównaniu do października 2013 r. (do 48,5%). Spośród osób wykreślonych z ewidencji zmniejszył się odsetek osób, które utraciły status bezrobotnego w wyniku niepotwierdzenia gotowości do podjęcia pracy (o 3,5 p. proc. do 23,0%). Zmalał także odsetek osób, które dobrowolnie zrezygnowały ze statusu osoby bezrobotnej (o 0,3 p. proc. do 4,9%). Wzrósł natomiast udział osób, które rozpoczęły szkolenie lub staż u pracodawcy (o 4,6 p. proc. do 9,8%).

W końcu października br. **bez prawa do zasiłku** pozostawało 78,7 tys. bezrobotnych, a ich udział w liczbie bezrobotnych ogółem zwiększył się w porównaniu z rokiem ubiegłym (o 0,8 p. proc. do 84,3%).

Bezrobotni będący **w szczególnej sytuacji na rynku pracy** w końcu października br. stanowili 88,1% ogółu bezrobotnych. Do bezrobotnych w szczególnej sytuacji na rynku pracy zaliczane są m.in. osoby długotrwale bezrobotne, których udział w liczbie zarejestrowanych ogółem zwiększył się w skali roku (o 5,2 p. proc. odpowiednio do 59,5%). Zwiększył się także udział osób powyżej 50 roku życia (o 1,4 p. proc. do 24,6%) oraz osób niepełnosprawnych (o 0,4 p. proc. do 6,1%). Zmniejszył się natomiast udział osób bezrobotnych do 25 roku życia (o 1,6 p. proc. do 17,8%).

W porównaniu do października ub. roku zmalała liczba bezrobotnych osób do 25 roku życia (o 21,4%), osób po 50 roku życia (o 9,0%), osób niepełnosprawnych (o 8,1%) oraz osób długotrwale bezrobotnych (o 6,1%).

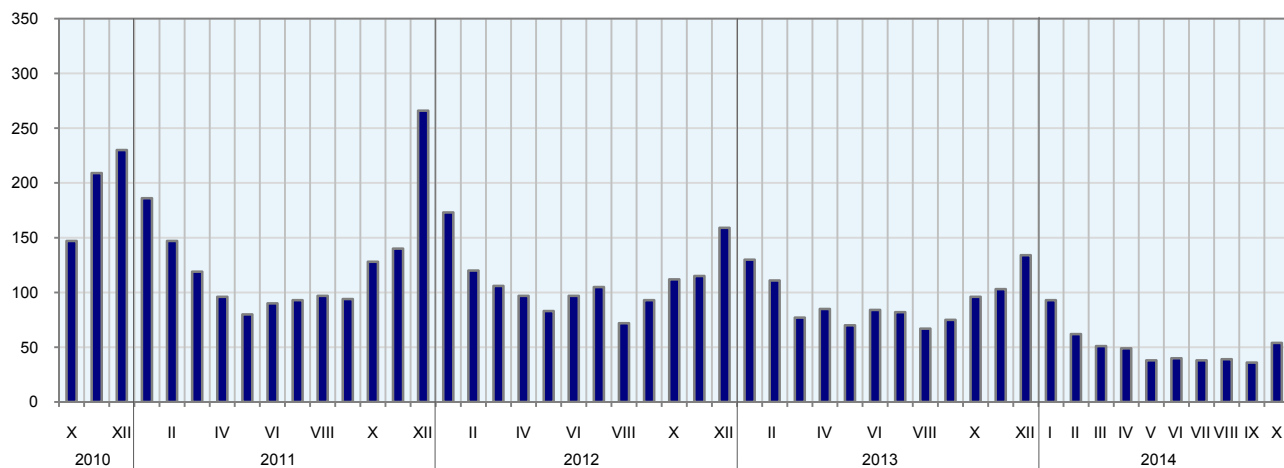
Wybrane kategorie bezrobotnych w szczególnej sytuacji na rynku pracy kształtowały się następująco:

Wyszczególnienie	X 2013	2014	
		IX	X
w % ogółem			
Do 25 roku życia	19,4	17,9	17,8
Długotrwale ^a	54,3	59,6	59,5
Powyżej 50 roku życia.....	23,2	24,3	24,6
Niepełnosprawni	5,7	6,0	6,1

^a Do długotrwale bezrobotnych zalicza się osoby pozostające w rejestrze powiatowego urzędu pracy łącznie przez okres ponad 12 miesięcy w okresie ostatnich 2 lat, z wyłączeniem okresów odbywania stażu i przygotowania zawodowego w miejscu pracy.

W październiku br. do urzędów pracy zgłoszono 4,7 tys. **ofert zatrudnienia**, tj. o 0,6 tys. ofert mniej niż przed miesiącem i o 1,6 tys. ofert więcej niż przed rokiem. W końcu miesiąca na 1 ofertę pracy przypadało 54 bezrobotnych (przed miesiącem 36, przed rokiem 96).

BEZROBOTNI NA 1 OFERTĘ PRACY Stan w końcu miesiąca



Z danych urzędów pracy wynika, że według stanu w końcu października br. 5 zakładów pracy zapowiedziało zwolnienie w najbliższym czasie 138 pracowników (przed rokiem odpowiednio 4 zakłady, 9 pracowników).

WYNAGRODZENIA

W październiku br. przeciętne miesięczne wynagrodzenie brutto w sektorze przedsiębiorstw wyniosło 3 244,07 zł i było o 5,1% wyższe niż w analogicznym okresie ub. roku (przed rokiem wzrost o 3,9%).

W porównaniu do października ub. roku wzrost przeciętnych wynagrodzeń odnotowano w większości sekcji m.in. w budownictwie i handlu; naprawie pojazdów samochodowych (po 5,1%), przemyśle (o 4,5%), transporcie i gospodarce magazynowej (o 3,5%) oraz zakwaterowaniu i gastronomii (o 1,8%).

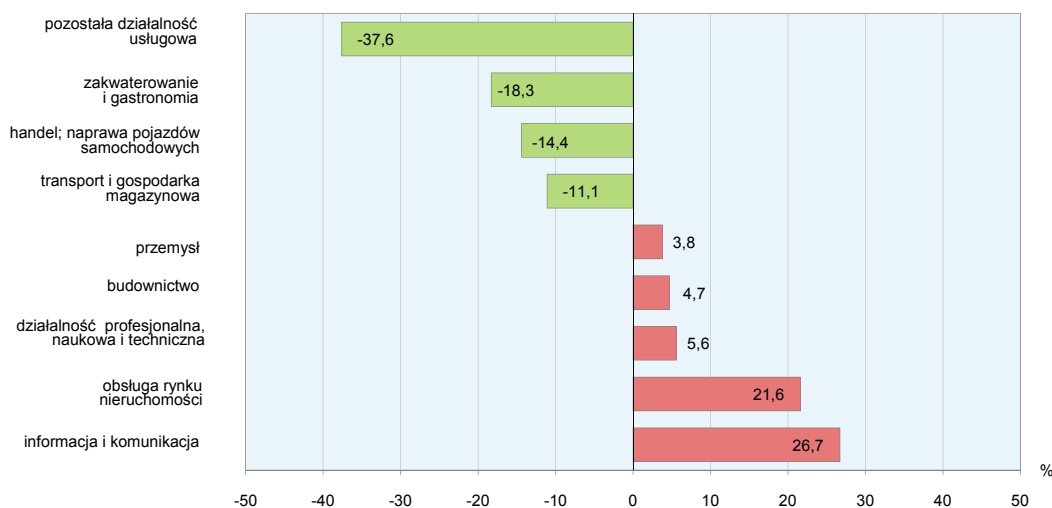
Przeciętne miesięczne wynagrodzenia brutto w sektorze przedsiębiorstw kształtowały się następująco:

Wyszczególnienie	X 2014		I-X 2014	
	w zł	X 2013 = 100	w zł	I-X 2013 = 100
O g ó ł e m	3 244,07	105,1	3 185,15	104,9
w tym:				
Przemysł	3 368,44	104,5	3 306,83	104,3
w tym przetwórstwo przemysłowe ..	3 337,95	104,9	3 271,13	104,5
Budownictwo	3 396,64	105,1	3 213,02	104,2
Handel; naprawa pojazdów samo- chodowych.....	2 778,07	105,1	2 719,37	105,3
Transport i gospodarka magazynowa..	2 884,17	103,5	2 765,25	103,3
Zakwaterowanie i gastronomia	2 649,53	101,8	2 669,96	105,0
Informacja i komunikacja.....	4 111,32	102,3	4 051,09	100,9
Obsługa rynku nieruchomości.....	3 944,08	107,8	3 812,72	103,3
Działalność profesjonalna, naukowa i techniczna ^a	3 425,79	101,2	3 448,19	100,1

^a Nie obejmuje działów: Badania naukowe i prace rozwojowe oraz Działalność weterynaryjna.

W porównaniu do września 2014 r. przeciętne miesięczne wynagrodzenia wzrosły (o 0,4%), m.in. w budownictwie (o 2,8%) oraz transporcie i gospodarce magazynowej (o 1,3%). Spadek wystąpił m. in. w zakwaterowaniu i gastronomii (o 2,5%), informacji i komunikacji (o 1,3%) oraz handlu; naprawie pojazdów samochodowych (o 0,1%).

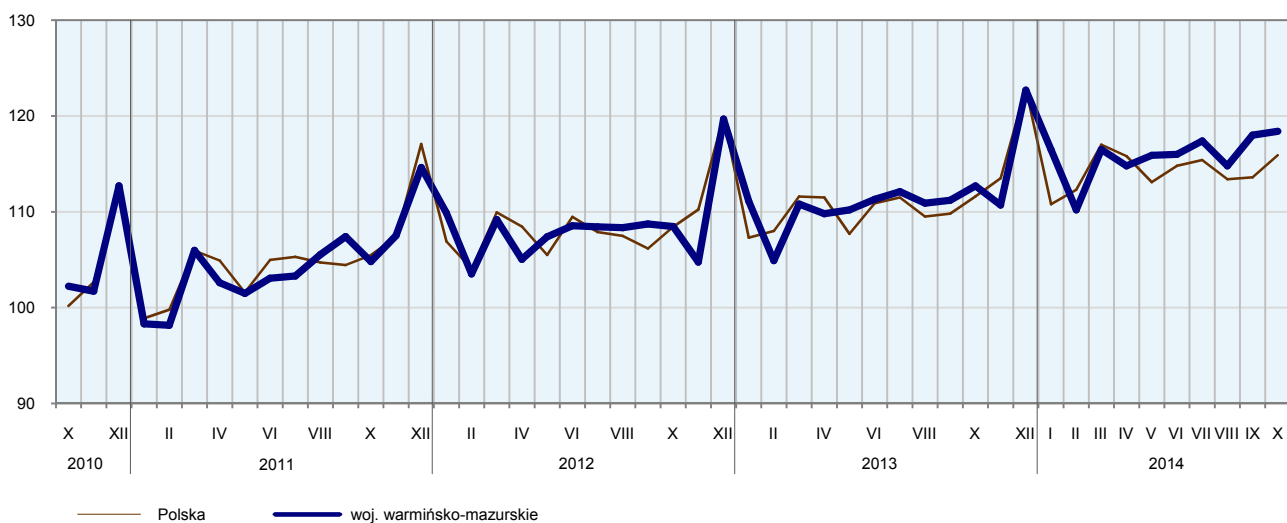
ODCHYLENIA WZGLĘDNE PRZECIĘTNYCH MIESIĘCZNYCH WYNAGRODZEŃ BRUTTO W WYBRANYCH SEKCJACH PKD OD PRZECIĘTNEGO WYNAGRODZENIA W WOJEWÓDZTWIE W PAŹDZIERNIKU 2014 R.



W październiku br. wyższe wynagrodzenia w odniesieniu do przeciętne w sektorze przedsiębiorstw otrzymali zatrudnieni m.in. w informacji i komunikacji (o 26,7%) oraz obsłudze rynku nieruchomości (o 21,6%).

W okresie styczeń–październik 2014 r. przeciętne miesięczne wynagrodzenie brutto w sektorze przedsiębiorstw ukształtowało się na poziomie 3 185,15 zł, tj. o 4,9% wyższym od notowanego w analogicznym okresie 2013 r. W skali roku wynagrodzenia wzrosły m.in. w handlu; naprawie pojazdów samochodowych (o 5,3%), budownictwie (o 4,2%) oraz obsłudze rynku nieruchomości oraz transporcie i gospodarce magazynowej (po 3,3%).

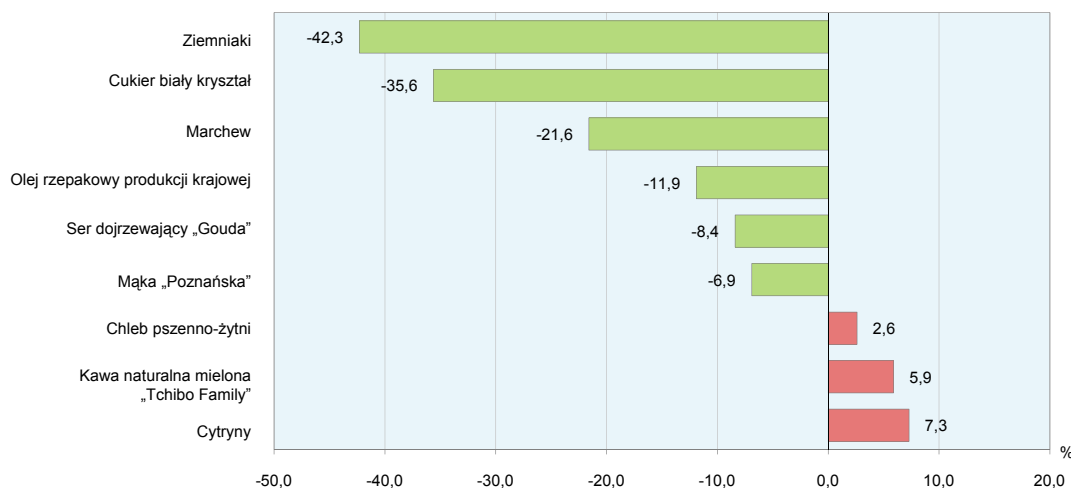
**DYNAMIKA PRZECIĘTNEGO MIESIĘCZNEGO WYNAGRODZENIA BRUTTO
W SEKTORZE PRZEDSIĘBIORSTW**
(przeciętna miesięczna 2010 = 100)



CENY DETALICZNE

Ceny artykułów żywnościowych w październiku br. w porównaniu do analogicznego okresu roku ubiegłego wykazywały zróżnicowane tendencje. W grupie „pieczywo i produkty zbożowe” ceny wielu artykułów obniżyły się, w tym m.in.: cena bułki pszennej (o 7,1%), kaszy jęczmiennej (o 7,0%), mąki pszennej (o 6,9%) i ryżu (o 0,2%). Wzrosła cena chleba (o 2,6%).

ZMIANY CEN DETALICZNYCH WYBRANYCH ARTYKUŁÓW ŻYWNOCIOWYCH W PAŹDZIERNIKU 2014 R.
(wzrost/spadek w stosunku do analogicznego okresu roku poprzedniego)



Mniej niż przed rokiem konsumenci płacili za mięso wieprzowe z kością – schab środkowy (o 9,8%,) mięso wołowe bez kości (o 9,1%) i mięso wołowe z kością – rostbef (o 8,7%). Zmniejszeniu uległa cena szynki wieprzowej gotowanej (o 3,2%), oraz kiełbasy „Myśliwskiej suchej” i „Toruńskiej” (odpowiednio o 4,7% i 1,0%).

W grupie „mleko i sery” ceny artykułów w większości wzrosły. Wzrost cen dotyczył głównie śmietany 18% (o 11,0%), sera twarogowego półtłustego (o 7,0%), mleka krowiego o zawartości 3,2%–3,5% tłuszczu (o 5,2%). Wyjątek stanowiła cena sera dojrzewającego „Gouda”, która zmniejszyła się o 8,4%.

W grupie „oleje i pozostałe tłuszcze” najwyższą obniżkę wykazała cena oleju rzepakowego (o 11,9%), masła (o 5,7%) oraz margaryny (o 1,4%). W stosunku do poprzedniego roku cena jaj kurzych obniżyła się o 11,3%.

W październiku br. w grupie „owoce i warzywa” w stosunku do analogicznego okresu ub. roku mniej płacono za ziemniaki (o 42,3%), cebulę (o 22,4%) i za marchew (o 21,6%), znacznie więcej natomiast za cytryny (o 7,3%).

Cena kawy naturalnej wzrosła o 5,9%, natomiast cena herbaty obniżyła się o 3,1%.

ZMIANY CEN DETALICZNYCH WYBRANYCH ARTYKUŁÓW NIEŻYWNOŚCIOWYCH I USŁUG KONSUMPCYJNYCH W PAŹDZIERNIKU 2014 R.

(wzrost/spadek w stosunku do analogicznego okresu roku poprzedniego)



W stosunku do analogicznego okresu ub. roku w październiku br. nie zmieniła się cena opłaty za pobranie wody zimnej z sieci wodociągowej. Opłata za wywóz śmieci niesegregowanych wzrosła (o 15,3%).

W październiku br. mniej płacono za benzynę silnikową bezołowiową 95-oktanową niż w analogicznym miesiącu roku poprzedniego (o 4,2%). Pasażerowie więcej płacili za przejazd taksówką osobową oraz za bilet normalny na przejazd jednorazowy autobusem miejskim (po 2,3%).

ROLNICTWO

Na rynku rolnym w październiku br. przeciętne ceny zbóż w skupie i żyta na targowiskach były niższe niż przed rokiem. Także ceny żywca rzeźnego oraz mleka w skupie były niższe. Ceny ziemniaków, prosięcia na chów i żywca wieprzowego na targowiskach były niższe niż przed rokiem, a pszenicy i owsa wyższe. W porównaniu z wrześniem 2014 r. ceny skupu większości zbóż, żywca rzeźnego drobiowego i mleka były wyższe, natomiast żywca wołowego i wieprzowego niższe. Ceny targowiskowe zbóż, ziemniaków i prosięcia na chów w ujęciu miesięcznym były niższe, a ceny żywca wieprzowego na targowiskach były wyższe.

W październiku 2014 r. średnia temperatura powietrza na obszarze województwa warmińsko-mazurskiego wyniosła 9,1°C i była wyższa od średniej z lat 1971–2000 o 1,2°C, przy czym maksymalna temperatura wyniosła 22,4°C (Olsztyn), a minimalna minus 4,5°C (Kętrzyn). Średnia suma opadów atmosferycznych (prawie

16 mm) stanowiła 31% normy z wielolecia¹. Liczba dni z opadami, w zależności od regionu, wyniosła od 8 do 10.

Siewy zbóż ozimych zakończyły się pod koniec pierwszej dekady października. Roślinom będącym w okresie kielkowania i wschodów brakowało odpowiedniej ilości wilgoci w glebie. W bieżącym roku październik był wyjątkowo suchy i ciepły, ochłodzenie i przymrozki wystąpiły na początku drugiej dekady miesiąca, po czym ponownie powróciła ciepła i bezdeszczowa pogoda. Warunki pogodowe sprzyjały pracy kombajnów.

Skup zbóż^a kształtował się następująco:

Wyszczególnienie	VII-X 2014		X 2014		
	w tys. t	analogiczny okres roku poprzedniego = 100	w tys. t	X 2013 = 100	IX 2014 = 100
Ziarno zbóż podstawowych ^b	391,0	118,5	75,8	88,5	93,3
w tym:					
pszenica.....	269,0	126,5	64,4	101,0	114,0
żyto	32,4	69,3	3,5	30,2	78,6

^a Bez skupu realizowanego przez osoby fizyczne. ^b Obejmuje: pszenicę, żyto, jęczmień, owies i pszenżyto; łącznie z mieszankami zbożowymi bez ziarna siewnego.

W okresie lipiec–październik 2014 r. **skup zbóż podstawowych** (z mieszankami zbożowymi, bez ziarna siewnego) był większy o 18,5% niż w tym samym okresie poprzedniego sezonu. Wyższy był skup pszenicy (o 26,5%), a żyta niższy (o 30,7%). W październiku br., dostawy zbóż do skupu były mniejsze niż przed miesiącem – łącznie skupiono 75,8 tys. t zbóż, tj. o 6,7% mniej niż we wrześniu br. W porównaniu z październikiem ub. roku odnotowano spadek podaży zbóż o 11,5%, przy czym pszenicy skupiono więcej o 1,0%, natomiast żyta mniej o 69,8%.

Skup podstawowych produktów zwierzęcych^a kształtował się następująco:

Wyszczególnienie	I-X 2014		X 2014		
	w tys. t	I-X 2013 = 100	w tys. t	X 2013 = 100	IX 2014 = 100
Żywiec rzeźny ^b	268,8	113,2	26,5	110,4	94,1
w tym:					
bydło (bez cieląt).....	17,4	168,4	2,3	205,3	125,4
trzoda chlewna.....	81,0	109,3	7,4	104,1	83,9
drób	169,8	111,4	16,8	106,5	96,2
Mleko ^c	696,4	108,4	65,7	104,9	91,5

^a W okresie lipiec–październik bez skupu realizowanego przez osoby fizyczne. ^b Obejmuje bydło, cielęta, trzodę chlewną, owce, konie i drób; w wadze żywej. ^c W milionach litrów.

Od początku br. **skup żywca rzeźnego** (w wadze żywej) był większy o 13,2% niż w tym samym okresie ub. roku. Wzrost odnotowano w skupie wszystkich gatunków zwierząt w porównaniu do analogicznego okresu ub. roku. W październiku br. producenci z województwa warmińsko-mazurskiego dostarczyli do skupu 26,5 tys. t żywca rzeźnego, tj. więcej o 10,4% niż przed rokiem i o 5,9% mniej niż przed miesiącem. Podaż żywca rzeźnego wołowego zwiększyła się w porównaniu do roku, jak i miesiąca. Skup żywca wieprzowego i drobiowego zwiększył się w skali roku, a zmniejszył w skali miesiąca.

¹ Przeciętne wartości temperatur i opadów obliczono jako średnie arytmetyczne przeciętnych miesięcznych wartości z trzech stacji hydrologiczno-meteorologicznych Instytutu Meteorologii i Gospodarki Wodnej zlokalizowanych w Elblągu, Kętrzynie i Olsztynie.

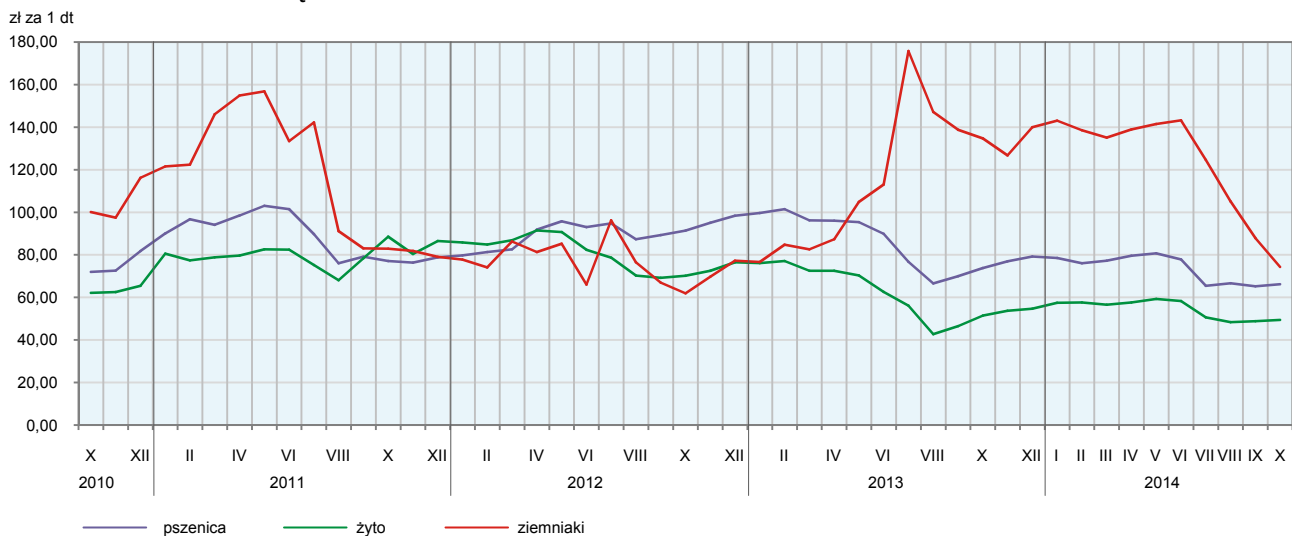
Przeciętne ceny podstawowych produktów rolnych kształtowały się następująco:

Wyszczególnienie	Ceny w skupie					Ceny na targowiskach				
	X 2014			I-X 2014		X 2014			I-X 2014	
	zł	X 2013 = = 100	IX 2014 = = 100	zł	I-X 2013 = = 100	zł	X 2013 = = 100	IX 2014 = = 100	zł	I-X 2013 = = 100
Ziarno zbóż ^a za 1 dt:										
pszenica.....	66,23	89,7	101,5	70,26	88,5	83,75	102,6	95,7	90,37	93,7
żyto	49,46	96,1	101,3	54,05	97,0	60,00	99,8	90,6	64,77	92,1
Ziemniaki ^b za 1 dt.....	31,07	103,8	40,5	99,32	144,8	74,36	55,2	84,7	121,77	122,7
Żywiec rzeźny za 1 kg wagi żywej:										
w tym:										
bydło (bez cieląt).....	5,21	82,9	95,8	5,75	93,8	.	x	x	.	x
trzoda chlewna.....	4,62	80,6	93,3	4,99	92,5	4,80	82,8	106,7	5,11	97,5
drób	5,70	97,7	103,9	5,37	97,8	.	x	x	.	x
Prosię na chów za 1 szt.....	.	x	x	.	x	158,57	86,4	99,9	165,22	95,1
Mleko za 1 hl.....	127,20	87,5	100,6	140,22	105,8	.	x	x	.	x

^a W skupie bez ziarna siewnego. ^b Na targowiskach – jadalne późne.

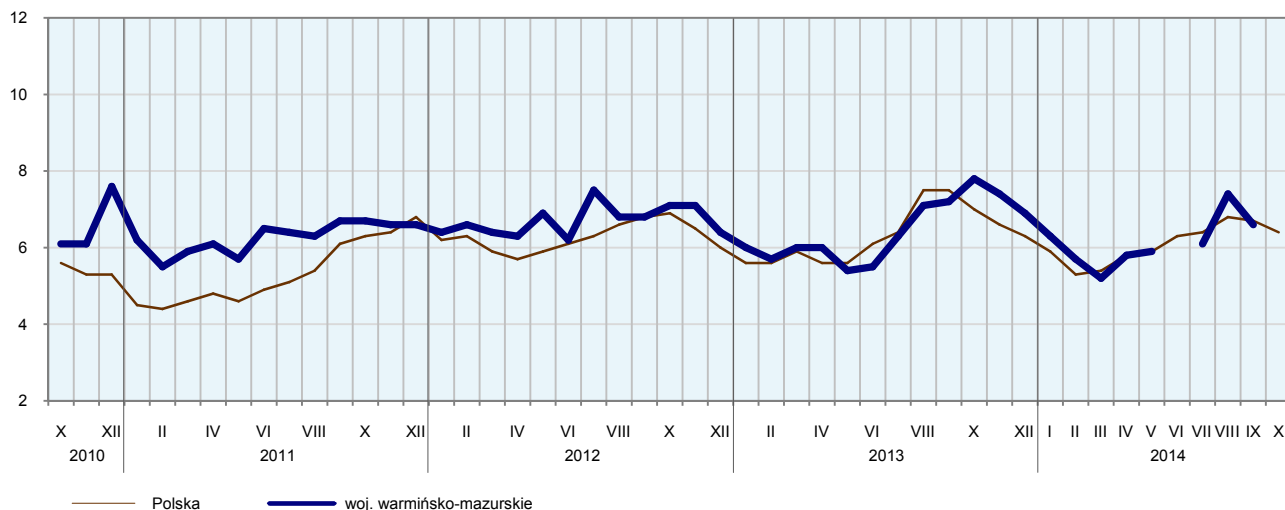
W październiku br., przy wzroście podaży, producenci z województwa warmińsko-mazurskiego uzyskiwali wyższe niż przed miesiącem ceny za dostarczoną do skupu pszenicę (o 1,5%). Za żyto producenci uzyskali także wyższą cenę (o 1,3%). W obrocie targowiskowym cena pszenicy spadła o 4,3% i żyta o 9,4%. Utrzymała się notowana we wrześniu tendencja spadkowa cen skupu pszenicy w porównaniu do analogicznego miesiąca poprzedniego roku. Po wzroście we wrześniu cen skupu żyta w porównaniu do cen ubiegłorocznych, obserwowano w październiku spadek cen. Na targowiskach odnotowano wzrost cen pszenicy w porównaniu do analogicznego miesiąca poprzedniego roku i spadek w porównaniu do września 2014 r. Cena targowiskowa żyta spadła zarówno w porównaniu do roku, jak i miesiąca. Średnia cena pszenicy w skupie była niższa od ubiegłorocznej o 10,3%, a na targowiskach wyższa o 2,6%. Średnia cena żyta w skupie była niższa o 3,9% i w obrocie targowiskowym o 0,2% w porównaniu do października 2013 r.

PRZECIĘTNE CENY SKUPU ZBÓŻ I TARGOWISKOWE CENY ZIEMNIAKÓW



Na targowiskach przeciętna cena **ziemniaków jadalnych** wyniosła 74,36 zł/dt i spadła w skali roku o 44,8%, a także w skali miesiąca o 15,3%.

RELACJA PRZECIĘTNYCH CEN SKUPU ŻYWCA WIEPRZOWEGO DO PRZECIĘTNYCH CEN JĘCZMIENIA NA TARGOWISKACH

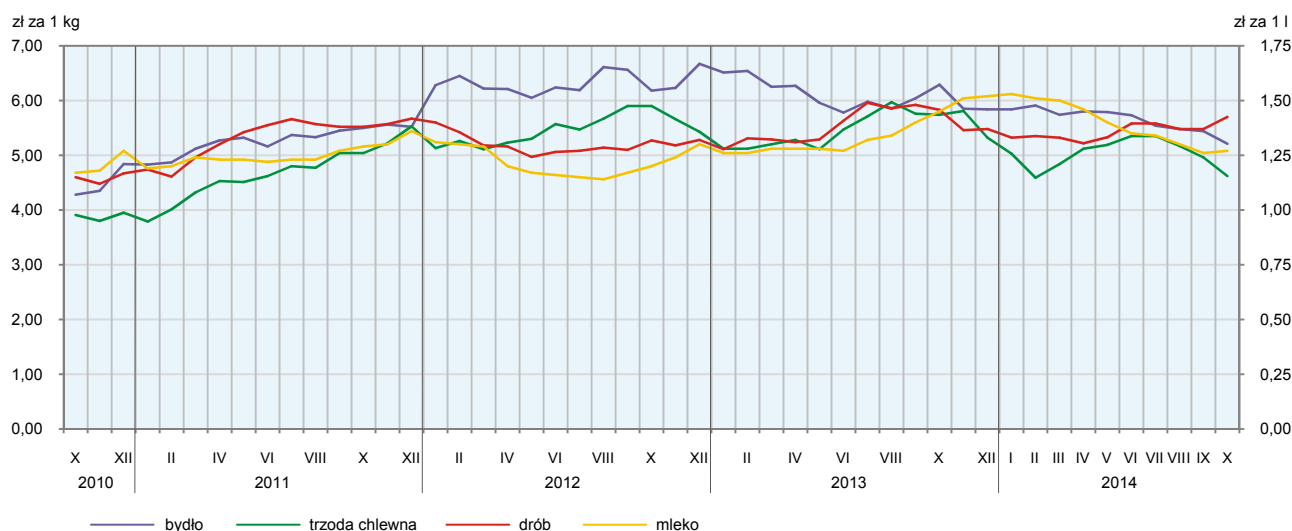


W październiku br. w skali miesiąca **cena żywca wieprzowego** w skupie zmalała o 6,7% – za 1 kg tego surowca płacono 4,62 zł. W ujęciu rocznym przeciętne ceny żywca wieprzowego w skupie były niższe o 19,4%.

Średnia cena za prosię przeznaczone do dalszego chowu spadła w skali miesiąca o 0,1% (do 158,57 zł/szt.), a w ujęciu rocznym także spadła o 13,6%.

W październiku br. podaż **żywca drobiowego** ukształtowała się na niższym poziomie niż miesiąc temu. Przeciętna cena skupu drobiu rzeźnego (osiągając poziom 5,70 zł/kg) była niższa w porównaniu do poprzedniego roku (o 2,3%). W porównaniu do poprzedniego miesiąca cena żywca drobiowego wzrosła o 3,9%.

PRZECIĘTNE CENY SKUPU ŻYWCA I MLEKA



W październiku br. przeciętna cena skupu **żywca wołowego** spadła w porównaniu do poprzedniego miesiąca o 4,2% i w porównaniu z październikiem ub. roku o 17,1%.

Od początku br. **skup mleka** wyniósł 696,4 mln l i był o 8,4% większy niż w analogicznym okresie 2013 r. Średnia cena tego surowca ukształtowała się na poziomie 140,22 zł za 100 l, tj. o 5,8% wyższym niż przed rokiem. W październiku br. dostawy mleka do skupu były większe w ujęciu rocznym o 4,9%, natomiast

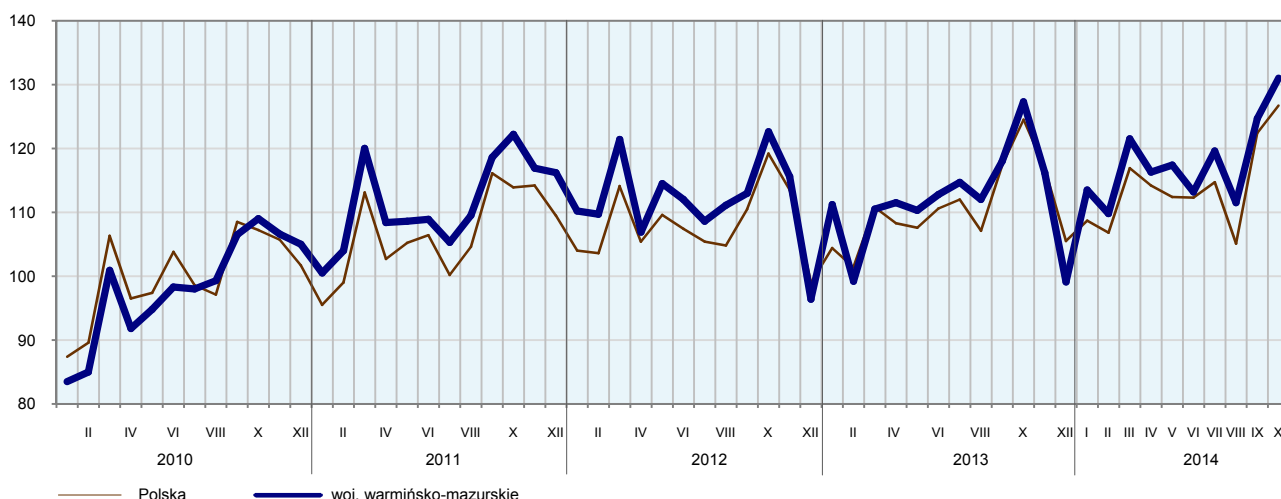
w ujęciu miesięcznym mniejsze o 8,5%. Za 100 l mleka płacono średnio 127,20 zł, tj. o 12,5% mniej w porównaniu z październikiem ub. roku, natomiast w ujęciu miesięcznym więcej o 0,6%.

PRZEMYSŁ I BUDOWNICTWO

Produkcja sprzedana przemysłu w październiku br. osiągnęła wartość (w cenach bieżących) 2 603,6 mln zł i była (w cenach stałych) o 2,8% wyższa niż w październiku ub. roku i o 4,9% w porównaniu z poprzednim miesiącem. Wystąpił spadek **produkcji budowlano-montażowej** – w stosunku do ub. roku o 12,1%.

W ujęciu rocznym wzrost produkcji sprzedanej odnotowano w dostawie wody; gospodarowaniu ściekami i odpadami; rekultywacji (o 9,1%), przetwórstwie przemysłowym (o 2,8%) oraz wytwarzaniu i zaopatrywaniu w energię elektryczną, gaz, parę wodną i gorącą wodę (o 2,0%). Spadek wystąpił w górnictwie i wydobywaniu (o 2,8%).

DYNAMIKA PRODUKCJI SPRZEDANEJ PRZEMYSŁU
(przeciętna miesięczna 2010 = 100; ceny stałe)



Wyższy niż w październiku ub. roku poziom produkcji sprzedanej wystąpił w 17 (spośród 28 występujących w województwie) działach przemysłu, niższy w 11. Wzrost sprzedaży w odniesieniu do października ub. roku odnotowano m.in. w produkcji: maszyn i urządzeń (o 37,0%), wyrobów z drewna, korka, słomy i wikliny (o 11,5%), mebli (o 5,3%), wyrobów z metali (o 2,4%). Wzrost sprzedaży wystąpił również w produkcji artykułów spożywczych (o 1,3%), która w październiku br. stanowiła 35,9% produkcji przemysłowej (37,8% przetwórstwa przemysłowego) województwa. Spadek sprzedaży w stosunku do października ub. roku zanotowano m.in. w poligrafii i reprodukcji zapisanych nośników informacji (o 14,1%), w produkcji wyrobów z pozostałych mineralnych surowców niemetalicznych (o 1,9%). W porównaniu z miesiącem poprzednim produkcja sprzedana w przetwórstwie przemysłowym zwiększyła się o 4,2%. Wydajność pracy w przemyśle, mierzona produkcją sprzedaną na 1 zatrudnionego, w październiku br. wyniosła (w cenach bieżących) 33,4 tys. zł i była (w cenach stałych) o 1,2% wyższa niż przed rokiem, przy wzroście przeciętnego zatrudnienia o 1,7% i przeciętnego miesięcznego wynagrodzenia brutto wyższego o 4,5%.

W okresie styczeń–październik 2014 r. produkcja sprzedana przemysłu osiągnęła wartość (w cenach bieżących) 23 504,0 mln zł i była (w cenach stałych) o 4,6% wyższa niż przed rokiem. W przetwórstwie przemy-

słowym produkcja sprzedana wzrosła o 4,6%. Wydajność pracy w przemyśle na 1 zatrudnionego w tym okresie wyniosła (w cenach bieżących) 303,3 tys. zł i była (w cenach stałych) o 2,6% wyższa niż przed rokiem.

Dynamika (w cenach stałych) i struktura (w cenach bieżących) produkcji sprzedanej przemysłu kształtowały się następująco:

Wyszczególnienie	X 2014	I-X 2014	
	analogiczny okres roku poprzedniego = 100	w odsetkach	
O g ó ł e m	102,8	104,6	100,0
w tym:			
Górnictwo i wydobywanie.....	97,2	111,6	0,7
Przetwórstwo przemysłowe.....	102,8	104,6	95,2
w tym produkcja:			
artykułów spożywczych.....	101,3	103,9	36,8
wyrobów z drewna, korka, słomy i wikliny.....	111,5	113,0	5,7
wyrobów z pozostałych mineralnych surowców niemetalicznych.....	98,1	101,6	3,3
wyrobów z metali.....	102,4	112,9	6,4
maszyn i urządzeń.....	137,0	111,5	2,9
mebli.....	105,3	109,4	10,7
Wytwarzanie i zaopatrywanie w energię elektryczną, gaz, parę wodną i gorącą wodę.....	102,0	92,0	1,5
Dostawa wody; gospodarowanie ściekami i odpadami; rekultywacja.....	109,1	108,4	2,6

Produkcja sprzedana budownictwa (w cenach bieżących) w październiku br. wyniosła 300,8 mln zł. Była o 2,6% mniejsza niż w październiku ub. roku i o 16,9% w porównaniu z miesiącem poprzednim.

W październiku br. przeciętne zatrudnienie w budownictwie było o 7,9% niższe niż przed rokiem, przy wzroście przeciętnego miesięcznego wynagrodzenia brutto o 5,1%. Wydajność pracy w budownictwie, mierzona produkcją sprzedaną na 1 zatrudnionego, w październiku br. wyniosła (w cenach bieżących) 25,5 tys. zł i była (w cenach bieżących) wyższa o 5,8% niż przed rokiem.

Produkcja budowlano-montażowa (w cenach bieżących) w październiku br. ukształtowała się na poziomie 192,3 mln zł i stanowiła 63,9% ogółu produkcji sprzedanej budownictwa. W stosunku do miesiąca poprzedniego produkcja budowlano-montażowa spadła o 19,5%, a w stosunku do października ub. roku o 2,1%. W odniesieniu do października 2013 r. spadek produkcji budowlano-montażowej odnotowano w działach „roboty budowlane specjalistyczne” o 34,8% i „roboty związane z budową obiektów inżynierii lądowej i wodnej” o 11,4%. Wzrost wystąpił w przedsiębiorstwach zajmujących się głównie robotami budowlanymi związanymi ze wznoszeniem budynków (o 6,5%).

Dynamika i struktura produkcji budowlano-montażowej (w cenach bieżących) kształtowały się następująco:

Wyszczególnienie	X 2014	I-X 2014	
		analogiczny okres roku poprzedniego = 100	w odsetkach
O g ó ł e m	87,9	105,3	100,0
Budowa budynków	106,5	110,7	45,3
Budowa obiektów inżynierii lądowej i wodnej.....	88,6	94,6	29,4
Roboty budowlane specjalistyczne	65,2	110,3	25,3

W porównaniu z wrześniem 2014 r. spadek produkcji budowlano-montażowej zanotowano we wszystkich działach budownictwa. W dziale „roboty budowlane związane ze wznoszeniem budynków” o 22,1%, „roboty związane z budową obiektów inżynierii lądowej i wodnej” o 18,5% i „roboty budowlane specjalistyczne” o 15,6%.

W okresie styczeń–październik 2014 r. produkcja sprzedana budownictwa ukształtowała się na poziomie 2 514,9 mln zł i była o 9,1% większa niż w takim samym okresie roku ubiegłego. Wydajność pracy w budownictwie na 1 zatrudnionego w tym okresie wyniosła (w cenach bieżących) 214,3 tys. zł i była (w cenach bieżących) o 18,9% wyższa niż przed rokiem. Produkcja budowlano-montażowa w tym czasie wzrosła o 5,3%. Wzrost produkcji budowlano-montażowej odnotowano w przedsiębiorstwach zajmujących się głównie robotami budowlanymi specjalistycznymi (o 10,3%) oraz związanymi ze wznoszeniem budynków (o 10,7%). W dziale „budowa obiektów inżynierii lądowej i wodnej” produkcja budowlano-montażowa spadła o 5,4%.

BUDOWNICTWO MIESZKANIOWE

W październiku br., w porównaniu z analogicznym miesiącem ub. roku wzrosła liczba mieszkań, których budowę rozpoczęto (o 116,3%) oraz oddanych do użytkowania (o 78,2%). Spadła natomiast liczba mieszkań, na realizację których wydano pozwolenia (o 17,9%)

Według wstępnych danych², w październiku br. **przekazano do użytkowania** 588 mieszkań, tj. o 258 więcej niż przed rokiem (wzrost o 78,2%). W badanym miesiącu mieszkania do użytkowania przekazali budujący mieszkania na sprzedaż lub wynajem – 299 (50,9% ogółu oddanych mieszkań), inwestorzy indywidualni – 229 (38,9%), budownictwo zakładowe – 40 (6,8%) i komunalne – 20 (3,4%) mieszkań. Przed rokiem udział tych form budownictwa wyniósł odpowiednio: 12,7%, 77,6%, 9,7%, budownictwo komunalne w październiku 2013 r. nie oddało żadnego mieszkania. Mieszkania oddane do użytkowania w województwie warmińsko-mazurskim w październiku 2014 br. stanowiły 4,2% mieszkań oddanych do użytkowania w kraju.

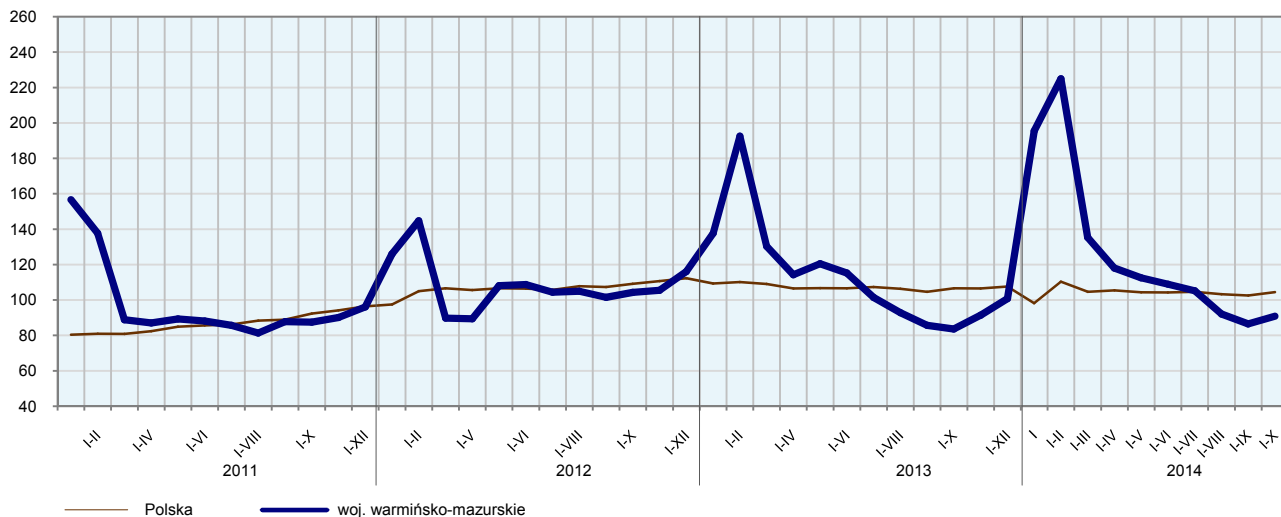
² Dane meldunkowe – mogą ulec zmianie po opracowaniu sprawozdań kwartalnych.

Liczba mieszkań oddanych do użytkowania w okresie styczeń–październik br. kształtowała się następująco:

Wyszczególnienie	Mieszkania oddane do użytkowania			Przeciętna powierzchnia użytkowa 1 mieszkania w m ²
	w liczbach bezwzględnych	w odsetkach	I–IX 2013 = 100	
O g ó ł e m	3 608	100,0	108,5	94,6
Indywidualne	1 852	51,3	91,6	133,8
Spółdzielcze.....	37	1,0	102,8	36,5
Przeznaczone na sprzedaż lub wynajem.....	1 568	43,5	131,1	54,7
Budownictwo komunalne	82	2,3	221,6	41,9
Budownictwo społeczne czynszowe	28	0,8	x	41,6
Budownictwo zakładowe	41	1,1	120,6	42,2

W okresie styczeń–październik 2014 r. w województwie oddano do użytkowania 3 608 mieszkań, tj. o 284 (o 8,5%) więcej niż w analogicznym okresie ub. roku. Przeciętna **powierzchnia użytkowa mieszkań** oddanego do użytkowania wyniosła 94,6 m² i była o 11,0 m² mniejsza niż przeciętna powierzchnia użytkowa mieszkania oddanego w okresie styczeń–październik 2013 r. Inwestorzy indywidualni oddali mieszkania o największej przeciętnej powierzchni mieszkaniowej (133,8 m²). Mieszkania oddane przez tę grupę inwestorów były ponad 2-krotnie większe niż mieszkania inwestorów budujących na sprzedaż lub wynajem. Inwestorzy indywidualni oddali mieszkania o przeciętnej powierzchni użytkowej o 6,4 m² mniejszej od ubiegłorocznej. Najmniejsze mieszkania przekazało budownictwo spółdzielcze (36,5 m²).

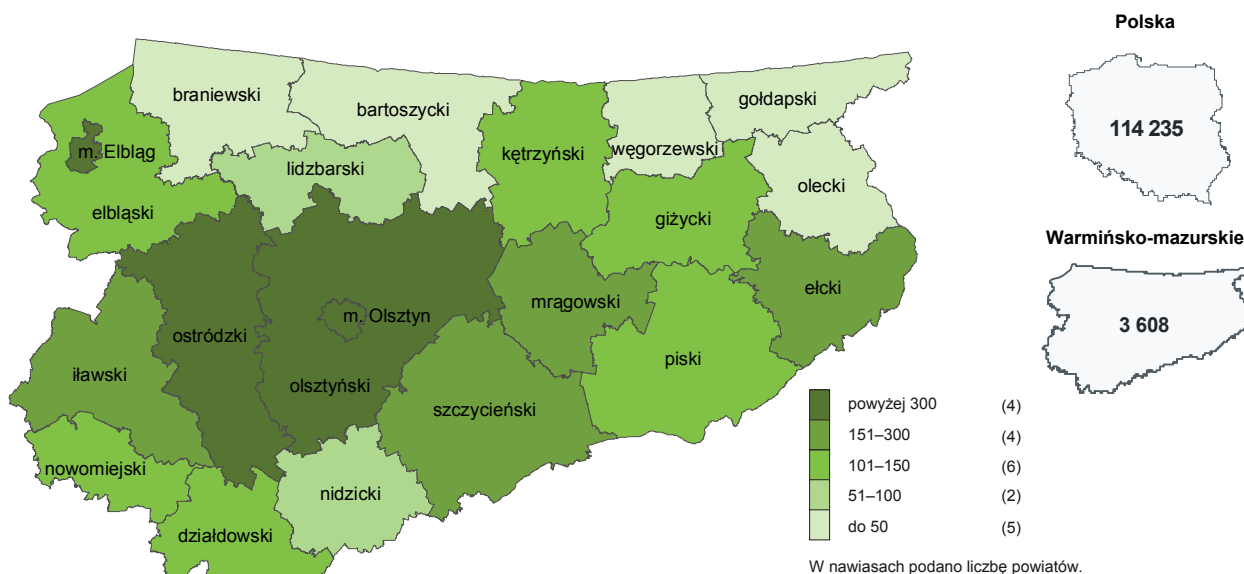
DYNAMIKA MIESZKAŃ ODDANYCH DO UŻYTKOWANIA (analogiczny okres 2010 = 100)



Najwięcej mieszkań przekazano do użytkowania w Olsztynie (768), powiecie olsztyńskim (404), ostródzkim (370) i Elblągu (326), a najmniej w powiecie węgorzewskim (16).

Mieszkania o największej przeciętnej powierzchni użytkowej powstały w powiecie gołdapskim (139,7 m²), nidzickim (137,4 m²) i węgorzewskim (136,6 m²). Najmniejsze (poniżej 70,0 m²) wybudowano w Olsztynie (58,5 m²), powiecie giżyckim (60,6 m²) i Elblągu (69,7 m²).

**MIESZKANIA ODDANE DO UŻYTKOWANIA WEDŁUG POWIATÓW
W PAŹDZIERNIKU 2014 R.**



W październiku br. starostwa powiatowe wydały **pozwolenia na budowę** 266 mieszkań, tj. o 58 (o 17,9%) mniej niż w październiku 2013 r. W omawianym okresie pozwolenia uzyskali inwestorzy indywidualni (63,9% ogółu wydanych pozwoleń), budujący mieszkania na sprzedaż lub wynajem (31,6%) oraz budownictwo spółdzielcze (4,5%).

W badanym miesiącu (w porównaniu z październikiem 2013 r.) zwiększyła się liczba **mieszkań rozpoczętych** (o 116,3% do 398). W październiku budowę mieszkań rozpoczęli inwestorzy budujący mieszkania na sprzedaż lub wynajem (61,3% ogółu rozpoczętych mieszkań), indywidualni (38,4%) i budownictwo zakładowe (0,3%).

Liczba mieszkań, na budowę których uzyskano pozwolenia i mieszkań, których budowę rozpoczęto w okresie styczeń–październik br. kształtowała się następująco:

Wyszczególnienie	Mieszkania, na budowę których wydano pozwolenia			Mieszkania, których budowę rozpoczęto		
	w liczbach bezwzględnych	w odsetkach	I-X 2013 = = 100	w liczbach bezwzględnych	w odsetkach	I-X 2013 = = 100
O g ó ł e m	3 393	100,0	112,5	3 211	100,0	127,6
Indywidualne	2 054	60,5	102,6	1 872	58,3	96,1
Spółdzielcze	12	0,4	x	36	1,1	x
Przeznaczone na sprzedaż lub wynajem	1 255	37,0	131,1	1 239	38,6	235,6
Komunalne	3	0,1	5,7	21	0,7	21-krotnie
Zakładowe	69	2,0	23-krotnie	43	1,3	100,0

W ciągu roku zarówno wśród mieszkań, na budowę których wydano pozwolenia, jak i mieszkań, których budowę rozpoczęto, dominowali inwestorzy indywidualni.

RYNEK WEWNĘTRZNY

W październiku br. w stosunku do analogicznego miesiąca ub. roku wystąpił wzrost (w cenach bieżących) **sprzedaży detalicznej** (o 2,9%) i **hurtowej** (o 14,3%).

W porównaniu z październikiem ub. roku wzrost sprzedaży detalicznej (zrealizowanej przez przedsiębiorstwa handlowe i niehandlowe) odnotowano m.in. w sprzedaży: mebli, RTV, AGD (o 31,6%), prasy, książek, pozostałej sprzedaży w wyspecjalizowanych sklepach (o 24,6%), farmaceutyków, kosmetyków, sprzętu ortopedycznego (o 21,0%).

Dynamika i struktura sprzedaży detalicznej (w cenach bieżących) kształtowały się następująco:

Wyszczególnienie	X 2014	I-X 2014	
	analogiczny okres roku poprzedniego = 100	w odsetkach	
O g ó ł e m^a	102,9	108,7	100,0
w tym:			
Pojazdy samochodowe, motocykle, części	94,5	113,3	23,9
Paliwa stałe, ciekłe i gazowe	84,4	107,7	10,5
Żywność, napoje i wyroby tytoniowe	102,9	103,9	23,1
Farmaceutyki, kosmetyki, sprzęt ortopedyczny....	121,0	105,1	3,7
Włókno, odzież, obuwie	120,6	119,9	6,1
Meble, rtv, agd	131,6	117,7	2,9
Prasa, książki, pozostała sprzedaż w wyspecjalizowanych sklepach.....	124,6	119,5	5,7
Pozostałe	107,6	103,4	23,1

^a Grupowania przedsiębiorstw dokonano na podstawie Polskiej Klasyfikacji Działalności – PKD 2007, zaliczając przedsiębiorstwo do określonej kategorii według przeważającego rodzaju działalności, zgodnie z aktualnym w omawianym okresie stanem organizacyjnym. Odnotowane zmiany (wzrost/spadek) sprzedaży detalicznej w poszczególnych grupach rodzajów działalności przedsiębiorstw mogą zatem również wynikać ze zmiany przeważającego rodzaju działalności przedsiębiorstwa oraz zmian organizacyjnych. Nie ma to wpływu na dynamikę sprzedaży detalicznej ogółem.

W stosunku do września 2014 r. sprzedaż detaliczna wzrosła o 5,6%. Spośród grup o znaczącym udziale w sprzedaży detalicznej województwa (powyżej 20% udziału grupy) sprzedaż wzrosła w grupie „pojazdy samochodowe, motocykle, części” (o 29,7%), „żywność, napoje i wyroby tytoniowe” (o 5,0%). W grupie „pozostałe” sprzedaż spadła o 5,9%.

W okresie styczeń–październik 2014 r. sprzedaż detaliczna była o 8,7% większa niż przed rokiem. Wzrost odnotowano we wszystkich grupach przedsiębiorstw, m.in. w sprzedaży: włókna, odzieży, obuwia (o 19,9%), prasy, książek, pozostałej sprzedaży w wyspecjalizowanych sklepach (o 19,5%), mebli, RTV, AGD (o 17,7%), pojazdów samochodowych, motocykli, części (o 13,3%).

Sprzedaż hurtowa (w cenach bieżących) w przedsiębiorstwach handlowych w październiku br. była większa o 9,8% niż przed rokiem i o 8,0% w porównaniu z wrześniem 2014 r., a w przedsiębiorstwach hurtowych – odpowiednio: większa o 7,5% i o 9,8%.

W okresie styczeń–październik 2014 r. sprzedaż hurtowa w przedsiębiorstwach handlowych wzrosła o 7,6%, a w hurtowych o 4,7%.

WYNIKI FINANSOWE PRZEDSIĘBIORSTW

W okresie styczeń–wrzesień 2014 r. wyniki finansowe badanych przedsiębiorstw były korzystniejsze niż uzyskane rok wcześniej. W efekcie nieco większego wzrostu przychodów z całokształtu działalności niż

kosztów ich uzyskania, obniżył się wskaźnik poziomu kosztów. Korzystniejsze niż przed rokiem były również inne podstawowe wskaźniki ekonomiczno-finansowe.

Przychody, koszty oraz wyniki finansowe podmiotów objętych badaniem kształtowały się następująco:

Wyszczególnienie	I-IX 2013	I-IX 2014
	w mln zł	
Przychody z całokształtu działalności	23 559,7	24 630,7
w tym przychody ze sprzedaży produktów, towarów i materiałów	23 200,7	24 204,5
Koszty uzyskania przychodów z całokształtu działalności	22 618,7	23 547,7
w tym koszt własny sprzedanych produktów oraz wartość sprzedanych towarów i materiałów.....	22 176,3	23 095,7
Wynik na sprzedaży produktów, towarów i materiałów	1 024,5	1 108,7
Wynik na pozostałej działalności operacyjnej	130,3	177,8
Wynik na operacjach finansowych	-213,8	-203,5
Wynik na działalności gospodarczej	941,0	1 083,0
Wynik zdarzeń nadzwyczajnych	-3,3	14,1
Wynik finansowy brutto	937,7	1 097,2
Wynik finansowy netto	786,2	928,1
zysk netto	958,5	1 026,6
strata netto.....	172,3	98,5

Przychody z całokształtu działalności w okresie I-IX 2014 r. były o 4,5% wyższe niż w tym samym okresie 2013 r., a **koszty uzyskania tych przychodów** zwiększyły się o 4,1%, co znalazło odzwierciedlenie w poprawie wskaźnika poziomu kosztów. Przychody netto ze sprzedaży produktów, towarów i materiałów były wyższe niż przed rokiem o 4,3%, a koszty tej działalności wyższe o 4,1%. W ujęciu wartościowym największy wzrost przychodów netto ze sprzedaży produktów, towarów i materiałów notowano w przetwórstwie przemysłowym oraz w handlu; naprawie pojazdów, a spadek w administrowaniu i działalności wspierającej oraz w wytwarzaniu i zaopatrywaniu w energię elektryczną, gaz, parę wodną i gorącą wodę.

Wynik finansowy ze sprzedaży produktów, towarów i materiałów był o 8,2% wyższy niż przed rokiem i wyniósł 1 108,7 mln zł. Wynik na pozostałej działalności operacyjnej przedsiębiorstw ogółem poprawił się o 36,5% i osiągnął wartość 177,8 mln zł. Lepszy niż przed rokiem był także wynik na operacjach finansowych (minus 203,5 mln zł, wobec minus 213,8 mln zł), co było następstwem wzrostu przychodów finansowych (o 6,0%) i spadku kosztów finansowych (o 1,7%).

W rezultacie, **wynik finansowy na działalności gospodarczej** ukształtował się na poziomie 1 083,0 mln zł i był o 15,1% wyższy niż przed rokiem. Po uwzględnieniu wyniku zdarzeń nadzwyczajnych w kwocie 14,1 mln zł wynik finansowy brutto osiągnął wartość 1 097,2 mln zł i był wyższy o 159,4 mln zł (tj. o 17,0%) od uzyskanego w okresie styczeń–wrzesień 2013 r. Obciążenia wyniku finansowego brutto zwiększyły się w okresie I-IX 2014 r. w porównaniu do tego samego okresu 2013 r. o 11,6% do 169,1 mln zł. Zwiększyła się relacja obciążeń wyniku finansowego do zysku brutto – z 13,6% do 14,2%. **Wynik finansowy netto** ukształtował się na poziomie 928,1 mln zł i był wyższy o 141,9 mln zł (tj. o 18,0%) w porównaniu z uzyskanym rok wcześniej; zysk netto zwiększył się o 7,1%, a strata netto zmniejszyła się o 42,8%.

Od stycznia do września br. zysk netto wykazało 77,3% badanych przedsiębiorstw wobec 74,5% przed rokiem. Udział przychodów przedsiębiorstw wykazujących zysk netto w ogólnej kwocie przychodów z całokształtu działalności zwiększył się z 77,9% do 91,1%. W przetwórstwie przemysłowym zysk netto odnotowało 83,3% przedsiębiorstw (w okresie I-IX 2013 r. – 79,3%), a udział uzyskanych przez nie przychodów w przychodach wszystkich podmiotów tej sekcji stanowił 95,0% (rok wcześniej 77,0%).

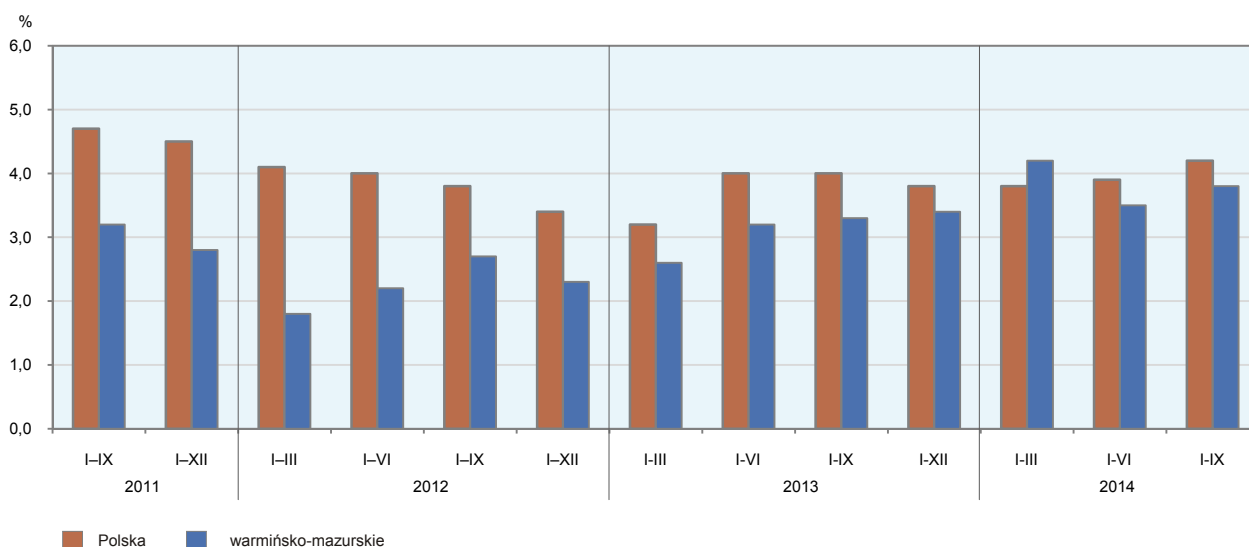
W badanych przedsiębiorstwach odnotowano poprawę podstawowych **wskaźników ekonomiczno-finansowych**. W skali roku poprawił się wskaźnik poziomu kosztów z całokształtu działalności o 0,4 p. proc., wskaźnik rentowności sprzedaży produktów, towarów i materiałów o 0,2 p. proc., a wskaźniki rentowności obrotu brutto i obrotu netto wzrosły po 0,5 p. proc. Wzrost wskaźnik płynności finansowej I stopnia – o 4,7 p. proc., a wskaźnik płynności finansowej II stopnia spadł – o 32,5 p. proc.

Podstawowe wskaźniki ekonomiczno-finansowe podmiotów objętych badaniem kształtowały się następująco:

Wyszczególnienie	I–IX 2013	I–IX 2014
	w %	
Wskaźnik poziomu kosztów	96,0	95,6
Wskaźnik rentowności ze sprzedaży produktów, towarów i materiałów	4,4	4,6
Wskaźnik rentowności obrotu brutto	4,0	4,5
Wskaźnik rentowności obrotu netto	3,3	3,8
Wskaźnik płynności finansowej I stopnia	17,4	22,1
Wskaźnik płynności finansowej II stopnia	163,7	131,2

Najbardziej rentowne rodzaje działalności to górnictwo (wskaźnik rentowności obrotu netto 7,0%) oraz informacja i komunikacja (6,6%). W porównaniu z analogicznym okresem 2013 r. poprawę rentowności obrotu netto odnotowano w 8 sekcjach, przy czym największy wzrost miał miejsce w górnictwie (wzrost o 17,8 p. proc.).

WSKAŹNIK RENTOWNOŚCI OBROTU NETTO



Wartość **aktywów obrotowych** badanych przedsiębiorstw wyniosła na koniec września 2014 r. 11 722,8 mln zł i była o 18,1% niższa niż w końcu września 2013 r., co było wynikiem spadku należności krótkoterminowe o 31,5%. Natomiast wzrosły inwestycje krótkoterminowe o 16,7%, krótkoterminowe rozliczenia międzyokresowe o 15,1% i zapasy o 5,3%. W rzeczowej strukturze aktywów obrotowych zwiększył się udział zapasów (z 24,0% do 30,9%), inwestycji krótkoterminowych (z 7,9% do 11,3%) i krótkoterminowych rozliczeń międzyokresowych (z 1,5% do 2,0%), obniżył się natomiast udział należności krótkoterminowych (z 66,6% do 55,7%). W strukturze zapasów wzrósł udział półproduktów i produktów w toku (z 21,7%

do 23,3%) i towarów (z 25,1% do 25,6%), zmniejszył się natomiast udział materiałów (z 31,7% do 31,3%) oraz produktów gotowych (z 20,7% do 18,6%).

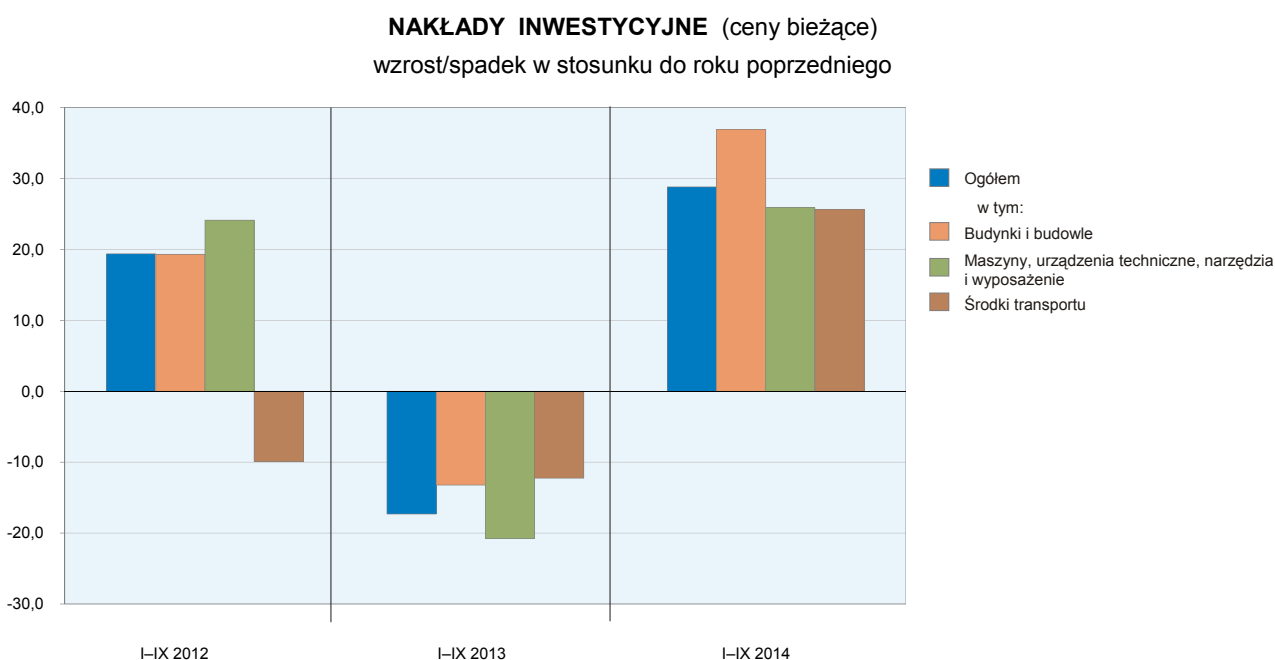
Aktywa obrotowe finansowane były głównie zobowiązaniami krótkoterminowymi – relacja zobowiązań krótkoterminowych do aktywów obrotowych wyniosła 51,1% wobec 45,5% rok wcześniej.

Zobowiązania długo- i krótkoterminowe (bez funduszy specjalnych) w końcu września 2014 r. wyniosły 11 043,0 mln zł i były o 0,8% wyższe niż przed rokiem. Zobowiązania długoterminowe stanowiły 45,7% ogółu zobowiązań (wobec 40,5% na koniec września 2013 r.). Wartość zobowiązań długoterminowych wyniosła 5 051,6 mln zł i była o 14,0% większa niż rok wcześniej. Zobowiązania krótkoterminowe badanych przedsiębiorstw wyniosły 5 991,4 mln zł i w skali roku były niższe o 8,1%, w tym z tytułu dostaw i usług o 5,4%, a z tytułu podatków, ceł, ubezpieczeń i innych świadczeń o 1,4%. Natomiast zobowiązania krótkoterminowe z tytułu kredytów i pożyczek były wyższe od ubiegłorocznych o 0,7%.

NAKŁADY INWESTYCYJNE

Nakłady inwestycyjne zrealizowane w okresie styczeń–wrzesień 2014 r. przez przedsiębiorstwa mające siedzibę na terenie województwa warmińsko-mazurskiego osiągnęły wartość 819,6 mln zł i były (w cenach bieżących) o 28,8% wyższe niż w analogicznym okresie 2013 r., przy czym wzrosły nakłady poniesione zarówno przez podmioty sektora prywatnego, jak i publicznego.

Nakłady na budynki i budowlę zwiększyły się o 36,9%, a na zakupy o 25,9%, przy czym nakłady na maszyny, urządzenia techniczne, narzędzia i wyposażenie były wyższe o 25,9%, a nakłady na środki transportu wyższe o 25,7%. Udział zakupów w nakładach ogółem wyniósł 64,8% (przed rokiem 66,3%).



Wzrost nakładów miał miejsce m.in. w działalności związanej z transportem i gospodarką magazynową (o 173,4%) i przetwórstwem przemysłowym (o 45,3%). Spadek nakładów odnotowano m.in. w działalności związanej z handlem; naprawą pojazdów (o 13,0%) i budownictwem (o 6,6%).

W ciągu dziewięciu miesięcy 2014 r. inwestowały głównie przedsiębiorstwa prowadzące działalność w zakresie przetwórstwa przemysłowego (na które przypadło 72,5% ogółu poniesionych nakładów). W strukturze nakładów według sekcji w porównaniu z 2013 r. zwiększył się najbardziej udział nakładów po-

niesionych przez przedsiębiorstwa zajmujące się przetwórstwem przemysłowym (o 8,2 p. proc.), natomiast zmniejszył się udział nakładów przedsiębiorstw prowadzących m.in. działalność w zakresie dostawy wody; gospodarowania ściekami i odpadami; rekultywacji (o 2,5 p. proc.).

Jednostki sektora prywatnego zrealizowały 84,1% ogółu nakładów badanych przedsiębiorstw, wobec 80,7% przed rokiem.

W trzech kwartałach 2014 r. **rozpoczęto 416 inwestycji**, tj. o 4,8% mniej niż rok wcześniej. Łączna wartość kosztorysowa inwestycji nowo rozpoczętych wyniosła 380,1 mln zł i była o 16,9% wyższa niż w okresie I–IX 2013 r. Na ulepszenie (tj. przebudowę, rozbudowę, rekonstrukcję lub modernizację) istniejących środków trwałych przypadało 34,3% wartości kosztorysowej wszystkich inwestycji rozpoczętych (rok wcześniej 22,8%). Od stycznia do września 2014 r. w porównaniu z tym samym okresem 2013 r. zwiększyła się wartość kosztorysowa inwestycji rozpoczętych m.in. przez przedsiębiorstwa zajmujące się przetwórstwem przemysłowym (o 5,8%).

Raport „**Koniunktura gospodarcza w województwie warmińsko-mazurskim w listopadzie 2014 r.**” ukaże się na stronie głównej Urzędu Statystycznego w Olsztynie <http://olsztyn.stat.gov.pl> w dniu 28 listopada 2014 r.

WYBRANE DANE O WOJEWÓDZTWIE WARMIŃSKO-MAZURSKIM

WYSZCZEGÓLNIENIE A – 2013 r. B – 2014 r.		I	II	III	IV	V	VI	VII	VIII	IX	X	XI	XII
Przeciętne zatrudnienie w sektorze przedsiębiorstw ^a (w tys. osób)	A	137,7	137,5	136,9	136,3	136,3	136,1	136,1	136,0	136,0	136,0	136,1	136,0
	B	134,4	134,1	134,4	134,8	135,2	135,0	135,0	135,2	135,4	135,7		
poprzedni miesiąc = 100.....	A	97,4	99,8	99,6	99,5	100,0	99,8	100,0	99,9	100,0	100,0	100,1	99,9
	B	98,8	99,8	100,2	100,3	100,3	99,9	100,0	97,9	100,1	100,2		
analogiczny miesiąc poprzedniego roku = 100.....	A	100,1	99,9	99,6	99,2	99,0	98,9	99,1	99,2	99,2	99,7	95,0	96,1
	B	97,6	97,5	98,1	98,9	99,2	99,2	99,2	99,4	99,5	99,8		
Bezrobotni zarejestrowani ^b (w tys. osób).....	A	120,8	122,4	121,3	117,0	111,6	107,4	107,3	107,1	107,6	108,9	112,2	115,9
	B	121,2	120,4	115,7	108,9	102,6	98,7	96,6	95,2	93,9	93,3		
Stopa bezrobocia ^{bc} (w %).....	A	22,4	22,6	22,4	21,8	21,0	20,4	20,4	20,3	20,4	20,6	21,1	21,6
	B	22,4	22,2	21,6	20,5	19,6	19,0	18,6	18,4	18,2	18,1		
Oferty pracy (zgłoszone w ciągu miesiąca).....	A	2 945	3 700	5 378	5 094	4 139	3 852	4 027	3 722	3 389	3 031	2 778	2 107
	B	3 752	5 094	5 753	5 336	5 295	4 043	4 242	3 846	5 268	4 653		
Liczba bezrobotnych na 1 ofertę pracy ^b	A	130	111	77	85	70	84	82	67	75	96	103	134
	B	93	62	51	49	38	40	38	39	36	54		
Przeciętne miesięczne wynagrodzenia brutto w sektorze przedsiębiorstw ^d (w zł)	A	3 043,45	2 872,37	3 034,97	3 007,46	3 019,59	3 048,54	3 071,26	3 037,19	3 045,42	3 087,18	3 031,50	3 360,33
	B	3 191,33	3 019,00	3 189,92	3 144,37	3 174,17	3 176,14	3 216,34	3 144,62	3 232,57	3 244,07		
poprzedni miesiąc = 100.....	A	92,8	94,4	105,7	99,1	100,4	101,0	100,7	98,9	100,3	101,4	98,2	110,8
	B	95,0	94,6	105,7	98,6	100,9	100,1	101,3	97,8	102,8	100,4		
analogiczny miesiąc poprzedniego roku = 100.....	A	101,1	101,3	101,5	104,5	102,6	102,5	103,4	102,3	102,3	103,9	105,6	102,5
	B	104,9	105,1	105,1	104,6	105,1	104,2	104,7	103,5	106,1	105,1		
Wskaźnik cen:													
towarów i usług konsumpcyjnych ^d :													
analogiczny okres poprzedniego roku = 100.....	A	.	.	101,4	.	.	100,5	.	.	101,0	.	.	100,7
	B	.	.	100,5	.	.	100,1

^a W przedsiębiorstwach, w których liczba pracujących przekracza 9 osób; dane uwzględniają zmiany organizacyjne w jednostkach objętych badaniem. ^b Stan w końcu okresu. ^c Udział zarejestrowanych bezrobotnych w cywilnej ludności aktywnej zawodowo, szacowanej na koniec każdego miesiąca. ^d W kwartale.

WYBRANE DANE O WOJEWÓDZTWIE WARMIŃSKO-MAZURSKIM (cd.)

WYSZCZEGÓLNIENIE A – 2013 r. B – 2014 r.		I	II	III	IV	V	VI	VII	VIII	IX	X	XI	XII
Wskaźnik cen (dok.):													
skupu ziarna zbóż:													
poprzedni miesiąc = 100	A	100,9	100,1	97,0	99,6	97,6	96,0	84,0	84,7	106,7	108,3	104,5	102,7
	B	97,4	97,8	101,2	103,4	102,5	94,3	83,4	102,9	100,8	102,8		
analogiczny miesiąc poprzedniego roku = 100	A	117,1	115,4	109,9	99,1	92,9	92,7	79,9	73,2	75,9	80,5	80,5	80,7
	B	77,9	76,1	79,4	82,5	86,6	85,1	84,5	102,6	97,0	92,0		
skupu żywca rzeźnego wołowego (bez cieląt):													
poprzedni miesiąc = 100	A	97,6	100,5	95,5	100,3	95,1	97,0	103,4	97,8	103,3	104,1	93,0	99,9
	B	99,9	101,2	97,1	101,1	99,9	98,9	96,6	98,9	99,4	95,8		
analogiczny miesiąc poprzedniego roku = 100	A	103,7	101,4	100,5	100,9	98,4	92,7	96,6	88,5	92,1	101,9	93,9	87,6
	B	89,7	90,4	91,9	92,6	97,3	99,1	92,7	93,7	90,1	82,9		
skupu żywca rzeźnego wieprzowego:													
poprzedni miesiąc = 100	A	94,4	100,1	101,5	101,4	96,9	107,0	104,3	104,7	96,4	99,7	101,2	91,5
	B	94,6	91,2	105,6	105,6	101,4	103,2	99,9	96,8	95,8	93,3		
analogiczny miesiąc poprzedniego roku = 100	A	99,8	97,4	101,8	100,8	96,5	98,2	104,4	105,4	97,6	97,2	102,7	98,0
	B	98,2	89,6	93,1	97,0	101,4	97,8	93,7	86,6	86,1	80,6		
Relacje cen skupu ^a żywca wieprzowego do cen targowiskowych jęczmienia													
	A	6,0	5,7	6,0	6,0	5,4	5,5	6,3	7,1	7,2	7,8	7,4	6,9
	B	6,3	5,7	5,2	5,8	5,9	.	6,1	7,4	6,6	.		
Produkcja sprzedana przemysłu ^b (w cenach stałych):													
poprzedni miesiąc = 100	A	115,4	89,4	111,3	101,1	98,8	101,8	102,3	97,6	105,0	108,1	90,9	85,5
	B	114,1	97,3	110,7	95,9	100,6	96,6	105,4	93,2	111,9*	104,9		
analogiczny miesiąc poprzedniego roku = 100	A	100,9	90,6	91,1	104,5	96,4	100,4	106,0	101,1	104,3	103,9	100,2	102,8
	B	101,7	110,7	110,1	104,5	106,5	101,0	104,1	99,4	105,9*	102,8		
Produkcja budowlano-montażowa ^b (w cenach bieżących)													
poprzedni miesiąc = 100	A	32,9	93,4	143,9	101,5	102,4	134,2	100,0	89,2	119,2	116,8	86,7	162,0
	B	42,0	76,0	136,3	100,0	88,2	130,2	100,4	96,6	160,7	80,5		
analogiczny miesiąc poprzedniego roku = 100	A	79,1	99,9	93,3	89,1	90,1	77,4	92,9	76,9	82,0	94,6	84,8	107,5
	B	137,2	111,6	105,7	104,1	89,7	86,9	87,3	94,6	127,6	87,9		

^a Ceny bieżące bez VAT. ^b W przedsiębiorstwach, w których liczba pracujących przekracza 9 osób. * Dane zostały zmienione w stosunku do już opublikowanych.

WYBRANE DANE O WOJEWÓDZTWIE WARMIŃSKO-MAZURSKIM (dok.)

WYSZCZEGÓLNIENIE A – 2013 r. B – 2014 r.		I	II	III	IV	V	VI	VII	VIII	IX	X	XI	XII
Mieszkania oddane do użytkowania (od początku roku).....	A	333	818	1 286	1 480	1 815	2 127	2 404	2 705	2 994	3 324	4 024	4 797
	B	474	956	1 336	1 529	1 694	2 011	2 490	2 681	3 020	3 608		
analogiczny okres poprzedniego roku = 100	A	109,2	133,0	145,3	127,8	111,5	106,0	97,3	88,5	84,5	81,0	86,4	87,3*
	B	142,3	116,9	103,9	103,3	93,3	94,5	103,6	99,1	100,9	108,5		
Sprzedaż detaliczna towarów ^d (w cenach bieżących):													
poprzedni miesiąc = 100.....	A	77,9	97,5	115,0	105,2	107,5	101,9	105,0	100,2	88,5	111,7	92,3	121,0
	B	71,9	97,2	129,6	100,9	100,0	99,2	109,1	93,9	93,8	105,6		
analogiczny miesiąc poprzedniego roku = 100.....	A	89,8	90,6	86,6	96,6	99,4	99,3	97,5	91,7	92,0	103,1	105,3	117,0
	B	108,0	107,7	121,4	116,4	108,2	105,4	109,5	102,6	108,8	102,9		
Wskaźnik rentowności obrotu w przedsiębiorstwach ^b :													
brutto ^c (w %)	A	.	.	2,9	.	.	3,8	.	.	4,0	.	.	4,0
	B	.	.	4,8	.	.	4,2	.	.	4,5	.	.	
netto ^d (w %).....	A	.	.	2,6	.	.	3,2	.	.	3,3	.	.	3,4
	B	.	.	4,2	.	.	3,5	.	.	3,8	.	.	
Nakłady inwestycyjne przedsiębiorstw ^b (w mln zł; ceny bieżące)	A	.	.	151,9	.	.	376,6	.	.	636,2	.	.	1 037,2
	B	.	.	195,7	.	.	505,1	.	.	819,6	.	.	
analogiczny okres poprzedniego roku = 100 (ceny bieżące)	A	x	x	73,3	x	x	77,3	x	x	82,7	x	x	91,7
	B	x	x	128,9	x	x	134,1	x	x	128,8	x		
Podmioty gospodarki narodowej ^e w rejestrze REGON													
(stan w końcu okresu)	A	119 658	119 873	119 982	120 351	120 749	121 284	121 680	122 083	122 206	122 219	122 224	122 226
	B	122 018	122 135	122 352	122 435	122 894	123 075	123 092	122 986	123 131	123 190		
w tym spółki handlowe.....	A	6 862	6 897	6 937	6 995	7 047	7 097	7 136	7 157	7 181	7 228	7 286	7 321
	B	7 346	7 380	7 397	7 420	7 450	7 491	7 510	7 536	7 567	7 577		
w tym z udziałem kapitału zagranicznego.....	A	995	999	1 001	1 005	1 010	1 014	1 017	1 019	1 019	1 022	1 025	1 026
	B	1 027	1 028	1 027	1 030	1 035	1 037	1 037	1 039	1 040	1 041		

^a W przedsiębiorstwach, w których liczba pracujących przekracza 9 osób. ^b W przedsiębiorstwach, w których liczba pracujących przekracza 49 osób; dane są prezentowane narastająco. ^c Relacja wyniku finansowego brutto do przychodów z całokształtu działalności. ^d Relacja wyniku finansowego netto do przychodów z całokształtu działalności. ^e Bez osób prowadzących gospodarstwa indywidualne w rolnictwie.