



URZĄD STATYSTYCZNY W OLSZTYNIE
ul. Kościuszki 78/82, 10-959 Olsztyn

Kontakt: e-mail: SekretariatUSOls@stat.gov.pl
tel. 89 524 36 66
faks 89 524 36 67

Internet: <http://olsztyn.stat.gov.pl>

KOMUNIKAT O SYTUACJI SPOŁECZNO-GOSPODARCZEJ WOJEWÓDZTWA WARMIŃSKO-MAZURSKIEGO W LIPCU 2014 R.

Nr 7/2014

opublikowany 29.08.2014

- Przeciętne zatrudnienie w sektorze przedsiębiorstw w lipcu 2014 r. było takie jak przed miesiącem, niższe jednak niż przed rokiem.
- W końcu lipca br. liczba bezrobotnych była niższa od notowanej w poprzednim miesiącu, jak i w lipcu ub. roku. Stopa bezrobocia rejestrowanego wyniosła 18,6% i zmalała w porównaniu do czerwca br., jak i analogicznego miesiąca roku ub.
- Przeciętne miesięczne wynagrodzenie brutto w sektorze przedsiębiorstw w lipcu br. wzrosło w stosunku do poprzedniego miesiąca, jak i w porównaniu do lipca ub. roku.
- Ceny zbóż i żywca rzeźnego w skupie były niższe niż przed rokiem, natomiast mleka wyższe. Ceny targowiskowe zbóż i ziemniaków jadalnych wczesnych były niższe w porównaniu z lipcem 2013 r., a prosięta na chów i żywca wieprzowego wyższe. W skali miesiąca spadły ceny podstawowych produktów rolnych. Jedynie cena skupu żywca rzeźnego drobiowego pozostała na tym samym poziomie. W porównaniu z czerwcem 2014 r. na targowiskach odnotowano wzrost cen pszenicy i prosięcia na chów oraz spadek cen żyta, ziemniaków jadalnych wczesnych i żywca wieprzowego.
- Produkcja sprzedana przemysłu kształtowała się na poziomie wyższym niż przed rokiem (o 4,0%). Produkcja budowlano-montażowa spadła o 12,7% w stosunku do ub. roku.
- Liczba oddanych do użytkowania mieszkań była większa niż w lipcu ub. roku (o 72,9%). Mieszkania przekazali inwestorzy budujący mieszkania na sprzedaż lub wynajem, indywidualni oraz budownictwo komunalne.
- W porównaniu z lipcem ub. roku wystąpił wzrost sprzedaży detalicznej (o 9,5%) i hurtowej (o 14,2%).
- W I półroczu 2014 r. wyniki finansowe przedsiębiorstw były bardziej korzystne od uzyskanych rok wcześniej. Poprawiły się także podstawowe wskaźniki ekonomiczno-finansowe.
- Nakłady inwestycyjne poniesione przez przedsiębiorstwa w I półroczu 2014 r. były wyższe w porównaniu do tego samego okresu 2013 r. o 34,1%. Niższa niż w analogicznym okresie 2013 r. była wartość kosztorysowa inwestycji rozpoczętych (o 2,1%).

SPIS TREŚCI

	Strona
Rynek pracy.....	4
Wynagrodzenia.....	7
Ceny detaliczne	9
Rolnictwo	10
Przemysł i budownictwo.....	14
Budownictwo mieszkaniowe.....	16
Rynek wewnętrzny	18
Wyniki finansowe przedsiębiorstw.....	19
Nakłady inwestycyjne	21
Wybrane dane o województwie warmińsko-mazurskim	23

UWAGI OGÓLNE

Prezentowane w Komunikacie dane:

- *o zatrudnieniu, wynagrodzeniach oraz o produkcji sprzedanej przemysłu i budownictwa, produkcji budowlano-montażowej, a także o sprzedaży detalicznej i hurtowej towarów dotyczą podmiotów gospodarczych, w których liczba pracujących przekracza 9 osób; dane uwzględniają zmiany organizacyjne w jednostkach objętych badaniem,*
- *o sektorze przedsiębiorstw, dotyczą podmiotów prowadzących działalność gospodarczą w zakresie: leśnictwa i pozyskiwania drewna; rybołówstwa w wodach morskich; górnictwa i wydobywania; przetwórstwa przemysłowego; wytwarzania i zaopatrywania w energię elektryczną, gaz, parę wodną, gorącą wodę i powietrze do układów klimatyzacyjnych; dostawy wody; gospodarowania ściekami i odpadami oraz działalności związanej z rekultywacją; budownictwa; handlu hurtowego i detalicznego; naprawy pojazdów samochodowych, włączając motocykle; transportu i gospodarki magazynowej; działalności związanej z zakwaterowaniem i usługami gastronomicznymi; informacji i komunikacji; działalności związanej z obsługą rynku nieruchomości; działalności prawniczej, rachunkowo-księgowej i doradztwa podatkowego, działalności firm centralnych (head offices); doradztwa związanego z zarządzaniem; działalności w zakresie architektury i inżynierii; badań i analiz technicznych; reklamy, badania rynku i opinii publicznej; pozostałej działalności profesjonalnej, naukowej i technicznej; działalności w zakresie usług administrowania i działalności wspierającej; działalności związanej z kulturą, rozrywką i rekreacją; naprawy i konserwacji komputerów i artykułów użytku osobistego i domowego; pozostałej indywidualnej działalności usługowej,*
- *o cenach detalicznych dotyczą towarów żywnościowych i nieżywnościowych oraz usług, które pochodzą z notowań cen prowadzonych przez ankieterów w wybranych punktach sprzedaży, w wytypowanych rejonach badania cen; ceny żywności notowane są raz w miesiącu z wyjątkiem owoców i warzyw, w zakresie których notowania cen prowadzone są dwa razy w miesiącu,*
- *o skupie produktów rolnych obejmują skup od producentów z terenu województwa; ceny podano bez podatku VAT,*
- *o wynikach finansowych przedsiębiorstw oraz nakładach inwestycyjnych dotyczą podmiotów gospodarczych prowadzących księgi rachunkowe (z wyjątkiem przedsiębiorstw rolnictwa, leśnictwa, łowiectwa i rybactwa, działalności finansowej i ubezpieczeniowej oraz szkół wyższych), w których liczba pracujących przekracza 49 osób.*

Dane w ujęciu wartościowym wyrażone są w cenach bieżących i stanowią podstawę dla obliczenia wskaźników struktury. Wskaźniki dynamiki zaprezentowano na podstawie wartości w cenach bieżących, z wyjątkiem przemysłu, dla którego wskaźniki dynamiki podano na podstawie wartości w cenach stałych (średnie ceny bieżące 2010 r.).

Liczby względne (wskaźniki, odsetki) wyliczono na podstawie danych bezwzględnych, wyrażonych z większą dokładnością niż podane w tekście i tablicach.

Dane prezentuje się w układzie Polskiej Klasyfikacji Działalności – PKD 2007.

POLSKA KLASYFIKACJA DZIAŁALNOŚCI 2007 (PKD 2007)

np.:

skrót	pełna nazwa
	sekcje
wytwarzanie i zaopatrywanie w energię elektryczną, gaz, parę wodną i gorącą wodę	wytwarzanie i zaopatrywanie w energię elektryczną, gaz, parę wodną, gorącą wodę i powietrze do układów klimatyzacyjnych
dostawa wody; gospodarowanie ściekami i odpadami; rekultywacja	dostawa wody; gospodarowanie ściekami i odpadami oraz działalność związana z rekultywacją
handel; naprawa pojazdów samochodowych	handel hurtowy i detaliczny; naprawa pojazdów samochodowych, włączając motocykle
zakwaterowanie i gastronomia	działalność związana z zakwaterowaniem i usługami gastronomicznymi
obsługa rynku nieruchomości	działalność związana z obsługą rynku nieruchomości
administrowanie i działalność wspierająca	działalność w zakresie usług administrowania i działalność wspierająca
	działy
produkcja skór i wyrobów skórzanych	produkcja skór i wyrobów ze skór wyprawionych
produkcja wyrobów z drewna, korka, słomy i wikliny	produkcja wyrobów z drewna, oraz korka z wyłączeniem mebli; produkcja wyrobów ze słomy i materiałów używanych do wyplatania
produkcja wyrobów z metali	produkcja metalowych wyrobów gotowych, z wyłączeniem maszyn i urządzeń
produkcja maszyn i urządzeń	produkcja maszyn i urządzeń, gdzie indziej niesklasyfikowana
produkcja pojazdów samochodowych, przyczep i naczep	produkcja pojazdów samochodowych, przyczep i naczep, z wyłączeniem motocykli
budowa budynków	roboty budowlane związane ze wznoszeniem budynków
budowa obiektów inżynierii lądowej i wodnej	roboty związane z budową obiektów inżynierii lądowej i wodnej

ZNAKI UMOWNE

np.:

Kreska (–) –	zjawisko nie wystąpiło.
Kropka (.) –	zupełny brak informacji albo brak informacji wiarygodnych.
Znak (x) –	wypełnienie pozycji jest niemożliwe lub niecelowe.
Znak (*) –	oznacza, że dane zostały zmienione w stosunku do już opublikowanych.
Znak (Δ) –	oznacza, że nazwy zostały skrócone w stosunku do obowiązującej klasyfikacji.

Dane charakteryzujące województwo warmińsko-mazurskie można również znaleźć w publikacjach statystycznych wydawanych przez US w Olsztynie oraz w publikacjach ogólnopolskich GUS.

Przy publikowaniu danych US prosimy o podanie źródła.

RYNEK PRACY

W lipcu br. w porównaniu do analogicznego miesiąca ub. roku zaobserwowano spadek przeciętnego zatrudnienia w sektorze przedsiębiorstw przy jednoczesnym spadku liczby bezrobotnych i stopy bezrobocia rejestrowanego.

Przeciętne zatrudnienie w sektorze przedsiębiorstw w lipcu br. ukształtowało się na poziomie 135,0 tys. osób, tj. o 0,8% niższym niż przed rokiem (w lipcu ub. roku – spadek o 0,9%).

W porównaniu do lipca ub. roku zatrudnienie zmalało m.in. w budownictwie (o 9,6%) oraz zakwaterowaniu i gastronomii (o 0,8%). W ujęciu rocznym wzrost zatrudnienia nastąpił m.in. w pozostałej działalności usługowej (o 19,6%), informacji i komunikacji (o 9,8%), handlu; naprawie pojazdów samochodowych (o 3,0%) oraz działalności profesjonalnej, naukowej i technicznej (o 3,2%).

Przeciętne zatrudnienie w sektorze przedsiębiorstw kształtowało się następująco:

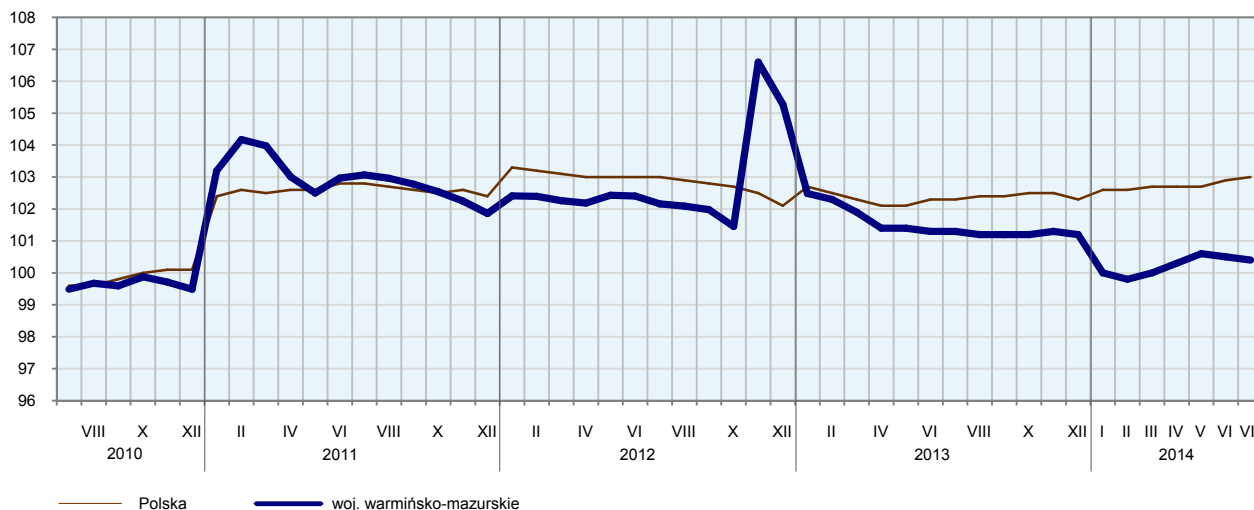
Wyszczególnienie	VII 2014		I–VII 2014	
	w tys.	VII 2013 = 100	w tys.	I–VII 2013 = 100
O g ó ł e m	135,0	99,2	134,3	98,7
w tym:				
Przemysł	77,6	101,6	77,5	101,9
w tym przetwórstwo przemysłowe	70,7	101,4	70,6	101,8
Budownictwo	11,8	90,4	11,6	90,3
Handel; naprawa pojazdów samochodowych	20,4	103,0	20,3	102,7
Transport i gospodarka magazynowa	5,0	100,1	5,1	101,9
Zakwaterowanie i gastronomia	2,8	99,2	2,8	98,6
Informacja i komunikacja.....	1,0	109,8	1,0	105,2
Obsługa rynku nieruchomości.....	2,4	100,7	2,4	100,2
Działalność profesjonalna, naukowa i techniczna ^a	2,0	103,2	2,1	103,7

^a Nie obejmuje działów: Badania naukowe i prace rozwojowe oraz Działalność weterynaryjna.

W porównaniu do czerwca 2014 r. przeciętne zatrudnienie w sektorze przedsiębiorstw nie zmieniło się, jednak spadek zaobserwowano m.in. w transporcie i gospodarce magazynowej (o 1,6%), działalności profesjonalnej, naukowej i technicznej (o 1,1%). Wzrost natomiast wystąpił m.in. w obsłudze rynku nieruchomości oraz pozostałej działalności usługowej (po 0,5%), budownictwie (o 0,3%).

W okresie styczeń–lipiec 2014 r. przeciętne zatrudnienie w sektorze przedsiębiorstw ukształtowało się na poziomie 134,3 tys. osób i zmalało w porównaniu do analogicznego okresu 2013 r. (o 1,3%). W skali roku zatrudnienie zmalało m.in. w budownictwie (o 9,7%) oraz zakwaterowaniu i gastronomii (o 1,4%). Wzrosło natomiast m.in. w pozostałej działalności usługowej (o 17,9%), górnictwie i wydobywaniu (o 8,9%), informacji i komunikacji (o 5,2%) oraz działalności profesjonalnej, naukowej i technicznej (o 3,7%).

DYNAMIKA PRZECIĘTNEGO ZATRUDNIENIA W SEKTORZE PRZEDSIĘBIORSTW
(przeciętna miesięczna 2010 = 100)

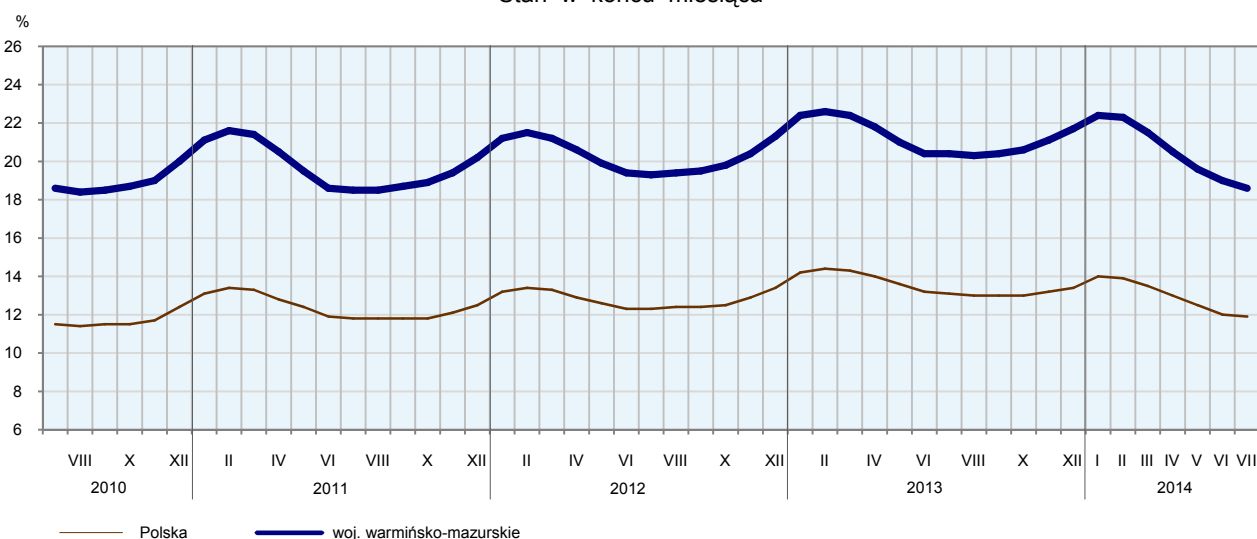


W końcu lipca br. liczba **bezrobotnych zarejestrowanych** w urzędach pracy wyniosła 96,6 tys. osób i była niższa o 2,2 tys. osób (tj. o 2,2%) niż w poprzednim miesiącu i o 10,7 tys. osób (tj. o 10,0%) niższa niż w lipcu ub. roku. Kobiety stanowiły 52,1% ogółu zarejestrowanych bezrobotnych (przed rokiem 52,2%).

Liczba bezrobotnych i stopa bezrobocia kształtowały się następująco:

Wyszczególnienie	VII 2013	2014	
		VI	VII
Bezrobotni zarejestrowani (stan w końcu miesiąca) w tys.	107,3	98,7	96,6
Bezrobotni nowo zarejestrowani (w ciągu miesiąca) w tys.	13,4	8,6	10,3
Bezrobotni wyrejestrowani (w ciągu miesiąca) w tys.	13,6	12,5	12,5
Stopa bezrobocia rejestrowanego (stan w końcu miesiąca) w %..	20,4	19,0	18,6

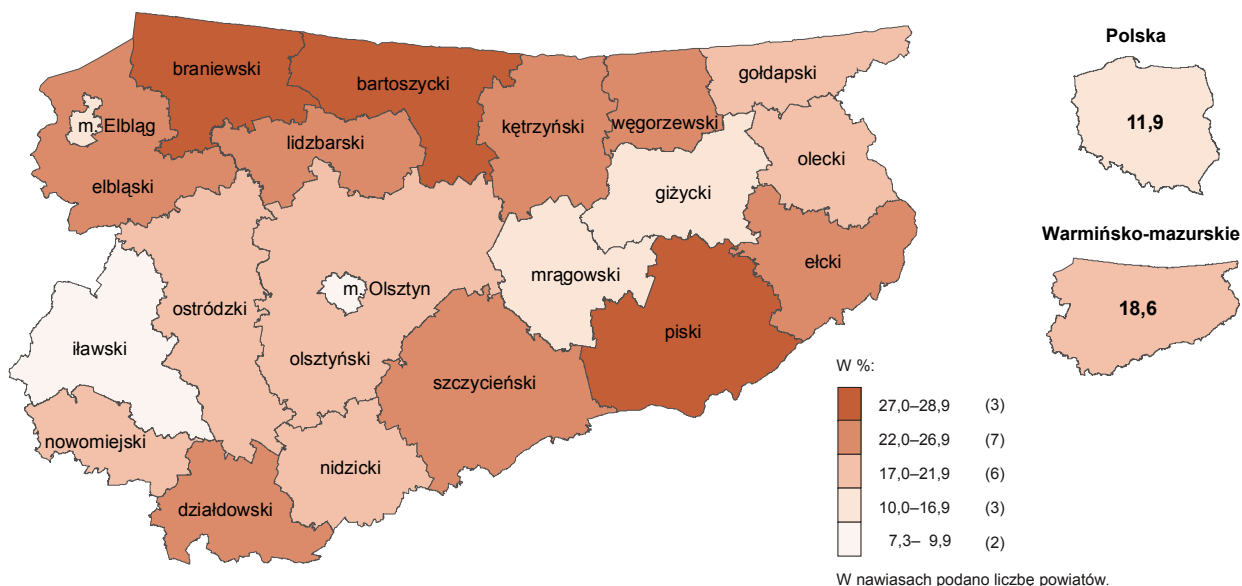
STOPA BEZROBOCIA REJESTROWANEGO
Stan w końcu miesiąca



W lipcu 2014 r. **stopa bezrobocia rejestrowanego** ukształtowała się na poziomie 18,6 % i była niższa o 0,4 p. proc. niż przed miesiącem i o 1,8 p. proc. w porównaniu do lipca ub. roku. Stopa bezrobocia w województwie była nadal najwyższa w kraju.

Do powiatów o najwyższej stopie bezrobocia należały: braniewski (28,9%, wobec 30,7% w lipcu ub. roku), piski (27,9%, wobec odpowiednio 30,6%), bartoszycki (27,2%, wobec odpowiednio 28,9%), a o najniższej – Olsztyn (7,3%, wobec odpowiednio 8,1%).

STOPA BEZROBOCIA REJESTROWANEGO WEDŁUG POWIATÓW W 2014 R. Stan w końcu lipca



W lipcu 2014 r. w urzędach pracy **zarejestrowano** 10,3 tys. osób bezrobotnych, tj. o 20,0% więcej niż przed miesiącem i o 23,2% mniej niż przed rokiem. Udział osób rejestrujących się po raz kolejny w liczbie osób nowo zarejestrowanych ogółem zmalał w stosunku do lipca ub. roku (o 0,7 p. proc. do 83,0%). Zwiększył się udział osób dotychczas niepracujących (o 0,1 p. proc. do 20,0%).

Stopa napływu bezrobotnych do urzędów pracy (tj. stosunek nowo zarejestrowanych do liczby aktywnych zawodowo) wyniosła 2,0.

W lipcu br. z ewidencji bezrobotnych **wyrejestrowano** 12,5 tys. osób, tj. mniej o 0,2% niż w czerwcu br. i o 8,0% mniej niż rok temu. Z tytułu podjęcia pracy (głównej przyczyny wyrejestrowania) z rejestru bezrobotnych wyłączono 5,3 tys. osób (przed rokiem 6,1 tys.). Udział tej kategorii osób w ogólnej liczbie wyrejestrowanych zmalał o 2,3 p. proc. w porównaniu z lipcem 2013 r. (do 42,9%). Spośród osób wykreślonych z ewidencji zmniejszył się odsetek osób, które rozpoczęły szkolenie lub staż u pracodawcy (o 0,6 p. proc. do 7,8%). Wzrósł natomiast odsetek osób, które dobrowolnie zrezygnowały ze statusu osoby bezrobotnej (o 0,5 p. proc. do 5,9%) oraz osób, które utraciły status bezrobotnego w wyniku niepotwierdzenia gotowości do podjęcia pracy (o 0,4 p. proc. do 27,6%).

W końcu lipca br. **bez prawa do zasiłku** pozostawało 81,0 tys. bezrobotnych, a ich udział w liczbie bezrobotnych ogółem zwiększył się w porównaniu z rokiem ubiegłym (o 1,9 p. proc. do 83,8%).

Bezrobotni będący **w szczególnej sytuacji na rynku pracy** w końcu lipca br. stanowili 87,6% ogółu bezrobotnych. Do bezrobotnych w szczególnej sytuacji na rynku pracy zaliczane są m.in. osoby długotrwale bezrobotne, których udział w liczbie zarejestrowanych ogółem zwiększył się w skali roku (o 6,1 p. proc. odpowiednio do 59,2%). Zwiększył się także udział osób powyżej 50 roku życia (o 1,3 p. proc. do 24,3%) oraz osób niepełnosprawnych (o 0,5 p. proc. do 6,0%). Zmniejszył się natomiast udział osób bezrobotnych do 25 roku życia (o 1,5 p. proc. do 17,1%).

W porównaniu do lipca ub. roku zmalała liczba bezrobotnych osób do 25 roku życia (o 17,1%), osób po 50 roku życia (o 4,7%) oraz osób niepełnosprawnych (o 2,6%). Zwiększyła się natomiast liczba osób długo-
trwale bezrobotnych (o 0,3%).

Wybrane kategorie bezrobotnych w szczególnej sytuacji na rynku pracy kształtowały się następująco:

Wyszczególnienie	VII 2013	2014	
		VI	VII
	w % ogółem		
Do 25 roku życia	18,6	17,1	17,1
Długotrwale ^a	53,1	58,7	59,2
Powyżej 50 roku życia.....	22,9	24,3	24,3
Niepełnosprawni	5,5	6,0	6,0

^a Do długotrwale bezrobotnych zalicza się osoby pozostające w rejestrze powiatowego urzędu pracy łącznie przez okres ponad 12 miesięcy w okresie ostatnich 2 lat, z wyłączeniem okresów odbywania stażu i przygotowania zawodowego w miejscu pracy.

W lipcu br. do urzędów pracy zgłoszono 4,2 tys. **ofert zatrudnienia**, tj. o 199 ofert więcej niż przed miesiącem i o 215 ofert więcej niż przed rokiem. W końcu miesiąca na 1 ofertę pracy przypadało 38 bezrobotnych (przed miesiącem 40, przed rokiem 82).

BEZROBOTNI NA 1 OFERTĘ PRACY Stan w końcu miesiąca



Z danych urzędów pracy wynika, że według stanu w końcu lipca br. 3 zakłady pracy zapowiedziały zwolnienie w najbliższym czasie 106 pracowników (przed rokiem odpowiednio 4 zakłady, 122 pracowników).

WYNAGRODZENIA

W lipcu br. przeciętne miesięczne wynagrodzenie brutto w sektorze przedsiębiorstw wyniosło 3216,34 zł i było o 4,7% wyższe niż w analogicznym okresie ub. roku (przed rokiem wzrost o 3,4%).

W porównaniu do lipca ub. roku wzrost przeciętnych wynagrodzeń odnotowano m.in. w informacji i komunikacji (o 10,7%), zakwaterowaniu i gastronomii (o 5,8%), budownictwie (o 5,5%) oraz handlu; naprawie pojazdów samochodowych (o 5,2%). Niższy niż przed rokiem poziom przeciętnych wynagrodzeń zanotowano m.in. w pozostałej działalności usługowej (o 5,7%) oraz górnictwie i wydobywaniu (o 5,4%).

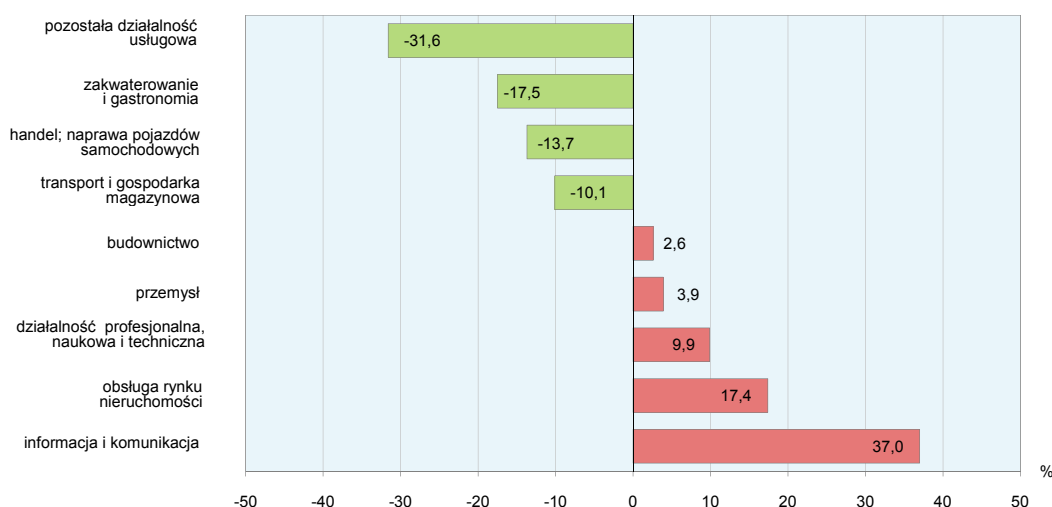
Przeciętne miesięczne wynagrodzenia brutto w sektorze przedsiębiorstw kształtowały się następująco:

Wyszczególnienie	VII 2014		I-VII 2014	
	w zł	VII 2013 = 100	w zł	I-VII 2013 = 100
O g ó ł e m	3216,34	104,7	3165,94	104,8
w tym:				
Przemysł	3340,28	103,9	3301,04	104,4
w tym przetwórstwo przemysłowe ..	3301,41	103,7	3266,05	104,6
Budownictwo	3299,84	105,5	3134,43	103,2
Handel; naprawa pojazdów samo- chodowych.....	2774,44	105,2	2683,33	104,9
Transport i gospodarka magazynowa..	2890,82	104,7	2739,31	102,5
Zakwaterowanie i gastronomia	2652,67	105,8	2661,98	106,0
Informacja i komunikacja.....	4405,74	110,7	4031,84	101,0
Obsługa rynku nieruchomości.....	3776,98	101,9	3767,32	102,8
Działalność profesjonalna, naukowa i techniczna ^a	3536,23	103,6	3437,05	100,8

^a Nie obejmuje działów: Badania naukowe i prace rozwojowe oraz Działalność weterynaryjna.

W porównaniu do czerwca 2014 r. przeciętne miesięczne wynagrodzenia wzrosły (o 1,3%), m.in. w informacji i komunikacji (o 9,4%), transporcie i gospodarce magazynowej (o 6,8%) oraz budownictwie (o 5,1%). Spadek wystąpił m. in. w obsłudze rynku nieruchomości (o 7,9%) oraz zakwaterowaniu i gastronomii (o 1,4%).

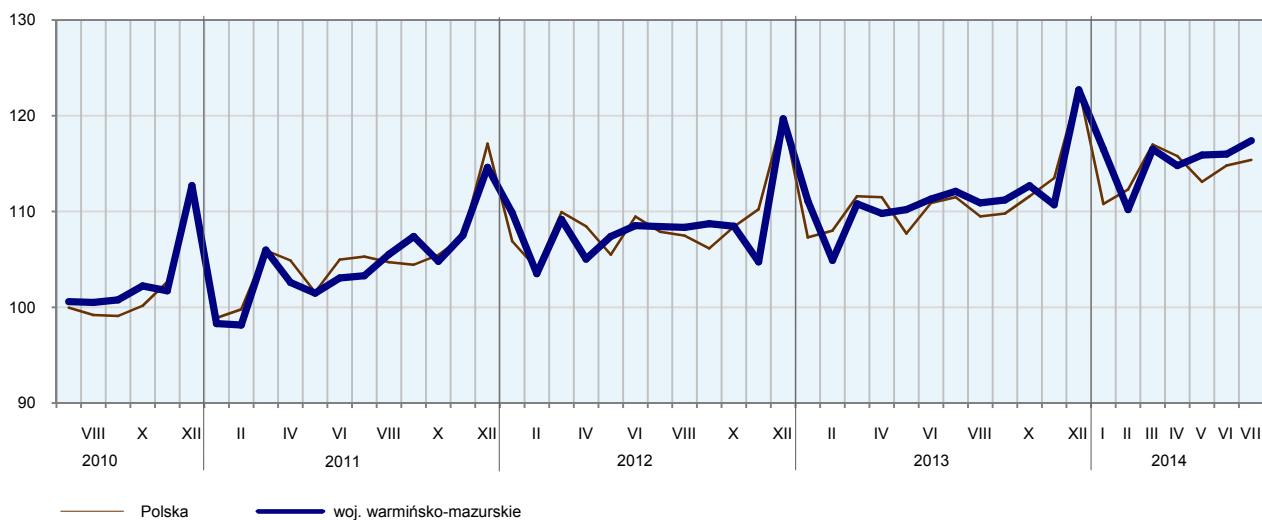
ODCHYLENIA WZGLĘDNE PRZECIĘTNYCH MIESIĘCZNYCH WYNAGRODZEŃ BRUTTO W WYBRANYCH SEKCJACH PKD OD PRZECIĘTNEGO WYNAGRODZENIA W WOJEWÓDZTWIE W LIPCU 2014 R.



W lipcu br. wyższe wynagrodzenia w odniesieniu do przeciętnego w sektorze przedsiębiorstw otrzymali zatrudnieni m.in. w informacji i komunikacji (o 37,0%) oraz obsłudze rynku nieruchomości (o 17,4%).

W okresie styczeń-lipiec 2014 r. przeciętne miesięczne wynagrodzenie brutto w sektorze przedsiębiorstw kształtowało się na poziomie 3165,94 zł, tj. o 4,8% wyższym od notowanego w analogicznym okresie 2013 r. W skali roku wynagrodzenia wzrosły m.in. w zakwaterowaniu i gastronomii (o 6,0%), handlu; naprawie pojazdów samochodowych (o 4,9%), budownictwie (o 3,2%) oraz obsłudze rynku nieruchomości (o 2,8%). Niższe natomiast wynagrodzenia wystąpiły m.in. w pozostałej działalności usługowej (o 10,8%) oraz górnictwie i wydobywaniu (o 0,4%).

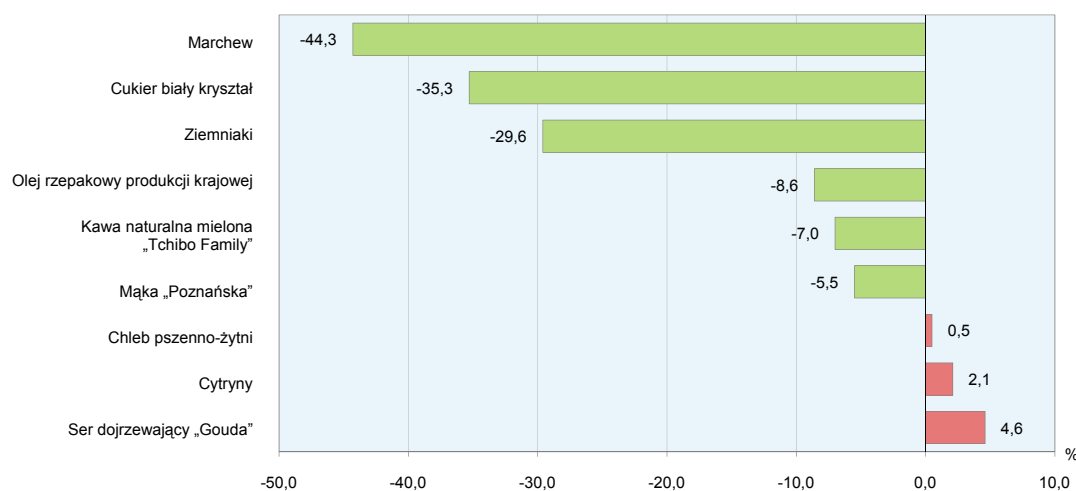
**DYNAMIKA PRZECIĘTNEGO MIESIĘCZNEGO WYNAGRODZENIA BRUTTO
W SEKTORZE PRZEDSIĘBIORSTW**
(przeciętna miesięczna 2010 = 100)



CENY DETALICZNE

Ceny artykułów żywnościowych w lipcu br. w porównaniu do analogicznego okresu roku ubiegłego wykazywały zróżnicowane tendencje. W grupie „pieczywo i produkty zbożowe” ceny artykułów w większości obniżyły się, w tym najbardziej cena mąki pszennej (o 5,5%), kaszy jęczmiennej (o 5,2%), bułki pszennej (o 2,4%) i ryżu (o 0,7%). W tej grupie wzrosła jedynie cena chleba (o 0,5%).

ZMIANY CEN DETALICZNYCH WYBRANYCH ARTYKUŁÓW ŻYWNOŚCIOWYCH W LIPCU 2014 R.
(wzrost/spadek w stosunku do analogicznego okresu roku poprzedniego)



Mniej niż przed rokiem konsumenci płacili za mięso, najmniej za mięso wołowe z kością – rostbef (o 7,0%), mięso wołowe bez kości (o 3,4%). Wzrosła cena mięsa wieprzowego z kością – schab środkowy (o 4,6%). Cena szynki wieprzowej gotowanej i kielbasy „Myśliwskiej suchej” zmniejszyła się (odpowiednio o 1,9% i 0,6%).

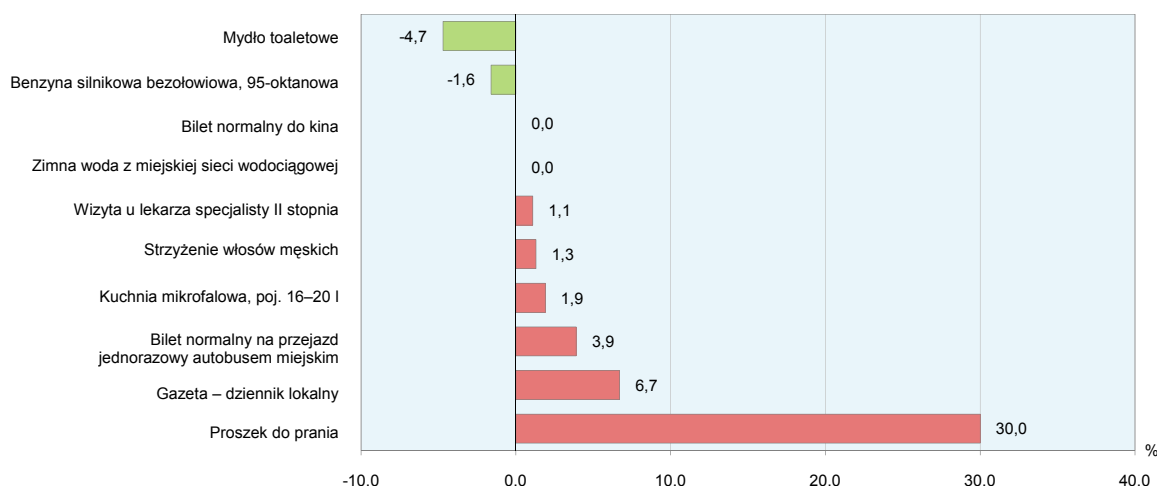
W grupie „mleko i sery” ceny artykułów wzrosły. Wzrost cen dotyczył głównie sera twarogowego półtłustego (o 9,5%), mleka krowiego o zawartości 3,2%–3,5% tłuszczu (o 8,7%), sera dojrzewającego „Gouda” (o 4,6%) i śmietany 18% (o 0,6%).

Najwyższy wzrost w grupie „oleje i pozostałe tłuszcze” wykazała cena masła (o 9,2%). W stosunku do poprzedniego roku cena jaj kurzych obniżyła się o 12,7%.

W grupie „owoce i warzywa” w lipcu br. w stosunku do analogicznego okresu ub. roku mniej płacono za ziemniaki (o 29,6%) i cebulę (o 14,2%).

Cena kawy naturalnej obniżyła się o 7,0%, cena herbaty wzrosła o 7,7%.

**ZMIANY CEN DETALICZNYCH WYBRANYCH ARTYKUŁÓW NIEŻYWNOŚCIOWYCH
I USŁUG KONSUMPCYJNYCH W LIPCU 2014 R.**
(wzrost/spadek w stosunku do analogicznego okresu roku poprzedniego)



W lipcu br. w stosunku do analogicznego okresu ub. roku nie zmieniła się cena opłaty za pobranie wody zimnej z sieci wodociągowej. Cena za podgrzanie wody dla gospodarstwa domowego wzrosła (o 1,6%).

W lipcu br. mniej płacono za benzynę silnikową bezołowiową 95-oktanową niż w analogicznym miesiącu roku poprzedniego (o 1,6%). Pasażerowie komunikacji miejskiej płacili więcej za bilet normalny na przejazd jednorazowy autobusem miejskim (o 3,9%) i za przejazd taksówką osobową (o 2,3%).

ROLNICTWO

Na rynku rolnym w lipcu br. przeciętne ceny zbóż w skupie i na targowiskach były niższe niż przed rokiem. Także ceny żywca rzeźnego wołowego, wieprzowego i drobiowego w skupie były niższe, natomiast mleka wyższe. W porównaniu z czerwcem 2014 r. ceny skupu podstawowych produktów rolnych były niższe. Jedynie cena skupu żywca rzeźnego drobiowego pozostała na tym samym poziomie. Ceny targowiskowe pszenicy i prosięcia na chów były wyższe w porównaniu z poprzednim miesiącem. Ceny żyta, ziemniaków jadalnych wczesnych i żywca wieprzowego na targowiskach spadły w skali miesiąca.

W lipcu 2014 r. średnia temperatura powietrza na obszarze województwa warmińsko-mazurskiego wyniosła 20,7°C i była wyższa od średniej z lat 1971–2000 o 3,5°C, przy czym maksymalna temperatura wyniosła 32,8°C (Kętrzyn), a minimalna 8,8°C (Olsztyn). Średnia suma opadów atmosferycznych (prawie

40 mm) stanowiła 52% normy z wielolecia¹. Liczba dni z opadami, w zależności od regionu, wyniosła od 10 do 13.

Słoneczna, upalna pogoda w lipcu sprzyjała dojrzewaniu rzepaku i zbóż. Żniwa rozpoczęto ok. 2 tygodnie wcześniej niż przed rokiem. Odbływały się one w korzystnych warunkach atmosferycznych. Opady deszczu o charakterze burzowym wystąpiły w II i III dekadzie miesiąca.

Skup zbóż^a kształtował się następująco:

Wyszczególnienie	VII 2014		
	w tys. t	VII 2013 = 100	VI 2014 = 100
Ziarno zbóż podstawowych ^b	79,0	310,0	319,2
w tym:			
pszenica.....	42,6	262,8	296,8
żyto	11,9	314,8	219,8

^a Bez skupu realizowanego przez osoby fizyczne. ^b Obejmuje: pszenicę, żyto, jęczmień, owies i pszenżyto; łącznie z mieszankami zbożowymi bez ziarna siewnego.

W lipcu br. **skup zbóż podstawowych** (z mieszankami zbożowymi, bez ziarna siewnego) wyniósł 79,0 tys. t zbóż, tj. ponad trzykrotnie więcej w porównaniu do roku, jak i miesiąca.

Skup podstawowych produktów zwierzęcych^a kształtował się następująco:

Wyszczególnienie	I–VII 2014		VII 2014		
	w tys. t	I–VII 2013 = 100	w tys. t	VII 2013 = 100	VI 2014 = 100
Żywiec rzeźny ^b	155,8	90,2	25,3	116,4	122,5
w tym:					
bydło (bez cieląt).....	5,2	70,0	0,9	136,0	124,4
trzoda chlewna.....	40,9	74,8	6,6	123,5	129,1
drób	109,5	99,4	17,8	113,2	120,3
Mleko ^c	470,2	106,9	80,0	107,1	101,9

^a Bez skupu realizowanego przez osoby fizyczne. ^b Obejmuje bydło, cielęta, trzodę chlewną, owce, konie i drób; w wadze żywej. ^c W milionach litrów.

Od początku br. **skup żywca rzeźnego** (w wadze żywej) był mniejszy o 9,8% niż w tym samym okresie ub. roku. Spadek odnotowano w skupie we wszystkich gatunkach zwierząt, najbardziej w bydle (o 30,0%). Najmniej zmalał skup drobiu (o 0,6%) w porównaniu do analogicznego okresu ub. roku. W lipcu br. produkcji z województwa warmińsko-mazurskiego dostarczyli do skupu 25,3 tys. t żywca rzeźnego, tj. więcej o 16,4% niż przed rokiem i o 22,5% więcej niż przed miesiącem. Podaż wszystkich gatunkach zwierząt zwiększyła się w porównaniu do roku, jak i miesiąca.

¹ Przeciętne wartości temperatur i opadów obliczono jako średnie arytmetyczne przeciętnych miesięcznych wartości z trzech stacji hydrologiczno-meteorologicznych Instytutu Meteorologii i Gospodarki Wodnej zlokalizowanych w Elblągu, Kętrzynie i Olsztynie.

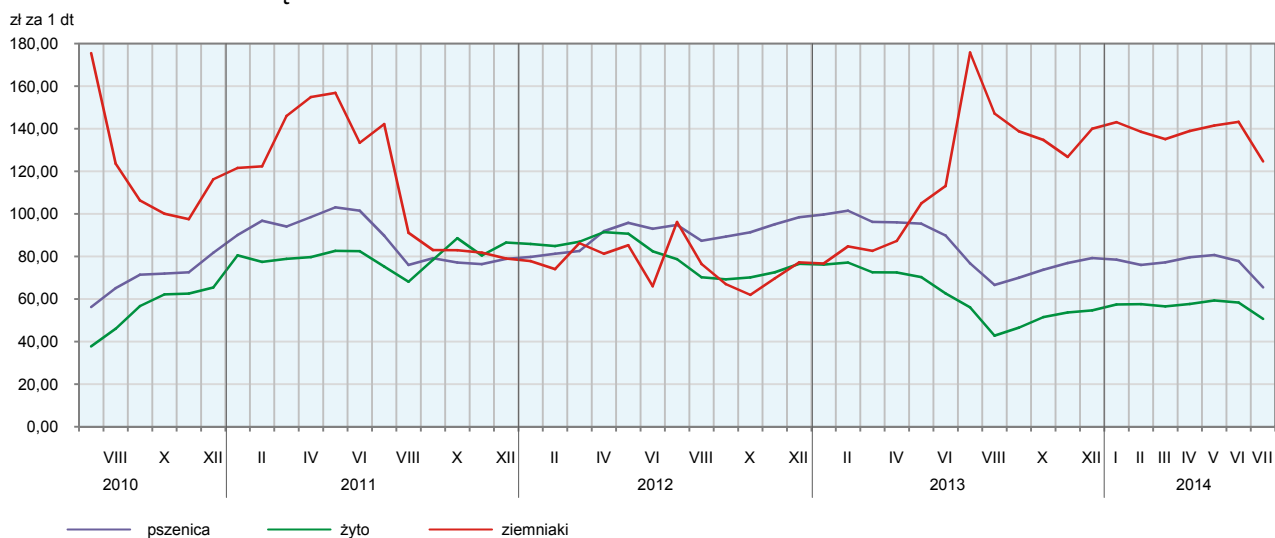
Przeciętne ceny podstawowych produktów rolnych kształtowały się następująco:

Wyszczególnienie	Ceny w skupie					Ceny na targowiskach				
	VII 2014			I-VII 2014		VII 2014			I-VII 2014	
	zł	VII 2013 = = 100	VI 2014 = = 100	zł	I-VII 2013 = = 100	zł	VII 2013 = = 100	VI 2014 = = 100	zł	I-VII 2013 = = 100
Ziarno zbóż ^a za 1 dt:										
pszenica.....	65,49	85,3	84,1	75,56	80,3	90,00	93,6	101,0	92,40	91,6
żyto	50,67	90,3	86,9	56,05	80,9	57,50	85,8	95,8	65,70	87,8
Ziemniaki ^b za 1 dt	x	x	101,83	131,0	124,66	70,9	56,5	208,62	78,2
Żywiec rzeźny za 1 kg wagi żywej:										
w tym:										
bydło (bez cieląt).....	5,54	92,7	96,6	5,75	93,4	.	x	x	.	x
trzoda chlewna.....	5,35	93,7	99,9	5,10	97,1	5,20	104,0	94,5	5,33	105,0
drób	5,58	93,6	100,0	5,39	100,7	.	x	x	.	x
Prosię na chów za 1 szt.....	.	x	x	.	x	163,57	102,2	100,1	168,55	98,3
Mleko za 1 hl.....	134,03	101,5	99,3	143,02	110,6	.	x	x	.	x

^a W skupie bez ziarna siewnego. ^b Na targowiskach – jadalne wczesne.

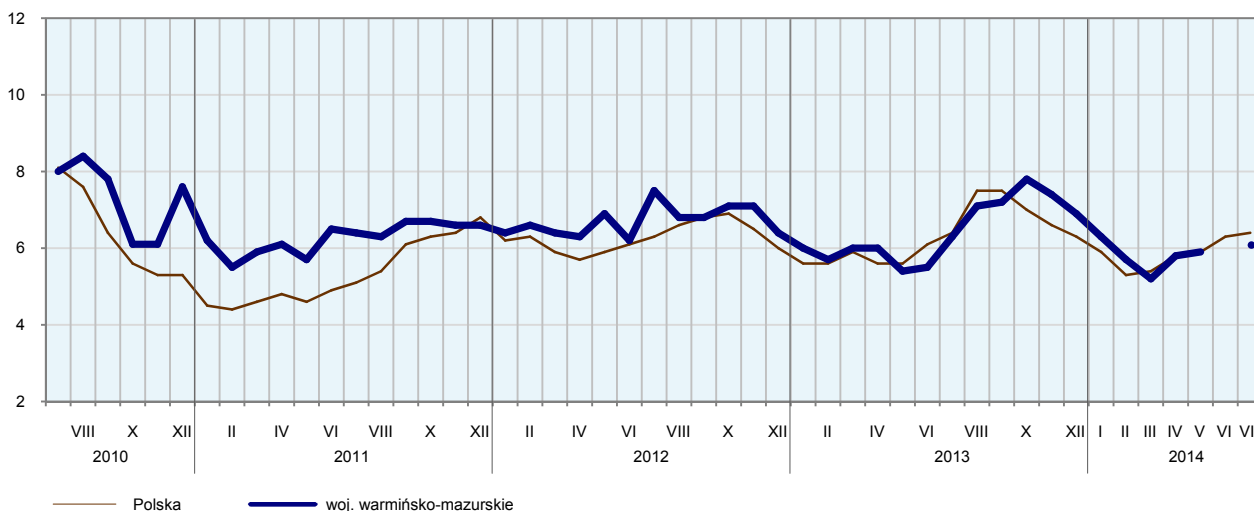
W lipcu br., przy wzroście podaży, producenci z województwa warmińsko-mazurskiego uzyskiwali niższe niż przed miesiącem ceny za dostarczoną do skupu pszenicę (o 15,9%). Także za żyto producenci uzyskali niższą cenę (o 13,1%). W obrocie targowiskowym cena pszenicy wzrosła o 1,0%, a żyta spadła o 4,2%. Od maja 2013 r. utrzymała się tendencja spadkowa cen skupu pszenicy w porównaniu do analogicznego miesiąca poprzedniego roku. Od września 2012 r. notowano spadek cen skupu żyta w porównaniu do cen ubiegłorocznych. Na targowiskach odnotowano spadek cen pszenicy i żyta w porównaniu do analogicznego miesiąca poprzedniego roku. Średnia cena pszenicy w skupie była niższa od ubiegłorocznej o 14,7%, a na targowiskach o 6,4%. Średnia cena żyta w skupie była niższa o 9,7%, a w obrocie targowiskowym o 14,2%.

PRZECIĘTNE CENY SKUPU ZBÓŻ I TARGOWISKOWE CENY ZIEMNIAKÓW



Na targowiskach przeciętna cena **ziemniaków jadalnych wczesnych** wyniosła 124,66 zł/dt i spadła w skali roku o 29,1% i w skali miesiąca o 43,5%.

RELACJA PRZECIĘTNYCH CEN SKUPU ŻYWCA WIEPRZOWEGO DO PRZECIĘTNYCH CEN JĘCZMIENIA NA TARGOWISKACH

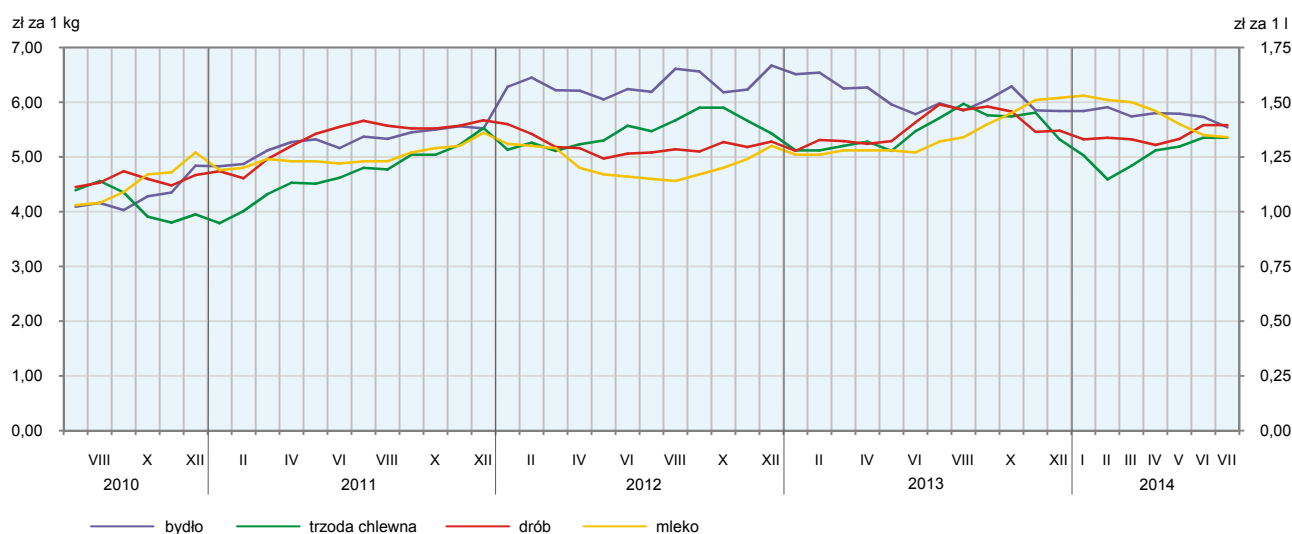


W lipcu br. w skali miesiąca **cena żywca wieprzowego** w skupie pozostała na podobnym poziomie – za 1 kg tego surowca płacono 5,35 zł. W ujęciu rocznym przeciętne ceny żywca wieprzowego w skupie były niższe o 6,3%.

W lipcu br. cena 1 kg żywca wieprzowego w skupie równoważyła wartość 6,1 kg jęczmienia na targowiskach (przed rokiem wskaźnik wyniósł 6,3). Średnia cena za prosię przeznaczone do dalszego chowu wzrosła w skali miesiąca o 0,1% (do 163,57 zł/szt.), a w ujęciu rocznym wzrosła o 2,2%.

W lipcu br. podaż **żywca drobiowego** ukształtowała się na wyższym poziomie niż miesiąc temu. Przeciętna cena skupu drobiu rzeźnego (osiągając poziom 5,58 zł/kg) była na zbliżonym poziomie jak w poprzednim miesiącu, a w porównaniu z lipcem 2013 r. spadła o 6,4%.

PRZECIĘTNE CENY SKUPU ŻYWCA I MLEKA



W lipcu br. przeciętna cena skupu **żywca wołowego** spadła w porównaniu do poprzedniego miesiąca o 3,4% i w porównaniu z lipcem ub. roku o 7,3%.

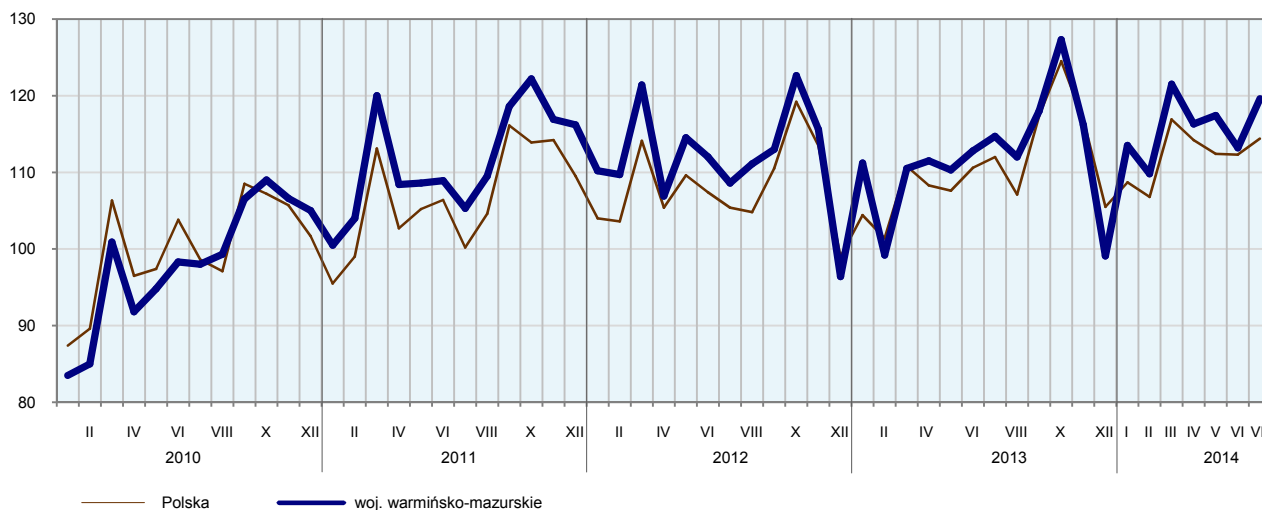
Od początku br. **skup mleka** wyniósł 470,2 mln l i był o 6,9% większy niż w analogicznym okresie 2013 r. Średnia cena tego surowca ukształtowała się na poziomie 143,02 zł za 100 l, tj. o 10,6% wyższym niż przed rokiem. W lipcu br. dostawy mleka do skupu były większe w ujęciu rocznym o 7,1% i w ujęciu miesięcznym o 1,9%. Za 100 l mleka płacono średnio 134,03 zł, tj. o 1,5% więcej w porównaniu z lipcem ub. roku. W ujęciu miesięcznym cena mleka spadła o 0,7%.

PRZEMYSŁ I BUDOWNICTWO

Produkcja sprzedana przemysłu w lipcu br. osiągnęła wartość (w cenach bieżących) 2397,7 mln zł i była (w cenach stałych) o 4,0% wyższa niż w lipcu ub. roku i o 5,3% w porównaniu z poprzednim miesiącem. Wystąpił spadek **produkcji budowlano-montażowej** – w stosunku do ub. roku o 12,7%.

W ujęciu rocznym wzrost produkcji sprzedanej odnotowano w dostawie wody; gospodarowaniu ściekami i odpadami; rekultywacji (o 6,9%), przetwórstwie przemysłowym (o 3,9%) i wytwarzaniu i zaopatrywaniu w energię elektryczną, gaz, parę wodną i gorącą wodę (o 3,2%). Spadek odnotowano w górnictwie i wydobywaniu (o 2,6%).

DYNAMIKA PRODUKCJI SPRZEDANEJ PRZEMYSŁU
(przeciętna miesięczna 2010 = 100; ceny stałe)



Wyższy niż w lipcu ub. roku poziom produkcji sprzedanej wystąpił w 18 (spośród 28 występujących w województwie) działach przemysłu, niższy w 10. Wzrost sprzedaży w stosunku do lipca ub. roku zanotowano m.in. w produkcji: maszyn i urządzeń (o 44,6%), wyrobów z drewna, korka, słomy i wikliny (o 15,9%), mebli (o 4,0%). Wzrost sprzedaży wystąpił również w produkcji artykułów spożywczych (o 2,4%), która w lipcu br. stanowiła 38,8% produkcji przemysłowej (40,4% przetwórstwa przemysłowego) województwa.

Spadek sprzedaży w odniesieniu do lipca ub. roku odnotowano m.in. w produkcji wyrobów z pozostałych mineralnych surowców niemetalicznych (o 1,8%), poligrafii i reprodukcji zapisanych nośników informacji

(o 0,7%). W porównaniu z miesiącem poprzednim produkcja sprzedana w przetwórstwie przemysłowym zwiększyła się o 5,3%. Wydajność pracy w przemyśle, mierzona produkcją sprzedaną na 1 zatrudnionego, w lipcu br. wyniosła (w cenach bieżących) 30,9 tys. zł i była (w cenach stałych) o 2,3% wyższa niż przed rokiem, przy wzroście przeciętnego zatrudnienia o 1,6% i przeciętnego miesięcznego wynagrodzenia brutto wyższego o 3,9%.

W okresie styczeń–lipiec 2014 r. produkcja sprzedana przemysłu osiągnęła wartość (w cenach bieżących) 16247,4 mln zł i była (w cenach stałych) o 5,9% wyższa niż przed rokiem. W przetwórstwie przemysłowym produkcja sprzedana wzrosła o 6,0%. Wydajność pracy w przemyśle na 1 zatrudnionego w tym okresie wyniosła (w cenach bieżących) 209,6 tys. zł i była (w cenach stałych) o 3,9% wyższa niż przed rokiem.

Dynamika (w cenach stałych) i struktura (w cenach bieżących) produkcji sprzedanej przemysłu kształtowały się następująco:

Wyszczególnienie	VII 2014	I–VII 2014	
	analogiczny okres roku poprzedniego = 100	w odsetkach	
O g ó ł e m	104,0	105,9	100,0
w tym:			
Górnictwo i wydobywanie.....	97,4	122,1	0,7
Przetwórstwo przemysłowe.....	103,9	106,0	95,1
w tym produkcja:			
artykułów spożywczych.....	102,4	105,1	37,0
wyrobów z drewna, korka, słomy i wikliny.....	115,9	111,5	5,7
wyrobów z pozostałych mineralnych surowców niemetalicznych.....	98,2	106,1	3,2
wyrobów z metali.....	100,2	113,2	6,4
maszyn i urządzeń.....	144,6	113,2	2,8
mebli.....	104,0	109,7	10,5
Wytwarzanie i zaopatrywanie w energię elektryczną, gaz, parę wodną i gorącą wodę.....	103,2	91,0	1,6
Dostawa wody; gospodarowanie ściekami i odpadami; rekultywacja.....	106,9	109,0	2,6

Produkcja sprzedana budownictwa (w cenach bieżących) w lipcu br. wyniosła 234,0 mln zł. Była o 6,1% niższa niż w lipcu ub. roku i o 1,5% wyższa niż przed miesiącem.

W lipcu br. przeciętne zatrudnienie w budownictwie było o 9,6% niższe niż przed rokiem, przy wzroście przeciętnego miesięcznego wynagrodzenia brutto o 5,5%. Wydajność pracy w budownictwie, mierzona produkcją sprzedaną na 1 zatrudnionego, w lipcu br. wyniosła (w cenach bieżących) 19,9 tys. zł i była (w cenach bieżących) wyższa o 3,9% niż przed rokiem.

Produkcja budowlano-montażowa (w cenach bieżących) w lipcu br. ukształtowała się na poziomie 153,8 mln zł i stanowiła 65,7% ogółu produkcji sprzedanej budownictwa. W stosunku do miesiąca poprzedniego produkcja budowlano-montażowa wzrosła o 0,4%, a w stosunku do lipca ub. roku spadła o 12,7%. W stosunku do lipca 2013 r. spadek produkcji budowlano-montażowej odnotowano we wszystkich działach budownictwa; w dziale „roboty związane z budową obiektów inżynierii lądowej i wodnej” (o 19,3%), „roboty budowlane związane ze wznoszeniem budynków” (o 11,5%), „roboty budowlane specjalistyczne” (o 6,7%).

Dynamika i struktura produkcji budowlano-montażowej (w cenach bieżących) kształtowały się następująco:

Wyszczególnienie	VII 2014	I–VII 2014	
		analogiczny okres roku poprzedniego = 100	w odsetkach
O g ó ł e m	87,3	100,0	100,0
Budowa budynków.....	88,5	101,6	47,8
Budowa obiektów inżynierii lądowej i wodnej.....	80,7	83,2	25,0
Roboty budowlane specjalistyczne.....	83,3	118,7	27,2

W porównaniu z czerwcem 2014 r. zanotowano wzrost produkcji budowlano-montażowej w działach: „roboty budowlane związane ze wznoszeniem budynków” (o 10,2%) i „roboty budowlane specjalistyczne” (o 9,1%). W przedsiębiorstwach zajmujących się głównie robotami związanymi z budową obiektów inżynierii lądowej i wodnej produkcja budowlano-montażowa spadła o 16,6%.

W okresie styczeń–lipiec 2014 r. produkcja sprzedana budownictwa ukształtowała się na poziomie 1463,9 mln zł i była o 4,0% większa niż w takim samym okresie roku ubiegłego. Wydajność pracy w budownictwie na 1 zatrudnionego w tym okresie wyniosła (w cenach bieżących) 126,7 tys. zł i była (w cenach bieżących) o 15,3% wyższa niż przed rokiem. Produkcja budowlano-montażowa w tym czasie utrzymała się na poziomie roku ubiegłego. Wzrost produkcji budowlano-montażowej odnotowano w działach „roboty budowlane specjalistyczne” (o 18,7%) i „roboty budowlane związane ze wznoszeniem budynków” (o 1,6%). W przedsiębiorstwach zajmujących się głównie robotami związanymi z budową obiektów inżynierii lądowej i wodnej produkcja budowlano-montażowa spadła o 16,8%.

BUDOWNICTWO MIESZKANIOWE

W lipcu br., w porównaniu z analogicznym miesiącem ub. roku wzrosła liczba mieszkań, na budowę których uzyskano pozwolenia (o 95,1%) oraz liczba mieszkań oddanych do użytkowania (o 72,9%). Spadła natomiast liczba mieszkań, których budowę rozpoczęto (o 39,4%).

Według wstępnych danych², w lipcu br. **przekazano do użytkowania** 479 mieszkań, tj. o 202 więcej niż przed rokiem (wzrost o 72,9%). W badanym miesiącu mieszkania do użytkowania przekazali inwestorzy budujący mieszkania na sprzedaż lub wynajem – 266 (55,5% ogółu oddanych mieszkań), indywidualni – 197 (41,1%) i budownictwo komunalne – 16 mieszkań (3,3%). Przed rokiem udział tych form budownictwa wyniósł odpowiednio: 0,7%, 99,3%, budownictwo komunalne w lipcu 2013 r. nie oddało żadnego mieszkania. Mieszkania oddane do użytkowania w województwie warmińsko-mazurskim w lipcu br. stanowiły 3,8% mieszkań oddanych do użytkowania w kraju.

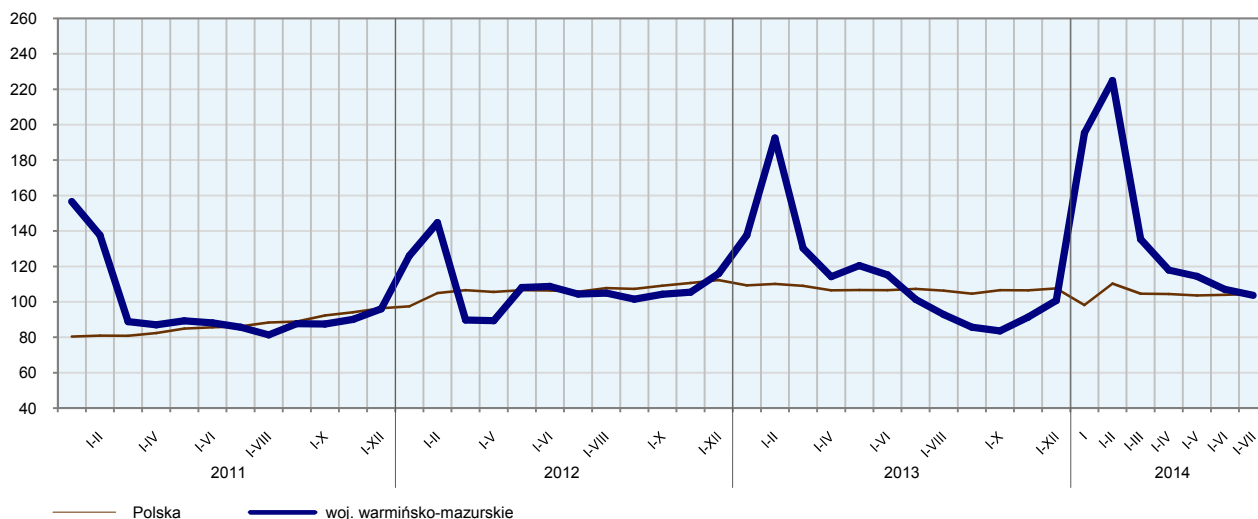
Liczba mieszkań oddanych do użytkowania w okresie styczeń–lipiec br. kształtowała się następująco:

Wyszczególnienie	Mieszkania oddane do użytkowania			Przeciętna powierzchnia użytkowa 1 mieszkania w m ²
	w liczbach bezwzględnych	w odsetkach	I–VII 2013 = 100	
O g ó ł e m	2455	100,0	102,1	94,0
Indywidualne.....	1283	52,3	91,0	132,2
Przeznaczone na sprzedaż lub wynajem.....	1155	47,0	125,4	52,2
Budownictwo komunalne.....	16	0,7	43,2	42,8
Budownictwo zakładowe.....	1	0,0	x	123,0

² Dane meldunkowe – mogą ulec zmianie po opracowaniu sprawozdań kwartalnych.

W okresie styczeń–lipiec 2014 r. w województwie oddano do użytkowania 2455 mieszkań, tj. o 51 (o 2,1%) więcej niż w analogicznym okresie ub. roku. Przeciętna **powierzchnia użytkowa mieszkania** oddanego do użytkowania wyniosła 94,0 m² i była o 7,5 m² mniejsza niż przeciętna powierzchnia użytkowa mieszkania oddanego w okresie styczeń–lipiec 2013 r. Inwestorzy indywidualni oddali mieszkania o przeciętnej powierzchni mieszkaniowej 2,5-krotnie większej niż inwestorzy budujący mieszkania na sprzedaż lub wynajem. Inwestorzy indywidualni oddali mieszkania o przeciętnej powierzchni użytkowej mniejszej niż w takim samym okresie roku ubiegłego.

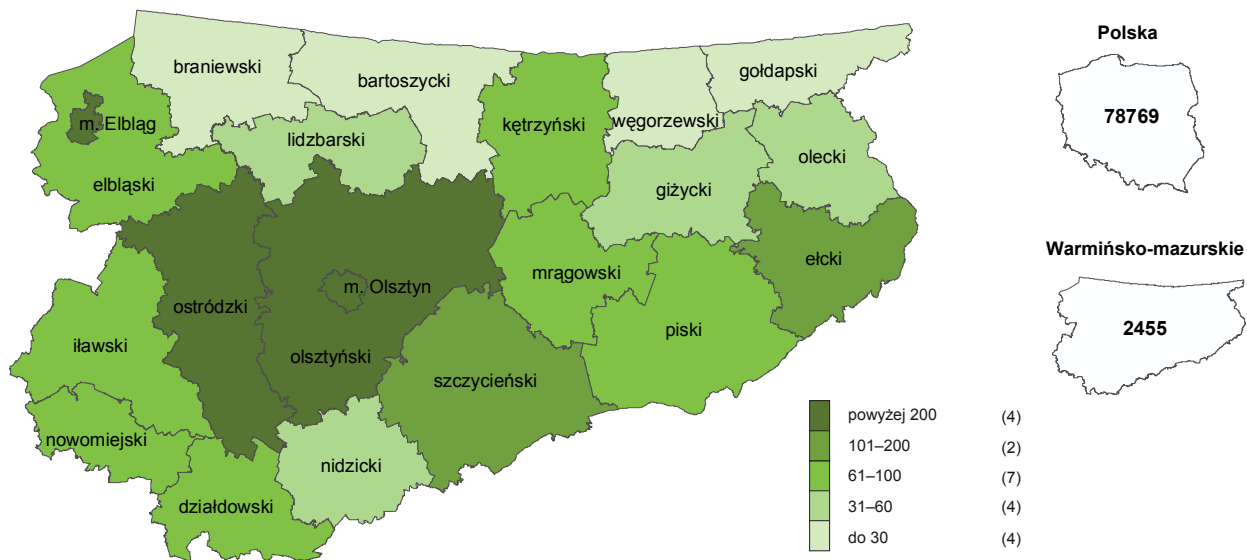
DYNAMIKA MIESZKAŃ ODDANYCH DO UŻYTKOWANIA (analogiczny okres 2010 = 100)



Najwięcej mieszkań przekazano do użytkowania w Olsztynie (581), powiecie olsztyńskim (289) i Elblągu (282), a najmniej w powiecie węgorzewskim (6).

Mieszkania o największej przeciętnej powierzchni użytkowej powstały w powiecie nidzickim (153,3 m²). Najmniejsze (poniżej 70,0 m²) wybudowano w Olsztynie (57,6 m²), Elblągu (64,4 m²) i powiecie giżyckim (67,5 m²).

MIESZKANIA ODDANE DO UŻYTKOWANIA WEDŁUG POWIATÓW W LIPCU 2014 R.



W nawiasach podano liczbę powiatów.

W lipcu br. starostwa powiatowe wydały **pozwolenia na budowę** 523 mieszkań, tj. o 255 (o 95,1%) więcej niż w lipcu 2013 r. W omawianym okresie pozwolenia uzyskali inwestorzy budujący mieszkania na sprzedaż lub wynajem (56,4% ogółu wydanych pozwoleń), indywidualni (43,0%) oraz budownictwo komunalne (0,6%).

W badanym miesiącu (w porównaniu z lipcem 2013 r.) zmniejszyła się liczba **mieszkań rozpoczętych** (o 39,4% do 232). W lipcu budowę mieszkań rozpoczęli tylko inwestorzy indywidualni.

Liczba mieszkań, na budowę których uzyskano pozwolenia i mieszkań, których budowę rozpoczęto w okresie styczeń–lipiec br. kształtowała się następująco:

Wyszczególnienie	Mieszkania, na budowę których wydano pozwolenia			Mieszkania, których budowę rozpoczęto		
	w liczbach bezwzględnych	w odsetkach	I–VII 2013 = = 100	w liczbach bezwzględnych	w odsetkach	I–VII 2013 = = 100
O g ó ł e m	2336	100,0	108,9	2035	100,0	112,5
Indywidualne	1402	60,0	101,4	1314	64,6	97,6
Spółdzielcze	-	-	x	36	1,8	x
Przeznaczone na sprzedaż lub wynajem	887	38,0	121,0	622	30,6	148,4
Komunalne	3	0,1	10,3	21	1,0	21-krotnie
Zakładowe	44	1,9	x	42	2,1	100,0

W ciągu roku zarówno wśród mieszkań, na budowę których wydano pozwolenia, jak i mieszkań, których budowę rozpoczęto, dominowali inwestorzy indywidualni.

RYNEK WEWNĘTRZNY

W lipcu br. w stosunku do analogicznego miesiąca ub. roku wystąpił wzrost (w cenach bieżących) **sprzedaży detalicznej** (o 9,5%) i **hurtowej** (o 14,2%).

W porównaniu z lipcem ub. roku wzrost sprzedaży detalicznej (zrealizowanej przez przedsiębiorstwa handlowe i niehandlowe) odnotowano we wszystkich grupach przedsiębiorstw, m.in. w sprzedaży: farmaceutyków, kosmetyków, sprzętu ortopedycznego (o 19,8%), włókna, odzieży, obuwia (o 19,1%), pojazdów samochodowych, motocykli, części (o 16,1%).

Dynamika i struktura sprzedaży detalicznej (w cenach bieżących) kształtowały się następująco:

Wyszczególnienie	VII 2014	I–VII 2014	
	analogiczny okres roku poprzedniego = 100	w odsetkach	
O g ó ł e m ^a	109,5	110,7	100,0
w tym:			
Pojazdy samochodowe, motocykle, części	116,1	117,3	24,1
Paliwa stałe, ciekłe i gazowe	110,5	118,7	10,7
Żywność, napoje i wyroby tytoniowe	104,5	105,4	23,2
Farmaceutyki, kosmetyki, sprzęt ortopedyczny....	119,8	114,9	4,0
Włókno, odzież, obuwie	119,1	116,2	6,2
Meble, rtv, agd	117,4	116,0	2,8
Prasa, książki, pozostała sprzedaż w wyspecjalizowanych sklepach.....	114,1	116,7	5,5
Pozostałe	103,0	101,9	22,6

^a Grupowania przedsiębiorstw dokonano na podstawie Polskiej Klasyfikacji Działalności – PKD 2007, zaliczając przedsiębiorstwo do określonej kategorii według przeważającego rodzaju działalności, zgodnie z aktualnym w omawianym okresie stanem organizacyjnym. Odnotowane zmiany (wzrost/spadek) sprzedaży detalicznej w poszczególnych grupach rodzajów działalności przedsiębiorstw mogą zatem również wynikać ze zmiany przeważającego rodzaju działalności przedsiębiorstwa oraz zmian organizacyjnych. Nie ma to wpływu na dynamikę sprzedaży detalicznej ogółem.

W stosunku do czerwca 2014 r. sprzedaż detaliczna wzrosła o 9,1%. Spośród grup o znaczącym udziale w sprzedaży detalicznej województwa (powyżej 20% udziału grupy) sprzedaż wzrosła w grupie „pozostałe” (o 28,5%), „żywność, napoje i wyroby tytoniowe” (o 13,5%). Spadła natomiast w grupie „pojazdy samochodowe, motocykle, części” (o 14,4%).

W okresie styczeń–lipiec 2014 r. sprzedaż detaliczna była o 10,7% większa niż przed rokiem. Wzrost odnotowano we wszystkich grupach przedsiębiorstw, m.in. w sprzedaży: paliw (o 18,7%), pojazdów samochodowych, motocykli, części (o 17,3%), prasy, książek, pozostałej sprzedaży w wyspecjalizowanych sklepach (o 16,7%).

Sprzedaż hurtowa (w cenach bieżących) w przedsiębiorstwach handlowych w lipcu br. była większa o 10,9% niż przed rokiem i o 15,6% w porównaniu z czerwcem 2014 r., a w przedsiębiorstwach hurtowych – odpowiednio: większa o 8,1% i o 16,2%.

W okresie styczeń–lipiec 2014 r. sprzedaż hurtowa wzrosła w przedsiębiorstwach handlowych o 6,7%, a w hurtowych o 3,8%.

WYNIKI FINANSOWE PRZEDSIĘBIORSTW

Wyniki finansowe badanych przedsiębiorstw w okresie I–VI 2014 r. były bardziej korzystne niż uzyskane rok wcześniej. Poprawie uległy także podstawowe wskaźniki ekonomiczno-finansowe.

Przychody, koszty oraz wyniki finansowe podmiotów objętych badaniem kształtowały się następująco:

Wyszczególnienie	I–VI 2013	I–VI 2014
	w mln zł	
Przychody z całokształtu działalności	15477,6	16111,0
w tym przychody ze sprzedaży produktów, towarów i materiałów	15233,0	15848,6
Koszty uzyskania przychodów z całokształtu działalności	14895,2	15438,3
w tym koszt własny sprzedanych produktów oraz wartość sprzedanych towarów i materiałów.....	14564,1	15143,0
Wynik na sprzedaży produktów, towarów i materiałów	668,9	705,6
Wynik na pozostałej działalności operacyjnej	80,9	105,1
Wynik na operacjach finansowych	-167,4	-138,0
Wynik na działalności gospodarczej	582,4	672,7
Wynik zdarzeń nadzwyczajnych	-0,9	8,0
Wynik finansowy brutto	581,4	680,8
Wynik finansowy netto	498,0	568,8
zysk netto	644,2	675,2
strata netto.....	146,2	106,4

Przychody z całokształtu działalności w I półroczu 2014 r. były o 4,1% wyższe niż w tym samym okresie 2013 r., a **koszty uzyskania tych przychodów** zwiększyły się o 3,6%. Wolniejsze tempo wzrostu kosztów niż przychodów spowodowało poprawę wskaźnika poziomu kosztów. Przychody netto ze sprzedaży produktów, towarów i materiałów oraz koszty tej działalności były wyższe niż przed rokiem – po 4,0%. W ujęciu wartościowym największy wzrost przychodów netto ze sprzedaży produktów, towarów i materiałów notowano w przetwórstwie przemysłowym oraz w handlu; naprawie pojazdów samochodowych, a największy spadek w administrowaniu i działalności wspierającej oraz w budownictwie.

Wynik finansowy ze sprzedaży produktów, towarów i materiałów był o 5,5% wyższy niż przed rokiem i wyniósł 705,6 mln zł. Wynik na pozostałej działalności operacyjnej poprawił się o 29,9% i osiągnął wartość

105,1 mln zł. Lepszy niż przed rokiem był także wynik na operacjach finansowych (minus 138,0 mln zł, wobec minus 167,4 mln zł), co było następstwem wzrostu przychodów finansowych (o 1,6%), przy jednoczesnym spadku kosztów finansowych (o 12,4%).

W rezultacie, **wynik finansowy na działalności gospodarczej** ukształtował się na poziomie 672,7 mln zł i był o 15,5% wyższy niż przed rokiem. Po uwzględnieniu wyniku zdarzeń nadzwyczajnych w kwocie 8,0 mln zł wynik finansowy brutto osiągnął wartość 680,8 mln zł i był wyższy o 99,3 mln zł (tj. o 17,1%) od uzyskanego w I półroczu 2013 r. Obciążenia wyniku finansowego brutto podatkiem dochodowym zwiększyły się w okresie I–VI 2014 r. w porównaniu do tego samego okresu 2013 r. o 34,2% do 112,0 mln zł. Zwiększyła się relacja podatku dochodowego od osób prawnych i fizycznych do zysku brutto – z 11,5% do 14,4%. **Wynik finansowy netto** ukształtował się na poziomie 568,8 mln zł i był wyższy o 70,8 mln zł (tj. o 14,2%) w porównaniu z uzyskanym rok wcześniej; zysk netto zwiększył się o 4,8%, a strata netto zmalała o 27,2%.

W omawianym okresie zysk netto wykazało 72,4% badanych przedsiębiorstw wobec 68,0% przed rokiem. Udział przychodów przedsiębiorstw wykazujących zysk netto w ogólnej kwocie przychodów z całości kształtu działalności zwiększył się z 74,5% do 77,0%. W przetwórstwie przemysłowym zysk netto odnotowało 78,3% przedsiębiorstw (w I półroczu 2013 r. – 73,7%), a udział uzyskanych przez nie przychodów w przychodach wszystkich podmiotów tej sekcji stanowił 76,6% (rok wcześniej 74,6%).

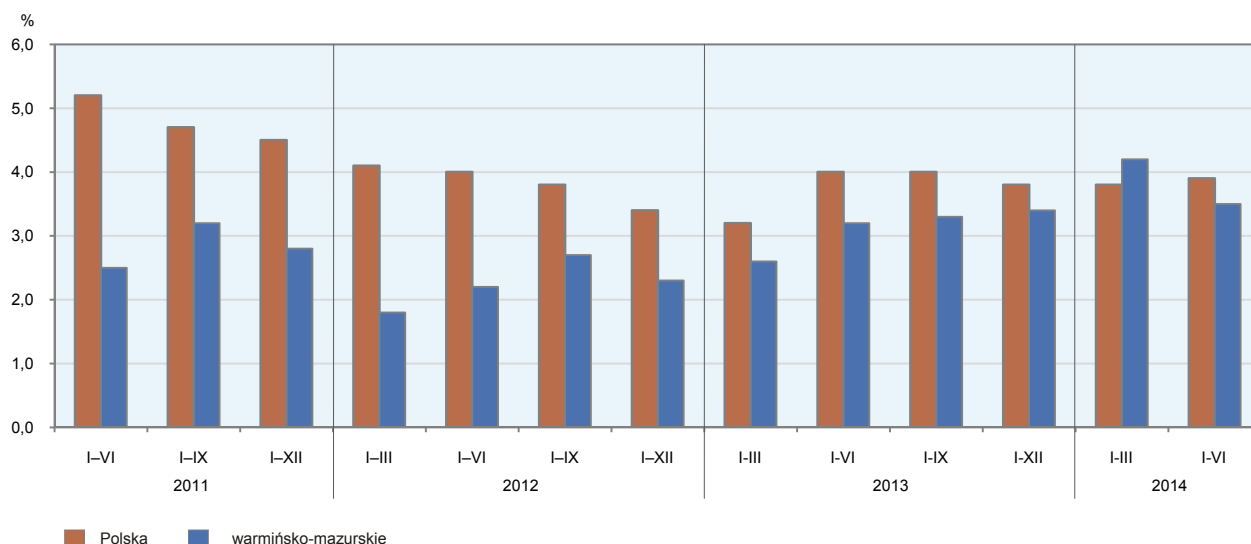
W badanych przedsiębiorstwach odnotowano poprawę podstawowych **wskaźników ekonomiczno-finansowych**. W I półroczu 2014 r. wskaźnik poziomu kosztów poprawił się o 0,4 p. proc. w skali roku. Wskaźnik rentowności ze sprzedaży produktów, towarów i materiałów poprawił się o 0,1 p. proc., a wskaźnik rentowności obrotu brutto o 0,4 p. proc. i obrotu netto o 0,3 p. proc. Wzrósł także wskaźnik płynności finansowej I stopnia – o 3,3 p. proc. Wskaźnik płynności finansowej II stopnia zmalał o 39,0 p. proc. i osiągnął poziom uznawany za optymalny – 122,8%.

Podstawowe wskaźniki ekonomiczno-finansowe podmiotów objętych badaniem kształtowały się następująco:

Wyszczególnienie	I–VI 2013	I–VI 2014
	w %	
Wskaźnik poziomu kosztów	96,2	95,8
Wskaźnik rentowności ze sprzedaży produktów, towarów i materiałów.....	4,4	4,5
Wskaźnik rentowności obrotu brutto	3,8	4,2
Wskaźnik rentowności obrotu netto	3,2	3,5
Wskaźnik płynności finansowej I stopnia	18,4	21,7
Wskaźnik płynności finansowej II stopnia	161,8	122,8

Najbardziej rentowne rodzaje działalności to informacja i komunikacja (wskaźnik rentowności obrotu netto 8,5%) oraz wytwarzanie i zaopatrywanie w energię elektryczną, gaz, parę wodną i gorącą wodę (7,9%). W porównaniu z I półroczem 2013 r. poprawę rentowności obrotu netto odnotowano m.in. w sekcji administrowanie i działalność wspierająca (wzrost o 8,9 p. proc.) oraz zakwaterowanie i gastronomia (wzrost o 4,4 p. proc.).

WSKAŹNIK RENTOWNOŚCI OBROTU NETTO



Wartość **aktywów obrotowych** badanych przedsiębiorstw wyniosła na koniec czerwca 2014 r. 11267,8 mln zł i była o 18,7% niższa niż w końcu czerwca 2013 r., w tym spadły należności krótkoterminowe – o 31,4%. Natomiast wzrosły zapasy – o 1,3%, inwestycje krótkoterminowe – o 14,6% i krótkoterminowe rozliczenia międzyokresowe – o 11,6%. W rzeczowej strukturze aktywów obrotowych zwiększył się udział zapasów (z 25,1% do 31,3%), inwestycji krótkoterminowych (z 8,3% do 11,7%) oraz krótkoterminowych rozliczeń międzyokresowych (z 1,6% do 2,2%), obniżył się natomiast udział należności krótkoterminowych (z 65,0% do 54,8%). W strukturze zapasów zmniejszył się udział materiałów (z 32,2% do 31,8%), półproduktów i produktów w toku (z 21,0% do 19,5%) oraz produktów gotowych (z 22,0% do 20,7%), zwiększył się natomiast udział towarów (z 24,5% do 26,5%).

Aktywa obrotowe finansowane były głównie zobowiązaniami krótkoterminowymi – relacja zobowiązań krótkoterminowych do aktywów obrotowych wyniosła 54,2% wobec 45,3% rok wcześniej.

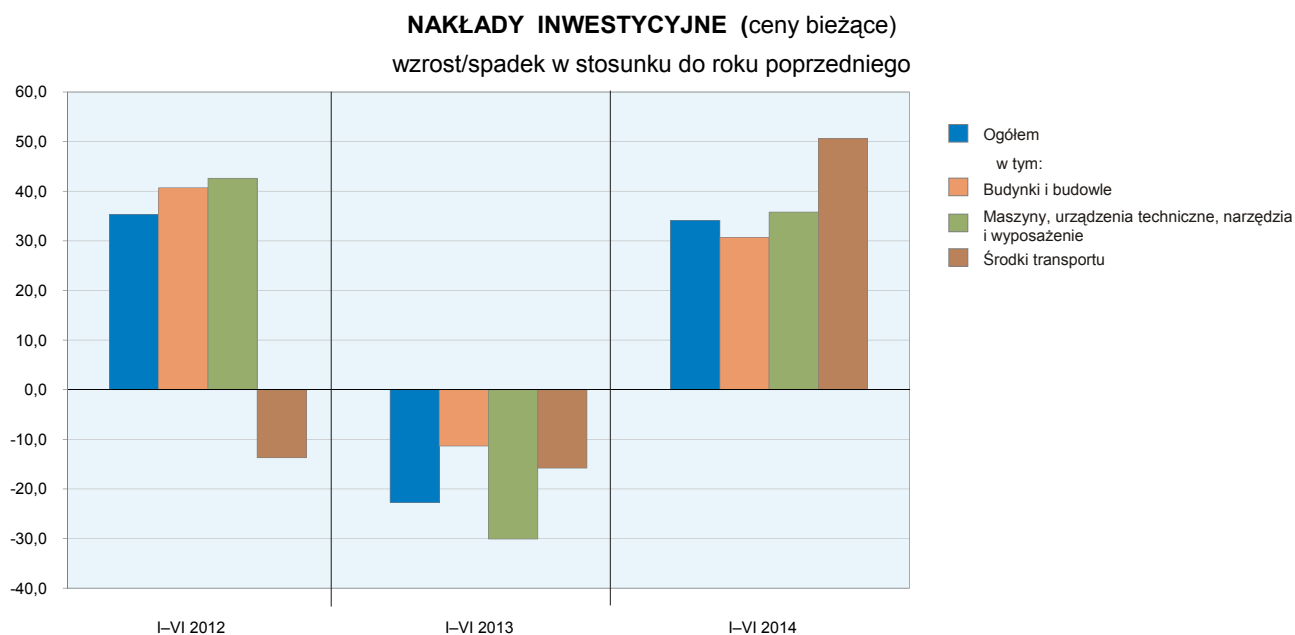
Zobowiązania długo- i krótkoterminowe (bez funduszy specjalnych) w końcu czerwca 2014 r. wyniosły 10822,6 mln zł i były o 0,5% wyższe niż przed rokiem. Zobowiązania długoterminowe stanowiły 43,5% ogółu zobowiązań (wobec 41,7% na koniec czerwca 2013 r.). Wartość zobowiązań długoterminowych wyniosła 4713,1 mln zł i była o 5,1% większa niż rok wcześniej. Zobowiązania krótkoterminowe badanych przedsiębiorstw wyniosły 6109,5 mln zł i były niższe o 2,7%, w tym z tytułu dostaw i usług o 2,6% oraz z tytułu podatków, ceł, ubezpieczeń i innych świadczeń o 8,6%. Natomiast zobowiązania krótkoterminowe z tytułu kredytów i pożyczek były wyższe o 3,8% od ubiegłorocznych.

NAKŁADY INWESTYCYJNE

Nakłady inwestycyjne (w cenach bieżących) zrealizowane w I półroczu 2014 r. przez badane przedsiębiorstwa mające siedzibę na terenie województwa warmińsko-mazurskiego osiągnęły wartość 505,1 mln zł i były o 34,1% wyższe niż w okresie I-VI 2013 r., przy czym wzrosły nakłady poniesione przez podmioty sektora prywatnego, a zmalały nakłady sektora publicznego.

Nakłady na budynki i budowle wzrosły o 30,6%, natomiast na zakupy zwiększyły się o 37,6%, przy czym nakłady na maszyny, urządzenia techniczne, narzędzia i wyposażenie były wyższe o 35,8%, a nakłady

na środki transportu wyższe o 50,6%. Udział zakupów w nakładach ogółem wyniósł 66,5% (przed rokiem 64,9%).



Wzrost nakładów miał miejsce w większości sekcji, m.in. w transporcie i gospodarce magazynowej (o 176,1%). Spadek nakładów odnotowano m.in. w budownictwie (o 30,7%).

W I półroczu 2014 r. inwestowały głównie przedsiębiorstwa prowadzące działalność w zakresie przetwórstwa przemysłowego (na które przypadało 70,7% ogółu poniesionych nakładów) oraz w zakresie dostawy wody; gospodarowania ściekami i odpadami; rekultywacji (9,4%). W strukturze nakładów według sekcji w porównaniu z I półroczem 2013 r. zwiększył się m.in. udział nakładów poniesionych przez przedsiębiorstwa prowadzące działalność w zakresie przetwórstwa przemysłowego (o 6,1 p. proc.), natomiast najbardziej zmniejszył się udział nakładów przedsiębiorstw zajmujących się wytwarzaniem i zaopatrywaniem w energię elektryczną, gaz, parę wodną i gorącą wodę (o 6,7 p. proc.).

W I półroczu 2014 r. **rozpoczęto 301 inwestycji**, tj. o 14,0% mniej niż rok wcześniej. Łączna wartość kosztorysowa inwestycji nowo rozpoczętych wyniosła 245,0 mln zł i była o 2,1% niższa niż w okresie I-VI 2013 r. Na ulepszenie (tj. przebudowę, rozbudowę, rekonstrukcję lub modernizację) istniejących środków trwałych przypadało 22,9% wartości kosztorysowej wszystkich inwestycji rozpoczętych (rok wcześniej 23,4%). Od stycznia do czerwca 2014 r. w porównaniu z tym samym okresem 2013 r. zmniejszyła się wartość kosztorysowa inwestycji rozpoczętych przede wszystkim przez przedsiębiorstwa zajmujące się handlem; naprawą pojazdów samochodowych (o 95,0%).

Raport „Koniunktura gospodarcza w województwie warmińsko-mazurskim w sierpniu 2014 r.” ukaże się na stronie głównej Urzędu Statystycznego w Olsztynie <http://www.stat.gov.pl/olsz> w dniu 29 sierpnia 2014 r.

WYBRANE DANE O WOJEWÓDZTWIE WARMIŃSKO-MAZURSKIM

WYSZCZEGÓLNIENIE A – 2013 r. B – 2014 r.		I	II	III	IV	V	VI	VII	VIII	IX	X	XI	XII
Przeciętne zatrudnienie w sektorze przedsiębiorstw ^a (w tys. osób)	A	137,7	137,5	136,9	136,3	136,3	136,1	136,1	136,0	136,0	136,0	136,1	136,0
	B	134,4	134,1	134,4	134,8	135,2	135,0	135,0					
poprzedni miesiąc = 100.....	A	97,4	99,8	99,6	99,5	100,0	99,8	100,0	99,9	100,0	100,0	100,1	99,9
	B	98,8	99,8	100,2	100,3	100,3	99,9	100,0					
analogiczny miesiąc poprzedniego roku = 100.....	A	100,1	99,9	99,6	99,2	99,0	98,9	99,1	99,2	99,2	99,7	95,0	96,1
	B	97,6	97,5	98,1	98,9	99,2	99,2	99,2					
Bezrobotni zarejestrowani ^b (w tys. osób).....	A	120,8	122,4	121,3	117,0	111,6	107,4	107,3	107,1	107,6	108,9	112,2	115,9
	B	121,2	120,4	115,7	108,9	102,6	98,7	96,6					
Stopa bezrobocia ^{bc} (w %).....	A	22,4	22,6	22,4	21,8	21,0	20,4	20,4	20,3	20,4	20,6	21,1	21,7
	B	22,4	22,3	21,5	20,5	19,6	19,0	18,6					
Oferty pracy (zgłoszone w ciągu miesiąca).....	A	2945	3700	5378	5094	4139	3852	4027	3722	3389	3031	2778	2107
	B	3752	5094	5753	5336	5295	4043	4242					
Liczba bezrobotnych na 1 ofertę pracy ^b	A	130	111	77	85	70	84	82	67	75	96	103	134
	B	93	62	51	49	38	40	38					
Przeciętne miesięczne wynagrodzenia brutto w sektorze przedsiębiorstw ^a (w zł)	A	3043,45	2872,37	3034,97	3007,46	3019,59	3048,54	3071,26	3037,19	3045,42	3087,18	3031,50	3360,33
	B	3191,33	3019,00	3189,92	3144,37	3174,17	3176,14	3216,34					
poprzedni miesiąc = 100.....	A	92,8	94,4	105,7	99,1	100,4	101,0	100,7	98,9	100,3	101,4	98,2	110,8
	B	95,0	94,6	105,7	98,6	100,9	100,1	101,3					
analogiczny miesiąc poprzedniego roku = 100.....	A	101,1	101,3	101,5	104,5	102,6	102,5	103,4	102,3	102,3	103,9	105,6	102,5
	B	104,9	105,1	105,1	104,6	105,1	104,2	104,7					
Wskaźnik cen:													
towarów i usług konsumpcyjnych ^d :													
analogiczny okres poprzedniego roku = 100.....	A	.	.	101,4	.	.	100,5	.	.	101,0	.	.	100,7
	B	.	.	100,5					

^a W przedsiębiorstwach, w których liczba pracujących przekracza 9 osób; dane uwzględniają zmiany organizacyjne w jednostkach objętych badaniem. ^b Stan w końcu okresu. ^c Udział zarejestrowanych bezrobotnych w cywilnej ludności aktywnej zawodowo, szacowanej na koniec każdego miesiąca. ^d W kwartale.

WYBRANE DANE O WOJEWÓDZTWIE WARMIŃSKO-MAZURSKIM (cd.)

WYSZCZEGÓLNIENIE A – 2013 r. B – 2014 r.		I	II	III	IV	V	VI	VII	VIII	IX	X	XI	XII
Wskaźnik cen (dok.):													
skupu ziarna zbóż:													
poprzedni miesiąc = 100	A	100,9	100,1	97,0	99,6	97,6	96,0	84,0	84,7	106,7	108,3	104,5	102,7
	B	97,4	97,8	101,2	103,4	102,5	94,3	83,4					
analogiczny miesiąc poprzedniego roku = 100	A	117,1	115,4	109,9	99,1	92,9	92,7	79,9	73,2	75,9	80,5	80,5	80,7
	B	77,9	76,1	79,4	82,5	86,6	85,1	84,5					
skupu żywca rzeźnego wołowego (bez cieląt):													
poprzedni miesiąc = 100	A	97,6	100,5	95,5	100,3	95,1	97,0	103,4	97,8	103,3	104,1	93,0	99,9
	B	99,9	101,2	97,1	101,1	99,9	98,9	96,6					
analogiczny miesiąc poprzedniego roku = 100	A	103,7	101,4	100,5	100,9	98,4	92,7	96,6	88,5	92,1	101,9	93,9	87,6
	B	89,7	90,4	91,9	92,6	97,3	99,1	92,7					
skupu żywca rzeźnego wieprzowego:													
poprzedni miesiąc = 100	A	94,4	100,1	101,5	101,4	96,9	107,0	104,3	104,7	96,4	99,7	101,2	91,5
	B	94,6	91,2	105,6	105,6	101,4	103,2	99,9					
analogiczny miesiąc poprzedniego roku = 100	A	99,8	97,4	101,8	100,8	96,5	98,2	104,4	105,4	97,6	97,2	102,7	98,0
	B	98,2	89,6	93,1	97,0	101,4	97,8	93,7					
Relacje cen skupu ^a żywca wieprzowego do cen targowiskowych jęczmienia													
	A	6,0	5,7	6,0	6,0	5,4	5,5	6,3	7,1	7,2	7,8	7,4	6,9
	B	6,3	5,7	5,2	5,8	5,9	.	6,1					
Produkcja sprzedana przemysłu ^b (w cenach stałych):													
poprzedni miesiąc = 100	A	115,4	89,4	111,3	101,1	98,8	101,8	102,3	97,6	105,0	108,1	90,9	85,5
	B	114,1	97,3	110,7	95,9	100,6	96,6*	105,3					
analogiczny miesiąc poprzedniego roku = 100	A	100,9	90,6	91,1	104,5	96,4	100,4	106,0	101,1	104,3	103,9	100,2	102,8
	B	101,7	110,7	110,1	104,5	106,5	101,0*	104,0					
Produkcja budowlano-montażowa ^b (w cenach bieżących)													
poprzedni miesiąc = 100	A	32,9	93,4	143,9	101,5	102,4	134,2	100,0	89,2	119,2	116,8	86,7	162,0
	B	42,0	76,0	136,3	100,0	88,2	130,2	100,4					
analogiczny miesiąc poprzedniego roku = 100	A	79,1	99,9	93,3	89,1	90,1	77,4	92,9	76,9	82,0	94,6	84,8	107,5
	B	137,2	111,6	105,7	104,1	89,7	86,9	87,3					

^a Ceny bieżące bez VAT. ^b W przedsiębiorstwach, w których liczba pracujących przekracza 9 osób. * Dane zostały zmienione w stosunku do już opublikowanych.

WYBRANE DANE O WOJEWÓDZTWIE WARMIŃSKO-MAZURSKIM (dok.)

WYSZCZEGÓLNIENIE A – 2013 r. B – 2014 r.		I	II	III	IV	V	VI	VII	VIII	IX	X	XI	XII
Mieszkania oddane do użytkowania (od początku roku).....	A	333	818	1286	1480	1815	2128	2400	2702	2991	3321	4021	4794
	B	474	956	1336	1528	1723	1976	2455					
analogiczny okres poprzedniego roku = 100	A	109,2	133,0	145,3	127,8	111,5	106,0	97,1	88,4	84,4	80,9	86,4	87,2
	B	142,3	116,9	103,9	103,2	94,9	92,9	102,1					
Sprzedaż detaliczna towarów ^a (w cenach bieżących):													
poprzedni miesiąc = 100	A	77,9	97,5	115,0	105,2	107,5	101,9	105,0	100,2	88,5	111,7	92,3	121,0
	B	71,9	97,2	129,6	100,9	100,0	99,2	109,1					
analogiczny miesiąc poprzedniego roku = 100	A	89,8	90,6	86,6	96,6	99,4	99,3	97,5	91,7	92,0	103,1	105,3	117,0
	B	108,0	107,7	121,4	116,4	108,2	105,4	109,5					
Wskaźnik rentowności obrotu w przedsiębiorstwach ^b :													
brutto ^c (w %).....	A	.	.	2,9	.	.	3,8	.	.	4,0	.	.	4,0
	B	.	.	4,8	.	.	4,2	.					
netto ^d (w %).....	A	.	.	2,6	.	.	3,2	.	.	3,3	.	.	3,4
	B	.	.	4,2	.	.	3,5	.					
Nakłady inwestycyjne przedsiębiorstw ^b (w mln zł; ceny bieżące)	A	.	.	151,9	.	.	376,6	.	.	636,2	.	.	1037,2
	B	.	.	195,7	.	.	505,1	.					
analogiczny okres poprzedniego roku = 100 (ceny bieżące)	A	x	x	73,3	x	x	77,3	x	x	82,7	x	x	91,7
	B	x	x	128,9	x	x	134,1	x					
Podmioty gospodarki narodowej ^e w rejestrze REGON (stan w końcu okresu)	A	119658	119873	119982	120351	120749	121284	121680	122083	122206	122219	122224	122226
	B	122018	122135	122352	122435	122894	123075	123092					
w tym spółki handlowe.....	A	6862	6897	6937	6995	7047	7097	7136	7157	7181	7228	7286	7321
	B	7346	7380	7397	7420	7450	7491	7510					
w tym z udziałem kapitału zagranicznego.....	A	995	999	1001	1005	1010	1014	1017	1019	1019	1022	1025	1026
	B	1027	1028	1027	1030	1035	1037	1037					

^a W przedsiębiorstwach, w których liczba pracujących przekracza 9 osób. ^b W przedsiębiorstwach, w których liczba pracujących przekracza 49 osób; dane są prezentowane narastająco. ^c Relacja wyniku finansowego brutto do przychodów z całokształtu działalności. ^d Relacja wyniku finansowego netto do przychodów z całokształtu działalności. ^e Bez osób prowadzących gospodarstwa indywidualne w rolnictwie.