



**URZĄD STATYSTYCZNY W OLSZTYNIE**  
ul. Kościuszki 78/82, 10-959 Olsztyn

Kontakt: e-mail: sekretariatUSOls@stat.gov.pl  
tel. 89 524 36 66  
faks 89 524 36 67

Internet: [www.stat.gov.pl/olsz](http://www.stat.gov.pl/olsz)

## **KOMUNIKAT O SYTUACJI SPOŁECZNO-GOSPODARCZEJ WOJEWÓDZTWA WARMIŃSKO-MAZURSKIEGO W KWIETNIU 2014 R.**

Nr 4/2014

opublikowany 30.05.2014

- Przeciętne zatrudnienie w sektorze przedsiębiorstw w kwietniu 2014 r. było wyższe niż przed miesiącem, niższe natomiast niż przed rokiem.
- W końcu kwietnia br. liczba bezrobotnych była niższa od notowanej w poprzednim miesiącu, jak i w kwietniu ub. roku. Stopa bezrobocia rejestrowanego wyniosła 20,5% i zmalała w porównaniu do marca br., jak i analogicznego miesiąca roku ub.
- Przeciętne miesięczne wynagrodzenie brutto w sektorze przedsiębiorstw w kwietniu br. zmalało w stosunku do poprzedniego miesiąca, wzrosło natomiast w porównaniu do kwietnia ub. roku.
- Ceny zbóż, żywca rzeźnego wołowego, wieprzowego i drobiowego w skupie były niższe niż przed rokiem, natomiast mleka wyższe. Ceny targowiskowe zbóż i prosiąt na chów były niższe w porównaniu z kwietniem 2013 r., a ziemniaków jadalnych wyższe. W skali miesiąca wzrosły ceny skupu większości zbóż, żywca rzeźnego wołowego i wieprzowego, natomiast spadły ceny żywca rzeźnego drobiowego i mleka. W porównaniu z marcem 2014 r. na targowiskach odnotowano wzrost cen żyta, ziemniaków jadalnych i prosięcia na chów oraz spadek cen pszenicy i jęczmienia. Poprawiły się uwarunkowania chowu trzody chlewnej.
- Produkcja sprzedana przemysłu kształtowała się na poziomie wyższym niż przed rokiem (o 4,0%). Produkcja budowlano-montażowa wzrosła o 4,1% w stosunku do ub. roku.
- Liczba oddanych do użytkowania mieszkań była mniejsza niż w kwietniu ub. roku (o 1,5%). Mieszkania przekazali inwestorzy indywidualni i budujący mieszkania na sprzedaż lub wynajem.
- W porównaniu z kwietniem ub. roku wystąpił wzrost sprzedaży detalicznej (o 16,4%) i spadek hurtowej (o 3,6%).
- W I kwartale 2014 r. wyniki finansowe przedsiębiorstw były znacznie korzystniejsze od uzyskanych rok wcześniej. Poprawiły się również podstawowe wskaźniki ekonomiczno-finansowe.
- Nakłady inwestycyjne poniesione przez przedsiębiorstwa w I kwartale 2014 r. były wyższe w porównaniu do tego samego okresu 2013 r. o 28,9%. Niższa niż w analogicznym okresie 2013 r. była wartość kosztorysowa inwestycji rozpoczętych (o 44,5%).

## SPIS TREŚCI

	Strona
Rynek pracy.....	4
Wynagrodzenia.....	7
Ceny detaliczne.....	9
Rolnictwo.....	10
Przemysł i budownictwo.....	15
Budownictwo mieszkaniowe.....	17
Rynek wewnętrzny.....	19
Wyniki finansowe przedsiębiorstw.....	20
Nakłady inwestycyjne.....	22
Wybrane dane o województwie warmińsko-mazurskim.....	24

## UWAGI OGÓLNE

*Prezentowane w Komunikacie dane:*

- o zatrudnieniu, wynagrodzeniach oraz o produkcji sprzedanej przemysłu i budownictwa, produkcji budowlano-montażowej, a także o sprzedaży detalicznej i hurtowej towarów dotyczą podmiotów gospodarczych, w których liczba pracujących przekracza 9 osób; dane uwzględniają zmiany organizacyjne w jednostkach objętych badaniem,
- o sektorze przedsiębiorstw, dotyczą podmiotów prowadzących działalność gospodarczą w zakresie: leśnictwa i pozyskiwania drewna; rybołówstwa w wodach morskich; górnictwa i wydobywania; przetwórstwa przemysłowego; wytwarzania i zaopatrywania w energię elektryczną, gaz, parę wodną, gorącą wodę i powietrze do układów klimatyzacyjnych; dostawy wody; gospodarowania ściekami i odpadami oraz działalności związanej z rekultywacją; budownictwa; handlu hurtowego i detalicznego; naprawy pojazdów samochodowych, włączając motocykle; transportu i gospodarki magazynowej; działalności związanej z zakwaterowaniem i usługami gastronomicznymi; informacji i komunikacji; działalności związanej z obsługą rynku nieruchomości; działalności prawniczej, rachunkowo-księgowej i doradztwa podatkowego, działalności firm centralnych (head offices); doradztwa związanego z zarządzaniem; działalności w zakresie architektury i inżynierii; badań i analiz technicznych; reklamy, badania rynku i opinii publicznej; pozostałej działalności profesjonalnej, naukowej i technicznej; działalności w zakresie usług administrowania i działalności wspierającej; działalności związanej z kulturą, rozrywką i rekreacją; naprawy i konserwacji komputerów i artykułów użytku osobistego i domowego; pozostałej indywidualnej działalności usługowej,
- o cenach detalicznych dotyczą towarów żywnościowych i nieżywnościowych oraz usług, które pochodzą z notowań cen prowadzonych przez ankieterów w wybranych punktach sprzedaży, w wytypowanych rejonach badania cen; ceny żywności notowane są raz w miesiącu z wyjątkiem owoców i warzyw, w zakresie których notowania cen prowadzone są dwa razy w miesiącu,
- o skupie produktów rolnych obejmują skup od producentów z terenu województwa; ceny podano bez podatku VAT,
- o wynikach finansowych przedsiębiorstw oraz nakładach inwestycyjnych dotyczą podmiotów gospodarczych prowadzących księgi rachunkowe (z wyjątkiem przedsiębiorstw rolnictwa, leśnictwa, łowiectwa i rybactwa, działalności finansowej i ubezpieczeniowej oraz szkół wyższych), w których liczba pracujących przekracza 49 osób.

Dane w ujęciu wartościowym wyrażone są w cenach bieżących i stanowią podstawę dla obliczenia wskaźników struktury. Wskaźniki dynamiki zaprezentowano na podstawie wartości w cenach bieżących, z wyjątkiem przemysłu, dla którego wskaźniki dynamiki podano na podstawie wartości w cenach stałych (średnie ceny bieżące 2010 r.).

Liczby względne (wskaźniki, odsetki) wyliczono na podstawie danych bezwzględnych, wyrażonych z większą dokładnością niż podane w tekście i tablicach.

Dane prezentuje się w układzie Polskiej Klasyfikacji Działalności – PKD 2007.

## POLSKA KLASYFIKACJA DZIAŁALNOŚCI 2007 (PKD 2007)

np.:

skrót	pełna nazwa
	<b>sekcje</b>
wytwarzanie i zaopatrywanie w energię elektryczną, gaz, parę wodną i gorącą wodę	wytwarzanie i zaopatrywanie w energię elektryczną, gaz, parę wodną, gorącą wodę i powietrze do układów klimatyzacyjnych
dostawa wody; gospodarowanie ściekami i odpadami; rekultywacja	dostawa wody; gospodarowanie ściekami i odpadami oraz działalność związana z rekultywacją
handel; naprawa pojazdów samochodowych	handel hurtowy i detaliczny; naprawa pojazdów samochodowych, włączając motocykle
zakwaterowanie i gastronomia	działalność związana z zakwaterowaniem i usługami gastronomicznymi
obsługa rynku nieruchomości	działalność związana z obsługą rynku nieruchomości
administrowanie i działalność wspierająca	działalność w zakresie usług administrowania i działalność wspierająca
	<b>działy</b>
produkcja skór i wyrobów skórzanych	produkcja skór i wyrobów ze skór wyprawionych
produkcja wyrobów z drewna, korka, słomy i wikliny	produkcja wyrobów z drewna, oraz korka z wyłączeniem mebli; produkcja wyrobów ze słomy i materiałów używanych do wyplatania
produkcja wyrobów z metali	produkcja metalowych wyrobów gotowych, z wyłączeniem maszyn i urządzeń
produkcja maszyn i urządzeń	produkcja maszyn i urządzeń, gdzie indziej niesklasyfikowana
produkcja pojazdów samochodowych, przyczep i naczep	produkcja pojazdów samochodowych, przyczep i naczep, z wyłączeniem motocykli
budowa budynków	roboty budowlane związane ze wznoszeniem budynków
budowa obiektów inżynierii lądowej i wodnej	roboty związane z budową obiektów inżynierii lądowej i wodnej

### ZNAKI UMOWNE

np.:

Kreska (–)	–	zjawisko nie wystąpiło.
Kropka (.)	–	zupełny brak informacji albo brak informacji wiarygodnych.
Znak (x)	–	wypełnienie pozycji jest niemożliwe lub niecelowe.
Znak (*)	–	oznacza, że dane zostały zmienione w stosunku do już opublikowanych.
Znak (Δ)	–	oznacza, że nazwy zostały skrócone w stosunku do obowiązującej klasyfikacji.

**Dane charakteryzujące województwo warmińsko-mazurskie można również znaleźć w publikacjach statystycznych wydawanych przez US w Olsztynie oraz w publikacjach ogólnopolskich GUS.**

**Przy publikowaniu danych US prosimy o podanie źródła.**

## RYNEK PRACY

W kwietniu br. w porównaniu do analogicznego miesiąca ub. roku zaobserwowano spadek przeciętnego zatrudnienia w sektorze przedsiębiorstw przy jednoczesnym spadku liczby bezrobotnych i stopy bezrobocia rejestrowanego.

**Przeciętne zatrudnienie w sektorze przedsiębiorstw** w kwietniu br. ukształtowało się na poziomie 134,8 tys. osób, tj. o 1,1% niższym niż przed rokiem (w kwietniu ub. roku – spadek o 0,8%).

W porównaniu do kwietnia ub. roku zatrudnienie zmalało m.in. w budownictwie (o 8,7%) oraz wytwarzaniu i zaopatrywaniu w energię elektryczną, gaz, parę wodną i gorącą wodę (o 5,3%). W ujęciu rocznym wzrost zatrudnienia nastąpił m.in. w pozostałej działalności usługowej (o 20,9%), informacji i komunikacji (o 12,2%), transporcie i gospodarce magazynowej (o 2,6%) oraz handlu; naprawie pojazdów samochodowych (o 2,4%).

Przeciętne zatrudnienie w sektorze przedsiębiorstw kształtowało się następująco:

Wyszczególnienie	IV 2014		I–IV 2014	
	w tys.	IV 2013 = 100	w tys.	I–IV 2013= 100
<b>O g ó ł e m</b> .....	<b>134,8</b>	<b>98,9</b>	<b>134,2</b>	<b>97,7</b>
w tym:				
Przemysł.....	77,8	101,1	77,3	100,6
w tym przetwórstwo przemysłowe.....	70,9	101,0	70,5	100,5
Budownictwo.....	11,7	91,3	11,6	89,2
Handel; naprawa pojazdów samochodowych.....	20,2	102,4	20,3	102,4
Transport i gospodarka magazynowa.....	5,1	102,6	5,2	103,1
Zakwaterowanie i gastronomia.....	2,9	101,1	2,8	99,7
Informacja i komunikacja.....	1,1	112,2	1,0	106,7
Obsługa rynku nieruchomości.....	2,4	99,6	2,3	98,9
Działalność profesjonalna, naukowa i techniczna <sup>a</sup> .....	2,1	103,0	2,1	100,8

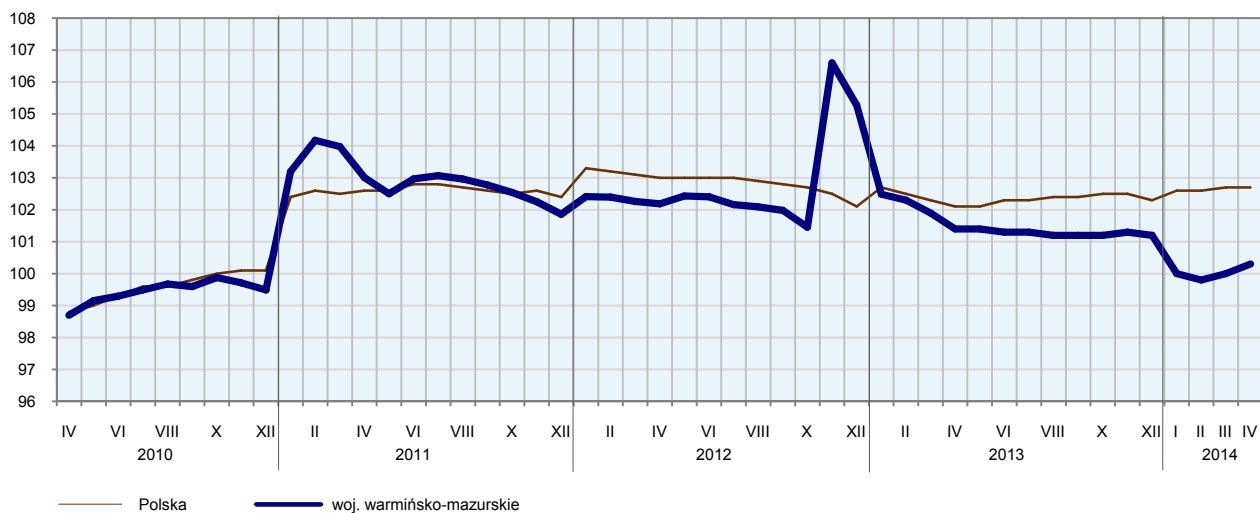
<sup>a</sup> Nie obejmuje działów: Badania naukowe i prace rozwojowe oraz Działalność weterynaryjna.

W porównaniu do marca 2014 r. przeciętne zatrudnienie w sektorze przedsiębiorstw wzrosło o 0,3%, a wzrost zaobserwowano m.in. w informacji i komunikacji (o 3,5%) oraz zakwaterowaniu i gastronomii (o 0,6%). Spadek natomiast wystąpił m.in. w budownictwie (o 0,4%) oraz wytwarzaniu i zaopatrywaniu w energię elektryczną, gaz, parę wodną i gorącą wodę (o 0,1%).

W okresie styczeń–kwiecień 2014 r. przeciętne zatrudnienie w sektorze przedsiębiorstw ukształtowało się na poziomie 134,2 tys. osób i zmalało w porównaniu do analogicznego okresu 2013 r. (o 2,3%). W skali roku zatrudnienie zmalało m.in. w budownictwie (o 10,8%) oraz wytwarzaniu i zaopatrywaniu w energię elektryczną, gaz, parę wodną i gorącą wodę (o 7,8%). Wzrosło natomiast m.in. w pozostałej działalności usługowej (o 14,8%), informacji i komunikacji (o 6,7%) oraz transporcie i gospodarce magazynowej (o 3,1%).

## DYNAMIKA PRZECIĘTNEGO ZATRUDNIENIA W SEKTORZE PRZEDSIĘBIORSTW

(przeciętna miesięczna 2010 = 100)



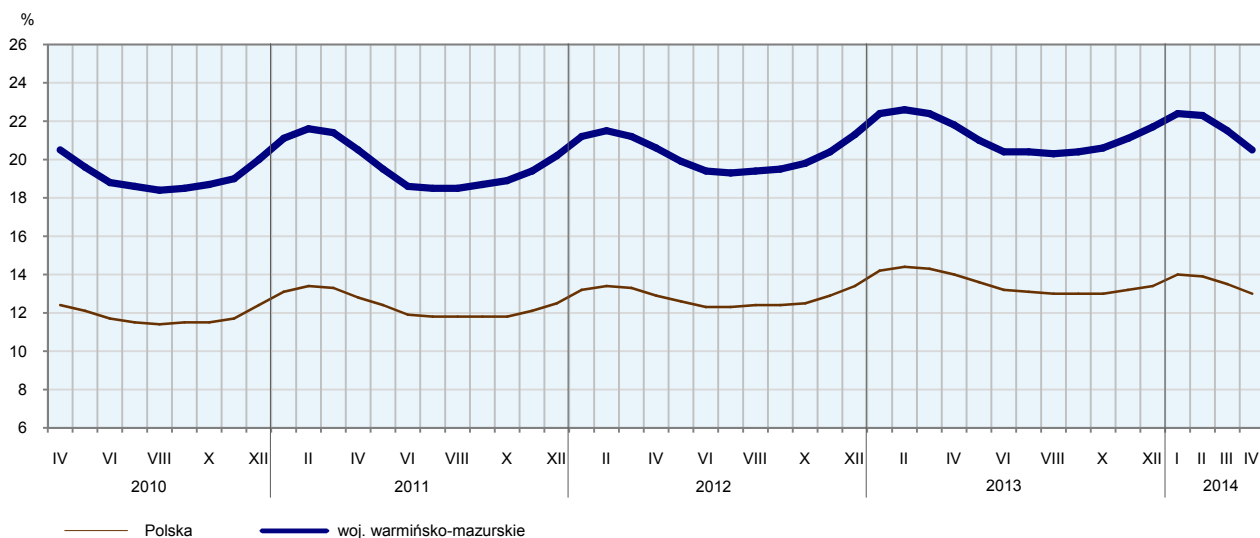
W końcu kwietnia br. liczba **bezrobotnych zarejestrowanych** w urzędach pracy wyniosła 108,9 tys. osób i była niższa o 6,8 tys. osób (tj. o 10,2%) niż w poprzednim miesiącu i o 8,1 tys. osób (tj. o 6,9%) niższa niż w kwietniu ub. roku. Kobiety stanowiły 50,5% ogółu zarejestrowanych bezrobotnych (przed rokiem 49,7%).

Liczba bezrobotnych i stopa bezrobocia kształtowały się następująco:

Wyszczególnienie	IV 2013	2014	
		III	IV
Bezrobotni zarejestrowani (stan w końcu miesiąca) w tys. ....	117,0	115,7	108,9
Bezrobotni nowo zarejestrowani (w ciągu miesiąca) w tys. ....	10,1	8,9	8,6
Bezrobotni wyrejestrowani (w ciągu miesiąca) w tys. ....	14,4	13,6	15,4
Stopa bezrobocia rejestrowanego (stan w końcu miesiąca) w %..	21,8	21,5	20,5

## STOPA BEZROBOCIA REJESTROWANEGO

Stan w końcu miesiąca

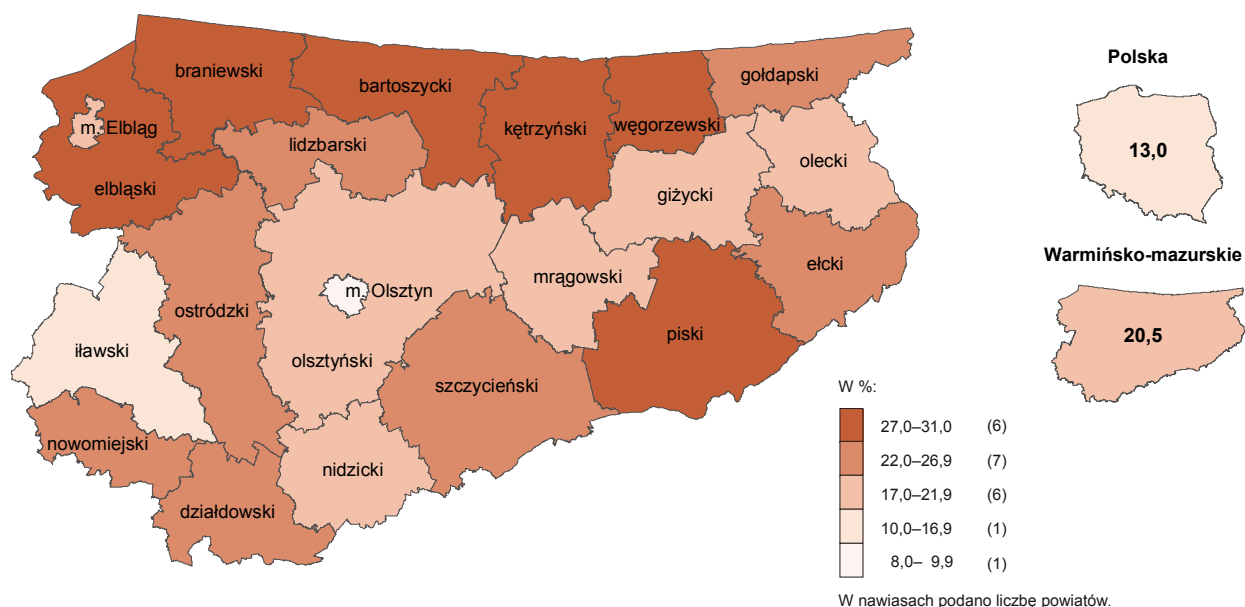


W kwietniu 2014 r. **stopa bezrobocia rejestrowanego** ukształtowała się na poziomie 20,5% i była niższa o 1,0 p. proc. niż przed miesiącem i o 1,3 p. proc. w porównaniu do kwietnia ub. roku. Stopa bezrobocia w województwie była nadal najwyższa w kraju.

Do powiatów o najwyższej stopie bezrobocia należały: braniewski (31,0%, wobec 30,9% w kwietniu ub. roku), piski (30,8%, wobec odpowiednio 31,7%), węgorzewski (29,6%, wobec odpowiednio 30,4%), kętrzyński (29,3%, wobec odpowiednio 30,0%), elbląski (28,9%, wobec odpowiednio 29,5%) i bartoszycki (28,6%, wobec odpowiednio 29,6%), a o najniższej – Olsztyn (8,0%, wobec odpowiednio 8,7%).

## STOPA BEZROBOCIA REJESTROWANEGO WEDŁUG POWIATÓW W 2014 R.

Stan w końcu kwietnia



W kwietniu 2014 r. w urzędach pracy **zarejestrowano** 8,6 tys. osób bezrobotnych, tj. o 3,4% mniej niż przed miesiącem i o 14,7% mniej niż przed rokiem. Udział osób rejestrujących się po raz kolejny w liczbie osób nowo zarejestrowanych ogółem wzrósł w stosunku do kwietnia ub. roku (o 1,3 p. proc. do 85,0%). Zmniejszył się udział osób dotychczas niepracujących (o 1,6 p. proc. do 15,9%).

Stopa napływu bezrobotnych do urzędów pracy (tj. stosunek nowo zarejestrowanych do liczby aktywnych zawodowo) wyniosła 1,6.

W kwietniu br. z ewidencji bezrobotnych **wyrejestrowano** 15,4 tys. osób, tj. więcej o 13,7% niż w marcu br. i o 7,4% więcej niż rok temu. Z tytułu podjęcia pracy (główniej przyczyny wyrejestrowania) z rejestru bezrobotnych wyłączono 7,5 tys. osób (przed rokiem 6,6 tys.). Udział tej kategorii osób w ogólnej liczbie wyrejestrowanych wzrósł o 3,2 p. proc. w porównaniu z kwietniem 2013 r. (do 48,8%). Spośród osób wykreślonych z ewidencji zmniejszył się odsetek osób, które rozpoczęły szkolenie lub staż u pracodawcy (o 1,1 p. proc. do 13,5%), odsetek osób, które dobrowolnie zrezygnowały ze statusu osoby bezrobotnej (o 0,6 p. proc. do 5,4%) oraz odsetek osób, które utraciły status bezrobotnego w wyniku niepotwierdzenia gotowości do podjęcia pracy (o 0,4 p. proc. do 19,4%).

W końcu kwietnia br. **bez prawa do zasiłku** pozostawało 91,1 tys. bezrobotnych, a ich udział w liczbie bezrobotnych ogółem zwiększył się w porównaniu z rokiem ubiegłym (o 3,2 p. proc. do 83,7%).

Bezrobotni będący **w szczególnej sytuacji na rynku pracy** w końcu kwietnia br. stanowili 93,2% ogółu bezrobotnych (przed rokiem 92,0%). Do bezrobotnych w szczególnej sytuacji na rynku pracy zaliczane są m.in. osoby długotrwale bezrobotne, których udział w liczbie zarejestrowanych ogółem zwiększył się w skali roku (o 5,0 p. proc. odpowiednio do 56,6%). Zwiększył się także udział osób powyżej 50 roku życia (o 2,2 p. proc. do 24,2%), osób bez kwalifikacji zawodowych (o 1,2 p. proc. do 30,2%) oraz osób bez wy-

kształcenia średniego (o 0,2 p. proc. do 61,7%). Zmniejszył się natomiast udział osób bezrobotnych do 25 roku życia (o 1,9 p. proc. do 17,3%).

W porównaniu do kwietnia ub. roku wzrosła liczba bezrobotnych w kategoriach m.in. niepełnosprawni (o 5,5%) i osoby po 50 roku życia (o 2,3%), zmniejszyła się natomiast wśród osób do 25 roku życia (o 16,1%), osób bez doświadczenia zawodowego (o 7,1%), osób bez wykształcenia średniego (o 6,6%) oraz osób długotrwale bezrobotnych (o 2,2%).

Wybrane kategorie bezrobotnych w szczególnej sytuacji na rynku pracy kształtowały się następująco:

Wyszczególnienie	IV 2013	2014	
		III	IV
	w % ogółem		
Do 25 roku życia .....	19,2	17,9	17,3
Długotrwale <sup>a</sup> .....	51,6	55,4	56,6
Powyżej 50 roku życia.....	22,0	24,1	24,2
Bez kwalifikacji zawodowych .....	29,0	30,1	30,2
Samotnie wychowujący co najmniej jedno dziecko w wieku do 18 roku życia.....	11,5	12,0	12,2
Niepełnosprawni .....	5,1	5,7	5,8

<sup>a</sup> Do długotrwale bezrobotnych zalicza się osoby pozostające w rejestrze powiatowego urzędu pracy łącznie przez okres ponad 12 miesięcy w okresie ostatnich 2 lat, z wyłączeniem okresów odbywania stażu i przygotowania zawodowego w miejscu pracy.

W kwietniu br. do urzędów pracy zgłoszono 5,3 tys. **ofert zatrudnienia**, tj. o 0,4 tys. ofert mniej niż przed miesiącem i o 0,2 tys. ofert więcej niż przed rokiem. W końcu miesiąca na 1 ofertę pracy przypadało 49 bezrobotnych (przed miesiącem 51, przed rokiem 85).

### BEZROBOTNI NA 1 OFERTĘ PRACY

Stan w końcu miesiąca



Z danych urzędów pracy wynika, że według stanu w końcu kwietnia br. 6 zakładów pracy zapowiedziało zwolnienie w najbliższym czasie 135 pracowników (przed rokiem odpowiednio 6 zakładów, 61 pracowników).

### WYNAGRODZENIA

W kwietniu br. przeciętne miesięczne wynagrodzenie brutto w sektorze przedsiębiorstw wyniosło 3144,37 zł i było o 4,6% wyższe niż w analogicznym okresie ub. roku (przed rokiem wzrost o 4,5%).

W porównaniu do kwietnia ub. roku wzrost przeciętnych wynagrodzeń odnotowano m.in. w obsłudze rynku nieruchomości (o 10,6%), transporcie i gospodarce magazynowej (o 5,2%) oraz handlu; naprawie pojazdów samochodowych (o 4,8%). Niższy niż przed rokiem poziom przeciętnych wynagrodzeń zanotowano m.in. w pozostałej działalności usługowej (o 8,6%) oraz informacji i komunikacji (o 1,5%).

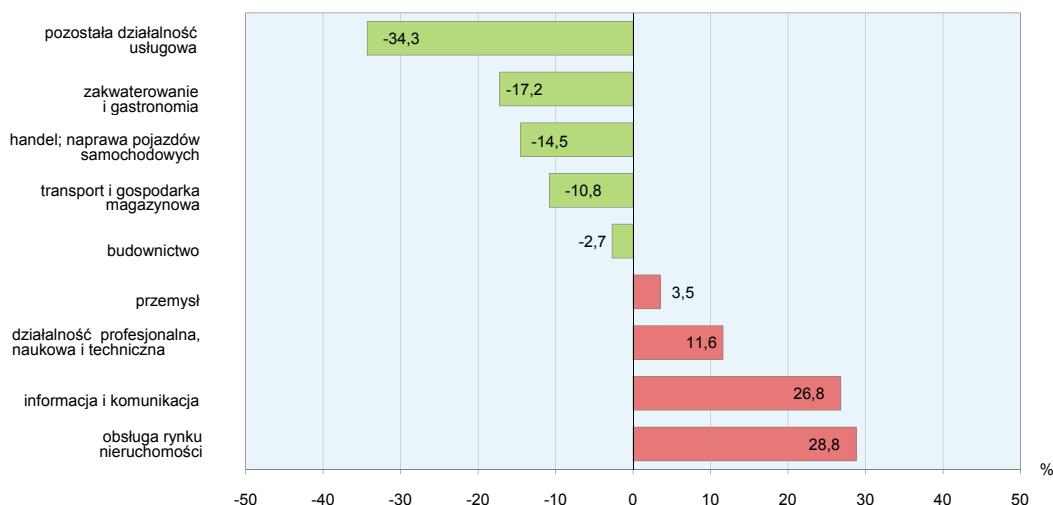
Przeciętne miesięczne wynagrodzenia brutto w sektorze przedsiębiorstw kształtowały się następująco:

Wyszczególnienie	IV 2014		I-IV 2014	
	w zł	IV 2013 = 100	w zł	I-IV 2013 = 100
<b>O g ó ł e m</b> .....	<b>3144,37</b>	<b>104,6</b>	<b>3136,26</b>	<b>104,5</b>
w tym:				
Przemysł .....	3253,64	105,0	3284,69	104,3
w tym przetwórstwo przemysłowe ..	3210,51	105,4	3252,84	104,5
Budownictwo .....	3058,96	101,0	3060,66	103,0
Handel; naprawa pojazdów samochodowych.....	2689,83	104,8	2637,63	104,3
Transport i gospodarka magazynowa..	2804,74	105,2	2708,58	102,6
Zakwaterowanie i gastronomia .....	2602,10	101,0	2615,77	103,2
Informacja i komunikacja.....	3986,33	98,5	3972,39	99,3
Obsługa rynku nieruchomości .....	4048,51	110,6	3735,26	102,8
Działalność profesjonalna, naukowa i techniczna <sup>a</sup> .....	3508,59	99,6	3400,61	101,0

<sup>a</sup> Nie obejmuje działów: Badania naukowe i prace rozwojowe oraz Działalność weterynaryjna.

W porównaniu do marca 2014 r. przeciętne miesięczne wynagrodzenia zwały (o 1,4%) m.in. w budownictwie (o 6,7%) oraz działalności profesjonalnej, naukowej i technicznej (o 2,7%). Wzrost wystąpił w obsłudze rynku nieruchomości (o 9,3%) oraz transporcie i gospodarce magazynowej (o 4,0%).

### ODCHYLENIA WZGLĘDNE PRZECIĘTNYCH MIESIĘCZNYCH WYNAGRODZEŃ BRUTTO W WYBRANYCH SEKCJACH PKD OD PRZECIĘTNEGO WYNAGRODZENIA W WOJEWÓDZTWIE W KWIETNIU 2014 R.

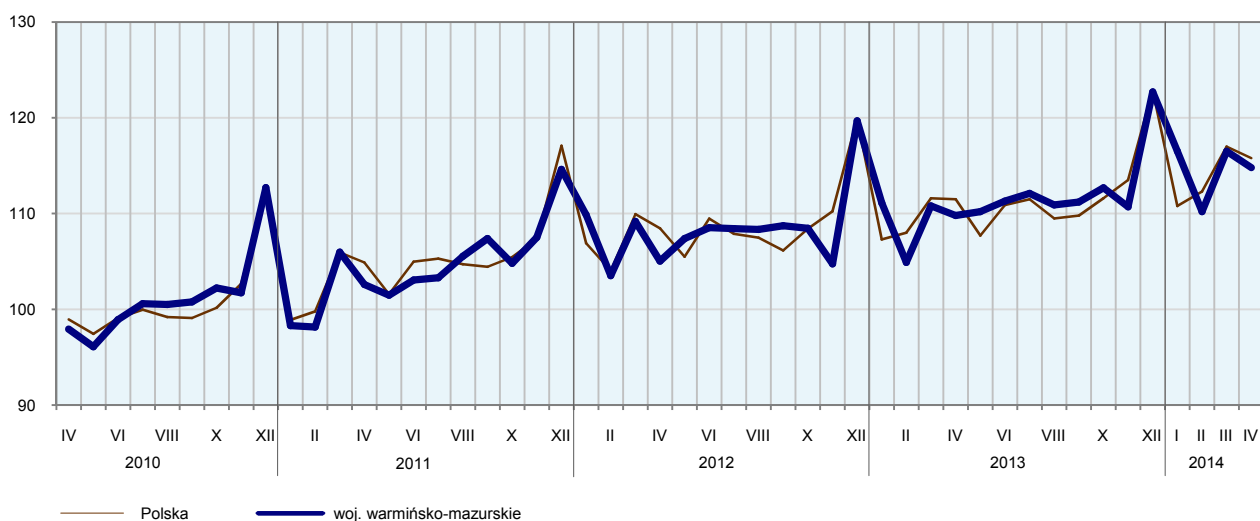


W kwietniu br. wyższe wynagrodzenia w odniesieniu do przeciętnego w sektorze przedsiębiorstw otrzymali zatrudnieni m.in. w obsłudze rynku nieruchomości (o 28,8%) oraz informacji i komunikacji (o 26,8%).



W okresie styczeń–kwiecień 2014 r. przeciętne miesięczne wynagrodzenie brutto w sektorze przedsiębiorstw ukształtowało się na poziomie 3136,26 zł, tj. o 4,5% wyższym od notowanego w analogicznym okresie 2013 r. W skali roku wynagrodzenia wzrosły m.in. w przetwórstwie przemysłowym (o 4,5%), handlu; naprawie pojazdów samochodowych (o 4,3%) oraz budownictwie (o 3,0%). Niższe natomiast wynagrodzenia wystąpiły m.in. w pozostałej działalności usługowej (o 12,1%) oraz informacji i komunikacji (o 0,7%).

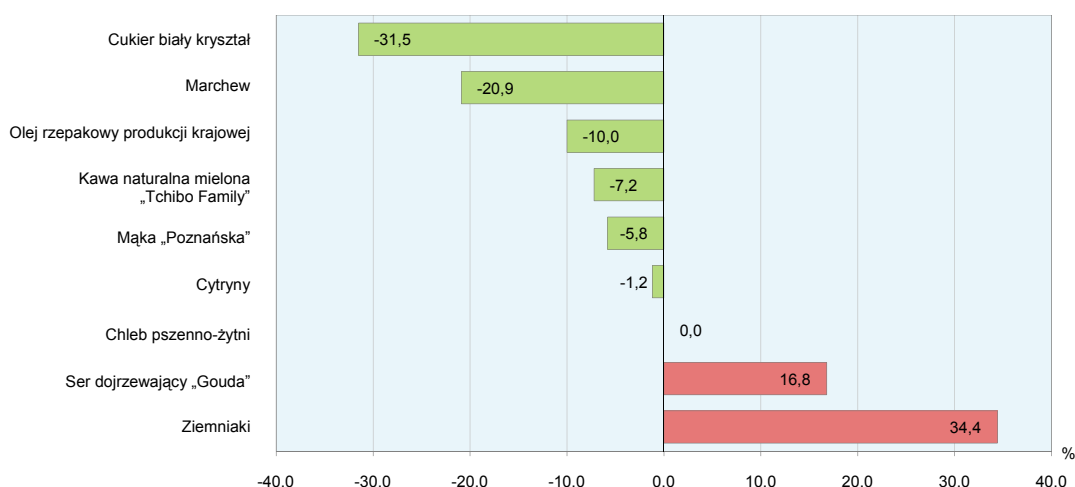
**DYNAMIKA PRZECIĘTNEGO MIESIĘCZNEGO WYNAGRODZENIA BRUTTO  
W SEKTORZE PRZEDSIĘBIORSTW**  
(przeciętna miesięczna 2010 = 100)



**CENY DETALICZNE**

Ceny artykułów żywnościowych w kwietniu br. w porównaniu do analogicznego okresu roku ubiegłego wykazywały zróżnicowane tendencje. W grupie „pieczywo i produkty zbożowe” ceny artykułów w większości obniżyły się, w tym najbardziej cena mąki pszennej (o 5,8%), kaszy jęczmiennej (o 4,8%), ryżu (o 4,0%) i bułki pszennej (o 2,4%).

**ZMIANY CEN DETALICZNYCH WYBRANYCH ARTYKUŁÓW ŻYWNOŚCIOWYCH W KWIETNIU 2014 R.**  
(wzrost/spadek w stosunku do analogicznego okresu roku poprzedniego)



Mniej niż przed rokiem konsumenci płacili za mięso, najmniej za mięso wołowe z kością – rostbef (o 6,3%), mięso wołowe bez kości (o 5,8%). Wzrosła cena mięsa wieprzowego z kością – schab środkowy (o 3,7%). Wśród wędlin wzrost wykazała cena kielbasy „Toruńskiej” (o 6,6%) i cena szynki wieprzowej gotowanej (o 5,1%).

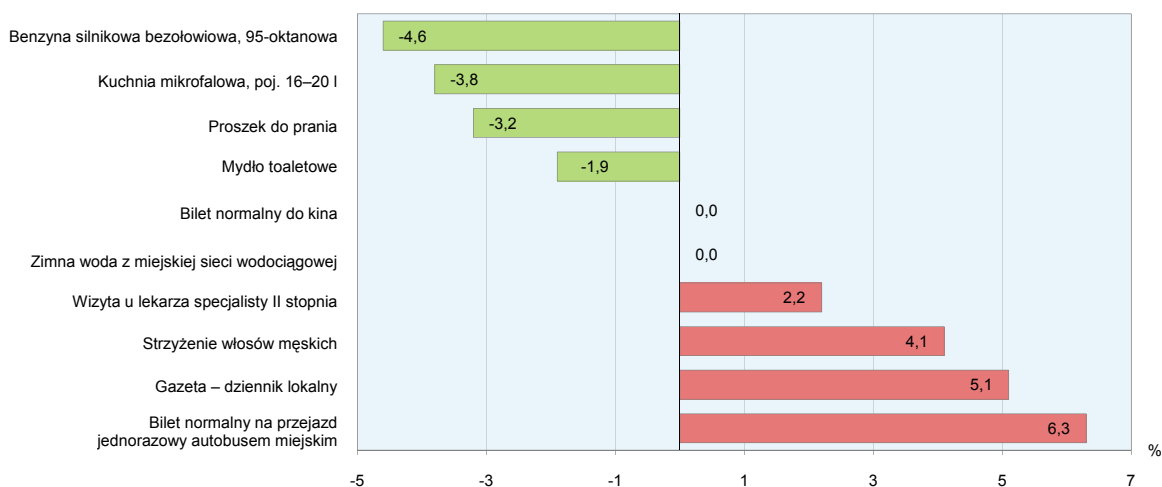
W grupie „mleko i sery” ceny artykułów wzrosły. Wzrost cen dotyczył głównie sera dojrzewającego „Gouda” (o 16,8%), sera twarogowego półtłustego (o 14,8%), mleka krowiego o zawartości 3,2%–3,5% tłuszczu (o 8,0%) i śmietany 18% (o 7,5%).

Najwyższy wzrost w grupie „oleje i pozostałe tłuszcze” wykazała cena masła (o 7,3%). W stosunku do poprzedniego roku cena jaj kurzych obniżyła się o 9,7%.

W grupie „owoce i warzywa” w kwietniu br. w stosunku do analogicznego okresu ub. roku więcej płacono za cebulę (o 38,8%) i ziemniaki (o 34,4%).

Cena kawy naturalnej obniżyła się o 7,2%, cena herbaty wzrosła o 3,6%.

### ZMIANY CEN DETALICZNYCH WYBRANYCH ARTYKUŁÓW NIEŻYWNOŚCIOWYCH I USŁUG KONSUMPCYJNYCH W KWIETNIU 2014 R. (wzrost/spadek w stosunku do analogicznego okresu roku poprzedniego)



W kwietniu br. w stosunku do analogicznego okresu ub. roku nie zmieniła się cena opłaty za pobranie wody zimnej z sieci wodociągowej, cena za podgrzanie wody dla gospodarstwa domowego wzrosła (o 1,0%). Mniej płacono za centralne ogrzewanie (o 0,6%).

W kwietniu br. można było zapłacić mniej za benzynę silnikową bezołowiową 95-oktanową (o 4,6%). Pasażerowie komunikacji miejskiej płacili więcej za bilet normalny na przejazd jednorazowy autobusem miejskim (o 6,3%) i za przejazd taksówką osobową (o 2,3%).

## ROLNICTWO

Na rynku rolnym w kwietniu br. przeciętne ceny zbóż w skupie i na targowiskach były niższe niż przed rokiem. Także ceny żywca rzeźnego wołowego, wieprzowego i drobiowego w skupie były niższe, natomiast mleka wyższe. W porównaniu z marcem 2014 r. wyższe były ceny skupu większości zbóż oraz żywca rzeźnego wołowego i wieprzowego, a niższe ceny żywca rzeźnego drobiowego i mleka. Ceny targowiskowe żyta, ziemniaków jadalnych i prosięcia na chów były wyższe w porównaniu z poprzednim miesiącem. Ceny pszenicy i jęczmienia na targowiskach spadły w skali miesiąca. Wskaźnik opłacalności tuczu trzody chlewnej ukształtował się na niskim poziomie.

W kwietniu 2014 r. średnia temperatura powietrza na obszarze województwa warmińsko-mazurskiego wyniosła 9,4°C i była wyższa od średniej z lat 1971–2000 o 2,6°C, przy czym maksymalna temperatura wyniosła 22,3°C (Olsztyn), a minimalna minus 4,8°C (Olsztyn). Średnia temperatura minimalna przy gruncie wyniosła minus 6,3°C. Średnia suma opadów atmosferycznych (prawie 30 mm) stanowiła 74% normy z wielecia<sup>1</sup>. Liczba dni z opadami, w zależności od regionu, wyniosła od 9 do 12.

W bieżącym roku warunki pogodowe sprzyjały prowadzeniu wiosennych prac polowych oraz siewom zbóż jarych i rzepaku. Ponieważ w bieżącym roku siewy rozpoczęto już w I dekadzie marca, część roślin zdążyła wzejść zanim brak opadów stał się odczuwalny. Na początku kwietnia do zasiania pozostawało jeszcze po ok. 40% planowanego arealu zbóż i rzepaku. Pierwsza połowa kwietnia była dosyć ciepła, ze spadkami temperatury w nocy do -3, -5°C. Lokalnie występujące deszcze nie zabezpieczały potrzeb wilgotnościowych roślin. W II połowie kwietnia było bardzo ciepło z temperaturami powyżej 20°C, bez opadów.

Skup zbóż<sup>a</sup> kształtował się następująco:

Wyszczególnienie	VII 2013 – IV 2014		IV 2014		
	w tys. t	analogiczny okres roku poprzedniego = 100	w tys. t	IV 2013 = 100	III 2014 = 100
Ziarno zbóż podstawowych <sup>b</sup> .....	672,0	106,6	45,5	179,7	93,1
w tym:					
pszenica.....	439,5	106,2	31,8	193,3	95,2
żyto .....	97,9	117,2	6,3	239,2	73,6

<sup>a</sup> W okresie styczeń–kwiecień bez skupu realizowanego przez osoby fizyczne. <sup>b</sup> Obejmuje: pszenicę, żyto, jęczmień, owies i pszen-żyto; łącznie z mieszankami zbożowymi bez ziarna siewnego.

W okresie lipiec 2013 r. – kwiecień 2014 r. **skup zbóż podstawowych** (z mieszankami zbożowymi, bez ziarna siewnego) był większy o 6,6% niż w tym samym okresie poprzedniego sezonu. Pszenicy skupiono o 6,2% więcej niż przed rokiem, a żyta o 17,2%. W kwietniu br. skupiono 45,5 tys. t zbóż, tj. o 6,9% mniej niż w marcu 2014 r. W porównaniu z kwietniem 2013 r. odnotowano wzrost podaży zbóż o 79,7%, przy czym pszenicy skupiono o 93,3% więcej, a żyta o 139,2%.

Skup podstawowych produktów zwierzęcych<sup>a</sup> kształtował się następująco:

Wyszczególnienie	I–IV 2014		IV 2014		
	w tys. t	I–IV 2013 = 100	w tys. t	IV 2013 = 100	III 2014 = 100
Żywiec rzeźny <sup>b</sup> .....	86,5	103,2	23,2	110,1	101,3
w tym:					
bydło (bez cieląt).....	2,7	105,9	0,9	127,6	105,8
trzoda chlewna.....	22,5	89,9	6,7	104,4	117,6
drób .....	61,1	109,0	15,4	111,8	95,1
Mleko <sup>c</sup> .....	234,3	109,0	63,9	109,0	105,0

<sup>a</sup> Bez skupu realizowanego przez osoby fizyczne. <sup>b</sup> Obejmuje bydło, cielęta, trzodę chlewną, owce, konie i drób; w wadze żywej. <sup>c</sup> W milionach litrów.

Od początku br. **skup żywca rzeźnego** (w wadze żywej) był większy o 3,2% niż w tym samym okresie ub. roku. Wzrost odnotowano w skupie bydła i drobiu. Zmniejszył się skup trzody chlewnej o 10,1% w porównaniu do analogicznego okresu ub. roku. W kwietniu br. producenci z województwa warmińsko-mazurskiego dostarczyli do skupu 23,2 tys. t żywca rzeźnego, tj. więcej o 10,1% niż przed rokiem i o 1,3%

<sup>1</sup> Przeciętne wartości temperatur i opadów obliczono jako średnie arytmetyczne przeciętnych miesięcznych wartości z trzech stacji hydrologiczno-meteorologicznych Instytutu Meteorologii i Gospodarki Wodnej zlokalizowanych w Elblągu, Kętrzynie i Olsztynie.

niż przed miesiącem. Podaż bydła i trzody chlewnej zwiększyła się w porównaniu do miesiąca i roku. Skup drobiu wzrósł w skali roku, a spadł w skali miesiąca.

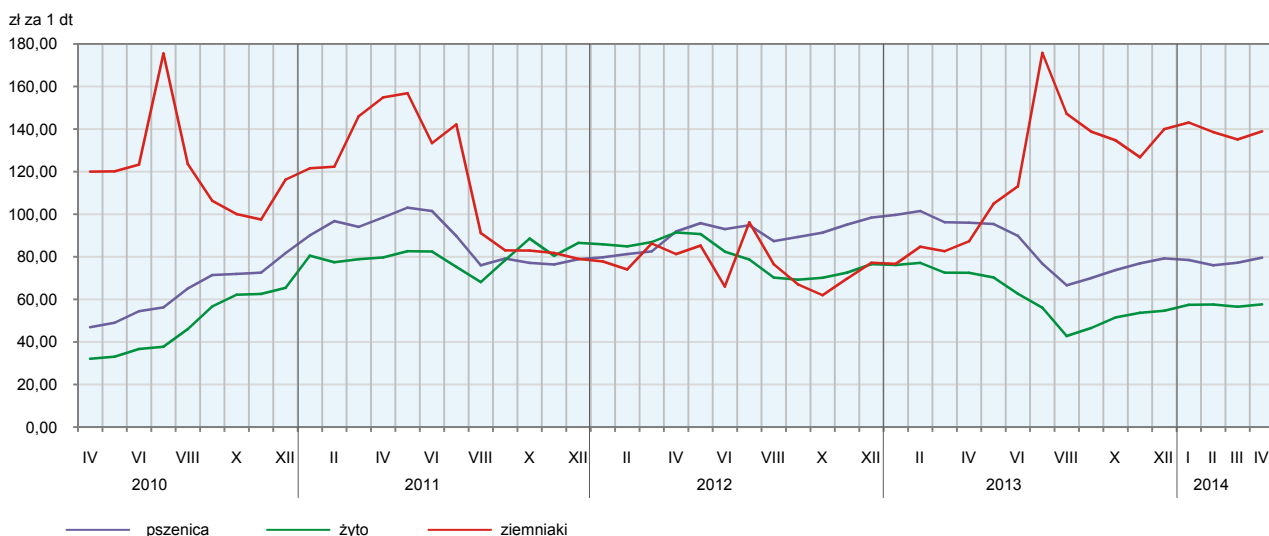
Przeciętne ceny podstawowych produktów rolnych kształtowały się następująco:

Wyszczególnienie	Ceny w skupie					Ceny na targowiskach				
	IV 2014			I-IV 2014		IV 2014			I-IV 2014	
	zł	IV 2013 = = 100	III 2014 = = 100	zł	I-IV 2013 = = 100	zł	IV 2013 = = 100	III 2014 = = 100	zł	I-IV 2013 = = 100
Ziarno zbóż <sup>a</sup> za 1 dt:										
pszenica.....	79,60	82,9	103,0	77,82	79,1	92,50	90,2	95,6	93,89	92,0
żyto .....	57,65	79,5	101,9	57,30	76,5	76,67	94,5	118,0	70,56	89,5
Ziemniaki <sup>b</sup> za 1 dt .....	98,07	92,1	85,4	101,61	120,4	138,93	159,1	102,8	138,92	167,7
Żywiec rzeźny za 1 kg wagi żywej:										
w tym:										
bydło (bez cieląt).....	5,80	92,6	101,1	5,81	91,0	.	x	x	.	x
trzoda chlewna.....	5,12	97,0	105,6	4,94	95,3	5,20	101,4	x	5,39	105,6
drób .....	5,22	99,6	98,2	5,30	101,2	.	x	x	.	x
Prosię na chów za 1 szt.....	.	x	x	.	x	160,00	96,6	102,4	171,81	99,1
Mleko za 1 hl.....	146,07	114,0	97,5	149,85	118,1	.	x	x	.	x

<sup>a</sup> W skupie bez ziarna siewnego. <sup>b</sup> Na targowiskach – jadalne.

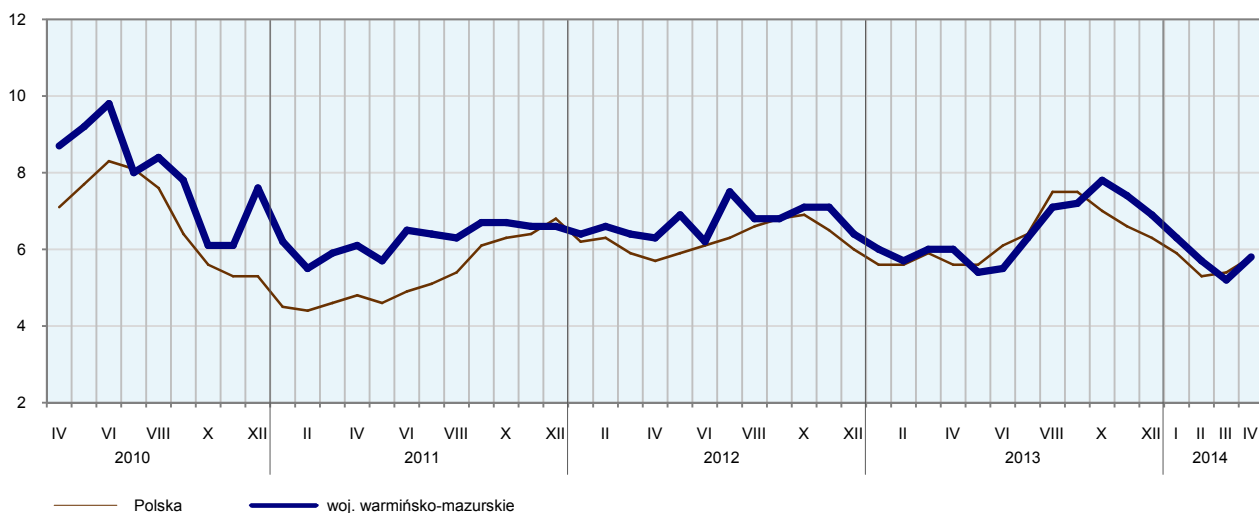
W kwietniu br., przy spadku podaży, producenci z województwa warmińsko-mazurskiego uzyskiwali wyższe niż przed miesiącem ceny za dostarczoną do skupu pszenicę (o 3,0%) i żyto (o 1,9%). W obrocie targowiskowym cena pszenicy spadła o 4,4%. Od maja 2013 r. utrzymała się tendencja spadkowa cen skupu pszenicy w porównaniu do analogicznego miesiąca poprzedniego roku. Od września 2012 r. notowano spadek cen skupu żyta w porównaniu do cen ubiegłorocznych. Na targowiskach odnotowano spadek cen pszenicy w porównaniu do analogicznego miesiąca poprzedniego roku. Średnia cena pszenicy w skupie była niższa od ubiegłorocznej o 17,1%, a na targowiskach o 9,8%, natomiast średnia cena żyta w skupie była niższa o 20,5%, a w obrocie targowiskowym o 5,5%.

#### PRZECIĘTNE CENY SKUPU ZBÓŻ I TARGOWISKOWE CENY ZIEMNIAKÓW



W kwietniu br. w skupie **ziemniaków** zanotowano spadek cen tego surowca w porównaniu do roku poprzedniego i miesiąca. Średnio za 1 dt ziemniaków płacono w skupie 98,07 zł, tj. o 7,9% mniej niż w kwietniu 2013 r. i o 14,6% niż w marcu 2014 r. Na targowiskach przeciętna cena ziemniaków jadalnych wyniosła 138,93 zł/dt i wzrosła w skali roku o 59,1%, a w skali miesiąca o 2,8%.

#### RELACJA PRZECIĘTNYCH CEN SKUPU ŻYWCA WIEPRZOWEGO DO PRZECIĘTNYCH CEN JĘCZMIENIA NA TARGOWISKACH



W kwietniu br. w skali miesiąca odnotowano wzrost **cen żywca wieprzowego** w skupie – za 1 kg tego surowca płacono 5,12 zł (więcej o 5,6%). W ujęciu rocznym przeciętne ceny żywca wieprzowego w skupie były niższe o 3,0%.

Wzrost cen żywca wieprzowego w skupie przy jednoczesnym spadku cen jęczmienia na targowiskach, skutkowało poprawą rentowności produkcji żywca wieprzowego w porównaniu z marcem br. W kwietniu br. cena 1 kg żywca wieprzowego w skupie równoważyła wartość 5,8 kg jęczmienia na targowiskach (przed rokiem wskaźnik wyniósł 6,0). Średnia cena za prosię przeznaczone do dalszego chowu wzrosła w skali miesiąca o 2,4% (do 160,00 zł/szt.), natomiast w ujęciu rocznym spadła o 3,4%.

Pogłowie trzody chlewnej według stanu w końcu marca 2014 r. kształtowało się następująco:

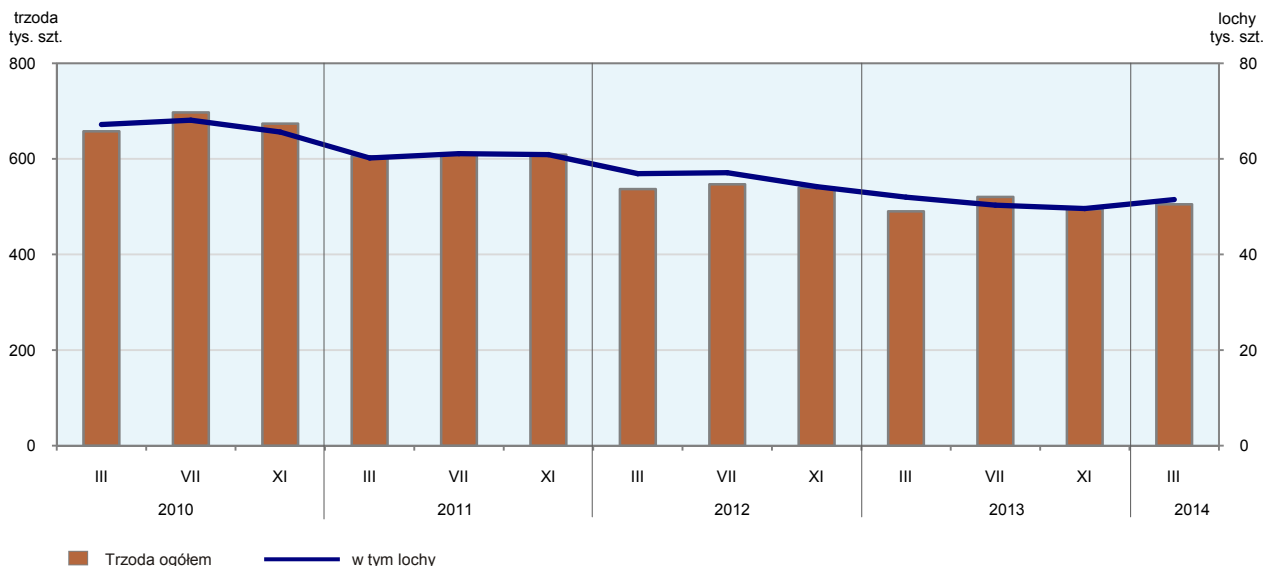
Wyszczególnienie	W sztukach	W odsetkach	III 2013 = 100
<b>O g ó ł e m</b> .....	<b>504863</b>	<b>100,0</b>	<b>103,0</b>
Prosięta o wadze do 20 kg.....	121248	24,0	88,5
Warchlaki o wadze od 20 kg do 50 kg.....	131552	26,1	104,6
Trzoda chlewna o wadze 50 kg i więcej:			
na ubój.....	199090	39,4	114,4
na chów .....	52973	10,5	99,1
w tym lochy .....	51473	10,2	99,1
w tym prośnie.....	32111	6,4	93,9

Wyniki reprezentacyjnego badania trzody chlewnej przeprowadzonego w końcu marca 2014 r. wskazują na zwiększenie stada trzody. Zwiększyła się liczebność warchlaków i świń na ubój. W końcu marca 2014 r. pogłowie trzody chlewnej liczyło 504,9 tys. sztuk i było o 3,0% większe niż w marcu ub. roku i o 2,0% większe niż w listopadzie 2013 r. Pogłowie loch na chów, którego wielkość świadczy o nastawieniach produkcyjnych w chowie trzody i jednocześnie określa aktualne możliwości reprodukcyjne stada, zmniejszyło się nie-

znacznie. W skali roku spadek liczby macior wyniósł 0,9%, w tym pogłowie loch prośnych zmniejszyło się o 6,1%. W porównaniu z wynikami badania z listopada 2013 r. odnotowano wzrost stanu macior wynoszący 3,8% i spadek loch prośnych o 3,7%. Pogłowie grup decydujących o wielkości produkcji, tj. warchlaków i trzody chlewnej o wadze 50 kg i więcej z przeznaczeniem na ubój (tuczników), w ujęciu rocznym zwiększyło się łącznie o 10,3%, a w stosunku do listopada ub. roku — o 3,5%. Rozpatrując te grupy oddzielnie można stwierdzić, że w porównaniu z wynikami badań przeprowadzonych w omawianych okresach, pogłowie warchlaków zwiększyło się o 4,6% w porównaniu do roku, natomiast w porównaniu z wynikami badania z listopada ub. roku zmniejszyło się o 4,1%. Pogłowie tuczników wzrosło o 14,4% w skali roku i o 9,3% w porównaniu do listopada 2013 r. Stado prosiąt liczyło 121,2 tys. sztuk, tj. o 11,5% mniej niż w marcu 2013 r. i o 2,7% niż w listopadzie 2013 r.

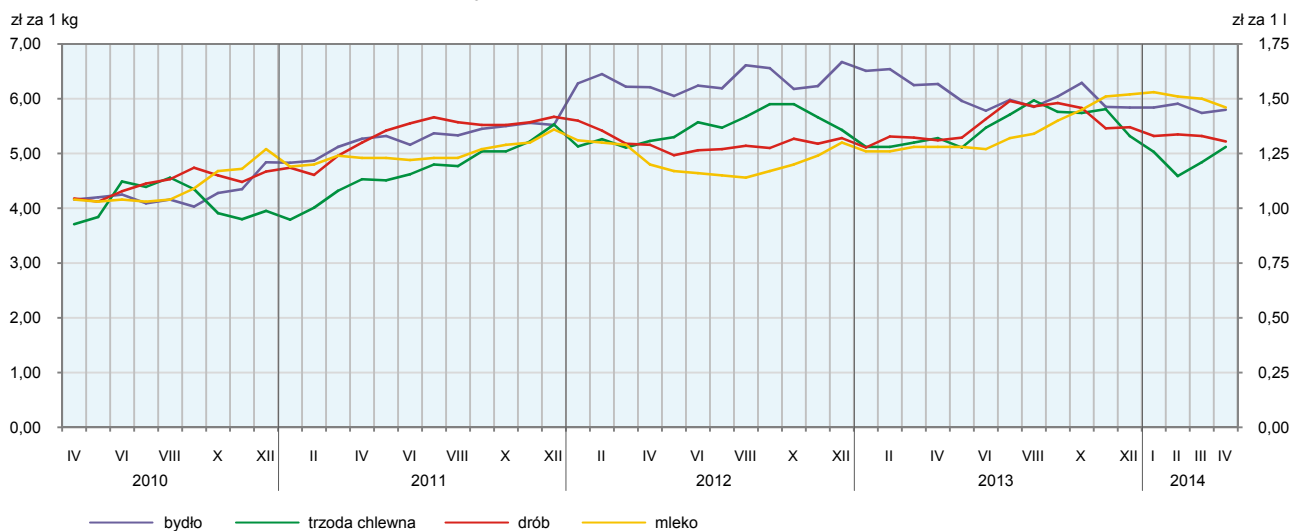
### POGŁOWIE TRZODY CHLEWNEJ

Stan w końcu miesiąca



W kwietniu br. podaż **żywca drobiowego** ukształtowała się na niższym poziomie niż miesiąc temu, nie wpływając jednak na wzrost cen tego surowca. Przeciętna cena skupu drobiu rzeźnego (osiągając poziom 5,22 zł/kg) spadła w odniesieniu do marca br. o 1,8%, a w porównaniu z kwietniem 2013 r. o 0,4%.

### PRZECIĘTNE CENY SKUPU ŻYWCA I MLEKA



W kwietniu br. przeciętna cena skupu **żywca wołowego** wzrosła w porównaniu do poprzedniego miesiąca o 1,1% , natomiast spadła w porównaniu z kwietniem ub. roku o 7,4%.

Od początku br. **skup mleka** wyniósł 234,3 mln l i był o 9,0% większy niż w analogicznym okresie 2013 r. Średnia cena tego surowca ukształtowała się na poziomie 149,85 zł za 100 l, tj. o 18,1% wyższym niż przed rokiem. W kwietniu br. dostawy mleka do skupu były większe w ujęciu rocznym o 9,0% i w ujęciu miesięcznym o 5,0%. Za 100 l mleka płacono średnio 146,07 zł, tj. o 14,0% więcej w porównaniu z kwietniem ub. roku. W ujęciu miesięcznym cena mleka spadła o 2,5%.

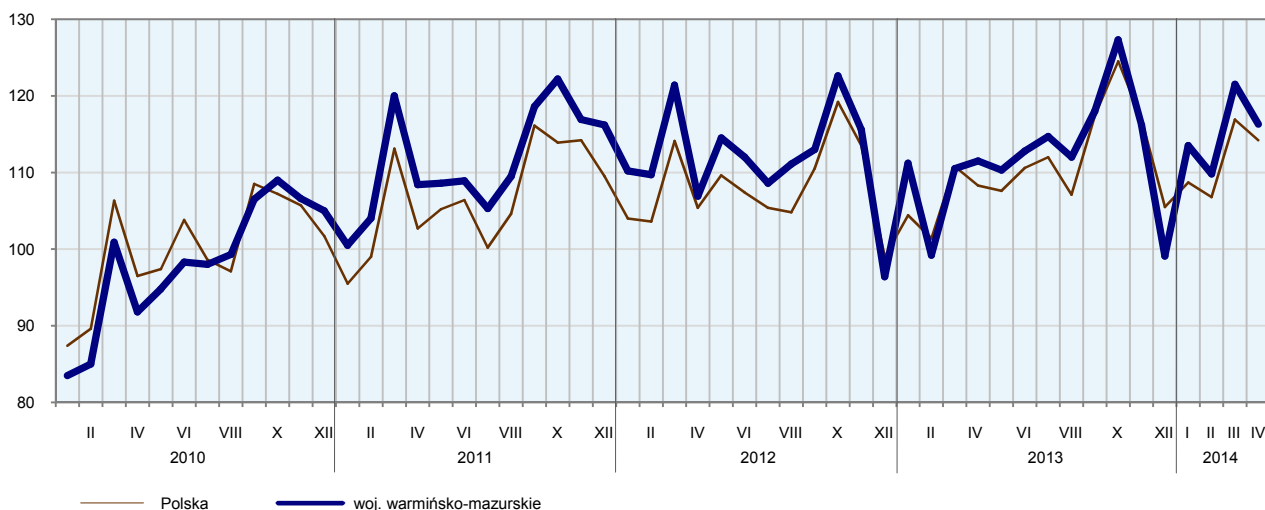
## PRZEMYSŁ I BUDOWNICTWO

**Produkcja sprzedana przemysłu** w kwietniu br. osiągnęła wartość (w cenach bieżących) 2350,4 mln zł i była (w cenach stałych) o 4,0% wyższa niż w kwietniu ub. roku i o 4,5% niższa niż przed miesiącem. Wystąpił wzrost **produkcji budowlano-montażowej** – w stosunku do ub. roku o 4,1%.

W ujęciu rocznym wzrost produkcji sprzedanej odnotowano w górnictwie i wydobywaniu (o 147,4%), dostawie wody; gospodarowaniu ściekami i odpadami; rekultywacji (o 6,7%), przetwórstwie przemysłowym (o 4,4%). Spadek odnotowano w wytwarzaniu i zaopatrywaniu w energię elektryczną, gaz, parę wodną i gorącą wodę (o 28,2%).

### DYNAMIKA PRODUKCJI SPRZEDANEJ PRZEMYSŁU

(przeciętna miesięczna 2010 = 100; ceny stałe)



Wyższy niż w kwietniu ub. roku poziom produkcji sprzedanej wystąpił w 19 (spośród 28 występujących w województwie) działach przemysłu, niższy w 9. Wzrost sprzedaży w stosunku do kwietnia ub. roku zanotowano m.in. w produkcji: wyrobów z drewna, korka, słomy i wikliny (o 14,0%), mebli (o 9,5%), wyrobów z metali (o 8,0%), wyrobów z pozostałych mineralnych surowców niemetalicznych (o 4,1%). Wzrost sprzedaży wystąpił również w produkcji artykułów spożywczych (o 8,9%), która w kwietniu br. stanowiła 38,0% produkcji przemysłowej (39,9% przetwórstwa przemysłowego) województwa.

Spadek sprzedaży w odniesieniu do kwietnia ub. roku odnotowano m.in. w produkcji maszyn i urządzeń (o 21,9%), w poligrafii i reprodukcji zapisanych nośników informacji (o 11,6%), w produkcji pozostałego sprzętu transportowego (o 9,9%). W porównaniu z miesiącem poprzednim produkcja sprzedana w przetwó-

stwie przemysłowym zmniejszyła się o 4,5%. Wydajność pracy w przemyśle, mierzona produkcją sprzedaną na 1 zatrudnionego, w kwietniu br. wyniosła (w cenach bieżących) 30,2 tys. zł i była (w cenach stałych) o 2,9% wyższa niż przed rokiem, przy wzroście przeciętnego zatrudnienia o 1,1% i przeciętnego miesięcznego wynagrodzenia brutto wyższego o 5,0%.

W okresie styczeń–kwiecień 2014 r. produkcja sprzedana przemysłu osiągnęła wartość (w cenach bieżących) 9287,2 mln zł i była (w cenach stałych) o 5,1% wyższa niż przed rokiem. W przetwórstwie przemysłowym produkcja sprzedana wzrosła o 5,6%. Wydajność pracy w przemyśle na 1 zatrudnionego w tym okresie wyniosła (w cenach bieżących) 120,1 tys. zł i była (w cenach stałych) o 4,4% wyższa niż przed rokiem.

Dynamika (w cenach stałych) i struktura (w cenach bieżących) produkcji sprzedanej przemysłu kształtowały się następująco:

Wyszczególnienie	IV 2014	I-IV 2014	
	analogiczny okres roku poprzedniego = 100	w odsetkach	
<b>O g ó ł e m</b> .....	<b>104,0</b>	<b>105,1</b>	<b>100,0</b>
w tym:			
Górnictwo i wydobywanie.....	147,4	161,6	0,6
Przetwórstwo przemysłowe.....	104,4	105,6	94,8
w tym produkcja:			
artykułów spożywczych.....	108,9	104,0	36,3
wyrobów z drewna, korka, słomy i wikliny.....	114,0	109,7	5,6
wyrobów z pozostałych mineralnych surowców niemetalicznych.....	104,1	112,4	3,1
wyrobów z metali.....	108,0	115,6	6,4
maszyn i urządzeń.....	78,1	89,0	2,4
mebli.....	109,5	112,1	11,2
Wytwarzanie i zaopatrywanie w energię elektryczną, gaz, parę wodną i gorącą wodę.....	71,8	75,0	2,1
Dostawa wody; gospodarowanie ściekami i odpadami; rekultywacja.....	106,7	108,4	2,5

**Produkcja sprzedana budownictwa** (w cenach bieżących) w kwietniu br. wyniosła 203,6 mln zł. Była o 1,3% wyższa niż w kwietniu ub. roku i o 8,0% niż przed miesiącem.

W kwietniu br. przeciętne zatrudnienie w budownictwie było o 8,7% niższe niż przed rokiem, przy wzroście przeciętnego miesięcznego wynagrodzenia brutto o 1,0%. Wydajność pracy w budownictwie, mierzona produkcją sprzedaną na 1 zatrudnionego, w kwietniu br. wyniosła (w cenach bieżących) 17,4 tys. zł i była (w cenach bieżących) wyższa o 11,0% niż przed rokiem.

**Produkcja budowlano-montażowa** (w cenach bieżących) w kwietniu br. ukształtowała się na poziomie 133,5 mln zł i stanowiła 65,6% ogółu produkcji sprzedanej budownictwa. W stosunku do miesiąca poprzedniego produkcja budowlano-montażowa utrzymała się na tym samym poziomie, a w stosunku do kwietnia ub. roku wzrosła o 4,1%. W stosunku do kwietnia 2013 r. wzrost produkcji budowlano-montażowej odnotowano w działach „roboty budowlane specjalistyczne” (o 43,3%) i „roboty budowlane związane ze wznoszeniem budynków” (o 4,0%). Spadek wystąpił w dziale „roboty związane z budową obiektów inżynierii lądowej i wodnej” (o 32,6%).



Dynamika i struktura produkcji budowlano-montażowej (w cenach bieżących) kształtowały się następująco:

Wyszczególnienie	IV 2014	I-IV 2014	
		analogiczny okres roku poprzedniego = 100	w odsetkach
<b>O g ó ł e m</b> .....	<b>104,1</b>	<b>116,6</b>	<b>100,0</b>
Budowa budynków.....	104,0	127,8	53,1
Budowa obiektów inżynierii lądowej i wodnej.....	67,4	86,5	21,3
Roboty budowlane specjalistyczne.....	143,3	130,6	25,6

W porównaniu z marcem 2014 r. zanotowano wzrost produkcji budowlano-montażowej w dziale „roboty budowlane specjalistyczne” (o 18,3%). Spadek wystąpił w działach „roboty związane z budową obiektów inżynierii lądowej i wodnej” (o 8,0%) i „roboty budowlane związane ze wznoszeniem budynków” (o 5,4%).

W okresie styczeń–kwiecień 2014 r. produkcja sprzedana budownictwa ukształtowała się na poziomie 756,1 mln zł i była o 13,1% większa niż w takim samym okresie roku ubiegłego. Wydajność pracy w budownictwie na 1 zatrudnionego w tym okresie wyniosła (w cenach bieżących) 65,1 tys. zł i była (w cenach bieżących) o 26,7% wyższa niż przed rokiem. Produkcja budowlano-montażowa wzrosła w tym czasie o 16,6%. Wzrost produkcji budowlano-montażowej odnotowano w działach „roboty budowlane specjalistyczne” (o 30,6%) i „roboty budowlane związane ze wznoszeniem budynków” (o 27,8%). W przedsiębiorstwach zajmujących się głównie robotami związanymi z budową obiektów inżynierii lądowej i wodnej produkcja budowlano-montażowa spadła o 13,5%.

## BUDOWNICTWO MIESZKANIOWE

W kwietniu br., w porównaniu z analogicznym miesiącem ub. roku spadła liczba mieszkań oddanych do użytkowania (o 1,5%) oraz liczba mieszkań, na budowę których uzyskano pozwolenia (o 20,7%). Wzrosła natomiast liczba mieszkań, których budowę rozpoczęto (o 5,4%)

Według wstępnych danych<sup>2</sup>, w kwietniu br. **przekazano do użytkowania** 191 mieszkań, tj. o 3 mniej niż przed rokiem (spadek o 1,5%). W badanym miesiącu mieszkania do użytkowania przekazali tylko inwestorzy indywidualni – 160 (83,8% ogółu oddanych mieszkań) oraz budujący mieszkania na sprzedaż lub wynajem – 31 (16,2%). Przed rokiem udział tych form budownictwa wyniósł odpowiednio: 95,9%, 4,1%. Mieszkania oddane do użytkowania w województwie warmińsko-mazurskim w kwietniu br. stanowiły 1,7% mieszkań oddanych do użytkowania w kraju.

Liczba mieszkań oddanych do użytkowania w okresie styczeń–kwiecień br. kształtowała się następująco:

Wyszczególnienie	Mieszkania oddane do użytkowania			Przeciętna powierzchnia użytkowa 1 mieszkania w m <sup>2</sup>
	w liczbach bezwzględnych	w odsetkach	I-IV 2013 = 100	
<b>O g ó ł e m</b> .....	<b>1533</b>	<b>100,0</b>	<b>103,6</b>	<b>92,5</b>
Indywidualne.....	734	47,9	95,9	134,0
Przeznaczone na sprzedaż lub wynajem.....	799	52,1	118,4	54,3

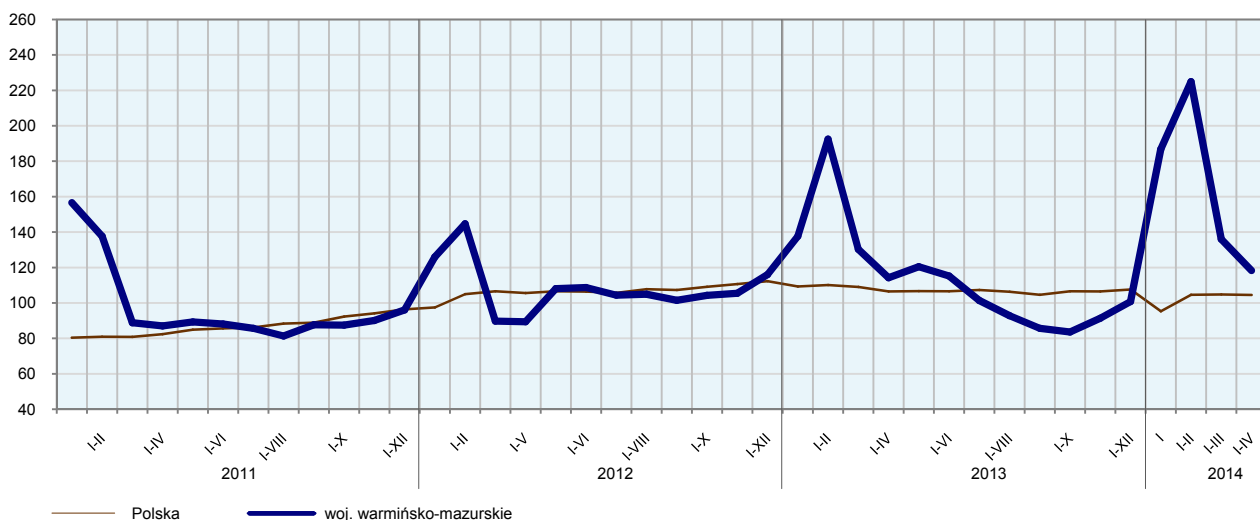
W okresie styczeń–kwiecień 2014 r. w województwie oddano do użytkowania 1533 mieszkania, tj. o 53 (o 3,6%) więcej niż w analogicznym okresie ub. roku. Przeciętna **powierzchnia użytkowa mieszkania** od-

<sup>2</sup> Dane meldunkowe – mogą ulec zmianie po opracowaniu sprawozdań kwartalnych.

danego do użytkowania wyniosła 92,5 m<sup>2</sup> i była o 7,4 m<sup>2</sup> mniejsza niż przeciętna powierzchnia użytkowa mieszkania oddanego w okresie styczeń–kwiecień 2013 r. Inwestorzy indywidualni oddali mieszkania o przeciętnej powierzchni mieszkaniowej 2,5–krotnie większej niż inwestorzy budujący mieszkania na sprzedaż lub wynajem. Inwestorzy indywidualni oddali mieszkania o przeciętnej powierzchni użytkowej mniejszej niż w takim samym okresie roku ubiegłego.

### DYNAMIKA MIESZKAŃ ODDANYCH DO UŻYTKOWANIA

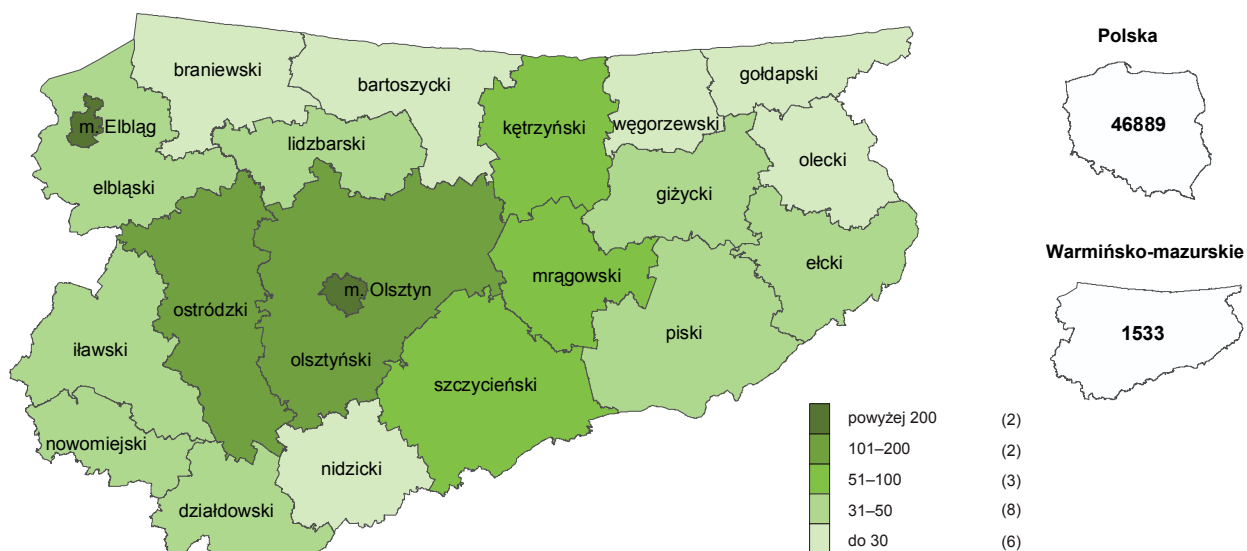
(analogiczny okres 2010 = 100)



Najwięcej mieszkań przekazano do użytkowania w Olsztynie (334) i Elblągu (274), a najmniej w powiecie węgorzewskim (6) i oleckim (7).

Mieszkania o największej przeciętnej powierzchni użytkowej powstały w powiatach: oleckim (231,4 m<sup>2</sup>) i nidzickim (178,8 m<sup>2</sup>). Najmniejsze (poniżej 70,0 m<sup>2</sup>) wybudowano w powiecie giżyckim (58,6 m<sup>2</sup>), Elblągu (60,5 m<sup>2</sup>) i Olsztynie (63,3 m<sup>2</sup>).

### MIESZKANIA ODDANE DO UŻYTKOWANIA WEDŁUG POWIATÓW W KWIETNIU 2014 R.



W nawiasach podano liczbę powiatów.

W kwietniu br. starostwa powiatowe wydały **pozwolenia na budowę** 326 mieszkań, tj. o 85 (o 20,7%) mniej niż w kwietniu 2013 r. Z ogólnej liczby pozwoleń 79,4% dotyczyło pozwoleń wydanych dla inwestorów indywidualnych, a 20,6% dla inwestorów budujących mieszkania z przeznaczeniem na sprzedaż lub wynajem.

W badanym miesiącu (w porównaniu z kwietniem 2013 r.) zwiększyła się liczba **mieszkań rozpoczętych** (o 5,4% do 371). W kwietniu budowę mieszkań rozpoczęli inwestorzy indywidualni (64,4% ogółu mieszkań rozpoczętych) i budujący na sprzedaż lub wynajem (35,6%).

Liczba mieszkań, na budowę których uzyskano pozwolenia i mieszkań, których budowę rozpoczęto w okresie styczeń–kwiecień br. kształtowała się następująco:

Wyszczególnienie	Mieszkania, na budowę których wydano pozwolenia			Mieszkania, których budowę rozpoczęto		
	w liczbach bezwzględnych	w odsetkach	I-IV 2013 = = 100	w liczbach bezwzględnych	w odsetkach	I-IV 2013 = = 100
<b>O g ó ł e m</b> .....	<b>1283</b>	<b>100,0</b>	<b>93,9</b>	<b>1160</b>	<b>100,0</b>	<b>143,2</b>
Indywidualne.....	697	54,3	90,6	677	58,4	118,4
Przeznaczone na sprzedaż lub wynajem.....	546	42,6	95,6	460	39,7	194,1
Komunalne.....	-	x	x	21	1,8	21-krotnie
Zakładowe.....	40	3,1	x	2	0,2	x

W ciągu roku zarówno wśród mieszkań, na budowę których wydano pozwolenia, jak i mieszkań, których budowę rozpoczęto, dominowali inwestorzy indywidualni.

## RYNEK WEWNĘTRZNY

W kwietniu br. w stosunku do analogicznego miesiąca ub. roku wystąpił wzrost (w cenach bieżących) **sprzedaży detalicznej** (o 16,4%) i spadek **hurtowej** (o 3,6%).

W porównaniu z kwietniem ub. roku wzrost sprzedaży detalicznej (zrealizowanej przez przedsiębiorstwa handlowe i niehandlowe) odnotowano m.in. w sprzedaży: mebli, RTV, AGD (o 38,8%), prasy, książek, pozostałej sprzedaży w wyspecjalizowanych sklepach (o 22,2%), żywności, napojów i wyrobów tytoniowych (o 22,1%).

Dynamika i struktura sprzedaży detalicznej (w cenach bieżących) kształtowały się następująco:

Wyszczególnienie	IV 2014	I-IV 2014	
	analogiczny okres roku poprzedniego = 100	w odsetkach	
<b>O g ó ł e m</b> <sup>a</sup> .....	<b>116,4</b>	<b>112,5</b>	<b>100,0</b>
w tym:			
Pojazdy samochodowe, motocykle, części.....	114,5	116,1	24,5
Paliwa stałe, ciekłe i gazowe.....	118,0	112,1	10,6
Żywność, napoje i wyroby tytoniowe.....	122,1	108,2	23,6
Farmaceutyki, kosmetyki, sprzęt ortopedyczny....	120,7	117,2	4,6
Włókno, odzież, obuwie.....	104,1	111,8	6,2
Meble, rtv, agd.....	138,8	127,3	2,8
Prasa, książki, pozostała sprzedaż w wyspecjalizowanych sklepach.....	122,2	122,8	5,6
Pozostałe.....	110,7	107,5	21,4

<sup>a</sup> Grupowania przedsiębiorstw dokonano na podstawie Polskiej Klasyfikacji Działalności – PKD 2007, zaliczając przedsiębiorstwo do określonej kategorii według przeważającego rodzaju działalności, zgodnie z aktualnym w omawianym okresie stanem organizacyjnym. Odnotowane zmiany (wzrost/spadek) sprzedaży detalicznej w poszczególnych grupach rodzajów działalności przedsiębiorstw mogą zatem również wynikać ze zmiany przeważającego rodzaju działalności przedsiębiorstwa oraz zmian organizacyjnych. Nie ma to wpływu na dynamikę sprzedaży detalicznej ogółem.

W porównaniu z marcem 2014 r. sprzedaż detaliczna wzrosła o 0,9%, w tym spośród grup o znaczącym udziale w sprzedaży detalicznej województwa w grupie „żywność, napoje i wyroby tytoniowe” o 11,3%.

Spadek sprzedaży detalicznej odnotowano m.in. w grupach „pozostałe” (o 6,3%), „pojazdy samochodowe, motocykle, części” (o 5,5%).

W okresie styczeń–kwiecień 2014 r. sprzedaż detaliczna była o 12,5% większa niż przed rokiem. Wzrost odnotowano we wszystkich grupach przedsiębiorstw. W sprzedaży: mebli, RTV, AGD (o 27,3%), prasy, książek, pozostałej sprzedaży w wyspecjalizowanych sklepach (o 22,8%), pojazdów samochodowych, motocykli, części (o 16,1%).

**Sprzedaż hurtowa** (w cenach bieżących) w przedsiębiorstwach handlowych w kwietniu br. była większa o 9,0% niż przed rokiem i o 4,4% w porównaniu z marcem 2014 r., a w przedsiębiorstwach hurtowych – odpowiednio: większa o 7,3% i o 4,7%.

W okresie styczeń–kwiecień 2014 r. sprzedaż hurtowa wzrosła w przedsiębiorstwach handlowych o 10,3%, a w hurtowych o 7,7%.

## WYNIKI FINANSOWE PRZEDSIĘBIORSTW

W I kwartale 2014 r. wyniki finansowe badanych przedsiębiorstw niefinansowych były korzystniejsze niż uzyskane rok wcześniej. W efekcie wolniejszego wzrostu kosztów niż przychodów z całokształtu działalności, poprawił się wskaźnik poziomu kosztów. Bardziej korzystne niż przed rokiem były również inne podstawowe wskaźniki ekonomiczno-finansowe.

Przychody, koszty oraz wyniki finansowe podmiotów objętych badaniem kształtowały się następująco:

Wyszczególnienie	I-III 2013	I-III 2014
	w mln zł	
Przychody z całokształtu działalności .....	7491,5	7957,6
w tym przychody ze sprzedaży produktów, towarów i materiałów .....	7372,5	7832,0
Koszty uzyskania przychodów z całokształtu działalności .....	7275,8	7577,4
w tym koszt własny sprzedanych produktów oraz wartość sprzedanych towarów i materiałów.....	7074,5	7442,0
Wynik na sprzedaży produktów, towarów i materiałów .....	298,1	390,0
Wynik na pozostałej działalności operacyjnej .....	15,8	55,2
Wynik na operacjach finansowych .....	-98,1	-65,0
Wynik na działalności gospodarczej .....	215,7	380,2
Wynik zdarzeń nadzwyczajnych .....	-1,0	4,6
Wynik finansowy brutto .....	214,7	384,7
Wynik finansowy netto .....	197,3	337,2
zysk netto .....	317,8	418,0
strata netto.....	120,5	80,8

**Przychody z całokształtu działalności** w I kwartale 2014 r. były o 6,2% wyższe niż w tym samym okresie 2013 r., a **koszty uzyskania tych przychodów** zwiększyły się o 4,1%, co znalazło odzwierciedlenie w poprawie wskaźnika poziomu kosztów. Przychody netto ze sprzedaży produktów, towarów i materiałów oraz koszty tej działalności były wyższe niż przed rokiem – odpowiednio o 6,2% i o 5,2%. W ujęciu wartościowym największy wzrost przychodów netto ze sprzedaży produktów, towarów i materiałów notowano w przetwórstwie przemysłowym oraz handlu; naprawie pojazdów samochodowych, a największy spadek

w działalności związanej z wytwarzaniem i zaopatrywaniem w energię elektryczną, gaz, parę wodną i gorącą wodę oraz administrowaniem i działalnością wspierającą.

Wynik finansowy ze sprzedaży produktów, towarów i materiałów był o 30,8% wyższy niż przed rokiem i wyniósł 390,0 mln zł. Wynik na pozostałej działalności operacyjnej poprawił się 3,5-krotnie i osiągnął wartość 55,2 mln zł. Lepszy niż przed rokiem był także wynik na operacjach finansowych (minus 65,0 mln zł, wobec minus 98,1 mln zł), co było następstwem wzrostu przychodów finansowych (o 16,9%) i spadku kosztów finansowych (o 22,0%).

W rezultacie, **wynik finansowy na działalności gospodarczej** ukształtował się na poziomie 380,2 mln zł i był o 76,3% wyższy niż przed rokiem. Po uwzględnieniu wyniku zdarzeń nadzwyczajnych w kwocie 4,6 mln zł wynik finansowy brutto osiągnął wartość 384,7 mln zł i był wyższy o 170,0 mln zł (tj. o 79,2%) od uzyskanego w I kwartale 2013 r. Obciążenia wyniku finansowego brutto podatkiem dochodowym zwiększyły się w okresie I–III 2014 r. w porównaniu do tego samego okresu 2013 r. o 172,1% do 47,6 mln zł. Zwiększyła się relacja podatku dochodowego od osób prawnych i fizycznych do zysku brutto – z 5,0% do 10,2%. **Wynik finansowy netto** ukształtował się na poziomie 337,2 mln zł i był wyższy o 139,9 mln zł (tj. o 70,9%) w porównaniu z uzyskanym rok wcześniej; zysk netto zwiększył się o 31,5%, a strata netto zmniejszyła się o 33,0%.

W omawianym okresie zysk netto wykazało 66,5% badanych przedsiębiorstw wobec 60,9% przed rokiem. Udział przychodów przedsiębiorstw wykazujących zysk netto w ogólnej kwocie przychodów z całokształtu działalności zwiększył się z 79,2% do 84,2%. W przetwórstwie przemysłowym zysk netto odnotowało 76,7% przedsiębiorstw (w I kwartale 2013 r. – 70,0%), a udział uzyskanych przez nie przychodów w przychodach wszystkich podmiotów tej sekcji stanowił 88,7% (rok wcześniej 84,1%).

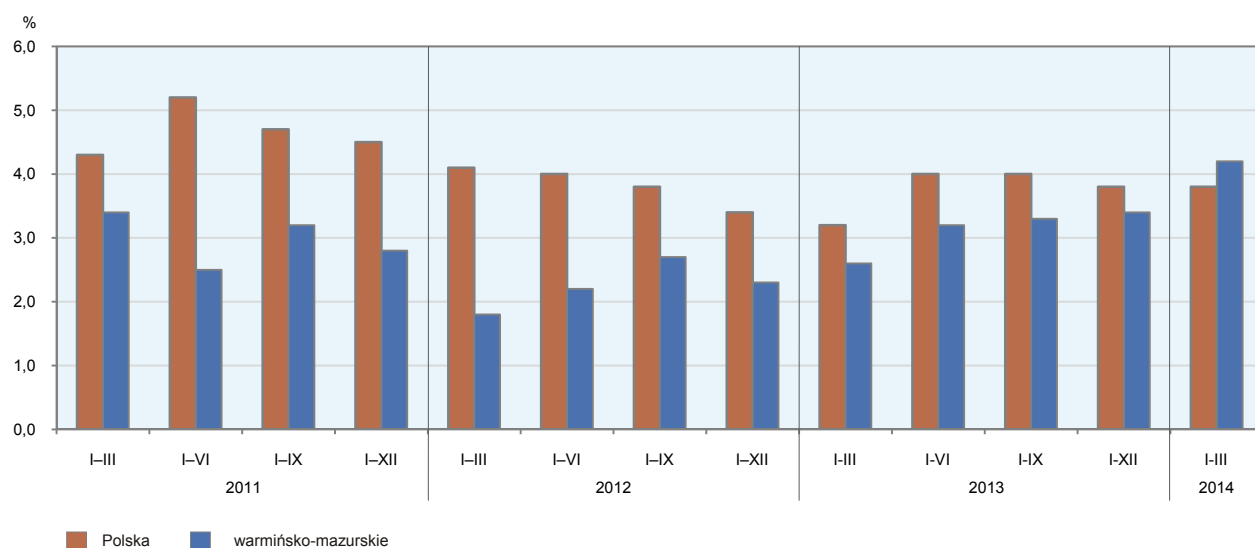
W badanych przedsiębiorstwach odnotowano znaczną poprawę podstawowych **wskaźników ekonomiczno-finansowych**. W ciągu pierwszych trzech miesięcy 2014 r. wskaźnik poziomu kosztów z całokształtu działalności poprawił się o 1,9 p. proc. Wskaźnik rentowności sprzedaży produktów, towarów i materiałów wzrósł o 1,0 p. proc., natomiast wskaźniki rentowności obrotu brutto i obrotu netto wzrosły odpowiednio o 1,9 i 1,6 p. proc. Wskaźniki płynności finansowej uzyskały optymalne wartości. Wzrósł wskaźnik płynności finansowej I stopnia – o 3,2 p. proc., a wskaźnik płynności finansowej II stopnia zmalał – o 40,8 p. proc.

Podstawowe wskaźniki ekonomiczno-finansowe podmiotów objętych badaniem kształtowały się następująco:

Wyszczególnienie	I–III 2013	I–III 2014
	w %	
Wskaźnik poziomu kosztów .....	97,1	95,2
Wskaźnik rentowności ze sprzedaży produktów, towarów i materiałów .....	4,0	5,0
Wskaźnik rentowności obrotu brutto .....	2,9	4,8
Wskaźnik rentowności obrotu netto .....	2,6	4,2
Wskaźnik płynności finansowej I stopnia .....	18,6	21,8
Wskaźnik płynności finansowej II stopnia .....	166,6	125,8

Najbardziej opłacalne rodzaje działalności to: wytwarzanie i zaopatrywanie w energię elektryczną, gaz, parę wodną i gorącą wodę (wskaźnik rentowności obrotu netto 15,5%) oraz informacja i komunikacja (wskaźnik 10,8%). W porównaniu z I kwartałem 2013 r. poprawę rentowności obrotu netto odnotowano w większości sekcji.

## WSKAŹNIK RENTOWNOŚCI OBROTU NETTO



Wartość **aktywów obrotowych** badanych przedsiębiorstw wyniosła na koniec marca 2014 r. 11517,5 mln zł i była o 15,9% niższa niż w końcu marca 2013 r., w tym należności krótkoterminowe zmalały – o 27,8%. Natomiast wzrosły zapasy – o 0,4%, inwestycje krótkoterminowe – o 20,5%, krótkoterminowe rozliczenia międzyokresowe – o 38,6%. W rzeczowej strukturze aktywów obrotowych zwiększył się udział zapasów (z 25,1% do 29,9%), inwestycji krótkoterminowych (z 8,2% do 11,8%) oraz krótkoterminowych rozliczeń międzyokresowych (z 1,3% do 2,2%), a obniżył się natomiast udział należności krótkoterminowych (z 65,4% do 56,2%). W strukturze zapasów wzrósł udział towarów (z 21,8% do 26,5%), zmniejszył się natomiast udział materiałów (z 32,2% do 31,4%), półproduktów i produktów w toku (z 22,1% do 20,3%) oraz produktów gotowych (z 23,4% do 20,3%).

Aktywa obrotowe finansowane były zobowiązaniami krótkoterminowymi w 54,0%, wobec 44,2% rok wcześniej.

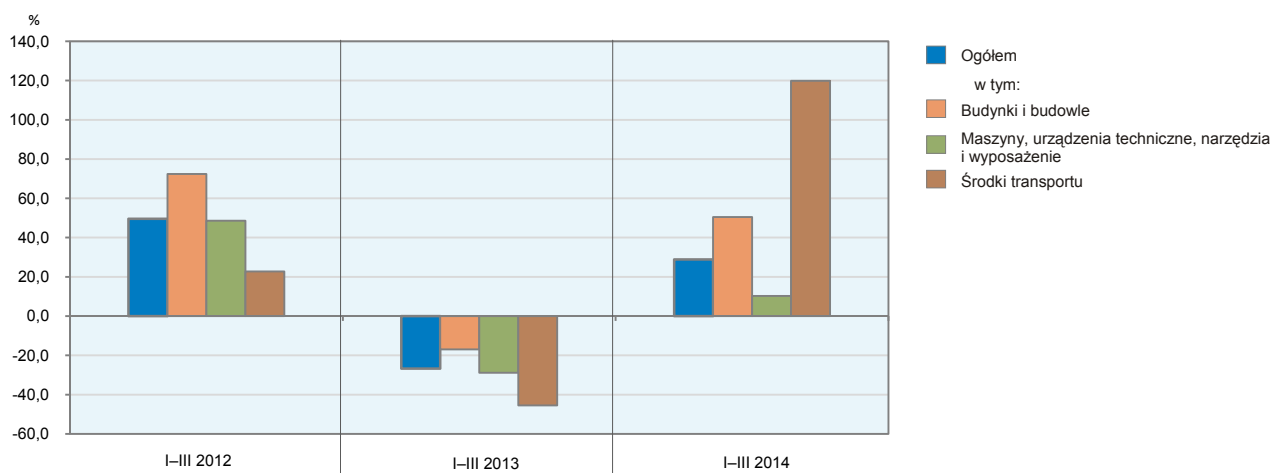
**Zobowiązania długo- i krótkoterminowe** (bez funduszy specjalnych) w końcu marca 2014 r. wyniosły 10866,4 mln zł i były o 2,2% wyższe niż przed rokiem. Zobowiązania długoterminowe stanowiły 42,8% ogółu zobowiązań (wobec 43,1% w marcu 2013 r.). Wartość zobowiązań długoterminowych wyniosła 4647,3 mln zł i była o 1,4% większa niż rok wcześniej. Zobowiązania krótkoterminowe badanych przedsiębiorstw wyniosły 6219,0 mln zł i były wyższe o 2,8%, w tym z tytułu dostaw i usług wyższe o 7,1% oraz kredytów i pożyczek wyższe o 6,2%, natomiast z tytułu podatków, ceł, ubezpieczeń i innych świadczeń niższe o 3,4%.

## NAKŁADY INWESTYCYJNE

**Nakłady inwestycyjne** zrealizowane w I kwartale 2014 r. przez przedsiębiorstwa województwa warmińsko-mazurskiego osiągnęły wartość 195,7 mln zł i były (w cenach bieżących) o 28,9% wyższe niż w okresie I-III 2013 r., przy czym wzrosły nakłady poniesione przez podmioty sektora prywatnego, a spadły sektora publicznego.

Nakłady na budynki i budowle zwiększyły się o 50,5%, a na zakupy zwiększyły się o 21,2%, przy czym nakłady na maszyny, urządzenia techniczne, narzędzia i wyposażenie były wyższe o 10,3%, a nakłady na środki transportu ponad dwukrotnie. Udział zakupów w nakładach ogółem wyniósł 66,4% (przed rokiem 70,6%).

**NAKLĄDY INWESTYCYJNE** (ceny bieżące)  
wzrost/spadek w stosunku do roku poprzedniego



Wzrost nakładów miał miejsce m.in. w działalności związanej z transportem i gospodarką magazynową (ponad czterokrotnie) i handlem; naprawą pojazdów samochodowych (ponad dwukrotnie). Spadek nakładów odnotowano m.in. w budownictwie (o 12,7%).

W I kwartale 2014 r. inwestowały głównie przedsiębiorstwa prowadzące działalność w zakresie przetwórstwa przemysłowego, na które przypadało 73,2% ogółu poniesionych nakładów. W strukturze nakładów według sekcji w porównaniu z 2013 r. najbardziej zwiększył się udział nakładów poniesionych przez przedsiębiorstwa zajmujące się handlem; naprawą pojazdów samochodowych (o 4,0 p. proc.), natomiast zmniejszył się udział nakładów przedsiębiorstw prowadzących działalność m.in. w zakresie budownictwa (o 0,6 p. proc.).

W I kwartale 2014 r. **rozpoczęto** 156 inwestycji, tj. o 24,3% mniej niż rok wcześniej. Łączna wartość kosztorysowa inwestycji nowo rozpoczętych wyniosła 113,2 mln zł i była o 44,5% niższa niż w okresie I-III 2013 r. Na ulepszenie (tj. przebudowę, rozbudowę, rekonstrukcję lub modernizację) istniejących środków trwałych przypadało 18,1% wartości kosztorysowej wszystkich inwestycji rozpoczętych (rok wcześniej 40,5%). Od stycznia do marca 2014 r. w porównaniu z tym samym okresem 2013 r. zmniejszyła się wartość kosztorysowa inwestycji rozpoczętych przede wszystkim przez przedsiębiorstwa zajmujące się handlem; naprawą pojazdów samochodowych (o 97,3%) oraz dostawą wody; gospodarowaniem ściekami i odpadami; rekultywacją (o 93,6%).

Raport „**Koniunktura gospodarcza w województwie warmińsko-mazurskim w maju 2014 r.**” ukaże się na stronie głównej Urzędu Statystycznego w Olsztynie <http://www.stat.gov.pl/olsz> w dniu 29 maja 2014 r.

**WYBRANE DANE O WOJEWÓDZTWIE WARMIŃSKO-MAZURSKIM**

WYSZCZEGÓLNIENIE A – 2013 r. B – 2014 r.		I	II	III	IV	V	VI	VII	VIII	IX	X	XI	XII
Przeciętne zatrudnienie w sektorze przedsiębiorstw <sup>a</sup> (w tys. osób)	A	137,7	137,5	136,9	136,3	136,3	136,1	136,1	136,0	136,0	136,0	136,1	136,0
	B	134,4	134,1	134,4	134,8								
poprzedni miesiąc = 100.....	A	97,4	99,8	99,6	99,5	100,0	99,8	100,0	99,9	100,0	100,0	100,1	99,9
	B	98,8	99,8	100,2	100,3								
analogiczny miesiąc poprzedniego roku = 100.....	A	100,1	99,9	99,6	99,2	99,0	98,9	99,1	99,2	99,2	99,7	95,0	96,1
	B	97,6	97,5	98,1	98,9								
Bezrobotni zarejestrowani <sup>b</sup> (w tys. osób).....	A	120,8	122,4	121,3	117,0	111,6	107,4	107,3	107,1	107,6	108,9	112,2	115,9
	B	121,2	120,4	115,7	108,9								
Stopa bezrobocia <sup>bc</sup> (w %).....	A	22,4	22,6	22,4	21,8	21,0	20,4	20,4	20,3	20,4	20,6	21,1	21,7
	B	22,4	22,3	21,5	20,5								
Oferty pracy (zgłoszone w ciągu miesiąca).....	A	2945	3700	5378	5094	4139	3852	4027	3722	3389	3031	2778	2107
	B	3752	5094	5753	5336								
Liczba bezrobotnych na 1 ofertę pracy <sup>b</sup> .....	A	130	111	77	85	70	84	82	67	75	96	103	134
	B	93	62	51	49								
Przeciętne miesięczne wynagrodzenia brutto w sektorze przedsiębiorstw <sup>a</sup> (w zł)	A	3043,45	2872,37	3034,97	3007,46	3019,59	3048,54	3071,26	3037,19	3045,42	3087,18	3031,50	3360,33
	B	3191,33	3019,00	3189,92	3144,37								
poprzedni miesiąc = 100.....	A	92,8	94,4	105,7	99,1	100,4	101,0	100,7	98,9	100,3	101,4	98,2	110,8
	B	95,0	94,6	105,7	98,6								
analogiczny miesiąc poprzedniego roku = 100.....	A	101,1	101,3	101,5	104,5	102,6	102,5	103,4	102,3	102,3	103,9	105,6	102,5
	B	104,9	105,1	105,1	104,6								
Wskaźnik cen:													
towarów i usług konsumpcyjnych <sup>d</sup> :													
analogiczny okres poprzedniego roku = 100.....	A	.	.	101,4	.	.	100,5	.	.	101,0	.	.	100,7
	B	.	.	.	.								

<sup>a</sup> W przedsiębiorstwach, w których liczba pracujących przekracza 9 osób; dane uwzględniają zmiany organizacyjne w jednostkach objętych badaniem. <sup>b</sup> Stan w końcu okresu. <sup>c</sup> Udział zarejestrowanych bezrobotnych w cywilnej ludności aktywnej zawodowo, szacowanej na koniec każdego miesiąca. <sup>d</sup> W kwartale.



**WYBRANE DANE O WOJEWÓDZTWIE WARMIŃSKO-MAZURSKIM (cd.)**

WYSZCZEGÓLNIENIE A – 2013 r. B – 2014 r.		I	II	III	IV	V	VI	VII	VIII	IX	X	XI	XII
Wskaźnik cen (dok.):													
skupu ziarna zbóż:													
poprzedni miesiąc = 100 .....	A	100,9	100,1	97,0	99,6	97,6	96,0	84,0	84,7	106,7	108,3	104,5	102,7
	B	97,4	97,8	101,2	103,4								
analogiczny miesiąc poprzedniego roku = 100 .....	A	117,1	115,4	109,9	99,1	92,9	92,7	79,9	73,2	75,9	80,5	80,5	80,7
	B	77,9	76,1	79,4	82,5								
skupu żywca rzeźnego wołowego (bez cieląt):													
poprzedni miesiąc = 100 .....	A	97,6	100,5	95,5	100,3	95,1	97,0	103,4	97,8	103,3	104,1	93,0	99,9
	B	99,9	101,2	97,1	101,1								
analogiczny miesiąc poprzedniego roku = 100 .....	A	103,7	101,4	100,5	100,9	98,4	92,7	96,6	88,5	92,1	101,9	93,9	87,6
	B	89,7	90,4	91,9	92,6								
skupu żywca rzeźnego wieprzowego:													
poprzedni miesiąc = 100 .....	A	94,4	100,1	101,5	101,4	96,9	107,0	104,3	104,7	96,4	99,7	101,2	91,5
	B	94,6	91,2	105,6	105,6								
analogiczny miesiąc poprzedniego roku = 100 .....	A	99,8	97,4	101,8	100,8	96,5	98,2	104,4	105,4	97,6	97,2	102,7	98,0
	B	98,2	89,6	93,1	97,0								
Relacje cen skupu <sup>a</sup> żywca wieprzowego do cen targowiskowych jęczmienia													
	A	6,0	5,7	6,0	6,0	5,4	5,5	6,3	7,1	7,2	7,8	7,4	6,9
	B	6,3	5,7	5,2	5,8								
Produkcja sprzedana przemysłu <sup>b</sup> (w cenach stałych):													
poprzedni miesiąc = 100 .....	A	115,4	89,4	111,3	101,1	98,8	101,8	102,3	97,6	105,0	108,1	90,9	85,5
	B	114,1	97,3	110,7*	95,5								
analogiczny miesiąc poprzedniego roku = 100 .....	A	100,9	90,6	91,1	104,5	96,4	100,4	106,0	101,1	104,3	103,9	100,2	102,8
	B	101,7	110,7	110,1*	104,0								
Produkcja budowlano-montażowa <sup>b</sup> (w cenach bieżących)													
poprzedni miesiąc = 100 .....	A	32,9	93,4	143,9	101,5	102,4	134,2	100,0	89,2	119,2	116,8	86,7	162,0
	B	42,0	76,0	136,3	100,0								
analogiczny miesiąc poprzedniego roku = 100 .....	A	79,1	99,9	93,3	89,1	90,1	77,4	92,9	76,9	82,0	94,6	84,8	107,5
	B	137,2	111,6	105,7	104,1								

<sup>a</sup> Ceny bieżące bez VAT. <sup>b</sup> W przedsiębiorstwach, w których liczba pracujących przekracza 9 osób. \* Dane zostały zmienione w stosunku do już opublikowanych.

**WYBRANE DANE O WOJEWÓDZTWIE WARMIŃSKO-MAZURSKIM (dok.)**

WYSZCZEGÓLNIENIE A – 2013 r. B – 2014 r.		I	II	III	IV	V	VI	VII	VIII	IX	X	XI	XII
Mieszkania oddane do użytkowania (od początku roku).....	A	333	818	1286	1480	1815	2128	2400	2702	2991	3321	4021	4794
	B	452	956	1342	1533								
analogiczny okres poprzedniego roku = 100 .....	A	109,2	133,0	145,3	127,8	111,5	106,0	97,1	88,4	84,4	80,9	86,4	87,2
	B	135,7	116,9	104,4	103,6								
Sprzedaż detaliczna towarów <sup>a</sup> (w cenach bieżących):													
poprzedni miesiąc = 100.....	A	77,9	97,5	115,0	105,2	107,5	101,9	105,0	100,2	88,5	111,7	92,3	121,0
	B	71,9	97,2	129,6	100,9								
analogiczny miesiąc poprzedniego roku = 100.....	A	89,8	90,6	86,6	96,6	99,4	99,3	97,5	91,7	92,0	103,1	105,3	117,0
	B	108,0	107,7	121,4	116,4								
Wskaźnik rentowności obrotu w przedsiębiorstwach <sup>b</sup> :													
brutto <sup>c</sup> (w %).....	A	.	.	2,9	.	.	3,8	.	.	4,0	.	.	4,0
	B	.	.	4,8	.	.							
netto <sup>d</sup> (w %).....	A	.	.	2,6	.	.	3,2	.	.	3,3	.	.	3,4
	B	.	.	4,2	.	.							
Nakłady inwestycyjne przedsiębiorstw <sup>b</sup> (w mln zł; ceny bieżące)	A	.	.	151,9	.	.	376,6	.	.	636,2	.	.	1037,2
	B	.	.	195,7	.	.							
analogiczny okres poprzedniego roku = 100 (ceny bieżące)	A	x	x	73,3	x	x	77,3	x	x	82,7	x	x	91,7
	B	x	x	128,9	x								
Podmioty gospodarki narodowej <sup>e</sup> w rejestrze REGON (stan w końcu okresu) .....	A	119658	119873	119982	120351	120749	121284	121680	122083	122206	122219	122224	122226
	B	122018	122135	122352	122435								
w tym spółki handlowe.....	A	6862	6897	6937	6995	7047	7097	7136	7157	7181	7228	7286	7321
	B	7346	7380	7397	7420								
w tym z udziałem kapitału zagranicznego.....	A	995	999	1001	1005	1010	1014	1017	1019	1019	1022	1025	1026
	B	1027	1028	1027	1030								

<sup>a</sup> W przedsiębiorstwach, w których liczba pracujących przekracza 9 osób. <sup>b</sup> W przedsiębiorstwach, w których liczba pracujących przekracza 49 osób; dane są prezentowane narastająco. <sup>c</sup> Relacja wyniku finansowego brutto do przychodów z całokształtu działalności. <sup>d</sup> Relacja wyniku finansowego netto do przychodów z całokształtu działalności. <sup>e</sup> Bez osób prowadzących gospodarstwa indywidualne w rolnictwie.