



URZĄD STATYSTYCZNY W OLSZTYNIE
ul. Kościuszki 78/82, 10-959 Olsztyn

Kontakt: e-mail: sekretariatUSOls@stat.gov.pl
tel. 89 524 36 66
faks 89 524 36 67

Internet: www.stat.gov.pl/olsz

KOMUNIKAT O SYTUACJI SPOŁECZNO-GOSPODARCZEJ WOJEWÓDZTWA WARMIŃSKO-MAZURSKIEGO W MAJU 2014 R.

Nr 5/2014

opublikowany 26.06.2014

- Przeciętne zatrudnienie w sektorze przedsiębiorstw w maju 2014 r. było wyższe niż przed miesiącem, natomiast niższe niż przed rokiem.
- W końcu maja br. liczba bezrobotnych była niższa od notowanej w poprzednim miesiącu, jak i w maju ub. roku. Stopa bezrobocia rejestrowanego wyniosła 19,6% i zmalała w porównaniu do kwietnia br., jak i analogicznego miesiąca roku ub.
- Przeciętne miesięczne wynagrodzenie brutto w sektorze przedsiębiorstw w maju br. wzrosło w stosunku do poprzedniego miesiąca, jak i w porównaniu do maja ub. roku.
- Ceny zbóż i żywca rzeźnego wołowego w skupie były niższe niż przed rokiem, natomiast żywca rzeźnego wieprzowego i drobiowego oraz mleka wyższe. Ceny targowiskowe zbóż i prosiąt na chów były niższe w porównaniu z majem 2013 r., a ziemniaków jadalnych późnych wyższe. W skali miesiąca wzrosły ceny skupu zbóż, żywca rzeźnego wieprzowego i drobiowego, natomiast spadły ceny żywca rzeźnego wołowego i mleka. W porównaniu z kwietniem 2014 r. na targowiskach odnotowano wzrost cen jęczmienia, ziemniaków jadalnych późnych i prosięcia na chów oraz spadek cen pszenicy i żyta. Poprawiły się nieznacznie uwarunkowania chowu trzody chlewnej.
- Produkcja sprzedana przemysłu kształtowała się na poziomie wyższym niż przed rokiem (o 6,3%). Produkcja budowlano-montażowa spadła o 10,3% w stosunku do ub. roku.
- Liczba oddanych do użytkowania mieszkań była mniejsza niż w maju ub. roku (o 41,8%). Mieszkania przekazali inwestorzy indywidualni i budujący mieszkania na sprzedaż lub wynajem.
- W porównaniu z majem ub. roku wystąpił wzrost zarówno sprzedaży detalicznej (o 8,2%) jak i hurtowej (o 1,9%).

SPIS TREŚCI

	Strona
Rynek pracy.....	4
Wynagrodzenia.....	7
Ceny detaliczne.....	9
Rolnictwo.....	10
Przemysł i budownictwo.....	14
Budownictwo mieszkaniowe.....	16
Rynek wewnętrzny.....	18
Wybrane dane o województwie warmińsko-mazurskim.....	20

UWAGI OGÓLNE

Prezentowane w Komunikacie dane:

- o zatrudnieniu, wynagrodzeniach oraz o produkcji sprzedanej przemysłu i budownictwa, produkcji budowlano-montażowej, a także o sprzedaży detalicznej i hurtowej towarów dotyczą podmiotów gospodarczych, w których liczba pracujących przekracza 9 osób; dane uwzględniają zmiany organizacyjne w jednostkach objętych badaniem,
- o sektorze przedsiębiorstw, dotyczą podmiotów prowadzących działalność gospodarczą w zakresie: leśnictwa i pozyskiwania drewna; rybołówstwa w wodach morskich; górnictwa i wydobywania; przetwórstwa przemysłowego; wytwarzania i zaopatrywania w energię elektryczną, gaz, parę wodną, gorącą wodę i powietrze do układów klimatyzacyjnych; dostawy wody; gospodarowania ściekami i odpadami oraz działalności związanej z rekultywacją; budownictwa; handlu hurtowego i detalicznego; naprawy pojazdów samochodowych, włączając motocykle; transportu i gospodarki magazynowej; działalności związanej z zakwaterowaniem i usługami gastronomicznymi; informacji i komunikacji; działalności związanej z obsługą rynku nieruchomości; działalności prawniczej, rachunkowo-księgowej i doradztwa podatkowego, działalności firm centralnych (head offices); doradztwa związanego z zarządzaniem; działalności w zakresie architektury i inżynierii; badań i analiz technicznych; reklamy, badania rynku i opinii publicznej; pozostałej działalności profesjonalnej, naukowej i technicznej; działalności w zakresie usług administrowania i działalności wspierającej; działalności związanej z kulturą, rozrywką i rekreacją; naprawy i konserwacji komputerów i artykułów użytku osobistego i domowego; pozostałej indywidualnej działalności usługowej,
- o cenach detalicznych dotyczą towarów żywnościowych i nieżywnościowych oraz usług, które pochodzą z notowań cen prowadzonych przez ankieterów w wybranych punktach sprzedaży, w wytypowanych rejonach badania cen; ceny żywności notowane są raz w miesiącu z wyjątkiem owoców i warzyw, w zakresie których notowania cen prowadzone są dwa razy w miesiącu,
- o skupie produktów rolnych obejmują skup od producentów z terenu województwa; ceny podano bez podatku VAT,
- o wynikach finansowych przedsiębiorstw oraz nakładach inwestycyjnych dotyczą podmiotów gospodarczych prowadzących księgi rachunkowe (z wyjątkiem przedsiębiorstw rolnictwa, leśnictwa, łowiectwa i rybactwa, działalności finansowej i ubezpieczeniowej oraz szkół wyższych), w których liczba pracujących przekracza 49 osób.

Dane w ujęciu wartościowym wyrażone są w cenach bieżących i stanowią podstawę dla obliczenia wskaźników struktury. Wskaźniki dynamiki zaprezentowano na podstawie wartości w cenach bieżących, z wyjątkiem przemysłu, dla którego wskaźniki dynamiki podano na podstawie wartości w cenach stałych (średnie ceny bieżące 2010 r.).

Liczby względne (wskaźniki, odsetki) wyliczono na podstawie danych bezwzględnych, wyrażonych z większą dokładnością niż podane w tekście i tablicach.

Dane prezentuje się w układzie Polskiej Klasyfikacji Działalności – PKD 2007.

POLSKA KLASYFIKACJA DZIAŁALNOŚCI 2007 (PKD 2007)

np.:

skrót	pełna nazwa
	sekcje
wytwarzanie i zaopatrywanie w energię elektryczną, gaz, parę wodną i gorącą wodę	wytwarzanie i zaopatrywanie w energię elektryczną, gaz, parę wodną, gorącą wodę i powietrze do układów klimatyzacyjnych
dostawa wody; gospodarowanie ściekami i odpadami; rekultywacja	dostawa wody; gospodarowanie ściekami i odpadami oraz działalność związana z rekultywacją
handel; naprawa pojazdów samochodowych	handel hurtowy i detaliczny; naprawa pojazdów samochodowych, włączając motocykle
zakwaterowanie i gastronomia	działalność związana z zakwaterowaniem i usługami gastronomicznymi
obsługa rynku nieruchomości	działalność związana z obsługą rynku nieruchomości
administrowanie i działalność wspierająca	działalność w zakresie usług administrowania i działalność wspierająca
	działy
produkcja skór i wyrobów skórzanych	produkcja skór i wyrobów ze skór wyprawionych
produkcja wyrobów z drewna, korka, słomy i wikliny	produkcja wyrobów z drewna, oraz korka z wyłączeniem mebli; produkcja wyrobów ze słomy i materiałów używanych do wyplatania
produkcja wyrobów z metali	produkcja metalowych wyrobów gotowych, z wyłączeniem maszyn i urządzeń
produkcja maszyn i urządzeń	produkcja maszyn i urządzeń, gdzie indziej niesklasyfikowana
produkcja pojazdów samochodowych, przyczep i naczep	produkcja pojazdów samochodowych, przyczep i naczep, z wyłączeniem motocykli
budowa budynków	roboty budowlane związane ze wznoszeniem budynków
budowa obiektów inżynierii lądowej i wodnej	roboty związane z budową obiektów inżynierii lądowej i wodnej

ZNAKI UMOWNE

np.:

Kreska (–) –	zjawisko nie wystąpiło.
Kropka (.) –	zupełny brak informacji albo brak informacji wiarygodnych.
Znak (x) –	wypełnienie pozycji jest niemożliwe lub niecelowe.
Znak (*) –	oznacza, że dane zostały zmienione w stosunku do już opublikowanych.
Znak (Δ) –	oznacza, że nazwy zostały skrócone w stosunku do obowiązującej klasyfikacji.

Dane charakteryzujące województwo warmińsko-mazurskie można również znaleźć w publikacjach statystycznych wydawanych przez US w Olsztynie oraz w publikacjach ogólnopolskich GUS.

Przy publikowaniu danych US prosimy o podanie źródła.

RYNEK PRACY

W maju br. w porównaniu do analogicznego miesiąca ub. roku zaobserwowano spadek przeciętnego zatrudnienia w sektorze przedsiębiorstw przy jednoczesnym spadku liczby bezrobotnych i stopy bezrobocia rejestrowanego.

Przeciętne zatrudnienie w sektorze przedsiębiorstw w maju br. ukształtowało się na poziomie 135,2 tys. osób, tj. o 0,8% niższym niż przed rokiem (w maju ub. roku – spadek o 1,0%).

W porównaniu do maja ub. roku zatrudnienie zmalało m.in. w budownictwie (o 7,9%). W ujęciu rocznym wzrost zatrudnienia nastąpił m.in. w pozostałej działalności usługowej (o 22,5%), informacji i komunikacji (o 10,5%), transporcie i gospodarce magazynowej oraz handlu; naprawie pojazdów samochodowych (po 2,5%).

Przeciętne zatrudnienie w sektorze przedsiębiorstw kształtowało się następująco:

Wyszczególnienie	V 2014		I–V 2014	
	w tys.	V 2013 = 100	w tys.	I–V 2013 = 100
O g ó ł e m	135,2	99,2	134,3	98,0
w tym:				
Przemysł	77,9	101,3	77,5	101,0
w tym przetwórstwo przemysłowe	71,0	101,0	70,6	100,7
Budownictwo	11,8	92,1	11,6	89,4
Handel; naprawa pojazdów samochodowych.....	20,3	102,5	20,3	102,6
Transport i gospodarka magazynowa	5,1	102,5	5,2	102,9
Zakwaterowanie i gastronomia	2,9	101,3	2,9	98,2
Informacja i komunikacja.....	1,1	110,5	1,0	105,7
Obsługa rynku nieruchomości.....	2,4	100,4	2,4	99,7
Działalność profesjonalna, naukowa i techniczna ^a	2,1	104,4	2,1	102,1

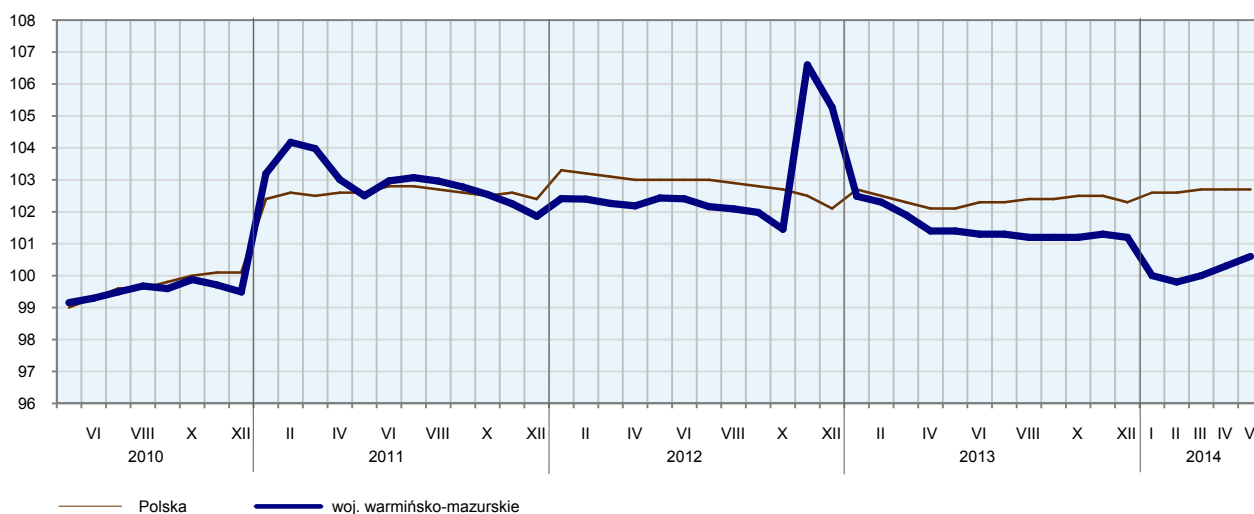
^a Nie obejmuje działów: Badania naukowe i prace rozwojowe oraz Działalność weterynaryjna.

W porównaniu do kwietnia 2014 r. przeciętne zatrudnienie w sektorze przedsiębiorstw wzrosło o 0,3%, a wzrost zaobserwowano m.in. w zakwaterowaniu i gastronomii (o 1,2%) oraz budownictwie (o 1,0%). Spadek natomiast wystąpił m.in. w górnictwie i wydobywaniu (o 1,8%) oraz informacji i komunikacji (o 0,6%).

W okresie styczeń–maj 2014 r. przeciętne zatrudnienie w sektorze przedsiębiorstw ukształtowało się na poziomie 134,3 tys. osób i zmalało w porównaniu do analogicznego okresu 2013 r. (o 2,0%). W skali roku zatrudnienie zmalało m.in. w budownictwie (o 10,6%) oraz zakwaterowaniu i gastronomii (o 1,8%). Wzrosło natomiast m.in. w pozostałej działalności usługowej (o 19,1%), górnictwie i wydobywaniu (o 10,3%), informacji i komunikacji (o 5,7%) oraz transporcie i gospodarce magazynowej (o 2,9%).

DYNAMIKA PRZECIĘTNEGO ZATRUDNIENIA W SEKTORZE PRZEDSIĘBIORSTW

(przeciętna miesięczna 2010 = 100)



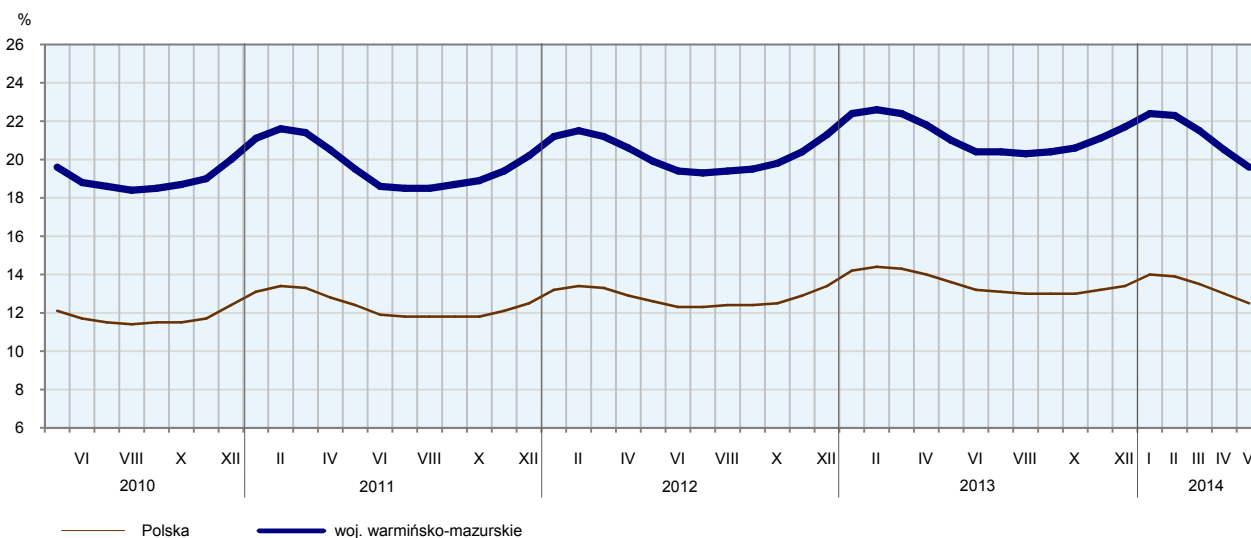
W końcu maja br. liczba **bezrobotnych zarejestrowanych** w urzędach pracy wyniosła 102,6 tys. osób i była niższa o 6,2 tys. osób (tj. o 5,7%) niż w poprzednim miesiącu i o 9,0 tys. osób (tj. o 8,0%) niższa niż w maju ub. roku. Kobiety stanowiły 51,0% ogółu zarejestrowanych bezrobotnych (przed rokiem 50,5%).

Liczba bezrobotnych i stopa bezrobocia kształtowały się następująco:

Wyszczególnienie	V 2013	2014	
		IV	V
Bezrobotni zarejestrowani (stan w końcu miesiąca) w tys.	111,6	108,9	102,6
Bezrobotni nowo zarejestrowani (w ciągu miesiąca) w tys.	8,8	8,6	8,5
Bezrobotni wyrejestrowani (w ciągu miesiąca) w tys.	14,2	15,4	14,8
Stopa bezrobocia rejestrowanego (stan w końcu miesiąca) w %..	21,0	20,5	19,6

STOPA BEZROBOCIA REJESTROWANEGO

Stan w końcu miesiąca

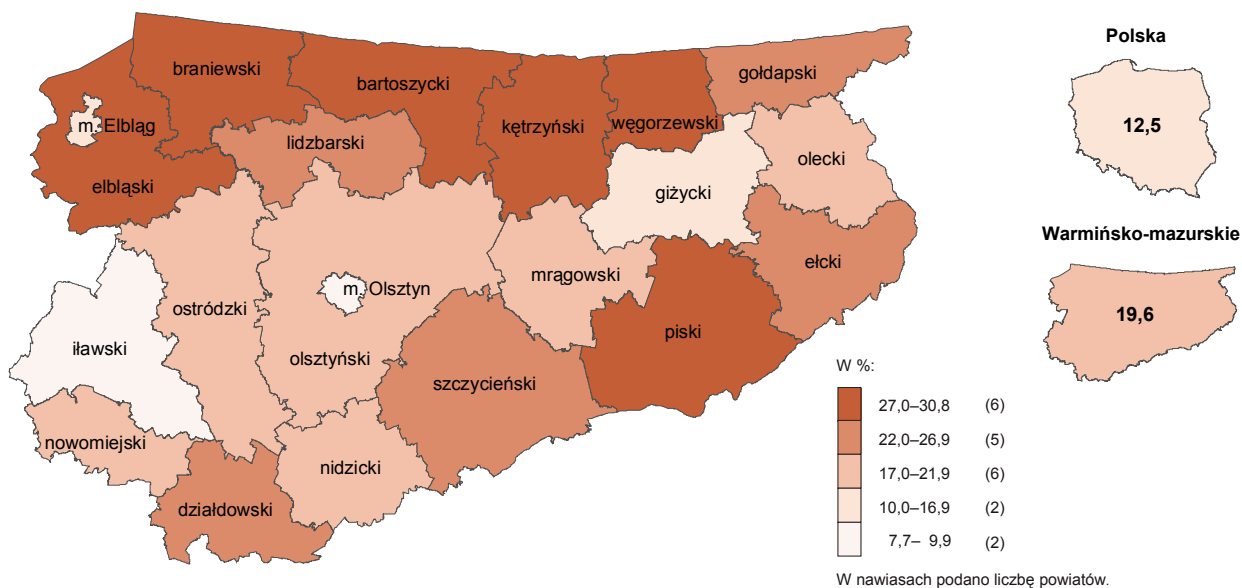


W maju 2014 r. **stopa bezrobocia rejestrowanego** ukształtowała się na poziomie 19,6% i była niższa o 0,9 p. proc. niż przed miesiącem i o 1,4 p. proc. w porównaniu do maja ub. roku. Stopa bezrobocia w województwie była nadal najwyższa w kraju.

Do powiatów o najwyższej stopie bezrobocia należały: braniewski (30,8%, wobec 31,0% w maju ub. roku), piski (29,1%, wobec odpowiednio 30,8%), elbląski (28,3%, wobec odpowiednio 28,7%), bartoszycki (27,9%, wobec odpowiednio 28,9%), węgorzewski (27,7%, wobec odpowiednio 28,4%) i kętrzyński (27,6%, wobec odpowiednio 28,4%), a o najniższej – Olsztyn (7,7%, wobec odpowiednio 8,4%).

STOPA BEZROBOCIA REJESTROWANEGO WEDŁUG POWIATÓW W 2014 R.

Stan w końcu maja



W maju 2014 r. w urzędach pracy **zarejestrowano** 8,5 tys. osób bezrobotnych, tj. o 0,7% mniej niż przed miesiącem i o 2,7% mniej niż przed rokiem. Udział osób rejestrujących się po raz kolejny w liczbie osób nowo zarejestrowanych ogółem wzrósł w stosunku do maja ub. roku (o 3,1 p. proc. do 82,7%). Zmniejszył się udział osób dotychczas niepracujących (o 1,1 p. proc. do 20,2%).

Stopa napływu bezrobotnych do urzędów pracy (tj. stosunek nowo zarejestrowanych do liczby aktywnych zawodowo) wyniosła 1,6.

W maju br. z ewidencji bezrobotnych **wyrejestrowano** 14,8 tys. osób, tj. mniej o 4,2% niż w kwietniu br. i o 4,4% więcej niż rok temu. Z tytułu podjęcia pracy (głównej przyczyny wyrejestrowania) z rejestru bezrobotnych wyłączono 7,2 tys. osób (przed rokiem 7,0 tys.). Udział tej kategorii osób w ogólnej liczbie wyrejestrowanych zmalał o 0,7 p. proc. w porównaniu z majem 2013 r. (do 48,5%). Spośród osób wykreślonych z ewidencji zmniejszył się odsetek osób, które utraciły status bezrobotnego w wyniku niepotwierdzenia gotowości do podjęcia pracy (o 1,9 p. proc. do 21,1%) oraz odsetek osób, które rozpoczęły szkolenie lub staż u pracodawcy (o 1,5 p. proc. do 9,9%). Wzrósł natomiast odsetek osób, które dobrowolnie zrezygnowały ze statusu osoby bezrobotnej (o 5,3 p. proc. do 11,1%)

W końcu maja br. **bez prawa do zasiłku** pozostawało 86,3 tys. bezrobotnych, a ich udział w liczbie bezrobotnych ogółem zwiększył się w porównaniu z rokiem ubiegłym (o 3,0 p. proc. do 84,1%).

Bezrobotni będący **w szczególnej sytuacji na rynku pracy** w końcu maja br. stanowili 96,3% ogółu bezrobotnych (przed rokiem 92,1%). Do bezrobotnych w szczególnej sytuacji na rynku pracy zaliczane są m.in. osoby długotrwale bezrobotne, których udział w liczbie zarejestrowanych ogółem zwiększył się w skali roku (o 5,3 p. proc. odpowiednio do 58,0%). Zwiększył się także udział osób powyżej 50 roku życia (o 1,9 p. proc. do 24,1%), osób bez kwalifikacji zawodowych (o 1,2 p. proc. do 30,6%) oraz osób bez wy-

kształcenia średniego (o 0,5 p. proc. do 61,3%). Zmniejszył się natomiast udział osób bezrobotnych do 25 roku życia (o 1,8 p. proc. do 17,3%).

W porównaniu do maja ub. roku zmalała liczba bezrobotnych w większości kategorii m.in., osób do 25 roku życia (o 16,8%), osób bez doświadczenia zawodowego (o 7,6%), osób bez wykształcenia średniego (o 7,2%) osób bez kwalifikacji zawodowych (o 4,3%) oraz osób po 50 roku życia (o 0,1%). Zwiększyła się natomiast liczba osób niepełnosprawnych (o 7,7%) oraz osób długotrwale bezrobotnych (o 1,2%).

Wybrane kategorie bezrobotnych w szczególnej sytuacji na rynku pracy kształtowały się następująco:

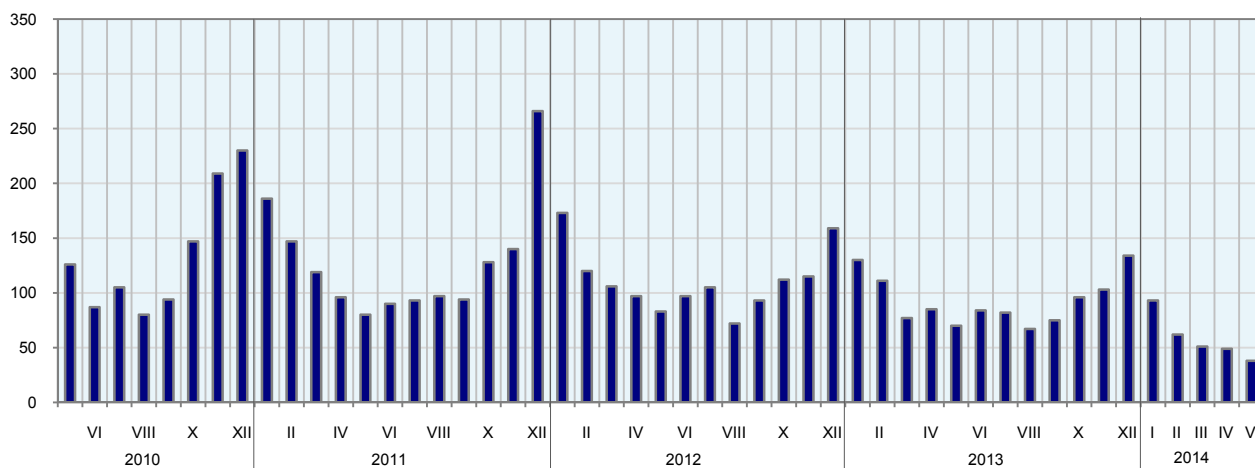
Wyszczególnienie	V 2013	2014	
		IV	V
	w % ogółem		
Do 25 roku życia	19,1	17,3	17,3
Długotrwale ^a	52,7	56,6	58,0
Powyżej 50 roku życia.....	22,2	24,2	24,1
Bez kwalifikacji zawodowych	29,4	30,2	30,6
Samotnie wychowujący co najmniej jedno dziecko w wieku do 18 roku życia.....	11,6	12,2	12,5
Niepełnosprawni	5,3	5,8	5,9

^a Do długotrwale bezrobotnych zalicza się osoby pozostające w rejestrze powiatowego urzędu pracy łącznie przez okres ponad 12 miesięcy w okresie ostatnich 2 lat, z wyłączeniem okresów odbywania stażu i przygotowania zawodowego w miejscu pracy.

W maju br. do urzędów pracy zgłoszono 5,3 tys. **ofert zatrudnienia**, tj. o 41 ofert mniej niż przed miesiącem i o 1,2 tys. ofert więcej niż przed rokiem. W końcu miesiąca na 1 ofertę pracy przypadało 38 bezrobotnych (przed miesiącem 49, przed rokiem 70).

BEZROBOTNI NA 1 OFERTĘ PRACY

Stan w końcu miesiąca



Z danych urzędów pracy wynika, że według stanu w końcu maja br. 2 zakłady pracy zapowiedziały zwolnienie w najbliższym czasie 106 pracowników (przed rokiem odpowiednio 5 zakładów, 27 pracowników).

WYNAGRODZENIA

W maju br. przeciętne miesięczne wynagrodzenie brutto w sektorze przedsiębiorstw wyniosło 3174,17 zł i było o 5,1% wyższe niż w analogicznym okresie ub. roku (przed rokiem wzrost o 2,6%).

W porównaniu do maja ub. roku wzrost przeciętnych wynagrodzeń odnotowano m.in. w obsłudze rynku nieruchomości (o 7,4%), handlu; naprawie pojazdów samochodowych (o 5,6%) oraz transporcie i gospodarce magazynowej (o 3,3%). Niższy niż przed rokiem poziom przeciętnych wynagrodzeń zanotowano m.in. w pozostałej działalności usługowej (o 12,3%) oraz górnictwie i wydobywaniu (o 5,5%).

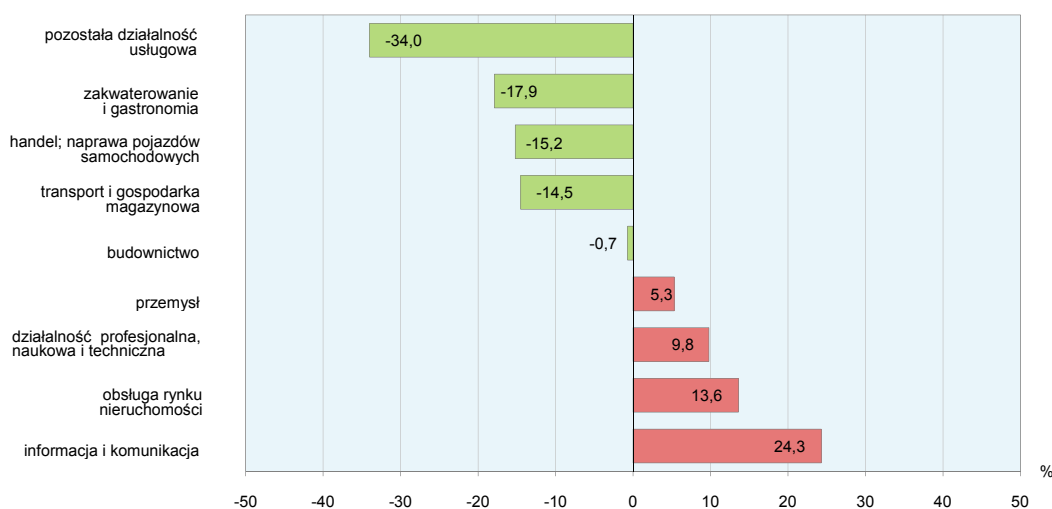
Przeciętne miesięczne wynagrodzenia brutto w sektorze przedsiębiorstw kształtowały się następująco:

Wyszczególnienie	V 2014		I-V 2014	
	w zł	V 2013 = 100	w zł	I-V 2013 = 100
O g ó ł e m	3174,17	105,1	3143,59	104,5
w tym:				
Przemysł	3343,24	105,1	3293,90	104,3
w tym przetwórstwo przemysłowe ..	3295,81	104,7	3258,63	104,4
Budownictwo	3152,30	102,9	3088,09	102,8
Handel; naprawa pojazdów samochodowych	2693,00	105,6	2650,52	104,6
Transport i gospodarka magazynowa..	2715,25	103,3	2709,86	102,6
Zakwaterowanie i gastronomia	2604,59	103,1	2605,29	103,3
Informacja i komunikacja.....	3944,93	101,4	3966,65	100,1
Obsługa rynku nieruchomości	3605,05	107,4	3708,76	103,6
Działalność profesjonalna, naukowa i techniczna ^a	3484,83	100,2	3414,84	100,6

^a Nie obejmuje działów: Badania naukowe i prace rozwojowe oraz Działalność weterynaryjna.

W porównaniu do maja 2014 r. przeciętne miesięczne wynagrodzenia wzrosły (o 0,9%) m.in. w dostawie wody; gospodarowaniu ściekami i odpadami; rekultywacji (o 13,3%) oraz budownictwie (o 3,1%). Spadek wystąpił w górnictwie i wydobywaniu (o 15,0%) oraz transporcie i gospodarce magazynowej (o 3,2%).

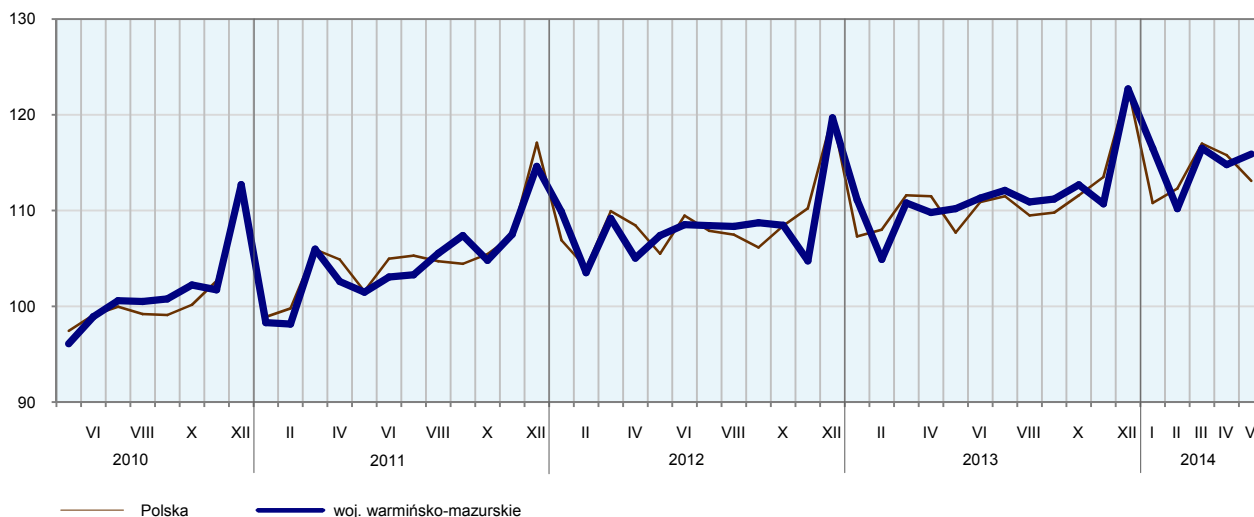
ODCHYLENIA WZGLĘDNE PRZECIĘTNYCH MIESIĘCZNYCH WYNAGRODZEŃ BRUTTO W WYBRANYCH SEKCJACH PKD OD PRZECIĘTNEGO WYNAGRODZENIA W WOJEWÓDZTWIE W MAJU 2014 R.



W maju br. wyższe wynagrodzenia w odniesieniu do przeciętnego w sektorze przedsiębiorstw otrzymali zatrudnieni m.in. w informacji i komunikacji (o 24,3%) oraz obsłudze rynku nieruchomości (o 13,6%).

W okresie styczeń–maj 2014 r. przeciętne miesięczne wynagrodzenie brutto w sektorze przedsiębiorstw ukształtowało się na poziomie 3143,59 zł, tj. o 4,5% wyższym od notowanego w analogicznym okresie 2013 r. W skali roku wynagrodzenia wzrosły m.in. w handlu; naprawie pojazdów samochodowych (o 4,6%), przetwórstwie przemysłowym (o 4,4%), obsłudze rynku nieruchomości (o 3,6%) oraz budownictwie (o 2,8%). Niższe natomiast wynagrodzenia wystąpiły m.in. w pozostałej działalności usługowej (o 12,4%).

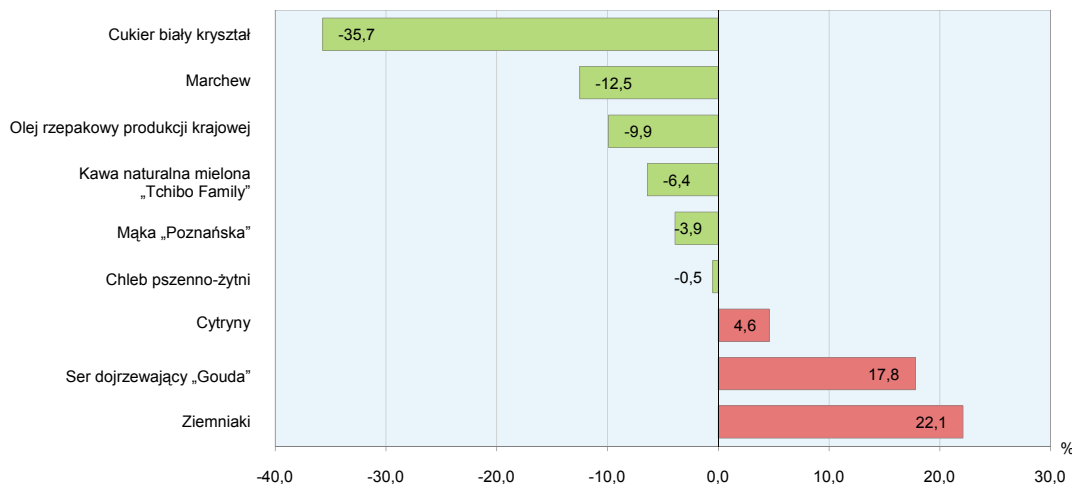
**DYNAMIKA PRZECIĘTNEGO MIESIĘCZNEGO WYNAGRODZENIA BRUTTO
W SEKTORZE PRZEDSIĘBIORSTW**
(przeciętna miesięczna 2010 = 100)



CENY DETALICZNE

Ceny artykułów żywnościowych w maju br. w porównaniu do analogicznego okresu roku ubiegłego wykazywały zróżnicowane tendencje. W grupie „pieczywo i produkty zbożowe” ceny artykułów w większości obniżyły się, w tym najbardziej cena kaszy jęczmiennej (o 5,2%), mąki pszennej (o 3,9%), bułki pszennej (o 2,4%) i ryżu (o 0,9%).

ZMIANY CEN DETALICZNYCH WYBRANYCH ARTYKUŁÓW ŻYWNOŚCIOWYCH W MAJU 2014 R.
(wzrost/spadek w stosunku do analogicznego okresu roku poprzedniego)



Mniej niż przed rokiem konsumenci płacili za mięso, najmniej za mięso wołowe z kością – rostbef (o 5,2%), mięso wołowe bez kości (o 4,0%). Wzrosła cena mięsa wieprzowego z kością – schab środkowy (o 1,9%). Wśród wędlin wzrost wykazała cena szynki wieprzowej gotowanej (o 7,0%) i cena kiełbasy „Myśliwskiej suchej” (o 1,1%).

W grupie „mleko i sery” ceny artykułów wzrosły. Wzrost cen dotyczył głównie sera dojrzewającego „Gouda” (o 17,8%), sera twarogowego półtłustego (o 9,7%), mleka krowiego o zawartości 3,2%–3,5% tłuszczu (o 10,5%) i śmietany 18% (o 10,1%).

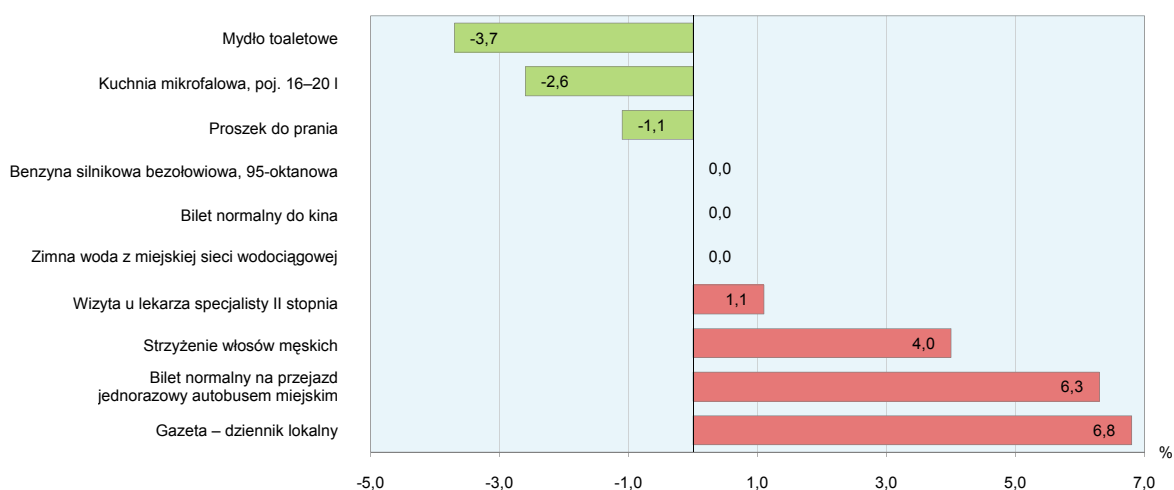
Najwyższy wzrost w grupie „oleje i pozostałe tłuszcze” wykazała cena masła (o 8,4%) i margaryny (o 2,7%). W stosunku do poprzedniego roku cena jaj kurzych obniżyła się o 9,7%.

W grupie „owoce i warzywa” w maju br. w stosunku do analogicznego okresu ub. roku więcej płacono za cebulę (o 33,5%) i ziemniaki (o 22,1%).

Cena kawy naturalnej obniżyła się o 6,4%, cena herbaty wzrosła o 1,4%.

ZMIANY CEN DETALICZNYCH WYBRANYCH ARTYKUŁÓW NIEŻYWNOŚCIOWYCH I USŁUG KONSUMPCYJNYCH W MAJU 2014 R.

(wzrost/spadek w stosunku do analogicznego okresu roku poprzedniego)



W maju br. w stosunku do analogicznego okresu ub. roku nie zmieniła się cena opłaty za pobranie wody zimnej z sieci wodociągowej, cena za podgrzanie wody dla gospodarstwa domowego wzrosła (o 1,7%).

W maju br. tyle samo płacono za benzynę silnikową bezołowiową 95-oktanową jak w analogicznym miesiącu roku poprzedniego. Pasażerowie komunikacji miejskiej płacili więcej za bilet normalny na przejazd jednorazowy autobusem miejskim (o 6,3%) i za przejazd taksówką osobową (o 2,3%).

ROLNICTWO

Na rynku rolnym w maju br. przeciętne ceny zbóż w skupie i na targowiskach były niższe niż przed rokiem. Także ceny żywca rzeźnego wołowego w skupie były niższe, natomiast żywca rzeźnego wieprzowego i drobiowego oraz mleka wyższe. W porównaniu z kwietniem 2014 r. wyższe były ceny skupu zbóż oraz żywca rzeźnego wieprzowego i drobiowego, a niższe ceny żywca rzeźnego wołowego i mleka. Ceny targowiskowe jęczmienia, ziemniaków jadalnych późnych i prosięcia na chów były wyższe w porównaniu z poprzednim miesiącem. Ceny pszenicy i żyta na targowiskach spadły w skali miesiąca. Wskaźnik opłacalności tuczu trzody chlewnej ukształtował się na niskim poziomie.

W maju 2014 r. średnia temperatura powietrza na obszarze województwa warmińsko-mazurskiego wyniosła 13,1°C i była wyższa od średniej z lat 1971–2000 o 0,6°C, przy czym maksymalna temperatura wyniosła 30,0°C (Olsztyn), a minimalna minus 2,6°C (Olsztyn). Średnia temperatura minimalna przy gruncie wyniosła minus 5,4°C. Średnia suma opadów atmosferycznych (prawie 50 mm) stanowiła 95% normy z wielecia¹. Liczba dni z opadami, w zależności od regionu, wyniosła od 12 do 16.

Warunki pogodowe w maju były zróżnicowane. Fala niskich temperatur w nocy na początku maja spowodowała znaczące straty głównie w uprawach sadowniczych. W drugiej połowie miesiąca nastąpiło wyraźne ocieplenie. Wysokie temperatury, nasłonecznienie i silne wschodnie wiatry powodowały wysuszenie gleby. Opady deszczu nie zapewniały zaspokojenia potrzeb wilgotnościowych roślin.

Skup zbóż^a kształtował się następująco:

Wyszczególnienie	VII 2013 – V 2014		V 2014		
	w tys. t	analogiczny okres roku poprzedniego = 100	w tys. t	V 2013 = 100	IV 2014 = 100
Ziarno zbóż podstawowych ^b	710,7	107,9	38,7	136,1	85,0
w tym:					
pszenica.....	466,3	108,0	26,7	151,8	84,2
żyto	102,2	114,9	4,3	79,2	67,7

^a W okresie styczeń–maj bez skupu realizowanego przez osoby fizyczne. ^b Obejmuje: pszenicę, żyto, jęczmień, owies i pszenżyto; łącznie z mieszankami zbożowymi bez ziarna siewnego.

W okresie lipiec 2013 r. – maj 2014 r. **skup zbóż podstawowych** (z mieszankami zbożowymi, bez ziarna siewnego) był większy o 7,9% niż w tym samym okresie poprzedniego sezonu. Pszenicy skupiono o 8,0% więcej niż przed rokiem, a żyta o 14,9%. W maju br. skupiono 38,7 tys. t zbóż, tj. o 15,0% mniej niż w kwietniu 2014 r. W porównaniu z majem 2013 r. odnotowano wzrost podaży zbóż o 36,1%, przy czym pszenicy skupiono o 51,8% więcej, a żyta o 20,8% mniej.

Skup podstawowych produktów zwierzęcych^a kształtował się następująco:

Wyszczególnienie	I–V 2014		V 2014		
	w tys. t	I–V 2013 = 100	w tys. t	V 2013 = 100	IV 2014 = 100
Żywiec rzeźny ^b	109,8	104,4	23,3	109,2	100,5
w tym:					
bydło (bez cieląt).....	3,6	107,9	0,9	114,6	92,8
trzoda chlewna.....	29,1	91,7	6,6	98,6	97,1
drób	76,9	110,0	15,8	114,4	102,6
Mleko ^c	311,8	109,4	77,4	110,6	121,1

^a Bez skupu realizowanego przez osoby fizyczne. ^b Obejmuje bydło, cielęta, trzodę chlewną, owce, konie i drób; w wadze żywej. ^c W milionach litrów.

Od początku br. **skup żywca rzeźnego** (w wadze żywej) był większy o 4,4% niż w tym samym okresie ub. roku. Wzrost odnotowano w skupie bydła i drobiu. Zmniejszył się skup trzody chlewniej o 8,3% w porównaniu do analogicznego okresu ub. roku. W maju br. producenci z województwa warmińsko-mazurskiego dostarczyli do skupu 23,3 tys. t żywca rzeźnego, tj. więcej o 9,2% niż przed rokiem i o 0,5% niż przed miesiącem. Podaż bydła zwiększyła się w porównaniu do roku, ale zmalała w porównaniu do miesiąca. Skup

¹ Przeciętne wartości temperatur i opadów obliczono jako średnie arytmetyczne przeciętnych miesięcznych wartości z trzech stacji hydrologiczno-meteorologicznych Instytutu Meteorologii i Gospodarki Wodnej zlokalizowanych w Elblągu, Kętrzynie i Olsztynie.

trzody chlewnej zmniejszył się w skali roku i miesiąca. Podaż drobiu wzrosła zarówno w porównaniu do roku, jak i miesiąca.

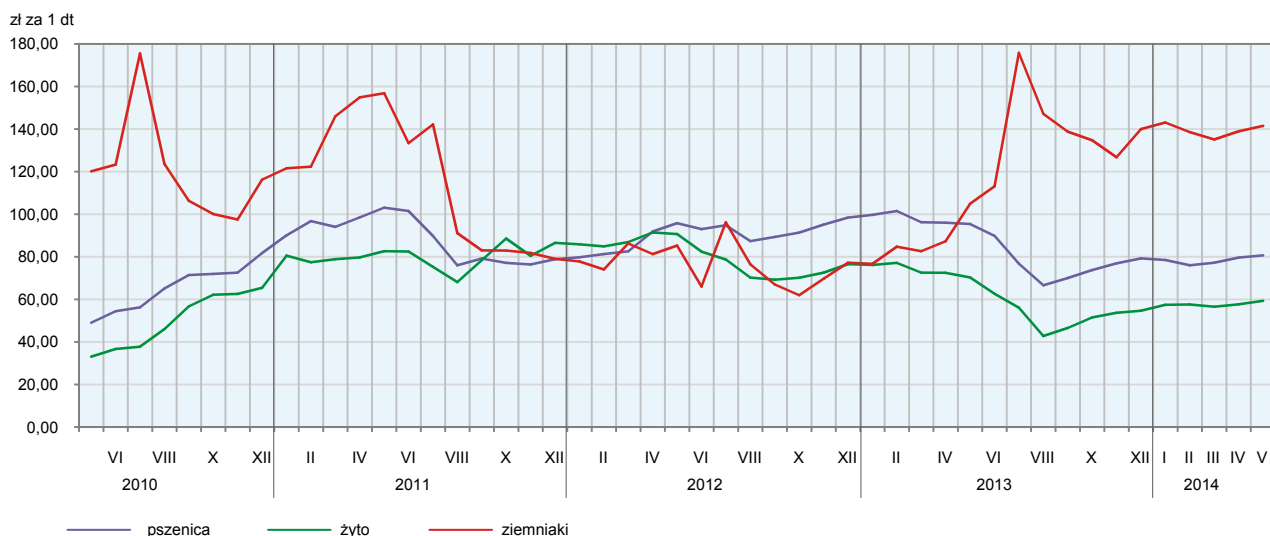
Przeciętne ceny podstawowych produktów rolnych kształtowały się następująco:

Wyszczególnienie	Ceny w skupie					Ceny na targowiskach				
	V 2014			I-V 2014		V 2014			I-V 2014	
	zł	V 2013 = = 100	IV 2014 = = 100	zł	I-V 2013 = = 100	zł	V 2013 = = 100	IV 2014 = = 100	zł	I-V 2013 = = 100
Ziarno zbóż ^a za 1 dt:										
pszenica.....	80,71	84,6	101,4	78,37	80,1	92,19	92,1	99,7	93,55	92,0
żyto	59,30	84,3	102,9	57,55	78,0	65,00	89,2	84,8	69,17	89,1
Ziemniaki ^b za 1 dt	102,77	140,2	104,8	101,83	124,9	141,49	134,9	101,8	139,44	159,8
Żywiec rzeźny za 1 kg wagi żywej:										
w tym:										
bydło (bez cieląt).....	5,79	97,3	99,9	5,80	92,4	.	x	x	.	x
trzoda chlewna.....	5,19	101,4	101,4	4,99	96,7	5,20	100,0	100,0	5,32	103,7
drób	5,33	100,7	102,0	5,31	101,1	.	x	x	.	x
Prosię na chów za 1 szt.....	.	x	x	.	x	165,71	91,8	103,6	170,59	97,6
Mleko za 1 hl.....	139,81	109,3	95,7	147,35	115,9	.	x	x	.	x

a W skupie bez ziarna siewnego. b Na targowiskach – jadalne późne.

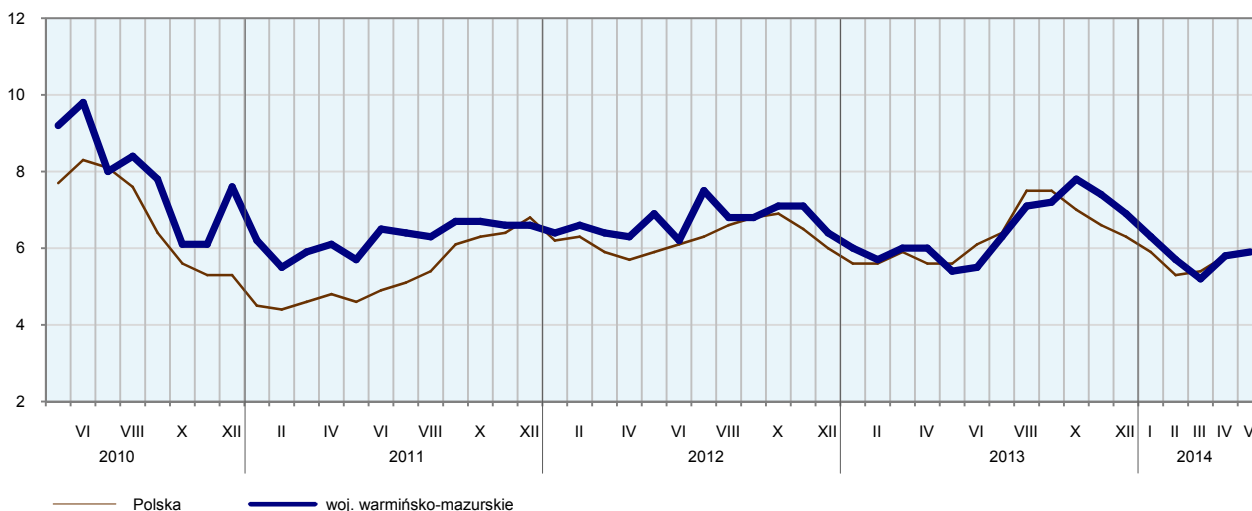
W maju br., przy spadku podaży, producenci z województwa warmińsko-mazurskiego uzyskiwali wyższe niż przed miesiącem ceny za dostarczoną do skupu pszenicę (o 1,4%) i żyto (o 2,9%). W obrocie targowiskowym cena pszenicy spadła o 0,3%, a żyta o 15,2%. Od maja 2013 r. utrzymała się tendencja spadkowa cen skupu pszenicy w porównaniu do analogicznego miesiąca poprzedniego roku. Od września 2012 r. notowano spadek cen skupu żyta w porównaniu do cen ubiegłorocznych. Na targowiskach odnotowano spadek cen pszenicy w porównaniu do analogicznego miesiąca poprzedniego roku. Średnia cena pszenicy w skupie była niższa od ubiegłorocznej o 15,4%, a na targowiskach o 7,9%. Średnia cena żyta w skupie była niższa o 15,7%, a w obrocie targowiskowym o 10,8%.

PRZECIĘTNE CENY SKUPU ZBÓŻ I TARGOWISKOWE CENY ZIEMNIAKÓW



W maju br. w skupie **ziemniaków** zanotowano wzrost cen tego surowca w porównaniu do poprzedniego roku i miesiąca. Średnio za 1 dt ziemniaków płacono w skupie 102,77 zł, tj. więcej o 40,2% niż w maju 2013 r. i o 4,8% niż w kwietniu 2014 r. Na targowiskach przeciętna cena ziemniaków jadalnych późnych wyniosła 141,49 zł/dt i wzrosła w skali roku o 34,9%, a w skali miesiąca o 1,8%.

RELACJA PRZECIĘTNYCH CEN SKUPU ŻYWCA WIEPRZOWEGO DO PRZECIĘTNYCH CEN JĘCZMIENIA NA TARGOWISKACH

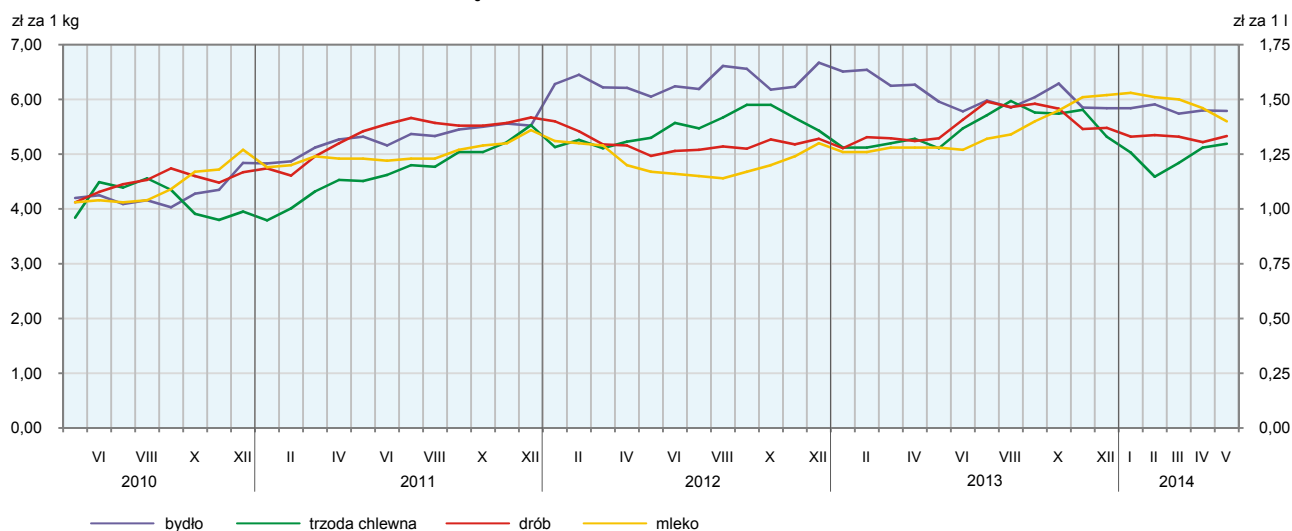


W maju br. w skali miesiąca odnotowano wzrost **cen żywca wieprzowego** w skupie – za 1 kg tego surowca płacono 5,19 zł (więcej o 1,4%). W ujęciu rocznym przeciętne ceny żywca wieprzowego w skupie były wyższe także o 1,4%.

Wyższy wzrost cen żywca wieprzowego w skupie niż cen jęczmienia na targowiskach, skutkowało poprawą rentowności produkcji żywca wieprzowego w porównaniu z kwietniem br. W maju br. cena 1 kg żywca wieprzowego w skupie równoważyła wartość 5,9 kg jęczmienia na targowiskach (przed rokiem wskaźnik wyniósł 5,4). Średnia cena za prosię przeznaczone do dalszego chowu wzrosła w skali miesiąca o 3,6% (do 165,71 zł/szt.), natomiast w ujęciu rocznym spadła o 8,2%.

W maju br. podaż **żywca drobiowego** ukształtowała się na wyższym poziomie niż miesiąc temu, nie wpływając jednak na spadek cen tego surowca. Przeciętna cena skupu drobiu rzeźnego (osiągając poziom 5,33 zł/kg) wzrosła w odniesieniu do kwietnia br. o 2,0% i w porównaniu z majem 2013 r. o 0,7%.

PRZECIĘTNE CENY SKUPU ŻYWCA I MLEKA



W maju br. przeciętna cena skupu **żywca wołowego** spadła w porównaniu do poprzedniego miesiąca o 0,1% i w porównaniu z majem ub. roku o 2,7%.

Od początku br. **skup mleka** wyniósł 311,8 mln l i był o 9,4% większy niż w analogicznym okresie 2013 r. Średnia cena tego surowca ukształtowała się na poziomie 147,35 zł za 100 l, tj. o 15,9% wyższym niż przed rokiem. W maju br. dostawy mleka do skupu były większe w ujęciu rocznym o 10,6% i w ujęciu miesięcznym o 21,1%. Za 100 l mleka płacono średnio 139,81 zł, tj. o 9,3% więcej w porównaniu z majem ub. roku. W ujęciu miesięcznym cena mleka spadła o 4,3%.

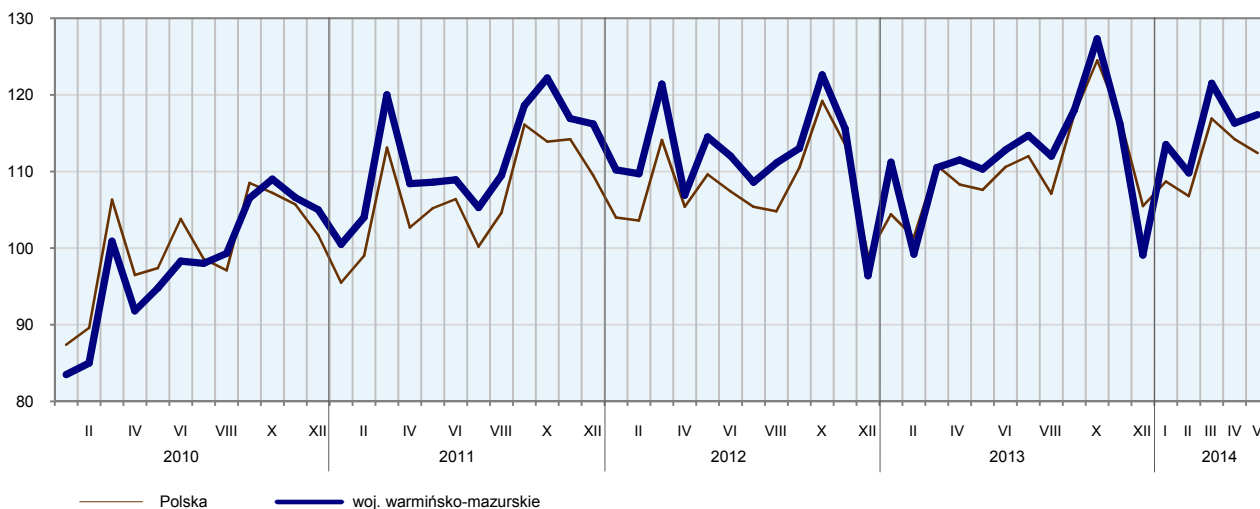
PRZEMYSŁ I BUDOWNICTWO

Produkcja sprzedana przemysłu w maju br. osiągnęła wartość (w cenach bieżących) 2354,3 mln zł i była (w cenach stałych) o 6,3% wyższa niż w maju ub. roku i o 0,4% niż przed miesiącem. Wystąpił spadek **produkcji budowlano-montażowej** – w stosunku do ub. roku o 10,3%.

W ujęciu rocznym wzrost produkcji sprzedanej odnotowano w dostawie wody; gospodarowaniu ściekami i odpadami; rekultywacji (o 9,1%), przetwórstwie przemysłowym (o 6,4%), wytwarzaniu i zaopatrywaniu w energię elektryczną, gaz, parę wodną i gorącą wodę (o 4,9%). Spadek odnotowano w górnictwie i wydobywaniu (o 8,6%),

DYNAMIKA PRODUKCJI SPRZEDANEJ PRZEMYSŁU

(przeciętna miesięczna 2010 = 100; ceny stałe)



Wyższy niż w maju ub. roku poziom produkcji sprzedanej wystąpił w 22 (spośród 28 występujących w województwie) działach przemysłu, niższy w 6. Wzrost sprzedaży w stosunku do maja ub. roku zanotowano m.in. w produkcji: mebli (o 22,6%), maszyn i urządzeń (o 20,3%), wyrobów z metali (o 18,2%), wyrobów z drewna, korka, słomy i wikliny (o 13,3%), wyrobów z pozostałych mineralnych surowców niemetalicznych (o 7,5%). Wzrost sprzedaży wystąpił również w produkcji artykułów spożywczych (o 3,7%), która w maju br. stanowiła 38,0% produkcji przemysłowej (39,8% przetwórstwa przemysłowego) województwa.

Spadek sprzedaży w odniesieniu do maja ub. roku odnotowano m.in. w produkcji napojów (o 8,6%). W porównaniu z miesiącem poprzednim produkcja sprzedana w przetwórstwie przemysłowym zwiększyła się o 1,0%. Wydajność pracy w przemyśle, mierzona produkcją sprzedaną na 1 zatrudnionego, w maju br. wy-

niosła (w cenach bieżących) 30,2 tys. zł i była (w cenach stałych) o 4,9% wyższa niż przed rokiem, przy wzroście przeciętnego zatrudnienia o 1,3% i przeciętnego miesięcznego wynagrodzenia brutto wyższego o 5,1%.

W okresie styczeń–maj 2014 r. produkcja sprzedana przemysłu osiągnęła wartość (w cenach bieżących) 11631,4 mln zł i była (w cenach stałych) o 5,7% wyższa niż przed rokiem. W przetwórstwie przemysłowym produkcja sprzedana wzrosła o 5,8%. Wydajność pracy w przemyśle na 1 zatrudnionego w tym okresie wyniosła (w cenach bieżących) 150,1 tys. zł i była (w cenach stałych) o 4,7% wyższa niż przed rokiem.

Dynamika (w cenach stałych) i struktura (w cenach bieżących) produkcji sprzedanej przemysłu kształtowały się następująco:

Wyszczególnienie	V 2014	I-V 2014	
		analogiczny okres roku poprzedniego = 100	w odsetkach
O g ó ł e m	106,3	105,7	100,0
w tym:			
Górnictwo i wydobywanie.....	91,4	135,2	0,7
Przetwórstwo przemysłowe.....	106,4	105,8	95,0
w tym produkcja:			
artykułów spożywczych.....	103,7	104,3	36,7
wyrobów z drewna, korka, słomy i wikliny.....	113,3	110,5	5,7
wyrobów z pozostałych mineralnych surowców niemetalicznych.....	107,5	110,9	3,2
wyrobów z metali.....	118,2	116,8	6,4
maszyn i urządzeń.....	120,3	95,3	2,6
mebli.....	122,6	112,7	11,0
Wytwarzanie i zaopatrywanie w energię elektryczną, gaz, parę wodną i gorącą wodę.....	104,9	89,6	1,9
Dostawa wody; gospodarowanie ściekami i odpadami; rekultywacja.....	109,1	108,9	2,5

Produkcja sprzedana budownictwa (w cenach bieżących) w maju br. wyniosła 205,3 mln zł. Była o 1,2% niższa niż w maju ub. roku i o 0,8% wyższa niż przed miesiącem.

W maju br. przeciętne zatrudnienie w budownictwie było o 7,9% niższe niż przed rokiem, przy wzroście przeciętnego miesięcznego wynagrodzenia brutto o 2,9%. Wydajność pracy w budownictwie, mierzona produkcją sprzedaną na 1 zatrudnionego, w maju br. wyniosła (w cenach bieżących) 17,4 tys. zł i była (w cenach bieżących) wyższa o 7,3% niż przed rokiem.

Produkcja budowlano-montażowa (w cenach bieżących) w maju br. ukształtowała się na poziomie 117,8 mln zł i stanowiła 57,4% ogółu produkcji sprzedanej budownictwa. W stosunku do miesiąca poprzedniego produkcja budowlano-montażowa spadła o 11,8%, a w stosunku do maja ub. roku o 10,3%. W stosunku do maja 2013 r. spadek produkcji budowlano-montażowej odnotowano w dziale „roboty budowlane związane ze wznoszeniem budynków” (o 28,8%). Wzrost wystąpił w działach „roboty budowlane specjalistyczne” (o 24,9%) i „roboty związane z budową obiektów inżynierii lądowej i wodnej” (o 4,5%).

Dynamika i struktura produkcji budowlano-montażowej (w cenach bieżących) kształtowały się następująco:

Wyszczególnienie	V 2014	I-V 2014	
		analogiczny okres roku poprzedniego = 100	w odsetkach
O g ó ł e m	89,7	110,5	100,0
Budowa budynków.....	71,2	113,9	52,3
Budowa obiektów inżynierii lądowej i wodnej.....	104,5	87,8	20,7
Roboty budowlane specjalistyczne.....	124,9	128,7	27,0

W porównaniu z kwietniem 2014 r. zanotowano spadek produkcji budowlano-montażowej w działach „roboty budowlane związane ze wznoszeniem budynków” (o 28,4%) i „roboty budowlane specjalistyczne” (o 9,8%). Wzrost wystąpił w dziale „roboty związane z budową obiektów inżynierii lądowej i wodnej” (o 48,7%).

W okresie styczeń–maj 2014 r. produkcja sprzedana budownictwa ukształtowała się na poziomie 963,0 mln zł i była o 10,6% większa niż w takim samym okresie roku ubiegłego. Wydajność pracy w budownictwie na 1 zatrudnionego w tym okresie wyniosła (w cenach bieżących) 83,2 tys. zł i była (w cenach bieżących) o 23,7% wyższa niż przed rokiem. Produkcja budowlano-montażowa wzrosła w tym czasie o 10,5%. Wzrost produkcji budowlano-montażowej odnotowano w działach „roboty budowlane specjalistyczne” (o 28,7%) i „roboty budowlane związane ze wznoszeniem budynków” (o 13,9%). W przedsiębiorstwach zajmujących się głównie robotami związanymi z budową obiektów inżynierii lądowej i wodnej produkcja budowlano-montażowa spadła o 12,2%.

BUDOWNICTWO MIESZKANIOWE

W maju br., w porównaniu z analogicznym miesiącem ub. roku spadła liczba mieszkań oddanych do użytkowania (o 41,8%) oraz liczba mieszkań, na budowę których uzyskano pozwolenia (o 5,4%). Wzrosła natomiast liczba mieszkań, których budowę rozpoczęto (o 0,5%)

Według wstępnych danych², w maju br. **przekazano do użytkowania** 195 mieszkań, tj. o 140 mniej niż przed rokiem (spadek o 41,8%). W badanym miesiącu mieszkania do użytkowania przekazali tylko inwestorzy indywidualni – 167 (85,6% ogółu oddanych mieszkań) oraz budujący mieszkania na sprzedaż lub wynajem – 28 (14,4%). Przed rokiem udział tych form budownictwa wyniósł odpowiednio: 54,9%, 35,2%. Mieszkania oddane do użytkowania w województwie warmińsko-mazurskim w maju br. stanowiły 2,2% mieszkań oddanych do użytkowania w kraju.

Liczba mieszkań oddanych do użytkowania w okresie styczeń–maj br. kształtowała się następująco:

Wyszczególnienie	Mieszkania oddane do użytkowania			Przeciętna powierzchnia użytkowa 1 mieszkania w m ²
	w liczbach bezwzględnych	w odsetkach	I-V 2013 = 100	
O g ó ł e m	1723	100,0	94,9	95,0
Indywidualne.....	896	52,0	94,4	134,0
Przeznaczone na sprzedaż lub wynajem.....	827	48,0	104,3	52,7

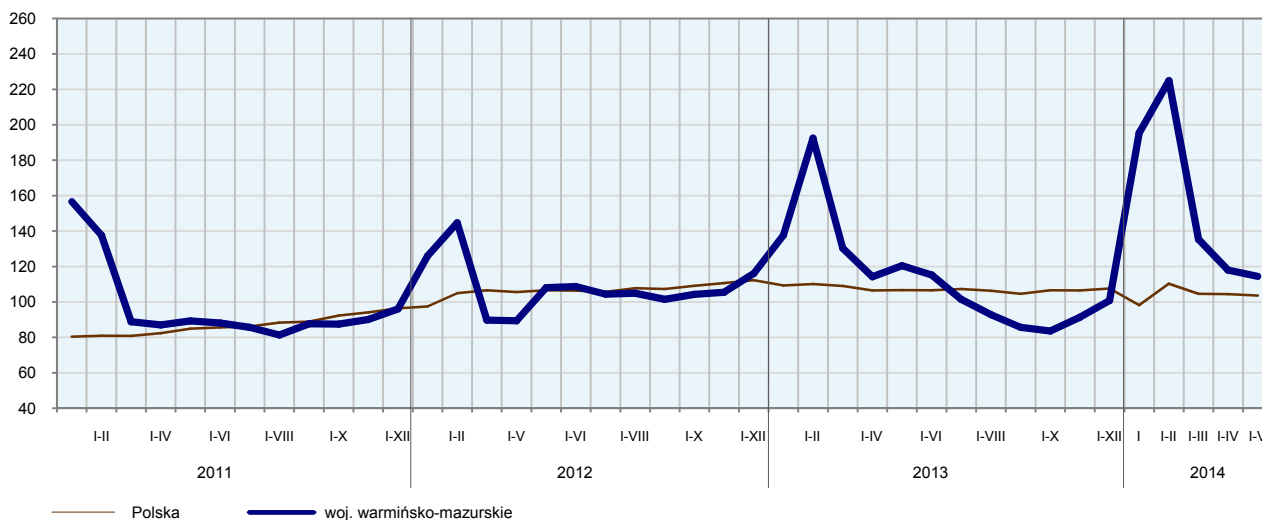
W okresie styczeń–maj 2014 r. w województwie oddano do użytkowania 1723 mieszkania, tj. o 92 (o 5,1%) mniej niż w analogicznym okresie ub. roku. Przeciętna **powierzchnia użytkowa mieszkania** odda-

² Dane meldunkowe – mogą ulec zmianie po opracowaniu sprawozdań kwartalnych.

nego do użytkowania wyniosła 95,0 m² i była o 3,5 m² mniejsza niż przeciętna powierzchnia użytkowa mieszkania oddanego w okresie styczeń–maj 2013 r. Inwestorzy indywidualni oddali mieszkania o przeciętnej powierzchni mieszkaniowej 2,5–krotnie większej niż inwestorzy budujący mieszkania na sprzedaż lub wynajem. Inwestorzy indywidualni oddali mieszkania o przeciętnej powierzchni użytkowej mniejszej niż w takim samym okresie roku ubiegłego.

DYNAMIKA MIESZKAŃ ODDANYCH DO UŻYTKOWANIA

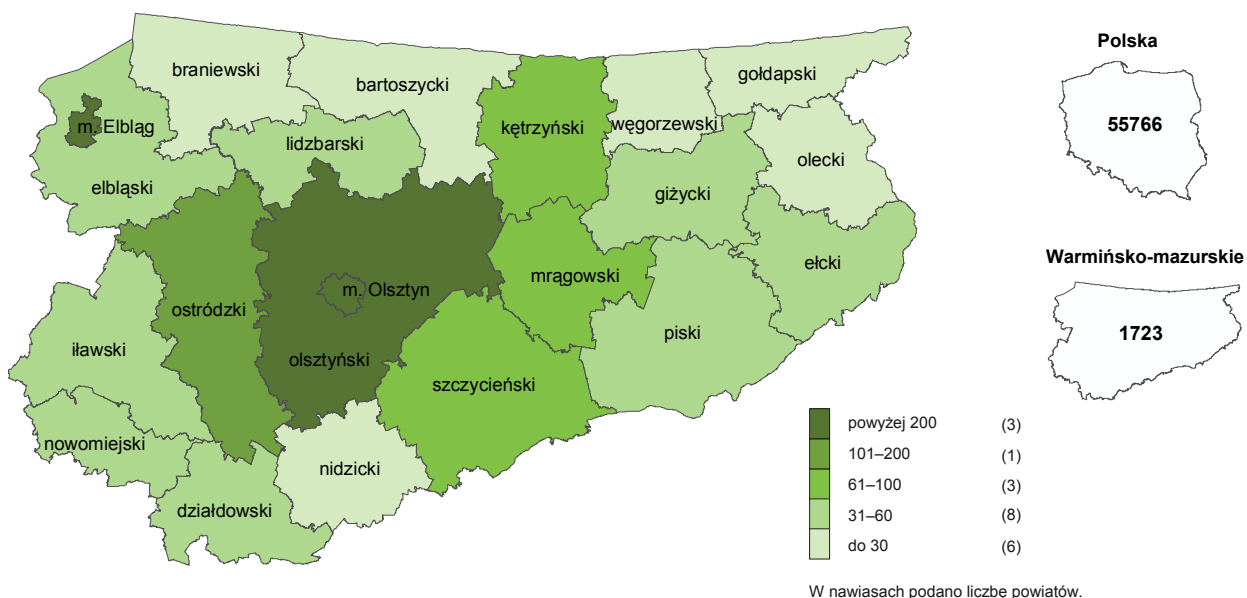
(analogiczny okres 2010 = 100)



Najwięcej mieszkań przekazano do użytkowania w Olsztynie (363), Elblągu (277) i powiecie olsztyńskim (216), a najmniej w powiecie węgorzewskim (6).

Mieszkania o największej przeciętnej powierzchni użytkowej powstały w powiatach: oleckim (217,9 m²) i nidzickim (164,8 m²). Najmniejsze (poniżej 70,0 m²) wybudowano w powiecie giżyckim i Elblągu (62,1 m²) oraz Olsztynie (62,9 m²).

MIESZKANIA ODDANE DO UŻYTKOWANIA WEDŁUG POWIATÓW W MAJU 2014 R.



W maju br. starostwa powiatowe wydały **pozwolenia na budowę** 244 mieszkań, tj. o 14 (o 5,4%) mniej niż w maju 2013 r. W omawianym okresie wszystkie wydane pozwolenia dotyczyły inwestorów indywidualnych.

W badanym miesiącu (w porównaniu z majem 2013 r.) zwiększyła się liczba **mieszkań rozpoczętych** (o 0,5% do 370). W maju budowę mieszkań rozpoczęli inwestorzy indywidualni (53,0% ogółu mieszkań rozpoczętych), budujący na sprzedaż lub wynajem (36,2%) i budownictwo zakładowe (10,8%).

Liczba mieszkań, na budowę których uzyskano pozwolenia i mieszkań, których budowę rozpoczęto w okresie styczeń–maj br. kształtowała się następująco:

Wyszczególnienie	Mieszkania, na budowę których wydano pozwolenia			Mieszkania, których budowę rozpoczęto		
	w liczbach bezwzględnych	w odsetkach	I-V 2013 = 100	w liczbach bezwzględnych	w odsetkach	I-V 2013 = 100
O g ó ł e m	1527	100,0	94,0	1530	100,0	129,9
Indywidualne.....	941	61,6	96,5	873	57,1	95,3
Przeznaczone na sprzedaż lub wynajem.....	546	35,8	87,9	594	38,8	227,6
Komunalne.....	-	-	x	21	1,4	21-krotnie
Zakładowe.....	40	2,6	x	42	2,7	x

W ciągu roku zarówno wśród mieszkań, na budowę których wydano pozwolenia, jak i mieszkań, których budowę rozpoczęto, dominowali inwestorzy indywidualni.

RYNEK WEWNĘTRZNY

W maju br. w stosunku do analogicznego miesiąca ub. roku wystąpił wzrost (w cenach bieżących) zarówno **sprzedaży detalicznej** (o 8,2%) jak i **hurtowej** (o 1,9%).

W porównaniu z majem ub. roku wzrost sprzedaży detalicznej (zrealizowanej przez przedsiębiorstwa handlowe i niehandlowe) odnotowano m.in. w sprzedaży: farmaceutyków, kosmetyków, sprzętu ortopedycznego (o 20,8%), włókna, odzieży obuwia (o 14,9%), pojazdów samochodowych, motocykli, części (o 13,4%). Spadek sprzedaży zanotowano tylko w sprzedaży prasy, książek, pozostałej sprzedaży w wyspecjalizowanych sklepach (o 0,6%).

Dynamika i struktura sprzedaży detalicznej (w cenach bieżących) kształtowały się następująco:

Wyszczególnienie	V 2014	I-V 2014	
	analogiczny okres roku poprzedniego = 100	w odsetkach	
O g ó ł e m ^a	108,2	112,0	100,0
w tym:			
Pojazdy samochodowe, motocykle, części.....	113,4	115,7	24,6
Paliwa stałe, ciekłe i gazowe.....	112,5	114,1	10,5
Żywność, napoje i wyroby tytoniowe.....	104,2	107,2	23,2
Farmaceutyki, kosmetyki, sprzęt ortopedyczny....	120,8	118,3	4,4
Włókno, odzież, obuwie.....	114,9	117,1	6,1
Meble, rtv, agd.....	113,3	123,5	2,7
Prasa, książki, pozostała sprzedaż w wyspecjalizowanych sklepach.....	99,4	120,8	5,7
Pozostałe.....	103,2	105,8	21,8

^a Grupowania przedsiębiorstw dokonano na podstawie Polskiej Klasyfikacji Działalności – PKD 2007, zaliczając przedsiębiorstwo do określonej kategorii według przeważającego rodzaju działalności, zgodnie z aktualnym w omawianym okresie stanem organizacyjnym. Odnotowane zmiany (wzrost/spadek) sprzedaży detalicznej w poszczególnych grupach rodzajów działalności przedsiębiorstw mogą zatem również wynikać ze zmiany przeważającego rodzaju działalności przedsiębiorstwa oraz zmian organizacyjnych. Nie ma to wpływu na dynamikę sprzedaży detalicznej ogółem.

W stosunku do kwietnia 2014 r. sprzedaż detaliczna utrzymała się na tym samym poziomie. Spośród grup o znaczącym udziale w sprzedaży detalicznej województwa (powyżej 20% udziału grupy) sprzedaż wzrosła w grupach „pojazdy samochodowe, motocykle, części” (o 9,0%), „pozostałe” (o 2,2%). Spadła natomiast w grupie „żywność, napoje i wyroby tytoniowe” (o 6,7%).

W okresie styczeń–maj 2014 r. sprzedaż detaliczna była o 12,0% większa niż przed rokiem. Wzrost odnotowano we wszystkich grupach przedsiębiorstw, m.in. w sprzedaży: mebli, RTV, AGD (o 23,5%), prasy, książek, pozostałej sprzedaży w wyspecjalizowanych sklepach (o 20,8%), farmaceutyków, kosmetyków, sprzętu ortopedycznego (o 18,3%).

Sprzedaż hurtowa (w cenach bieżących) w przedsiębiorstwach handlowych w maju br. była mniejsza o 1,7% niż przed rokiem i o 2,5% w porównaniu z kwietniem 2014 r., a w przedsiębiorstwach hurtowych – odpowiednio: mniejsza o 5,4% i o 3,0%.

W okresie styczeń–maj 2014 r. sprzedaż hurtowa wzrosła w przedsiębiorstwach handlowych o 7,1%, a w hurtowych o 3,9%.

Raport „**Koniunktura gospodarcza w województwie warmińsko-mazurskim w czerwcu 2014 r.**” ukaże się na stronie głównej Urzędu Statystycznego w Olsztynie <http://www.stat.gov.pl/olsz> w dniu 27 czerwca 2014 r.

WYBRANE DANE O WOJEWÓDZTWIE WARMIŃSKO-MAZURSKIM

WYSZCZEGÓLNIENIE A – 2013 r. B – 2014 r.		I	II	III	IV	V	VI	VII	VIII	IX	X	XI	XII
Przeciętne zatrudnienie w sektorze przedsiębiorstw ^a (w tys. osób)	A	137,7	137,5	136,9	136,3	136,3	136,1	136,1	136,0	136,0	136,0	136,1	136,0
	B	134,4	134,1	134,4	134,8	135,2							
poprzedni miesiąc = 100.....	A	97,4	99,8	99,6	99,5	100,0	99,8	100,0	99,9	100,0	100,0	100,1	99,9
	B	98,8	99,8	100,2	100,3	100,3							
analogiczny miesiąc poprzedniego roku = 100.....	A	100,1	99,9	99,6	99,2	99,0	98,9	99,1	99,2	99,2	99,7	95,0	96,1
	B	97,6	97,5	98,1	98,9	99,2							
Bezrobotni zarejestrowani ^b (w tys. osób).....	A	120,8	122,4	121,3	117,0	111,6	107,4	107,3	107,1	107,6	108,9	112,2	115,9
	B	121,2	120,4	115,7	108,9	102,6							
Stopa bezrobocia ^{bc} (w %).....	A	22,4	22,6	22,4	21,8	21,0	20,4	20,4	20,3	20,4	20,6	21,1	21,7
	B	22,4	22,3	21,5	20,5	19,6							
Oferty pracy (zgłoszone w ciągu miesiąca).....	A	2945	3700	5378	5094	4139	3852	4027	3722	3389	3031	2778	2107
	B	3752	5094	5753	5336	5295							
Liczba bezrobotnych na 1 ofertę pracy ^b	A	130	111	77	85	70	84	82	67	75	96	103	134
	B	93	62	51	49	38							
Przeciętne miesięczne wynagrodzenia brutto w sektorze przedsiębiorstw ^a (w zł)	A	3043,45	2872,37	3034,97	3007,46	3019,59	3048,54	3071,26	3037,19	3045,42	3087,18	3031,50	3360,33
	B	3191,33	3019,00	3189,92	3144,37	3174,17							
poprzedni miesiąc = 100.....	A	92,8	94,4	105,7	99,1	100,4	101,0	100,7	98,9	100,3	101,4	98,2	110,8
	B	95,0	94,6	105,7	98,6	100,9							
analogiczny miesiąc poprzedniego roku = 100.....	A	101,1	101,3	101,5	104,5	102,6	102,5	103,4	102,3	102,3	103,9	105,6	102,5
	B	104,9	105,1	105,1	104,6	105,1							
Wskaźnik cen:													
towarów i usług konsumpcyjnych ^d :													
analogiczny okres poprzedniego roku = 100.....	A	.	.	101,4	.	.	100,5	.	.	101,0	.	.	100,7
	B	.	.	100,5	.	.							

^a W przedsiębiorstwach, w których liczba pracujących przekracza 9 osób; dane uwzględniają zmiany organizacyjne w jednostkach objętych badaniem. ^b Stan w końcu okresu. ^c Udział zarejestrowanych bezrobotnych w cywilnej ludności aktywnej zawodowo, szacowanej na koniec każdego miesiąca. ^d W kwartale.

WYBRANE DANE O WOJEWÓDZTWIE WARMIŃSKO-MAZURSKIM (cd.)

WYSZCZEGÓLNIENIE A – 2013 r. B – 2014 r.		I	II	III	IV	V	VI	VII	VIII	IX	X	XI	XII
Wskaźnik cen (dok.):													
skupu ziarna zbóż:													
poprzedni miesiąc = 100	A	100,9	100,1	97,0	99,6	97,6	96,0	84,0	84,7	106,7	108,3	104,5	102,7
	B	97,4	97,8	101,2	103,4	102,5							
analogiczny miesiąc poprzedniego roku = 100	A	117,1	115,4	109,9	99,1	92,9	92,7	79,9	73,2	75,9	80,5	80,5	80,7
	B	77,9	76,1	79,4	82,5	86,6							
skupu żywca rzeźnego wołowego (bez cieląt):													
poprzedni miesiąc = 100	A	97,6	100,5	95,5	100,3	95,1	97,0	103,4	97,8	103,3	104,1	93,0	99,9
	B	99,9	101,2	97,1	101,1	99,9							
analogiczny miesiąc poprzedniego roku = 100	A	103,7	101,4	100,5	100,9	98,4	92,7	96,6	88,5	92,1	101,9	93,9	87,6
	B	89,7	90,4	91,9	92,6	97,3							
skupu żywca rzeźnego wieprzowego:													
poprzedni miesiąc = 100	A	94,4	100,1	101,5	101,4	96,9	107,0	104,3	104,7	96,4	99,7	101,2	91,5
	B	94,6	91,2	105,6	105,6	101,4							
analogiczny miesiąc poprzedniego roku = 100	A	99,8	97,4	101,8	100,8	96,5	98,2	104,4	105,4	97,6	97,2	102,7	98,0
	B	98,2	89,6	93,1	97,0	101,4							
Relacje cen skupu ^a żywca wieprzowego do cen targowiskowych jęczmienia													
	A	6,0	5,7	6,0	6,0	5,4	5,5	6,3	7,1	7,2	7,8	7,4	6,9
	B	6,3	5,7	5,2	5,8	5,9							
Produkcja sprzedana przemysłu ^b (w cenach stałych):													
poprzedni miesiąc = 100	A	115,4	89,4	111,3	101,1	98,8	101,8	102,3	97,6	105,0	108,1	90,9	85,5
	B	114,1	97,3	110,7	95,9*	100,4							
analogiczny miesiąc poprzedniego roku = 100	A	100,9	90,6	91,1	104,5	96,4	100,4	106,0	101,1	104,3	103,9	100,2	102,8
	B	101,7	110,7	110,1	104,5*	106,3							
Produkcja budowlano-montażowa ^b (w cenach bieżących)													
poprzedni miesiąc = 100	A	32,9	93,4	143,9	101,5	102,4	134,2	100,0	89,2	119,2	116,8	86,7	162,0
	B	42,0	76,0	136,3	100,0	88,2							
analogiczny miesiąc poprzedniego roku = 100	A	79,1	99,9	93,3	89,1	90,1	77,4	92,9	76,9	82,0	94,6	84,8	107,5
	B	137,2	111,6	105,7	104,1	89,7							

^a Ceny bieżące bez VAT. ^b W przedsiębiorstwach, w których liczba pracujących przekracza 9 osób. * Dane zostały zmienione w stosunku do już opublikowanych.

WYBRANE DANE O WOJEWÓDZTWIE WARMIŃSKO-MAZURSKIM (dok.)

WYSZCZEGÓLNIENIE A – 2013 r. B – 2014 r.		I	II	III	IV	V	VI	VII	VIII	IX	X	XI	XII
Mieszkania oddane do użytkowania (od początku roku).....	A	333	818	1286	1480	1815	2128	2400	2702	2991	3321	4021	4794
	B	474*	956	1336*	1528	1723							
analogiczny okres poprzedniego roku = 100	A	109,2	133,0	145,3	127,8	111,5	106,0	97,1	88,4	84,4	80,9	86,4	87,2
	B	142,3*	116,9	103,9*	103,2*	94,9							
Sprzedaż detaliczna towarów ^a (w cenach bieżących):													
poprzedni miesiąc = 100.....	A	77,9	97,5	115,0	105,2	107,5	101,9	105,0	100,2	88,5	111,7	92,3	121,0
	B	71,9	97,2	129,6	100,9	100,0							
analogiczny miesiąc poprzedniego roku = 100.....	A	89,8	90,6	86,6	96,6	99,4	99,3	97,5	91,7	92,0	103,1	105,3	117,0
	B	108,0	107,7	121,4	116,4	108,2							
Wskaźnik rentowności obrotu w przedsiębiorstwach ^b :													
brutto ^c (w %).....	A	.	.	2,9	.	.	3,8	.	.	4,0	.	.	4,0
	B	.	.	4,8	.	.							
netto ^d (w %).....	A	.	.	2,6	.	.	3,2	.	.	3,3	.	.	3,4
	B	.	.	4,2	.	.							
Nakłady inwestycyjne przedsiębiorstw ^b (w mln zł; ceny bieżące)													
	A	.	.	151,9	.	.	376,6	.	.	636,2	.	.	1037,2
	B	.	.	195,7	.	.							
analogiczny okres poprzedniego roku = 100 (ceny bieżące)	A	x	x	73,3	x	x	77,3	x	x	82,7	x	x	91,7
	B	x	x	128,9	x	x							
Podmioty gospodarki narodowej ^e w rejestrze REGON													
(stan w końcu okresu)	A	119658	119873	119982	120351	120749	121284	121680	122083	122206	122219	122224	122226
	B	122018	122135	122352	122435	122894							
w tym spółki handlowe.....	A	6862	6897	6937	6995	7047	7097	7136	7157	7181	7228	7286	7321
	B	7346	7380	7397	7420	7450							
w tym z udziałem kapitału zagranicznego.....	A	995	999	1001	1005	1010	1014	1017	1019	1019	1022	1025	1026
	B	1027	1028	1027	1030	1035							

^a W przedsiębiorstwach, w których liczba pracujących przekracza 9 osób. ^b W przedsiębiorstwach, w których liczba pracujących przekracza 49 osób; dane są prezentowane narastająco. ^c Relacja wyniku finansowego brutto do przychodów z całokształtu działalności. ^d Relacja wyniku finansowego netto do przychodów z całokształtu działalności. ^e Bez osób prowadzących gospodarstwa indywidualne w rolnictwie.