



URZĄD STATYSTYCZNY W OLSZTYNIE  
ul. Kościuszki 78/82, 10-959 Olsztyn

Kontakt: e-mail: sekretariatUSOls@stat.gov.pl  
tel. 89 524 36 66  
faks 89 524 36 67

Internet: [www.stat.gov.pl/olsz](http://www.stat.gov.pl/olsz)

## KOMUNIKAT O SYTUACJI SPOŁECZNO-GOSPODARCZEJ WOJEWÓDZTWA WARMIŃSKO-MAZURSKIEGO W LUTYM 2014 R.

Nr 2/2014

opublikowany 26.03.2014

- Przeciętne zatrudnienie w sektorze przedsiębiorstw w lutym 2014 r. było niższe niż przed miesiącem, jak i przed rokiem.
- W końcu lutego br. liczba bezrobotnych była niższa od notowanej w poprzednim miesiącu, jak i w lutym ub. roku. Stopa bezrobocia rejestrowanego wyniosła 22,3% i zmalała w porównaniu do stycznia br., jak i analogicznego miesiąca roku ub.
- Przeciętne miesięczne wynagrodzenie brutto w sektorze przedsiębiorstw w lutym br. zmalało w stosunku do poprzedniego miesiąca, wzrosło natomiast w porównaniu do lutego ub. roku.
- Ceny towarów i usług konsumpcyjnych w IV kwartale 2013 r. wzrosły o 0,7% w skali roku, (wobec wzrostu o 1,0% odpowiednio w III kwartale 2013 r.).
- Ceny żywca rzeźnego drobiowego oraz mleka w skupie były wyższe niż przed rokiem, a zbóż, żywca rzeźnego wołowego i wieprzowego niższe. Ceny targowiskowe ziemniaków jadalnych były wyższe w porównaniu z lutym 2013 r., a zbóż i prosiąt na chów niższe. W skali miesiąca wzrosły ceny skupu żyta, żywca rzeźnego wołowego i drobiowego, a spadły ceny większości zbóż, żywca rzeźnego wieprzowego i mleka. W porównaniu ze styczniem 2014 r. na targowiskach odnotowano spadek cen większości produktów rolnych. Pogorszyły się uwarunkowania chowu trzody chlewnej.
- Produkcja sprzedana przemysłu kształtowała się na poziomie wyższym niż przed rokiem (o 10,5%). Produkcja budowlano-montażowa wzrosła o 11,6% w stosunku do ub. roku.
- Liczba oddanych do użytkowania mieszkań była większa niż w lutym ub. roku (o 3,9%). Mieszkania przekazali inwestorzy indywidualni i budujący mieszkania na sprzedaż lub wynajem.
- W porównaniu z lutym ub. roku wystąpił wzrost sprzedaży detalicznej (o 7,7%) i spadek hurtowej (o 10,4%).
- W 2013 r. wyniki finansowe przedsiębiorstw były znacznie korzystniejsze od uzyskanych rok wcześniej. Poprawiły się również podstawowe wskaźniki ekonomiczno-finansowe.
- Nakłady inwestycyjne poniesione przez przedsiębiorstwa w 2013 r. były niższe w porównaniu do 2012 r. o 8,3%. Niższa niż w 2012 r. była również wartość kosztorysowa inwestycji rozpoczętych (o 47,2%).

## SPIS TREŚCI

	Strona
Rynek pracy.....	4
Wynagrodzenia.....	7
Ceny detaliczne.....	9
Rolnictwo.....	11
Przemysł i budownictwo.....	14
Budownictwo mieszkaniowe.....	16
Rynek wewnętrzny.....	18
Wyniki finansowe przedsiębiorstw.....	19
Nakłady inwestycyjne.....	22
Wybrane dane o województwie warmińsko-mazurskim.....	24

## UWAGI OGÓLNE

*Prezentowane w Komunikacie dane:*

- *o zatrudnieniu, wynagrodzeniach oraz o produkcji sprzedanej przemysłu i budownictwa, produkcji budowlano-montażowej, a także o sprzedaży detalicznej i hurtowej towarów dotyczą podmiotów gospodarczych, w których liczba pracujących przekracza 9 osób; dane uwzględniają zmiany organizacyjne w jednostkach objętych badaniem,*
- *o sektorze przedsiębiorstw, dotyczą podmiotów prowadzących działalność gospodarczą w zakresie: leśnictwa i pozyskiwania drewna; rybołówstwa w wodach morskich; górnictwa i wydobywania; przetwórstwa przemysłowego; wytwarzania i zaopatrywania w energię elektryczną, gaz, parę wodną, gorącą wodę i powietrze do układów klimatyzacyjnych; dostawy wody; gospodarowania ściekami i odpadami oraz działalności związanej z rekultywacją; budownictwa; handlu hurtowego i detalicznego; naprawy pojazdów samochodowych, włączając motocykle; transportu i gospodarki magazynowej; działalności związanej z zakwaterowaniem i usługami gastronomicznymi; informacji i komunikacji; działalności związanej z obsługą rynku nieruchomości; działalności prawniczej, rachunkowo-księgowej i doradztwa podatkowego, działalności firm centralnych (head offices); doradztwa związanego z zarządzaniem; działalności w zakresie architektury i inżynierii; badań i analiz technicznych; reklamy, badania rynku i opinii publicznej; pozostałej działalności profesjonalnej, naukowej i technicznej; działalności w zakresie usług administrowania i działalności wspierającej; działalności związanej z kulturą, rozrywką i rekreacją; naprawy i konserwacji komputerów i artykułów użytku osobistego i domowego; pozostałej indywidualnej działalności usługowej,*
- *o cenach detalicznych dotyczą towarów żywnościowych i nieżywnościowych oraz usług, które pochodzą z notowań cen prowadzonych przez ankietatorów w wybranych punktach sprzedaży, w wytypowanych rejonach badania cen; ceny żywności notowane są raz w miesiącu z wyjątkiem owoców i warzyw, w zakresie których notowania cen prowadzone są dwa razy w miesiącu,*
- *o skupie produktów rolnych obejmują skup od producentów z terenu województwa; ceny podano bez podatku VAT,*
- *o wynikach finansowych przedsiębiorstw oraz nakładach inwestycyjnych dotyczą podmiotów gospodarczych prowadzących księgi rachunkowe (z wyjątkiem przedsiębiorstw rolnictwa, leśnictwa, łowiectwa i rybactwa, działalności finansowej i ubezpieczeniowej oraz szkół wyższych), w których liczba pracujących przekracza 49 osób.*

*Dane w ujęciu wartościowym wyrażone są w cenach bieżących i stanowią podstawę dla obliczenia wskaźników struktury. Wskaźniki dynamiki zaprezentowano na podstawie wartości w cenach bieżących, z wyjątkiem przemysłu, dla którego wskaźniki dynamiki podano na podstawie wartości w cenach stałych (średnie ceny bieżące 2010 r.).*

*Liczby względne (wskaźniki, odsetki) wyliczono na podstawie danych bezwzględnych, wyrażonych z większą dokładnością niż podane w tekście i tablicach.*

*Dane prezentuje się w układzie Polskiej Klasyfikacji Działalności – PKD 2007.*

## POLSKA KLASYFIKACJA DZIAŁALNOŚCI 2007 (PKD 2007)

np.:

skrót	pełna nazwa
	<b>sekcje</b>
wytwarzanie i zaopatrywanie w energię elektryczną, gaz, parę wodną i gorącą wodę	wytwarzanie i zaopatrywanie w energię elektryczną, gaz, parę wodną, gorącą wodę i powietrze do układów klimatyzacyjnych
dostawa wody; gospodarowanie ściekami i odpadami; rekultywacja	dostawa wody; gospodarowanie ściekami i odpadami oraz działalność związana z rekultywacją
handel; naprawa pojazdów samochodowych	handel hurtowy i detaliczny; naprawa pojazdów samochodowych, włączając motocykle
zakwaterowanie i gastronomia	działalność związana z zakwaterowaniem i usługami gastronomicznymi
obsługa rynku nieruchomości	działalność związana z obsługą rynku nieruchomości
administrowanie i działalność wspierająca	działalność w zakresie usług administrowania i działalność wspierająca
	<b>działy</b>
produkcja skór i wyrobów skórzanych	produkcja skór i wyrobów ze skór wyprawionych
produkcja wyrobów z drewna, korka, słomy i wikliny	produkcja wyrobów z drewna, oraz korka z wyłączeniem mebli; produkcja wyrobów ze słomy i materiałów używanych do wyplatania
produkcja wyrobów z metali	produkcja metalowych wyrobów gotowych, z wyłączeniem maszyn i urządzeń
produkcja maszyn i urządzeń	produkcja maszyn i urządzeń, gdzie indziej niesklasyfikowana
produkcja pojazdów samochodowych, przyczep i naczep	produkcja pojazdów samochodowych, przyczep i naczep, z wyłączeniem motocykli
budowa budynków	roboty budowlane związane ze wznoszeniem budynków
budowa obiektów inżynierii lądowej i wodnej	roboty związane z budową obiektów inżynierii lądowej i wodnej

### ZNAKI UMOWNE

np.:

Kreska (–)	–	zjawisko nie wystąpiło.
Kropka (.)	–	zupełny brak informacji albo brak informacji wiarygodnych.
Znak (x)	–	wypełnienie pozycji jest niemożliwe lub niecelowe.
Znak (*)	–	oznacza, że dane zostały zmienione w stosunku do już opublikowanych.
Znak (Δ)	–	oznacza, że nazwy zostały skrócone w stosunku do obowiązującej klasyfikacji.

**Dane charakteryzujące województwo warmińsko-mazurskie można również znaleźć w publikacjach statystycznych wydawanych przez US w Olsztynie oraz w publikacjach ogólnopolskich GUS.**

**Przy publikowaniu danych US prosimy o podanie źródła.**

## RYNEK PRACY

W lutym br. w porównaniu do analogicznego miesiąca ub. roku zaobserwowano spadek przeciętnego zatrudnienia w sektorze przedsiębiorstw przy jednoczesnym spadku liczby bezrobotnych i stopy bezrobocia rejestrowanego.

**Przeciętne zatrudnienie w sektorze przedsiębiorstw** w lutym br. ukształtowało się na poziomie 134,1 tys. osób, tj. o 2,5% niższym niż przed rokiem (w lutym ub. roku – spadek o 0,1%).

W porównaniu do lutego ub. roku zatrudnienie zmalało m.in. w budownictwie (o 10,8%). W ujęciu rocznym wzrost zatrudnienia nastąpił m.in. w pozostałej działalności usługowej (o 16,1%), informacji i komunikacji (o 8,1%) oraz transporcie i gospodarce magazynowej (o 3,5%).

Przeciętne zatrudnienie w sektorze przedsiębiorstw kształtowało się następująco:

Wyszczególnienie	II 2014		I-II 2014	
	w tys.	II 2013 = 100	w tys.	I-II 2013= 100
<b>O g ó ł e m</b> .....	<b>134,1</b>	<b>97,5</b>	<b>134,1</b>	<b>97,3</b>
w tym:				
Przemysł .....	77,1	100,5	76,9	100,2
w tym przetwórstwo przemysłowe .....	70,2	100,2	70,0	99,8
Budownictwo .....	11,7	89,2	11,7	89,4
Handel; naprawa pojazdów samochodowych.....	20,3	102,4	20,3	102,1
Transport i gospodarka magazynowa .....	5,2	103,5	5,2	103,7
Zakwaterowanie i gastronomia .....	2,9	100,5	2,9	100,8
Informacja i komunikacja.....	1,0	108,1	1,0	108,6
Obsługa rynku nieruchomości.....	2,4	100,0	2,4	100,1
Działalność profesjonalna, naukowa i techniczna <sup>a</sup> .....	2,1	100,8	2,1	100,0

<sup>a</sup> Nie obejmuje działów: Badania naukowe i prace rozwojowe oraz Działalność weterynaryjna.

W porównaniu do stycznia 2014 r. przeciętne zatrudnienie w sektorze przedsiębiorstw zmalało o 0,2%, a spadek zaobserwowano m.in. w zakwaterowaniu i gastronomii (o 1,8%) oraz budownictwie (o 1,7%). Wzrost natomiast wystąpił m.in. w informacji i komunikacji (o 0,8%).

W okresie styczeń–luty 2014 r. przeciętne zatrudnienie w sektorze przedsiębiorstw ukształtowało się na poziomie 134,1 tys. osób i zmalało w porównaniu do analogicznego okresu 2013 r. (o 2,7%). W skali roku zmalało zatrudnienie m.in. w budownictwie (o 10,6%) oraz przetwórstwie przemysłowym (o 0,2%). Wzrosło natomiast m.in. w pozostałej działalności usługowej (o 15,3%), informacji i komunikacji (o 8,6%) oraz transporcie i gospodarce magazynowej (o 3,7%).

## DYNAMIKA PRZECIĘTNEGO ZATRUDNIENIA W SEKTORZE PRZEDSIĘBIORSTW

(przeciętna miesięczna 2010 = 100)



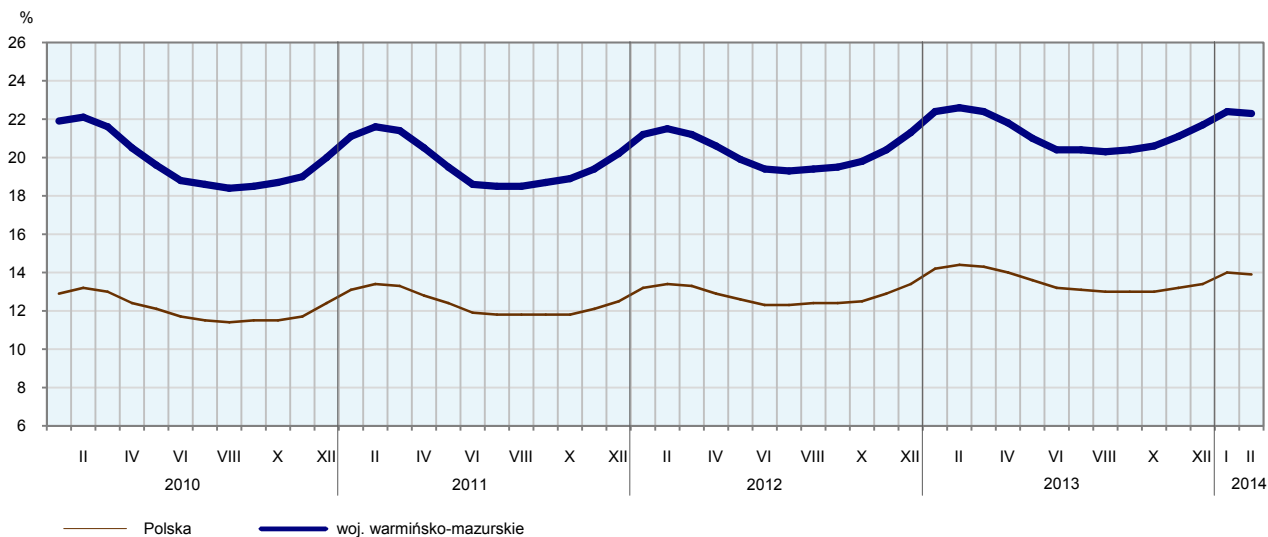
W końcu lutego br. liczba **bezrobotnych zarejestrowanych** w urzędach pracy wyniosła 120,4 tys. osób i była niższa o 0,9 tys. osób (tj. o 0,7%) niż w poprzednim miesiącu i o 2,0 tys. osób (tj. o 1,6%) niższa niż w lutym ub. roku. Kobiety stanowiły 50,1% ogółu zarejestrowanych bezrobotnych (przed rokiem 50,3%).

Liczba bezrobotnych i stopa bezrobocia kształtowały się następująco:

Wyszczególnienie	II 2013	2014	
		I	II
Bezrobotni zarejestrowani (stan w końcu miesiąca) w tys. ....	122,4	121,2	120,4
Bezrobotni nowo zarejestrowani (w ciągu miesiąca) w tys. ....	11,1	14,0	9,5
Bezrobotni wyrejestrowani (w ciągu miesiąca) w tys. ....	9,6	8,7	10,4
Stopa bezrobocia rejestrowanego (stan w końcu miesiąca) w %..	22,6	22,4	22,3

### STOPA BEZROBOCIA REJESTROWANEGO

Stan w końcu miesiąca

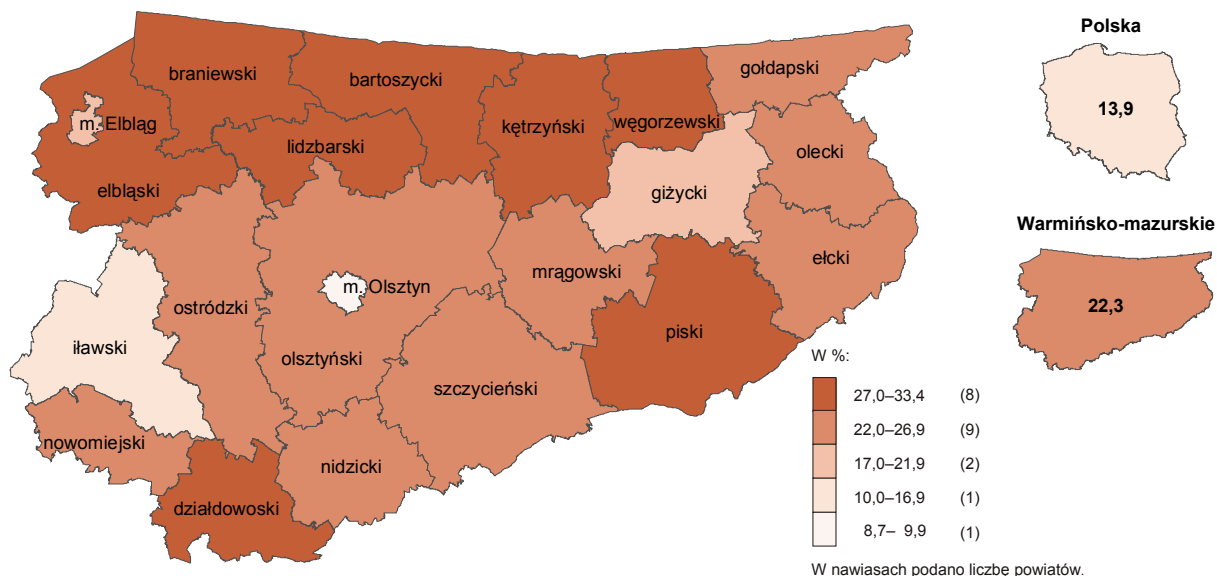


W lutym 2014 r. **stopa bezrobocia rejestrowanego** ukształtowała się na poziomie 22,3% i była niższa o 0,1 p. proc. niż przed miesiącem i o 0,3 p. proc. w porównaniu do lutego ub. roku. Stopa bezrobocia w województwie była nadal najwyższa w kraju.

Do powiatów o najwyższej stopie bezrobocia należały piski (33,4%, wobec 33,9% w lutym ub. roku), braniewski (33,3%, wobec odpowiednio 32,0%), węgorzewski (31,6% wobec odpowiednio 31,9%), kętrzyński (31,1%, wobec odpowiednio 31,2%), elbląski (30,8%, wobec odpowiednio 29,8%) i bartoszycki (30,6%, wobec odpowiednio 30,4%), a o najniższej – Olsztyn (8,7%, wobec odpowiednio 9,2%).

## STOPA BEZROBOCIA REJESTROWANEGO WEDŁUG POWIATÓW W 2014 R.

Stan w końcu lutego



W lutym 2014 r. w urzędach pracy **zarejestrowano** 9,5 tys. osób bezrobotnych, tj. o 32,4% mniej niż przed miesiącem i o 14,9% mniej niż przed rokiem. Udział osób rejestrujących się po raz kolejny w liczbie osób nowo zarejestrowanych ogółem zmalał w stosunku do lutego ub. roku (o 0,2 p. proc. do 84,7%). Zmniejszył się udział osób dotychczas niepracujących (o 1,3 p. proc. do 16,6%).

Stopa napływu bezrobotnych do urzędów pracy (tj. stosunek nowo zarejestrowanych do liczby aktywnych zawodowo) wyniosła 1,8.

W lutym br. z ewidencji bezrobotnych **wyrejestrowano** 10,4 tys. osób, tj. więcej o 19,7% niż w styczniu br. i o 8,2% więcej niż rok temu. Z tytułu podjęcia pracy (głównej przyczyny wyrejestrowania) z rejestru bezrobotnych wyłączono 4,5 tys. osób (przed rokiem 4,1 tys.). Udział tej kategorii osób w ogólnej liczbie wyrejestrowanych wzrósł o 0,6 p. proc. w porównaniu z lutym 2013 r. (do 43,9%). Spośród osób wykreślonych z ewidencji zwiększył się odsetek osób, które rozpoczęły szkolenie lub staż u pracodawcy (o 4,1 p. proc. do 16,1%). Zmniejszył się natomiast odsetek osób, które utraciły status bezrobotnego w wyniku niepotwierdzenia gotowości do podjęcia pracy (o 3,1 p. proc. do 19,9%). Odsetek osób, które dobrowolnie zrezygnowały ze statusu osoby bezrobotnej nie zmienił się w porównaniu z lutym ub. roku.

W końcu lutego br. **bez prawa do zasiłku** pozostawało 100,1 tys. bezrobotnych, a ich udział w liczbie bezrobotnych ogółem zwiększył się w porównaniu z rokiem ubiegłym (o 3,1 p. proc. do 83,2%).

Bezrobotni będący w **szczególnej sytuacji na rynku pracy** w końcu lutego br. stanowili 93,0% ogółu bezrobotnych (przed rokiem 92,1%). Do bezrobotnych w szczególnej sytuacji na rynku pracy zaliczane są m.in. osoby długotrwale bezrobotne, których udział w liczbie zarejestrowanych ogółem zwiększył się w skali roku (o 3,2 p. proc. odpowiednio do 54,4%). Zwiększył się także udział osób powyżej 50 roku życia (o 2,0 p. proc. do 23,9%), osób bez kwalifikacji zawodowych (o 1,3 p. proc. do 30,0%) oraz osób bez wy-

kształcenia średniego (o 0,1 p. proc. do 61,6%). Zmniejszył się natomiast udział osób bezrobotnych do 25 roku życia (o 1,3 p. proc. do 18,6%) oraz osób bez doświadczenia zawodowego (o 0,1 p. proc. do 22,3%).

W porównaniu do lutego ub. roku wzrosła liczba bezrobotnych w większości kategorii m.in. niepełnosprawnych (o 9,4%), osób po 50 roku życia (o 7,5%), osób bez kwalifikacji zawodowych (o 2,9%) oraz osób samotnie wychowujących co najmniej jedno dziecko w wieku do 18 roku życia (o 2,6%).

Wybrane kategorie bezrobotnych w szczególnej sytuacji na rynku pracy kształtowały się następująco:

Wyszczególnienie	II 2013	2014	
		I	II
	w % ogółem		
Do 25 roku życia .....	19,8	19,0	18,6
Długotrwale <sup>a</sup> .....	51,2	54,2	54,4
Powyżej 50 roku życia.....	21,8	23,8	23,9
Bez kwalifikacji zawodowych .....	28,7	29,8	30,0
Samotnie wychowujący co najmniej jedno dziecko w wieku do 18 roku życia.....	11,4	11,9	11,9
Niepełnosprawni .....	5,0	5,6	5,6

<sup>a</sup> Do długotrwale bezrobotnych zalicza się osoby pozostające w rejestrze powiatowego urzędu pracy łącznie przez okres ponad 12 miesięcy w okresie ostatnich 2 lat, z wyłączeniem okresów odbywania stażu i przygotowania zawodowego w miejscu pracy.

W lutym br. do urzędów pracy zgłoszono 5,1 tys. **ofert zatrudnienia**, tj. o 1,3 tys. ofert więcej niż przed miesiącem i o 1,4 tys. ofert więcej niż przed rokiem. W końcu miesiąca na 1 ofertę pracy przypadało 62 bezrobotnych (przed miesiącem 93, przed rokiem 111).

### BEZROBOTNI NA 1 OFERTĘ PRACY

Stan w końcu miesiąca



Z danych urzędów pracy wynika, że według stanu w końcu lutego br. 6 zakładów pracy zapowiedziało zwolnienie w najbliższym czasie 192 pracowników (przed rokiem odpowiednio 13 zakładów, 201 pracowników).

### WYNAGRODZENIA

W lutym br. przeciętne miesięczne wynagrodzenie brutto w sektorze przedsiębiorstw wyniosło 3019,00 zł i było o 5,1% wyższe niż w analogicznym okresie ub. roku (przed rokiem wzrost o 1,3%).

W porównaniu do lutego ub. roku wzrost przeciętnych wynagrodzeń odnotowano m.in. w handlu; naprawie pojazdów samochodowych (o 4,8%), przetwórstwie przemysłowym (o 4,1%), obsłudze rynku nieruchomości (o 3,7%) oraz budownictwie (o 2,5%). Niższy niż przed rokiem poziom przeciętnych wynagrodzeń zanotowano m.in. w pozostałej działalności usługowej (o 11,8%) oraz informacji i komunikacji (o 2,5%).

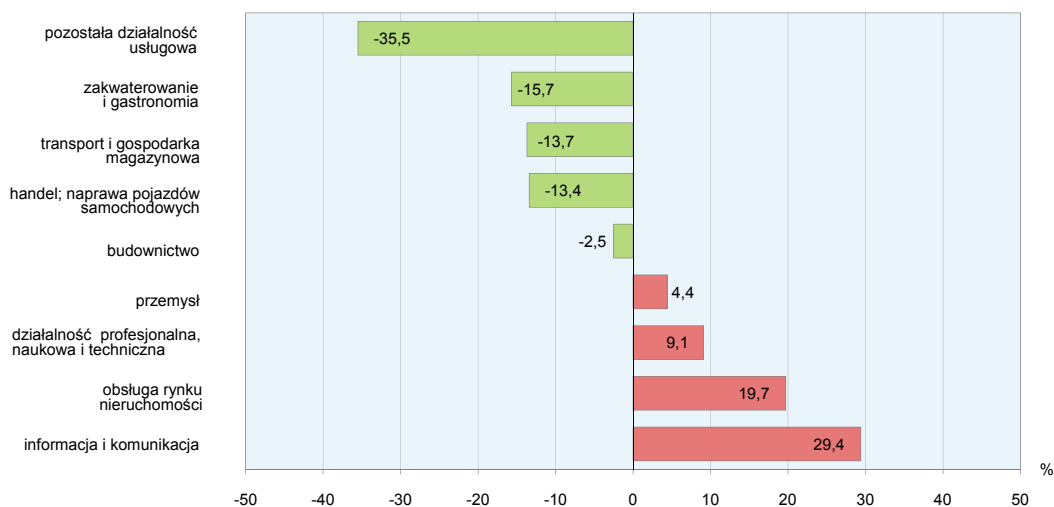
Przeciętne miesięczne wynagrodzenia brutto w sektorze przedsiębiorstw kształtowały się następująco:

Wyszczególnienie	II 2014		I-II 2014	
	w zł	II 2013 = 100	w zł	I-II 2013 = 100
<b>O g ó ł e m</b> .....	<b>3019,00</b>	<b>105,1</b>	<b>3108,96</b>	<b>104,8</b>
w tym:				
Przemysł .....	3150,85	104,5	3295,22	104,4
w tym przetwórstwo przemysłowe ..	3101,84	104,1	3269,79	104,3
Budownictwo .....	2942,66	102,5	2949,70	102,3
Handel; naprawa pojazdów samo- chodowych.....	2613,07	104,8	2624,60	104,4
Transport i gospodarka magazynowa..	2604,88	100,7	2678,77	101,8
Zakwaterowanie i gastronomia .....	2544,90	102,9	2556,16	101,8
Informacja i komunikacja.....	3905,82	97,5	3861,25	95,1
Obsługa rynku nieruchomości.....	3612,89	103,7	3594,26	102,9
Działalność profesjonalna, naukowa i techniczna <sup>a</sup> .....	3293,99	100,3	3268,12	101,7

<sup>a</sup> Nie obejmuje działań: Badania naukowe i prace rozwojowe oraz Działalność weterynaryjna.

W porównaniu do stycznia 2014 r. przeciętne miesięczne wynagrodzenia zmalało (o 5,4%) m.in. w przetwórstwie przemysłowym (o 9,5%) oraz transporcie i gospodarce magazynowej (o 5,6%). Wzrost wystąpił m.in. w obsłudze rynku nieruchomości (o 2,2%) oraz informacji i komunikacji (o 1,4%).

#### ODCHYLENIA WZGLĘDNE PRZECIĘTNYCH MIESIĘCZNYCH WYNAGRODZEŃ BRUTTO W WYBRANYCH SEKCJACH PKD OD PRZECIĘTNEGO WYNAGRODZENIA W WOJEWÓDZTWIE W LUTYM 2014 R.



W lutym br. wyższe wynagrodzenia w odniesieniu do przeciętnego w sektorze przedsiębiorstw otrzymali zatrudnieni m.in. w informacji i komunikacji (o 29,4%) oraz obsłudze rynku nieruchomości (o 19,7%).



W okresie styczeń–luty 2014 r. przeciętne miesięczne wynagrodzenie brutto w sektorze przedsiębiorstw ukształtowało się na poziomie 3108,96 zł, tj. o 4,8% wyższym od notowanego w analogicznym okresie 2013 r. W skali roku najbardziej wzrosły wynagrodzenia m.in. w handlu; naprawie pojazdów samochodowych (o 4,4%), budownictwie (o 2,3%), transporcie i gospodarce magazynowej oraz zakwaterowaniu i gastronomii (po 1,8%). Niższe natomiast wynagrodzenia wystąpiły m.in. w pozostałej działalności usługowej (o 12,0%) oraz informacji i komunikacji (o 4,9%).

**DYNAMIKA PRZECIĘTNEGO MIESIĘCZNEGO WYNAGRODZENIA BRUTTO  
W SEKTORZE PRZEDSIĘBIORSTW**  
(przeciętna miesięczna 2010 = 100)



## CENY DETALICZNE

W IV kwartale 2013 r. ceny towarów i usług konsumpcyjnych w skali roku wzrosły w województwie warmińsko-mazurskim w mniejszym stopniu niż odpowiednio w roku poprzednim (0,7%, wobec 3,4%). Największy wzrost cen zanotowano w zakresie rekreacji i kultury (o 4,2%), napojów alkoholowych i wyrobów tytoniowych (o 2,9%), mieszkań (o 2,1%) i żywności i napojów bezalkoholowych (o 1,8%). Spadek cen nastąpił w grupach: edukacja (o 7,6%), odzież i obuwie (o 4,2%), transport (o 2,0%).

W województwie warmińsko-mazurskim tempo wzrostu cen towarów i usług konsumpcyjnych w skali roku było podobne jak przeciętnie w kraju (0,7%).

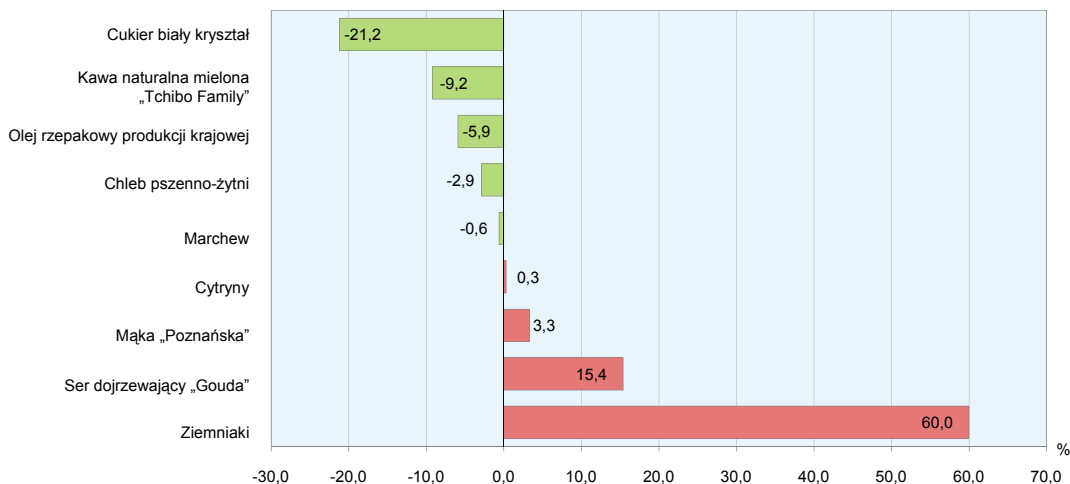
Wskaźnik cen towarów i usług konsumpcyjnych w województwie warmińsko-mazurskim kształtował się następująco:

Wyszczególnienie	2012		2013	
	III kw.	IV kw.	III kw.	IV kw.
	analogiczny okres roku poprzedniego = 100			
<b>O g ó ł e m</b> .....	<b>104,3</b>	<b>103,4</b>	<b>101,0</b>	<b>100,7</b>
Żywność i napoje bezalkoholowe.....	105,7	105,2	102,2	101,8
Napoje alkoholowe i wyroby tytoniowe .	104,9	104,6	102,6	102,9
Odzież i obuwie.....	97,4	97,8	96,7	95,8
Mieszkanie .....	104,9	104,3	102,0	102,1
Zdrowie .....	103,4	101,5	101,8	101,6
Transport.....	108,8	104,0	98,2	98,0
Rekreacja i kultura .....	101,3	100,8	103,4	104,2
Edukacja .....	104,3	104,8	99,9	92,4

Ceny artykułów żywnościowych w lutym br. w porównaniu do analogicznego okresu roku ubiegłego wykazywały zróżnicowane tendencje. W grupie „pieczywo i produkty zbożowe” ceny artykułów w większości obniżyły się, w tym najbardziej cena kaszy jęczmiennej (o 5,2%), bułki pszennej (o 4,9%) i ryżu (o 4,6%). Cena mąki pszennej była wyższa o 3,3%.

### ZMIANY CEN DETALICZNYCH WYBRANYCH ARTYKUŁÓW ŻYWNOŚCIOWYCH W LUTYM 2014 R.

(wzrost/spadek w stosunku do analogicznego okresu roku poprzedniego)



Mniej niż przed rokiem konsumenci płacili za mięso, najmniej za mięso wołowe z kością – rostbef (o 5,8%), mięso wołowe bez kości (o 3,4%), wieprzowe z kością – schab środkowy (o 1,5%). Wzrosła cena kurcząt patroszonych (o 2,9%). Wśród wędlin wzrost wykazała cena szynki wieprzowej gotowanej (o 5,3%) i cena kielbasy „Toruńskiej” (o 4,0%).

W grupie „mleko i sery” ceny artykułów wzrosły. Wzrost cen dotyczył głównie sera twarogowego półtłustego (o 16,9%), sera dojrzewającego „Gouda” (o 15,4%), mleka krowiego o zawartości 3,2%–3,5% tłuszczu (o 12,2%) i śmietany 18% (o 4,6%).

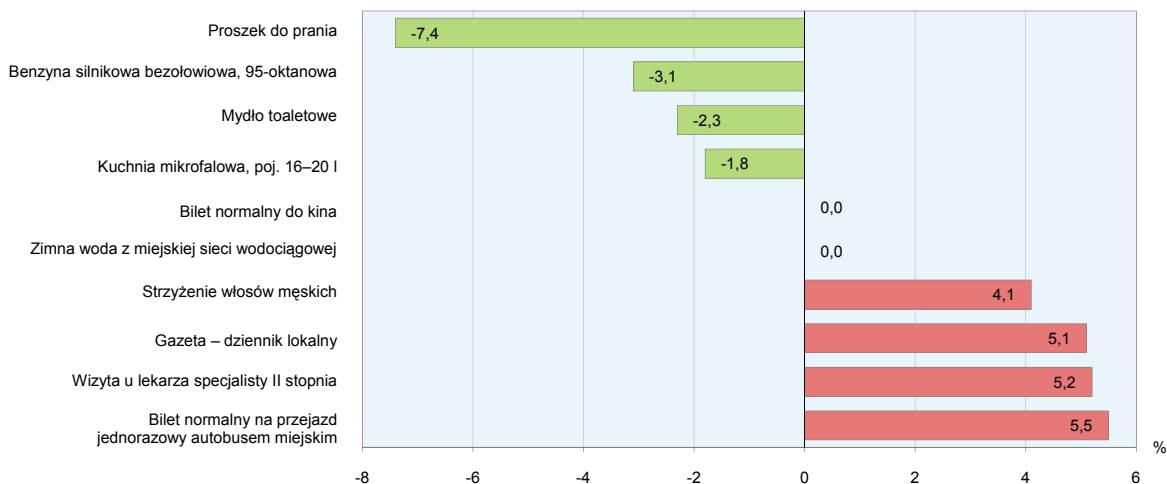
Najwyższy wzrost w grupie „oleje i pozostałe tłuszcze” wykazała cena masła (o 12,0%). W stosunku do poprzedniego roku cena jaj kurzych obniżyła się o 4,8%.

W grupie „owoce i warzywa” w lutym br. w stosunku do analogicznego okresu ub. roku więcej płacono za ziemniaki (o 60,0%) i cebulę (o 43,8%).

Cena kawy naturalnej obniżyła się o 9,2%, cena herbaty wzrosła o 2,2%.

### ZMIANY CEN DETALICZNYCH WYBRANYCH ARTYKUŁÓW NIEŻYWNOŚCIOWYCH I USŁUG KONSUMPCYJNYCH W LUTYM 2014 R.

(wzrost/spadek w stosunku do analogicznego okresu roku poprzedniego)



W lutym br. w stosunku do analogicznego okresu ub. roku nie zmieniła się cena opłaty za pobranie wody zimnej z sieci wodociągowej, cena za podgrzanie wody dla gospodarstwa domowego wzrosła (o 0,5%). Mniej płacono za centralne ogrzewanie (o 0,6%).

W lutym br. można było zapłacić mniej za benzynę silnikową bezołowiową 95-oktanową (o 3,1%). Pasażerowie komunikacji miejskiej płacili więcej za bilet normalny na przejazd jednorazowy autobusem miejskim (o 5,5%) i za przejazd taksówką osobową (o 2,3%).

## ROLNICTWO

Na rynku rolnym w lutym br. przeciętne ceny zbóż w skupie i na targowiskach były niższe niż przed rokiem. Także ceny żywca rzeźnego wołowego i wieprzowego w skupie były niższe, natomiast żywca drobiowego oraz mleka wyższe. W porównaniu ze styczniem 2014 r. niższe były ceny skupu większości zbóż, żywca rzeźnego wieprzowego i mleka, a wyższe ceny żyta, żywca rzeźnego wołowego i drobiowego. Ceny większości produktów rolnych sprzedawanych na targowiskach były niższe w porównaniu z poprzednim miesiącem. Jedynie ceny jęczmienia pozostały na tym samym poziomie w skali miesiąca. Wskaźnik opłacalności tuczu trzody chlewnej ukształtował się na niskim poziomie.

W lutym 2014 r. średnia temperatura powietrza na obszarze województwa warmińsko-mazurskiego wyniosła 1,4°C i była wyższa od średniej z lat 1971–2000 o 3,0°C, przy czym maksymalna temperatura wyniosła 9,9°C (Kętrzyn i Olsztyn), a minimalna minus 8,8°C (Kętrzyn i Olsztyn). Średnia temperatura minimalna przy gruncie wyniosła minus 11,2°C. Średnia suma opadów atmosferycznych (prawie 12 mm) stanowiła 44% normy z wielolecia<sup>1</sup>. Liczba dni z opadami, w zależności od regionu, wyniosła od 7 do 10.

Skup zbóż<sup>a</sup> kształtował się następująco:

Wyszczególnienie	VII 2013 – II 2014		II 2014		
	w tys. t	analogiczny okres roku poprzedniego = 100	w tys. t	II 2013 = 100	I 2014 = 100
Ziarno zbóż podstawowych <sup>b</sup> .....	577,7	100,4	43,3	131,8	124,5
w tym:					
pszenica.....	374,4	99,0	29,1	158,7	140,7
żyto .....	83,1	108,7	9,4	173,4	156,8

<sup>a</sup> W okresie styczeń–luty bez skupu realizowanego przez osoby fizyczne. <sup>b</sup> Obejmuje: pszenicę, żyto, jęczmień, owies i pszenżyto; łącznie z mieszankami zbożowymi bez ziarna siewnego.

W okresie lipiec 2013 r. – luty 2014 r. **skup zbóż podstawowych** (z mieszankami zbożowymi, bez ziarna siewnego) był większy o 0,4% niż w tym samym okresie poprzedniego sezonu. Pszenicy skupiono o 1,0% mniej niż przed rokiem, a żyta więcej o 8,7%. W lutym br. skupiono 43,3 tys. t zbóż, tj. o 24,5% więcej niż w styczniu 2014 r. W porównaniu z lutym 2013 r. odnotowano wzrost podaży zbóż o 31,8%, przy czym pszenicy skupiono o 58,7% więcej, a żyta o 73,4%.

<sup>1</sup> Przeciętne wartości temperatur i opadów obliczono jako średnie arytmetyczne przeciętnych miesięcznych wartości z trzech stacji hydrologiczno-meteorologicznych Instytutu Meteorologii i Gospodarki Wodnej zlokalizowanych w Elblągu, Kętrzynie i Olsztynie.

Skup podstawowych produktów zwierzęcych<sup>a</sup> kształtował się następująco:

Wyszczególnienie	I-II 2014		II 2014		
	w tys. t	I-II 2013 = 100	w tys. t	II 2013 = 100	I 2014 = 100
Żywiec rzeźny <sup>b</sup> .....	40,5	97,7	18,2	92,5	81,8
w tym:					
bydło (bez cieląt).....	0,9	79,0	0,4	75,8	82,2
trzoda chlewna.....	10,0	79,7	3,5	59,9	54,3
drób .....	29,4	106,6	14,2	107,7	93,6
Mleko <sup>c</sup> .....	109,5	109,4	52,1	109,1	90,7

<sup>a</sup> Bez skupu realizowanego przez osoby fizyczne. <sup>b</sup> Obejmuje bydło, cielęta, trzodę chlewną, owce, konie i drób; w wadze żywej. <sup>c</sup> W milionach litrów.

Od początku br. **skup żywca rzeźnego** (w wadze żywej) był mniejszy o 2,3% niż w tym samym okresie ub. roku. Największy spadek odnotowano w skupie bydła. Skup trzody chlewnej był o 20,3% mniejszy niż w okresie styczeń-luty ub. roku. Zwiększyła się jedynie podaż żywca drobiowego. W lutym br. producenci z województwa warmińsko-mazurskiego dostarczyli do skupu 18,2 tys. t żywca rzeźnego, tj. o 7,5% mniej niż przed rokiem i o 18,2% mniej niż przed miesiącem. Podaż wszystkich gatunków zwierząt zmniejszyła się w skali miesiąca. W skali roku spadł skup bydła i trzody chlewnej, a drobiu wzrósł. Skup mleka był większy w skali roku, a w skali miesiąca mniejszy.

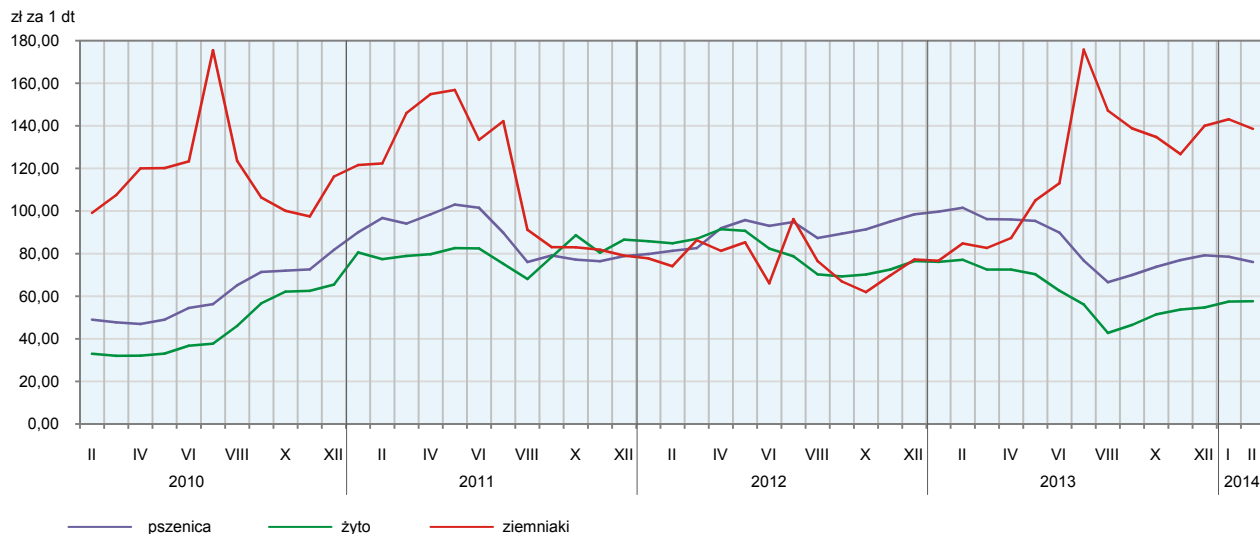
Przeciętne ceny podstawowych produktów rolnych kształtowały się następująco:

Wyszczególnienie	Ceny w skupie					Ceny na targowiskach				
	II 2014			I-II 2014		II 2014			I-II 2014	
	zł	II 2013 = 100	I 2014 = 100	zł	I-II 2013 = 100	zł	II 2013 = 100	I 2014 = 100	zł	I-II 2013 = 100
Ziarno zbóż <sup>a</sup> za 1 dt:										
pszenica.....	76,04	74,9	96,9	77,07	76,6	91,25	88,8	96,1	93,13	90,5
żyto .....	57,64	74,7	100,3	57,57	75,1	70,00	87,5	x	70,00	89,1
Ziemniaki <sup>b</sup> za 1 dt .....	99,55	212,3	169,7	93,91	183,0	138,57	163,5	96,8	140,83	174,5
Żywiec rzeźny za 1 kg wagi żywej:										
w tym:										
bydło (bez cieląt).....	5,91	90,4	101,2	5,87	90,0	.	x	x	.	x
trzoda chlewna.....	4,59	89,6	91,2	4,87	95,2	5,57	x	x	5,57	x
drób .....	5,35	100,7	100,5	5,33	102,4	.	x	x	.	x
Prosię na chów za 1 szt.....	.	x	x	.	x	174,00	97,9	88,3	185,50	104,9
Mleko za 1 hl.....	151,15	120,3	98,9	152,03	121,0	.	x	x	.	x

<sup>a</sup> W skupie bez ziarna siewnego. <sup>b</sup> Na targowiskach – jadalne.

W lutym br., przy wzroście podaży, producenci z województwa warmińsko-mazurskiego uzyskiwali niższe niż przed miesiącem ceny za dostarczoną do skupu pszenicę (o 3,1%), natomiast za żyto wyższe (o 0,3%). W obrocie targowiskowym cena pszenicy spadła o 3,9%. Od maja 2013 r. utrzymała się tendencja spadkowa cen skupu pszenicy w porównaniu do analogicznego miesiąca poprzedniego roku. Od września 2012 r. notowano spadek cen skupu żyta w porównaniu do cen ubiegłorocznych. Na targowiskach odnotowano spadek cen pszenicy w porównaniu do analogicznego miesiąca poprzedniego roku. Średnia cena pszenicy w skupie była niższa od ubiegłorocznej o 25,1%, a na targowiskach o 11,2%, natomiast średnia cena żyta w skupie była niższa o 25,3%, a w obrocie targowiskowym o 12,5%.

## PRZECIĘTNE CENY SKUPU ZBÓŻ I TARGOWISKOWE CENY ZIEMNIAKÓW



W lutym br. w skupie **ziemniaków** zanotowano wzrost cen tego surowca w porównaniu do roku poprzedniego i miesiąca. Średnio za 1 dt ziemniaków płacono w skupie 99,55 zł, tj. o 112,3% więcej niż w lutym 2013 r. i o 69,7% niż w styczniu 2014 r. Na targowiskach przeciętna cena ziemniaków jadalnych wyniosła 138,57 zł/dt i w skali roku wzrosła o 63,5%, natomiast w skali miesiąca spadła o 3,2%.

## RELACJA PRZECIĘTNYCH CEN SKUPU ŻYWCA WIEPRZOWEGO DO PRZECIĘTNYCH CEN JĘCZMIENIA NA TARGOWISKACH

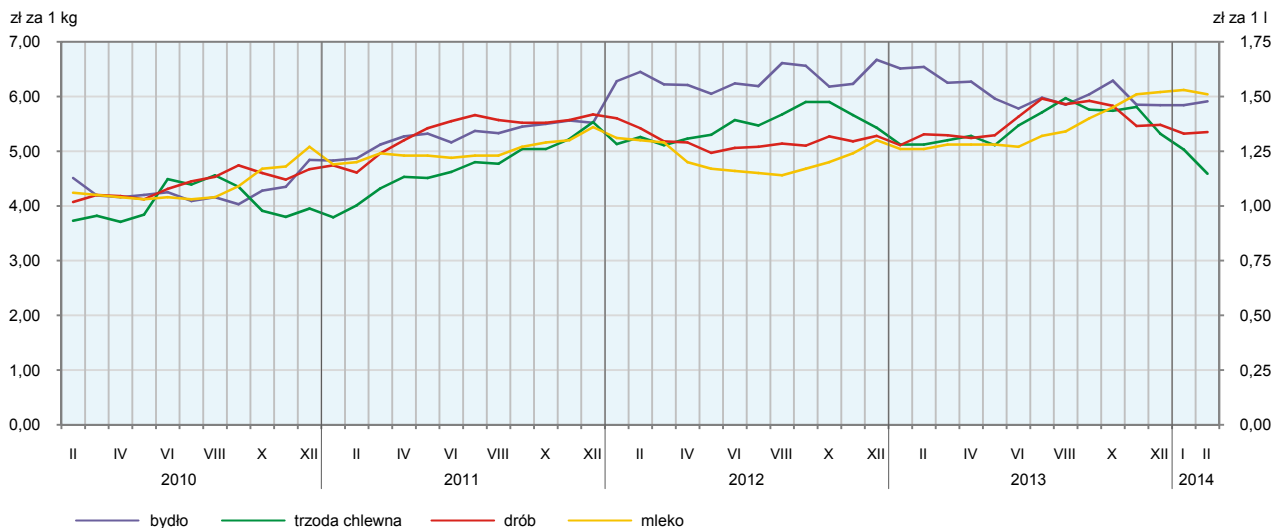


W lutym br. w skali miesiąca odnotowano spadek **cen żywca wieprzowego** w skupie – za 1 kg tego surowca płacono 4,59 zł (mniej o 8,8%). W ujęciu rocznym przeciętne ceny żywca wieprzowego w skupie były niższe o 10,4%.

Spadek cen żywca wieprzowego w skupie przy braku zmian cen jęczmienia na targowiskach, skutkowało pogorszeniem się rentowności produkcji żywca wieprzowego w porównaniu z styczniem br. W lutym br. cena 1 kg żywca wieprzowego w skupie równoważyła wartość 5,7 kg jęczmienia na targowiskach (przed rokiem wskaźnik wyniósł również 5,7). Średnia cena za prosię przeznaczone do dalszego chowu spadła w skali miesiąca o 11,7% (do 174,00 zł/szt.), a w ujęciu rocznym o 2,1%.

W lutym br. podaż **żywca drobiowego** ukształtowała się na niższym poziomie niż miesiąc temu, wpływając na wzrost cen tego surowca. Przeciętna cena skupu drobiu rzeźnego (osiągając poziom 5,35 zł/kg) wzrosła w odniesieniu do stycznia br. o 0,5% i w porównaniu z lutym 2013 r. o 0,7%.

## PRZECIĘTNE CENY SKUPU ŻYWCA I MLEKA



W lutym br. przeciętna cena skupu **żywca wołowego** w porównaniu do poprzedniego miesiąca wzrosła o 1,2%, natomiast w porównaniu z lutym ub. roku spadła o 9,6%.

Od początku br. **skup mleka** wyniósł 109,5 mln l i był o 9,4% większy niż w analogicznym okresie 2013 r. Średnia cena tego surowca ukształtowała się na poziomie 152,03 zł za 100 l, tj. o 21,0% wyższym niż przed rokiem. W lutym br. dostawy mleka do skupu były większe w ujęciu rocznym o 9,1%, a w ujęciu miesięcznym mniejsze o 9,3%. Za 100 l mleka płacono średnio 151,15 zł, tj. o 20,3% więcej w porównaniu z lutym ub. roku. W ujęciu miesięcznym cena mleka spadła o 1,1%.

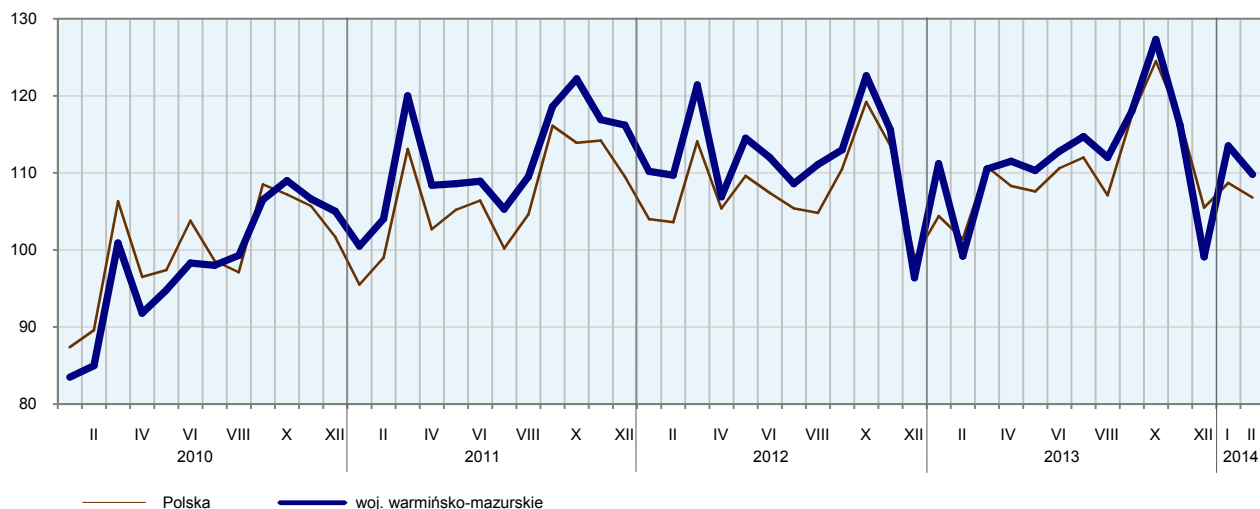
## PRZEMYSŁ I BUDOWNICTWO

**Produkcja sprzedana przemysłu** w lutym br. osiągnęła wartość (w cenach bieżących) 2220,4 mln zł i była (w cenach stałych) o 10,5% wyższa niż w lutym ub. roku i o 2,9% niższa niż przed miesiącem. Wystąpił wzrost **produkcji budowlano-montażowej** – w stosunku do ub. roku o 11,6%.

W ujęciu rocznym wzrost produkcji sprzedanej odnotowano w górnictwie i wydobywaniu (o 31,5%), dostawie wody; gospodarowaniu ściekami i odpadami; rekultywacji (o 11,4%), przetwórstwie przemysłowym (o 10,9%). Spadek odnotowano w wytwarzaniu i zaopatrywaniu w energię elektryczną, gaz, parę wodną i gorącą wodę (o 10,3%).

## DYNAMIKA PRODUKCJI SPRZEDANEJ PRZEMYSŁU

(przeciętna miesięczna 2010 = 100; ceny stałe)



Wyższy niż w lutym ub. roku poziom produkcji sprzedanej wystąpił w 19 (spośród 28 występujących w województwie) działach przemysłu, niższy w 9. Wzrost sprzedaży w stosunku do lutego ub. roku zanotowano m.in. w produkcji: wyrobów z metali (o 19,0%), mebli (o 16,1%), wyrobów z drewna, korka, słomy i wikliny (o 10,6%), wyrobów z pozostałych mineralnych surowców niemetalicznych (o 9,1%). Wzrost sprzedaży wystąpił również w produkcji artykułów spożywczych (o 8,1%), która w lutym br. stanowiła 35,6% produkcji przemysłowej (37,6% przetwórstwa przemysłowego) województwa.

Spadek sprzedaży w odniesieniu do lutego ub. roku odnotowano m.in. w produkcji pozostałego sprzętu transportowego (o 12,7%), w poligrafii i reprodukcji zapisanych nośników informacji (o 10,0%), w produkcji maszyn i urządzeń (o 7,0%).

W porównaniu z miesiącem poprzednim produkcja sprzedana w przetwórstwie przemysłowym zmniejszyła się o 2,7%. Wydajność pracy w przemyśle, mierzona produkcją sprzedaną na 1 zatrudnionego, w lutym br. wyniosła (w cenach bieżących) 28,8 tys. zł i była (w cenach stałych) o 9,9% wyższa niż przed rokiem, przy wzroście przeciętnego zatrudnienia o 0,5% i przeciętnego miesięcznego wynagrodzenia brutto wyższego o 4,5%.

W okresie styczeń–luty 2014 r. produkcja sprzedana przemysłu osiągnęła wartość (w cenach bieżących) 4512,7 mln zł i była (w cenach stałych) o 5,6% wyższa niż przed rokiem. W przetwórstwie przemysłowym produkcja sprzedana wzrosła o 5,8%. Wydajność pracy w przemyśle na 1 zatrudnionego w tym okresie wyniosła (w cenach bieżących) 58,7 tys. zł i była (w cenach stałych) o 5,4% wyższa niż przed rokiem.

Dynamika (w cenach stałych) i struktura (w cenach bieżących) produkcji sprzedanej przemysłu kształtowały się następująco:

Wyszczególnienie	II 2014	I-II 2014	
	analogiczny okres roku poprzedniego = 100	w odsetkach	
<b>O g ó ł e m</b> .....	<b>110,5</b>	<b>105,6</b>	<b>100,0</b>
w tym:			
Górnictwo i wydobywanie.....	131,5	137,1	0,4
Przetwórstwo przemysłowe.....	110,9	105,8	94,7
w tym produkcja:			
artykułów spożywczych.....	108,1	105,5	36,8
wyrobów z drewna, korka, słomy i wikliny.....	110,6	101,6	5,3
wyrobów z pozostałych mineralnych surowców niemetalicznych.....	109,1	108,9	3,0
wyrobów z metali.....	119,0	111,1	6,3
maszyn i urządzeń.....	93,0	85,6	2,1
mebli.....	116,1	110,1	11,5
Wytwarzanie i zaopatrywanie w energię elektryczną, gaz, parę wodną i gorącą wodę.....	89,7	90,2	2,5
Dostawa wody; gospodarowanie ściekami i odpadami; rekultywacja.....	111,4	109,4	2,5

**Produkcja sprzedana budownictwa** (w cenach bieżących) w lutym br. wyniosła 154,3 mln zł. Była o 15,9% wyższa niż w lutym ub. roku i o 15,1% niższa niż przed miesiącem.

W lutym br. przeciętne zatrudnienie w budownictwie było o 10,8% niższe niż przed rokiem, przy wzroście przeciętnego miesięcznego wynagrodzenia brutto o 2,5%. Wydajność pracy w budownictwie, mierzona produkcją sprzedaną na 1 zatrudnionego, w lutym br. wyniosła (w cenach bieżących) 13,2 tys. zł i była (w cenach bieżących) wyższa o 29,9% niż przed rokiem.

**Produkcja budowlano-montażowa** (w cenach bieżących) w lutym br. ukształtowała się na poziomie 98,0 mln zł i stanowiła 63,5% ogółu produkcji sprzedanej budownictwa. W stosunku do miesiąca poprzedniego produkcja budowlano-montażowa spadła o 24,0%, a w stosunku do lutego ub. roku wzrosła o 11,6%. W stosunku do lutego 2013 r. wzrost produkcji budowlano-montażowej odnotowano w działach „roboty budowlane związane ze wznoszeniem budynków” (o 63,9%) i „roboty budowlane specjalistyczne” (o 18,9%). Spadek wystąpił w dziale „roboty związane z budową obiektów inżynierii lądowej i wodnej” (o 53,7%).

Dynamika i struktura produkcji budowlano-montażowej (w cenach bieżących) kształtowały się następująco:

Wyszczególnienie	II 2014	I-II 2014	
		analogiczny okres roku poprzedniego = 100	w odsetkach
<b>O g ó ł e m</b> .....	<b>111,6</b>	<b>128,8</b>	<b>100,0</b>
Budowa budynków.....	163,9	156,3	48,3
Budowa obiektów inżynierii lądowej i wodnej.....	46,3	104,4	30,1
Roboty budowlane specjalistyczne.....	118,9	120,7	21,6

W porównaniu ze styczniem 2014 r. zanotowano spadek produkcji budowlano-montażowej w działach „roboty związane z budową obiektów inżynierii lądowej i wodnej” (o 74,2%) oraz „roboty budowlane specjalistyczne” (o 27,8%). Wzrost odnotowano w dziale „roboty budowlane związane ze wznoszeniem budynków” (o 49,3%).

W okresie styczeń–luty 2014 r. produkcja sprzedana budownictwa ukształtowała się na poziomie 348,4 mln zł i była o 29,7% większa niż w takim samym okresie roku ubiegłego. Wydajność pracy w budownictwie na 1 zatrudnionego w tym okresie wyniosła (w cenach bieżących) 29,7 tys. zł i była (w cenach bieżących) o 45,1% wyższa niż przed rokiem. Produkcja budowlano-montażowa wzrosła w tym czasie o 28,8%. Wzrost produkcji budowlano-montażowej odnotowano we wszystkich działach budownictwa. W dziale „roboty budowlane związane ze wznoszeniem budynków” o 56,3%, „roboty budowlane specjalistyczne” o 20,7%, a w przedsiębiorstwach zajmujących się głównie robotami związanymi z budową obiektów inżynierii lądowej i wodnej o 4,4%.

## BUDOWNICTWO MIESZKANIOWE

W lutym br., w porównaniu z analogicznym miesiącem ub. roku wzrosła liczba mieszkań, których budowę rozpoczęto (o 2,1%) oraz liczba mieszkań oddanych do użytkowania (o 3,9%). Spadła natomiast (o 58,0%) liczba mieszkań, na budowę których uzyskano pozwolenia.

Według wstępnych danych<sup>2</sup>, w lutym br. **przekazano do użytkowania** 504 mieszkania, tj. o 19 więcej niż przed rokiem (wzrost o 3,9%). W badanym miesiącu mieszkania do użytkowania przekazali budujący mieszkania na sprzedaż lub wynajem – 341 (67,7% ogółu oddanych mieszkań) oraz inwestorzy indywidualni – 163 (32,3%). Przed rokiem udział tych form budownictwa wyniósł odpowiednio: 56,7%, 35,9%. Mieszkania oddane do użytkowania w województwie warmińsko-mazurskim w lutym br. stanowiły 4,4% mieszkań oddanych do użytkowania w kraju.

<sup>2</sup> Dane meldunkowe – mogą ulec zmianie po opracowaniu sprawozdań kwartalnych.



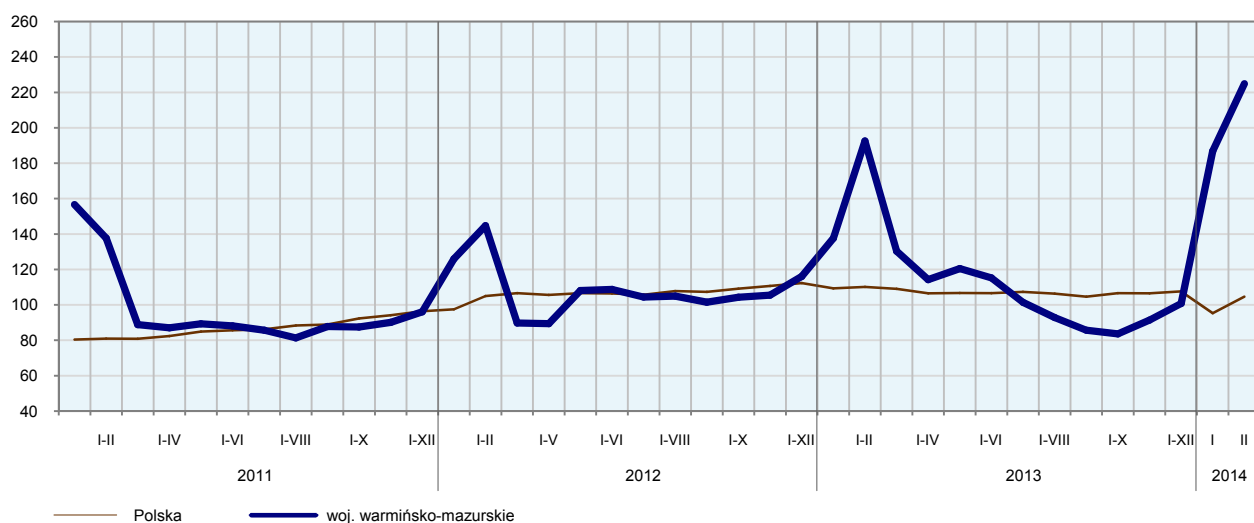
Liczba mieszkań oddanych do użytkowania w okresie styczeń–luty br. kształtowała się następująco:

Wyszczególnienie	Mieszkania oddane do użytkowania			Przeciętna powierzchnia użytkowa 1 mieszkania w m <sup>2</sup>
	w liczbach bezwzględnych	w odsetkach	I-II 2013 = 100	
<b>O g ó ł e m</b> .....	<b>956</b>	<b>100,0</b>	<b>116,9</b>	<b>84,9</b>
Indywidualne .....	409	42,8	99,5	127,9
Przeznaczone na sprzedaż lub wynajem.....	547	57,2	147,4	52,7

W okresie styczeń–luty 2014 r. w województwie oddano do użytkowania 956 mieszkań, tj. o 138 (o 16,9%) więcej niż w analogicznym okresie ub. roku. Przeciętna **powierzchnia użytkowa mieszkania** oddanego do użytkowania wyniosła 84,9 m<sup>2</sup> i była o 16,4 m<sup>2</sup> mniejsza niż przeciętna powierzchnia użytkowa mieszkania oddanego w okresie styczeń–luty 2013 r. Inwestorzy indywidualni oddali mieszkania o przeciętnej powierzchni mieszkaniowej ponad 2–krotnie większej niż inwestorzy budujący mieszkania na sprzedaż lub wynajem. Inwestorzy indywidualni oddali mieszkania o przeciętnej powierzchni użytkowej mniejszej niż w takim samym okresie roku ubiegłego.

### DYNAMIKA MIESZKAŃ ODDANYCH DO UŻYTKOWANIA

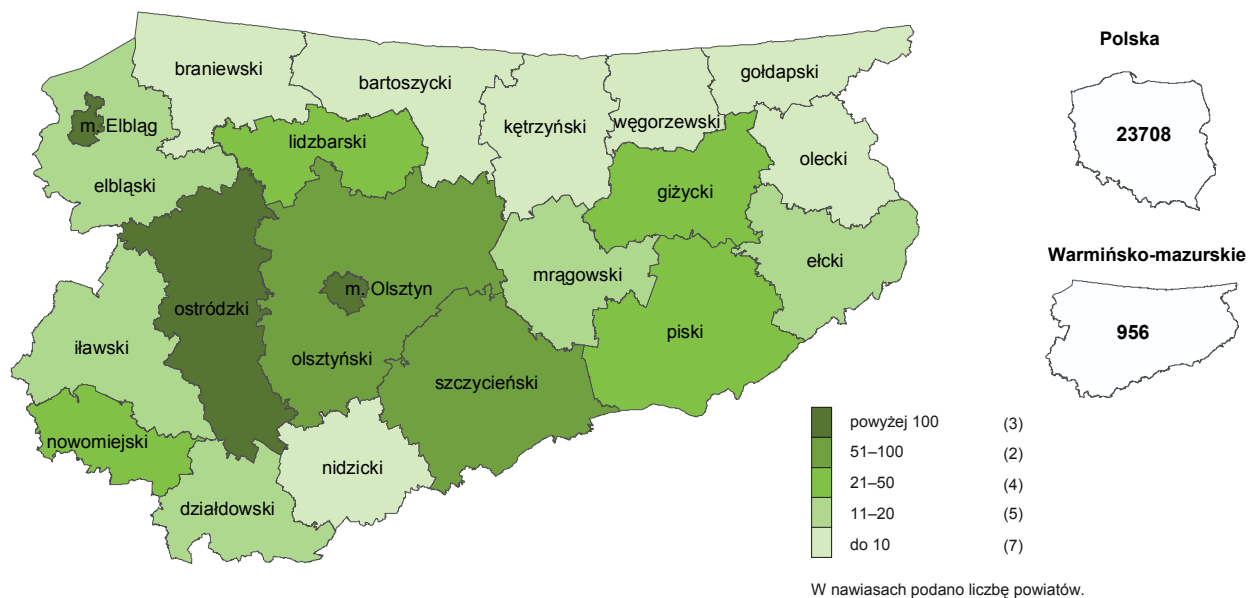
(analogiczny okres 2010 = 100)



Najwięcej mieszkań przekazano do użytkowania w Elblągu (266), Olsztynie (191) i powiecie ostródzkim (102), a najmniej w powiecie węgorzewskim (3) i oleckim (4).

Mieszkania o największej przeciętnej powierzchni użytkowej powstały w powiatach: elckim (206,6 m<sup>2</sup>), i nidzickim (190,5 m<sup>2</sup>). Najmniejsze (poniżej 60,0 m<sup>2</sup>) wybudowano w Olsztynie (55,2 m<sup>2</sup>), Elblągu (55,8 m<sup>2</sup>) i powiecie giżyckim (58,6 m<sup>2</sup>).

**MIESZKANIA ODDANE DO UŻYTKOWANIA WEDŁUG POWIATÓW  
W LUTYM 2014 R.**



W nawiasach podano liczbę powiatów.

W lutym br. starostwa powiatowe wydały **pozwolenia na budowę** 193 mieszkania, tj. o 266 (o 58,0%) mniej niż w lutym 2013 r. Z ogólnej liczby pozwoleń 56,5% dotyczyło pozwoleń wydanych dla inwestorów indywidualnych, a 43,5% dla inwestorów budujących mieszkania z przeznaczeniem na sprzedaż lub wynajem.

W badanym miesiącu (w porównaniu z lutym 2013 r.) zwiększyła się liczba **mieszkań rozpoczętych** (o 2,1% do 149). W lutym budowę mieszkań rozpoczęli tylko inwestorzy indywidualni.

Liczba mieszkań, na budowę których uzyskano pozwolenia i mieszkań, których budowę rozpoczęto w okresie styczeń–luty br. kształtowała się następująco:

Wyszczególnienie	Mieszkania, na budowę których wydano pozwolenia			Mieszkania, których budowę rozpoczęto		
	w liczbach bezwzględnych	w odsetkach	I-II 2013 = = 100	w liczbach bezwzględnych	w odsetkach	I-II 2013 = = 100
<b>O g ó ł e m</b> .....	<b>581</b>	<b>100,0</b>	<b>86,5</b>	<b>370</b>	<b>100,0</b>	<b>134,5</b>
Indywidualne .....	219	37,7	61,3	240	64,9	181,8
Przeznaczone na sprzedaż lub wynajem.....	322	55,4	104,9	129	34,9	90,2
Komunalne .....	-	-	x	1	0,3	x
Zakładowe .....	40	6,9	x	-	-	x

W ciągu roku wśród mieszkań, na budowę których wydano pozwolenia, przeważały mieszkania inwestorów budujących mieszkania na sprzedaż lub wynajem. Natomiast wśród mieszkań, których budowę rozpoczęto, dominowali inwestorzy indywidualni.

**RYNEK WEWNĘTRZNY**

W lutym br. w stosunku do analogicznego miesiąca ub. roku wystąpił wzrost (w cenach bieżących) **sprzedaży detalicznej** (o 7,7%) i spadek **hurtowej** (o 10,4%).

W porównaniu z lutym ub. roku wzrost sprzedaży detalicznej (zrealizowanej przez przedsiębiorstwa handlowe i niehandlowe) odnotowano m.in. w sprzedaży: mebli, RTV, AGD (o 20,4%), pojazdów samochodowych, motocykli, części (o 19,3%), prasy, książek, pozostałej sprzedaży w wyspecjalizowanych sklepach (o 17,0%). Spadek sprzedaży wystąpił tylko w pozostałej sprzedaży detalicznej (o 14,1%).

Dynamika i struktura sprzedaży detalicznej (w cenach bieżących) kształtowały się następująco:

Wyszczególnienie	II 2014	I-II 2014	
	analogiczny okres roku poprzedniego = 100	w odsetkach	
<b>O g ó ł e m</b> <sup>a</sup> .....	<b>107,7</b>	<b>105,5</b>	<b>100,0</b>
w tym:			
Pojazdy samochodowe, motocykle, części .....	119,3	107,5	25,8
Paliwa stałe, ciekłe i gazowe.....	107,1	103,8	10,9
Żywność, napoje i wyroby tytoniowe .....	110,2	109,7	25,0
Farmaceutyki, kosmetyki, sprzęt ortopedyczny....	115,8	116,3	5,3
Włókno, odzież, obuwie .....	112,9	107,9	5,9
Meble, rtv, agd .....	120,4	125,7	2,7
Prasa, książki, pozostała sprzedaż w wyspecjalizowanych sklepach.....	117,0	117,1	5,4
Pozostałe .....	85,9	90,4	18,4

<sup>a</sup> Grupowania przedsiębiorstw dokonano na podstawie Polskiej Klasyfikacji Działalności – PKD 2007, zaliczając przedsiębiorstwo do określonej kategorii według przeważającego rodzaju działalności, zgodnie z aktualnym w omawianym okresie stanem organizacyjnym. Odnotowane zmiany (wzrost/spadek) sprzedaży detalicznej w poszczególnych grupach rodzajów działalności przedsiębiorstw mogą zatem również wynikać ze zmiany przeważającego rodzaju działalności przedsiębiorstwa oraz zmian organizacyjnych. Nie ma to wpływu na dynamikę sprzedaży detalicznej ogółem.

W porównaniu ze styczniem 2014 r. sprzedaż detaliczna spadła o 2,8%, w tym spośród grup o znaczącym udziale w sprzedaży detalicznej województwa w grupach: „pozostałe” (o 9,8%), „pojazdy samochodowe, motocykle, części” (o 0,9%). Wzrost sprzedaży zanotowano m.in. w grupie „żywność, napoje i wyroby tytoniowe” (o 3,1%).

W okresie styczeń–luty 2014 r. sprzedaż detaliczna była o 5,5% większa niż przed rokiem. Wzrost odnotowano m.in. w sprzedaży: mebli, rtv, agd (o 25,7%), prasy, książek, pozostałej sprzedaży w wyspecjalizowanych sklepach (o 17,1%), farmaceutyków, kosmetyków, sprzętu ortopedycznego (o 16,3%), pojazdów samochodowych, motocykli, części (o 7,5%). Spadek sprzedaży detalicznej wystąpił tylko w grupie „pozostałe” (o 9,6%).

**Sprzedaż hurtowa** (w cenach bieżących) w przedsiębiorstwach handlowych w lutym br. była większa o 7,6% niż przed rokiem i o 3,2% w porównaniu ze styczniem 2014 r., a w przedsiębiorstwach hurtowych – odpowiednio: większa o 3,3% i o 1,7%.

W okresie styczeń–luty 2014 r. sprzedaż hurtowa wzrosła w przedsiębiorstwach handlowych o 6,0%, a w hurtowych o 2,4%.

## WYNIKI FINANSOWE PRZEDSIĘBIORSTW

W 2013 r. wyniki finansowe badanych przedsiębiorstw były znacznie korzystniejsze niż uzyskane rok wcześniej, z wyjątkiem wyników na operacjach finansowych i wyniku zdarzeń nadzwyczajnych. W efekcie szybszego wzrostu przychodów z całokształtu działalności niż kosztów ich uzyskania, obniżył się wskaźnik poziomu kosztów. Korzystniejsze niż przed rokiem były również inne podstawowe wskaźniki ekonomiczno-finansowe.

Przychody, koszty oraz wyniki finansowe podmiotów objętych badaniem kształtowały się następująco:

Wyszczególnienie	I–XII 2012	I–XII 2013
	w mln zł	
Przychody z całokształtu działalności .....	31477,3	31964,9
w tym przychody ze sprzedaży produktów, towarów i materiałów .....	30899,0	31417,8
Koszty uzyskania przychodów z całokształtu działalności .....	30568,4	30669,3
w tym koszt własny sprzedanych produktów oraz wartość sprzedanych towarów i materiałów.....	29821,6	30021,6
Wynik na sprzedaży produktów, towarów i materiałów .....	1077,4	1396,2
Wynik na pozostałej działalności operacyjnej .....	108,5	199,9
Wynik na operacjach finansowych .....	-277,0	-300,5
Wynik na działalności gospodarczej .....	908,9	1295,6
Wynik zdarzeń nadzwyczajnych .....	-0,3	-1,8
Wynik finansowy brutto .....	908,6	1293,8
Wynik finansowy netto .....	722,7	1087,8
zysk netto .....	918,3	1240,7
strata netto.....	195,6	152,9

**Przychody z całokształtu działalności** w 2013 r. były o 1,5% wyższe niż w 2012 r., a **koszty uzyskania tych przychodów** zwiększyły się o 0,3%, co znalazło odzwierciedlenie w poprawie wskaźnika poziomu kosztów. Przychody netto ze sprzedaży produktów, towarów i materiałów oraz koszty tej działalności były wyższe niż przed rokiem – odpowiednio o 1,7% i o 0,7%. W ujęciu wartościowym największy wzrost przychodów netto ze sprzedaży produktów, towarów i materiałów notowano w przetwórstwie przemysłowym, administrowaniu i działalności wspierającej oraz handlu; naprawie pojazdów samochodowych, a największy spadek w budownictwie.

Wynik finansowy ze sprzedaży produktów, towarów i materiałów był o 29,6% wyższy niż przed rokiem i wyniósł 1396,2 mln zł. Wynik na pozostałej działalności operacyjnej poprawił się o 84,2% i osiągnął wartość 199,9 mln zł. Gorszy niż przed rokiem był wynik na operacjach finansowych (minus 300,5 mln zł, wobec minus 277,0 mln zł), co było następstwem większego spadku przychodów finansowych (o 36,2%) niż kosztów finansowych (o 9,0%).

W rezultacie, **wynik finansowy na działalności gospodarczej** ukształtował się na poziomie 1295,6 mln zł i był o 42,5% wyższy niż przed rokiem. Po uwzględnieniu wyniku zdarzeń nadzwyczajnych w kwocie minus 1,8 mln zł wynik finansowy brutto osiągnął wartość 1293,8 mln zł i był wyższy o 385,2 mln zł (tj. o 42,4%) od uzyskanego w 2012 r. Obciążenia wyniku finansowego brutto podatkiem dochodowym zwiększyły się w skali roku o 10,8% do 206,0 mln zł. Obniżyła się relacja podatku dochodowego od osób prawnych i fizycznych do zysku brutto – z 16,7% do 14,3%. **Wynik finansowy netto** ukształtował się na poziomie 1087,8 mln zł i był wyższy o 365,1 mln zł (tj. o 50,5%) w porównaniu z uzyskanym rok wcześniej; zysk netto zwiększył się o 35,1%, a strata netto zmniejszyła się o 21,8%.

W omawianym okresie zysk netto wykazało 82,6% badanych przedsiębiorstw wobec 77,4% przed rokiem. Udział przychodów przedsiębiorstw wykazujących zysk netto w ogólnej kwocie przychodów z całokształtu działalności zmniejszył się z 87,6% do 80,7%. W przetwórstwie przemysłowym zysk netto odnotowało 83,0% przedsiębiorstw (w 2012 r. – 81,6%), a udział uzyskanych przez nie przychodów w przychodach wszystkich podmiotów tej sekcji stanowił 77,2% (rok wcześniej 90,6%).

W badanych przedsiębiorstwach odnotowano poprawę podstawowych **wskaźników ekonomiczno-finansowych**. W skali roku wskaźnik poziomu kosztów z całokształtu działalności poprawił się o 1,2 p. proc.

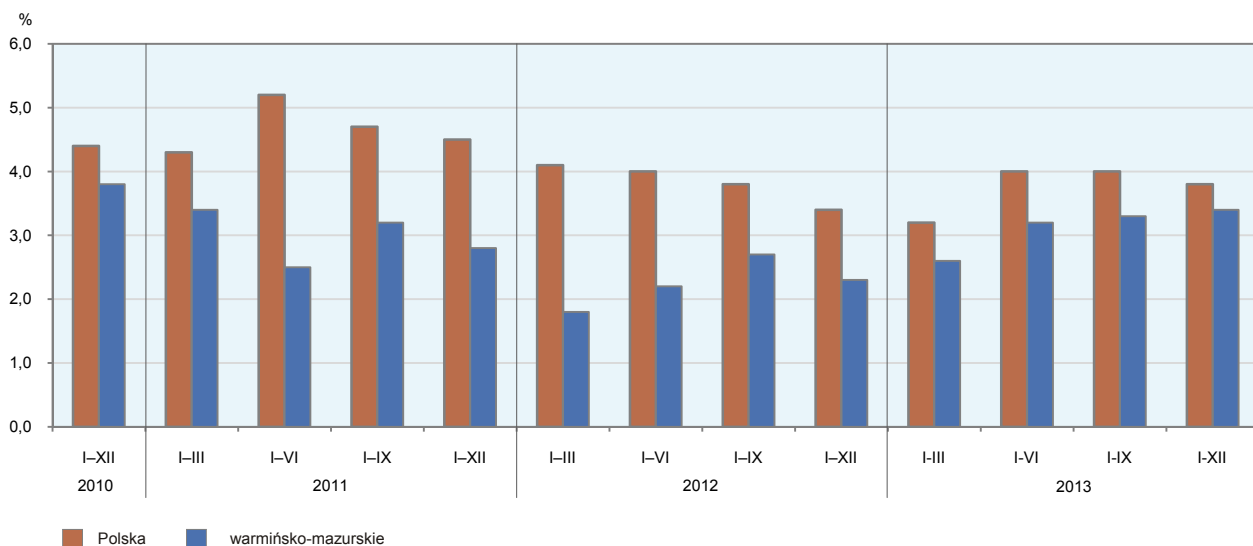
Wskaźnik rentowności sprzedaży produktów, towarów i materiałów wzrósł o 0,9 p. proc., a wskaźniki rentowności obrotu brutto i obrotu netto wzrosły o 1,1 p. proc. Wzrosły także wskaźniki płynności finansowej: I stopnia – o 1,0 p. proc., a II stopnia – o 56,8 p. proc.

Podstawowe wskaźniki ekonomiczno-finansowe podmiotów objętych badaniem kształtowały się następująco:

Wyszczególnienie	I–XII 2012	I–XII 2013
	w %	
Wskaźnik poziomu kosztów .....	97,1	95,9
Wskaźnik rentowności ze sprzedaży produktów, towarów i materiałów.....	3,5	4,4
Wskaźnik rentowności obrotu brutto .....	2,9	4,0
Wskaźnik rentowności obrotu netto .....	2,3	3,4
Wskaźnik płynności finansowej I stopnia .....	21,0	22,0
Wskaźnik płynności finansowej II stopnia .....	113,7	170,5

Najbardziej opłacalne rodzaje działalności to informacja i komunikacja (wskaźnik rentowności obrotu netto 5,9%), budownictwo (wskaźnik 4,4%) oraz wytwarzanie i zaopatrywanie w energię elektryczną, gaz, parę wodną i gorącą wodę (wskaźnik 4,0%). W porównaniu z 2012 r. poprawę rentowności obrotu netto odnotowano w prawie wszystkich sekcjach, przy czym największy wzrost miał miejsce w zakwaterowaniu i gastronomii (o 4,2 p. proc.).

#### WSKAŹNIK RENTOWNOŚCI OBROTU NETTO



Wartość **aktywów obrotowych** badanych przedsiębiorstw wyniosła na koniec grudnia 2013 r. 14098,0 mln zł i była o 32,9% wyższa niż w końcu grudnia 2012 r., w tym należności krótkoterminowe wzrosły o 61,3%, inwestycje krótkoterminowe o 5,2% i krótkoterminowe rozliczenia międzyokresowe o 21,2%. Natomiast zmalały zapasy o 2,3%. W rzeczowej strukturze aktywów obrotowych zwiększył się udział należności krótkoterminowych (z 53,4% do 64,8%), obniżył się natomiast udział zapasów (z 33,2% do 24,4%), inwestycji krótkoterminowych (z 12,1% do 9,6%) i krótkoterminowych rozliczeń międzyokresowych (z 1,3% do 1,2%). W strukturze zapasów wzrósł udział towarów (z 21,2% do 24,2%), zmniejszył się natomiast udział

materiałów (z 35,3% do 33,0%) oraz półproduktów i produktów w toku (z 20,0% do 19,0%). Nie zmienił się natomiast udział produktów gotowych.

Aktywa obrotowe finansowane były głównie zobowiązaniami krótkoterminowymi – relacja zobowiązań krótkoterminowych do aktywów obrotowych wyniosła 43,6% wobec 57,6% rok wcześniej.

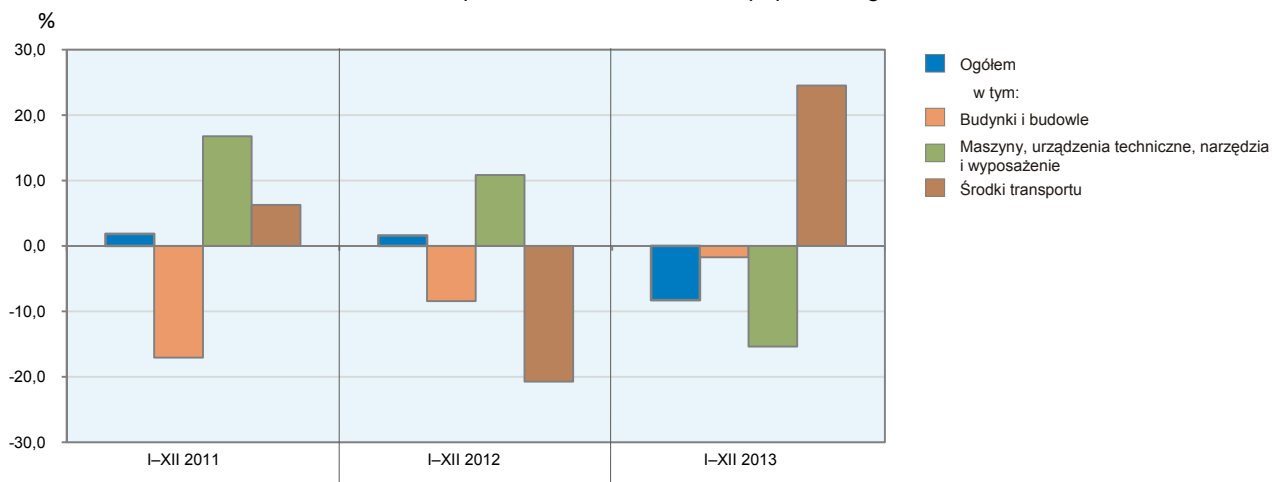
**Zobowiązania długo- i krótkoterminowe** (bez funduszy specjalnych) w końcu grudnia 2013 r. wyniosły 10713,6 mln zł i były o 0,5% wyższe niż przed rokiem. Zobowiązania długoterminowe stanowiły 42,6% ogółu zobowiązań (wobec 42,7% w grudniu 2012 r.). Wartość zobowiązań długoterminowych wyniosła 4564,3 mln zł i była o 0,4% większa niż rok wcześniej. Zobowiązania krótkoterminowe badanych przedsiębiorstw wyniosły 6149,3 mln zł i w skali roku były wyższe o 0,6%, w tym z tytułu podatków, ceł, ubezpieczeń i innych świadczeń wyższe o 26,0%, natomiast zobowiązania z tytułu kredytów i pożyczek były niższe o 5,3% oraz z tytułu dostaw i usług o 1,7%.

## NAKŁADY INWESTYCYJNE

**Nakłady inwestycyjne** zrealizowane w 2013 r. przez przedsiębiorstwa mające siedzibę na terenie województwa warmińsko-mazurskiego osiągnęły wartość 1037,2 mln zł i były (w cenach bieżących) o 8,3% niższe niż w 2012 r., przy czym spadły zarówno nakłady poniesione przez podmioty sektora publicznego, jak i prywatnego.

Nakłady na budynki i budowle zmniejszyły się o 1,7%, natomiast na zakupy zmniejszyły się o 11,4%, przy czym nakłady na maszyny, urządzenia techniczne, narzędzia i wyposażenie były niższe o 15,4%, natomiast nakłady na środki transportu wyższe o 24,5%. Udział zakupów w nakładach ogółem wyniósł 66,9% (przed rokiem 69,2%).

**NAKŁADY INWESTYCYJNE** (ceny bieżące)  
wzrost/spadek w stosunku do roku poprzedniego



Spadek nakładów miał miejsce m.in. w zakwaterowaniu i gastronomii (o 76,5%), budownictwie (o 18,7%) oraz w obsłudze rynku nieruchomości (o 8,5%). Wzrost nakładów odnotowano m.in. w transporcie i gospodarce magazynowej (o 119,2%), w handlu; naprawie pojazdów samochodowych (o 19,0%) oraz informacji i komunikacji (o 11,7%).

W 2013 r. inwestowały głównie przedsiębiorstwa prowadzące działalność w zakresie przetwórstwa przemysłowego (na które przypadało 63,0% ogółu poniesionych nakładów) oraz wytwarzania i zaopatrywa-

nia w energię elektryczną, gaz, parę wodną i gorącą wodę (12,3%). W strukturze nakładów według sekcji w porównaniu z 2012 r. najbardziej zwiększył się udział nakładów poniesionych przez przedsiębiorstwa zajmujące się przetwórstwem przemysłowym (o 2,9 p. proc.), natomiast najbardziej zmniejszył się udział nakładów przedsiębiorstw prowadzących działalność w zakresie wytwarzania i zaopatrywania w energię elektryczną, gaz, parę wodną i gorącą wodę (o 2,6 p. proc.).

Jednostki sektora prywatnego zrealizowały 78,1% ogółu nakładów badanych przedsiębiorstw, wobec 74,6% przed rokiem.

W 2013 r. **rozpoczęto 565 inwestycji**, tj. o 25,7% mniej niż rok wcześniej. Łączna wartość kosztorysowa inwestycji nowo rozpoczętych wyniosła 436,1 mln zł i była o 47,2% niższa niż w 2012 r. Na ulepszenie (tj. przebudowę, rozbudowę, rekonstrukcję lub modernizację) istniejących środków trwałych przypadało 24,1% wartości kosztorysowej wszystkich inwestycji rozpoczętych (rok wcześniej 11,4%). Zmniejszyła się w skali roku wartość kosztorysowa inwestycji rozpoczętych przede wszystkim przez przedsiębiorstwa prowadzące działalność w zakresie obsługi rynku nieruchomości (o 91,2%).

Raport „**Koniunktura gospodarcza w województwie warmińsko-mazurskim w marcu 2014 r.**” ukaże się na stronie głównej Urzędu Statystycznego w Olsztynie <http://www.stat.gov.pl/olsz> w dniu 28 marca 2014 r.

**WYBRANE DANE O WOJEWÓDZTWIE WARMIŃSKO-MAZURSKIM**

WYSZCZEGÓLNIENIE A – 2013 r. B – 2014 r.		I	II	III	IV	V	VI	VII	VIII	IX	X	XI	XII
Przeciętne zatrudnienie w sektorze przedsiębiorstw <sup>a</sup> (w tys. osób)	A	137,7	137,5	136,9	136,3	136,3	136,1	136,1	136,0	136,0	136,0	136,1	136,0
	B	134,4	134,1										
poprzedni miesiąc = 100.....	A	97,4	99,8	99,6	99,5	100,0	99,8	100,0	99,9	100,0	100,0	100,1	99,9
	B	98,8	99,8										
analogiczny miesiąc poprzedniego roku = 100.....	A	100,1	99,9	99,6	99,2	99,0	98,9	99,1	99,2	99,2	99,7	95,0	96,1
	B	97,6	97,5										
Bezrobotni zarejestrowani <sup>b</sup> (w tys. osób).....	A	120,8	122,4	121,3	117,0	111,6	107,4	107,3	107,1	107,6	108,9	112,2	115,9
	B	121,2	120,4										
Stopa bezrobocia <sup>bc</sup> (w %).....	A	22,4	22,6	22,4	21,8	21,0	20,4	20,4	20,3	20,4	20,6	21,1	21,7
	B	22,4	22,3										
Oferty pracy (zgłoszone w ciągu miesiąca).....	A	2945	3700	5378	5094	4139	3852	4027	3722	3389	3031	2778	2107
	B	3752	5094										
Liczba bezrobotnych na 1 ofertę pracy <sup>b</sup> .....	A	130	111	77	85	70	84	82	67	75	96	103	134
	B	93	62										
Przeciętne miesięczne wynagrodzenia brutto w sektorze przedsiębiorstw <sup>a</sup> (w zł)	A	3043,45	2872,37	3034,97	3007,46	3019,59	3048,54	3071,26	3037,19	3045,42	3087,18	3031,50	3360,33
	B	3191,33	3019,00										
poprzedni miesiąc = 100.....	A	92,8	94,4	105,7	99,1	100,4	101,0	100,7	98,9	100,3	101,4	98,2	110,8
	B	95,0	94,6										
analogiczny miesiąc poprzedniego roku = 100.....	A	101,1	101,3	101,5	104,5	102,6	102,5	103,4	102,3	102,3	103,9	105,6	102,5
	B	104,9	105,1										
Wskaźnik cen:													
towarów i usług konsumpcyjnych <sup>d</sup> :													
analogiczny okres poprzedniego roku = 100.....	A	.	.	101,4	.	.	100,5	.	.	101,0	.	.	100,7
	B	.	.										

<sup>a</sup> W przedsiębiorstwach, w których liczba pracujących przekracza 9 osób; dane uwzględniają zmiany organizacyjne w jednostkach objętych badaniem. <sup>b</sup> Stan w końcu okresu. <sup>c</sup> Udział zarejestrowanych bezrobotnych w cywilnej ludności aktywnej zawodowo, szacowanej na koniec każdego miesiąca. <sup>d</sup> W kwartale.



**WYBRANE DANE O WOJEWÓDZTWIE WARMIŃSKO-MAZURSKIM (cd.)**

WYSZCZEGÓLNIENIE A – 2013 r. B – 2014 r.		I	II	III	IV	V	VI	VII	VIII	IX	X	XI	XII
Wskaźnik cen (dok.):													
skupu ziarna zbóż:													
poprzedni miesiąc = 100 .....	A	100,9	100,1	97,0	99,6	97,6	96,0	84,0	84,7	106,7	108,3	104,5	102,7
	B	97,4	97,8										
analogiczny miesiąc poprzedniego roku = 100 .....	A	117,1	115,4	109,9	99,1	92,9	92,7	79,9	73,2	75,9	80,5	80,5	80,7
	B	77,9	76,1										
skupu żywca rzeźnego wołowego (bez cieląt):													
poprzedni miesiąc = 100 .....	A	97,6	100,5	95,5	100,3	95,1	97,0	103,4	97,8	103,3	104,1	93,0	99,9
	B	99,9	101,2										
analogiczny miesiąc poprzedniego roku = 100 .....	A	103,7	101,4	100,5	100,9	98,4	92,7	96,6	88,5	92,1	101,9	93,9	87,6
	B	89,7	90,4										
skupu żywca rzeźnego wieprzowego:													
poprzedni miesiąc = 100 .....	A	94,4	100,1	101,5	101,4	96,9	107,0	104,3	104,7	96,4	99,7	101,2	91,5
	B	94,6	91,2										
analogiczny miesiąc poprzedniego roku = 100 .....	A	99,8	97,4	101,8	100,8	96,5	98,2	104,4	105,4	97,6	97,2	102,7	98,0
	B	98,2	89,6										
Relacje cen skupu <sup>a</sup> żywca wieprzowego do cen targowiskowych jęczmienia													
	A	6,0	5,7	6,0	6,0	5,4	5,5	6,3	7,1	7,2	7,8	7,4	6,9
	B	6,3	5,7										
Produkcja sprzedana przemysłu <sup>b</sup> (w cenach stałych):													
poprzedni miesiąc = 100 .....	A	115,4	89,4	111,3	101,1	98,8	101,8	102,3	97,6	105,0	108,1	90,9	85,5
	B	114,1*	97,1										
analogiczny miesiąc poprzedniego roku = 100 .....	A	100,9	90,6	91,1	104,5	96,4	100,4	106,0	101,1	104,3	103,9	100,2	102,8
	B	101,7*	110,5										
Produkcja budowlano-montażowa <sup>b</sup> (w cenach bieżących)													
poprzedni miesiąc = 100 .....	A	32,9	93,4	143,9	101,5	102,4	134,2	100,0	89,2	119,2	116,8	86,7	162,0
	B	42,0	76,0										
analogiczny miesiąc poprzedniego roku = 100 .....	A	79,1	99,9	93,3	89,1	90,1	77,4	92,9	76,9	82,0	94,6	84,8	107,5
	B	137,2	111,6										

<sup>a</sup> Ceny bieżące bez VAT. <sup>b</sup> W przedsiębiorstwach, w których liczba pracujących przekracza 9 osób. \* Dane zostały zmienione w stosunku do już opublikowanych.

**WYBRANE DANE O WOJEWÓDZTWIE WARMIŃSKO-MAZURSKIM (dok.)**

WYSZCZEGÓLNIENIE A – 2013 r. B – 2014 r.		I	II	III	IV	V	VI	VII	VIII	IX	X	XI	XII
Mieszkania oddane do użytkowania (od początku roku).....	A	333	818	1286	1480	1815	2128	2400	2702	2991	3321	4021	4794
	B	452	956										
analogiczny okres poprzedniego roku = 100 .....	A	109,2	133,0	145,3	127,8	111,5	106,0	97,1	88,4	84,4	80,9	86,4	87,2
	B	135,7	116,9										
Sprzedaż detaliczna towarów <sup>a</sup> (w cenach bieżących):													
poprzedni miesiąc = 100 .....	A	77,9	97,5	115,0	105,2	107,5	101,9	105,0	100,2	88,5	111,7	92,3	121,0
	B	71,9	97,2										
analogiczny miesiąc poprzedniego roku = 100 .....	A	89,8	90,6	86,6	96,6	99,4	99,3	97,5	91,7	92,0	103,1	105,3	117,0
	B	108,0	107,7										
Wskaźnik rentowności obrotu w przedsiębiorstwach <sup>b</sup> :													
brutto <sup>c</sup> (w %) .....	A	.	.	2,9	.	.	3,8	.	.	4,0	.	.	4,0
	B	.	.										
netto <sup>d</sup> (w %) .....	A	.	.	2,6	.	.	3,2	.	.	3,3	.	.	3,4
	B	.	.										
Nakłady inwestycyjne przedsiębiorstw <sup>b</sup> (w mln zł; ceny bieżące)	A	.	.	151,9	.	.	376,6	.	.	636,2	.	.	1037,2
	B	.	.										
analogiczny okres poprzedniego roku = 100 (ceny bieżące)	A	x	x	73,3	x	x	77,3	x	x	82,7	x	x	91,7
	B	x	x										
Podmioty gospodarki narodowej <sup>e</sup> w rejestrze REGON (stan w końcu okresu) .....	A	119658	119873	119982	120351	120749	121284	121680	122083	122206	122219	122224	122226
	B	122018	122135										
w tym spółki handlowe .....	A	6862	6897	6937	6995	7047	7097	7136	7157	7181	7228	7286	7321
	B	7346	7380										
w tym z udziałem kapitału zagranicznego .....	A	995	999	1001	1005	1010	1014	1017	1019	1019	1022	1025	1026
	B	1027	1028										

<sup>a</sup> W przedsiębiorstwach, w których liczba pracujących przekracza 9 osób. <sup>b</sup> W przedsiębiorstwach, w których liczba pracujących przekracza 49 osób; dane są prezentowane narastająco. <sup>c</sup> Relacja wyniku finansowego brutto do przychodów z całokształtu działalności. <sup>d</sup> Relacja wyniku finansowego netto do przychodów z całokształtu działalności. <sup>e</sup> Bez osób prowadzących gospodarstwa indywidualne w rolnictwie.