



## KONIUNKTURA GOSPODARCZA

w marcu 2016 r.

**opinie formułowane przez jednostki, których siedziba znajduje się  
w WOJEWÓDZTWIE WARMIŃSKO-MAZURSKIM**

Przedsiębiorstwa z siedzibą w województwie warmińsko-mazurskim ogólny klimat koniunktury w **przetwórstwie przemysłowym** oceniają w marcu bardziej optymistycznie niż w lutym. Bieżący portfel zamówień i produkcja rosną, w tempie podobnym do zgłaszanego w ubiegłym miesiącu. Odpowiednie optymistyczne prognozy są nieco ostrożniejsze od formułowanych w lutym. Bieżąca i przyszła sytuacja finansowa oceniane są korzystnie. Planowane jest utrzymanie dotychczasowego stanu zatrudnienia. Przedsiębiorcy przewidują, że ceny wyrobów przemysłowych mogą nieznacznie rosnąć.

Ogólny klimat koniunktury w **budownictwie** oceniany jest w marcu nieco bardziej pozytywnie niż w lutym. Diagnozy portfela zamówień, produkcji budowlano-montażowej i sytuacji finansowej są mniej negatywne niż w ubiegłym miesiącu. Odpowiednie przewidywania są optymistyczne, lepsze od formułowanych w lutym. Planowany jest wzrost zatrudnienia. Przedsiębiorcy przewidują, że ceny robót budowlano-montażowych będą spadać wolniej niż oczekiwano przed miesiącem.

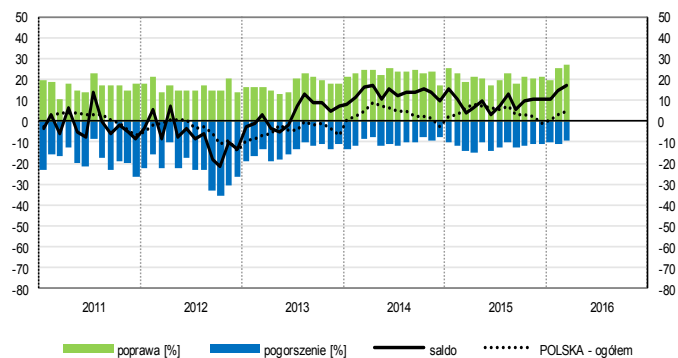
Ogólny klimat koniunktury w **handlu hurtowym** oceniany jest w marcu lepiej niż przed miesiącem. Diagnozy sprzedaży oraz sytuacji finansowej są mniej niekorzystne niż w lutym. Prognozy w tym zakresie są pozytywne, lepsze od formułowanych miesiąc wcześniej. Możliwe są niewielkie redukcje zatrudnienia, mniejsze od planowanych w lutym. Przedsiębiorcy oczekują niewielkiego przyspieszenia dynamiki cen.

Ogólny klimat koniunktury w **handlu detalicznym** jest oceniany w marcu mniej pesymistycznie niż przed miesiącem. Oceny sprzedaży oraz diagnozy i prognozy sytuacji finansowej są mniej negatywne od zgłaszanych w lutym. Przewidywania dotyczące sprzedaży są nieznacznie pozytywne, lepsze od formułowanych miesiąc wcześniej. Możliwe są redukcje zatrudnienia, zbliżone do planowanych w lutym. Przedsiębiorcy zapowiadają przyspieszenie dynamiki cen.

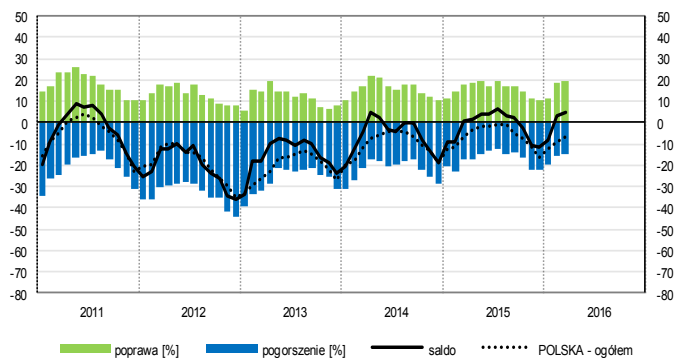
Dyrektorzy jednostek z sekcji **działalność związana z zakwaterowaniem i gastronomią** oceniają w marcu koniunkturę mniej korzystnie niż przed rokiem, ale lepiej niż przed miesiącem. Oceny koniunktury formułowane przez jednostki z sekcji **transport i gospodarka magazynowa** są zbliżone do sygnalizowanych w lutym br. i nieco lepsze od zgłaszanych w marcu ub. r. Firmy z sekcji **informacja i komunikacja** oceniają koniunkturę pesymistycznie, gorzej niż w ubiegłym miesiącu i przed rokiem.

# OGÓLNY KLIMAT KONIUNKTURY WEDŁUG SEKCJI / DZIAŁÓW PKD

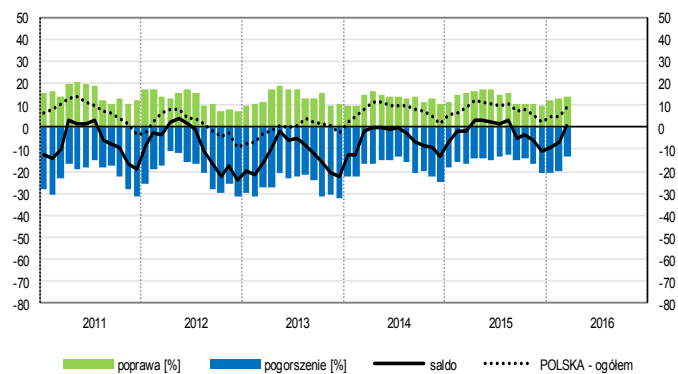
## Przetwórstwo przemysłowe (sekcja C)



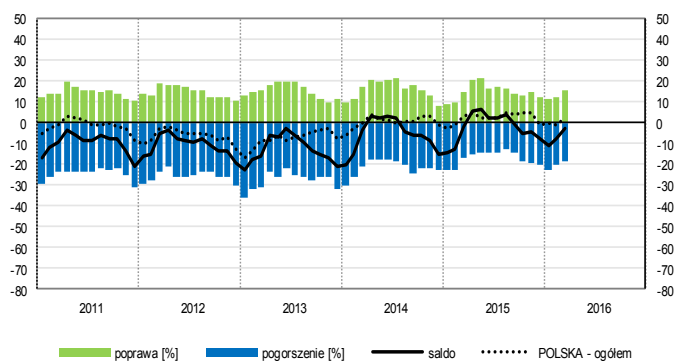
## Budownictwo (sekcja F)



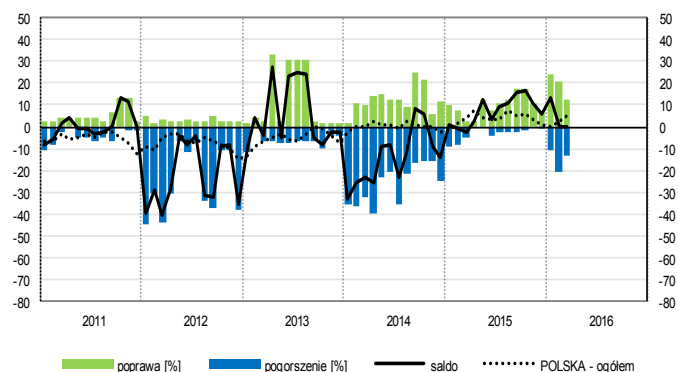
## Handel hurtowy (dział 46)



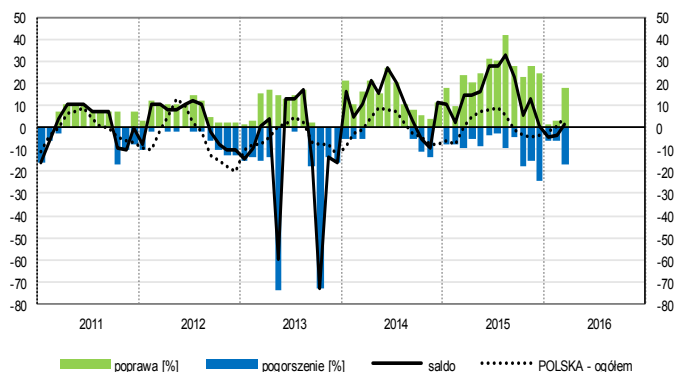
## Handel detaliczny (działy 45+47)



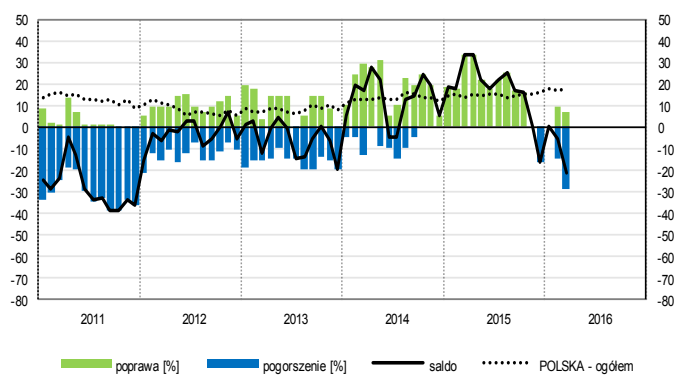
## Transport i gospodarka magazynowa (sekcja H)



## Zakwaterowanie i gastronomia (sekcja I)

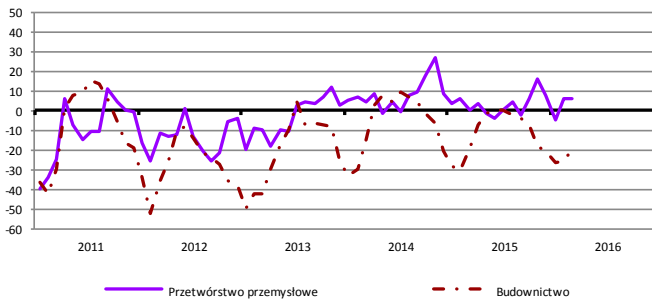


## Informacja i komunikacja (sekcja J)

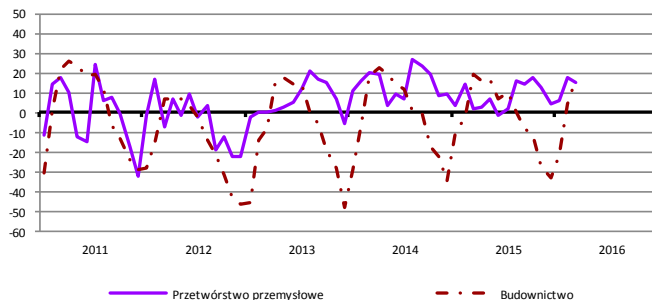


# WYBRANE WSKAŹNIKI WEDŁUG SEKCJI / DZIAŁÓW PKD

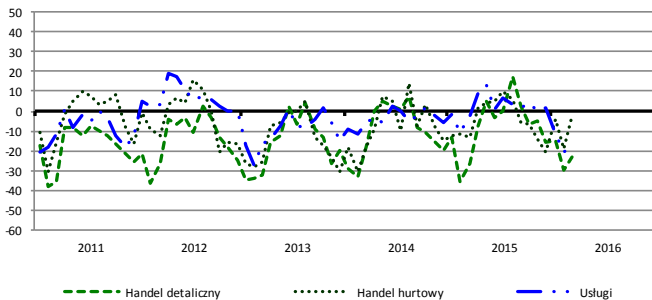
## Bieżąca produkcja



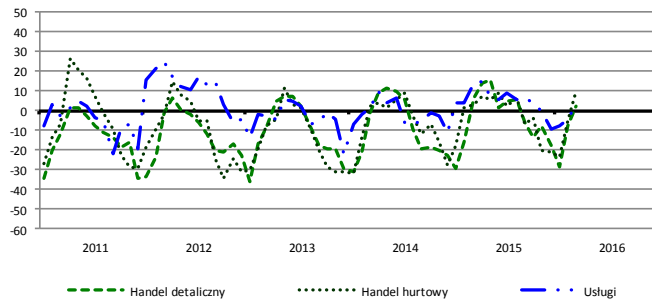
## Przewidywana produkcja



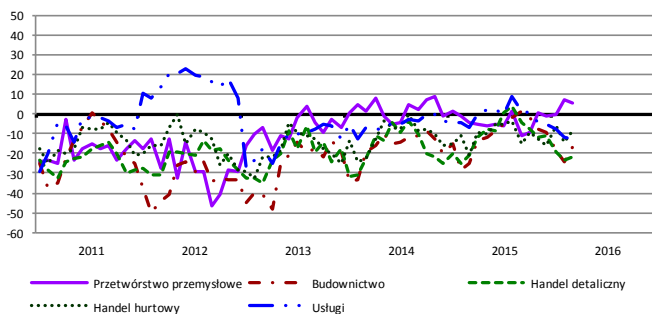
## Bieżąca sprzedaż



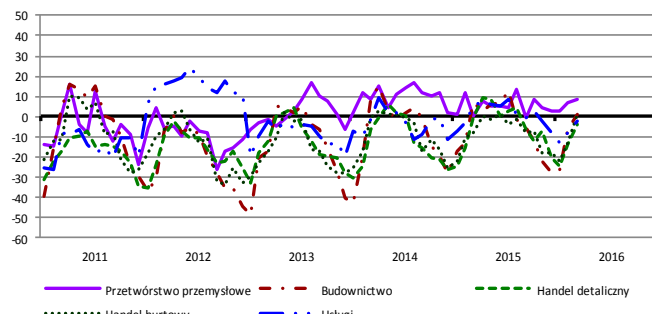
## Przewidywana sprzedaż



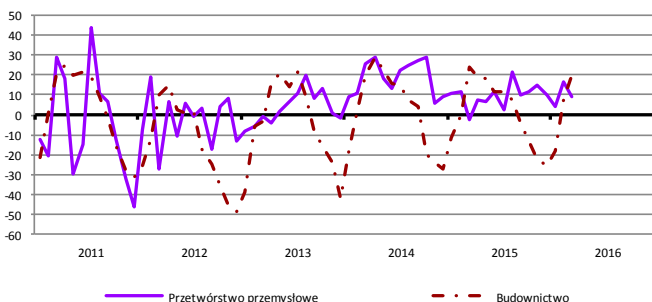
## Bieżąca sytuacja finansowa



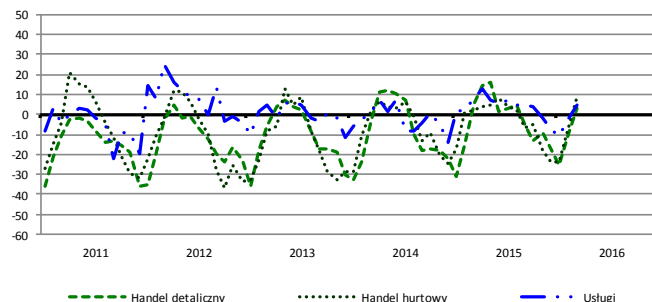
## Przewidywana sytuacja finansowa



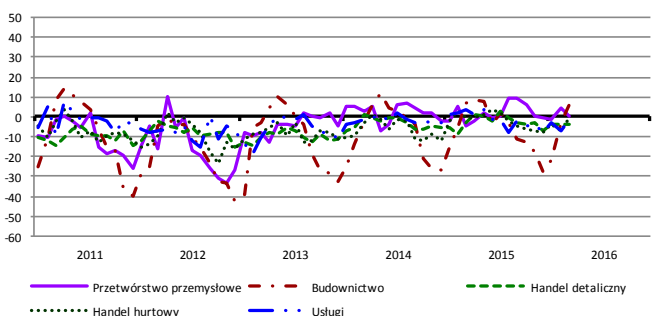
## Przewidywany portfel zamówień na rynku krajowym



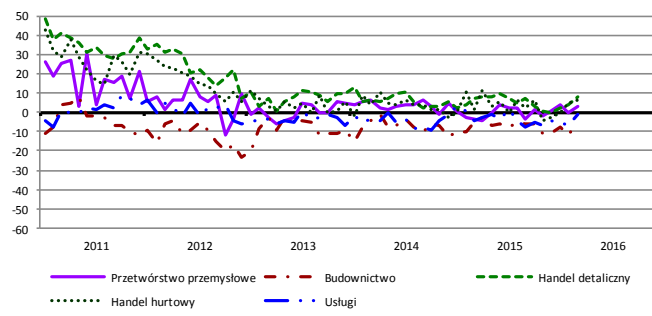
## Przewidywany popyt



## Przewidywane zatrudnienie

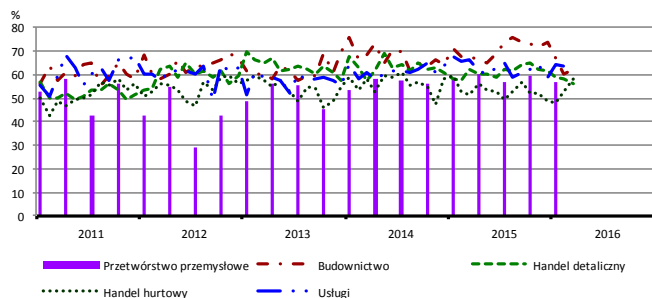


## Przewidywane ceny

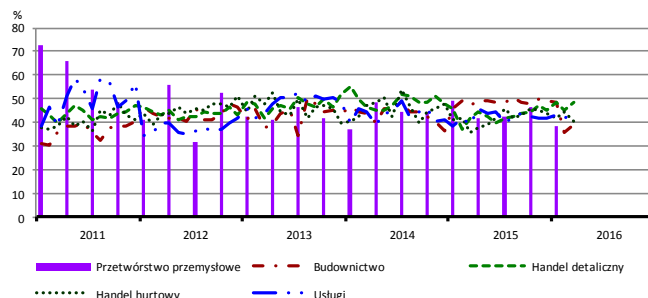


# BARIERY DZIAŁALNOŚCI GOSPODARCZEJ

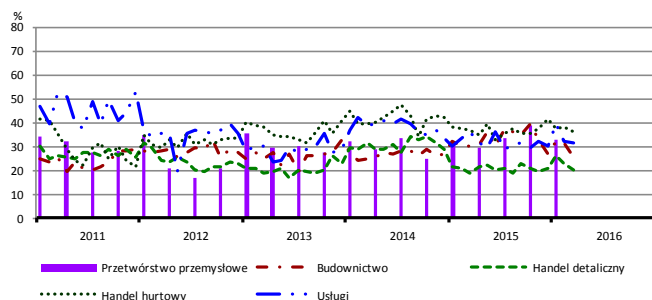
## Koszty zatrudnienia



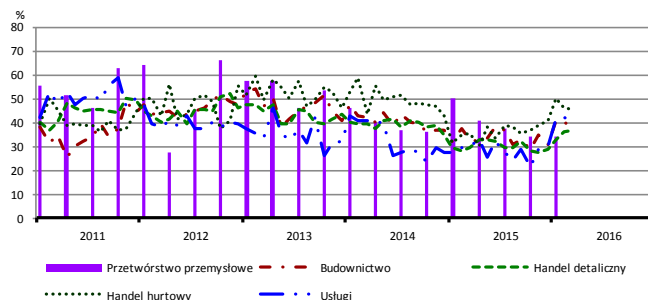
## Wysokie obciążenia na rzecz budżetu



## Niejasne i niespójne przepisy prawne



## Niepewność ogólnej sytuacji gospodarczej



Największy odsetek przedsiębiorców **nieodczuwających żadnych barier w prowadzeniu bieżącej działalności gospodarczej** w marcu br. jest odnotowany w jednostkach prowadzących działalność z zakresu handlu hurtowego (11,8%), w dalszej kolejności – budownictwa (9,0%), usług (6,8%), handlu detalicznego (6,3%).

Największe trudności napotykane przez przedsiębiorstwa **budowlano-montażowe** zgłaszające bariery związane są z kosztami zatrudnienia (62,4% w marcu br., 67,4% przed rokiem) oraz konkurencją na rynku (55,8% w marcu br., 60,9% w analogicznym miesiącu ub. r.). W porównaniu z marcem 2015 r. w największym stopniu wzrosło znaczenie barier związanych z niepewnością ogólnej sytuacji gospodarczej (z 32,8% do 38,3%) i niedoborem wykwalifikowanych pracowników (z 18,5% do 23,9%), natomiast spadło – barier związanych z kosztami finansowej obsługi działalności (z 47,5% do 28,0%), wysokimi obciążeniami na rzecz budżetu (z 47,4% do 39,0%) oraz kosztami materiałów (z 32,7% do 25,8%).

Podmioty prowadzące działalność w zakresie **handlu hurtowego** najczęściej wskazują trudności związane z kosztami zatrudnienia (barierę tę sygnalizuje 58,0% przedsiębiorstw w marcu br., 51,6% przed rokiem). Bariery, których znaczenie najbardziej wzrosło w skali roku są niedostateczny popyt (z 21,4% do 32,6%), niepewność ogólnej sytuacji gospodarczej (z 35,7% do 45,6%) i koszty zatrudnienia, a spadło – bariery związanej z trudnościami w rozrachunkach z kontrahentami (z 34,8% do 22,3%).

Przedsiębiorcy prowadzący działalność z zakresu **handlu detalicznego** najbardziej odczuwają trudności związane z konkurencją na rynku (barierę tę sygnalizuje w marcu br. 63,3% przedsiębiorstw, 64,9% w analogicznym miesiącu ub. r.). W ujęciu rocznym najbardziej zwiększyło się odczuwanie barier związanych z niepewnością ogólnej sytuacji gospodarczej (z 29,1% do 37,0%), wysokimi obciążeniami na rzecz budżetu (z 41,5% do 48,7%) i niedostatecznym popytem (z 43,3% do 47,9%), a zmniejszyło się – bariery związanej z kosztami zatrudnienia (z 62,2% do 56,0%).

Największe trudności wskazywane przez firmy **usługowe** zgłaszające bariery związane są z kosztami zatrudnienia (66,4% w marcu br., 66,1% przed rokiem). W porównaniu z marcem ub. r. w największym stopniu wzrosło znaczenie bariery związanej z niepewnością ogólnej sytuacji gospodarczej (z 29,8% do 40,4%), a spadło – barier związanych z niedostatecznym popytem (z 36,3% do 27,2%) oraz konkurencją firm krajowych (z 43,4% do 35,6%).

W **przetwórstwie przemysłowym** badaniem objęte są podmioty o liczbie pracujących 10 i więcej osób. W pozostałych badaniach (**budownictwo, handel hurtowy i detaliczny, usługi**) uczestniczą również podmioty o liczbie pracujących do 9 osób.

**Przetwórstwo przemysłowe** — sekcja C; **Budownictwo** — sekcja F; **Handel hurtowy** — dział 46; **Handel detaliczny** — działy 45 i 47  
**Usługi** — sekcje: H – Transport i gospodarka magazynowa, I – Działalność związana z zakwaterowaniem i usługami gastronomicznymi, J – Informacja i komunikacja, K – Działalność finansowa i ubezpieczeniowa, L – Działalność związana z obsługą rynku nieruchomości, M – Działalność profesjonalna, naukowa i techniczna, N – Działalność w zakresie usług administrowania i działalność wspierająca, P – Edukacja, Q – Opieka zdrowotna i pomoc społeczna, R – Działalność związana z kulturą, rozrywką i rekreacją, S – Pozostała działalność usługowa

Opracowanie merytoryczne:  
**Departament Przedsiębiorstw**  
Hanna Sękowska Tel. 22 608 36 51,  
Magdalena Świącka Tel. 22 608 35 50,  
Olga Gaca Tel. 22 608 36 51,  
Hubert Stefaniak Tel. 22 608 35 50,  
Łukasz Gontarz Tel. 22 608 35 50.

Rzeczposzechnianie:  
**Rzecznik Prasowy Prezesa GUS**  
Artur Satora  
Tel: 22 608 3475, 22 608 3009  
e-mail: [rzecznik@stat.gov.pl](mailto:rzecznik@stat.gov.pl)

Wyniki badania koniunktury w przemyśle, budownictwie, handlu i usługach można znaleźć na stronie GUS  
[http://stat.gov.pl/obszary-tematyczne/koniunktura/koniunktura/publikacja\\_4.html](http://stat.gov.pl/obszary-tematyczne/koniunktura/koniunktura/publikacja_4.html)  
Zeszyt Metodologiczny „Badanie koniunktury gospodarczej GUS”, 2015  
[http://stat.gov.pl/obszary-tematyczne/koniunktura/koniunktura/publikacja\\_5.html](http://stat.gov.pl/obszary-tematyczne/koniunktura/koniunktura/publikacja_5.html)