



KONIUNKTURA GOSPODARCZA

w lutym 2016 r.

opinie formułowane przez jednostki, których siedziba znajduje się
w WOJEWÓDZTWIE WARMIŃSKO-MAZURSKIM

Przedsiębiorstwa z siedzibą w województwie warmińsko-mazurskim ogólny klimat koniunktury w **przetwórstwie przemysłowym** oceniają w lutym bardziej optymistycznie niż w styczniu. Dyrektorzy jednostek sygnalizują, że bieżący portfel zamówień rośnie szybciej niż w ubiegłym miesiącu. Odnotowywany jest wzrost produkcji. Sytuacja finansowa oceniana jest korzystnie. Odpowiednie prognozy są bardziej optymistyczne od zgłaszanych w styczniu. Planowany jest wzrost zatrudnienia, po niewielkich redukcjach zapowiadanych przed miesiącem. Przedsiębiorcy przewidują, że ceny wyrobów przemysłowych mogą utrzymać się na dotychczasowym poziomie.

Ogólny klimat koniunktury w **budownictwie** oceniany jest w lutym nieznacznie pozytywnie. Oceny portfela zamówień i sytuacji finansowej są bardziej negatywne od zgłaszanych w ubiegłym miesiącu, przy utrzymujących się niekorzystnych diagnozach dotyczących produkcji budowlano-montażowej. Prognozy portfela zamówień oraz produkcji budowlano-montażowej są pozytywne, po pesymistycznych oczekiwaniach formułowanych w styczniu. Przewidywania dotyczące sytuacji finansowej są mniej niekorzystne niż przed miesiącem. Skala ograniczenia zatrudnienia może być mniej znacząca od planowanej w styczniu. Przedsiębiorcy przewidują, że ceny robót budowlano-montażowych będą spadać szybciej niż oczekiwano przed miesiącem.

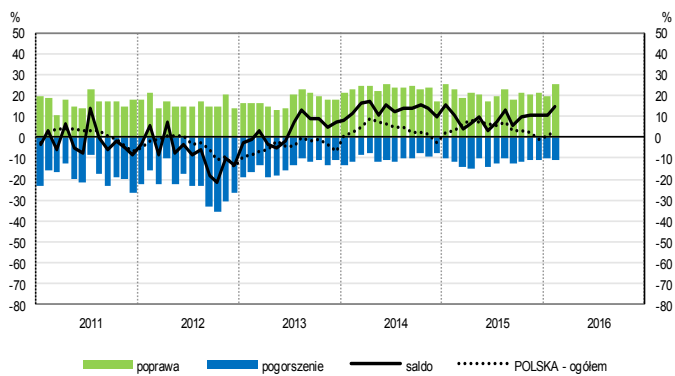
Ogólny klimat koniunktury w **handlu hurtowym** oceniany jest w lutym nieco mniej pesymistycznie niż przed miesiącem. Diagnozy sprzedaży oraz sytuacji finansowej są bardziej niekorzystne niż w styczniu. Poprawiają się, mimo to nadal negatywne, prognozy w tym zakresie. Możliwe są dalsze redukcje zatrudnienia. Przedsiębiorcy oczekują niewielkiego wzrostu cen.

Ogólny klimat koniunktury w **handlu detalicznym** jest oceniany w lutym mniej pesymistycznie niż przed miesiącem. Diagnozy sprzedaży oraz sytuacji finansowej są bardziej niekorzystne niż w styczniu. Poprawiają się, mimo to nadal negatywne, przewidywania w tym zakresie. Możliwe są redukcje zatrudnienia, zbliżone do planowanych miesiąc wcześniej. Przedsiębiorcy zapowiadają niewielkie przyspieszenie dynamiki cen.

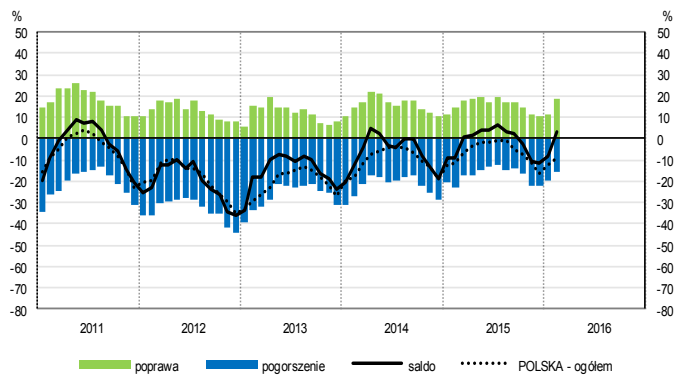
Dyrektorzy jednostek z sekcji **transport i gospodarka magazynowa** oceniają w lutym koniunkturę gorzej niż przed miesiącem i podobnie jak przed rokiem. Oceny koniunktury formułowane przez jednostki z sekcji **działalność związana z zakwaterowaniem i gastronomią** są nieco mniej pesymistyczne od notowanych w styczniu br., ale gorsze niż w lutym ub. r. Firmy z sekcji **działalność związana z zakwaterowaniem i gastronomią** oceniają koniunkturę negatywnie, gorzej niż w ubiegłym miesiącu i przed rokiem.

OGÓLNY KLIMAT KONIUNKTURY WEDŁUG SEKCJI / DZIAŁÓW PKD

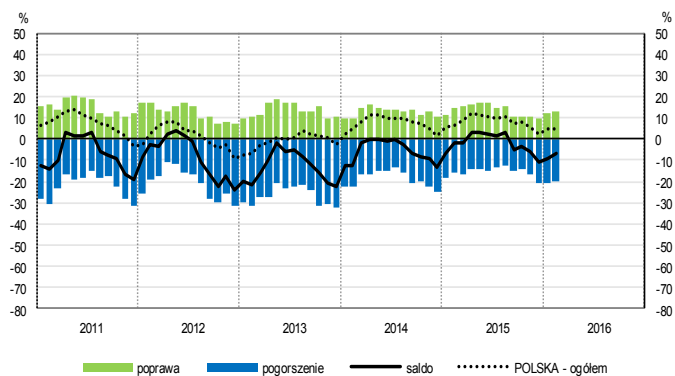
Przetwórstwo przemysłowe (sekcja C)



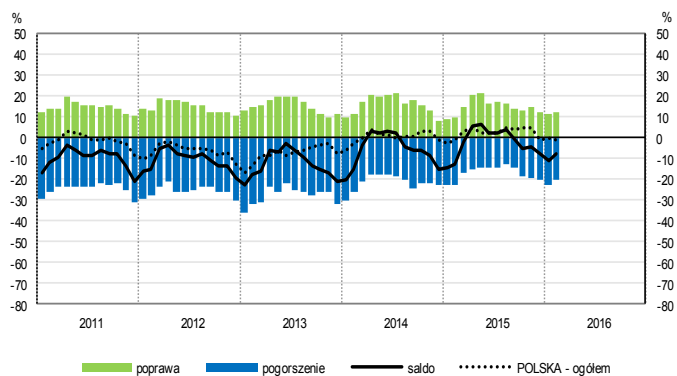
Budownictwo (sekcja F)



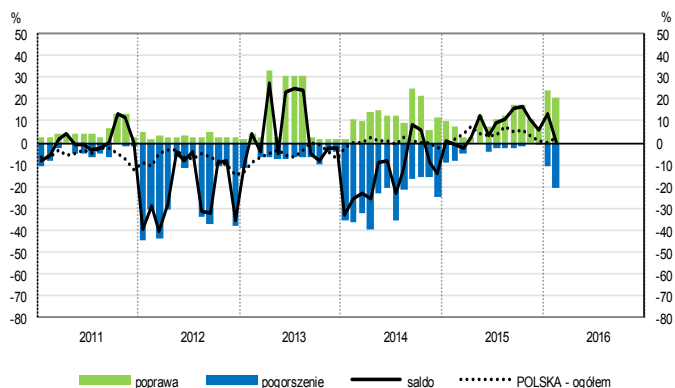
Handel hurtowy (dział 46)



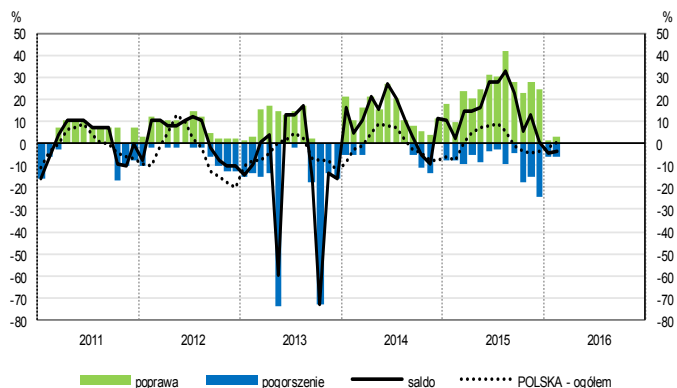
Handel detaliczny (działy 45+47)



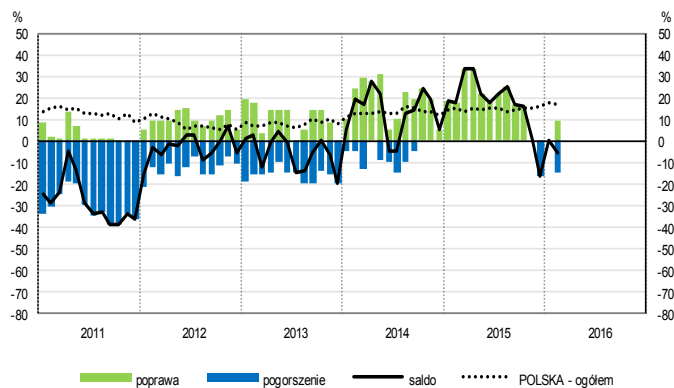
Transport i gospodarka magazynowa (sekcja H)



Zakwaterowanie i gastronomia (sekcja I)

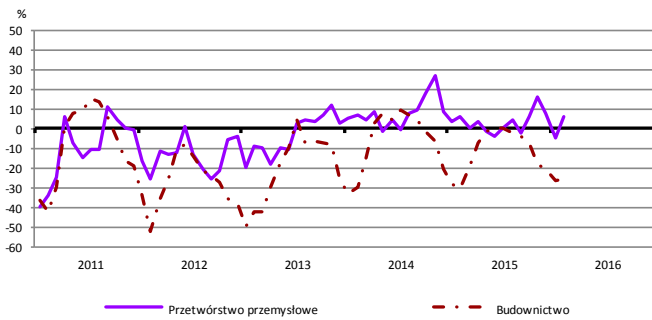


Informacja i komunikacja (sekcja J)

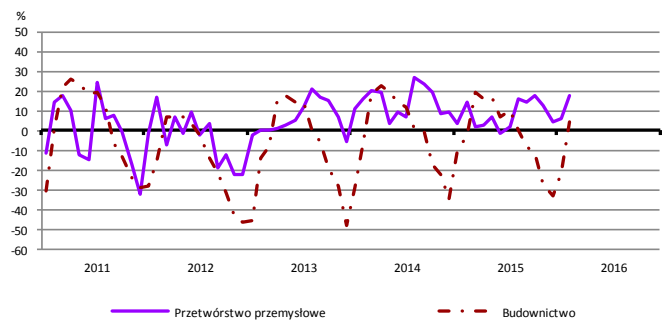


WYBRANE WSKAŹNIKI WEDŁUG SEKCJI / DZIAŁÓW PKD

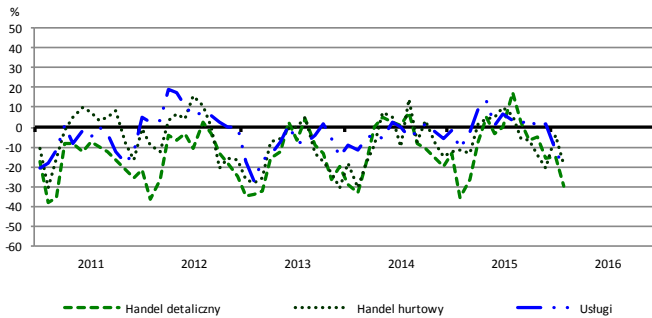
Bieżąca produkcja



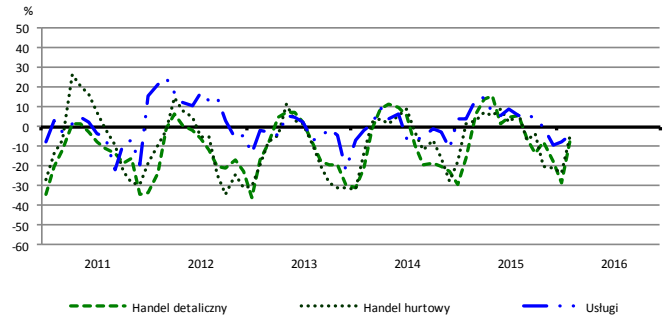
Przewidywana produkcja



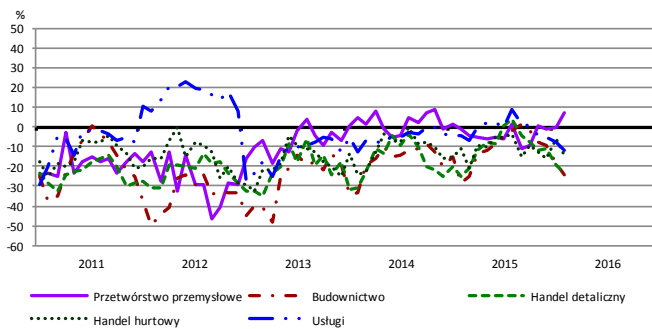
Bieżąca sprzedaż



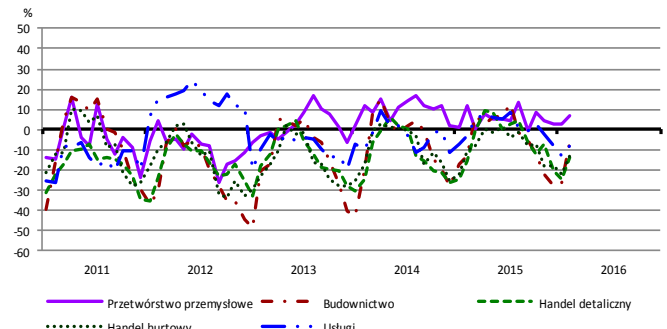
Przewidywana sprzedaż



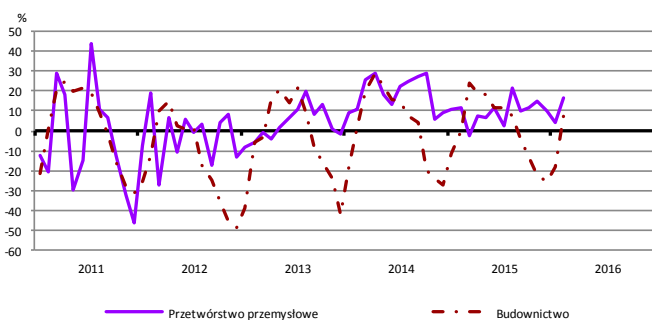
Bieżąca sytuacja finansowa



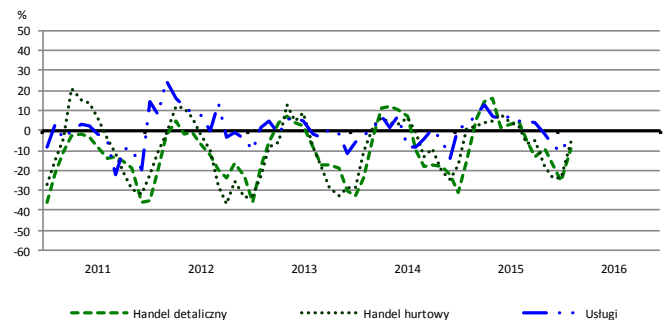
Przewidywana sytuacja finansowa



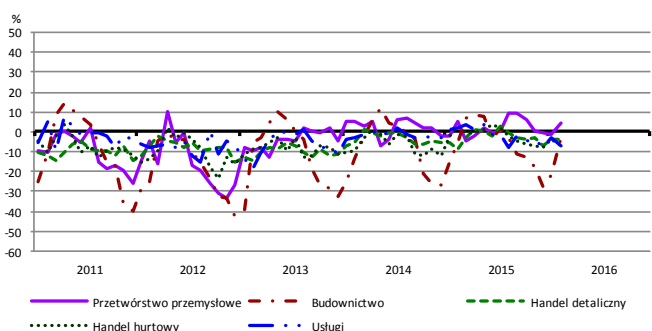
Przewidywany portfel zamówień na rynku krajowym



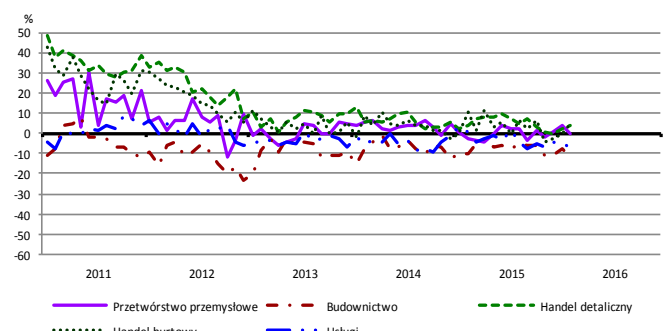
Przewidywany popyt



Przewidywane zatrudnienie

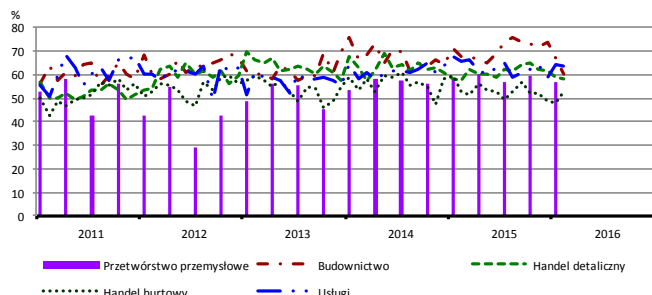


Przewidywane ceny

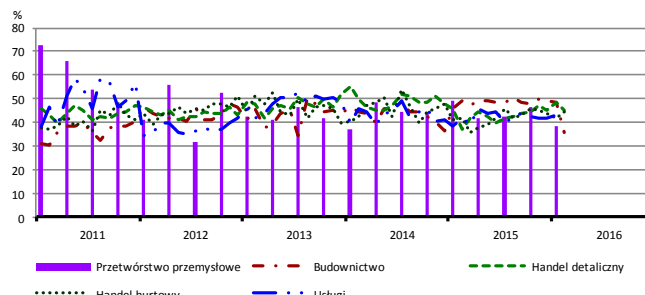


BARIERY DZIAŁALNOŚCI GOSPODARCZEJ

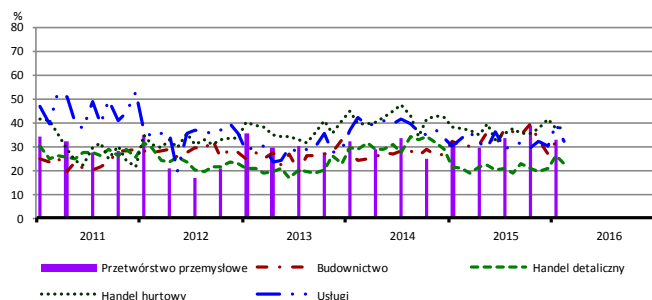
Koszty zatrudnienia



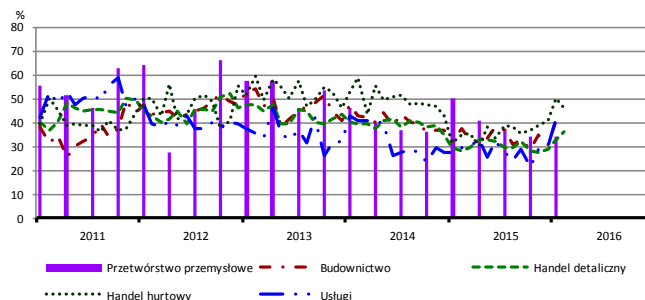
Wysokie obciążenia na rzecz budżetu



Niejasne i niespójne przepisy prawne



Niepewność ogólnej sytuacji gospodarczej



Największy odsetek przedsiębiorców **nieodczuwających żadnych barier w prowadzeniu bieżącej działalności gospodarczej** w lutym br. jest odnotowany w jednostkach prowadzących działalność z zakresu budownictwa (8,6%), w dalszej kolejności – handlu hurtowego (6,3%), usług (5,0%), handlu detalicznego (3,2%).

Największe trudności napotymane przez przedsiębiorstwa **budowlano-montażowe** zgłaszające bariery związane są z kosztami zatrudnienia (60,1% w lutym br., 67,5% przed rokiem) oraz konkurencją na rynku (51,3% w lutym br., 59,9% w analogicznym miesiącu ub. r.). W porównaniu z lutym 2015 r. w największym stopniu spadło znaczenie barier związanych z kosztami finansowej obsługi działalności (z 42,2% do 27,1%), wysokimi obciążeniami na rzecz budżetu (z 48,9% do 35,5%) oraz niedostatecznym popytem (z 41,7% do 30,5%).

Podmioty prowadzące działalność w zakresie **handlu hurtowego** najczęściej wskazują trudności związane z kosztami zatrudnienia (barierę tę sygnalizuje 52,6% przedsiębiorstw w lutym br., 52,9% przed rokiem) oraz konkurencją na rynku (52,0% w lutym br., 40,6% w analogicznym miesiącu ub. r.). Barierami, których znaczenie najbardziej wzrosło w skali roku są niedostateczny popyt (z 22,5% do 34,1%), niepewność ogólnej sytuacji gospodarczej (z 34,8% do 46,3%) i konkurencja na rynku, a spadło – bariery związanej z trudnościami w rozrachunkach z kontrahentami (z 34,6% do 25,5%).

Przedsiębiorcy prowadzący działalność z zakresu **handlu detalicznego** najbardziej odczuwają trudności związane z konkurencją na rynku (barierę tę sygnalizuje w lutym br. 63,3% przedsiębiorstw, 68,3% w analogicznym miesiącu ub. r.). W ujęciu rocznym najbardziej zwiększyło się odczuwanie barier związanych z niepewnością ogólnej sytuacji gospodarczej (z 27,8% do 36,3%), wysokimi obciążeniami na rzecz budżetu (z 36,9% do 45,1%) i niedostatecznym popytem (z 43,0% do 47,5%).

Największe trudności wskazywane przez firmy **usługowe** zgłaszające bariery związane są z kosztami zatrudnienia (63,7% w lutym br., 65,7% przed rokiem). W porównaniu z lutym ub. r. w największym stopniu wzrosło znaczenie bariery związanej z niepewnością ogólnej sytuacji gospodarczej (z 29,5% do 42,2%), a spadło – bariery związanej z niedoborem wykwalifikowanych pracowników (z 19,3% do 14,4%).

W **przetwórstwie przemysłowym** badaniem objęte są podmioty o liczbie pracujących 10 i więcej osób. W pozostałych badaniach (**budownictwo, handel hurtowy i detaliczny, usługi**) uczestniczą również podmioty o liczbie pracujących do 9 osób.

Przetwórstwo przemysłowe — sekcja C; **Budownictwo** — sekcja F; **Handel hurtowy** — dział 46; **Handel detaliczny** — działy 45 i 47

Usługi — sekcje: H – Transport i gospodarka magazynowa, I – Działalność związana z zakwaterowaniem i usługami gastronomicznymi, J – Informacja i komunikacja, K – Działalność finansowa i ubezpieczeniowa, L – Działalność związana z obsługą rynku nieruchomości, M – Działalność profesjonalna, naukowa i techniczna, N – Działalność w zakresie usług administrowania i działalność wspierająca, P – Edukacja, Q – Opieka zdrowotna i pomoc społeczna, R – Działalność związana z kulturą, rozrywką i rekreacją, S – Pozostała działalność usługowa

Opracowanie merytoryczne:
Departament Przedsiębiorstw
Hanna Sękowska Tel. 22 608 36 51,
Magdalena Świącka Tel. 22 608 35 50,
Olga Gaca Tel. 22 608 36 51,
Hubert Stefaniak Tel. 22 608 35 50,
Łukasz Gontarz Tel. 22 608 35 50.

Rozpowszechnianie:
Rzecznik Prasowy Prezesa GUS
Artur Satora
Tel: 22 608 3475, 22 608 3009
e-mail: rzecznik@stat.gov.pl

Wyniki badania koniunktury w przemyśle, budownictwie, handlu i usługach można znaleźć na stronie GUS

http://stat.gov.pl/obszary-tematyczne/koniunktura/koniunktura/publikacja_4.html

Zeszyt Metodologiczny „Badanie koniunktury gospodarczej GUS”, 2015

http://stat.gov.pl/obszary-tematyczne/koniunktura/koniunktura/publikacja_5.html