



## KONIUNKTURA GOSPODARCZA

w styczniu 2016 r.

opinie formułowane przez jednostki, których siedziba znajduje się  
w WOJEWÓDZTWIE WARMIŃSKO-MAZURSKIM

Przedsiębiorstwa z siedzibą w województwie warmińsko-mazurskim ogólny klimat koniunktury w **przetwórstwie przemysłowym** oceniają w styczniu optymistycznie, podobnie jak w grudniu. Sygnalizowany jest niewielki wzrost portfela zamówień, zbliżony do zgłaszanego przed miesiącem. Przedsiębiorcy odnotowują spadek produkcji. Sytuacja finansowa nie zmienia się. Odpowiednie prognozy są korzystne. Planowane są nieznaczne redukcje zatrudnienia, w skali zbliżonej do zapowiadanej w grudniu. Przedsiębiorcy przewidują, że ceny wyrobów przemysłowych mogą rosnąć.

Ogólny klimat koniunktury w **budownictwie** oceniany jest w styczniu nieco mniej negatywnie niż w grudniu. Diagnozy portfela zamówień, produkcji budowlano-montażowej i sytuacji finansowej są bardziej niekorzystne niż w ubiegłym miesiącu. Odpowiednie przewidywania są mniej pesymistyczne od formułowanych w grudniu. Skala ograniczenia zatrudnienia może być mniej znacząca od planowanej przed miesiącem. Przedsiębiorcy przewidują, że ceny robót budowlano-montażowych będą spadać nieco wolniej niż oczekiwano w grudniu.

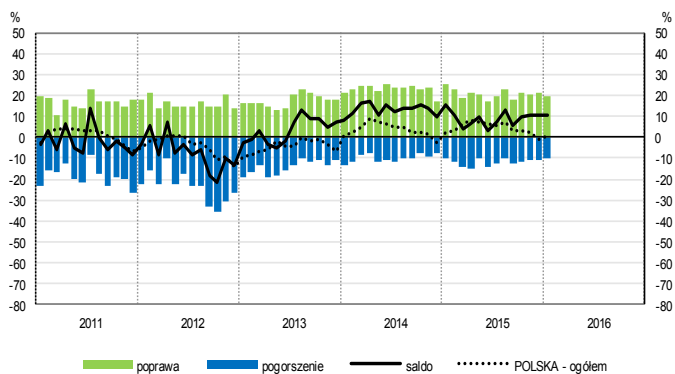
Ogólny klimat koniunktury w **handlu hurtowym** oceniany jest w styczniu nieco mniej pesymistycznie niż przed miesiącem. Diagnozy sprzedaży oraz sytuacji finansowej są mniej niekorzystne niż w grudniu. Odpowiednie prognozy są bardziej negatywne od formułowanych miesiąc wcześniej. Możliwe są redukcje zatrudnienia, ale mniejsze od planowanych w grudniu. Przedsiębiorcy oczekują, iż ceny nie zmienią się.

Ogólny klimat koniunktury w **handlu detalicznym** jest oceniany w styczniu bardziej pesymistycznie niż przed miesiącem. Oceny sprzedaży są nieznacznie mniej negatywne niż w grudniu. Odpowiednie przewidywania oraz diagnozy i prognozy sytuacji finansowej są bardziej niekorzystne od zgłaszanych miesiąc wcześniej. Możliwe są redukcje zatrudnienia, ale mniejsze od planowanych w grudniu. Przedsiębiorcy zapowiadają niewielkie przyspieszenie dynamiki cen.

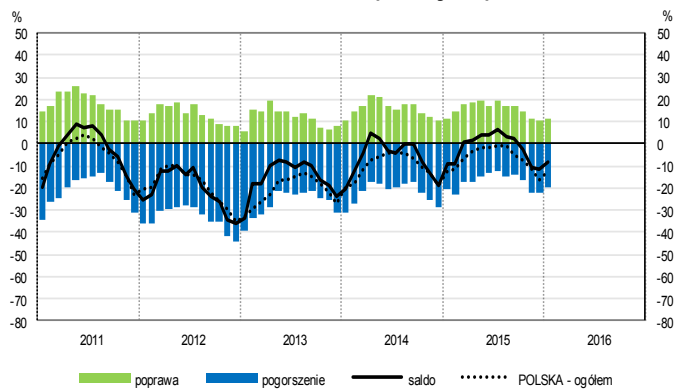
Oceny koniunktury formułowane w styczniu przez jednostki z sekcji **transport i gospodarka magazynowa** są bardziej optymistyczne od notowanych przed miesiącem i przed rokiem. Firmy z sekcji **informacja i komunikacja** oceniają koniunkturę lepiej niż w grudniu ubiegłego roku, ale gorzej niż w styczniu 2015 r. Dyrektorzy jednostek z sekcji **działalność związana z zakwaterowaniem i gastronomią** oceniają koniunkturę negatywnie, gorzej niż przed miesiącem i przed rokiem.

# OGÓLNY KLIMAT KONIUNKTURY WEDŁUG SEKCJI / DZIAŁÓW PKD

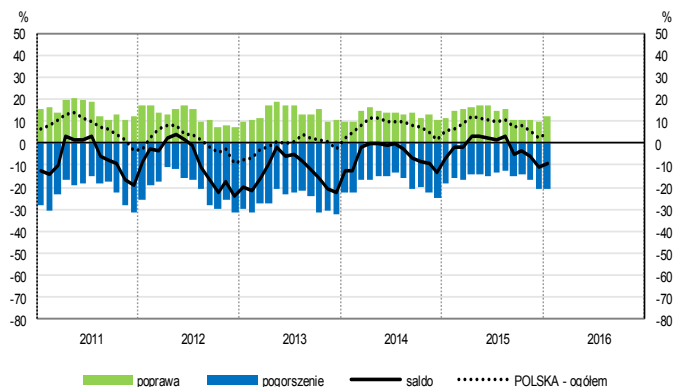
## Przetwórstwo przemysłowe (sekcja C)



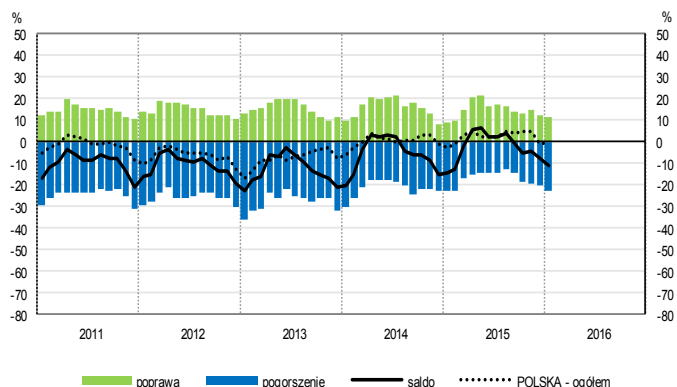
## Budownictwo (sekcja F)



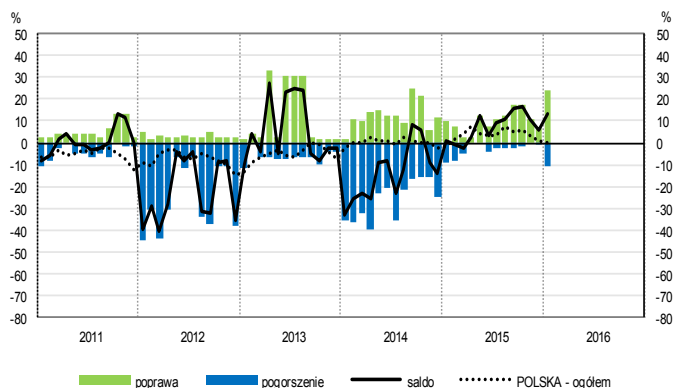
## Handel hurtowy (dział 46)



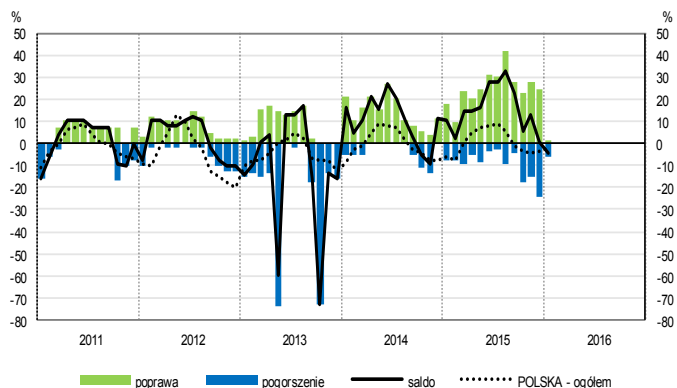
## Handel detaliczny (działy 45+47)



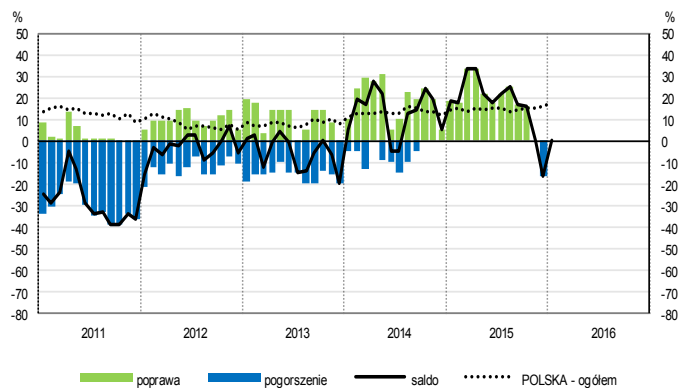
## Transport i gospodarka magazynowa (sekcja H)



## Zakwaterowanie i gastronomia (sekcja I)

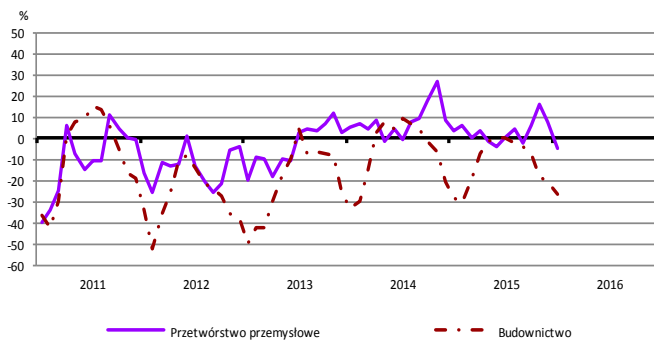


## Informacja i komunikacja (sekcja J)

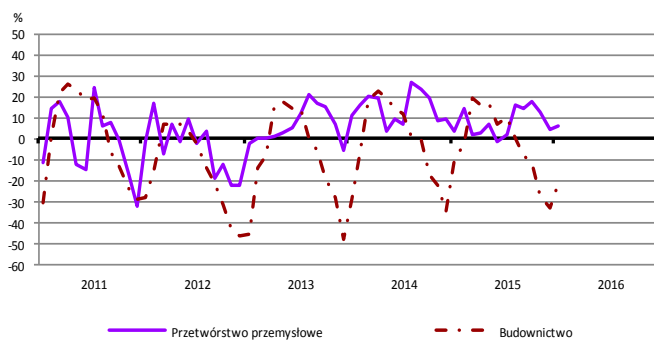


# WYBRANE WSKAŹNIKI WEDŁUG SEKCJI / DZIAŁÓW PKD

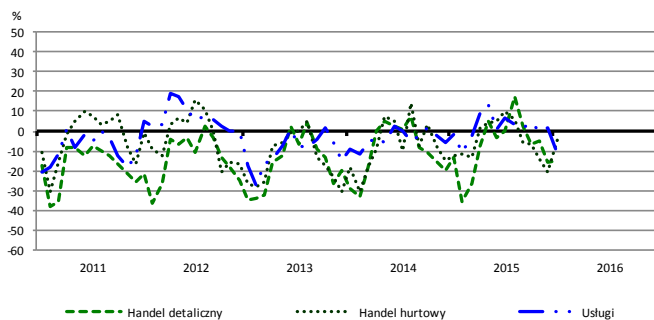
## Bieżąca produkcja



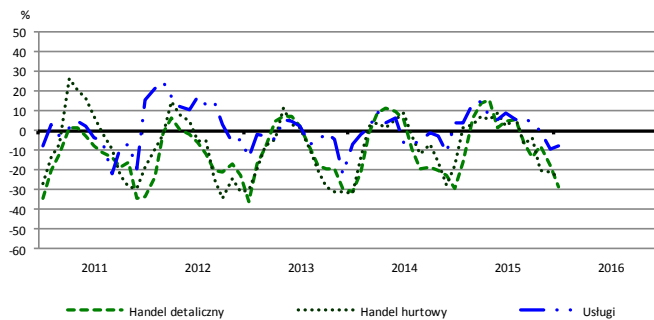
## Przewidywana produkcja



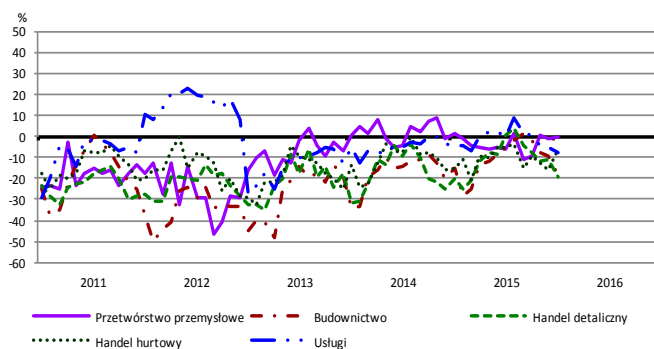
## Bieżąca sprzedaż



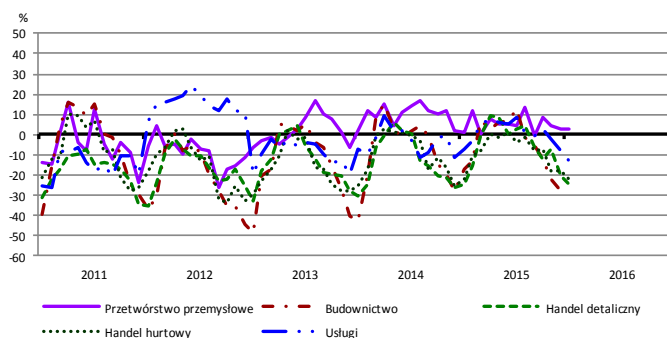
## Przewidywana sprzedaż



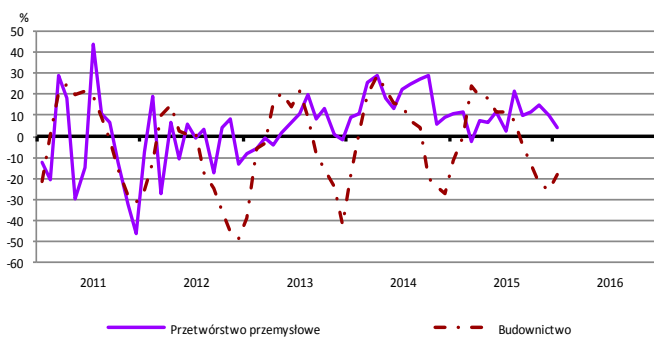
## Bieżąca sytuacja finansowa



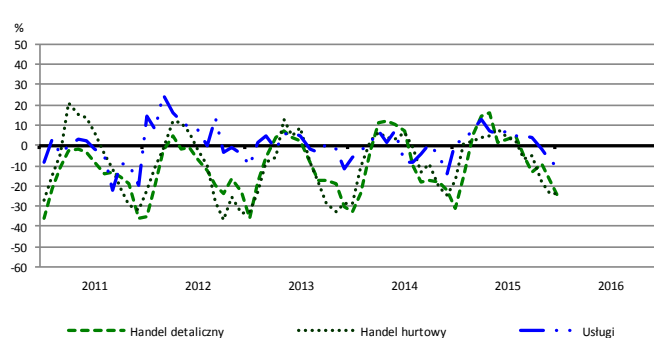
## Przewidywana sytuacja finansowa



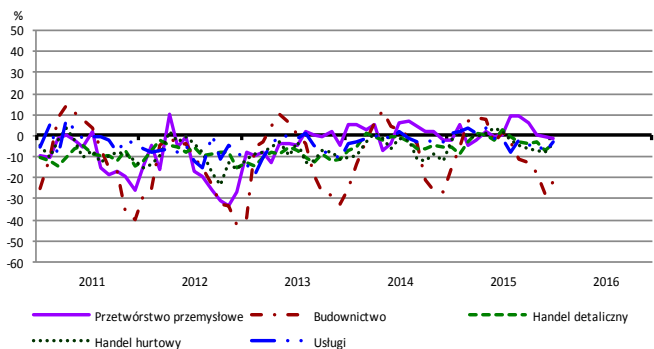
## Przewidywany portfel zamówień na rynku krajowym



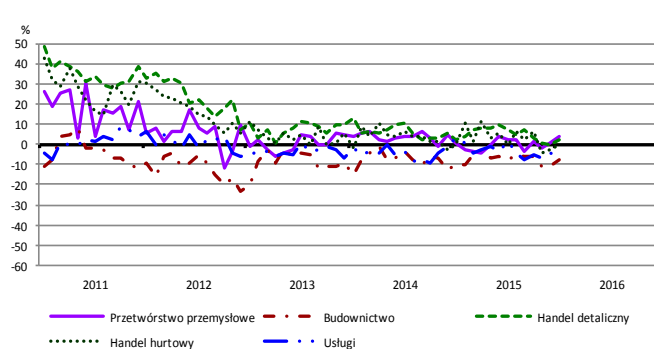
## Przewidywany popyt



## Przewidywane zatrudnienie

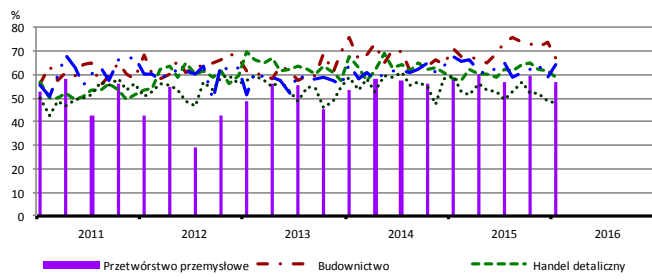


## Przewidywane ceny

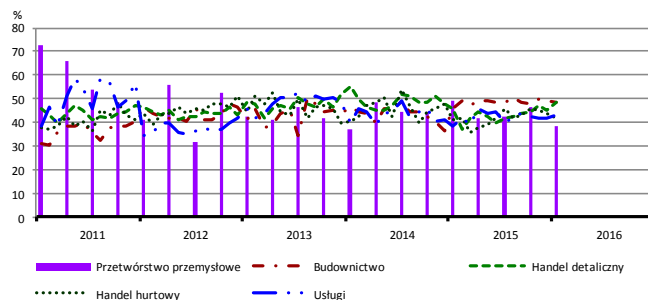


# BARIERY DZIAŁALNOŚCI GOSPODARCZEJ

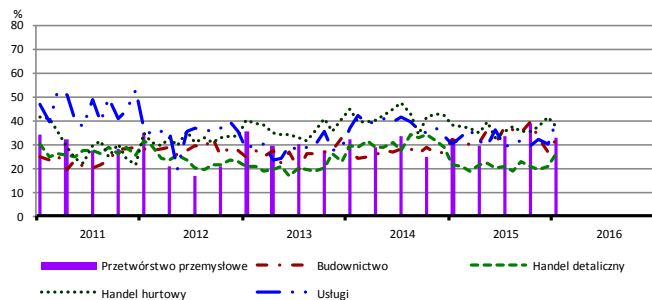
## Koszty zatrudnienia



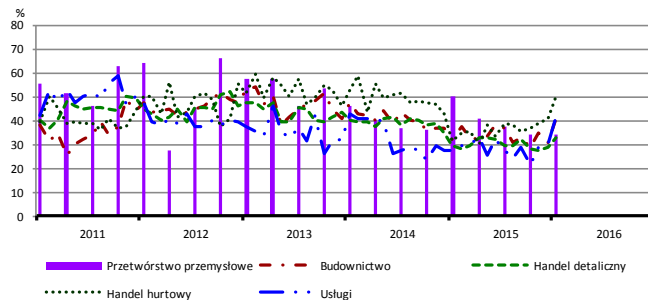
## Wysokie obciążenia na rzecz budżetu



## Niejasne i niespójne przepisy prawne



## Niepewność ogólnej sytuacji gospodarczej



Największy odsetek przedsiębiorców **nieodczuwających żadnych barier w prowadzeniu bieżącej działalności gospodarczej** w styczniu br. jest odnotowany w jednostkach prowadzących działalność z zakresu budownictwa i przetwórstwa przemysłowego (po 9,1%), w dalszej kolejności – handlu hurtowego (8,2%), usług (7,3%), handlu detalicznego (4,8%).

W jednostkach z zakresu **przetwórstwa przemysłowego**, które nie sygnalizują braku utrudnień swojej działalności, najczęściej zgłaszaną barierą są koszty zatrudnienia (56,7% w styczniu br., 58,0% przed rokiem). Barrierami, których znaczenie spadło w skali roku w największym stopniu jest niepewność ogólnej sytuacji gospodarczej (z 49,9% do 34,2%) oraz wysokie obciążenia na rzecz budżetu (z 49,3% do 38,3%).

Największe trudności napotykane przez przedsiębiorstwa **budowlano-montażowe** zgłaszające bariery związane są z kosztami zatrudnienia (67,2% w styczniu br., 70,8% przed rokiem). W porównaniu ze styczniem 2015 r. w największym stopniu wzrosło znaczenie bariery związanej z niepewnością ogólnej sytuacji gospodarczej (z 32,0% do 40,7%), natomiast spadło – barier związanych z kosztami finansowej obsługi działalności (z 39,9% do 26,4%) oraz kosztami materiałów (z 36,2% do 27,1%).

Podmioty prowadzące działalność w zakresie **handlu hurtowego** najczęściej wskazują trudności związane z konkurencją na rynku (barierę tę sygnalizuje 51,4% przedsiębiorstw w styczniu br., 41,3% przed rokiem), niepewnością ogólnej sytuacji gospodarczej (50,0% w styczniu br., 31,2% w analogicznym miesiącu ub. r.) oraz kosztami zatrudnienia (48,3% w styczniu br., 59,6% przed rokiem – jest to bariera, której znaczenie w ujęciu rocznym spadło w największym stopniu). Barrierami, których znaczenie najbardziej wzrosło w skali roku są niepewność ogólnej sytuacji gospodarczej, konkurencja na rynku i niedostateczny popyt (z 21,2% do 30,0%).

Przedsiębiorcy prowadzący działalność z zakresu **handlu detalicznego** najbardziej odczuwają trudności związane z konkurencją na rynku (barierę tę sygnalizuje w styczniu br. 65,7% przedsiębiorstw, 60,1% w analogicznym miesiącu ub. r. – jest to bariera, której znaczenie w ujęciu rocznym wzrosło w największym stopniu).

Największe trudności wskazywane przez firmy **usługowe** zgłaszające bariery związane są z kosztami zatrudnienia (64,6% w styczniu br., 67,9% przed rokiem). W porównaniu ze styczniem ub. r. w największym stopniu wzrosło znaczenie barier związanych z niepewnością ogólnej sytuacji gospodarczej (z 27,4% do 41,7%) oraz niejasnymi i niespójnymi przepisami prawnymi (z 30,2% do 39,4%).

W **przetwórstwie przemysłowym** badaniem objęte są podmioty o liczbie pracujących 10 i więcej osób. W pozostałych badaniach (**budownictwo, handel hurtowy i detaliczny, usługi**) uczestniczą również podmioty o liczbie pracujących do 9 osób.

**Przetwórstwo przemysłowe** – sekcja C; **Budownictwo** – sekcja F; **Handel hurtowy** – dział 46; **Handel detaliczny** – działy 45 i 47  
**Usługi** – sekcje: H – Transport i gospodarka magazynowa, I – Działalność związana z zakwaterowaniem i usługami gastronomicznymi, J – Informacja i komunikacja, K – Działalność finansowa i ubezpieczeniowa, L – Działalność związana z obsługą rynku nieruchomości, M – Działalność profesjonalna, naukowa i techniczna, N – Działalność w zakresie usług administrowania i działalność wspierająca, P – Edukacja, Q – Opieka zdrowotna i pomoc społeczna, R – Działalność związana z kulturą, rozrywką i rekreacją, S – Pozostała działalność usługowa

Opracowanie merytoryczne:  
**Departament Przedsiębiorstw**  
Hanna Sękowska Tel. 22 608 36 51,  
Magdalena Świącka Tel. 22 608 35 50,  
Olga Gaca Tel. 22 608 36 51,  
Hubert Stefaniak Tel. 22 608 35 50,  
Łukasz Gontarz Tel. 22 608 35 50.

Rozpowszechnianie:  
**Rzecznik Prasowy Prezesa GUS**  
Artur Satora  
Tel: 22 608 3475, 22 608 3009  
e-mail: [rzecznik@stat.gov.pl](mailto:rzecznik@stat.gov.pl)

Wyniki badania koniunktury w przemyśle, budownictwie, handlu i usługach można znaleźć na stronie GUS  
[http://stat.gov.pl/obszary-tematyczne/koniunktura/koniunktura/publikacja\\_4.html](http://stat.gov.pl/obszary-tematyczne/koniunktura/koniunktura/publikacja_4.html)  
Zeszyt Metodologiczny „Badanie koniunktury gospodarczej GUS”, 2015  
[http://stat.gov.pl/obszary-tematyczne/koniunktura/koniunktura/publikacja\\_5.html](http://stat.gov.pl/obszary-tematyczne/koniunktura/koniunktura/publikacja_5.html)