

**KONIUNKTURA GOSPODARCZA****w październiku 2015 r.****opinie formułowane przez jednostki, których siedziba znajduje się  
w WOJEWÓDZTWIE WARMIŃSKO-MAZURSKIM**

*Przedsiębiorstwa z siedzibą w województwie warmińsko-mazurskim ogólny klimat koniunktury w przetwórstwie przemysłowym oceniają w październiku bardziej optymistycznie niż we wrześniu. Zarówno diagnozy, jak i prognozy portfela zamówień i produkcji oceniane są pozytywnie, lepiej niż w ubiegłym miesiącu. Opinie dotyczące bieżącej sytuacji finansowej są nieznacznie mniej pesymistyczne niż we wrześniu, przewidywania w tym zakresie wskazują na możliwość poprawy. Planowany jest wzrost zatrudnienia, ale mniejszy od oczekiwanego przed miesiącem. Przedsiębiorcy zapowiadają, że ceny wyrobów przemysłowych mogą nieznacznie rosnąć.*

*Ogólny klimat koniunktury w budownictwie oceniany jest w październiku nieznacznie negatywnie, gorzej niż we wrześniu. Diagnozy i prognozy portfela zamówień, produkcji budowlano-montażowej oraz sytuacji finansowej są niekorzystne, gorsze od formułowanych w ubiegłym miesiącu. Skala spadku zatrudnienia może być nieco większa od planowanej we wrześniu. Przedsiębiorcy przewidują, że ceny robót budowlano-montażowych będą spadać w stopniu zbliżonym do oczekiwanego przed miesiącem.*

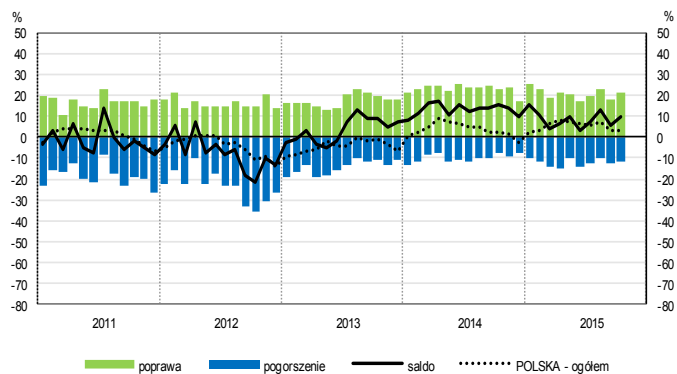
*Ogólny klimat koniunktury w handlu hurtowym oceniany jest w październiku niekorzystnie, podobnie jak przed miesiącem. Odnotowano spadek bieżącej sprzedaży, na poziomie sygnalizowanym we wrześniu. Poprawiają się, mimo to nadal pesymistyczne, przewidywania w tym zakresie. Diagnozy sytuacji finansowej są mniej negatywne niż miesiąc wcześniej. Utrzymują się jej niekorzystne prognozy. Możliwe są redukcje zatrudnienia, zbliżone do planowanych we wrześniu. Przedsiębiorcy przewidują przyspieszenie dynamiki cen.*

*Ogólny klimat koniunktury w handlu detalicznym jest oceniany w październiku bardziej pesymistycznie niż przed miesiącem. Diagnozy i prognozy sprzedaży oraz sytuacji finansowej są niekorzystne, gorsze od zgłaszanych we wrześniu. Możliwe są niewielkie redukcje zatrudnienia, zbliżone do planowanych miesiąc wcześniej. Przedsiębiorcy przewidują spowolnienie dynamiki cen.*

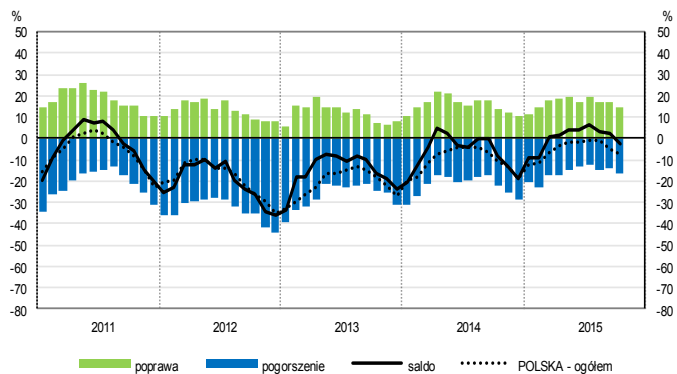
*Firmy z sekcji transport i gospodarka magazynowa oceniają w październiku koniunkturę korzystnie, podobnie jak przed miesiącem i lepiej niż przed rokiem. Oceny koniunktury formułowane przez jednostki z sekcji informacja i komunikacja są również optymistyczne i zbliżone do odnotowanych we wrześniu br., ale gorsze od sygnalizowanych w październiku ub. r. Dyrektorzy jednostek z sekcji działalność związana z zakwaterowaniem i gastronomią oceniają koniunkturę mniej optymistycznie niż przed miesiącem, przy negatywnych opiniach sprzed roku.*

# OGÓLNY KLIMAT KONIUNKTURY WEDŁUG SEKCJI / DZIAŁÓW PKD

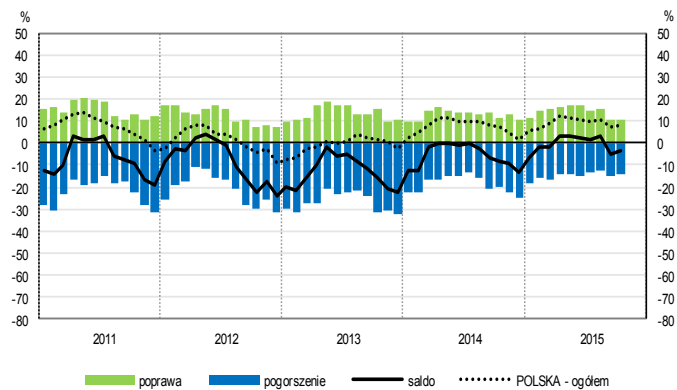
## Przetwórstwo przemysłowe (sekcja C)



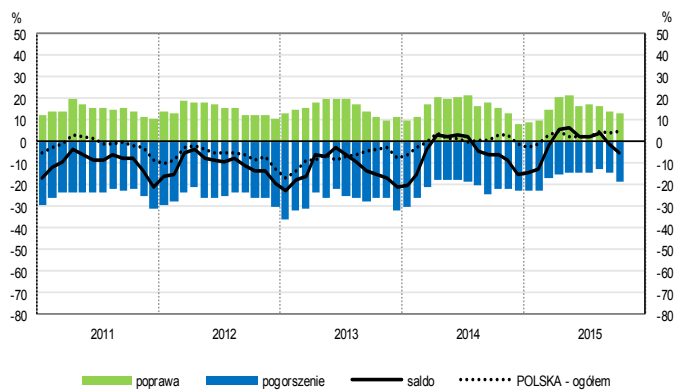
## Budownictwo (sekcja F)



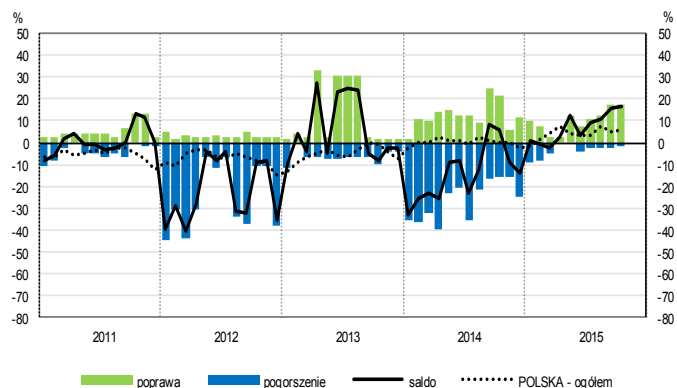
## Handel hurtowy (dział 46)



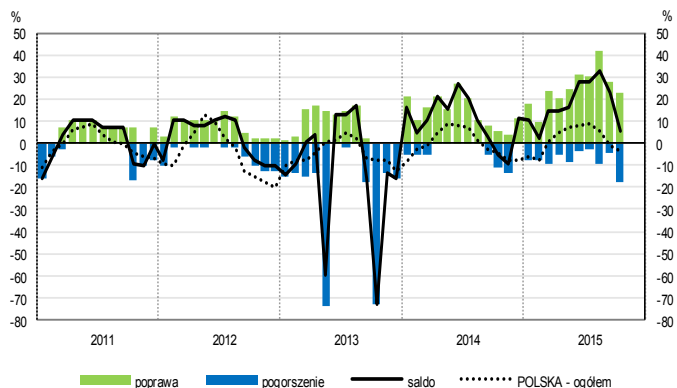
## Handel detaliczny (działy 45+47)



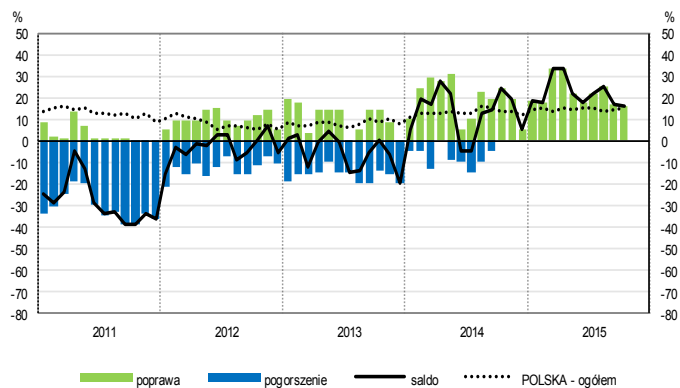
## Transport i gospodarka magazynowa (sekcja H)



## Zakwaterowanie i gastronomia (sekcja I)

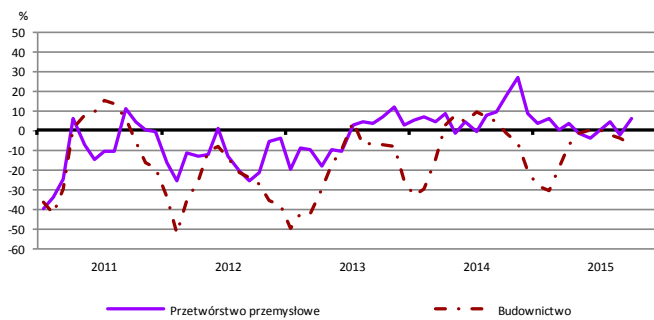


## Informacja i komunikacja (sekcja J)

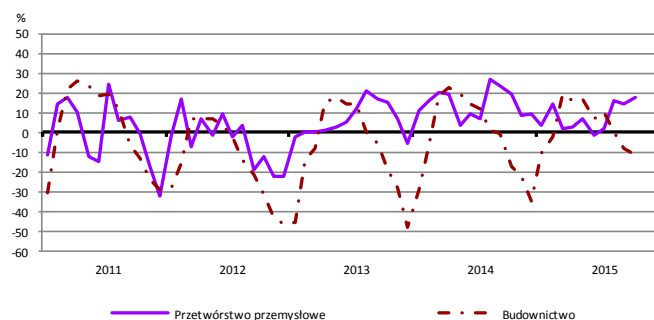


# WYBRANE WSKAŹNIKI WEDŁUG SEKCJI / DZIAŁÓW PKD

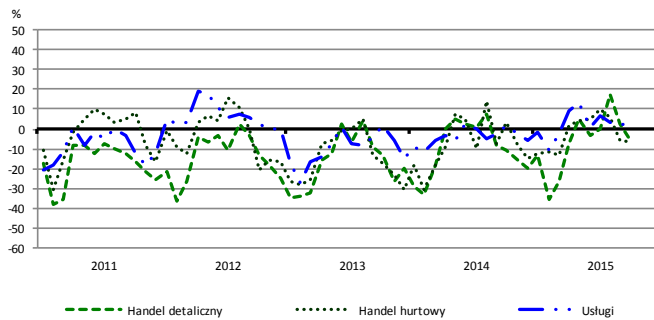
## Bieżąca produkcja



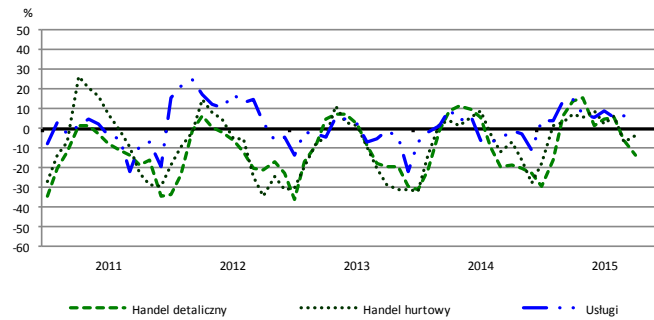
## Przewidywana produkcja



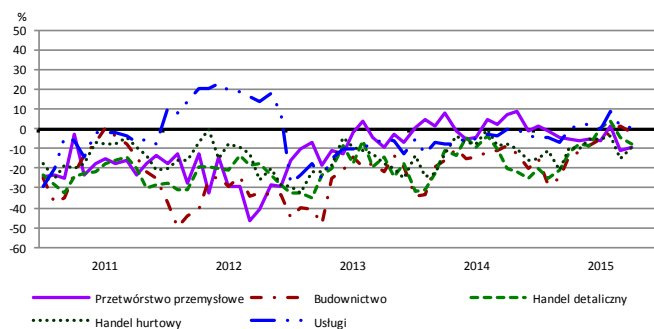
## Bieżąca sprzedaż



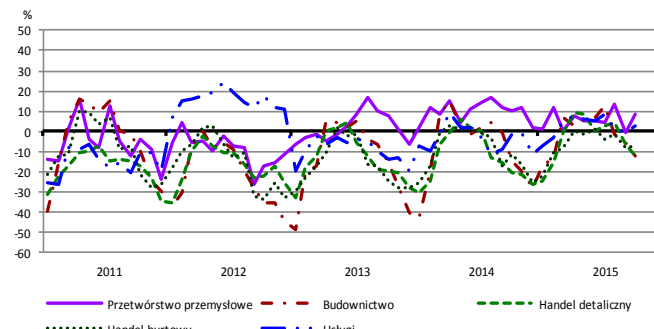
## Przewidywana sprzedaż



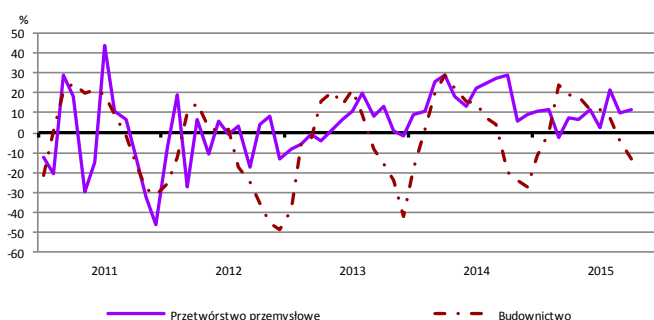
## Bieżąca sytuacja finansowa



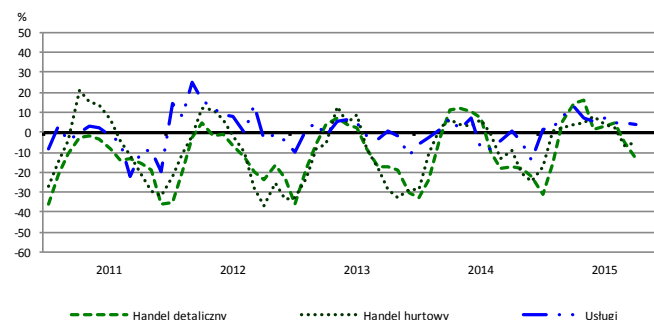
## Przewidywana sytuacja finansowa



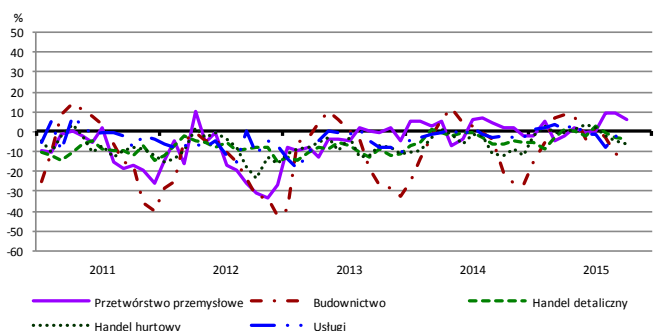
## Przewidywany portfel zamówień na rynku krajowym



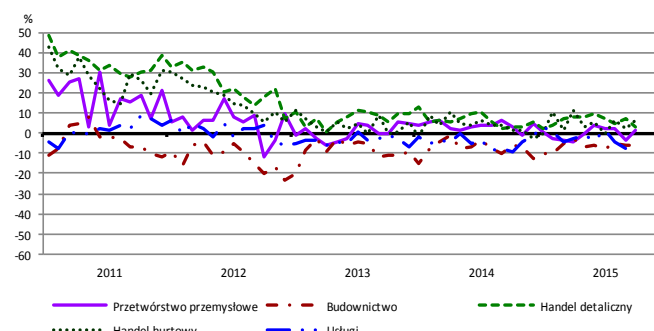
## Przewidywany popyt



## Przewidywane zatrudnienie

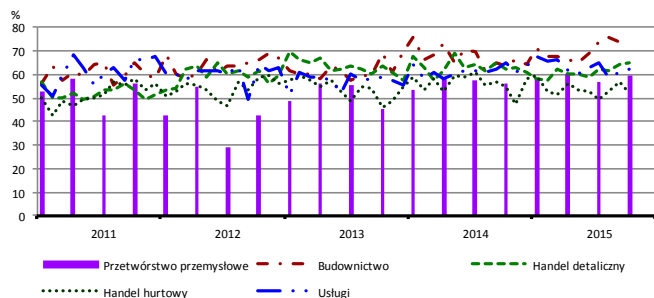


## Przewidywane ceny

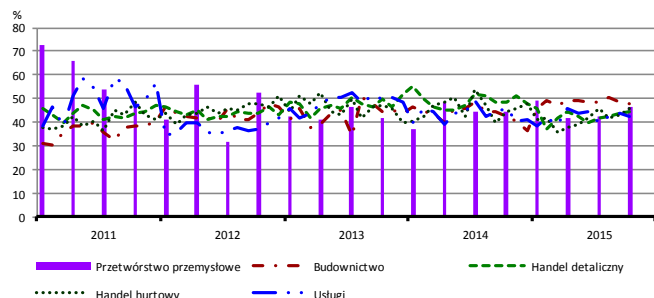


# BARIERY DZIAŁALNOŚCI GOSPODARCZEJ

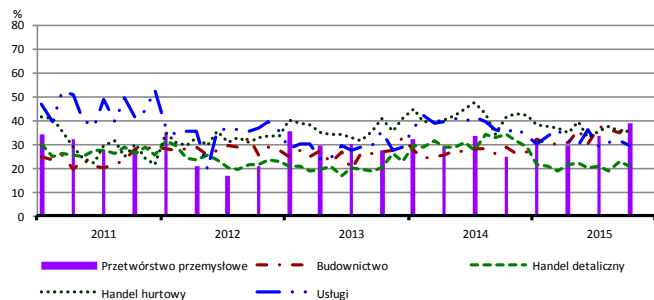
## Koszty zatrudnienia



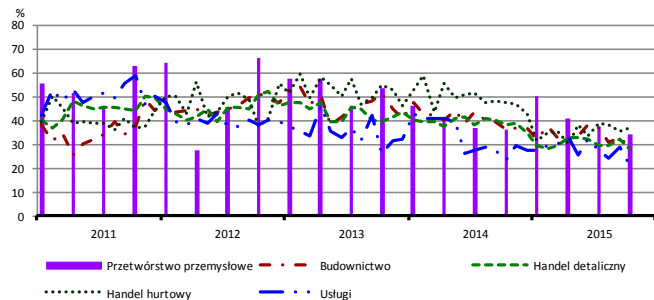
## Wysokie obciążenia na rzecz budżetu



## Niejasne i niespójne przepisy prawne



## Niepewność ogólnej sytuacji gospodarczej



Największy odsetek przedsiębiorców **nieodczuwających żadnych barier w prowadzeniu bieżącej działalności gospodarczej** w październiku br. jest odnotowany w jednostkach prowadzących działalność z zakresu handlu hurtowego (9,3%), w dalszej kolejności – usług (9,1%), przetwórstwa przemysłowego (6,2%), budownictwa (5,1%), handlu detalicznego (3,7%).

W jednostkach z zakresu **przetwórstwa przemysłowego**, które nie sygnalizują braku utrudnień swojej działalności, najczęściej zgłaszanymi barierami są koszty zatrudnienia (60% w październiku br., 56% przed rokiem), wysokie obciążenia na rzecz budżetu (47% w październiku br., 45% w analogicznym miesiącu ub. r.) oraz niedobór wykwalifikowanych pracowników (42% w październiku br., 39% przed rokiem). Barię, której znaczenie wzrosło w skali roku w największym stopniu są niejasne i niespójne przepisy prawne (z 25% do 39%), a spadło – niedostateczny popyt na rynku krajowym (z 40% do 32%).

Największe trudności napotymane przez przedsiębiorstwa **budowlano-montażowe** zgłaszające bariery związane są z kosztami zatrudnienia (73% w październiku br., 63% w analogicznym miesiącu ub. r. – jest to bariera, której znaczenie w skali roku wzrosło w istotnym stopniu) oraz konkurencją na rynku (60% w październiku br., 62% przed rokiem). W podobnym stopniu, jak koszty zatrudnienia, wzrosło również w skali roku znaczenie bariery związanej z niejasnymi i niespójnymi przepisami prawnymi (z 29% do 39%). W porównaniu z październikiem 2014 r. najbardziej spadło znaczenie barier związanych z niepewnością ogólnej sytuacji gospodarczej (z 36% do 29%) oraz kosztami finansowej obsługi działalności (z 41% do 35%).

Podmioty prowadzące działalność w zakresie **handlu hurtowego** najczęściej wskazują trudności związane z kosztami zatrudnienia (barierę tę sygnalizuje 52% przedsiębiorstw w październiku br., 55% przed rokiem). Barię, których znaczenie najbardziej spadło w skali roku są niepewność ogólnej sytuacji gospodarczej (z 48% do 37%) oraz konkurencja na rynku (z 49% do 41%).

Przedsiębiorcy prowadzący działalność z zakresu **handlu detalicznego** najbardziej odczuwają trudności związane z konkurencją na rynku (barierę tę sygnalizuje w październiku br. 73% przedsiębiorstw, 64% w analogicznym miesiącu ub. r. – jest to bariera, której znaczenie w skali roku wzrosło najbardziej) oraz kosztami zatrudnienia (65% w październiku br., 62% przed rokiem). Barię, których znaczenie w ujęciu rocznym spadło w największym stopniu są niejasne i niespójne przepisy prawne (z 34% do 21%), niepewność ogólnej sytuacji gospodarczej (z 38% do 28%) i wysokie obciążenia na rzecz budżetu (z 49% do 44%).

Największe trudności wskazywane przez firmy **usługowe** zgłaszające bariery związane są z kosztami zatrudnienia (62% w październiku br., 65% przed rokiem). W porównaniu z październikiem ub. r. w największym stopniu wzrosło znaczenie bariery związanej z niedoborem wykwalifikowanych pracowników (z 19% do 24%), a spadło – z niejasnymi i niespójnymi przepisami prawnymi (z 35% do 29%).

W **przetwórstwie przemysłowym** badaniem objęte są podmioty o liczbie pracujących 10 i więcej osób. W pozostałych badaniach (**budownictwo, handel hurtowy i detaliczny, usługi**) uczestniczą również podmioty o liczbie pracujących do 9 osób.

**Przetwórstwo przemysłowe** – sekcja C; **Budownictwo** – sekcja F; **Handel hurtowy** – działy 46; **Handel detaliczny** – działy 45 i 47

**Usługi** – sekcje: H – Transport i gospodarka magazynowa, I – Działalność związana z zakwaterowaniem i usługami gastronomicznymi, J – Informacja i komunikacja, K – Działalność finansowa i ubezpieczeniowa, L – Działalność związana z obsługą rynku nieruchomości, M – Działalność profesjonalna, naukowa i techniczna, N – Działalność w zakresie usług administrowania i działalność wspierająca, P – Edukacja, Q – Opieka zdrowotna i pomoc społeczna, R – Działalność związana z kulturą, rozrywką i rekreacją, S – Pozostała działalność usługowa

Opracowanie merytoryczne:  
**Departament Przedsiębiorstw**  
Hanna Sękowska Tel. 22 608 36 51,  
Magdalena Świąćka Tel. 22 608 35 50,  
Olga Gaca Tel. 22 608 36 51,  
Hubert Stęfaniak Tel. 22 608 35 50,  
Łukasz Gontarz Tel. 22 608 35 50.

Rozpowszechnianie:  
**Rzecznik Prasowy Prezesa GUS**  
Artur Satora  
Tel: 22 608 3475, 22 608 3009  
e-mail: [rzecznik@stat.gov.pl](mailto:rzecznik@stat.gov.pl)

Wyniki badania koniunktury w przemyśle, budownictwie, handlu i usługach można znaleźć na stronie GUS  
<http://stat.gov.pl/obszary-tematyczne/koniunktura/koniunktura/koniunktura-w-przemysle-budownictwie-handlu-i-uslugach-2000-2015.4.8.html>  
Zeszyt Metodologiczny „Badanie koniunktury gospodarczej GUS”, 2015  
[http://stat.gov.pl/download/gfx/portalinformacyjny/pl/defaultaktualnosci/5516/5/6/1/badanie\\_koniunktury\\_gospodarczej\\_2015.pdf](http://stat.gov.pl/download/gfx/portalinformacyjny/pl/defaultaktualnosci/5516/5/6/1/badanie_koniunktury_gospodarczej_2015.pdf)