



## KONIUNKTURA GOSPODARCZA

we wrześniu 2015 r.

**opinie formułowane przez jednostki, których siedziba znajduje się  
w WOJEWÓDZTWIE WARMIŃSKO-MAZURSKIM**

Przedsiębiorstwa z siedzibą w województwie warmińsko-mazurskim ogólny klimat koniunktury w **przetwórstwie przemysłowym** oceniają we wrześniu mniej korzystnie niż w sierpniu. Przedsiębiorcy nie zgłaszają zmian portfela zamówień, jednocześnie odnotowują spadek produkcji i pogorszenie sytuacji finansowej. Prognozy portfela zamówień i produkcji są optymistyczne, choć ostrożniejsze od formułowanych przed miesiącem. Sytuacja finansowa może w najbliższych miesiącach pogorszyć się nieznacznie. Planowany jest wzrost zatrudnienia, zbliżony do zapowiadanego w sierpniu. Przedsiębiorcy przewidują, że ceny wyrobów przemysłowych mogą spadać.

Ogólny klimat koniunktury w **budownictwie** oceniany jest we wrześniu nieznacznie pozytywnie, podobnie jak w sierpniu. Utrzymują się niekorzystne diagnozy portfela zamówień oraz produkcji budowlano-montażowej. Mimo to bieżąca sytuacja finansowa oceniana jest nieznacznie pozytywnie. Odpowiednie prognozy są pesymistyczne, gorsze od formułowanych w ubiegłym miesiącu. Skala spadku zatrudnienia może być większa od planowanej w sierpniu. Przedsiębiorcy przewidują, że ceny robót budowlano-montażowych będą spadać w stopniu zbliżonym do oczekiwanego przed miesiącem.

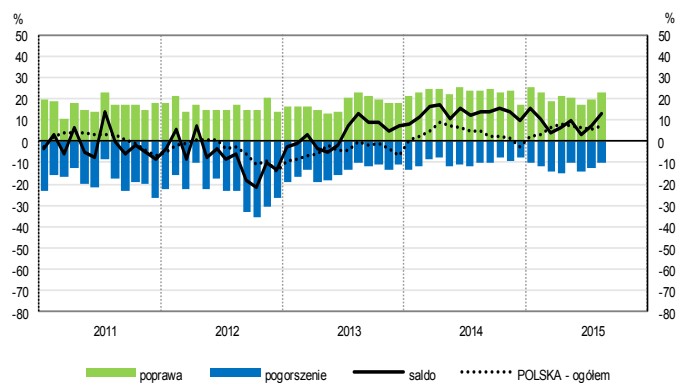
Ogólny klimat koniunktury w **handlu hurtowym** oceniany jest we wrześniu niekorzystnie, przy pozytywnych opiniach sprzed miesiąca. Diagnozy i prognozy sprzedaży oraz sytuacji finansowej są pesymistyczne, gorsze od zgłaszanych w sierpniu. Planowane są dalsze redukcje zatrudnienia. Przedsiębiorcy przewidują spowolnienie dynamiki cen.

Ogólny klimat koniunktury w **handlu detalicznym** jest oceniany we wrześniu nieznacznie pesymistycznie, po pozytywnych opiniach sprzed miesiąca. Bieżąca sprzedaż rośnie wolniej niż w sierpniu. Odpowiednie przewidywania oraz diagnozy i prognozy sytuacji finansowej są niekorzystne, gorsze od zgłaszanych miesiąc wcześniej. Podmioty planują niewielkie redukcje zatrudnienia. Przedsiębiorcy przewidują nieznaczne przyspieszenie dynamiki cen.

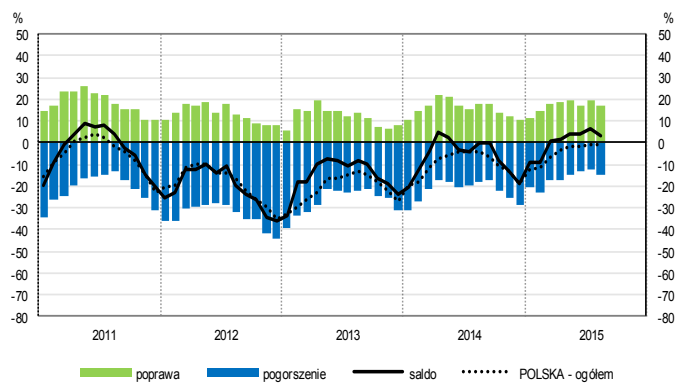
Firmy z sekcji **działalność związana z zakwaterowaniem i gastronomią oraz informacja i komunikacja** zgłaszają we wrześniu oceny koniunktury mniej korzystne niż przed miesiącem, ale lepsze niż przed rokiem. Jednostki z sekcji **transport i gospodarka magazynowa** oceniają koniunkturę bardziej optymistycznie niż w sierpniu bieżącego i we wrześniu ubiegłego roku.

# OGÓLNY KLIMAT KONIUNKTURY WEDŁUG SEKCJI / DZIAŁÓW PKD

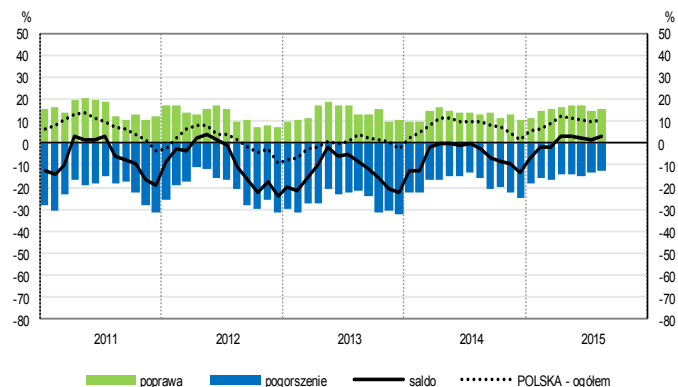
## Przetwórstwo przemysłowe (sekcja C)



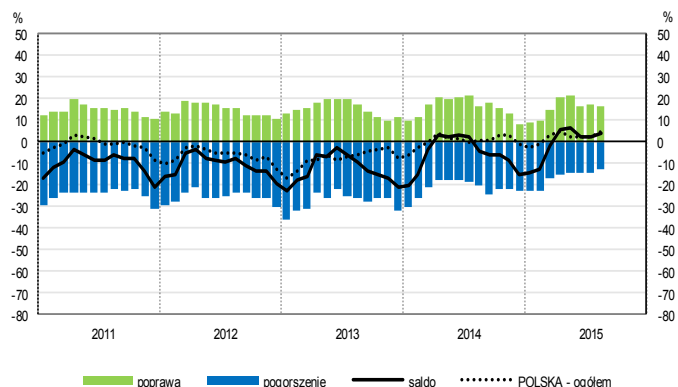
## Budownictwo (sekcja F)



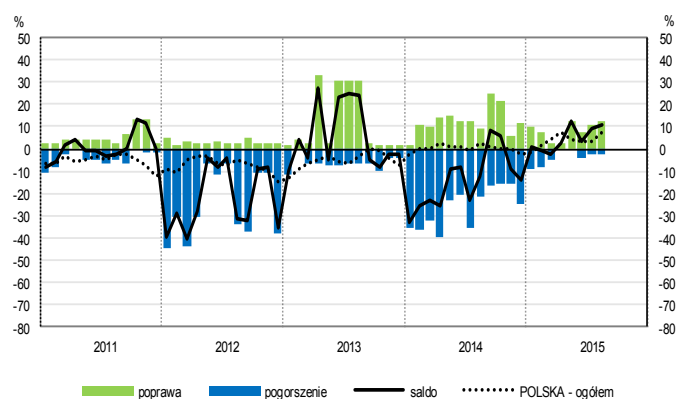
## Handel hurtowy (dział 46)



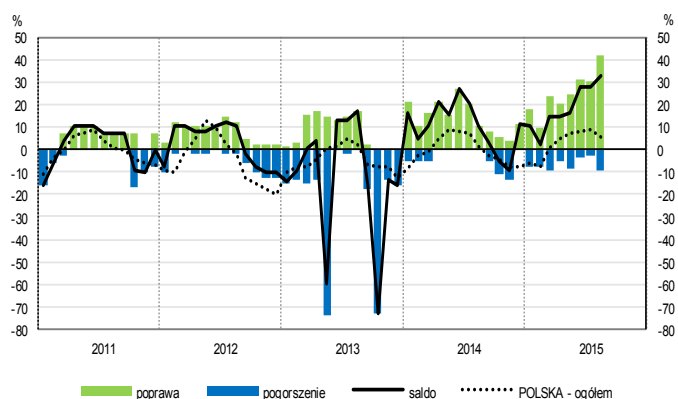
## Handel detaliczny (działy 45+47)



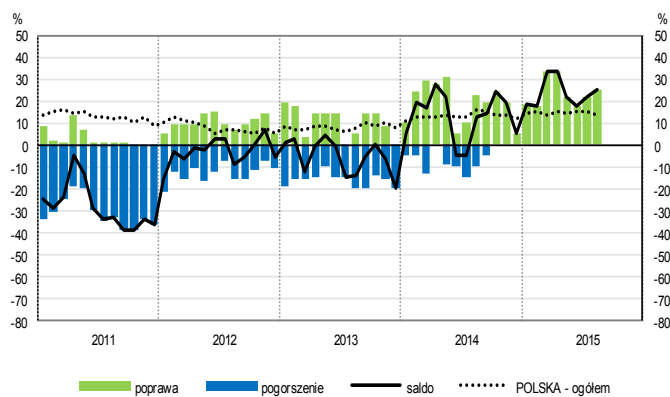
## Transport i gospodarka magazynowa (sekcja H)



## Zakwaterowanie i gastronomia (sekcja I)

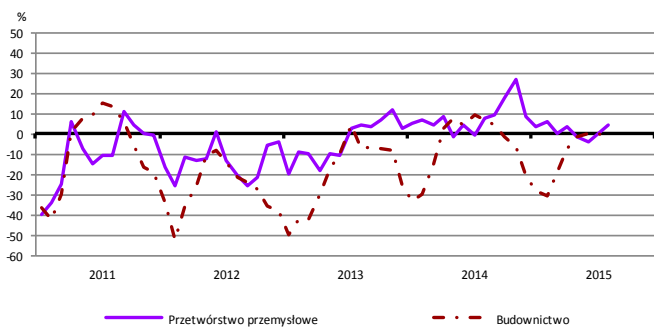


## Informacja i komunikacja (sekcja J)

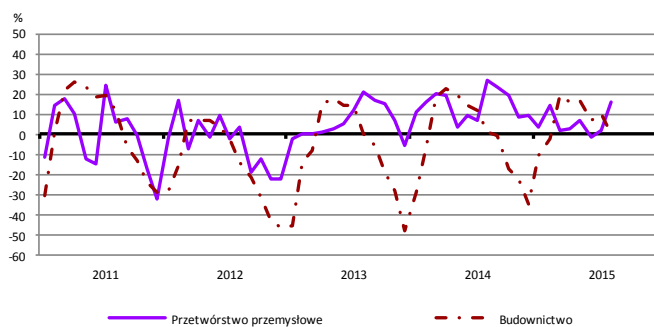


# WYBRANE WSKAŹNIKI WEDŁUG SEKCJI / DZIAŁÓW PKD

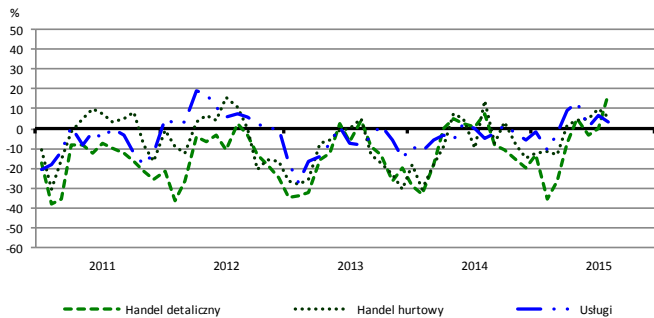
## Bieżąca produkcja



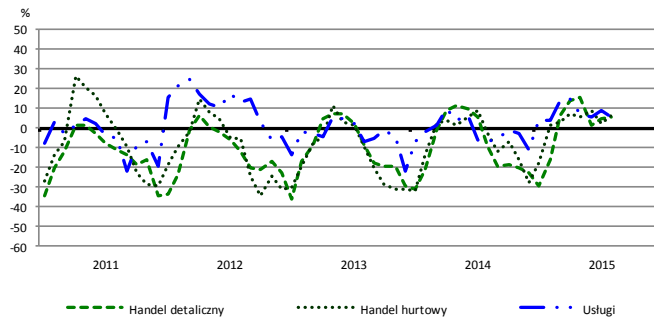
## Przewidywana produkcja



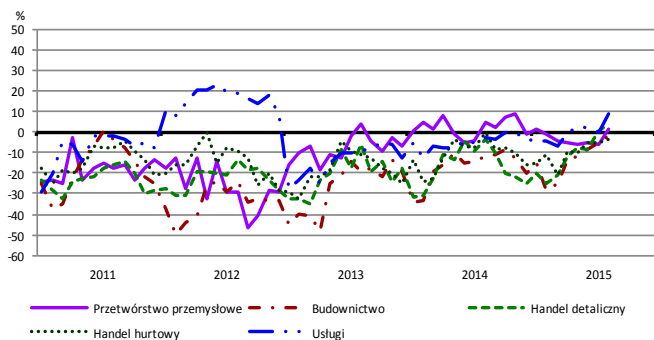
## Bieżąca sprzedaż



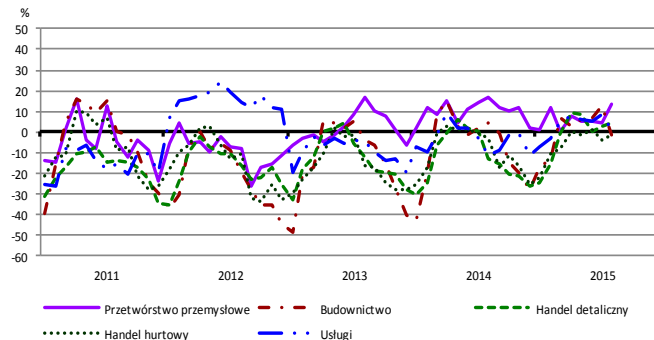
## Przewidywana sprzedaż



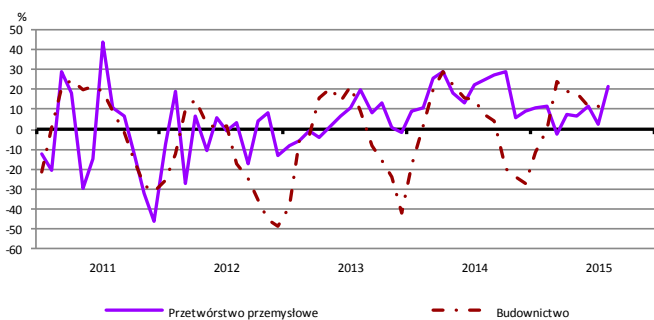
## Bieżąca sytuacja finansowa



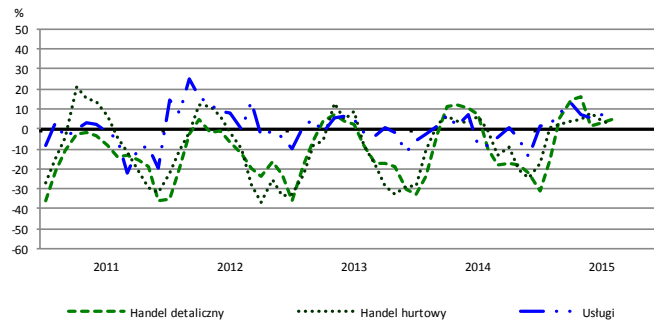
## Przewidywana sytuacja finansowa



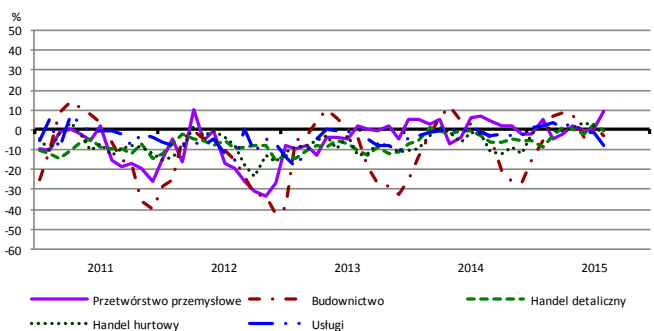
## Przewidywany portfel zamówień na rynku krajowym



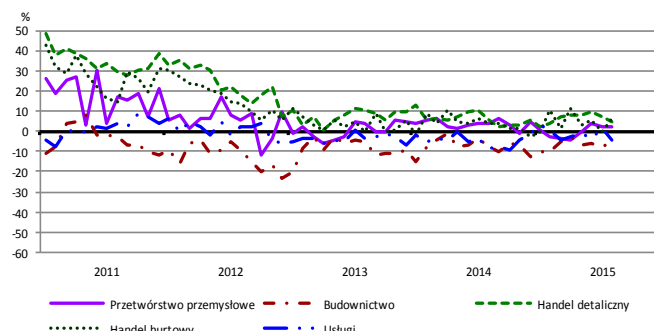
## Przewidywany popyt



## Przewidywane zatrudnienie

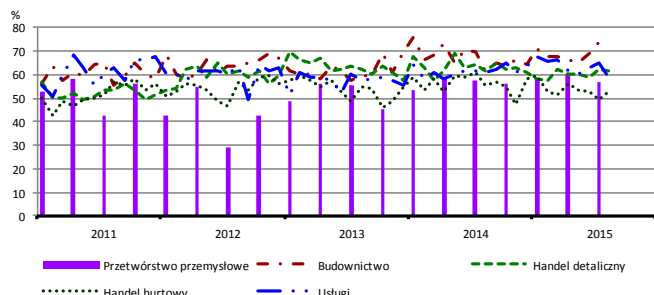


## Przewidywane ceny

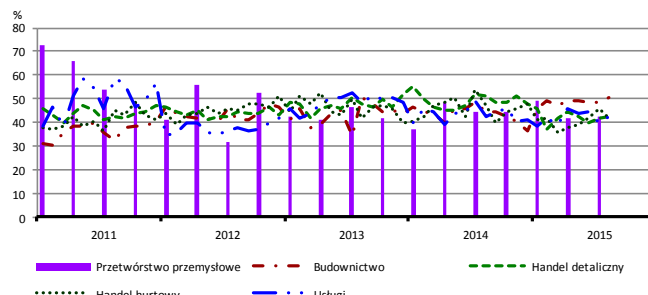


# BARIERY DZIAŁALNOŚCI GOSPODARCZEJ

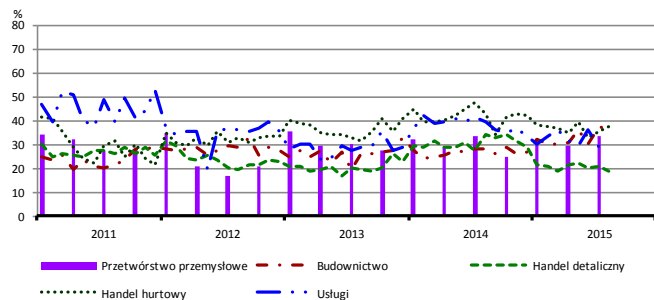
## Koszty zatrudnienia



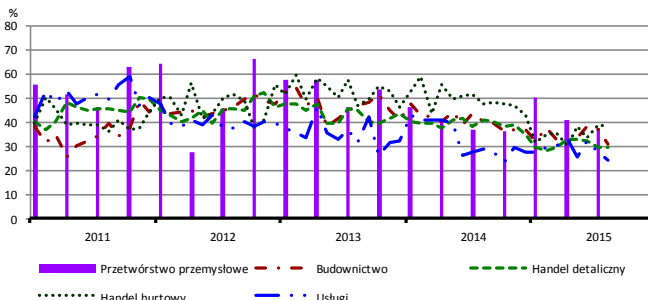
## Wysokie obciążenia na rzecz budżetu



## Niejasne i niespójne przepisy prawne



## Niepewność ogólnej sytuacji gospodarczej



Największy odsetek przedsiębiorców **nieodczuwających żadnych barier w prowadzeniu bieżącej działalności gospodarczej** we wrześniu br. jest odnotowany w jednostkach prowadzących działalność z zakresu usług (9,2%), w dalszej kolejności – handlu hurtowego (8,0%), budownictwa (5,4%), handlu detalicznego (3,9%).

Największe trudności napotymane przez przedsiębiorstwa **budowlano-montażowe** zgłaszające bariery związane są z kosztami zatrudnienia (74% we wrześniu br., 65% w analogicznym miesiącu ub. r. – jest to bariera, której znaczenie w skali roku wzrosło najbardziej). W zbliżonym stopniu wzrosło znaczenie barier związanych z niejasnymi i niespójnymi przepisami prawnymi (z 26% do 35%) oraz kosztami materiałów (z 29% do 37%). W porównaniu z wrześniem 2014 r. najbardziej spadło znaczenie barier związanych z niepewnością ogólnej sytuacji gospodarczej (z 40% do 33%) oraz konkurencją na rynku (z 62% do 57%).

Podmioty prowadzące działalność w zakresie **handlu hurtowego** najczęściej wskazują trudności związane z kosztami zatrudnienia (barierę tę sygnalizuje we wrześniu bieżącego i ubiegłego roku 57% przedsiębiorstw). Barierami, których znaczenie najbardziej wzrosło w skali roku są konkurencja na rynku (z 41% do 47%) oraz problemy z zakupem towarów (z 6% do 11%), a spadło – barier związanych z trudnościami w rozrachunkach z kontrahentami (z 45% do 31%) i niepewnością ogólnej sytuacji gospodarczej (z 48% do 36%).

Przedsiębiorcy prowadzący działalność z zakresu **handlu detalicznego** najbardziej odczuwają trudności związane z konkurencją na rynku (barierę tę sygnalizuje we wrześniu br. 66% przedsiębiorstw, 62% w analogicznym miesiącu ub. r.) oraz kosztami zatrudnienia (64% we wrześniu br., 65% przed rokiem). Barierami, których znaczenie w ujęciu rocznym spadło w największym stopniu są niejasne i niespójne przepisy prawne (z 33% do 22%), niepewność ogólnej sytuacji gospodarczej (z 40% do 32%) i wysokie obciążenia na rzecz budżetu (z 49% do 44%).

Największe trudności wskazywane przez firmy **usługowe** zgłaszające bariery związane są z kosztami zatrudnienia (61% we wrześniu br., 62% przed rokiem). W porównaniu z wrześniem ub. r. w największym stopniu wzrosło znaczenie bariery związanej z niedoborem wykwalifikowanych pracowników (z 17% do 22%), a spadło – z konkurencją firm krajowych (z 44% do 37%).

W **przetwórstwie przemysłowym** badaniem objęte są podmioty o liczbie pracujących 10 i więcej osób. W pozostałych badaniach (**budownictwo, handel hurtowy i detaliczny, usługi**) uczestniczą również podmioty o liczbie pracujących do 9 osób.

**Przetwórstwo przemysłowe** — sekcja C; **Budownictwo** — sekcja F; **Handel hurtowy** — dział 46; **Handel detaliczny** — działy 45 i 47  
**Usługi** — sekcje: H – Transport i gospodarka magazynowa, I – Działalność związana z zakwaterowaniem i usługami gastronomicznymi, J – Informacja i komunikacja, K – Działalność finansowa i ubezpieczeniowa, L – Działalność związana z obsługą rynku nieruchomości, M – Działalność profesjonalna, naukowa i techniczna, N – Działalność w zakresie usług administrowania i działalność wspierająca, P – Edukacja, Q – Opieka zdrowotna i pomoc społeczna, R – Działalność związana z kulturą, rozrywką i rekreacją, S – Pozostała działalność usługowa

Opracowanie merytoryczne:  
**Departament Przedsiębiorstw**  
Hanna Sękowska Tel. 22 608 36 51,  
Magdalena Świącka Tel. 22 608 35 50,  
Olga Gaca Tel. 22 608 36 51,  
Hubert Stefaniak Tel. 22 608 35 50,  
Łukasz Gontarz Tel. 22 608 35 50.

Rozpowszechnianie:  
**Rzecznik Prasowy Prezesa GUS**  
Artur Satora  
Tel: 22 608 3475, 22 608 3009  
e-mail: [rzecznik@stat.gov.pl](mailto:rzecznik@stat.gov.pl)

Wyniki badania koniunktury w przemyśle, budownictwie, handlu i usługach można znaleźć na stronie GUS  
<http://stat.gov.pl/obszary-tematyczne/koniunktura/koniunktura/koniunktura-w-przemysle-budownictwie-handlu-i-uslugach-2000-2015.4.8.html>  
Zeszyt Metodologiczny „Badanie koniunktury gospodarczej GUS”, 2015  
[http://stat.gov.pl/download/gfx/portalinformacyjny/pl/defaultaktualnosci/5516/5/6/1/badanie\\_koniunktury\\_gospodarczej\\_2015.pdf](http://stat.gov.pl/download/gfx/portalinformacyjny/pl/defaultaktualnosci/5516/5/6/1/badanie_koniunktury_gospodarczej_2015.pdf)