



KONIUNKTURA GOSPODARCZA

w sierpniu 2015 r.

opinie formułowane przez jednostki, których siedziba znajduje się
w WOJEWÓDZTWIE WARMIŃSKO-MAZURSKIM

Przedsiębiorstwa z siedzibą w województwie warmińsko-mazurskim ogólny klimat koniunktury w **przetwórstwie przemysłowym** oceniają w sierpniu bardziej korzystnie niż w lipcu, na co wpływają optymistyczne, lepsze od formułowanych przed miesiącem prognozy w zakresie portfela zamówień, produkcji i sytuacji finansowej. Bieżący portfel zamówień oceniany jest nieco mniej negatywnie niż w lipcu, a produkcja i sytuacja finansowa – pozytywnie. Planowany jest wzrost zatrudnienia. Przedsiębiorcy zapowiadają, że ceny wyrobów przemysłowych mogą nieznacznie rosnąć, podobnie jak oczekiwano w ubiegłym miesiącu.

Ogólny klimat koniunktury w **budownictwie** oceniany jest w sierpniu mniej pozytywnie niż w ubiegłym miesiącu. Diagnozy portfela zamówień oraz produkcji budowlano-montażowej są nieznacznie negatywne, gorsze od zgłaszanych w lipcu. Bieżąca sytuacja finansowa oceniana jest mniej niekorzystnie niż przed miesiącem. Prognozy portfela zamówień oraz produkcji budowlano-montażowej są mniej optymistyczne od formułowanych w lipcu, natomiast przewidywania dotyczące sytuacji finansowej – nieznacznie pesymistyczne. W najbliższych trzech miesiącach spodziewane są niewielkie redukcje zatrudnienia. Przedsiębiorcy przewidują, że ceny robót budowlano-montażowych będą spadać nieco wolniej niż oczekiwano w lipcu.

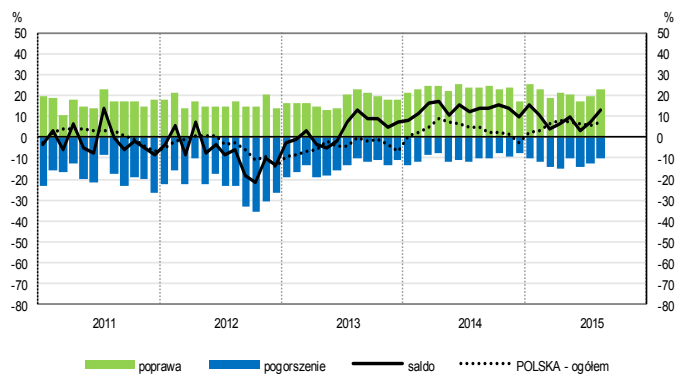
Ogólny klimat koniunktury w **handlu hurtowym** oceniany jest w sierpniu nieco bardziej pozytywnie niż przed miesiącem. Bieżąca sprzedaż rośnie wolniej niż w lipcu. Odpowiednie przewidywania są bardziej optymistyczne od formułowanych miesiąc wcześniej. Diagnozy i prognozy sytuacji finansowej są mniej niekorzystne od zgłaszanych w lipcu. Planowane są niewielkie redukcje zatrudnienia. Przedsiębiorcy przewidują przyspieszenie dynamiki cen.

Ogólny klimat koniunktury w **handlu detalicznym** jest oceniany w sierpniu nieco bardziej pozytywnie niż w lipcu. Diagnozy i prognozy sytuacji finansowej oraz oceny sprzedaży są korzystne, lepsze od zgłaszanych przed miesiącem. Utrzymują się optymistyczne przewidywania dotyczące sprzedaży. Podmioty nie planują zmian zatrudnienia. Przedsiębiorcy przewidują spowolnienie dynamiki cen.

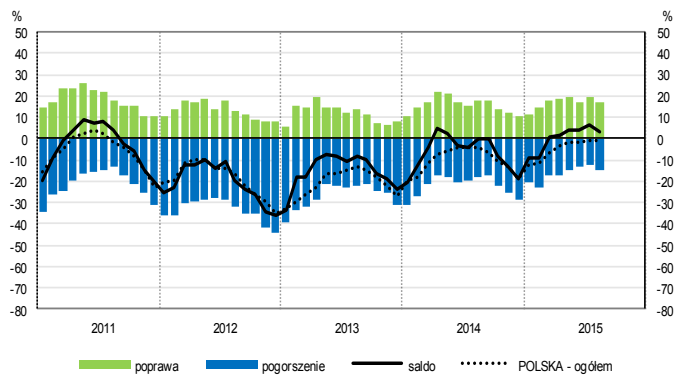
Firmy z sekcji **działalność związana z zakwaterowaniem i gastronomią** oraz **informacja i komunikacja** zgłaszają w sierpniu oceny koniunktury bardziej korzystne niż przed miesiącem i przed rokiem. Jednostki z sekcji **transport i gospodarka magazynowa** oceniają koniunkturę optymistycznie, podobnie jak w lipcu br. i lepiej niż w sierpniu ub. r.

OGÓLNY KLIMAT KONIUNKTURY WEDŁUG SEKCJI / DZIAŁÓW PKD

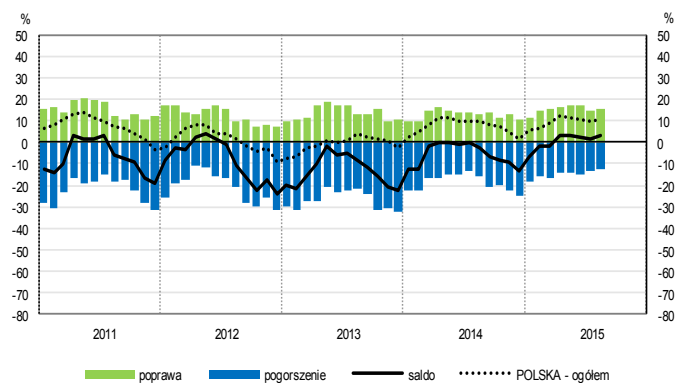
Przetwórstwo przemysłowe (sekcja C)



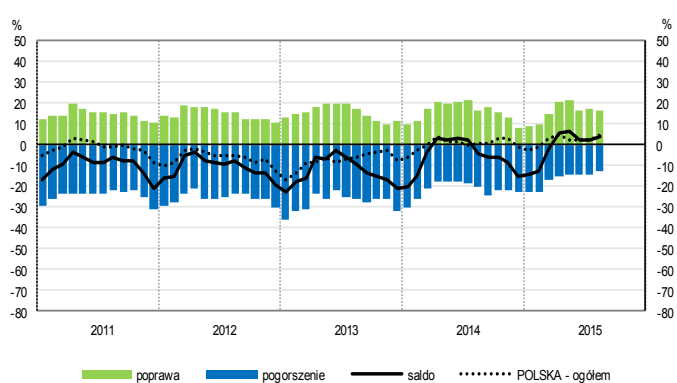
Budownictwo (sekcja F)



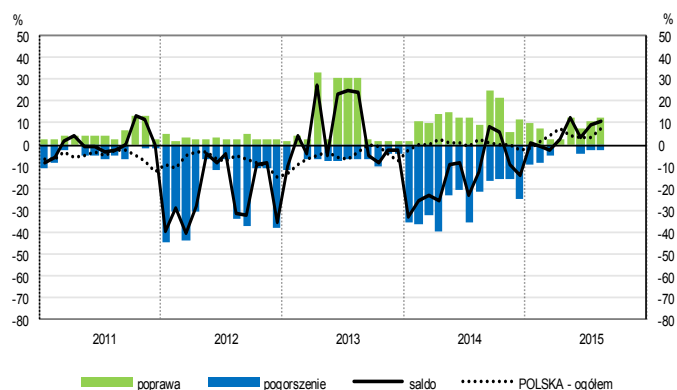
Handel hurtowy (dział 46)



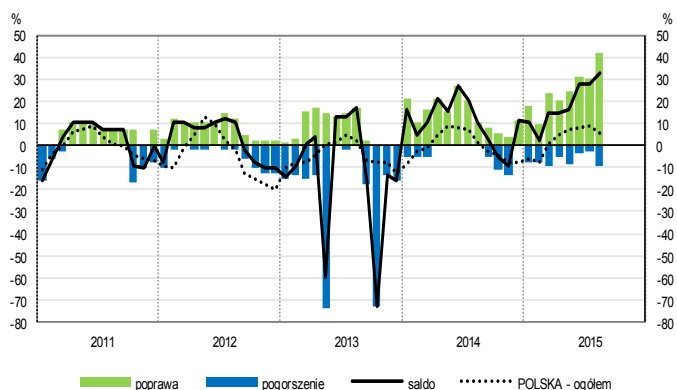
Handel detaliczny (działy 45+47)



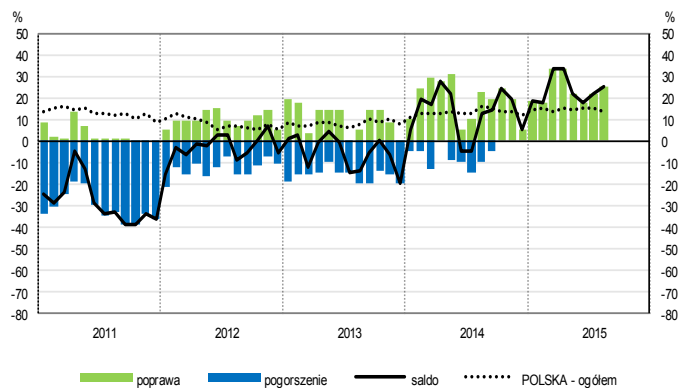
Transport i gospodarka magazynowa (sekcja H)



Zakwaterowanie i gastronomia (sekcja I)

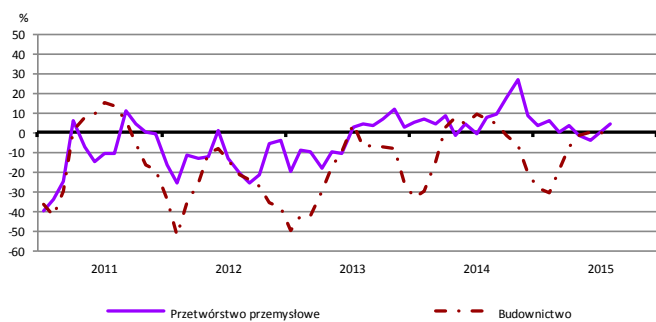


Informacja i komunikacja (sekcja J)

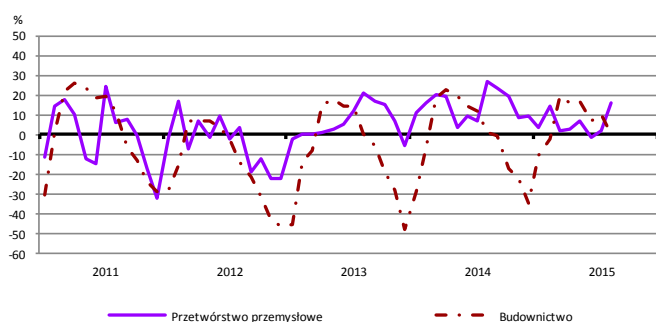


WYBRANE WSKAŹNIKI WEDŁUG SEKCJI / DZIAŁÓW PKD

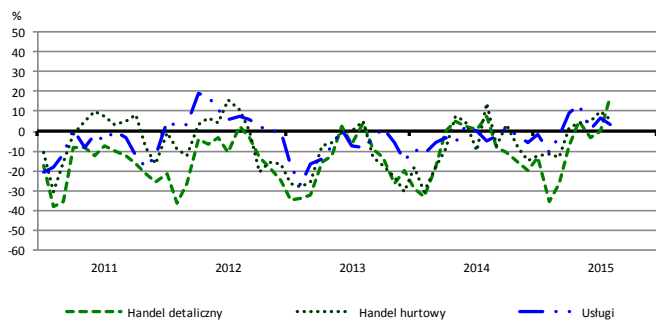
Bieżąca produkcja



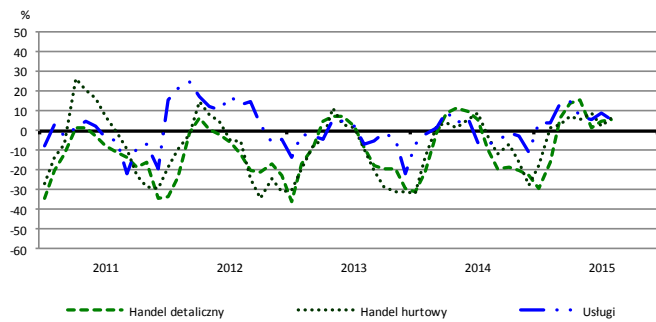
Przewidywana produkcja



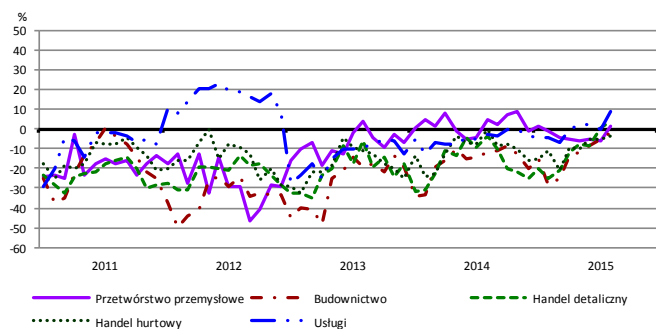
Bieżąca sprzedaż



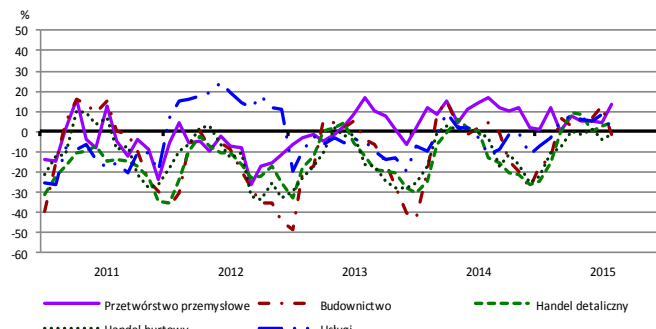
Przewidywana sprzedaż



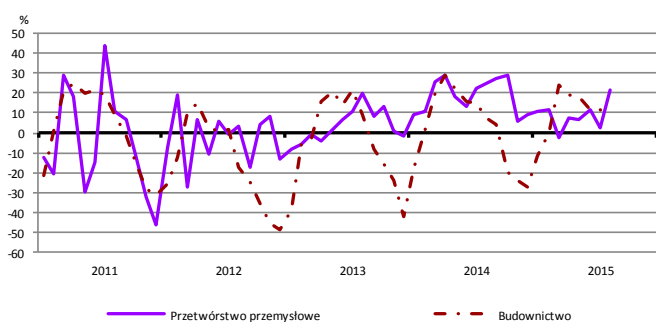
Bieżąca sytuacja finansowa



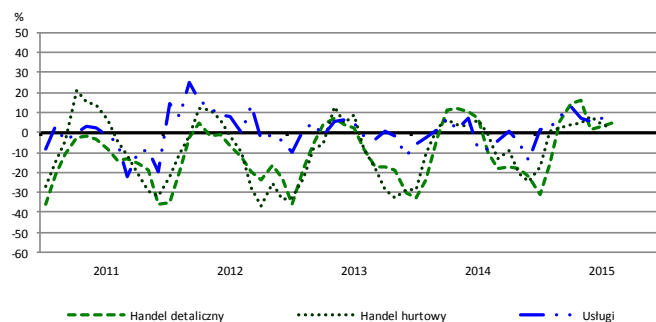
Przewidywana sytuacja finansowa



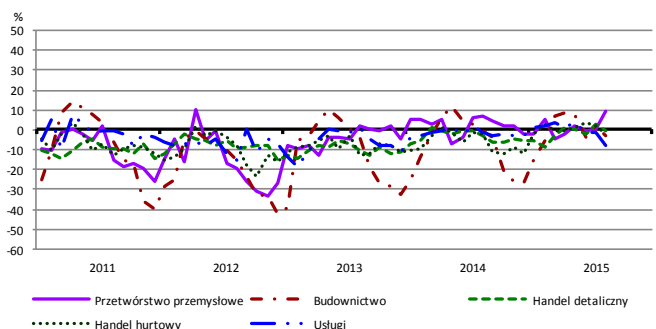
Przewidywany portfel zamówień na rynku krajowym



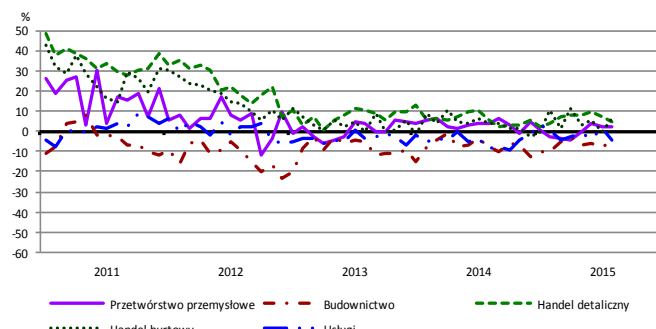
Przewidywany popyt



Przewidywane zatrudnienie

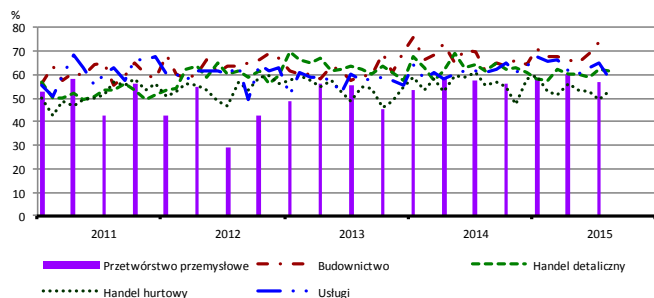


Przewidywane ceny

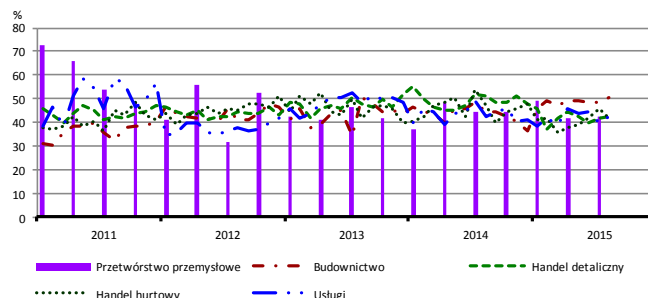


BARIERY DZIAŁALNOŚCI GOSPODARCZEJ

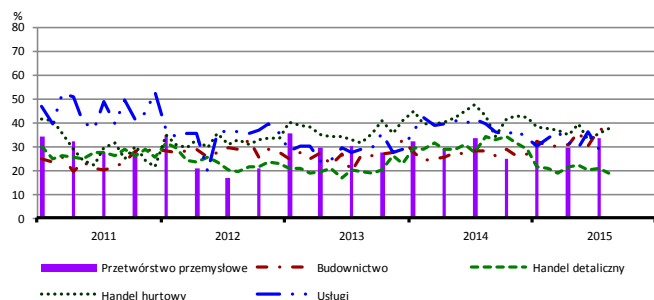
Koszty zatrudnienia



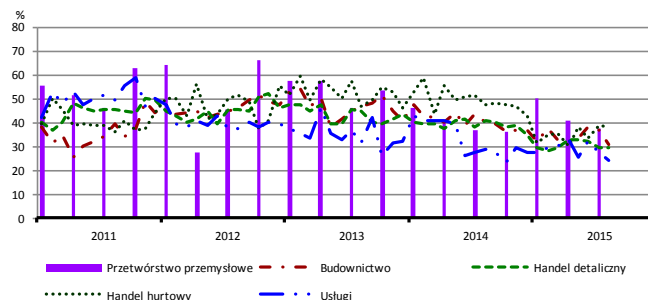
Wysokie obciążenia na rzecz budżetu



Niejasne i niespójne przepisy prawne



Niepewność ogólnej sytuacji gospodarczej



Największy odsetek przedsiębiorców **nieodczuwających żadnych barier w prowadzeniu bieżącej działalności gospodarczej** w sierpniu br. jest odnotowany w jednostkach prowadzących działalność z zakresu usług (8,9%), w dalszej kolejności – handlu hurtowego (8,4%), budownictwa (5,1%), handlu detalicznego (4,7%).

Największe trudności napotykaną przez przedsiębiorstwa **budowlano-montażowe** zgłaszające bariery związane są z kosztami zatrudnienia (76% w sierpniu br., 62% w analogicznym miesiącu ub. r. – jest to bariera, której znaczenie w skali roku wzrosło w największym stopniu) oraz konkurencją na rynku (64% w sierpniu br., 66% przed rokiem). W porównaniu z sierpniem 2014 r. w największym stopniu spadło znaczenie bariery związanej z niepewnością ogólnej sytuacji gospodarczej (z 40% do 31%).

Podmioty prowadzące działalność w zakresie **handlu hurtowego** najczęściej wskazują trudności związane z kosztami zatrudnienia (barierę tę sygnalizuje 53% przedsiębiorstw w sierpniu br., 56% w analogicznym miesiącu ub. r.). Barierami, których znaczenie najbardziej spadło w skali roku są trudności w rozrachunkach z kontrahentami (z 41% do 31%), niepewność ogólnej sytuacji gospodarczej (z 47% do 38%).

Przedsiębiorcy prowadzący działalność z zakresu **handlu detalicznego** najbardziej odczuwają trudności związane z konkurencją na rynku (barierę tę sygnalizuje w sierpniu br. 68% przedsiębiorstw, 62% w analogicznym miesiącu ub. r. – jest to bariera, której znaczenie w skali roku zwiększyło się najbardziej) oraz kosztami zatrudnienia (62% w sierpniu br., 61% przed rokiem). Barierami, których znaczenie w ujęciu rocznym spadło w największym stopniu są niejasne i niespójne przepisy prawne (z 34% do 19%), niepewność ogólnej sytuacji gospodarczej (z 41% do 30%) i wysokie obciążenia na rzecz budżetu (z 52% do 42%).

Największe trudności wskazywane przez firmy **usługowe** zgłaszające bariery związane są z kosztami zatrudnienia (59% w sierpniu br., 61% przed rokiem). W porównaniu z sierpniem ub. r. w największym stopniu wzrosło znaczenie bariery związanej z niedoborem wykwalifikowanych pracowników (z 13% do 26%), a spadło – z niejasnymi i niespójnymi przepisami prawnymi (z 39% do 31%).

W **przetwórstwie przemysłowym** badaniem objęte są podmioty o liczbie pracujących 10 i więcej osób. W pozostałych badaniach (**budownictwo, handel hurtowy i detaliczny, usługi**) uczestniczą również podmioty o liczbie pracujących do 9 osób.

Przetwórstwo przemysłowe – sekcja C; **Budownictwo** – sekcja F; **Handel hurtowy** – dział 46; **Handel detaliczny** – działy 45 i 47
Usługi – sekcje: H – Transport i gospodarka magazynowa, I – Działalność związana z zakwaterowaniem i usługami gastronomicznymi, J – Informacja i komunikacja, K – Działalność finansowa i ubezpieczeniowa, L – Działalność związana z obsługą rynku nieruchomości, M – Działalność profesjonalna, naukowa i techniczna, N – Działalność w zakresie usług administrowania i działalność wspierająca, P – Edukacja, Q – Opieka zdrowotna i pomoc społeczna, R – Działalność związana z kulturą, rozrywką i rekreacją, S – Pozostała działalność usługowa

Opracowanie merytoryczne:
Departament Przedsiębiorstw
Hanna Sękowska Tel. 22 608 36 51,
Magdalena Świącka Tel. 22 608 35 50,
Olga Gaca Tel. 22 608 36 51,
Hubert Stefanik Tel. 22 608 35 50,
Łukasz Gontarz Tel. 22 608 35 50.

Rzeczposzechnianie:
Rzecznik Prasowy Prezesa GUS
Artur Satora
Tel: 22 608 3475, 22 608 3009
e-mail: rzecznik@stat.gov.pl

Wyniki badania koniunktury w przemyśle, budownictwie, handlu i usługach można znaleźć na stronie GUS
<http://stat.gov.pl/obszary-tematyczne/koniunktura/koniunktura/koniunktura-w-przemysle-budownictwie-handlu-i-uslugach-2000-2015.4.8.html>
Zeszyt Metodologiczny „Badanie koniunktury gospodarczej GUS”, 2015
http://stat.gov.pl/download/gfx/portalinformacyjny/pl/defaultaktualnosci/5516/5/6/1/badanie_koniunktury_gospodarczej_2015.pdf