



KONIUNKTURA GOSPODARCZA

w lipcu 2015 r.

**opinie formułowane przez jednostki, których siedziba znajduje się
w WOJEWÓDZTWIE WARMIŃSKO-MAZURSKIM**

Przedsiębiorstwa z siedzibą w województwie warmińsko-mazurskim ogólny klimat koniunktury w **przetwórstwie przemysłowym** oceniają w lipcu bardziej korzystnie niż w czerwcu. Spadek bieżącego portfela zamówień jest zbliżony do odnotowanego przed miesiącem. Produkcja utrzymuje się na dotychczasowym poziomie. Sytuacja finansowa oceniana jest nadal pesymistycznie. Prognozy portfela zamówień i sytuacji finansowej są mniej korzystne od formułowanych w czerwcu. Przewidywania dotyczące produkcji są optymistyczne. Planowane jest utrzymanie dotychczasowego stanu zatrudnienia. Przedsiębiorcy zapowiadają, że ceny wyrobów przemysłowych mogą nieznacznie rosnąć, wolniej niż oczekiwano w ubiegłym miesiącu.

Ogólny klimat koniunktury w **budownictwie** oceniany jest w lipcu bardziej korzystnie niż w czerwcu. Portfel zamówień oceniany jest nieznacznie pozytywnie, przy utrzymujących się optymistycznych prognozach w tym zakresie. Bieżąca produkcja budowlano-montażowa nie zmienia się. Mimo to sytuacja finansowa oceniana jest nieco mniej niekorzystnie niż przed miesiącem. Odpowiednie przewidywania są bardziej optymistyczne od formułowanych w czerwcu. W najbliższych trzech miesiącach spodziewany jest niewielki wzrost zatrudnienia. Przedsiębiorcy przewidują, że ceny robót budowlano-montażowych będą spadać nieco szybciej niż oczekiwano w czerwcu.

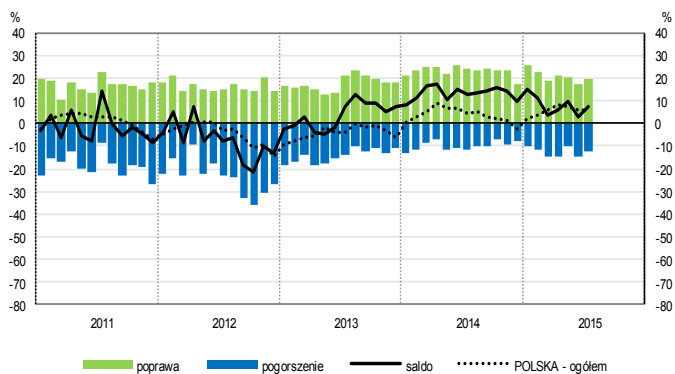
Ogólny klimat koniunktury w **handlu hurtowym** oceniany jest w lipcu nieznacznie pozytywnie, podobnie jak przed miesiącem. Rośnie bieżąca sprzedaż. Odpowiednie przewidywania są optymistyczne, ale ostrożniejsze od formułowanych w czerwcu. Utrzymują się negatywne diagnozy sytuacji finansowej. Prognozy w tym zakresie są pesymistyczne, gorsze od zgłaszanych miesiąc wcześniej. Zatrudnienie może rosnąć nieznacznie, nieco wolniej niż planowano w czerwcu. Przedsiębiorcy przewidują, iż ceny nie zmienią się.

Ogólny klimat koniunktury w **handlu detalicznym** jest oceniany w lipcu nieznacznie pozytywnie, podobnie jak w czerwcu. Bieżąca sprzedaż utrzymuje się na dotychczasowym poziomie. Odpowiednie przewidywania są bardziej korzystne od formułowanych przed miesiącem. Diagnozy i prognozy sytuacji finansowej są nieznacznie optymistyczne, lepsze od zgłaszanych w czerwcu. Planowany jest niewielki wzrost zatrudnienia. Przedsiębiorcy przewidują spowolnienie dynamiki cen.

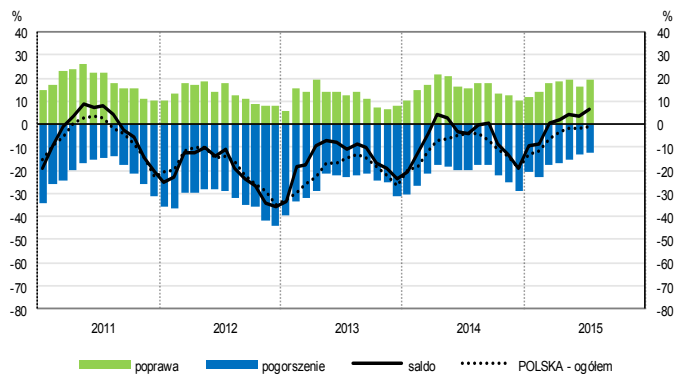
Firmy z sekcji **działalność związana z zakwaterowaniem i gastronomią** zgłaszają w lipcu korzystne oceny koniunktury, zbliżone do formułowanych przed miesiącem i lepsze niż przed rokiem. Bardziej optymistycznie niż w czerwcu br., lepiej od negatywnych opinii z lipca ub. r., oceniają koniunkturę dyrektorzy jednostek z sekcji **informacja i komunikacja oraz transport i gospodarka magazynowa**.

OGÓLNY KLIMAT KONIUNKTURY WEDŁUG SEKCJI / DZIAŁÓW PKD

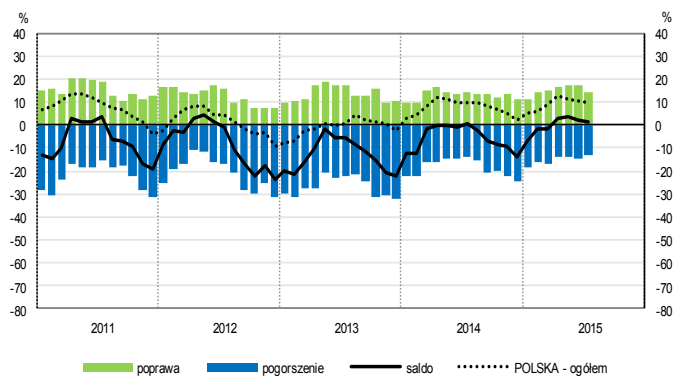
Przetwórstwo przemysłowe (sekcja C)



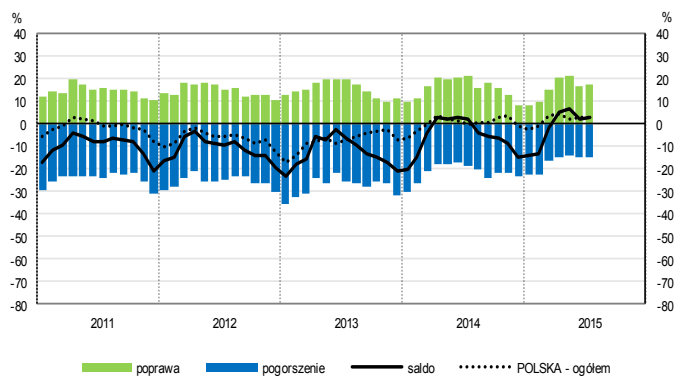
Budownictwo (sekcja F)



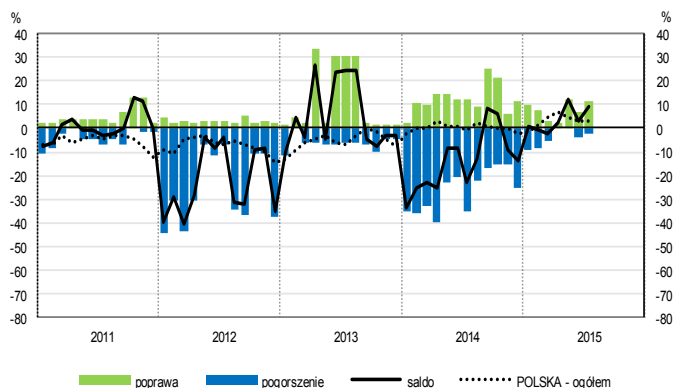
Handel hurtowy (dział 46)



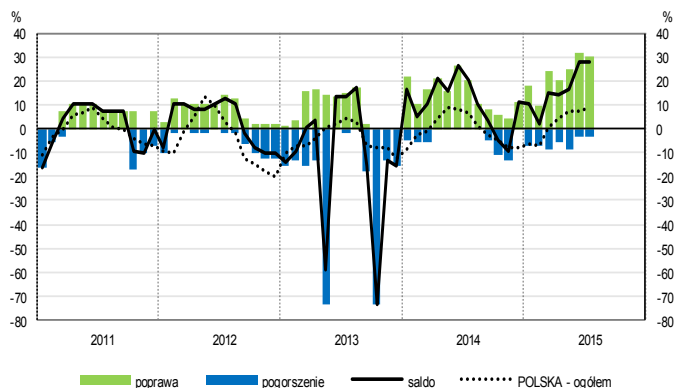
Handel detaliczny (działy 45+47)



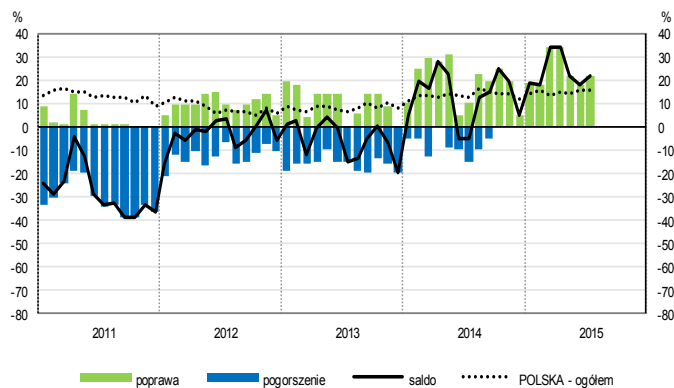
Transport i gospodarka magazynowa (sekcja H)



Zakwaterowanie i gastronomia (sekcja I)

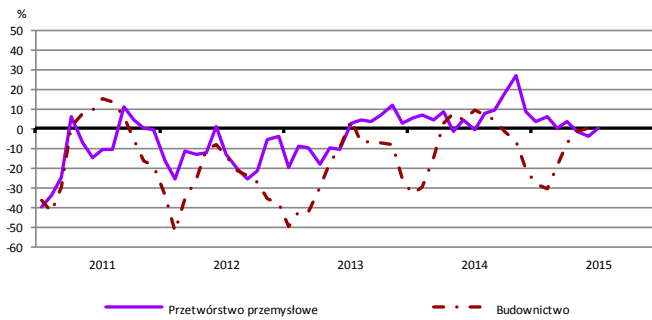


Informacja i komunikacja (sekcja J)

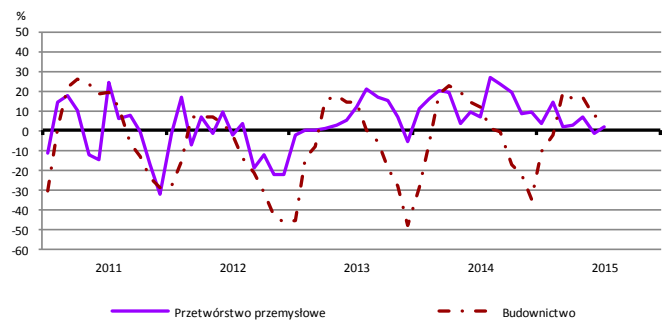


WYBRANE WSKAŹNIKI WEDŁUG SEKCJI / DZIAŁÓW PKD

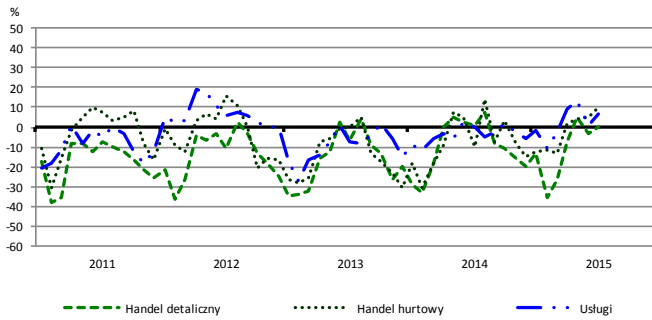
Bieżąca produkcja



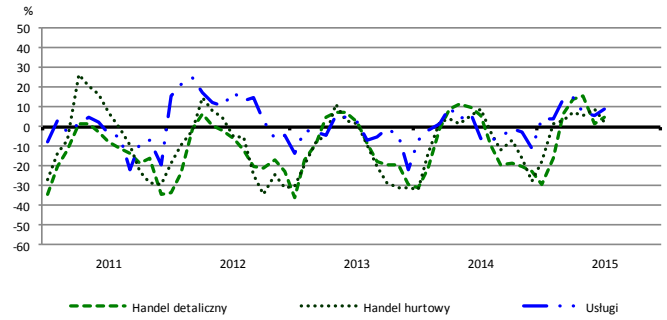
Przewidywana produkcja



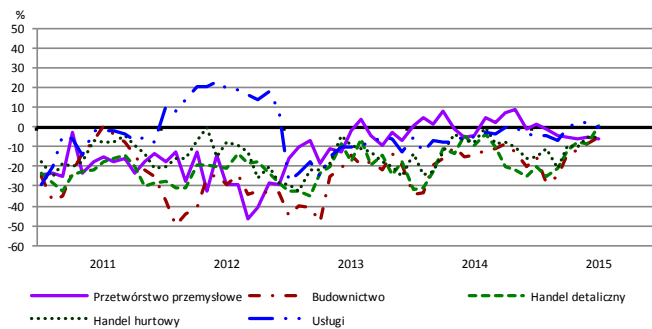
Bieżąca sprzedaż



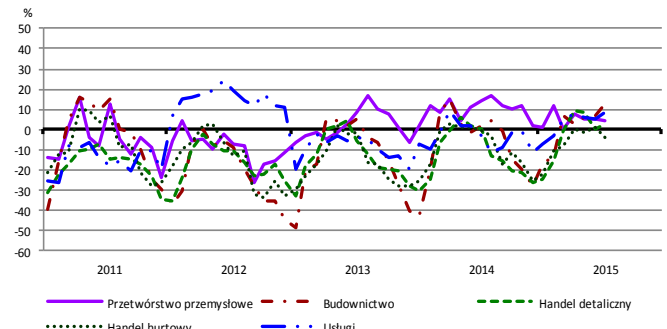
Przewidywana sprzedaż



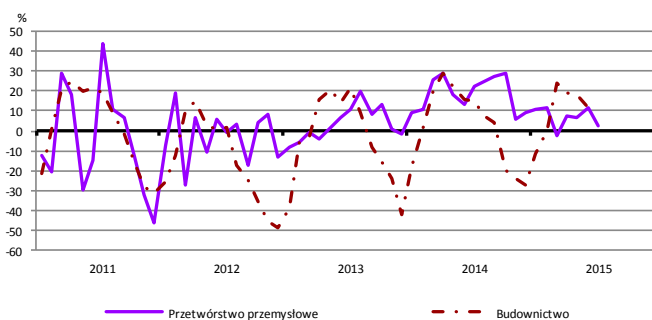
Bieżąca sytuacja finansowa



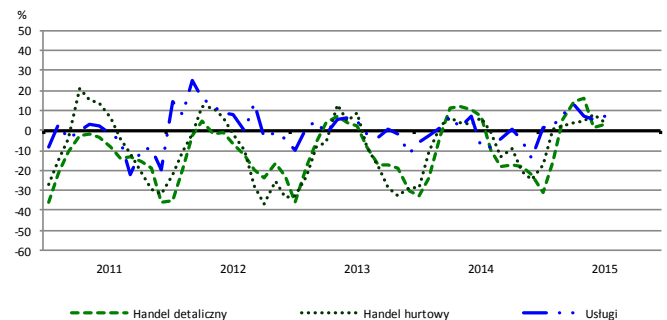
Przewidywana sytuacja finansowa



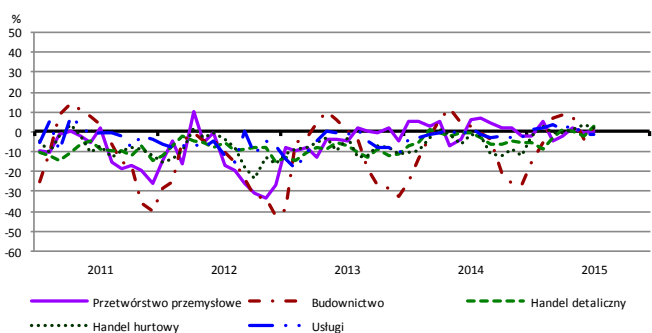
Przewidywany portfel zamówień na rynku krajowym



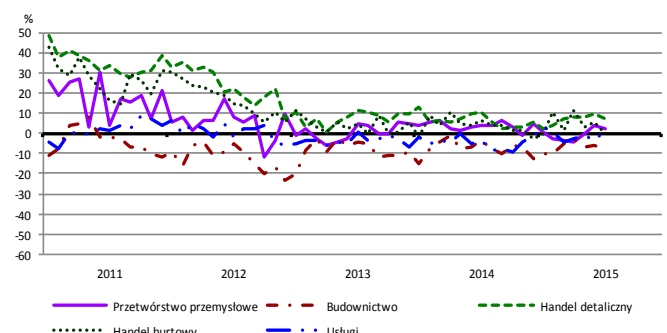
Przewidywany popyt



Przewidywane zatrudnienie

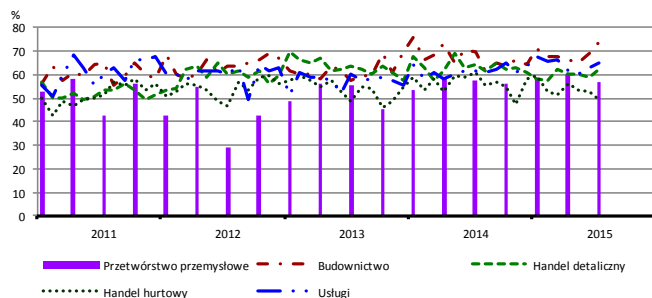


Przewidywane ceny

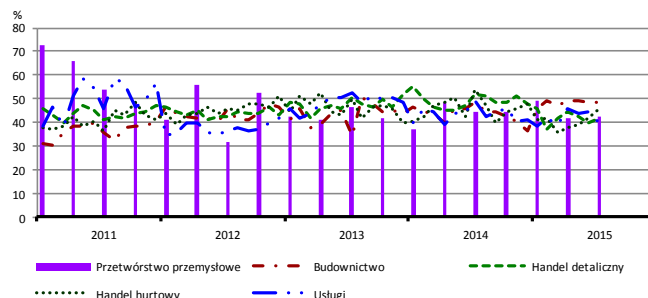


BARIERY DZIAŁALNOŚCI GOSPODARCZEJ

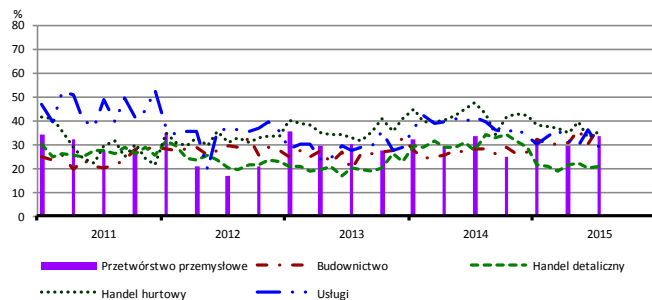
Koszty zatrudnienia



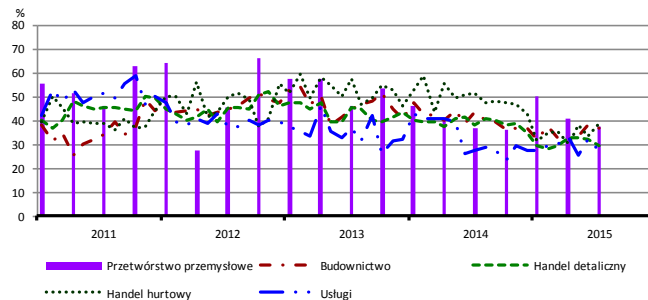
Wysokie obciążenia na rzecz budżetu



Niejasne i niespójne przepisy prawne



Niepewność ogólnej sytuacji gospodarczej



Największy odsetek przedsiębiorców **nieodczuwających żadnych barier w prowadzeniu bieżącej działalności gospodarczej** w lipcu br. jest odnotowany w jednostkach prowadzących działalność z zakresu handlu hurtowego (9,1%), w dalszej kolejności – usług (8,6%), budownictwa (5,6%), przetwórstwa przemysłowego (4,8%), handlu detalicznego (4,4%).

W jednostkach z zakresu **przetwórstwa przemysłowego**, które nie zgłaszają braku utrudnień swojej działalności, najczęściej wskazywanymi barierami są koszty zatrudnienia (57% w lipcu br., 58% przed rokiem), wysokie obciążenia na rzecz budżetu (43% w lipcu br., 45% w analogicznym miesiącu ub. r.) oraz niedobór wykwalifikowanych pracowników (41% w lipcu br., 32% przed rokiem). Bariery, której znaczenie wzrosło w skali roku w największym stopniu jest niedobór pracowników (z 4% do 14%), a spadło – niedostateczny popyt na rynku krajowym (z 50% do 33%).

Największe trudności napotykane przez przedsiębiorstwa **budowlano-montażowe** zgłaszające bariery związane są z kosztami zatrudnienia (74% w lipcu br., 69% w analogicznym miesiącu ub. r.). W skali roku w największym stopniu wzrosło znaczenie bariery związanej z niejasnymi i niespójnymi przepisami prawnymi (z 28% do 37%), natomiast spadło – bariery związanych z kosztami materiałów (z 38% do 29%), kosztami finansowej obsługi działalności (z 42% do 34%) oraz niepewnością ogólnej sytuacji gospodarczej (z 44% do 37%).

Podmioty prowadzące działalność w zakresie **handlu hurtowego** najczęściej wskazują trudności związane z kosztami zatrudnienia (barierę tę sygnalizuje 49% przedsiębiorstw w lipcu br., 61% w analogicznym miesiącu ub. r.). Bariery, których znaczenie najbardziej spadło w skali roku są niepewność ogólnej sytuacji gospodarczej (z 51% do 39%), niejasne i niespójne przepisy prawne (z 47% do 35%) oraz koszty zatrudnienia.

Przedsiębiorcy prowadzący działalność z zakresu **handlu detalicznego** najbardziej odczuwają trudności związane z konkurencją na rynku (barierę tę sygnalizuje w lipcu br. 68% przedsiębiorstw, 64% w analogicznym miesiącu ub. r.) oraz kosztami zatrudnienia (62% w lipcu br., 64% przed rokiem). Bariery, których znaczenie w ujęciu rocznym spadło w największym stopniu są wysokie obciążenia na rzecz budżetu (z 52% do 42%), niepewność ogólnej sytuacji gospodarczej (z 38% do 29%), a także niejasne i niespójne przepisy prawne (z 28% do 21%).

Największe trudności wskazywane przez firmy **usługowe** zgłaszające bariery związane są z kosztami zatrudnienia (65% w lipcu br., 62% przed rokiem). W porównaniu z lipcem ub. r. w największym stopniu spadło znaczenie barier związanych z niejasnymi i niespójnymi przepisami prawnymi (z 41% do 29%) oraz z wysokimi obciążeniami na rzecz budżetu (z 49% do 40%).

W **przetwórstwie przemysłowym** badaniem objęte są podmioty o liczbie pracujących 10 i więcej osób. W pozostałych badaniach (**budownictwo, handel hurtowy i detaliczny, usługi**) uczestniczą również podmioty o liczbie pracujących do 9 osób.

Przetwórstwo przemysłowe — sekcja C; **Budownictwo** — sekcja F; **Handel hurtowy** — dział 46; **Handel detaliczny** — działy 45 i 47
Usługi — sekcje: H – Transport i gospodarka magazynowa, I – Działalność związana z zakwaterowaniem i usługami gastronomicznymi, J – Informacja i komunikacja, K – Działalność finansowa i ubezpieczeniowa, L – Działalność związana z obsługą rynku nieruchomości, M – Działalność profesjonalna, naukowa i techniczna, N – Działalność w zakresie usług administrowania i działalność wspierająca, P – Edukacja, Q – Opieka zdrowotna i pomoc społeczna, R – Działalność związana z kulturą, rozrywką i rekreacją, S – Pozostała działalność usługowa

Opracowanie merytoryczne:
Departament Przedsiębiorstw
 Hanna Sękowska Tel. 22 608 36 51,
 Magdalena Świącka Tel. 22 608 35 50,
 Olga Gaca Tel. 22 608 36 51,
 Hubert Stefanik Tel. 22 608 35 50,
 Łukasz Gontarz Tel. 22 608 35 50.

Rozpowszechnianie:
Rzecznik Prasowy Prezesa GUS
Artur Satora
 Tel: 22 608 3475, 22 608 3009
 e-mail: rzecznik@stat.gov.pl

Wyniki badania koniunktury w przemyśle, budownictwie, handlu i usługach można znaleźć na stronie GUS
<http://stat.gov.pl/obszary-tematyczne/koniunktura/koniunktura/koniunktura-w-przemysle-budownictwie-handlu-i-uslugach-2000-2015.4.8.html>
 Zeszyt Metodologiczny „Badanie koniunktury gospodarczej GUS”, 2015
http://stat.gov.pl/download/gfx/portalinformacyjny/pl/defaultaktualnosci/5516/5/6/1/badanie_koniunktury_gospodarczej_2015.pdf