



## KONIUNKTURA GOSPODARCZA

w czerwcu 2015 r.

**opinie formułowane przez jednostki, których siedziba znajduje się  
w WOJEWÓDZTWIE WARMIŃSKO-MAZURSKIM**

*Przedsiębiorstwa z siedzibą w województwie warmińsko-mazurskim ogólny klimat koniunktury w **przetwórstwie przemysłowym** oceniają w czerwcu mniej korzystnie niż w maju. Bieżąca produkcja jest nadal ograniczana i utrzymują się pesymistyczne oceny sytuacji finansowej, ale spadek portfela zamówień jest wolniejszy niż przed miesiącem. Prognozy portfela zamówień i sytuacji finansowej są pozytywne, natomiast produkcji – nieznacznie negatywne. Planowane jest utrzymanie dotychczasowego stanu zatrudnienia. Przedsiębiorcy przewidują, że ceny wyrobów przemysłowych mogą rosnąć.*

*Ogólny klimat koniunktury w **budownictwie** oceniany jest w czerwcu korzystnie, podobnie jak w maju. Bieżąca produkcja budowlano-montażowa nie zmienia się. Portfel zamówień oraz sytuacja finansowa oceniane są nieco mniej niekorzystnie niż przed miesiącem. Przewidywania dotyczące portfela zamówień oraz produkcji budowlano-montażowej są mniej optymistyczne od formułowanych w maju. Utrzymują się pozytywne prognozy sytuacji finansowej. W najbliższych trzech miesiącach spodziewane są niewielkie redukcje zatrudnienia. Przedsiębiorcy przewidują, że ceny robót budowlano-montażowych będą spadać w stopniu zbliżonym do oczekiwanego w maju.*

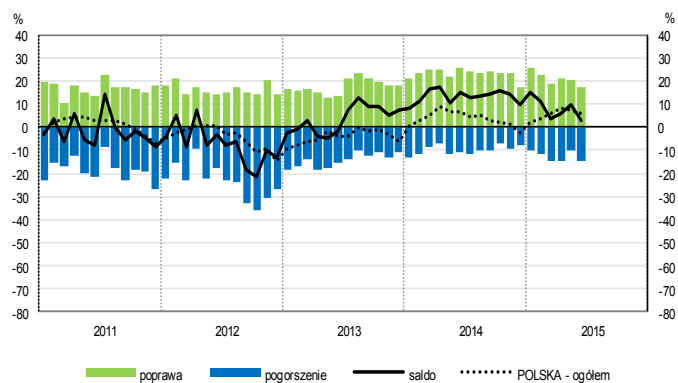
*Ogólny klimat koniunktury w **handlu hurtowym** oceniany jest w czerwcu nieznacznie pozytywnie, podobnie jak przed miesiącem. Bieżąca sprzedaż rośnie w stopniu zbliżonym do odnotowanego w maju. Odpowiednie przewidywania są bardziej optymistyczne od formułowanych miesiąc wcześniej. Poprawiają się, mimo to nadal negatywne, diagnozy sytuacji finansowej. Prognozy w tym zakresie są nieznacznie optymistyczne, lepsze od zgłaszanych w maju. Zatrudnienie może nieznacznie rosnąć. Przedsiębiorcy przewidują przyspieszenie dynamiki cen.*

*Ogólny klimat koniunktury w **handlu detalicznym** jest oceniany w czerwcu mniej pozytywnie niż w maju. Bieżąca sprzedaż spada, wobec wzrostu odnotowanego przed miesiącem. Odpowiednie przewidywania są korzystne, ale ostrożniejsze od formułowanych w maju. Utrzymują się pesymistyczne oceny sytuacji finansowej, w najbliższych trzech miesiącach może się ona nie zmienić. Planowane są niewielkie redukcje zatrudnienia. Przedsiębiorcy przewidują utrzymanie dynamiki cen.*

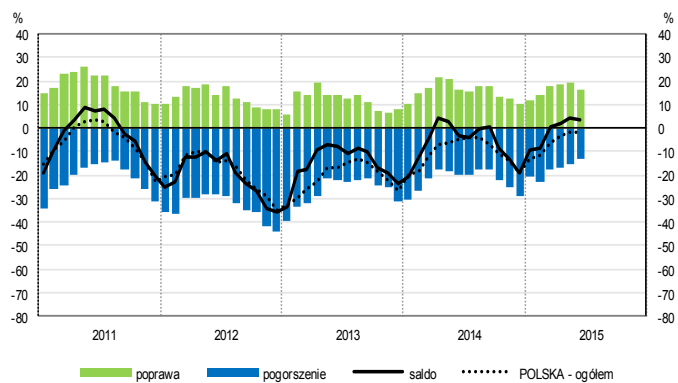
*Firmy z sekcji **działalność związana z zakwaterowaniem i gastronomią** zgłaszają w czerwcu bardziej korzystne niż przed miesiącem oceny koniunktury, zbliżone do opinii formułowanych przed rokiem. Mniej optymistycznie niż w maju br., przy negatywnych opiniach z czerwca ub. r., oceniają koniunkturę dyrektorzy jednostek z sekcji **informacja i komunikacja** oraz **transport i gospodarka magazynowa**.*

# OGÓLNY KLIMAT KONIUNKTURY WEDŁUG SEKCJI / DZIAŁÓW PKD

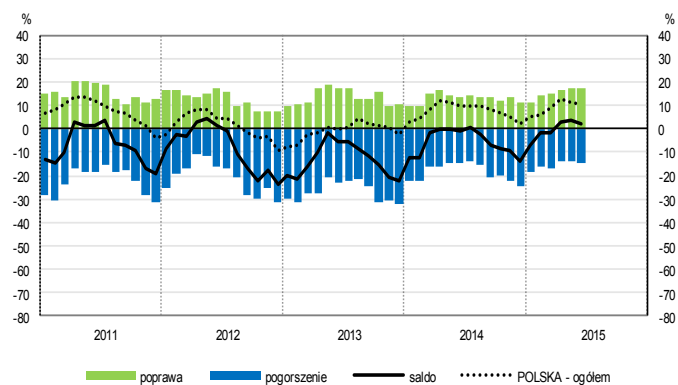
## Przetwórstwo przemysłowe (sekcja C)



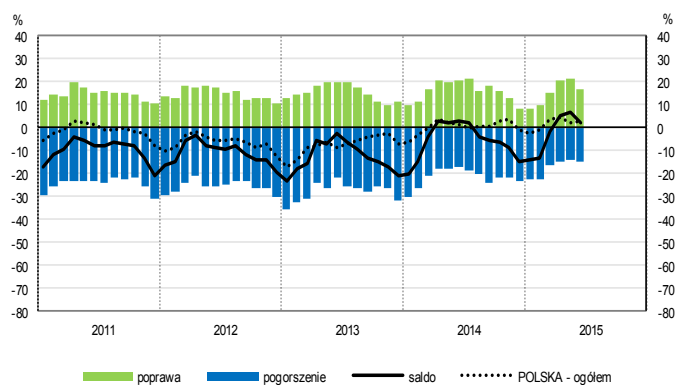
## Budownictwo (sekcja F)



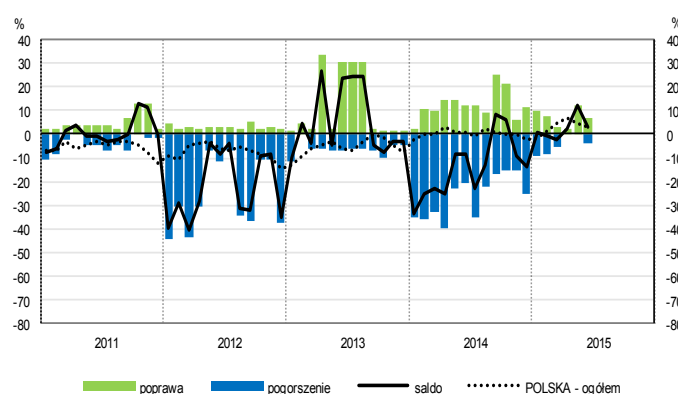
## Handel hurtowy (dział 46)



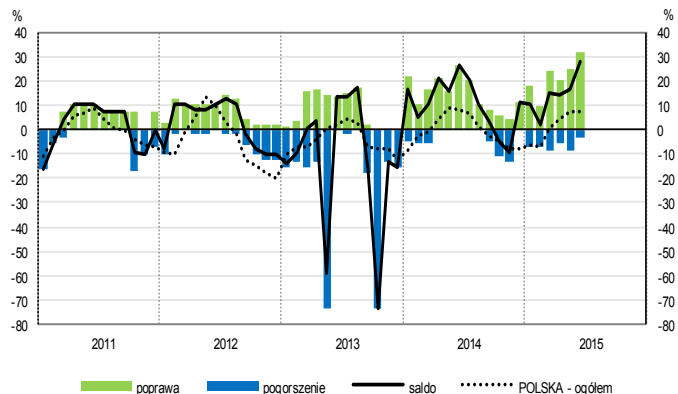
## Handel detaliczny (działy 45+47)



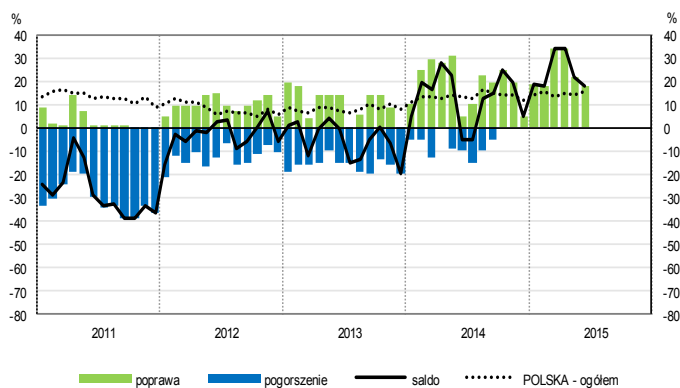
## Transport i gospodarka magazynowa (sekcja H)



## Zakwaterowanie i gastronomia (sekcja I)

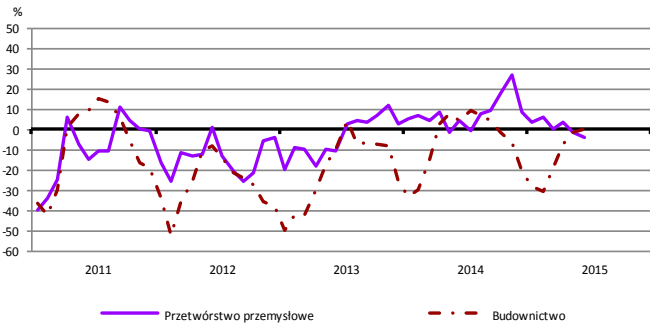


## Informacja i komunikacja (sekcja J)

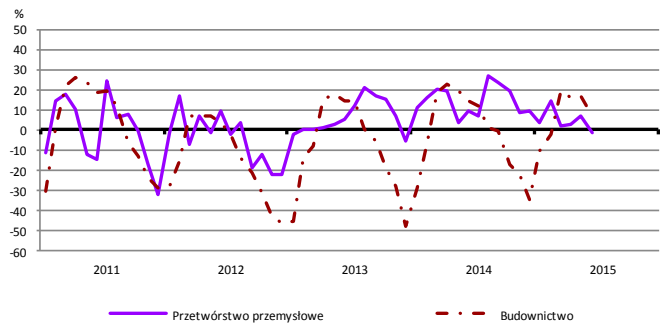


# WYBRANE WSKAŹNIKI WEDŁUG SEKCJI / DZIAŁÓW PKD

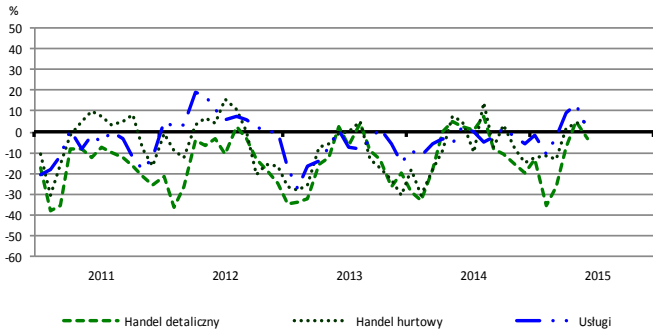
## Bieżąca produkcja



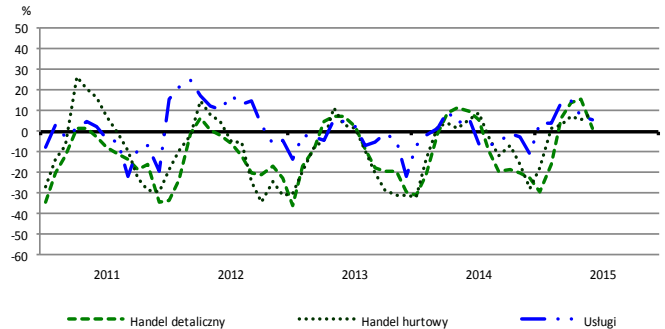
## Przewidywana produkcja



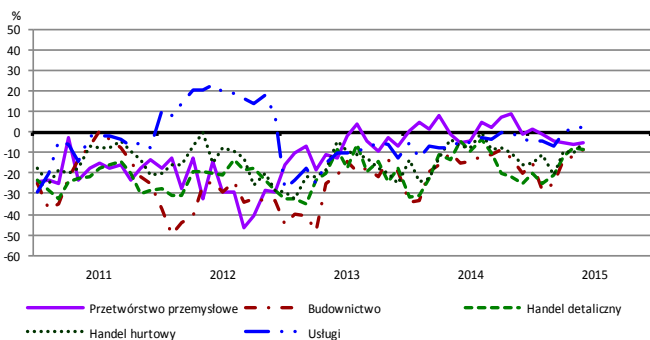
## Bieżąca sprzedaż



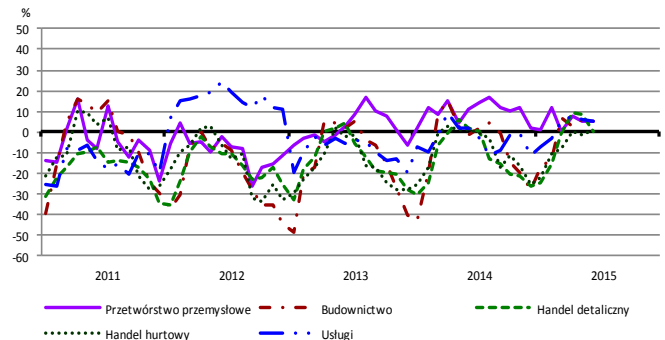
## Przewidywana sprzedaż



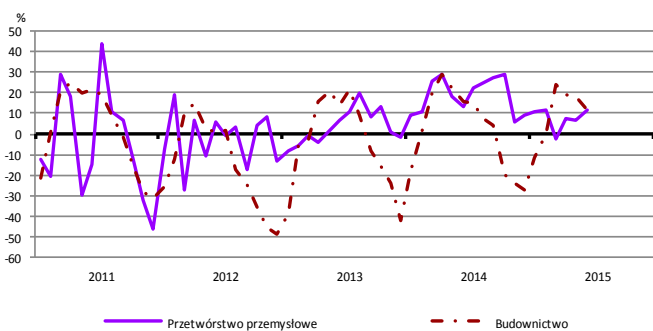
## Bieżąca sytuacja finansowa



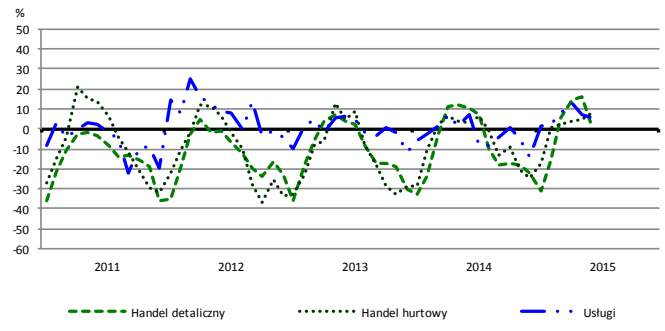
## Przewidywana sytuacja finansowa



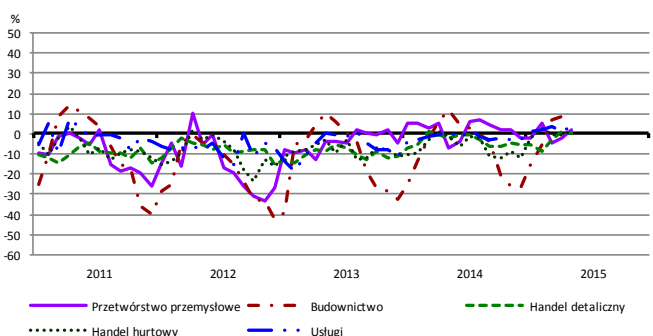
## Przewidywany portfel zamówień na rynku krajowym



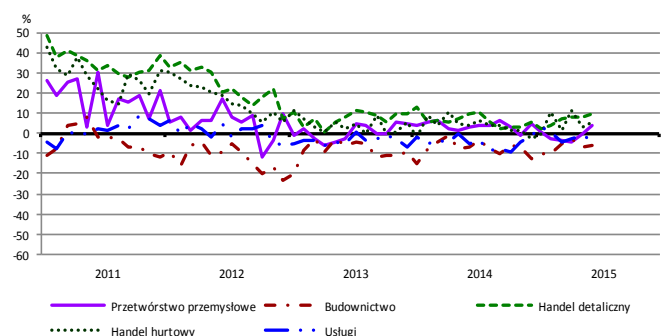
## Przewidywany popyt



## Przewidywane zatrudnienie

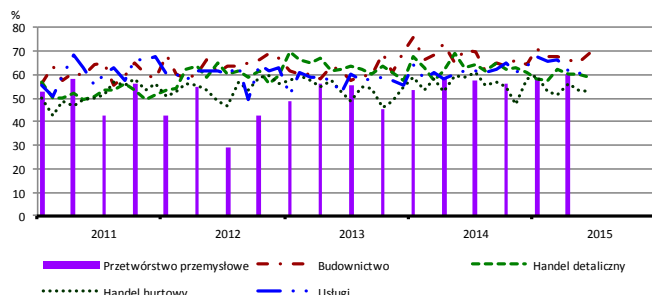


## Przewidywane ceny

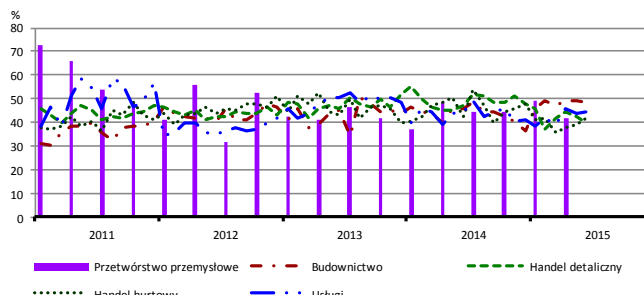


# BARIERY DZIAŁALNOŚCI GOSPODARCZEJ

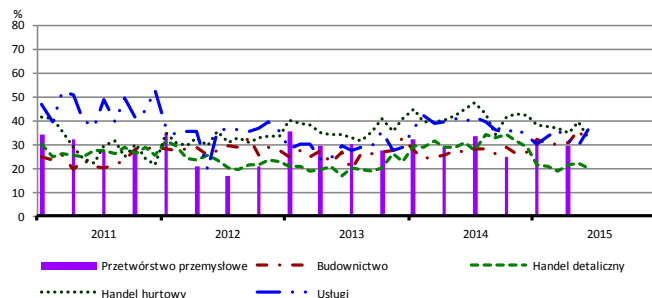
## Koszty zatrudnienia



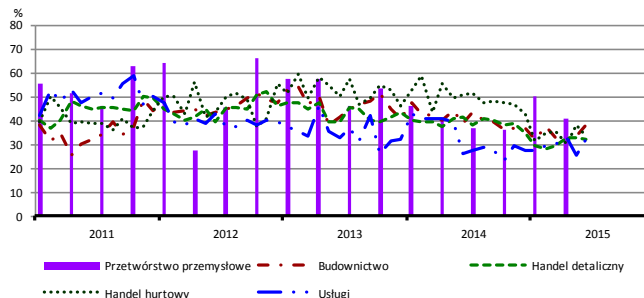
## Wysokie obciążenia na rzecz budżetu



## Niejasne i niespójne przepisy prawne



## Niepewność ogólnej sytuacji gospodarczej



Największy odsetek przedsiębiorców **nieodczuwających żadnych barier w prowadzeniu bieżącej działalności gospodarczej** w czerwcu br. jest odnotowany w jednostkach prowadzących działalność z zakresu handlu hurtowego (7,8%), w dalszej kolejności – budownictwa (5,6%), handlu detalicznego (5,1%), usług (4,1%).

Największe trudności napotymane przez przedsiębiorstwa **budowlano-montażowe** zgłaszające bariery związane są z kosztami zatrudnienia (69% w czerwcu br., 71% przed rokiem) oraz konkurencją na rynku (60% w czerwcu br., 66% w analogicznym miesiącu ub. r. – jest to bariera, której znaczenie w skali roku spadło w największym stopniu). W porównaniu z czerwcem 2014 r. w największym stopniu wzrosło znaczenie bariery związanej z niedoborem wykwalifikowanych pracowników (z 16% do 25%).

Podmioty prowadzące działalność w zakresie **handlu hurtowego** najczęściej wskazują trudności związane z kosztami zatrudnienia (barierę tę sygnalizuje 53% przedsiębiorstw w czerwcu br., 59% w analogicznym miesiącu ub. r.). Barierami, których znaczenie najbardziej spadło w skali roku są niepewność ogólnej sytuacji gospodarczej (z 51% do 33%) oraz niejasne i niespójne przepisy prawne (z 45% do 32%).

Przedsiębiorcy prowadzący działalność z zakresu **handlu detalicznego** najbardziej odczuwają trudności związane z konkurencją na rynku (barierę tę sygnalizuje w czerwcu br. 70% przedsiębiorstw, 64% w analogicznym miesiącu ub. r. – jest to bariera, której znaczenie w skali roku zwiększyło się najbardziej). Barierami, których znaczenie w ujęciu rocznym spadło w największym stopniu są niejasne i niespójne przepisy prawne (z 31% do 20%), niepewność ogólnej sytuacji gospodarczej (z 42% do 32%) oraz wysokie obciążenia na rzecz budżetu (z 47% do 40%).

Największe trudności wskazywane przez firmy **usługowe** zgłaszające bariery związane są z kosztami zatrudnienia (63% w czerwcu br., 62% przed rokiem). W porównaniu z czerwcem ub. r. w największym stopniu wzrosło znaczenie barier związanych z niepewnością ogólnej sytuacji gospodarczej (z 26% do 32%), niedostatecznym popytem (z 34% do 40%) oraz z konkurencją firm krajowych (z 41% do 46%).

W **przetwórstwie przemysłowym** badaniem objęte są podmioty o liczbie pracujących 10 i więcej osób. W pozostałych badaniach (**budownictwo, handel hurtowy i detaliczny, usługi**) uczestniczą również podmioty o liczbie pracujących do 9 osób.

**Przetwórstwo przemysłowe** – sekcja C; **Budownictwo** – sekcja F; **Handel hurtowy** – dział 46; **Handel detaliczny** – działy 45 i 47  
**Usługi** – sekcje: H – Transport i gospodarka magazynowa, I – Działalność związana z zakwaterowaniem i usługami gastronomicznymi, J – Informacja i komunikacja, K – Działalność finansowa i ubezpieczeniowa, L – Działalność związana z obsługą rynku nieruchomości, M – Działalność profesjonalna, naukowa i techniczna, N – Działalność w zakresie usług administrowania i działalność wspierająca, P – Edukacja, Q – Opieka zdrowotna i pomoc społeczna, R – Działalność związana z kulturą, rozrywką i rekreacją, S – Pozostała działalność usługowa

Opracowanie merytoryczne:  
**Departament Przedsiębiorstw**  
Hanna Sękowska Tel. 22 608 36 51,  
Magdalena Świącka Tel. 22 608 35 50,  
Olga Gaca Tel. 22 608 36 51,  
Hubert Stefaniak Tel. 22 608 35 50,  
Łukasz Gontarz Tel. 22 608 35 50.

Rozpowszechnianie:  
**Rzecznik Prasowy Prezesa GUS**  
Artur Satora  
Tel: 22 608 3475, 22 608 3009  
e-mail: [rzecznik@stat.gov.pl](mailto:rzecznik@stat.gov.pl)

Wyniki badania koniunktury w przemyśle, budownictwie, handlu i usługach można znaleźć na stronie GUS  
<http://stat.gov.pl/obszary-tematyczne/koniunktura/koniunktura/koniunktura-w-przemysle-budownictwie-handlu-i-uslugach-2000-2015.4.8.html>  
Zeszyt Metodologiczny „Badanie koniunktury gospodarczej GUS”, 2015  
[http://stat.gov.pl/download/gfx/portalinformacyjny/pl/defaultaktualnosci/5516/5/6/1/badanie\\_koniunktury\\_gospodarczej\\_2015.pdf](http://stat.gov.pl/download/gfx/portalinformacyjny/pl/defaultaktualnosci/5516/5/6/1/badanie_koniunktury_gospodarczej_2015.pdf)