



KONIUNKTURA GOSPODARCZA

w maju 2015 r.

**opinie formułowane przez jednostki, których siedziba znajduje się
w WOJEWÓDZTWIE WARMIŃSKO-MAZURSKIM**

*Przedsiębiorstwa z siedzibą w województwie warmińsko-mazurskim ogólny klimat koniunktury w **przetwórstwie przemysłowym** oceniają w maju bardziej korzystnie niż w kwietniu. Bieżący portfel zamówień i produkcja są ograniczane. Sytuacja finansowa oceniana jest pesymistycznie, podobnie jak przed miesiącem. Prognozy portfela zamówień i produkcji są bardziej optymistyczne od formułowanych w kwietniu. Przewidywania w zakresie sytuacji finansowej są mniej korzystne niż przed miesiącem. Planowany jest niewielki wzrost zatrudnienia. Przedsiębiorcy przewidują, że ceny wyrobów przemysłowych mogą utrzymywać się na dotychczasowym poziomie.*

*Ogólny klimat koniunktury w **budownictwie** oceniany jest w maju nieco bardziej korzystnie niż w kwietniu. Diagnozy portfela zamówień, produkcji budowlano-montażowej oraz sytuacji finansowej są mniej negatywne od zgłaszanych w ubiegłym miesiącu. Przewidywania dotyczące sytuacji finansowej są bardziej optymistyczne od prognoz z kwietnia, przy utrzymujących się korzystnych przewidywaniach w zakresie portfela zamówień i produkcji budowlano-montażowej. Skala wzrostu zatrudnienia może być zbliżona do planowanej w ubiegłym miesiącu. Przedsiębiorcy przewidują, że ceny robót budowlano-montażowych będą spadać szybciej niż oczekiwano w kwietniu.*

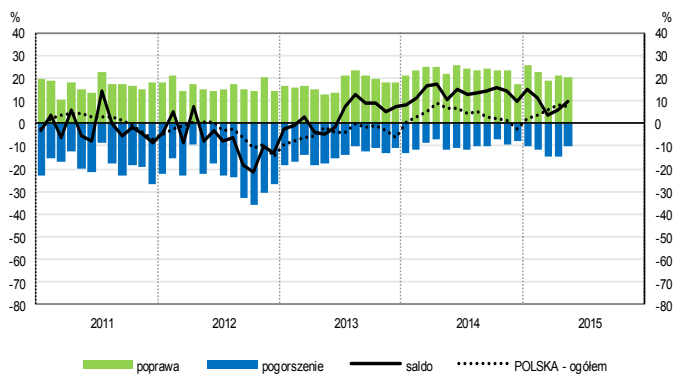
*Ogólny klimat koniunktury w **handlu hurtowym** oceniany jest w maju nieznacznie pozytywnie, podobnie jak przed miesiącem. Rośnie bieżąca sprzedaż. Odpowiednie przewidywania są nieco mniej optymistyczne od formułowanych w kwietniu. Utrzymują się pesymistyczne diagnozy sytuacji finansowej. Prognozy w tym zakresie są nieznacznie negatywne, gorsze od zgłaszanych miesiąc wcześniej. Zatrudnienie może nieznacznie rosnąć. Przedsiębiorcy przewidują spowolnienie dynamiki cen.*

*Ogólny klimat koniunktury w **handlu detalicznym** jest oceniany w maju nieco bardziej pozytywnie niż w kwietniu. Diagnozy i prognozy sprzedaży są optymistyczne, lepsze od formułowanych przed miesiącem. Poprawiają się, mimo to nadal negatywne, oceny sytuacji finansowej. Utrzymują się korzystne przewidywania w tym zakresie. Podmioty nie planują zmian w poziomie zatrudnienia. Przedsiębiorcy przewidują utrzymanie dynamiki cen.*

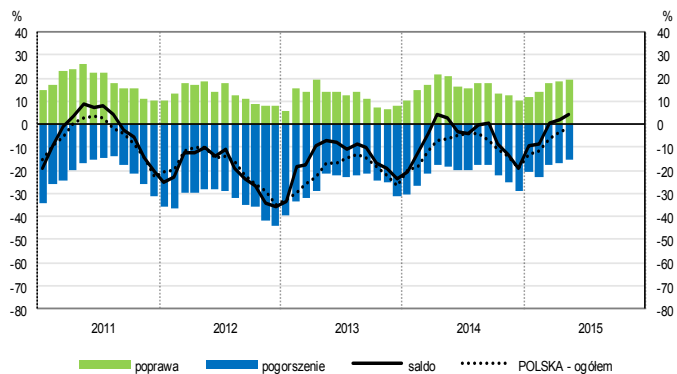
*Firmy z sekcji **informacja i komunikacja** zgłaszają w maju mniej korzystne niż przed miesiącem oceny koniunktury, zbliżone do opinii formułowanych przed rokiem. Optymistycznie, podobnie jak w maju 2014 r. i nieco lepiej niż w kwietniu br. oceniają koniunkturę dyrektorzy jednostek z sekcji **działalność związana z zakwaterowaniem i gastronomią**. Dyrektorzy jednostek z sekcji **transport i gospodarka magazynowa** zgłaszają bardziej korzystne oceny koniunktury od sygnalizowanych w ubiegłym miesiącu, przy negatywnych opiniach formułowanych przed rokiem.*

OGÓLNY KLIMAT KONIUNKTURY WEDŁUG SEKCJI / DZIAŁÓW PKD

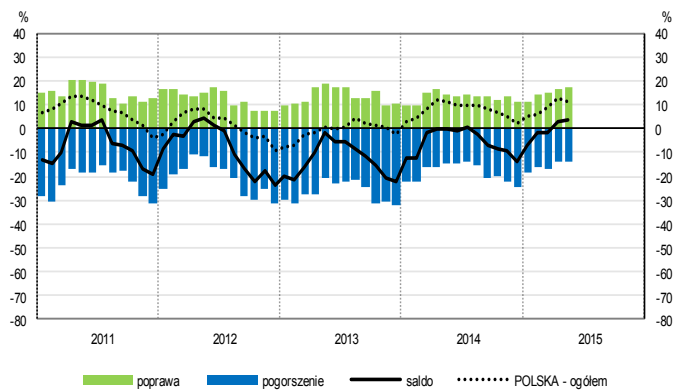
Przetwórstwo przemysłowe (sekcja C)



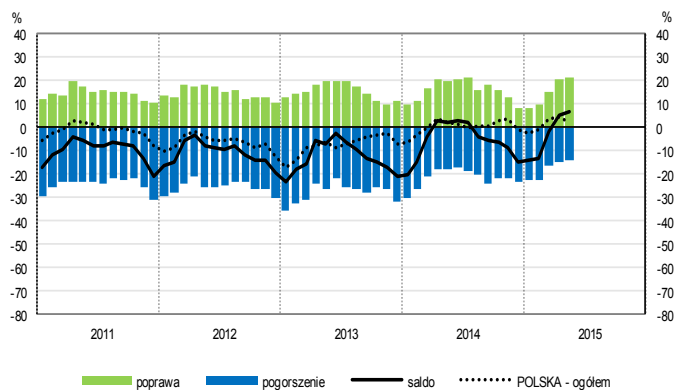
Budownictwo (sekcja F)



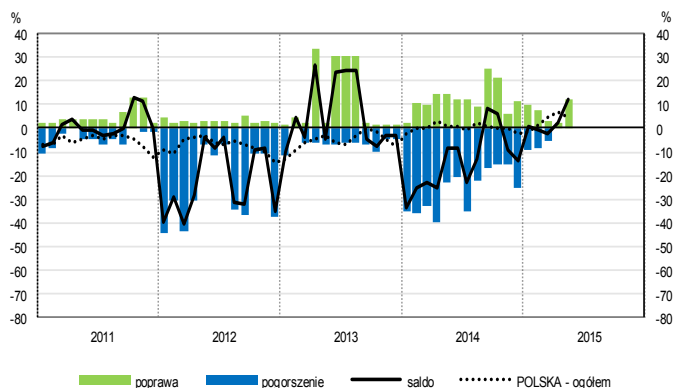
Handel hurtowy (dział 46)



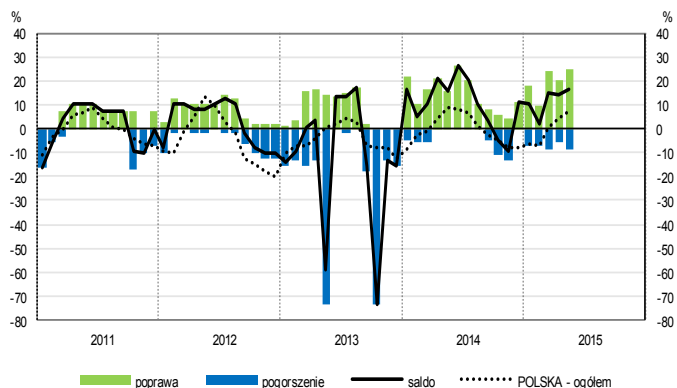
Handel detaliczny (działy 45+47)



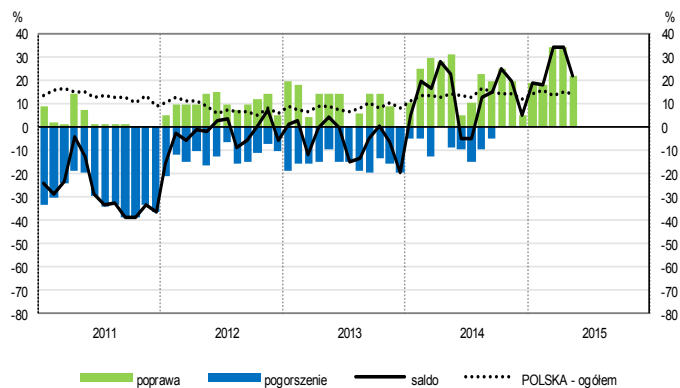
Transport i gospodarka magazynowa (sekcja H)



Zakwaterowanie i gastronomia (sekcja I)

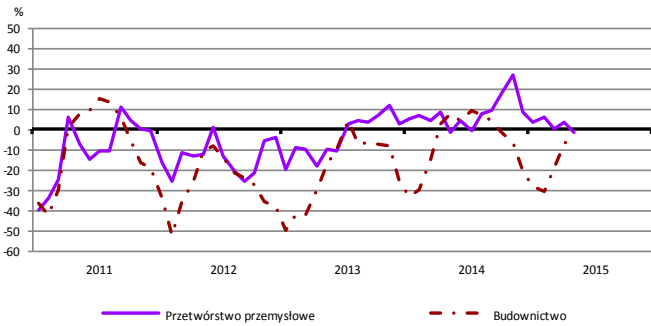


Informacja i komunikacja (sekcja J)

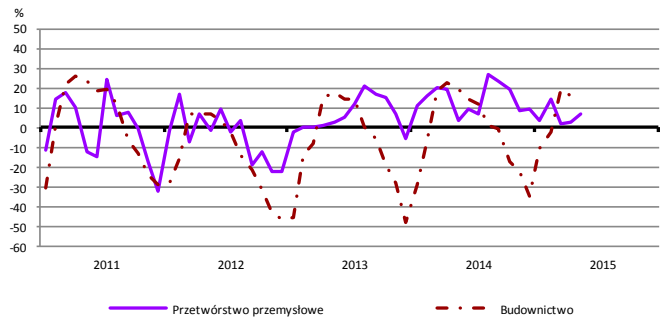


WYBRANE WSKAŹNIKI WEDŁUG SEKCJI / DZIAŁÓW PKD

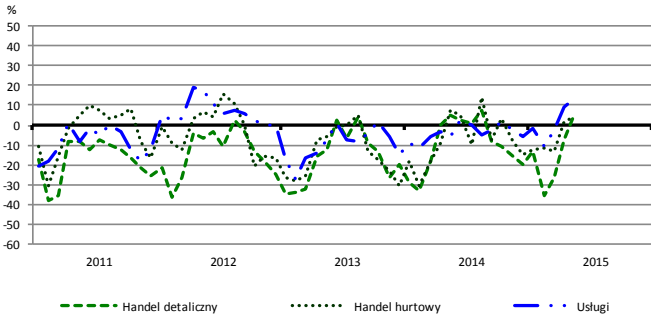
Bieżąca produkcja



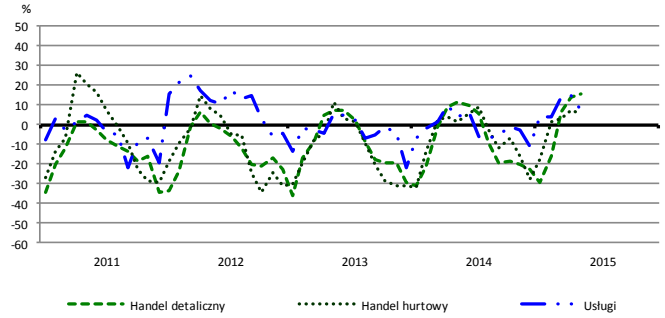
Przewidywana produkcja



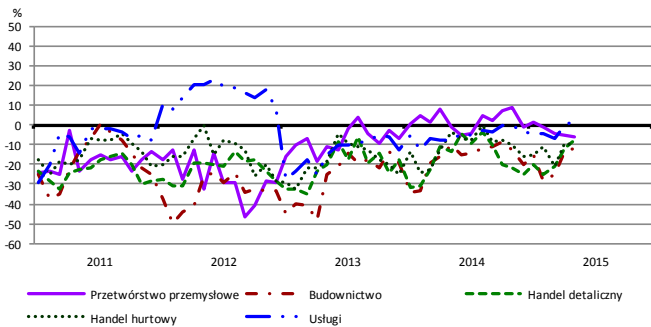
Bieżąca sprzedaż



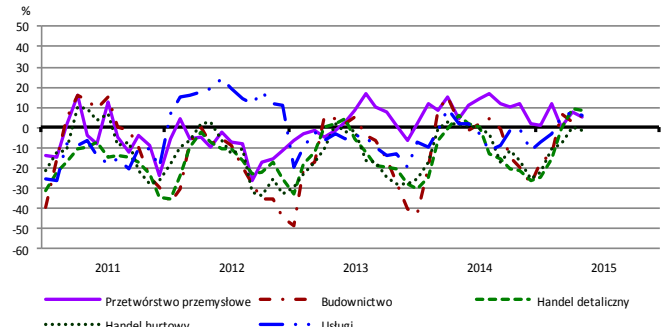
Przewidywana sprzedaż



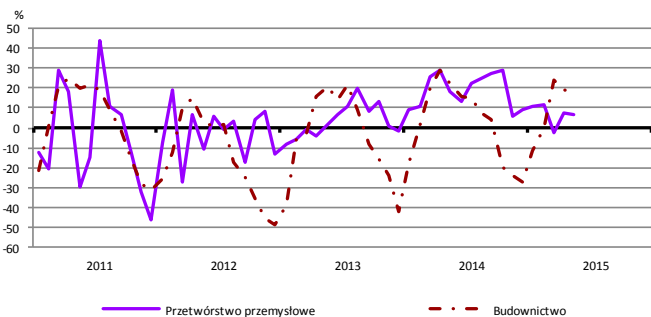
Bieżąca sytuacja finansowa



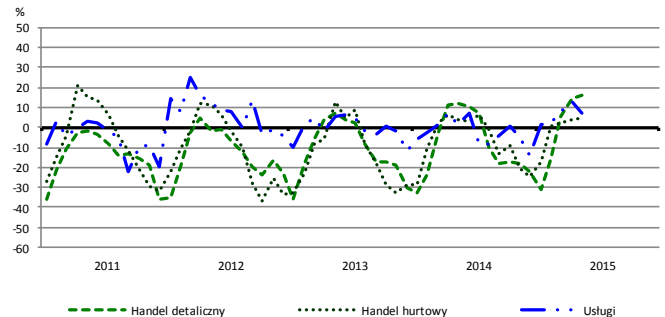
Przewidywana sytuacja finansowa



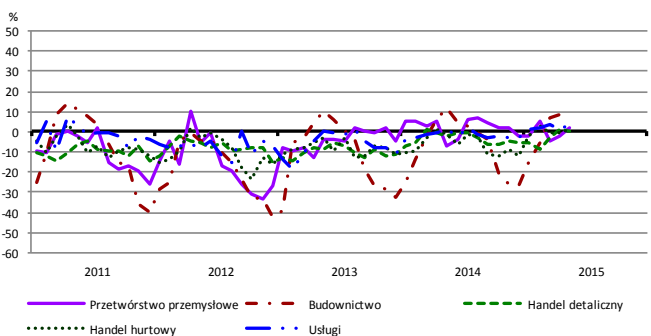
Przewidywany portfel zamówień na rynku krajowym



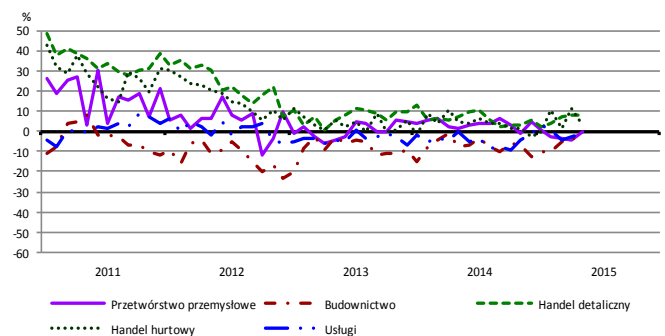
Przewidywany popyt



Przewidywane zatrudnienie

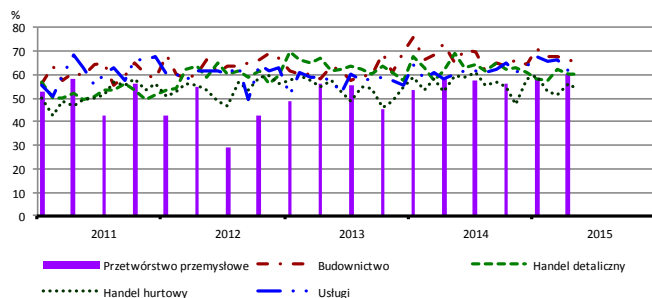


Przewidywane ceny

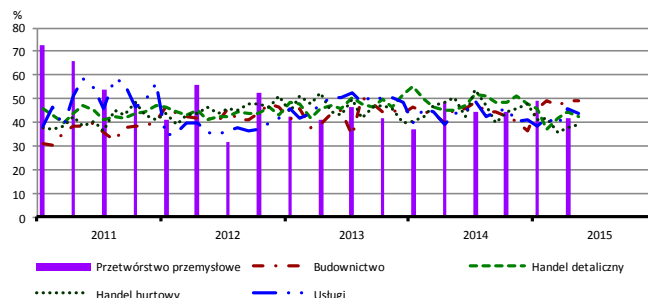


BARIERY DZIAŁALNOŚCI GOSPODARCZEJ

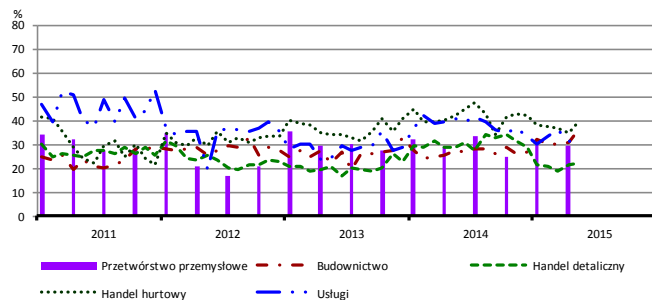
Koszty zatrudnienia



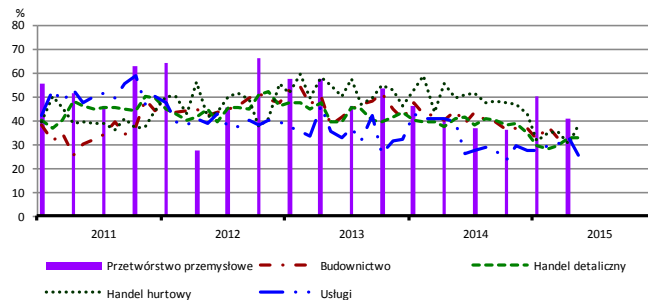
Wysokie obciążenia na rzecz budżetu



Niejasne i niespójne przepisy prawne



Niepewność ogólnej sytuacji gospodarczej



Największy odsetek przedsiębiorców **nieodczuwających żadnych barier w prowadzeniu bieżącej działalności gospodarczej** w maju br. jest odnotowany w jednostkach prowadzących działalność z zakresu budownictwa (5,6%) oraz handlu hurtowego (5,6%), w dalszej kolejności – handlu detalicznego (4,8%) i usług (3,5%).

Największe trudności napotymane przez przedsiębiorstwa **budowlano-montażowe** zgłaszające bariery związane są z kosztami zatrudnienia (65% w maju bieżącego i ubiegłego roku) oraz konkurencją na rynku (62% w maju br., 56% w analogicznym miesiącu ub. r.). W skali roku w największym stopniu wzrosło znaczenie barier związanych z niejasnymi i niespójnymi przepisami prawnymi (z 27% do 36%) oraz niedoborem wykwalifikowanych pracowników (z 15% do 24%), natomiast spadło – barier związanych z niedostatecznym popytem (z 46% do 32%), niepewnością ogólnej sytuacji gospodarczej (z 44% do 33%) oraz kosztami finansowej obsługi działalności (z 45% do 35%).

Podmioty prowadzące działalność w zakresie **handlu hurtowego** najczęściej wskazują trudności związane z kosztami zatrudnienia (barierę tę sygnalizuje 53% przedsiębiorstw w maju br., 60% w analogicznym miesiącu ub. r.). Barierek, których znaczenie najbardziej spadło w skali roku są niepewność ogólnej sytuacji gospodarczej (z 50% do 38%) oraz wysokie obciążenia na rzecz budżetu (z 50% do 39%).

Przedsiębiorcy prowadzący działalność z zakresu **handlu detalicznego** najbardziej odczuwają bariery związane z konkurencją na rynku (barierę tę sygnalizuje w maju br. 70% przedsiębiorstw, 55% w analogicznym miesiącu ub. r. – jest to bariera, której znaczenie w skali roku zwiększyło się najbardziej) i kosztami zatrudnienia (60% w maju br., 69% przed rokiem). Barierek, których znaczenie w ujęciu rocznym spadło w największym stopniu są koszty zatrudnienia oraz niepewność ogólnej sytuacji gospodarczej (z 41% do 33%).

Największe trudności wskazywane przez firmy **usługowe** zgłaszające bariery związane są z kosztami zatrudnienia (60% w maju br., 61% przed rokiem). W porównaniu z majem ub. r. w największym stopniu wzrosło znaczenie bariery związanej z konkurencją firm krajowych (z 37% do 44%), a spadło – barier związanych z niepewnością ogólnej sytuacji gospodarczej (z 40% do 25%) oraz niejasnymi i niespójnymi przepisami prawnymi (z 41% do 30%).

W **przetwórstwie przemysłowym** badaniem objęte są podmioty o liczbie pracujących 10 i więcej osób. W pozostałych badaniach (**budownictwo, handel hurtowy i detaliczny, usługi**) uczestniczą również podmioty o liczbie pracujących do 9 osób.

Przetwórstwo przemysłowe – sekcja C; **Budownictwo** – sekcja F; **Handel hurtowy** – dział 46; **Handel detaliczny** – działy 45 i 47

Usługi – sekcje: H – Transport i gospodarka magazynowa, I – Działalność związana z zakwaterowaniem i usługami gastronomicznymi, J – Informacja i komunikacja, K – Działalność finansowa i ubezpieczeniowa, L – Działalność związana z obsługą rynku nieruchomości, M – Działalność profesjonalna, naukowa i techniczna, N – Działalność w zakresie usług administrowania i działalność wspierająca, P – Edukacja, Q – Opieka zdrowotna i pomoc społeczna, R – Działalność związana z kulturą, rozrywką i rekreacją, S – Pozostała działalność usługowa

Opracowanie merytoryczne:
Departament Przedsiębiorstw
 Hanna Sękowska Tel. 22 608 36 51,
 Magdalena Świącka Tel. 22 608 35 50,
 Olga Gaca Tel. 22 608 36 51,
 Hubert Stefaniak Tel. 22 608 35 50,
 Łukasz Gontarz Tel. 22 608 35 50.

Rozpowszechnianie:
Rzecznik Prasowy Prezesa GUS
Artur Satora
 Tel: 22 608 3475, 22 608 3009
 e-mail: rzecznik@stat.gov.pl

Wyniki badania koniunktury w przemyśle, budownictwie, handlu i usługach można znaleźć na stronie GUS
<http://stat.gov.pl/obszary-tematyczne/koniunktura/koniunktura/koniunktura-w-przemysle-budownictwie-handlu-i-uslugach-2000-2015.4.8.html>
 Zeszyt Metodologiczny „Badanie koniunktury gospodarczej GUS”, 2015
http://stat.gov.pl/download/gfx/portalinformacyjny/pl/defaultaktualnosci/5516/5/6/1/badanie_koniunktury_gospodarczej_2015.pdf