

**KONIUNKTURA GOSPODARCZA****w marcu 2015 r.****opinie formułowane przez jednostki, których siedziba znajduje się
w WOJEWÓDZTWIE WARMIŃSKO-MAZURSKIM**

Przedsiębiorstwa z siedzibą w województwie warmińsko-mazurskim ogólny klimat koniunktury w przetwórstwie przemysłowym oceniają w marcu pozytywnie, ale gorzej niż w ubiegłym miesiącu. Oceny dotyczące portfela zamówień i produkcji są pozytywne. Prognozy portfela zamówień są nieznacznie niekorzystne, a produkcji – pozytywne. Bieżąca sytuacja finansowa oceniana jest bardziej pesymistycznie niż w lutym, w najbliższych trzech miesiącach może nie ulegać zmianom. Planowane są niewielkie redukcje zatrudnienia, wobec wzrostu zapowiadanego przed miesiącem. Przedsiębiorcy przewidują, że ceny wyrobów przemysłowych mogą nieznacznie spadać, podobnie jak oczekiwano w lutym.

*Ogólny klimat koniunktury w **budownictwie** oceniany jest w marcu lepiej niż w lutym. Diagnozy portfela zamówień, produkcji budowlano-montażowej oraz sytuacji finansowej są mniej niekorzystne od zgłaszanych w ubiegłym miesiącu. Odpowiednie przewidywania są optymistyczne, lepsze od prognoz formułowanych w lutym. Zatrudnienie może rosnąć. Przedsiębiorcy przewidują, że ceny robót budowlano-montażowych będą spadać wolniej niż oczekiwano w lutym.*

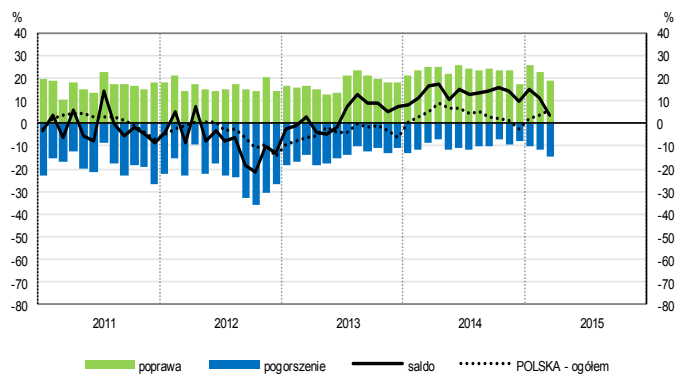
*Ogólny klimat koniunktury w **handlu hurtowym** oceniany jest w marcu nieznacznie negatywnie, podobnie jak w ubiegłym miesiącu. Utrzymują niekorzystne oceny sprzedaży. Przewidywania wskazują na możliwość niewielkiego wzrostu w tym zakresie. Diagnozy sytuacji finansowej są bardziej negatywne niż w lutym. Poprawiają się, mimo to nadal pesymistyczne, odpowiednie prognozy. Zapowiadane są niewielkie redukcje zatrudnienia. Przedsiębiorcy przewidują spowolnienie dynamiki cen.*

*Ogólny klimat koniunktury w **handlu detalicznym** oceniany jest w marcu mniej pesymistycznie niż przed miesiącem. Poprawiają się, mimo to nadal negatywne, oceny sprzedaży oraz diagnozy i prognozy sytuacji finansowej. Przewidywania dotyczące sprzedaży są korzystne, lepsze od formułowanych w lutym. Spadek zatrudnienia może być mniejszy od planowanego w ubiegłym miesiącu. Przedsiębiorcy przewidują przyspieszenie dynamiki cen.*

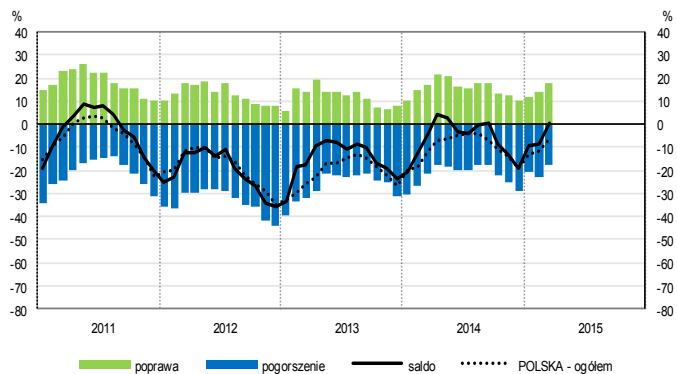
*Firmy z sekcji **informacja i komunikacja** oraz **działalność związana z zakwaterowaniem i gastronomią** zgłaszają w marcu bardziej korzystne oceny koniunktury niż w ubiegłym miesiącu i przed rokiem. Pesymistycznie, gorzej niż w lutym, ale lepiej niż w marcu ub. r. oceniają koniunkturę dyrektorzy jednostek z sekcji **transport i gospodarka magazynowa**.*

OGÓLNY KLIMAT KONIUNKTURY WEDŁUG SEKCJI / DZIAŁÓW PKD

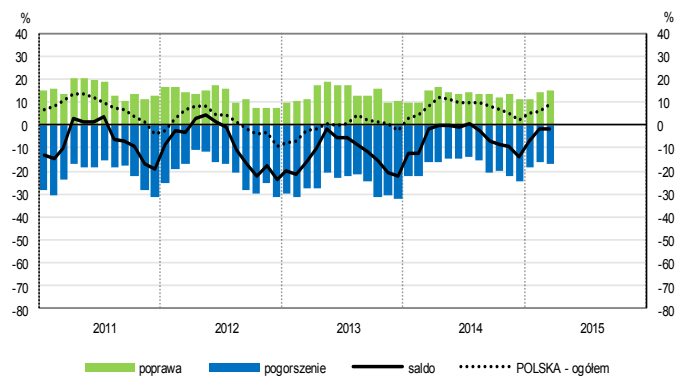
Przetwórstwo przemysłowe (sekcja C)



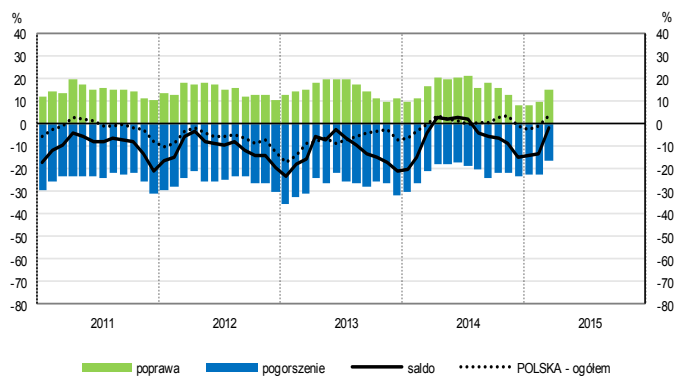
Budownictwo (sekcja F)



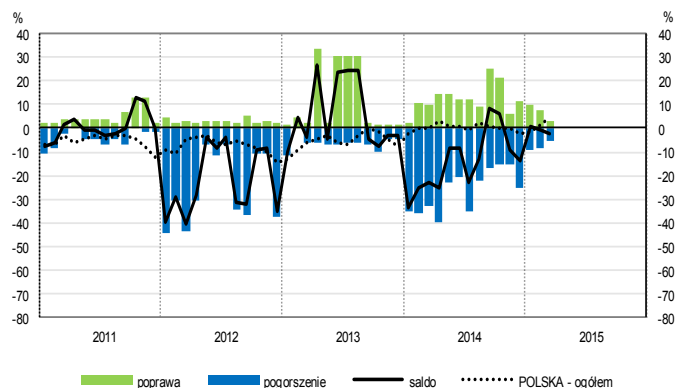
Handel hurtowy (dział 46)



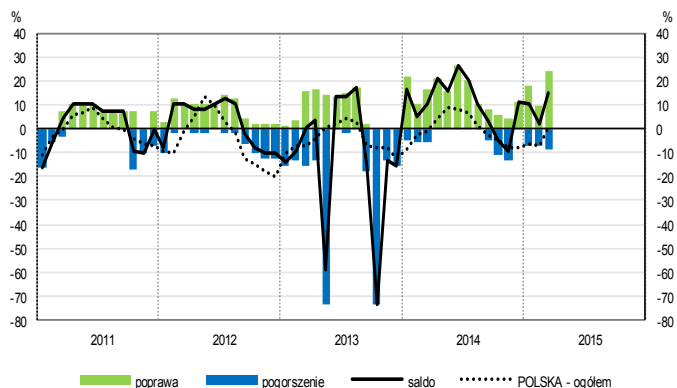
Handel detaliczny (działy 45+47)



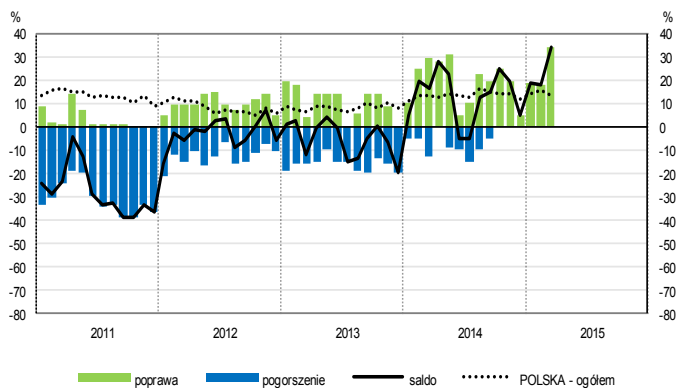
Transport i gospodarka magazynowa (sekcja H)



Zakwaterowanie i gastronomia (sekcja I)

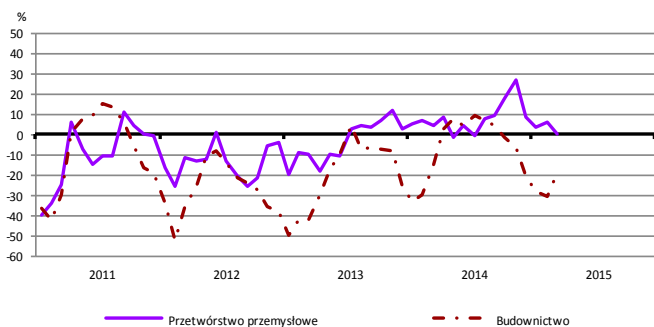


Informacja i komunikacja (sekcja J)

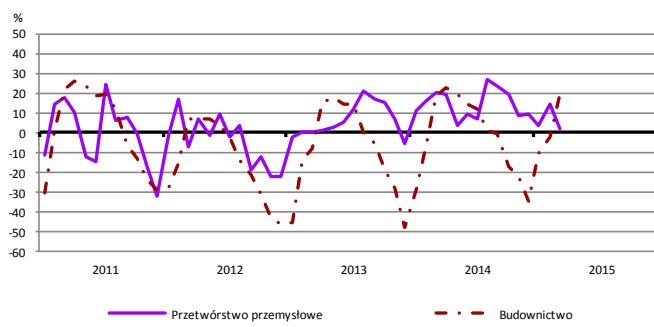


WYBRANE WSKAŹNIKI WEDŁUG SEKCJI / DZIAŁÓW PKD

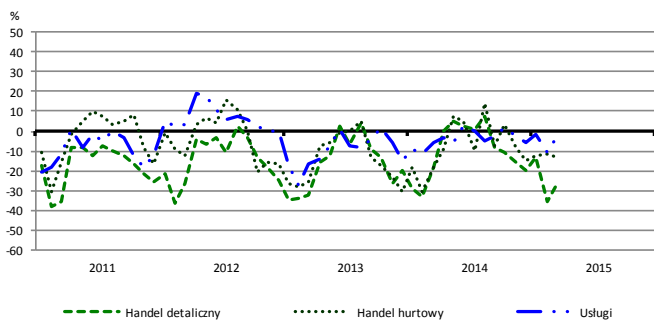
Bieżąca produkcja



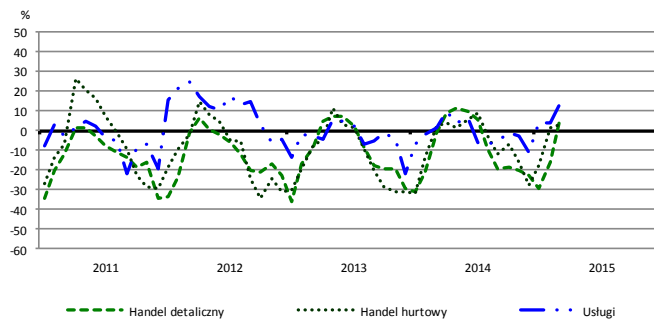
Przewidywana produkcja



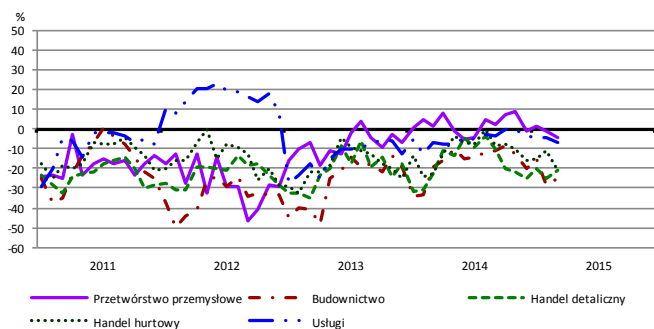
Bieżąca sprzedaż



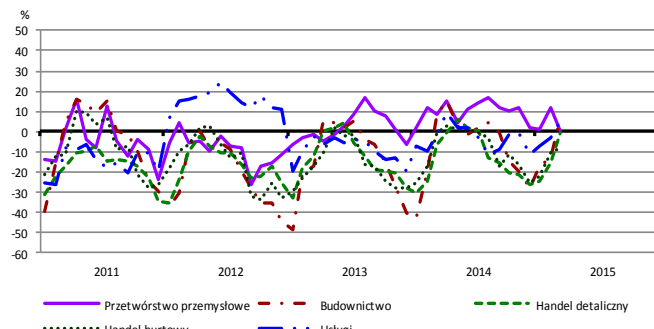
Przewidywana sprzedaż



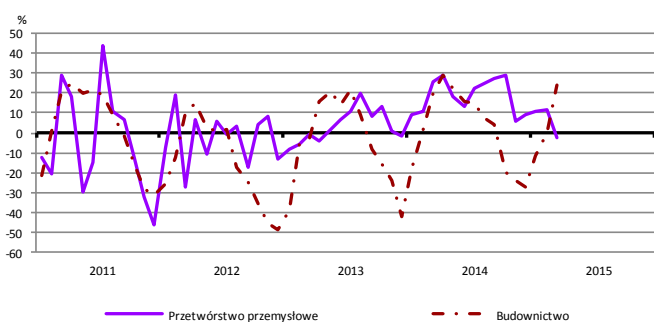
Bieżąca sytuacja finansowa



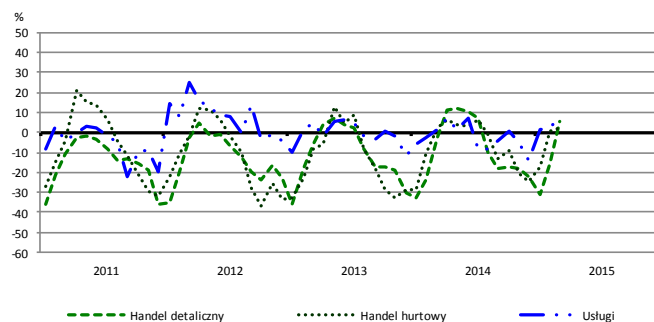
Przewidywana sytuacja finansowa



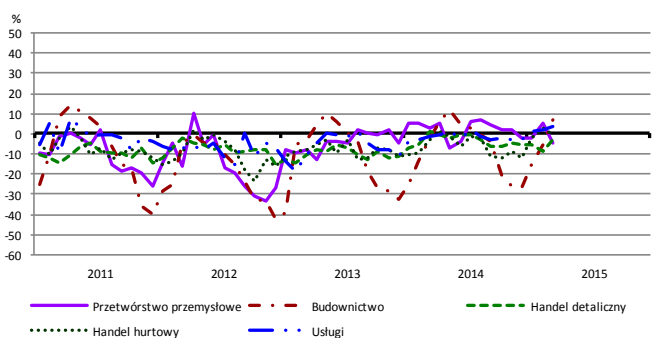
Przewidywany portfel zamówień na rynku krajowym



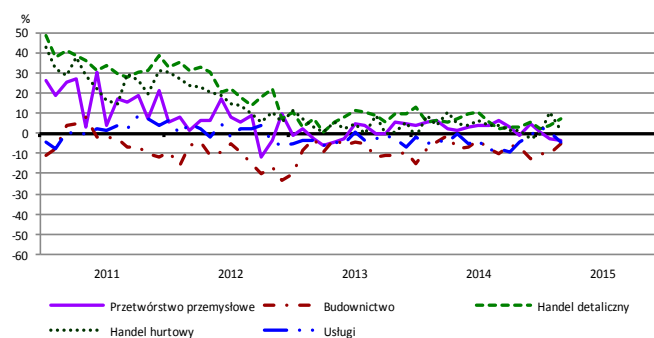
Przewidywany popyt



Przewidywane zatrudnienie

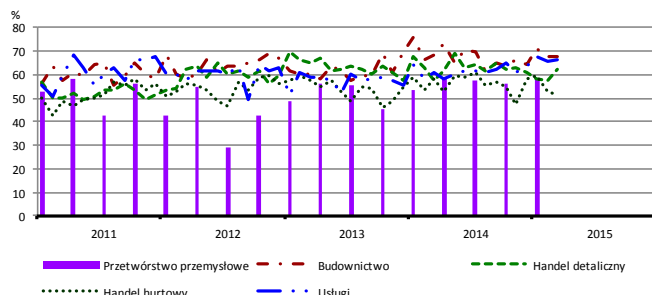


Przewidywane ceny

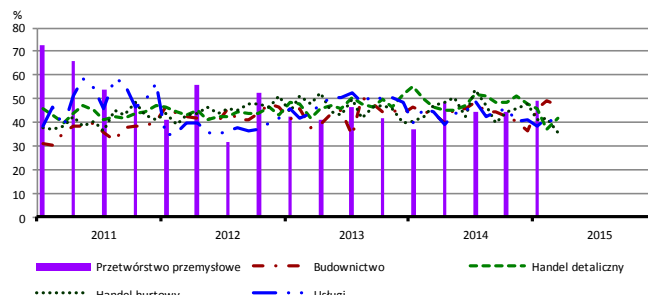


BARIERY DZIAŁALNOŚCI GOSPODARCZEJ

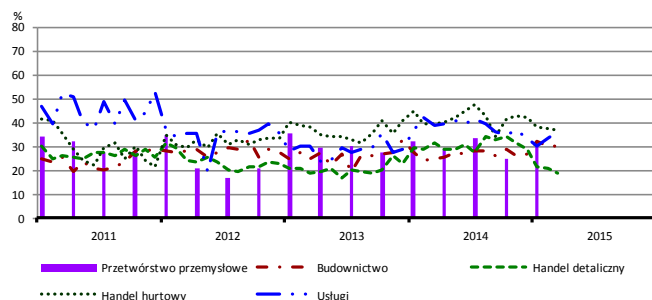
Koszty zatrudnienia



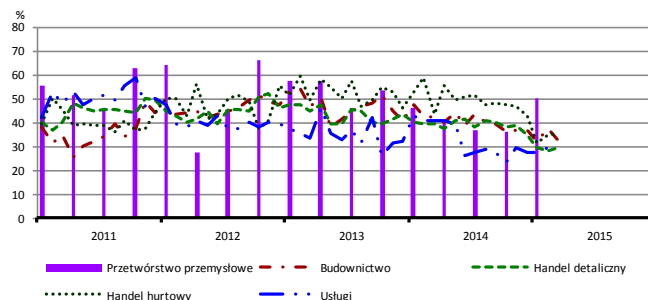
Wysokie obciążenia na rzecz budżetu



Niejasne i niespójne przepisy prawne



Niepewność ogólnej sytuacji gospodarczej



Największy odsetek przedsiębiorców **nieodczuwających żadnych barier w prowadzeniu bieżącej działalności gospodarczej** w marcu br. jest odnotowany w jednostkach prowadzących działalność z zakresu handlu hurtowego (7,9%), w dalszej kolejności – usług (6,0%), handlu detalicznego (5,9%), budownictwa (5,5%).

Największe trudności napotymane przez przedsiębiorstwa **budowlano-montażowe** zgłaszające bariery związane są z kosztami zatrudnienia (67% w marcu br., 69% przed rokiem) oraz konkurencją na rynku (61% w marcu br., 64% w analogicznym miesiącu ub. r.). W porównaniu z marcem 2014 r. w największym stopniu wzrosło znaczenie bariery związanej z kosztami finansowej obsługi działalności (z 39% do 48%), natomiast spadło – bariery związanej z niepewnością ogólnej sytuacji gospodarczej (z 42% do 33%).

Podmioty prowadzące działalność w zakresie **handlu hurtowego** najczęściej wskazują trudności związane z kosztami zatrudnienia (barierę tę sygnalizuje 52% przedsiębiorstw w marcu br., 58% w analogicznym miesiącu ub. r.). Barrierami, których znaczenie najbardziej spadło w skali roku są niedostateczny popyt (z 37% do 21%), wysokie obciążenia na rzecz budżetu (z 47% do 36%) oraz niepewność ogólnej sytuacji gospodarczej (z 43% do 36%).

Przedsiębiorcy prowadzący działalność z zakresu **handlu detalicznego** najbardziej odczuwają bariery związane z konkurencją na rynku (barierę tę sygnalizuje w marcu br. 65% przedsiębiorstw, 59% w analogicznym miesiącu ub. r.) i kosztami zatrudnienia (62% w marcu br., 57% przed rokiem). Są to bariery, których znaczenie w ujęciu rocznym zwiększyło się najbardziej. Barrierami, których znaczenie najbardziej spadło w skali roku są niejasne i niespójne przepisy prawne (z 31% do 19%) oraz niepewność ogólnej sytuacji gospodarczej (z 39% do 29%).

Największe trudności wskazywane przez firmy **usługowe** zgłaszające bariery związane są z kosztami zatrudnienia (66% w marcu br., 61% przed rokiem). W porównaniu z marcem ub. r. w największym stopniu wzrosło znaczenie barier związanych z niedoborem wykwalifikowanych pracowników (z 12% do 19%) oraz konkurencją firm krajowych (z 37% do 43%), a spadło – bariery związanej z niepewnością ogólnej sytuacji gospodarczej (z 41% do 30%).

W **przetwórstwie przemysłowym** badaniem objęte są podmioty o liczbie pracujących 10 i więcej osób. W pozostałych badaniach (**budownictwo, handel hurtowy i detaliczny, usługi**) uczestniczą również podmioty o liczbie pracujących do 9 osób.

Przetwórstwo przemysłowe — sekcja C; **Budownictwo** — sekcja F; **Handel hurtowy** — dział 46; **Handel detaliczny** — działy 45 i 47
Usługi — sekcje: H – Transport i gospodarka magazynowa, I – Działalność związana z zakwaterowaniem i usługami gastronomicznymi, J – Informacja i komunikacja, K – Działalność finansowa i ubezpieczeniowa, L – Działalność związana z obsługą rynku nieruchomości, M – Działalność profesjonalna, naukowa i techniczna, N – Działalność w zakresie usług administrowania i działalność wspierająca, P – Edukacja, Q – Opieka zdrowotna i pomoc społeczna, R – Działalność związana z kulturą, rozrywką i rekreacją, S – Pozostała działalność usługowa

Opracowanie merytoryczne:
Departament Przedsiębiorstw
Hanna Sękowska Tel. 22 608 36 51,
Magdalena Świącka Tel. 22 608 35 50,
Olga Gaca Tel. 22 608 36 51,
Hubert Stefaniak Tel. 22 608 35 50,
Łukasz Gontarz Tel. 22 608 36 51.

Rozpowszechnianie:
Rzecznik Prasowy Prezesa GUS
Artur Satora
Tel: 22 608 3475, 22 608 3009
e-mail: rzecznik@stat.gov.pl

Wyniki badania koniunktury w przemyśle, budownictwie, handlu i usługach można znaleźć na stronie GUS
<http://stat.gov.pl/obszary-tematyczne/koniunktura/koniunktura/koniunktura-w-przemysle-budownictwie-handlu-i-uslugach-2000-2015.4.8.html>
Zeszyt Metodologiczny „Badanie koniunktury gospodarczej GUS”, 2014
http://stat.gov.pl/download/gfx/portalinformacyjny/pl/defaultaktualnosci/5516/5/5/1/badanie_koniunktury_gospodarczej_2014_05_22.pdf