

Informacje bieżące

Wyniki wstępne

Warszawa, 2015-02-27

KONIUNKTURA GOSPODARCZA

w lutym 2015 r.

opinie formułowane przez jednostki, których siedziba znajduje się
w WOJEWÓDZTWIE WARMIŃSKO-MAZURSKIM

Przedsiębiorstwa z siedzibą w województwie warmińsko-mazurskim ogólny klimat koniunktury w **przetwórstwie przemysłowym** oceniają w lutym mniej optymistycznie niż w styczniu. Portfel zamówień utrzymuje się na dotychczasowym poziomie, produkcja rośnie nieco szybciej niż przed miesiącem. Bieżąca sytuacja finansowa oceniana jest nieznacznie negatywnie. Przewidywania dotyczące portfela zamówień, produkcji i sytuacji finansowej są bardziej optymistyczne od formułowanych w styczniu. Planowany jest wzrost zatrudnienia, wobec spadku zapowiadanego przed miesiącem. Przedsiębiorcy przewidują, że ceny wyrobów przemysłowych mogą spadać.

Ogólny klimat koniunktury w **budownictwie** oceniany jest w lutym negatywnie, podobnie jak w styczniu. Diagnozy dotyczące portfela zamówień, produkcji budowlano-montażowej i sytuacji finansowej są bardziej niekorzystne od zgłaszanych w ubiegłym miesiącu. Przewidywania wskazują, że portfel zamówień może utrzymać się na dotychczasowym poziomie. Prognozy dotyczące produkcji budowlano-montażowej oraz sytuacji finansowej są mniej pesymistyczne od przewidywań formułowanych w styczniu. Redukcje zatrudnienia mogą być mniejsze od planowanych przed miesiącem. Przedsiębiorcy przewidują, że ceny robót budowlano-montażowych będą spadać w stopniu zbliżonym do oczekiwanego w styczniu.

Ogólny klimat koniunktury w **handlu hurtowym** oceniany jest w lutym mniej negatywnie niż w ubiegłym miesiącu. Utrzymują się niekorzystne oceny bieżącej sprzedaży. Odpowiednie przewidywania są nieznacznie optymistyczne, lepsze od formułowanych w styczniu. Poprawiają się, mimo to nadal negatywne, diagnozy i prognozy sytuacji finansowej. Zapowiadany jest niewielki wzrost zatrudnienia. Przedsiębiorcy przewidują przyspieszenie dynamiki cen.

Ogólny klimat koniunktury w **handlu detalicznym** oceniany jest w lutym pesymistycznie, podobnie jak przed miesiącem. Diagnozy sprzedaży oraz sytuacji finansowej są bardziej niekorzystne niż w styczniu. Poprawiają się, mimo to nadal negatywne, prognozy w tym zakresie. Spadek zatrudnienia może być większy od planowanego w ubiegłym miesiącu. Przedsiębiorcy przewidują przyspieszenie dynamiki cen.

Firmy z sekcji **informacja i komunikacja** w lutym oceniają koniunkturę korzystnie, podobnie jak przed miesiącem i przed rokiem. Kierujący jednostkami z sekcji **działalność związana z zakwaterowaniem i usługami gastronomicznymi** oceniają koniunkturę pozytywnie, choć gorzej niż w styczniu br. i w lutym ub. r. Oceny koniunktury formułowane przez podmioty z sekcji **transport i gospodarka magazynowa** są nieznacznie negatywne, gorsze od pozytywnych opinii sprzed miesiąca, ale mniej pesymistyczne niż przed rokiem.

W **przetwórstwie przemysłowym** badaniem objęte są podmioty o liczbie pracujących 10 i więcej osób. W pozostałych badaniach (**budownictwo, handel hurtowy i detaliczny, usługi**) uczestniczą również podmioty o liczbie pracujących do 9 osób.

Przetwórstwo przemysłowe — sekcja C; **Budownictwo** — sekcja F; **Handel hurtowy** — dział 46; **Handel detaliczny** — działy 45 i 47

Usługi — sekcje: H – Transport i gospodarka magazynowa, I – Działalność związana z zakwaterowaniem i usługami gastronomicznymi, J – Informacja i komunikacja, K – Działalność finansowa i ubezpieczeniowa, L – Działalność związana z obsługą rynku nieruchomości, M – Działalność profesjonalna, naukowa i techniczna, N – Działalność w zakresie usług administrowania i działalność wspierająca, P – Edukacja, Q – Opieka zdrowotna i pomoc społeczna, R – Działalność związana z kulturą, rozrywką i rekreacją, S – Pozostała działalność usługowa

Opracowanie:

Departament Przedsiębiorstw

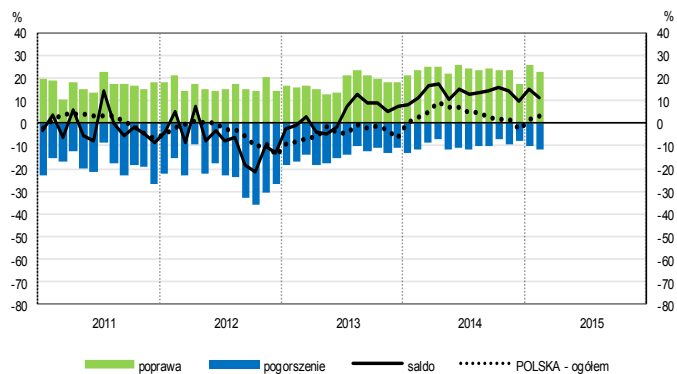
Kontakt w sprawach merytorycznych:

Hanna Sękowska tel. 22 608 36 51, Magdalena Świącka tel. 22 608 35 50, Olga Gaca tel. 22 608 36 51,

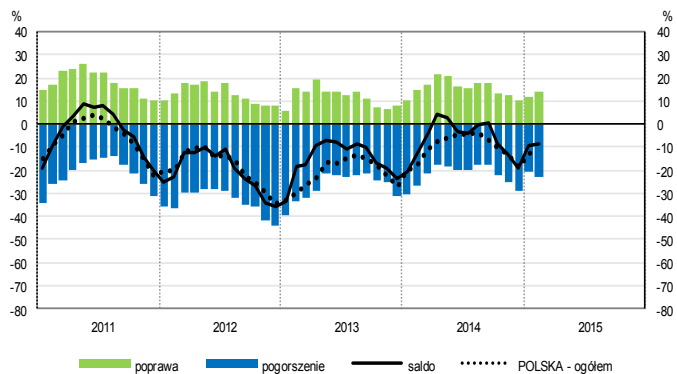
Hubert Stefaniak tel. 22 608 35 50, Łukasz Gontarz tel. 22 608 36 51.

OGÓLNY KLIMAT KONIUNKTURY WEDŁUG SEKCJI / DZIAŁÓW PKD

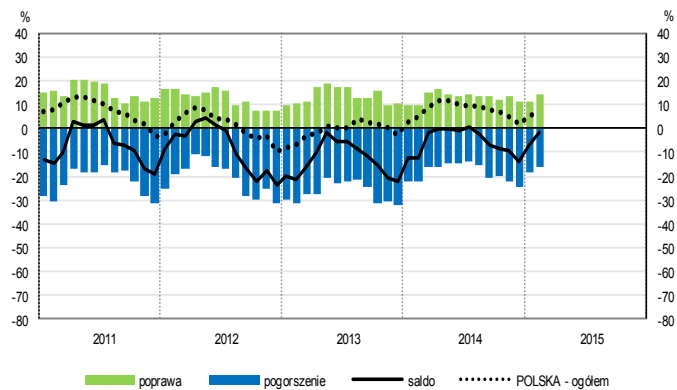
Przetwórstwo przemysłowe (sekcja C)



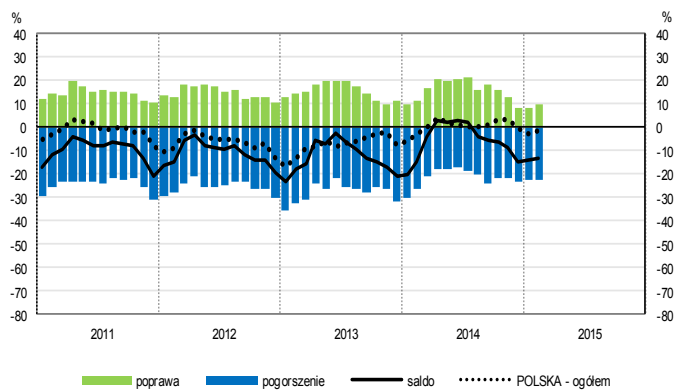
Budownictwo (sekcja F)



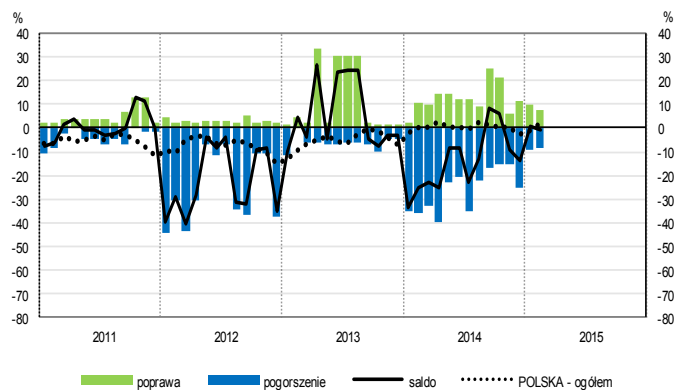
Handel hurtowy (dział 46)



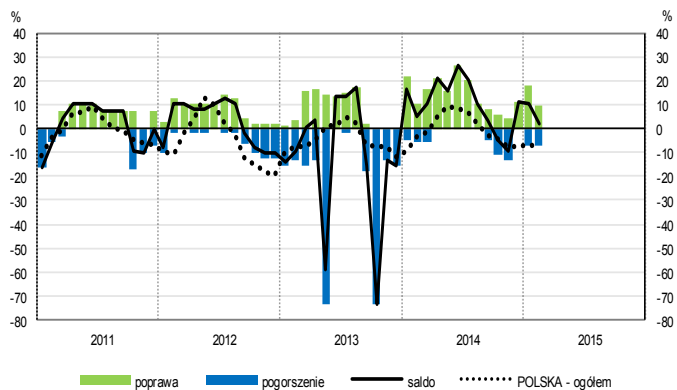
Handel detaliczny (działy 45+47)



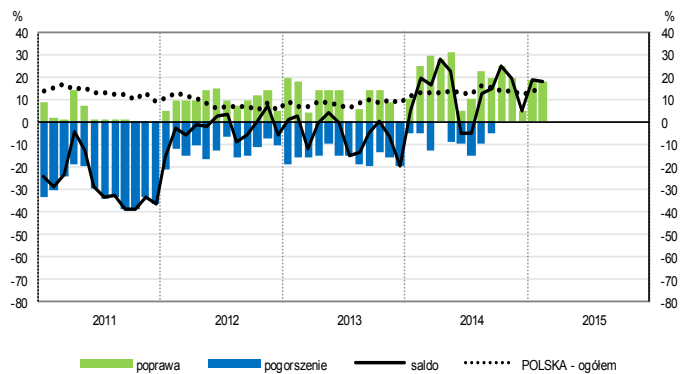
Transport i gospodarka magazynowa (sekcja H)



Zakwaterowanie i gastronomia (sekcja I)

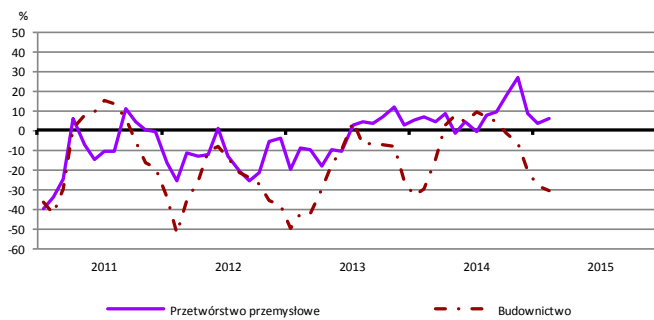


Informacja i komunikacja (sekcja J)

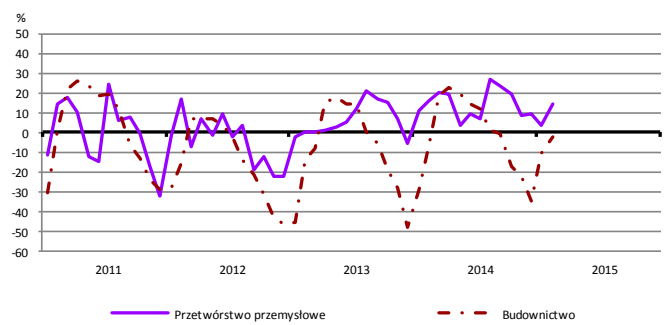


WYBRANE WSKAŹNIKI WEDŁUG SEKCJI / DZIAŁÓW PKD

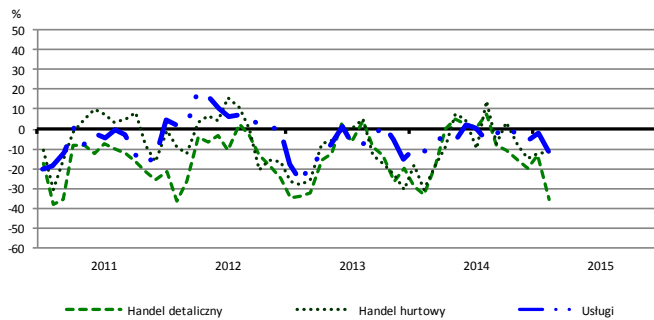
Bieżąca produkcja



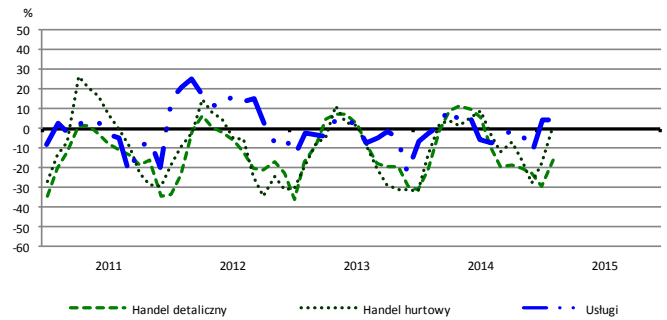
Przewidywana produkcja



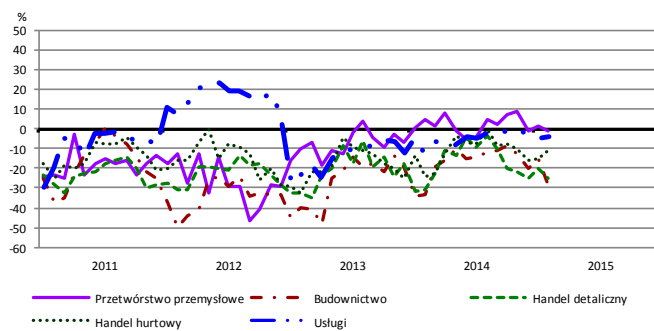
Bieżąca sprzedaż



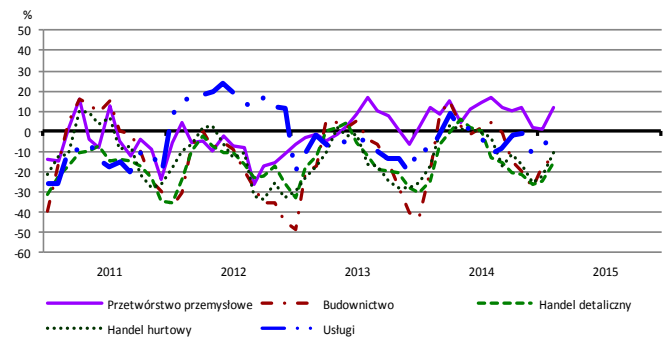
Przewidywana sprzedaż



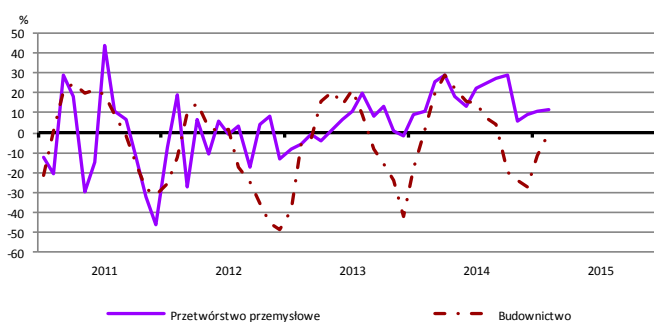
Bieżąca sytuacja finansowa



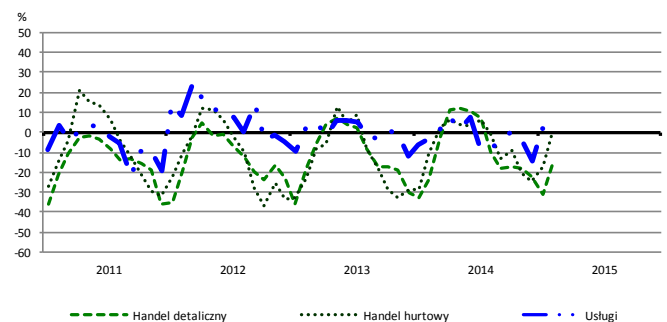
Przewidywana sytuacja finansowa



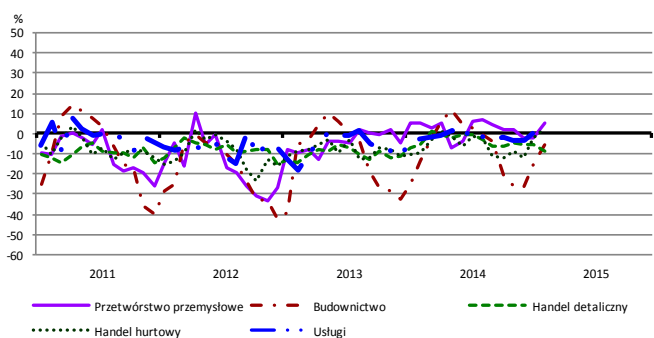
Przewidywany portfel zamówień na rynku krajowym



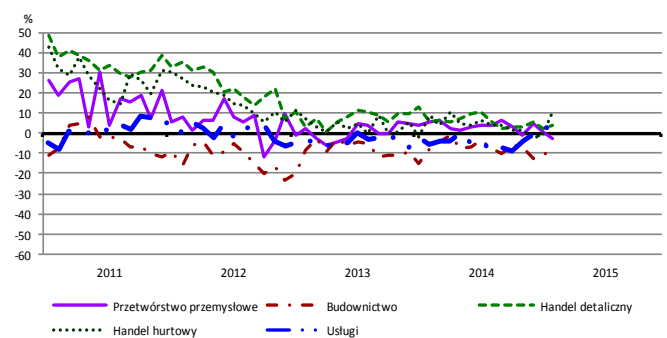
Przewidywany popyt



Przewidywane zatrudnienie

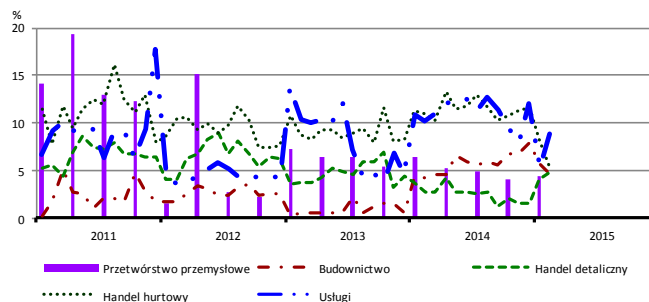


Przewidywane ceny

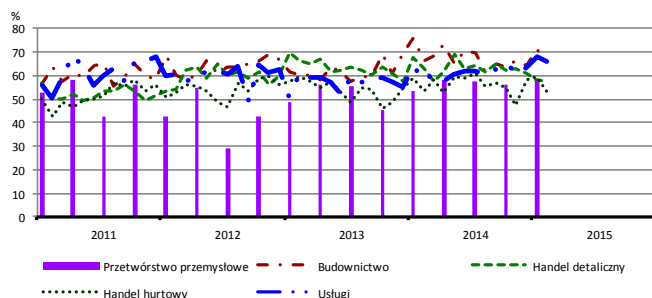


BARIERY DZIAŁALNOŚCI GOSPODARCZEJ

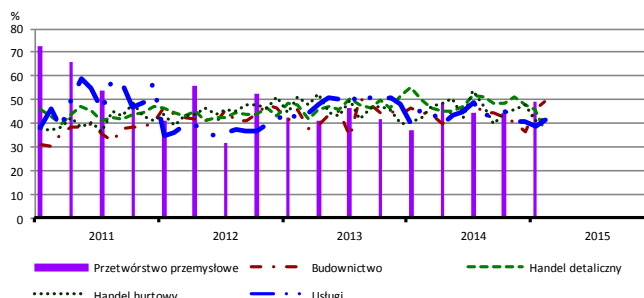
Brak barier



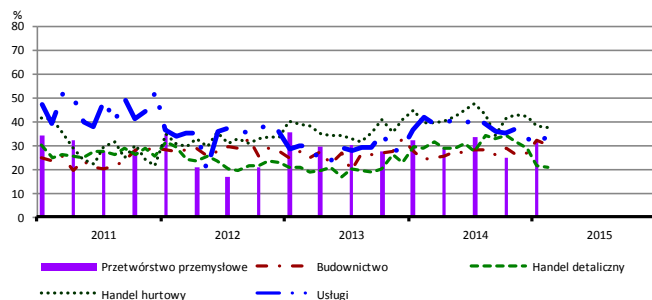
Koszty zatrudnienia



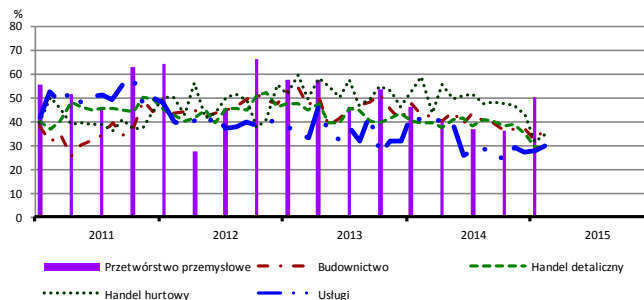
Wysokie obciążenia na rzecz budżetu



Niejasne i niespójne przepisy prawne



Niepewność ogólnej sytuacji gospodarczej



Największy odsetek przedsiębiorców **nieodczuwających żadnych barier** w prowadzeniu bieżącej działalności gospodarczej w lutym br. jest odnotowany w jednostkach prowadzących działalność z zakresu usług (8,9%), w dalszej kolejności – handlu hurtowego (5,6%), budownictwa (4,8%), handlu detalicznego (4,7%).

Największe trudności napotymane przez przedsiębiorstwa **budowlano-montażowe** zgłaszające bariery związane są z kosztami zatrudnienia (68% w lutym br., 66% przed rokiem) oraz konkurencją na rynku (60% w lutym br., 57% w analogicznym miesiącu ub. r.). W porównaniu z lutym 2014 r. w największym stopniu wzrosło znaczenie bariery związanej z niedoborem wykwalifikowanych pracowników (z 20% do 28%), natomiast spadło – bariery związanej z niepewnością ogólnej sytuacji gospodarczej (z 42% do 38%).

Podmioty prowadzące działalność w zakresie **handlu hurtowego** najczęściej wskazują trudności związane z kosztami zatrudnienia (barierę tę sygnalizuje 53% przedsiębiorstw w lutym br., 54% w analogicznym miesiącu ub. r.). Barierami, których znaczenie najbardziej spadło w skali roku są niepewność ogólnej sytuacji gospodarczej (z 59% do 35%), niedostateczny popyt (z 33% do 23%) oraz trudności w rozrachunkach z kontrahentami (z 43% do 35%).

Przedsiębiorcy prowadzący działalność z zakresu **handlu detalicznego** najbardziej odczuwają bariery związane z konkurencją na rynku (barierę tę sygnalizuje w lutym br. 68% przedsiębiorstw, 62% w analogicznym miesiącu ub. r. – jest to bariera, której znaczenie w ujęciu rocznym zwiększyło się najbardziej) oraz kosztami zatrudnienia (57% w lutym br., 63% przed rokiem). Barierami, których znaczenie najbardziej spadło w skali roku są wysokie obciążenia na rzecz budżetu (z 50% do 37%), niepewność ogólnej sytuacji gospodarczej (z 40% do 28%), a także niejasne i niespójne przepisy prawne (z 29% do 21%).

Największe trudności wskazywane przez firmy **usługowe** zgłaszające bariery związane są z kosztami zatrudnienia (66% w lutym br., 58% przed rokiem – jest to bariera, której znaczenie w skali roku wzrosło w największym stopniu). W skali roku w największym stopniu spadło znaczenie bariery związanej z niepewnością ogólnej sytuacji gospodarczej (z 41% do 30%).

Departament Przedsiębiorstw GUS, Al. Niepodległości 208, 00-925 Warszawa, tel. (22) 608 36 51

Wyniki badania koniunktury w przemyśle, budownictwie, handlu i usługach można znaleźć na stronie GUS

<http://stat.gov.pl/obszary-tematyczne/koniunktura/koniunktura/koniunktura-w-przemysle-budownictwie-handlu-i-uslugach-2000-2015.4.8.html>

Zeszyt Metodologiczny „Badanie koniunktury gospodarczej GUS”, 2014

http://stat.gov.pl/download/gfx/portalinformacyjny/pl/defaultaktualnosci/5516/5/5/1/badanie_koniunktury_gospodarczej_2014_05_22.pdf