

**KONIUNKTURA GOSPODARCZA**

w październiku 2014 r.

opinie formułowane przez jednostki, których siedziba znajduje się  
w WOJEWÓDZTWIE WARMIŃSKO-MAZURSKIM

Przedsiębiorstwa z siedzibą w województwie warmińsko-mazurskim ogólny klimat koniunktury w **przetwórstwie przemysłowym** oceniają w październiku nieco bardziej optymistycznie niż we wrześniu. Portfel zamówień i produkcja rosną szybciej niż w ubiegłym miesiącu. Prognozy portfela zamówień są bardziej korzystne od formułowanych we wrześniu, natomiast produkcji – również pozytywne, ale ostrożniejsze od zgłaszanych przed miesiącem. Bieżąca sytuacja finansowa jest oceniana korzystnie, lepiej niż we wrześniu, jej optymistyczne przewidywania są nieznacznie ostrożniejsze od formułowanych przed miesiącem. Planowany jest wzrost zatrudnienia, choć nieco mniejszy od zapowiadanego przed miesiącem. Przedsiębiorcy przewidują, że ceny wyrobów przemysłowych mogą rosnać wolniej niż oczekiwano we wrześniu.

Ogólny klimat koniunktury w **budownictwie** oceniany jest w październiku negatywnie, gorzej niż we wrześniu. Bieżący portfel zamówień oceniany jest mniej optymistycznie niż w ubiegłym miesiącu. Diagnozy produkcji budowlano-montażowej są nieznacznie niekorzystne, gorsze od zgłaszanych we wrześniu. Sytuacja finansowa jest oceniana nieco mniej negatywnie niż przed miesiącem. Odpowiednie prognozy są pesymistyczne, gorsze od przewidywań formułowanych we wrześniu. Redukcje zatrudnienia mogą być większe od planowanych w ubiegłym miesiącu. Ceny robót budowlano-montażowych mogą spadać wolniej niż oczekiwano we wrześniu.

Ogólny klimat koniunktury w **handlu hurtowym** oceniany jest w październiku negatywnie, podobnie jak w ubiegłym miesiącu. Bieżąca sprzedaż nieznacznie rośnie, wobec spadku odnotowanego we wrześniu. Utrzymują się niekorzystne diagnozy sytuacji finansowej. Odpowiednie przewidywania są mniej pesymistyczne od formułowanych przed miesiącem. Zapowiadane są redukcje zatrudnienia, zbliżone do planowanych we wrześniu. Przedsiębiorcy przewidują, iż ceny będą rosnać nieco wolniej niż oczekiwano przed miesiącem.

Ogólny klimat koniunktury w **handlu detalicznym** oceniany jest w październiku pesymistycznie, podobnie jak przed miesiącem. Utrzymują się niekorzystne przewidywania dotyczące sprzedaży. Odpowiednie oceny bieżące oraz diagnozy i prognozy sytuacji finansowej są bardziej negatywne od zgłaszanych we wrześniu. Spadek zatrudnienia może być zbliżony do planowanego w ubiegłym miesiącu. Przedsiębiorcy przewidują, iż ceny towarów będą nieznacznie rosnać.

Dyrektorzy jednostek z sekcji **informacja i komunikacja** oceniają koniunkturę w październiku bardziej optymistycznie niż przed miesiącem i przed rokiem. Oceny koniunktury formułowane przez podmioty z sekcji **transport i gospodarka magazynowa** są mniej korzystne niż we wrześniu br., przy negatywnych opiniach z października ubiegłego roku. Mniej pesymistycznie niż przed rokiem, ale gorzej od pozytywnych opinii sprzed miesiąca, oceniają koniunkturę firmy z sekcji **działalność związana z zakwaterowaniem i gastronomią**.

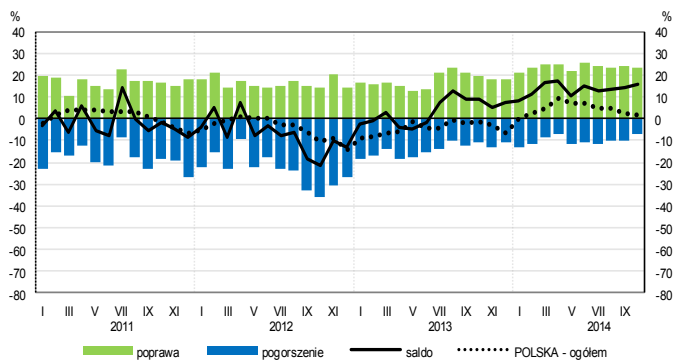
W **przetwórstwie przemysłowym** badaniem objęte są podmioty o liczbie pracujących 10 i więcej osób. W pozostałych badaniach (**budownictwo, handel hurtowy i detaliczny, usługi**) uczestniczą również podmioty o liczbie pracujących do 9 osób.

**Przetwórstwo przemysłowe** — sekcja C; **Budownictwo** — sekcja F; **Handel hurtowy** — dział 46; **Handel detaliczny** — działy 45 i 47

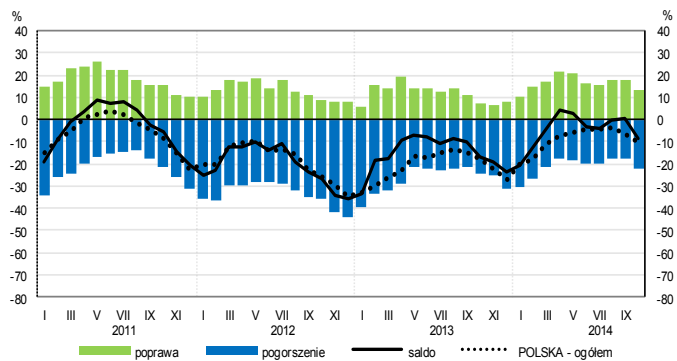
**Usługi** — sekcje: H – Transport i gospodarka magazynowa, I – Działalność związana z zakwaterowaniem i usługami gastronomicznymi, J – Informacja i komunikacja, K – Działalność finansowa i ubezpieczeniowa, L – Działalność związana z obsługą rynku nieruchomości, M – Działalność profesjonalna, naukowa i techniczna, N – Działalność w zakresie usług administrowania i działalność wspierająca, P – Edukacja, Q – Opieka zdrowotna i pomoc społeczna, R – Działalność związana z kulturą, rozrywką i rekreacją, S – Pozostała działalność usługowa

# OGÓLNY KLIMAT KONIUNKTURY WEDŁUG SEKCJI / DZIAŁÓW PKD

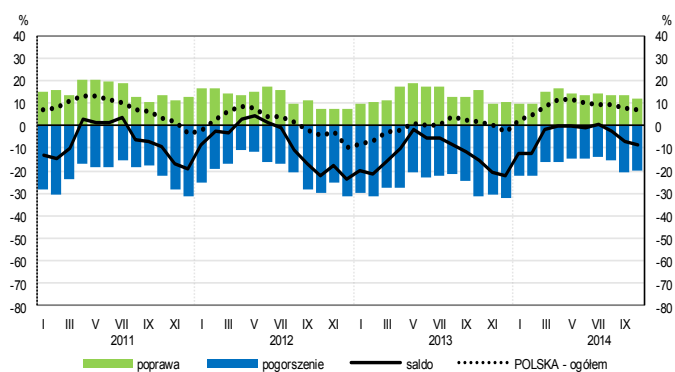
## Przetwórstwo przemysłowe (sekcja C)



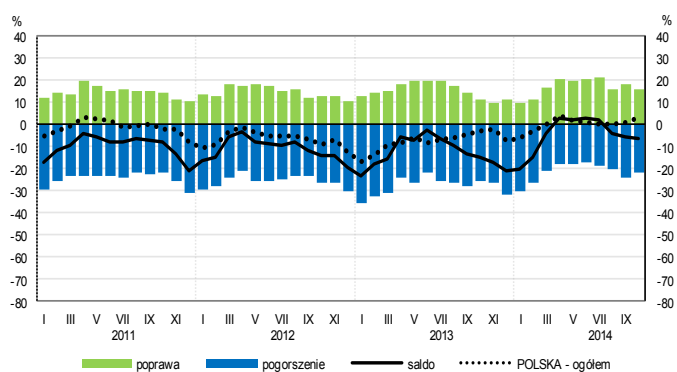
## Budownictwo (sekcja F)



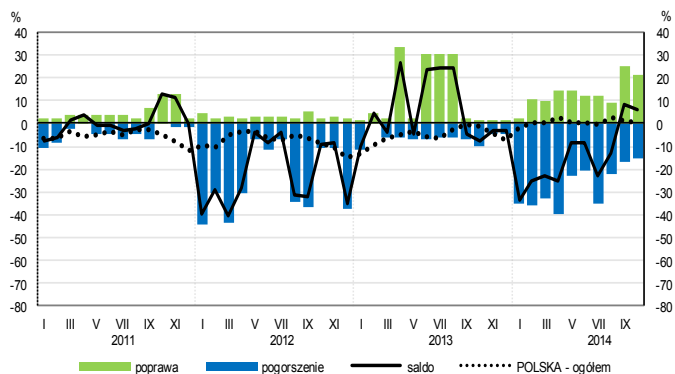
## Handel hurtowy (dział 46)



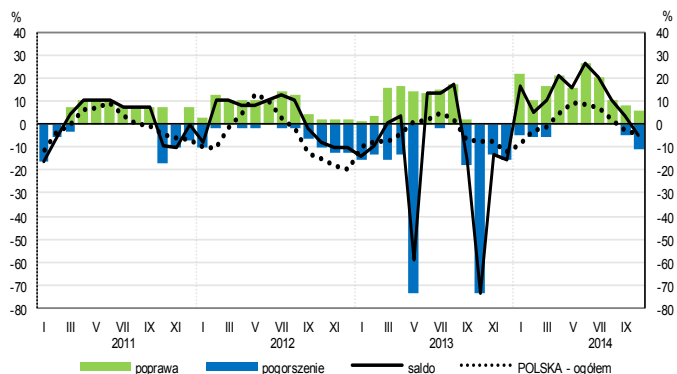
## Handel detaliczny (dział 45+47)



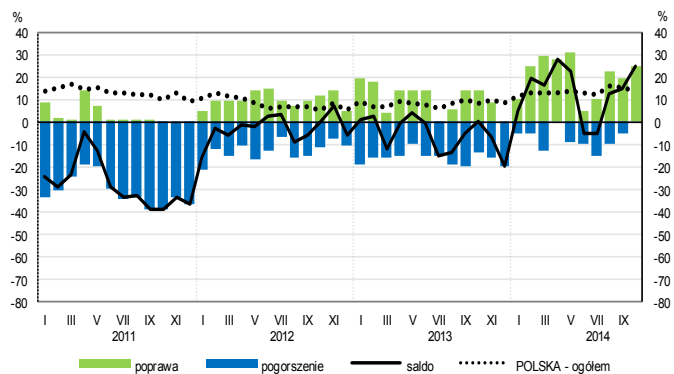
## Transport i gospodarka magazynowa (sekcja H)



## Zakwaterowanie i gastronomia (sekcja I)

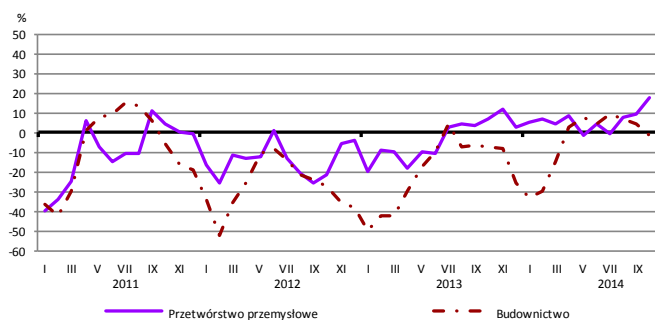


## Informacja i komunikacja (sekcja J)

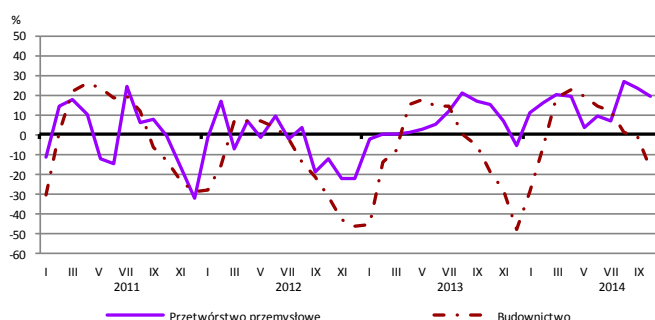


# WYBRANE WSKAŹNIKI WEDŁUG SEKCJI / DZIAŁÓW PKD

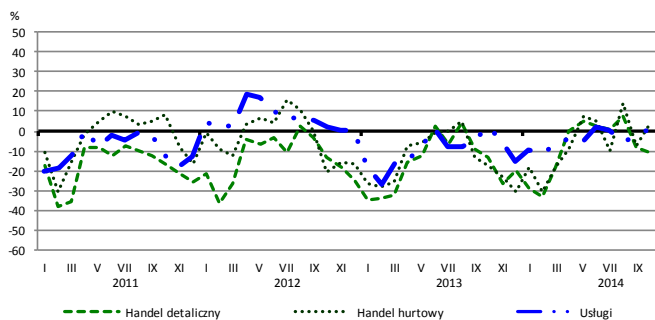
## Bieżąca produkcja



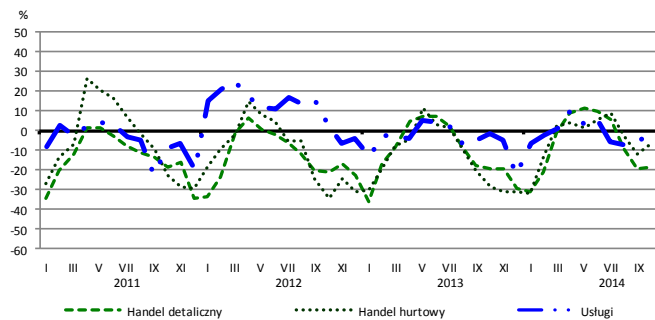
## Przewidywana produkcja



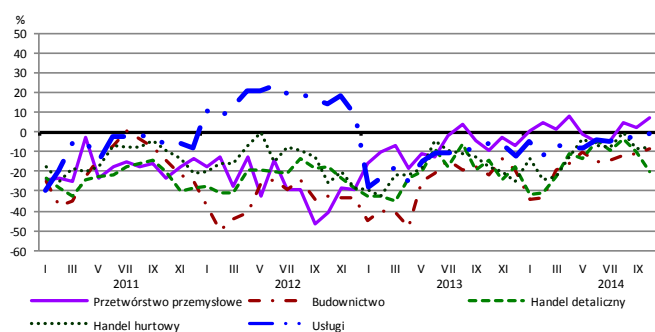
## Bieżąca sprzedaż



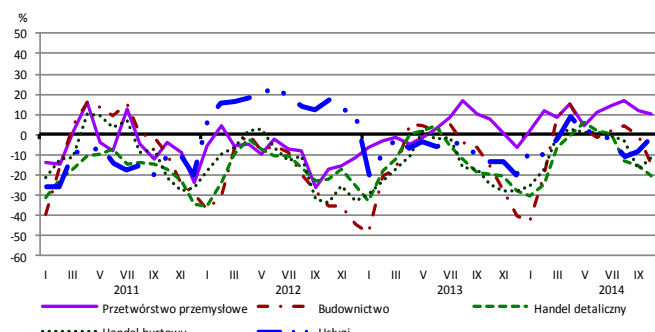
## Przewidywana sprzedaż



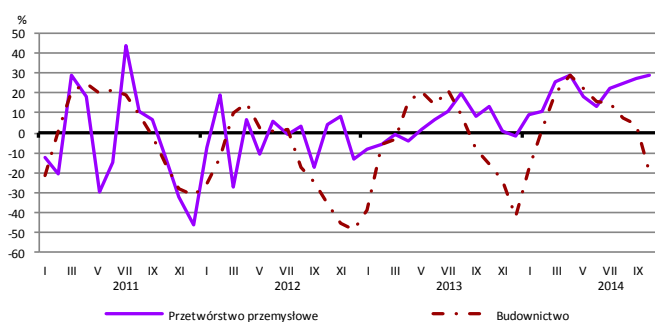
## Bieżąca sytuacja finansowa



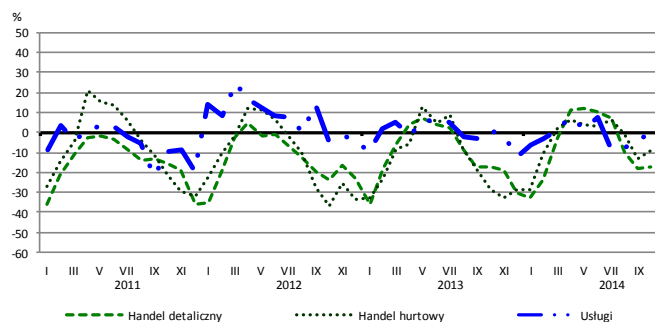
## Przewidywana sytuacja finansowa



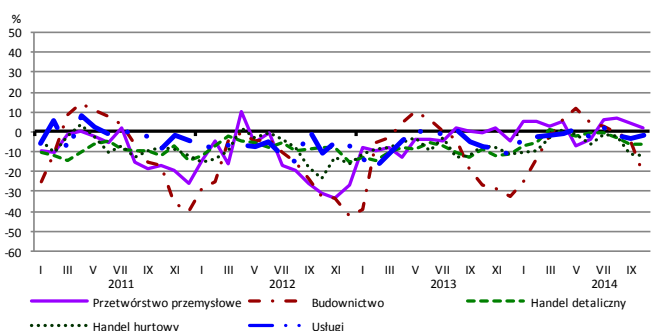
## Przewidywany portfel zamówień na rynku krajowym



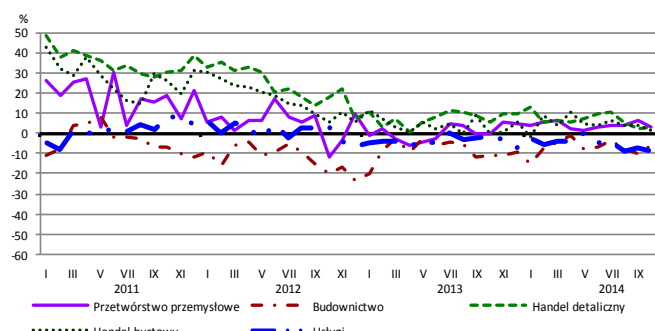
## Przewidywany popyt



## Przewidywane zatrudnienie

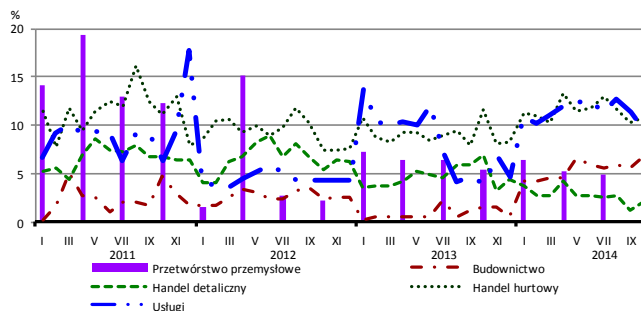


## Przewidywane ceny

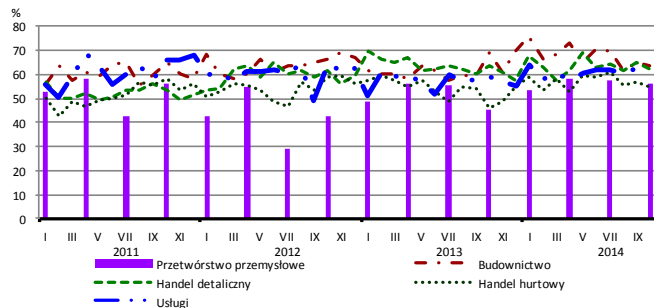


# BARIERY DZIAŁALNOŚCI GOSPODARCZEJ

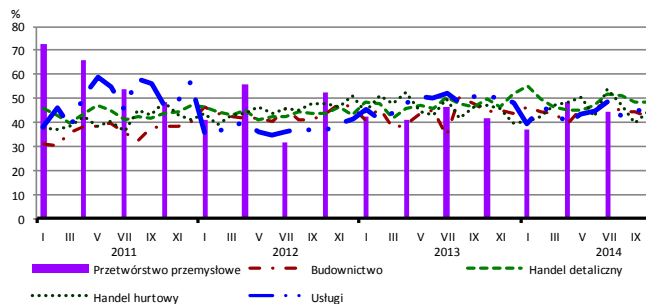
## Brak barier



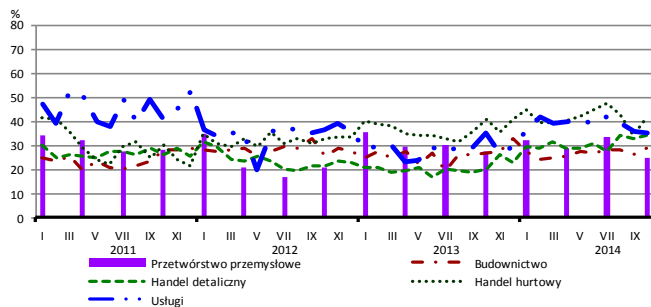
## Koszty zatrudnienia



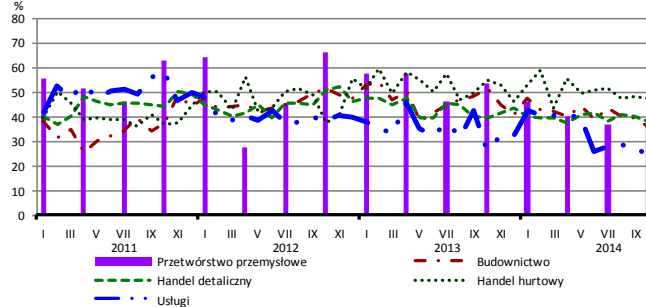
## Wysokie obciążenia na rzecz budżetu



## Niejasne i niespójne przepisy prawne



## Niepewność ogólnej sytuacji gospodarczej



Największy odsetek przedsiębiorców **nieodczuwających żadnych barier w prowadzeniu bieżącej działalności gospodarczej** w październiku br. jest odnotowany w jednostkach prowadzących działalność z zakresu handlu hurtowego (10,8%), w dalszej kolejności – usług (9,6%), budownictwa (6,7%), przetwórstwa przemysłowego (4,0%), handlu detalicznego (2,1%).

W jednostkach z zakresu **przetwórstwa przemysłowego**, które nie sygnalizują braku utrudnień swojej działalności, najczęściej zgłaszanymi barierami są koszty zatrudnienia (56% w październiku br., 46% przed rokiem), wysokie obciążenia na rzecz budżetu (45% w październiku br., 42% w analogicznym miesiącu ub. r.) oraz niedostateczny popyt na rynku krajowym (40% w październiku br., 50% przed rokiem). Bariery, której znaczenie wzrosło w skali roku w największym stopniu jest niedobór wykwalifikowanych pracowników (z 26% do 39%), a spadło – niepewność ogólnej sytuacji gospodarczej (z 53% do 36%).

Największe trudności napotykane przez przedsiębiorstwa **budowlano-montażowe** zgłaszające bariery związane są z kosztami zatrudnienia (63% w październiku br., 69% w analogicznym miesiącu ub. r.) oraz konkurencją na rynku (62% w październiku br., 68% przed rokiem). W porównaniu z październikiem 2013 r. w największym stopniu wzrosło znaczenie bariery związanej z trudnościami z uzyskaniem kredytu (z 9% do 16%), natomiast spadło – bariery związanej z niepewnością ogólnej sytuacji gospodarczej (z 51% do 36%).

Podmioty prowadzące działalność w zakresie **handlu hurtowego** najczęściej wskazują trudności związane z kosztami zatrudnienia (barierę tę sygnalizuje 55% przedsiębiorstw w październiku br., 46% w analogicznym miesiącu ub. r. – jest to bariera, której znaczenie w skali roku wzrosło w największym stopniu). Bariery, których znaczenie najbardziej spadło w skali roku są niedostateczny popyt (z 41% do 27%), trudności w rozrachunkach z kontrahentami (z 45% do 35%) oraz niepewność ogólnej sytuacji gospodarczej (z 55% do 48%).

Przedsiębiorcy prowadzący działalność z zakresu **handlu detalicznego** najbardziej odczuwają bariery związane z konkurencją na rynku (barierę tę sygnalizuje w październiku br. 64% przedsiębiorstw, 63% w analogicznym miesiącu ub. r.) oraz kosztami zatrudnienia (62% w październiku br., 63% przed rokiem). Bariery, której znaczenie najbardziej wzrosło w skali roku są niejasne i niespójne przepisy prawne (z 20% do 34%).

Największe trudności wskazywane przez firmy **usługowe** zgłaszające bariery związane są z kosztami zatrudnienia (65% w październiku br., 59% przed rokiem). W porównaniu z październikiem ub. r. w największym stopniu wzrosło znaczenie barier związanych z niedoborem wykwalifikowanych pracowników (z 10% do 19%), kosztami zatrudnienia i konkurencją firm zagranicznych (z 6% do 12%).

Departament Przedsiębiorstw GUS, Al. Niepodległości 208, 00-925 Warszawa, tel. (22) 608 36 51

Wyniki badania koniunktury w przemyśle, budownictwie, handlu i usługach można znaleźć na stronie GUS

<http://stat.gov.pl/obszary-tematyczne/koniunktura/koniunktury/koniunktura-w-przemysle-budownictwie-handlu-i-uslugach-2000-2014.4.8.html>

Zeszyt Metodologiczny „Badanie koniunktury gospodarczej GUS”, 2014

[http://stat.gov.pl/download/gfx/portalinformacyjny/pl/defaultaktualnosci/5516/5/5/1/badanie\\_koniunktury\\_gospodarczej\\_2014\\_05\\_22.pdf](http://stat.gov.pl/download/gfx/portalinformacyjny/pl/defaultaktualnosci/5516/5/5/1/badanie_koniunktury_gospodarczej_2014_05_22.pdf)