

**KONIUNKTURA GOSPODARCZA**

w sierpniu 2014 r.

opinie formułowane przez jednostki, których siedziba znajduje się  
w WOJEWÓDZTWIE WARMIŃSKO-MAZURSKIM

Przedsiębiorstwa z siedzibą w województwie warmińsko-mazurskim ogólny klimat koniunktury w **przetwórstwie przemysłowym** oceniają w sierpniu korzystnie, podobnie jak przed miesiącem. Wzrasta bieżący portfel zamówień i produkcja. Optymistyczne prognozy w tym zakresie są lepsze od przewidywań sprzed miesiąca. Sytuacja finansowa oceniana jest pozytywnie, jej korzystne prognozy wskazują na możliwość dalszej poprawy. Przedsiębiorcy planują wzrost zatrudnienia zbliżony do zapowiadanego przed miesiącem. Ceny wyrobów przemysłowych mogą w niewielkim stopniu rosnąć, podobnie jak oczekiwano w lipcu.

Ogólny klimat koniunktury w **budownictwie** oceniany jest w sierpniu lepiej niż w lipcu. Przewidywania dotyczące sytuacji finansowej są bardziej optymistyczne od formułowanych w ubiegłym miesiącu. Odpowiednie oceny bieżące są mniej niekorzystne niż w lipcu. Diagnozy i prognozy portfela zamówień oraz produkcji budowlano-montażowej są mniej pozytywne od zgłaszanych przed miesiącem. Przedsiębiorcy zapowiadają niewielkie redukcje zatrudnienia. Ceny robót budowlano-montażowych mogą spadać szybciej niż oczekiwano w lipcu.

Oceny koniunktury w **handlu hurtowym** są nieznacznie pesymistyczne, gorsze od opinii sprzed miesiąca. Prognozy sprzedaży oraz sytuacji finansowej są bardziej niekorzystne od formułowanych w lipcu. Bieżąca sprzedaż rośnie, wobec spadku sygnalizowanego przed miesiącem. Sytuacja finansowa nie ulega zmianie. Zapowiadane są niewielkie redukcje zatrudnienia. Przedsiębiorcy przewidują, iż ceny będą rosnąć nieco wolniej niż oczekiwano w lipcu.

Ogólny klimat koniunktury w **handlu detalicznym** jest oceniany w sierpniu pesymistycznie, wobec pozytywnych opinii sprzed miesiąca. Prognozy sprzedaży oraz sytuacji finansowej są niekorzystne, gorsze od formułowanych w lipcu. Bieżąca sprzedaż nadal rośnie. Diagnozy sytuacji finansowej są mniej negatywne niż miesiąc wcześniej. W najbliższych trzech miesiącach możliwy jest nieznaczny spadek zatrudnienia. Przedsiębiorcy przewidują, iż ceny towarów będą rosnąć wolniej niż oczekiwano w lipcu.

Dyrektorzy jednostek z sekcji **informacja i komunikacja** oceniają koniunkturę w sierpniu optymistycznie, wobec negatywnych opinii sprzed miesiąca i sprzed roku. Oceny koniunktury formułowane przez podmioty z sekcji **działalność związana z zakwaterowaniem i gastronomią** są mniej korzystne od zgłaszanych w lipcu bieżącego i sierpniu ubiegłego roku. Mniej pesymistycznie niż w ubiegłym miesiącu, wobec pozytywnych opinii sprzed roku, oceniają koniunkturę firmy z sekcji **transport i gospodarka magazynowa**.

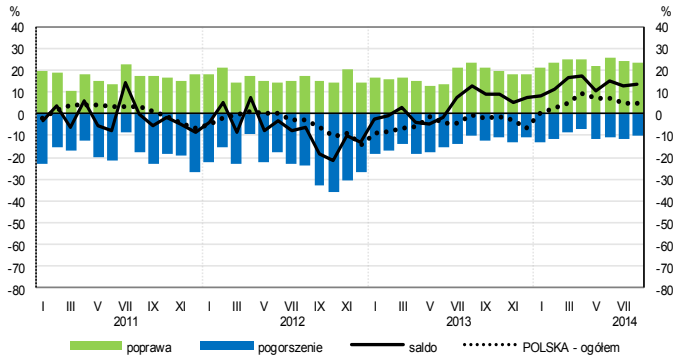
W **przetwórstwie przemysłowym** badaniem objęte są podmioty o liczbie pracujących 10 i więcej osób. W pozostałych badaniach (**budownictwo, handel hurtowy i detaliczny, usługi**) uczestniczą również podmioty o liczbie pracujących do 9 osób.

**Przetwórstwo przemysłowe** — sekcja C; **Budownictwo** — sekcja F; **Handel hurtowy** — dział 46; **Handel detaliczny** — działy 45 i 47

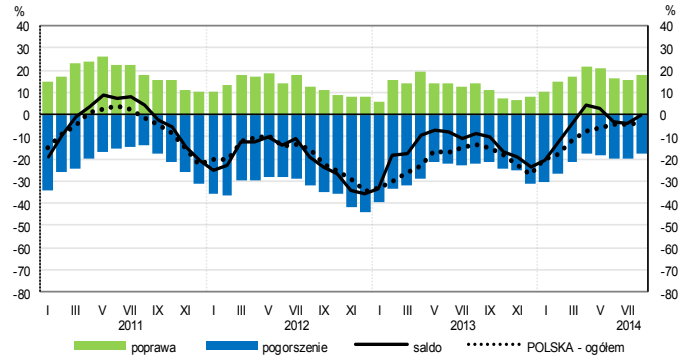
**Usługi** — sekcje: H – Transport i gospodarka magazynowa, I – Działalność związana z zakwaterowaniem i usługami gastronomicznymi, J – Informacja i komunikacja, K – Działalność finansowa i ubezpieczeniowa, L – Działalność związana z obsługą rynku nieruchomości, M – Działalność profesjonalna, naukowa i techniczna, N – Działalność w zakresie usług administrowania i działalność wspierająca, P – Edukacja, Q – Opieka zdrowotna i pomoc społeczna, R – Działalność związana z kulturą, rozrywką i rekreacją, S – Pozostała działalność usługowa

# OGÓLNY KLIMAT KONIUNKTURY WEDŁUG SEKCJI / DZIAŁÓW PKD

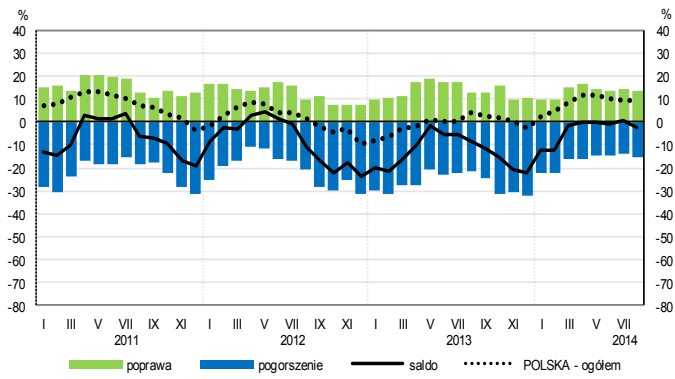
## Przetwórstwo przemysłowe (sekcja C)



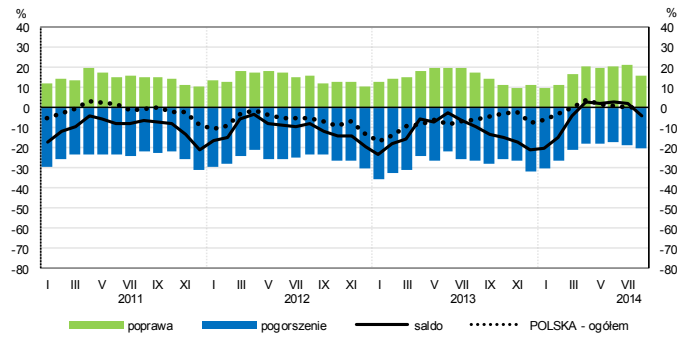
## Budownictwo (sekcja F)



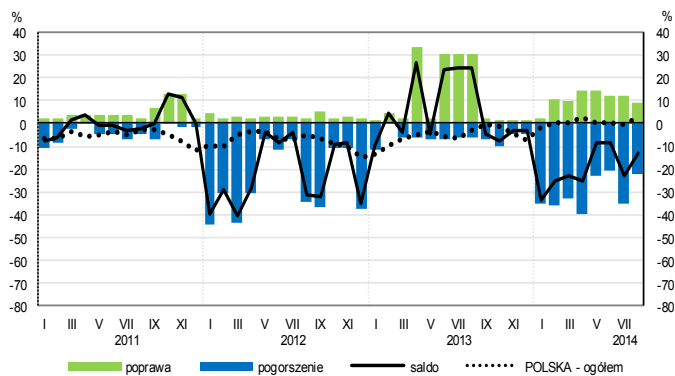
## Handel hurtowy (dział 46)



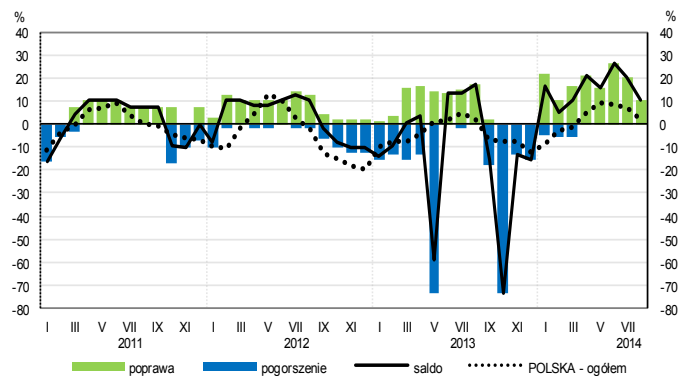
## Handel detaliczny (dział 45+47)



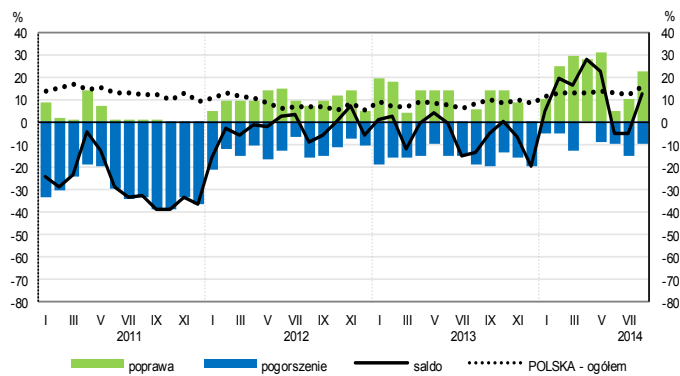
## Transport i gospodarka magazynowa (sekcja H)



## Zakwaterowanie i gastronomia (sekcja I)

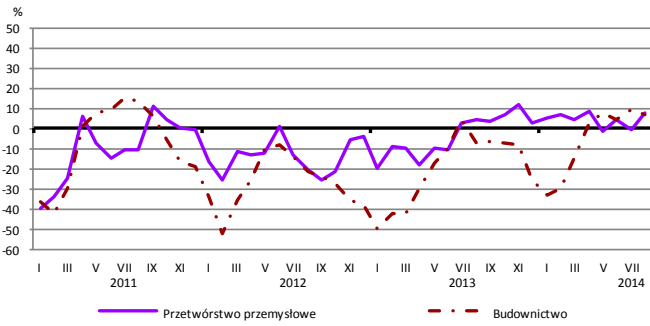


## Informacja i komunikacja (sekcja J)

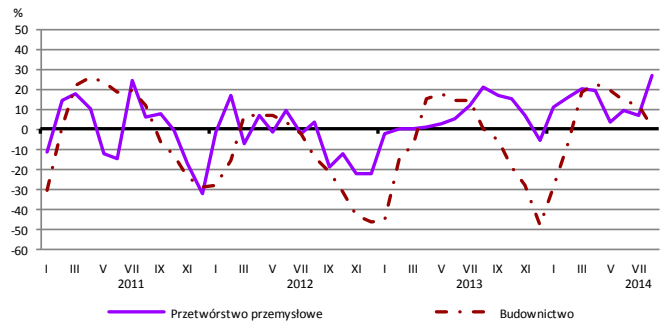


# WYBRANE WSKAŹNIKI WEDŁUG SEKCJI / DZIAŁÓW PKD

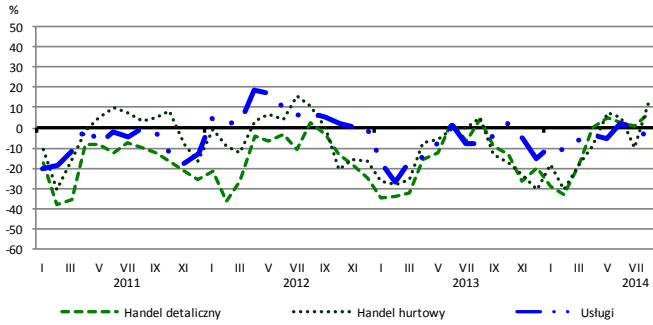
## Bieżąca produkcja



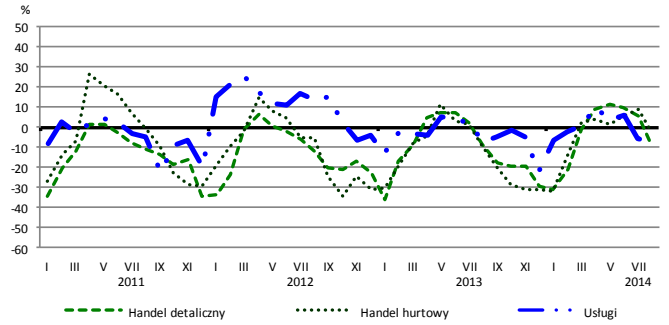
## Przewidywana produkcja



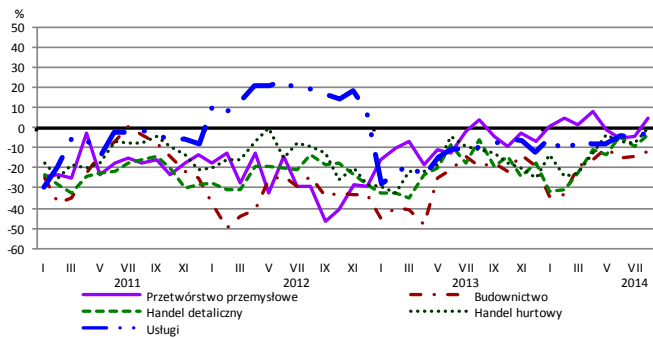
## Bieżąca sprzedaż



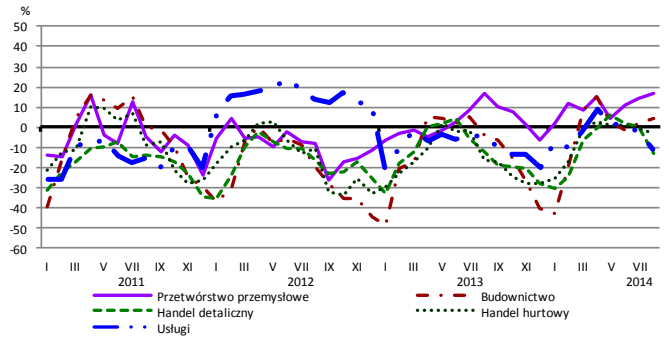
## Przewidywana sprzedaż



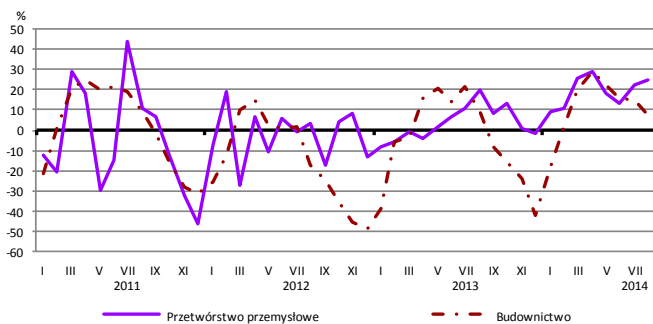
## Bieżąca sytuacja finansowa



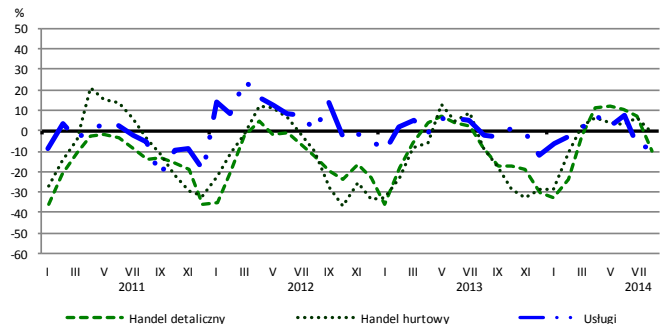
## Przewidywana sytuacja finansowa



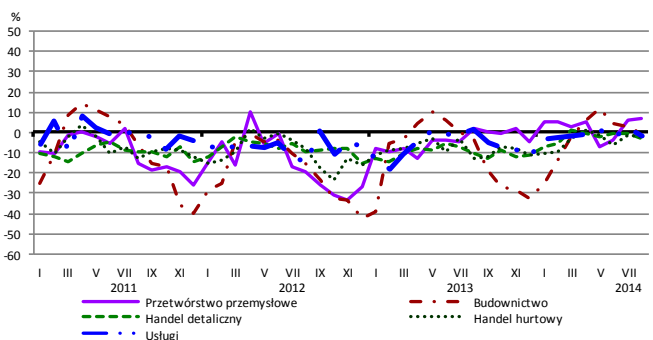
## Przewidywany portfel zamówień na rynku krajowym



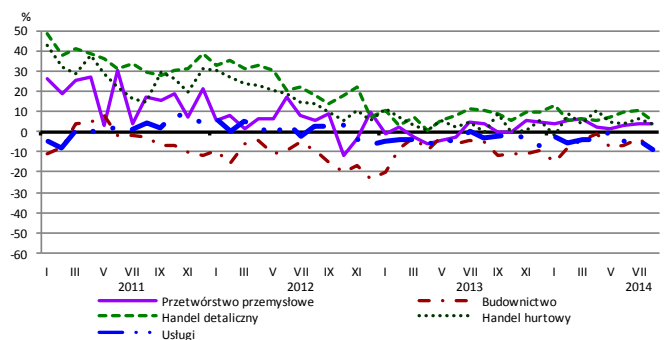
## Przewidywany popyt



## Przewidywane zatrudnienie

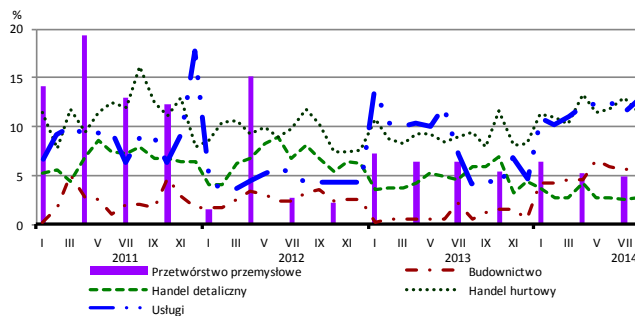


## Przewidywane ceny

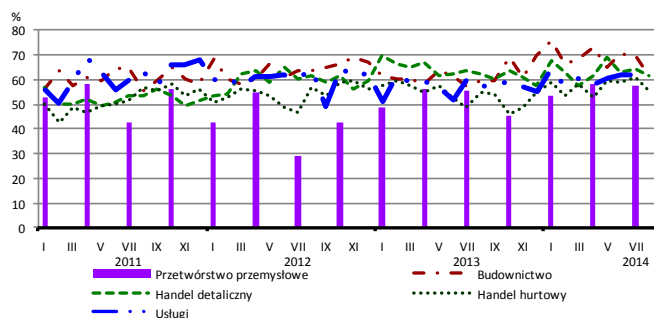


# BARIERY DZIAŁALNOŚCI GOSPODARCZEJ

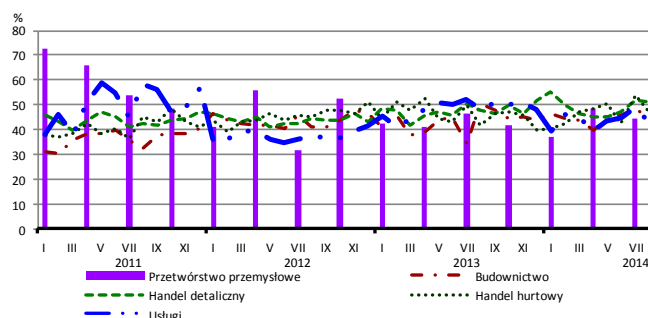
## Brak barier



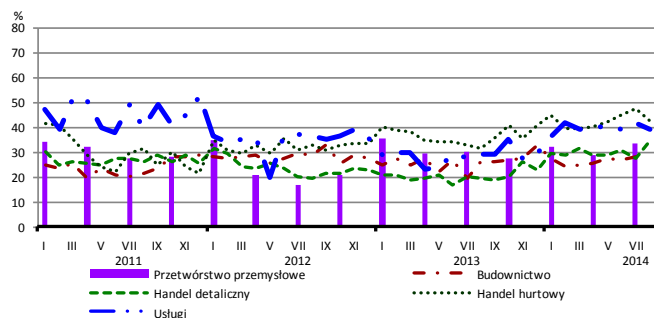
## Koszty zatrudnienia



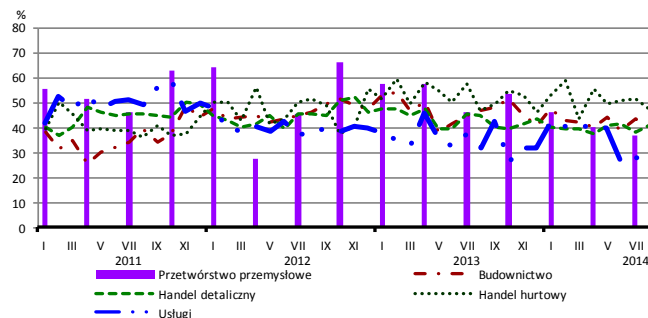
## Wysokie obciążenia na rzecz budżetu



## Niejasne i niespójne przepisy prawne



## Niepewność ogólnej sytuacji gospodarczej



Największy odsetek przedsiębiorców **nieodczuwających żadnych barier w prowadzeniu bieżącej działalności gospodarczej** w sierpniu br. jest odnotowany w jednostkach prowadzących działalność z zakresu usług (12,7%), w dalszej kolejności – handlu hurtowego (11,7%), budownictwa (5,9%), handlu detalicznego (2,8%).

Największe trudności napotykane przez przedsiębiorstwa **budowlano-montażowe** zgłaszające bariery związane są z konkurencją na rynku (66% w sierpniu br., 60% w analogicznym miesiącu ub. r. – jest to bariera, której znaczenie w skali roku wzrosło w największym stopniu) oraz kosztami zatrudnienia (62% w sierpniu br., 60% przed rokiem). W porównaniu z sierpniem 2013 r. w największym stopniu spadło znaczenie bariery związanej z niedostatecznym popytem (z 56% do 37%).

Podmioty prowadzące działalność w zakresie **handlu hurtowego** najczęściej wskazują trudności związane z kosztami zatrudnienia (barierę tę sygnalizuje 56% przedsiębiorstw w sierpniu br., 55% w analogicznym miesiącu ub. r.). Barrierami, których znaczenie najbardziej wzrosło w skali roku są niejasne i niespójne przepisy prawne (z 31% do 43%), konkurencja na rynku (z 42% do 48%), a także wysokie obciążenia na rzecz budżetu (z 42% do 47%), a spadło – bariery związanej z niedostatecznym popytem (z 45% do 34%).

Przedsiębiorcy prowadzący działalność z zakresu **handlu detalicznego** najbardziej odczuwają bariery związane z konkurencją na rynku (barierę tę sygnalizuje w sierpniu br. 62% przedsiębiorstw, 65% w analogicznym miesiącu ub. r.) oraz kosztami zatrudnienia (61% w sierpniu br., 62% przed rokiem). Bariery, której znaczenie najbardziej wzrosło w skali roku są niejasne i niespójne przepisy prawne (z 19% do 34%).

Największe trudności wskazywane przez firmy **usługowe** zgłaszające bariery związane są z kosztami zatrudnienia (61% w sierpniu br., 57% przed rokiem). W porównaniu z sierpniem ub. r. w największym stopniu wzrosła uciążliwość barier związanych z niejasnymi i niespójnymi przepisami prawnymi (z 29% do 39%), konkurencją firm zagranicznych (z 5% do 12%) oraz niedoborem wykwalifikowanych pracowników (z 6% do 13%).

Departament Przedsiębiorstw GUS, Al. Niepodległości 208, 00-925 Warszawa, tel. (22) 608 36 51

Wyniki badania koniunktury w przemyśle, budownictwie, handlu i usługach można znaleźć na stronie GUS

<http://stat.gov.pl/obszary-tematyczne/koniunktura/koniunktury/koniunktura-w-przemysle-budownictwie-handlu-i-uslugach-2000-2014.4.8.html>

Zeszyt Metodologiczny „Badanie koniunktury gospodarczej GUS”, 2014

[http://stat.gov.pl/download/gfx/portalinformacyjny/pl/defaultaktualnosci/5516/5/5/1/badanie\\_koniunktury\\_gospodarczej\\_2014\\_05\\_22.pdf](http://stat.gov.pl/download/gfx/portalinformacyjny/pl/defaultaktualnosci/5516/5/5/1/badanie_koniunktury_gospodarczej_2014_05_22.pdf)