

Warszawa, 2014-07-29

**KONIUNKTURA GOSPODARCZA**

w lipcu 2014 r.

opinie formułowane przez jednostki, których siedziba znajduje się  
w WOJEWÓDZTWIE WARMIŃSKO-MAZURSKIM

Przedsiębiorstwa z siedzibą w województwie warmińsko-mazurskim ogólny klimat koniunktury w **przetwórstwie przemysłowym** oceniają w lipcu korzystnie, ale gorzej niż przed miesiącem. Bieżący portfel zamówień rośnie wolniej niż w czerwcu. Produkcja jest nieznacznie ograniczana. Prognozy portfela zamówień są bardziej korzystne od przewidywań sprzed miesiąca. Przedsiębiorcy zapowiadają wzrost produkcji, choć mniej znaczący niż oczekiwali w czerwcu. Utrzymują się negatywne oceny bieżącej sytuacji finansowej. Odpowiednie prognozy są optymistyczne, nieco lepsze od formułowanych w ubiegłym miesiącu. Przedsiębiorcy planują wzrost zatrudnienia. Ceny wyrobów przemysłowych mogą nieznacznie rosnąć, podobnie jak oczekiwano w czerwcu.

Ogólny klimat koniunktury w **budownictwie** oceniany jest w lipcu negatywnie, podobnie jak w czerwcu. Utrzymują się niekorzystne oceny sytuacji finansowej. Prognozy w tym zakresie są nieznacznie optymistyczne, lepsze od negatywnych przewidywań formułowanych przed miesiącem. Portfel zamówień oceniany jest nieco bardziej pozytywnie niż w czerwcu. Utrzymują się optymistyczne prognozy w tym zakresie. Oceny produkcji budowlano-montażowej są bardziej korzystne od diagnoz zgłaszanych w czerwcu. Odpowiednie przewidywania są nieco mniej optymistyczne od prognoz formułowanych przed miesiącem. Wzrost zatrudnienia może być niewielki, zbliżony do planowanego w czerwcu. Ceny robót budowlano-montażowych mogą spadać wolniej niż oczekiwano w ubiegłym miesiącu.

Oceny koniunktury w **handlu hurtowym** są lepsze niż przed miesiącem. Przewidywania dotyczące sprzedaży są bardziej optymistyczne od formułowanych w czerwcu. Bieżąca sprzedaż spada, wobec wzrostu odnotowanego miesiąc wcześniej. Diagnozy i prognozy sytuacji finansowej są pesymistyczne, zbliżone do zgłaszanych w czerwcu. Zapowiadane są mniejsze niż planowano przed miesiącem redukcje zatrudnienia. Przedsiębiorcy przewidują, iż ceny będą rosły nieco szybciej niż oczekiwano w czerwcu.

Ogólny klimat koniunktury w **handlu detalicznym** jest oceniany w lipcu nieznacznie optymistycznie, podobnie jak w czerwcu. Odnotowano niewielki wzrost, zbliżony do zgłaszanego przed miesiącem. Przewidywania w tym zakresie są również pozytywne, ale ostrożniejsze od formułowanych w czerwcu. Pogarszają się negatywne diagnozy sytuacji finansowej. Prognozy wskazują, że sytuacja finansowa może nie ulec zmianie. W najbliższych trzech miesiącach możliwy jest niewielki spadek zatrudnienia. Przedsiębiorcy przewidują, iż ceny towarów będą rosły.

Dyrektorzy jednostek z sekcji **działalność związana z zakwaterowaniem i gastronomią** oceniają koniunkturę w lipcu mniej optymistycznie niż przed miesiącem, ale lepiej niż przed rokiem. Oceny koniunktury formułowane przez podmioty z sekcji **informacja i komunikacja** są negatywne, zbliżone do zgłaszanych w czerwcu br., choć lepsze niż w lipcu ubiegłego roku. Również niekorzystnie oceniają koniunkturę firmy z sekcji **transport i gospodarka magazynowa** – ich opinie są bardziej pesymistyczne od sygnalizowanych przed miesiącem i gorsze od pozytywnych ocen sprzed roku.

W **przetwórstwie przemysłowym** badaniem objęte są podmioty o liczbie pracujących 10 i więcej osób. W pozostałych badaniach (**budownictwo, handel hurtowy i detaliczny, usługi**) uczestniczą również podmioty o liczbie pracujących do 9 osób.

**Przetwórstwo przemysłowe** — sekcja C; **Budownictwo** — sekcja F; **Handel hurtowy** — dział 46; **Handel detaliczny** — działy 45 i 47

**Usługi** — sekcje: H – Transport i gospodarka magazynowa, I – Działalność związana z zakwaterowaniem i usługami gastronomicznymi, J – Informacja i komunikacja, K – Działalność finansowa i ubezpieczeniowa, L – Działalność związana z obsługą rynku nieruchomości, M – Działalność profesjonalna, naukowa i techniczna, N – Działalność w zakresie usług administrowania i działalność wspierająca, P – Edukacja, Q – Opieka zdrowotna i pomoc społeczna, R – Działalność związana z kulturą, rozrywką i rekreacją, S – Pozostała działalność usługowa

Opracowanie:

Departament Przedsiębiorstw

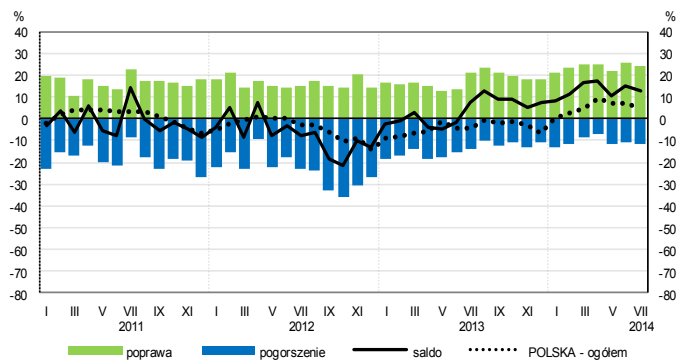
Kontakt w sprawach merytorycznych:

Hanna Sękowska tel. 22 608 36 51, Magdalena Świącka tel. 22 608 35 50, Olga Gaca tel. 22 608 36 51,

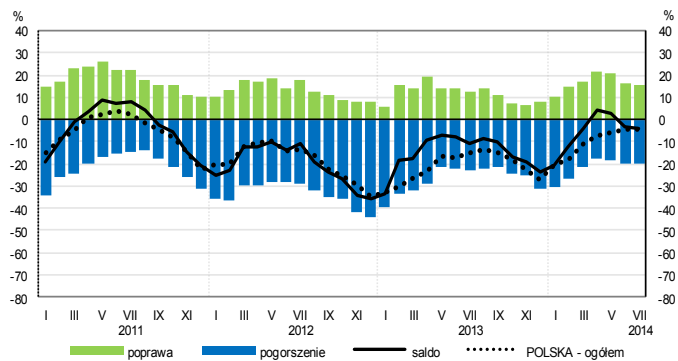
Hubert Stefaniak tel. 22 608 35 50, Łukasz Gontarz tel. 22 608 36 51.

# OGÓLNY KLIMAT KONIUNKTURY WEDŁUG SEKCJI / DZIAŁÓW PKD

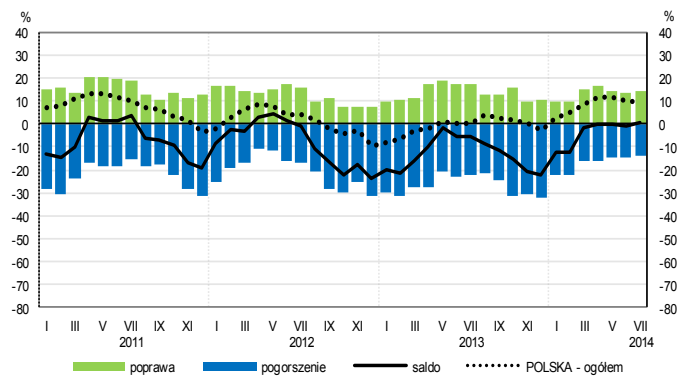
## Przetwórstwo przemysłowe (sekcja C)



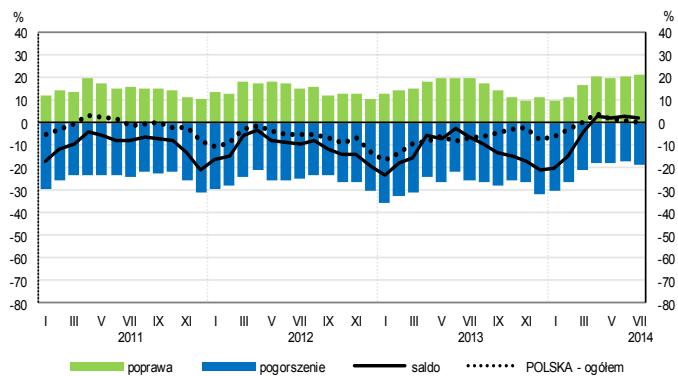
## Budownictwo (sekcja F)



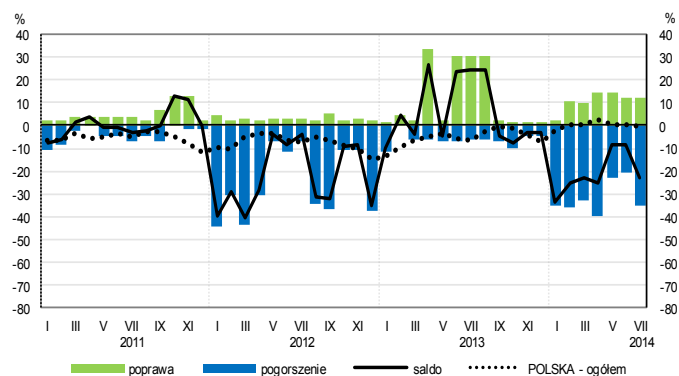
## Handel hurtowy (dział 46)



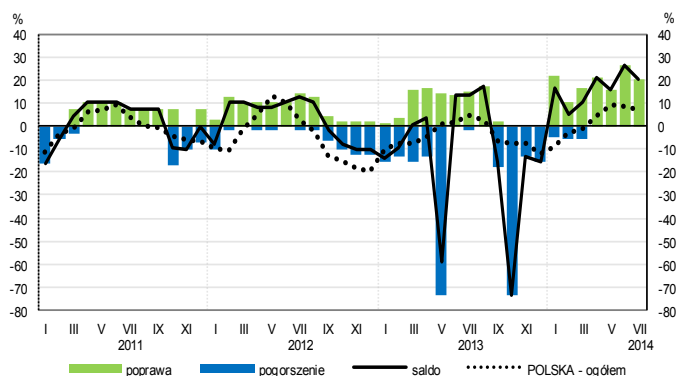
## Handel detaliczny (dział 45+47)



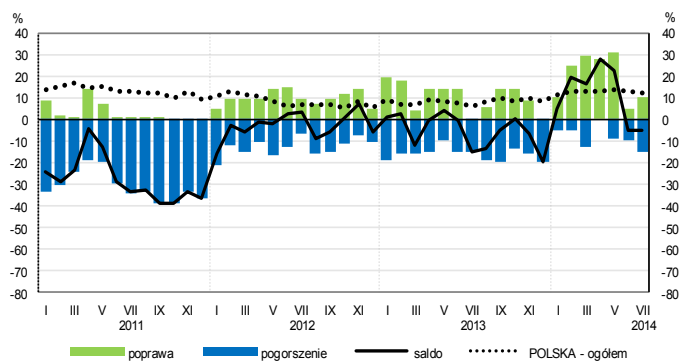
## Transport i gospodarka magazynowa (sekcja H)



## Zakwaterowanie i gastronomia (sekcja I)

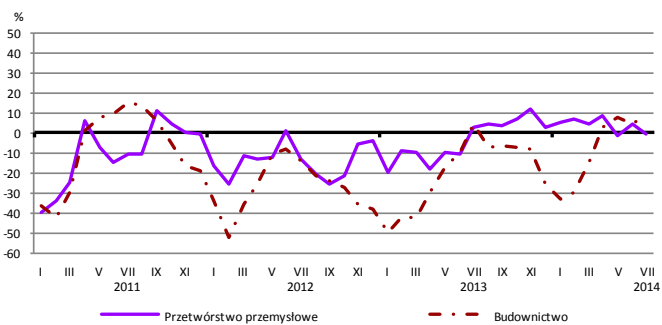


## Informacja i komunikacja (sekcja J)

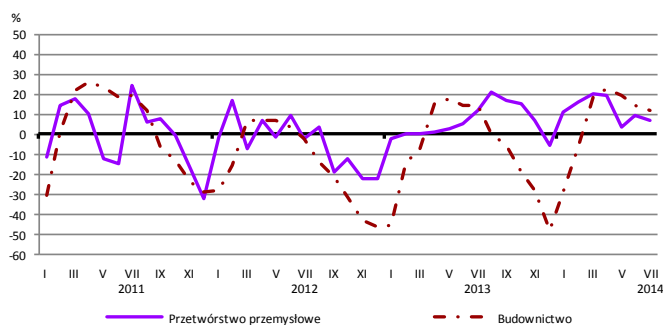


# WYBRANE WSKAŹNIKI WEDŁUG SEKCJI / DZIAŁÓW PKD

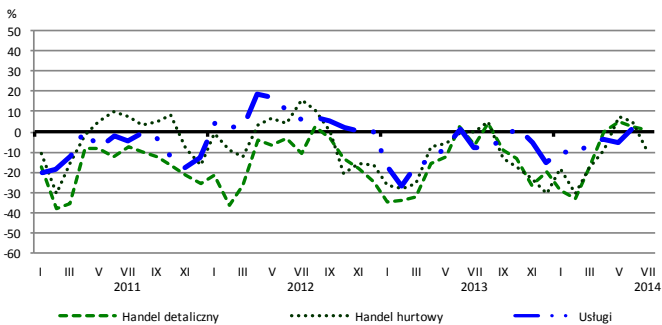
## Bieżąca produkcja



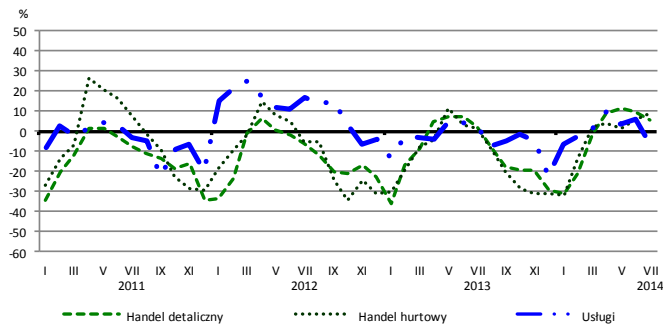
## Przewidywana produkcja



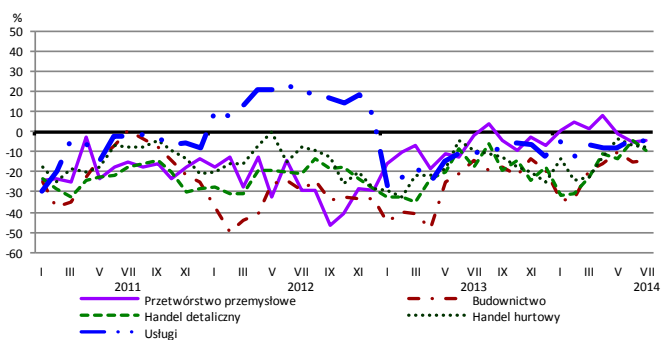
## Bieżąca sprzedaż



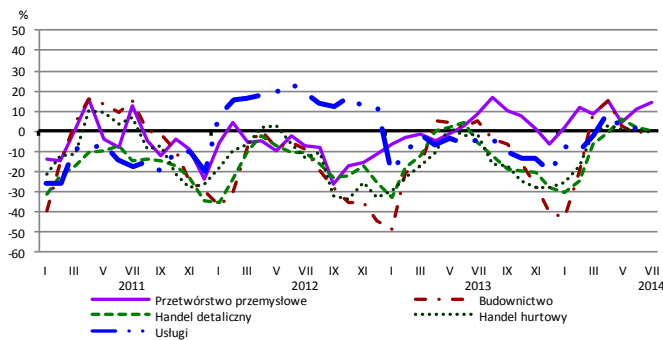
## Przewidywana sprzedaż



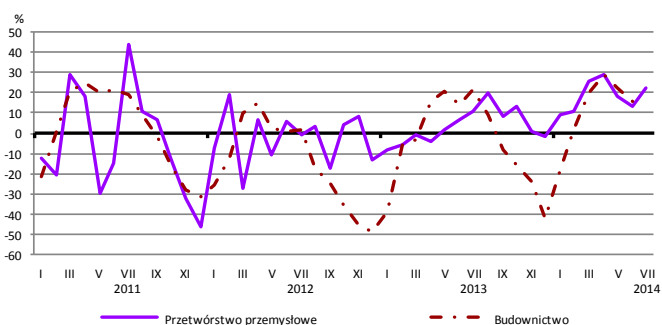
## Bieżąca sytuacja finansowa



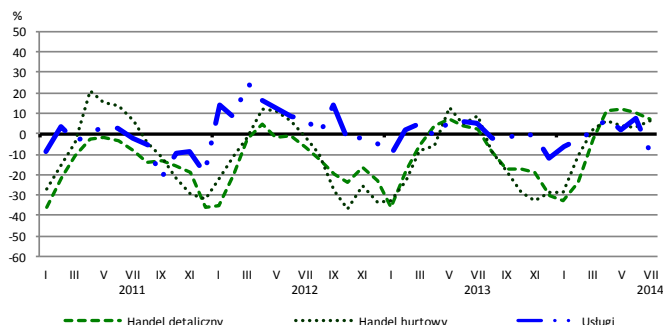
## Przewidywana sytuacja finansowa



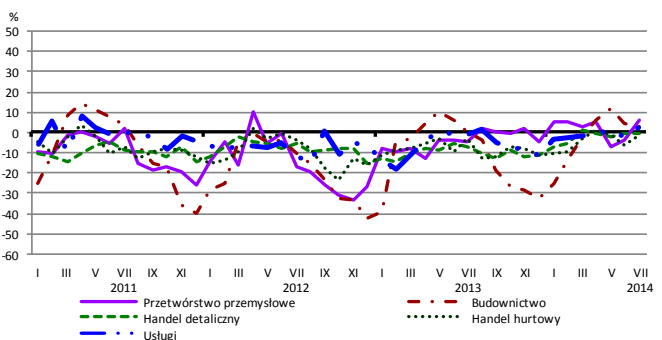
## Przewidywany portfel zamówień na rynku krajowym



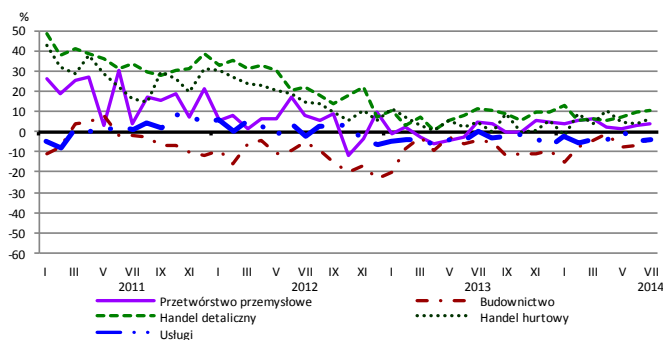
## Przewidywany popyt



## Przewidywane zatrudnienie

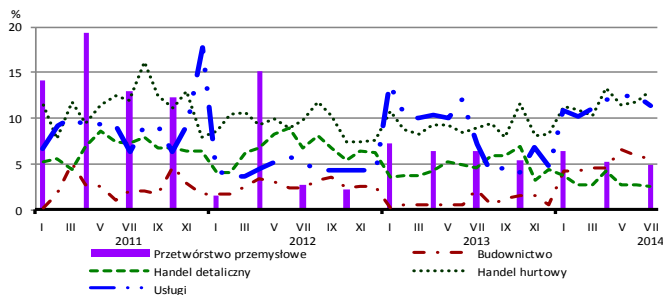


## Przewidywane ceny

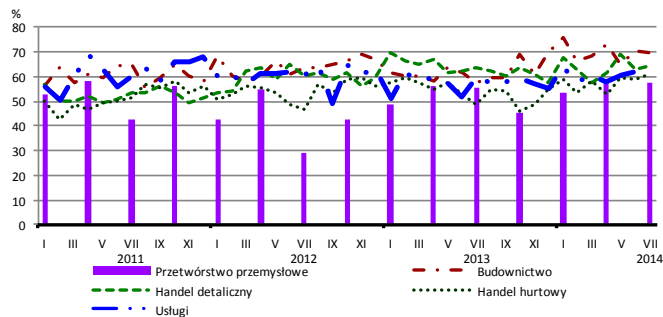


## BARIERY DZIAŁALNOŚCI GOSPODARCZEJ

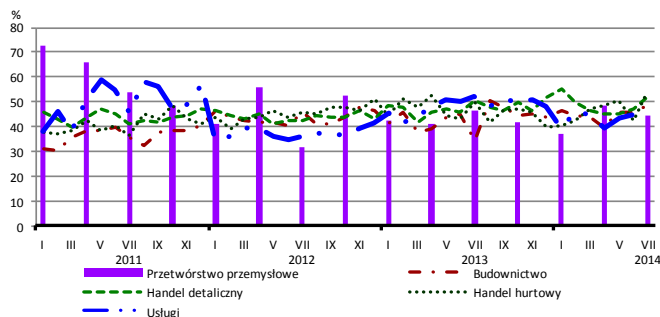
### Brak barier



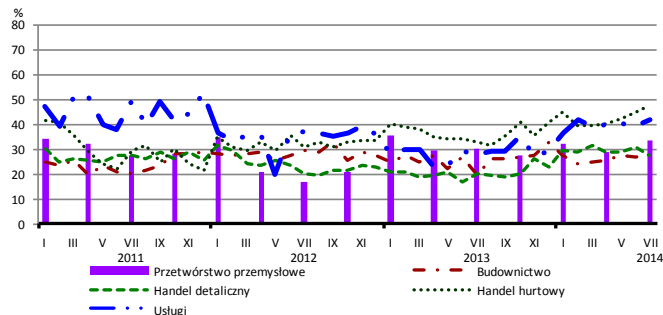
### Koszty zatrudnienia



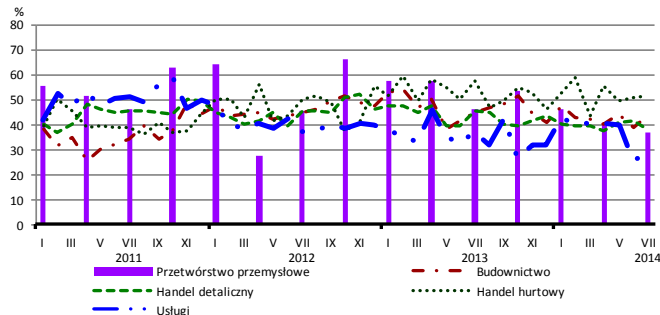
### Wysokie obciążenia na rzecz budżetu



### Niejasne i niespójne przepisy prawne



### Niepewność ogólnej sytuacji gospodarczej



Największy odsetek przedsiębiorców **nieodczuwających żadnych barier w prowadzeniu bieżącej działalności gospodarczej** w lipcu br. jest odnotowany w jednostkach prowadzących działalność z zakresu handlu hurtowego (12,9%), w dalszej kolejności – usług (11,4%), budownictwa (5,6%), przetwórstwa przemysłowego (4,9%), handlu detalicznego (2,5%).

W jednostkach z zakresu **przetwórstwa przemysłowego**, które nie zgłaszają braku utrudnień swojej działalności, najczęściej wskazywanymi barierami są koszty zatrudnienia (58% w lipcu br., 55% przed rokiem), niedostateczny popyt na rynku krajowym (50% w lipcu br., 56% w analogicznym miesiącu ub. r.) oraz wysokie obciążenia na rzecz budżetu (45% w lipcu br., 46% przed rokiem). Bariery, której znaczenie spadło w skali roku w największym stopniu jest niepewność ogólnej sytuacji gospodarczej (z 46% do 37%).

Największe trudności napotymane przez przedsiębiorstwa **budowlano-montażowe** zgłaszające bariery związane są z kosztami zatrudnienia (69% w lipcu br., 58% przed rokiem) oraz konkurencją na rynku (59% w lipcu br., 65% w analogicznym miesiącu ub. r.). W skali roku w największym stopniu wzrosło znaczenie bariery związanej z wysokimi obciążeniami na rzecz budżetu (z 35% do 49%), natomiast spadło – bariery związanej z niedostatecznym popytem (z 58% do 38%).

Podmioty prowadzące działalność w zakresie **handlu hurtowego** najczęściej wskazują trudności związane z kosztami zatrudnienia (barierę tę sygnalizuje 61% przedsiębiorstw w lipcu br., 49% w analogicznym miesiącu ub. r.). Bariery, których znaczenie najbardziej wzrosło w skali roku są niejasne i niespójne przepisy prawne (z 33% do 47%), koszty zatrudnienia, a także konkurencja na rynku (z 41% do 52%), a spadło – bariery związanych z niedostatecznym popytem (z 35% do 28%) oraz niepewnością ogólnej sytuacji gospodarczej (z 58% do 51%).

Przedsiębiorcy prowadzący działalność z zakresu **handlu detalicznego** najbardziej odczuwają bariery związane z kosztami zatrudnienia (barierę tę sygnalizuje w lipcu br. 64% przedsiębiorstw, 63% w analogicznym miesiącu ub. r.) oraz konkurencją na rynku (64% w lipcu br., 66% przed rokiem). Bariery, której znaczenie najbardziej wzrosło w skali roku są niejasne i niespójne przepisy prawne (z 20% do 28%), a spadło – bariery związanej z niepewnością ogólnej sytuacji gospodarczej (z 46% do 38%).

Największe trudności wskazywane przez firmy **usługowe** zgłaszające bariery związane są z kosztami zatrudnienia (62% w lipcu br., 60% przed rokiem). W porównaniu z lipcem ub. r. w największym stopniu wzrosła uciążliwość barier związanych z niejasnymi i niespójnymi przepisami prawnymi (z 28% do 41%) oraz niedoborem wykwalifikowanych pracowników (z 5% do 17%).

Departament Przedsiębiorstw GUS, Al. Niepodległości 208, 00-925 Warszawa, tel. (22) 608 36 51

Wyniki badania koniunktury w przemyśle, budownictwie, handlu i usługach można znaleźć na stronie GUS

<http://stat.gov.pl/obszary-tematyczne/koniunktura/koniunktury/koniunktura-w-przemysle-budownictwie-handlu-i-uslugach-2000-2014.4.8.html>

Zeszyt Metodologiczny „Badanie koniunktury gospodarczej GUS”, 2014

[http://stat.gov.pl/download/gfx/portalinformacyjny/pl/defaultaktualnosci/5516/5/5/1/badanie\\_koniunktury\\_gospodarczej\\_2014\\_05\\_22.pdf](http://stat.gov.pl/download/gfx/portalinformacyjny/pl/defaultaktualnosci/5516/5/5/1/badanie_koniunktury_gospodarczej_2014_05_22.pdf)