

Warszawa, 2014-06-27

KONIUNKTURA GOSPODARCZA

w czerwcu 2014 r.

opinie formułowane przez jednostki, których siedziba znajduje się
w WOJEWÓDZTWIE WARMIŃSKO-MAZURSKIM

Przedsiębiorstwa z siedzibą w województwie warmińsko-mazurskim ogólny klimat koniunktury w **przetwórstwie** przemysłowym oceniają w czerwcu optymistycznie, lepiej niż w maju. Bieżący portfel zamówień i produkcja rosną. Zarówno prognozy portfela zamówień jak i produkcji są korzystne, choć portfela zamówień – gorsze, a produkcji – lepsze od przewidywań sprzed miesiąca. Bieżąca sytuacja finansowa oceniana jest negatywnie, jej prognozy są optymistyczne, lepsze od formułowanych w maju. Przedsiębiorcy planują ograniczenie zatrudnienia, choć w skali mniejszej niż oczekiwano w ubiegłym miesiącu. Ceny wyrobów przemysłowych mogą nadal nieznacznie rosnąć.

Ogólny klimat koniunktury w **budownictwie** oceniany jest w czerwcu negatywnie. Diagnozy i prognozy sytuacji finansowej są niekorzystne, gorsze od formułowanych w ubiegłym miesiącu. Oceny i przewidywania dotyczące portfela zamówień oraz produkcji budowlano-montażowej są mniej pozytywne od formułowanych w maju. Przedsiębiorcy zapowiadają mniejszy niż planowano w ubiegłym miesiącu wzrost zatrudnienia. Ceny robót budowlano-montażowych mogą spadać w stopniu zbliżonym do oczekiwanego w maju.

Oceny koniunktury w **handlu hurtowym** są nieznacznie negatywne, zbliżone do opinii z maja. Pogarszają się niekorzystne diagnozy sytuacji finansowej. Utrzymują się nieznacznie optymistyczne prognozy w tym zakresie. Bieżąca sprzedaż rośnie, choć wolniej niż w maju. Przewidywania w tym zakresie są bardziej korzystne od zgłaszanych miesiąc wcześniej. Zapowiedzane są dalsze redukcje zatrudnienia. Przedsiębiorcy przewidują, iż ceny mogą rosnąć w tempie zbliżonym do oczekiwanego w maju.

Ogólny klimat koniunktury w **handlu detalicznym** jest oceniany w czerwcu optymistycznie, podobnie jak w maju. Diagnozy i prognozy sprzedaży oraz przewidywania dotyczące sytuacji finansowej są korzystne, choć ostrożniejsze od zgłaszanych przed miesiącem. Oceny bieżącej sytuacji finansowej są mniej pesymistyczne od formułowanych w maju. W najbliższych trzech miesiącach możliwy jest niewielki spadek zatrudnienia. Przedsiębiorcy przewidują, iż ceny towarów będą nadal rosnąć.

Dyrektorzy jednostek z sekcji **działalność związana z zakwaterowaniem i gastronomią** oceniają koniunkturę w czerwcu bardziej optymistycznie niż przed miesiącem i przed rokiem. Oceny koniunktury formułowane przez podmioty z sekcji **informacja i komunikacja** są negatywne, gorsze od zgłaszanych w maju bieżącego i czerwcu ubiegłego roku. Również niekorzystnie oceniają koniunkturę firmy z sekcji **transport i gospodarka magazynowa** – ich opinie są zbliżone do sygnalizowanych przed miesiącem, ale gorsze od pozytywnych sprzed roku.

W **przetwórstwie przemysłowym** badaniem objęte są podmioty o liczbie pracujących 10 i więcej osób. W pozostałych badaniach (**budownictwo, handel hurtowy i detaliczny, usługi**) uczestniczą również podmioty o liczbie pracujących do 9 osób.

Przetwórstwo przemysłowe — sekcja C; **Budownictwo** — sekcja F; **Handel hurtowy** — dział 46; **Handel detaliczny** — dział 45 i 47

Usługi — sekcje: H – Transport i gospodarka magazynowa, I – Działalność związana z zakwaterowaniem i usługami gastronomicznymi, J – Informacja i komunikacja, K – Działalność finansowa i ubezpieczeniowa, L – Działalność związana z obsługą rynku nieruchomości, M – Działalność profesjonalna, naukowa i techniczna, N – Działalność w zakresie usług administrowania i działalność wspierająca, P – Edukacja, Q – Opieka zdrowotna i pomoc społeczna, R – Działalność związana z kulturą, rozrywką i rekreacją, S – Pozostała działalność usługowa

Opracowanie:

Departament Przedsiębiorstw

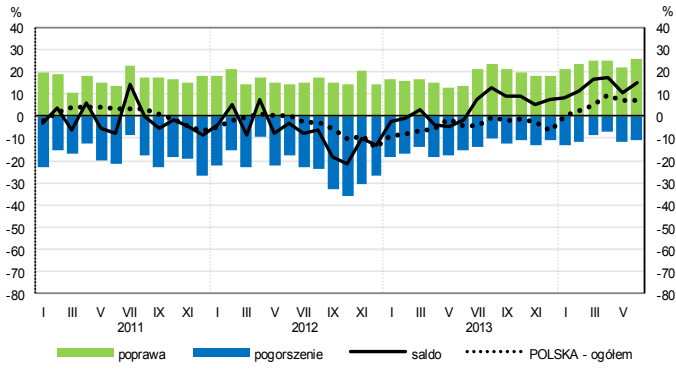
Kontakt w sprawach merytorycznych:

Hanna Sękowska tel. 22 608 36 51, Magdalena Świącka tel. 22 608 35 50, Olga Gaca tel. 22 608 36 51,

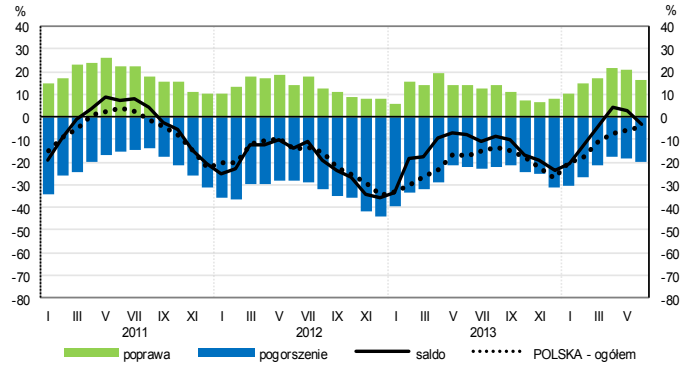
Hubert Stefaniak tel. 22 608 35 50, Łukasz Gontarz tel. 22 608 36 51.

OGÓLNY KLIMAT KONIUNKTURY WEDŁUG SEKCJI / DZIAŁÓW PKD

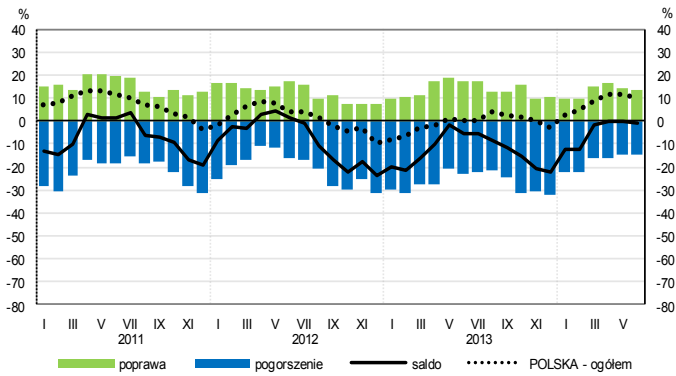
Przetwórstwo przemysłowe (sekcja C)



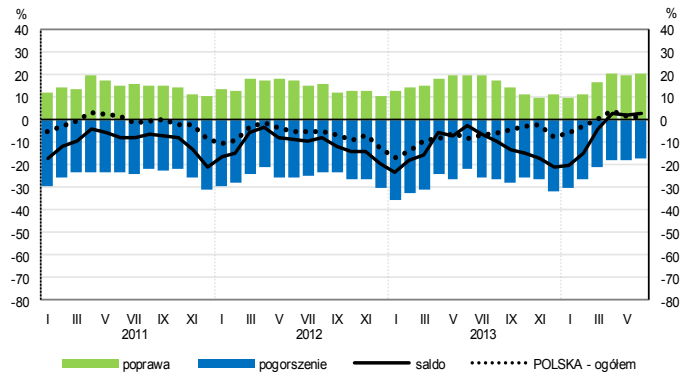
Budownictwo (sekcja F)



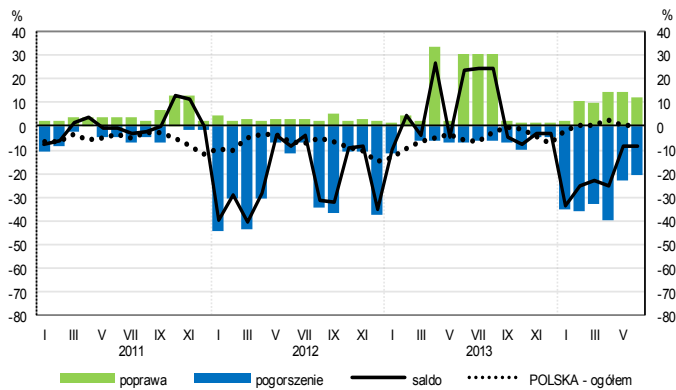
Handel hurtowy (dział 46)



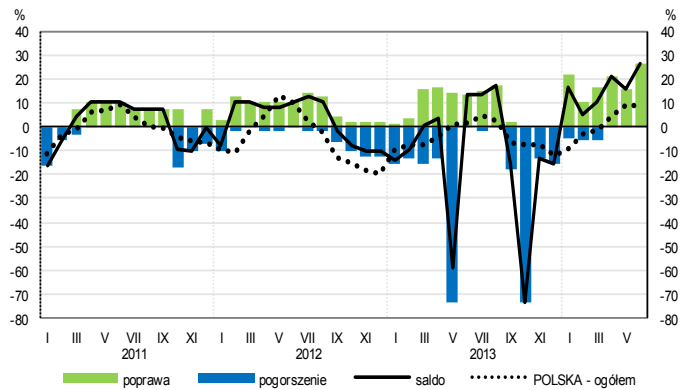
Handel detaliczny (dział 45+47)



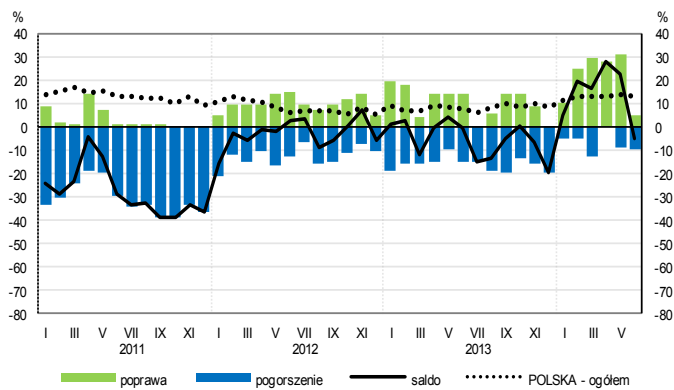
Transport i gospodarka magazynowa (sekcja H)



Zakwaterowanie i gastronomia (sekcja I)

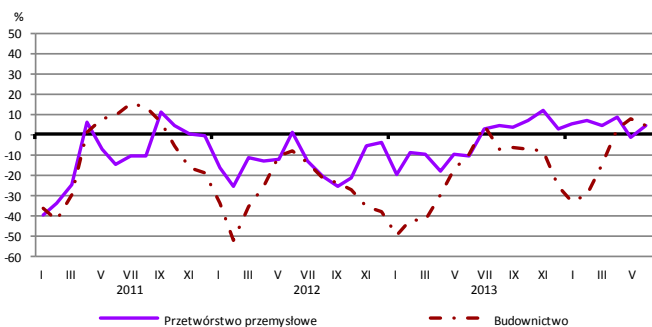


Informacja i komunikacja (sekcja J)

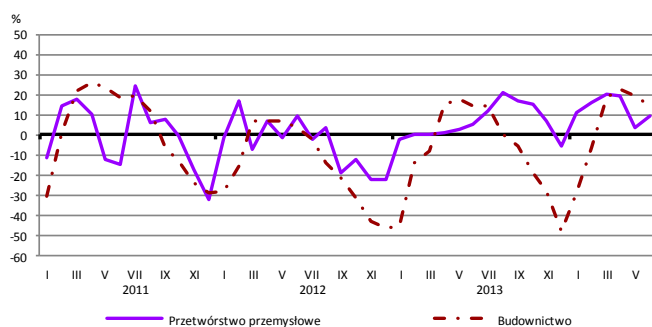


WYBRANE WSKAŹNIKI WEDŁUG SEKCJI / DZIAŁÓW PKD

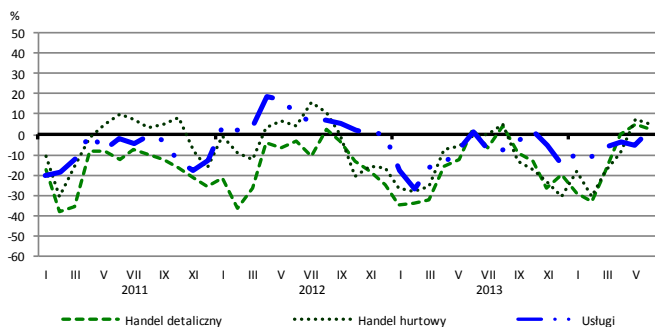
Bieżąca produkcja



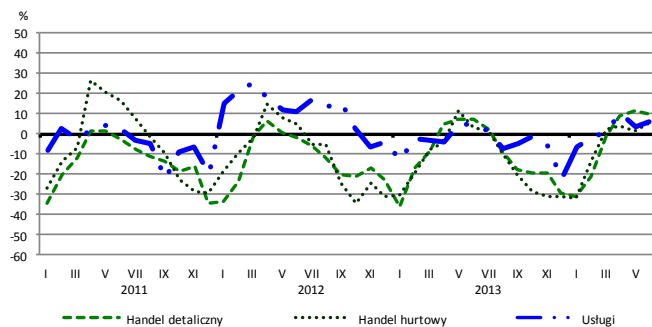
Przewidywana produkcja



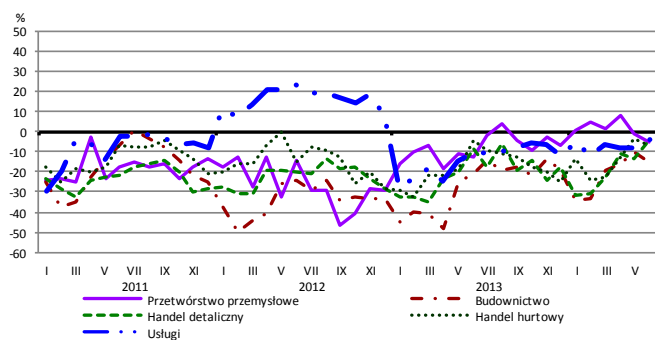
Bieżąca sprzedaż



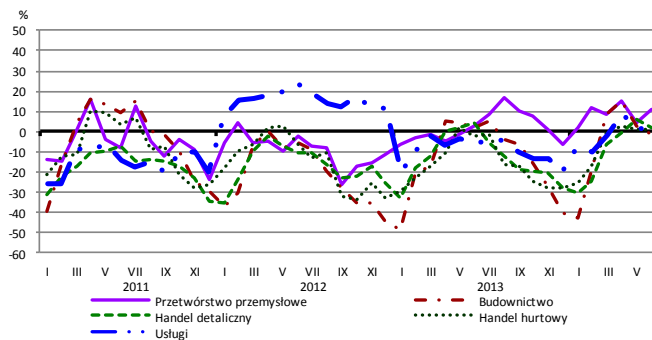
Przewidywana sprzedaż



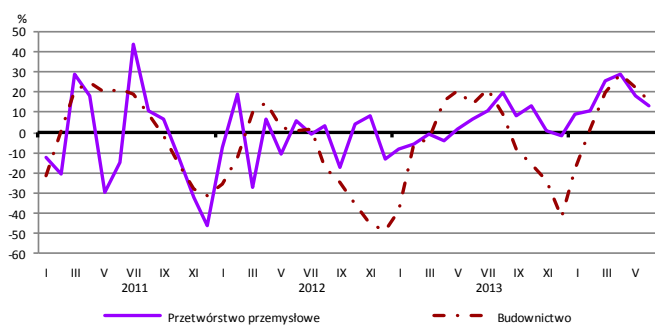
Bieżąca sytuacja finansowa



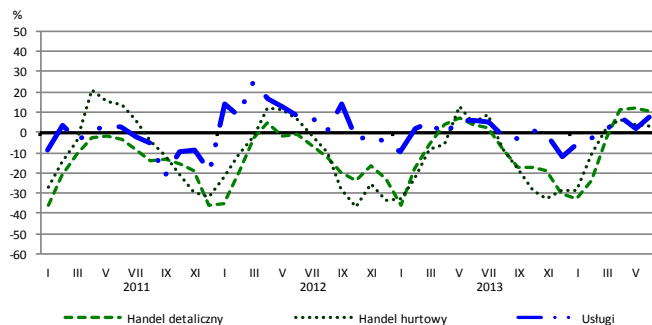
Przewidywana sytuacja finansowa



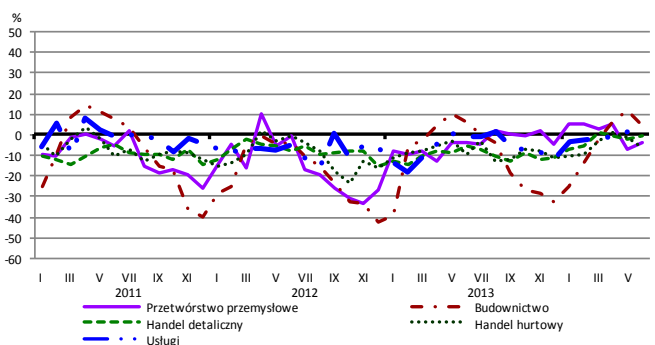
Przewidywany portfel zamówień na rynku krajowym



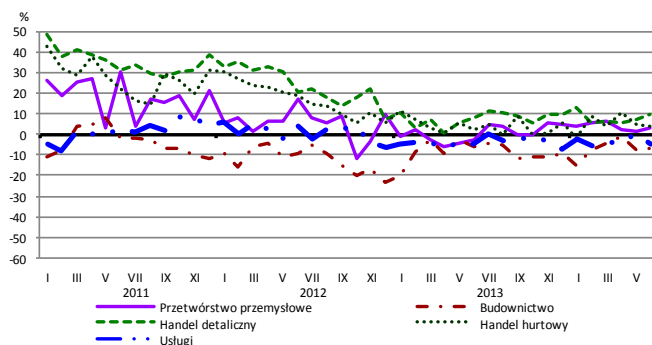
Przewidywany popyt



Przewidywane zatrudnienie

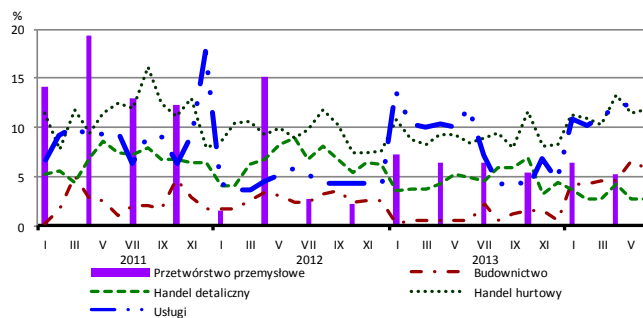


Przewidywane ceny

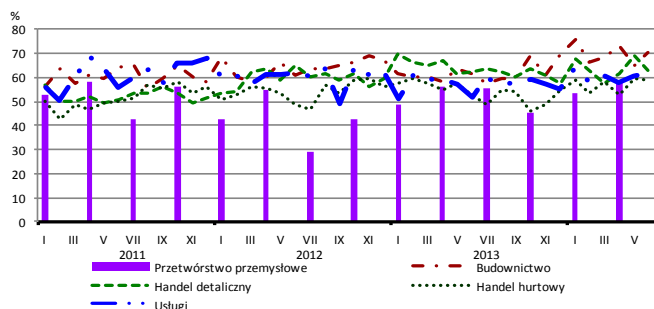


BARIERY DZIAŁALNOŚCI GOSPODARCZEJ

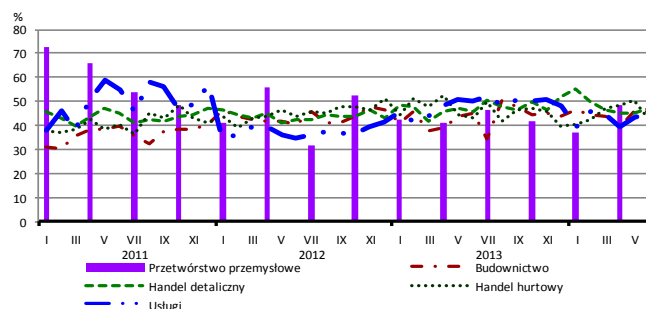
Brak barier



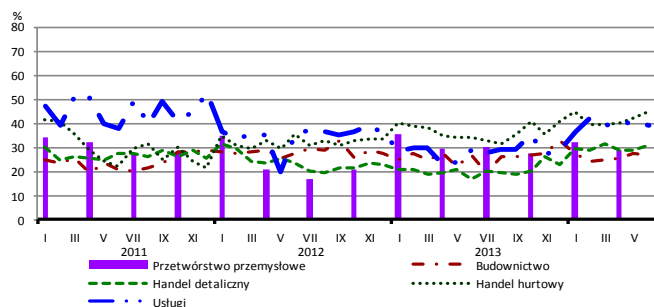
Koszty zatrudnienia



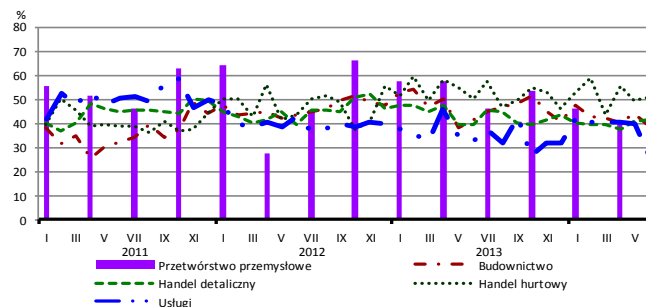
Wysokie obciążenia na rzecz budżetu



Niejasne i niespójne przepisy prawne



Niepewność ogólnej sytuacji gospodarczej



Największy odsetek przedsiębiorców **nieodczuwających żadnych barier w prowadzeniu bieżącej działalności gospodarczej** w czerwcu br. jest odnotowany w jednostkach prowadzących działalność z zakresu usług (12,5%), w dalszej kolejności – handlu hurtowego (11,8%), budownictwa (6,0%), handlu detalicznego (2,8%).

Największe trudności napotykane przez przedsiębiorstwa **budowlano-montażowe** zgłaszające bariery związane są z kosztami zatrudnienia (71% w czerwcu br., 62% w analogicznym miesiącu ub. r. – jest to bariera, której znaczenie w skali roku wzrosło w największym stopniu) oraz konkurencją na rynku (66% w czerwcu bieżącego i ubiegłego roku). W porównaniu z czerwcem 2013 r. w największym stopniu spadło znaczenie bariery związanej z niedostatecznym popytem (z 54% do 43%).

Podmioty prowadzące działalność w zakresie **handlu hurtowego** najczęściej wskazują trudności związane z kosztami zatrudnienia (barierę tę sygnalizuje 59% przedsiębiorstw w czerwcu br., 53% w analogicznym miesiącu ub. r.). Bariery, której znaczenie najbardziej wzrosło w skali roku są niejasne i niespójne przepisy prawne (z 34% do 45%), a spadło – bariery związanych z trudnościami w rozrachunkach z kontrahentami (z 46% do 39%) oraz wysokimi odsetkami bankowymi (z 26% do 20%).

Przedsiębiorcy prowadzący działalność z zakresu **handlu detalicznego** najbardziej odczuwają bariery związane z konkurencją na rynku (barierę tę sygnalizuje w czerwcu br. 64% przedsiębiorstw, 62% w analogicznym miesiącu ub. r.) oraz kosztami zatrudnienia (63% w czerwcu bieżącego i ubiegłego roku). Bariery, której znaczenie najbardziej wzrosło w skali roku są niejasne i niespójne przepisy prawne (z 16% do 31%), a spadło – bariery związanej z niedostatecznym popytem (z 55% do 47%).

Największe trudności wskazywane przez firmy **usługowe** zgłaszające bariery związane są z kosztami zatrudnienia (62% w czerwcu br., 52% przed rokiem). W porównaniu z czerwcem ub. r. w największym stopniu wzrosła uciążliwość barier związanych z niedoborem wykwalifikowanych pracowników (z 4% do 20%), niejasnymi i niespójnymi przepisami prawnymi (z 29% do 39%) i kosztami zatrudnienia.

Departament Przedsiębiorstw GUS, Al. Niepodległości 208, 00-925 Warszawa, tel. (22) 608 36 51

Wyniki badania koniunktury w przemyśle, budownictwie, handlu i usługach można znaleźć na stronie GUS

<http://stat.gov.pl/obszary-tematyczne/koniunktura/koniunktury/koniunktura-w-przemysle-budownictwie-handlu-i-uslugach-2000-2014.4.8.html>

Zeszyt Metodologiczny „Badanie koniunktury gospodarczej GUS”, 2014

http://stat.gov.pl/download/gfx/portalinformacyjny/pl/defaultaktualnosci/5516/5/5/1/badanie_koniunktury_gospodarczej_2014_05_22.pdf