

Warszawa, 2014-05-29

**KONIUNKTURA GOSPODARCZA**

w maju 2014 r.

opinie formułowane przez jednostki, których siedziba znajduje się  
w WOJEWÓDZTWIE WARMIŃSKO-MAZURSKIM

Przedsiębiorstwa z siedzibą w województwie warmińsko-mazurskim ogólny klimat koniunktury w **przetwórstwie przemysłowym** oceniają w maju mniej korzystnie niż w kwietniu. Oceny portfela zamówień są gorsze od odnotowanych w ubiegłym miesiącu. Bieżąca produkcja jest w niewielkim stopniu ograniczana. Sytuacja finansowa oceniana jest nieznacznie negatywnie. Pozytywne prognozy portfela zamówień, produkcji i sytuacji finansowej są ostrożniejsze od formułowanych w kwietniu. Przedsiębiorcy planują niewielkie ograniczenie zatrudnienia. Ceny wyrobów przemysłowych mogą nieznacznie rosnąć.

Ogólny klimat koniunktury w **budownictwie** oceniany jest w maju nieco mniej pozytywnie niż w kwietniu. Prognozy portfela zamówień, produkcji budowlano-montażowej oraz sytuacji finansowej są mniej optymistyczne od przewidywań formułowanych w ubiegłym miesiącu. Oceny portfela zamówień i produkcji budowlano-montażowej są bardziej pozytywne niż przed miesiącem. Diagnozy sytuacji finansowej są mniej niekorzystne niż w kwietniu. Przedsiębiorcy zapowiadają bardziej znaczący niż planowano w ubiegłym miesiącu wzrost zatrudnienia. Ceny robót budowlano-montażowych mogą spadać szybciej niż oczekiwano w kwietniu.

Oceny koniunktury w **handlu hurtowym** są nieznacznie negatywne, zbliżone do opinii z kwietnia. Diagnozy sytuacji finansowej są mniej niekorzystne od formułowanych przed miesiącem. Utrzymują się pozytywne prognozy w tym zakresie. Oceny bieżącej sprzedaży są optymistyczne, wobec pesymistycznych opinii z kwietnia. Odpowiednie przewidywania są nieco mniej korzystne od zgłaszanych miesiąc wcześniej. Zapowiadany jest niewielki spadek zatrudnienia. Przedsiębiorcy przewidują, iż ceny mogą rosnąć wolniej niż oczekiwano w ubiegłym miesiącu.

Ogólny klimat koniunktury w **handlu detalicznym** jest oceniany w maju optymistycznie, podobnie jak w kwietniu. Diagnozy i prognozy sprzedaży oraz przewidywania dotyczące sytuacji finansowej są korzystne, lepsze od zgłaszanych przed miesiącem. Nieznacznie pogarszają się negatywne oceny bieżącej sytuacji finansowej. W najbliższych trzech miesiącach możliwy jest niewielki spadek zatrudnienia. Przedsiębiorcy przewidują, iż ceny towarów będą rosnąć nieco szybciej niż oczekiwano w kwietniu.

Dyrektorzy jednostek z sekcji **informacja i komunikacja** oraz **działalność związana z zakwaterowaniem i gastronomią** oceniają koniunkturę w maju mniej korzystnie niż przed miesiącem, choć lepiej niż przed rokiem. Firmy z sekcji **transport i gospodarka magazynowa** formułują mniej pesymistyczne niż w kwietniu br. oceny koniunktury, ale gorsze niż w maju ub. r.

W **przetwórstwie przemysłowym** badaniem objęte są podmioty o liczbie pracujących 10 i więcej osób. W pozostałych badaniach (**budownictwo, handel hurtowy i detaliczny, usługi**) uczestniczą również podmioty o liczbie pracujących do 9 osób.

**Przetwórstwo przemysłowe** — sekcja C; **Budownictwo** — sekcja F; **Handel hurtowy** — dział 46; **Handel detaliczny** — działy 45 i 47

**Usługi** — sekcje: H – Transport i gospodarka magazynowa, I – Działalność związana z zakwaterowaniem i usługami gastronomicznymi, J – Informacja i komunikacja, K – Działalność finansowa i ubezpieczeniowa, L – Działalność związana z obsługą rynku nieruchomości, M – Działalność profesjonalna, naukowa i techniczna, N – Działalność w zakresie usług administrowania i działalność wspierająca, P – Edukacja, Q – Opieka zdrowotna i pomoc społeczna, R – Działalność związana z kulturą, rozrywką i rekreacją, S – Pozostała działalność usługowa

Opracowanie:

Departament Przedsiębiorstw

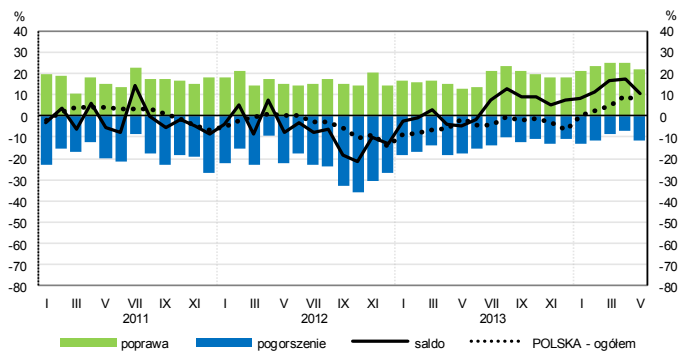
Kontakt w sprawach merytorycznych:

Hanna Sękowska tel. 22 608 36 51, Magdalena Świącka tel. 22 608 35 50, Olga Gaca tel. 22 608 36 51,

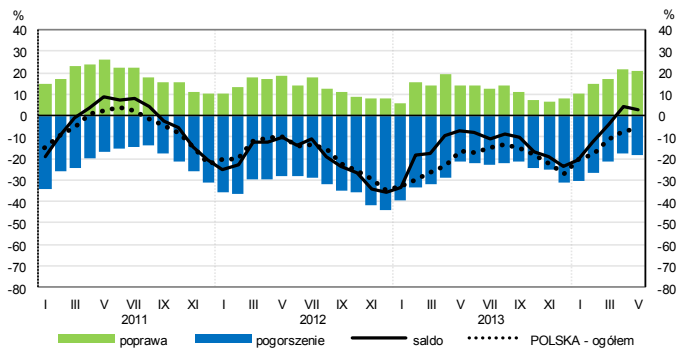
Hubert Stefaniak tel. 22 608 35 50, Łukasz Gontarz tel. 22 608 36 51.

# OGÓLNY KLIMAT KONIUNKTURY WEDŁUG SEKCJI / DZIAŁÓW PKD

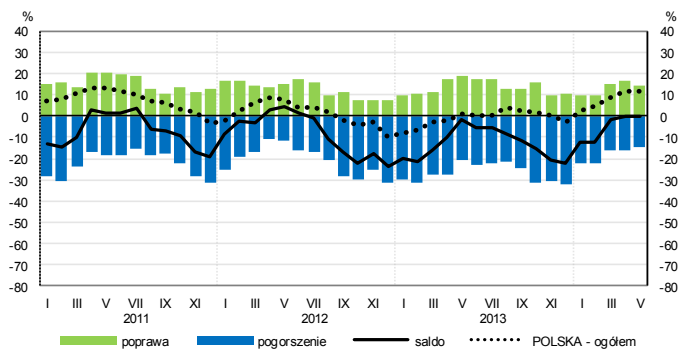
## Przetwórstwo przemysłowe (sekcja C)



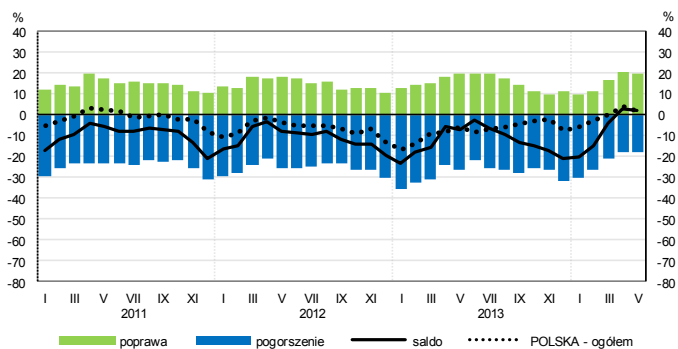
## Budownictwo (sekcja F)



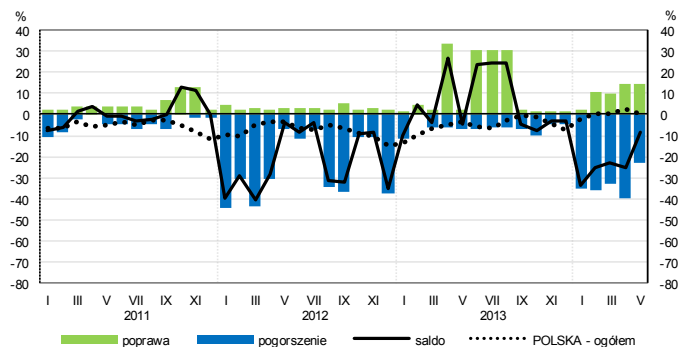
## Handel hurtowy (dział 46)



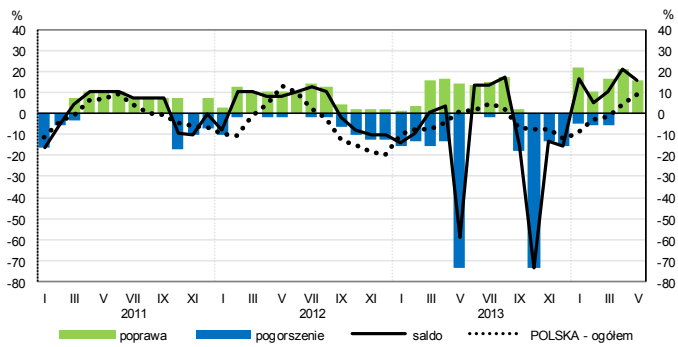
## Handel detaliczny (dział 45+47)



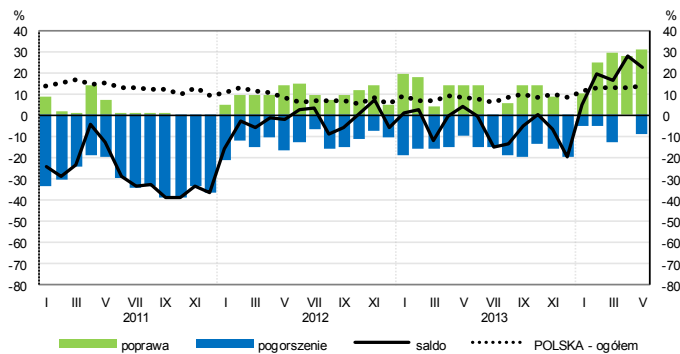
## Transport i gospodarka magazynowa (sekcja H)



## Zakwaterowanie i gastronomia (sekcja I)

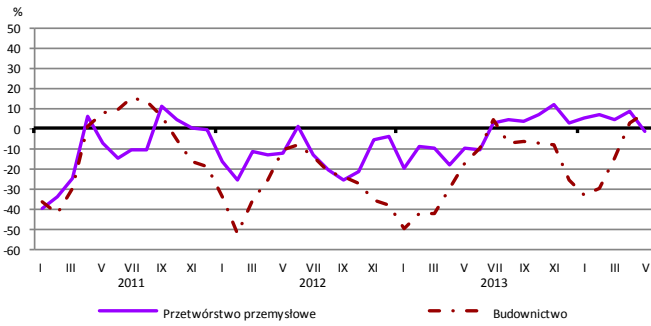


## Informacja i komunikacja (sekcja J)

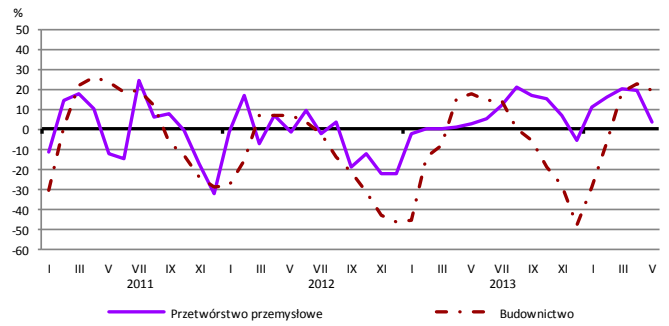


# WYBRANE WSKAŹNIKI WEDŁUG SEKCJI / DZIAŁÓW PKD

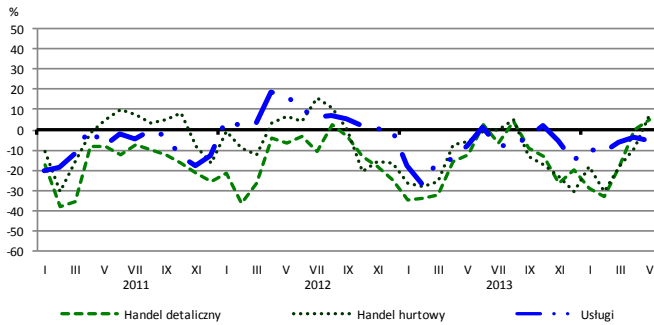
## Bieżąca produkcja



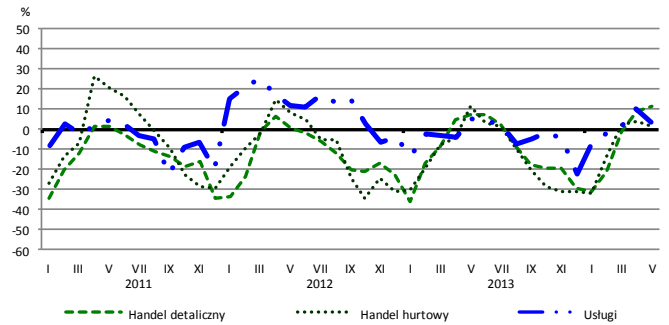
## Przewidywana produkcja



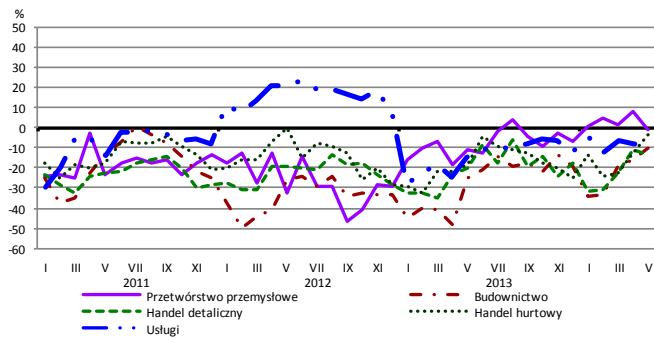
## Bieżąca sprzedaż



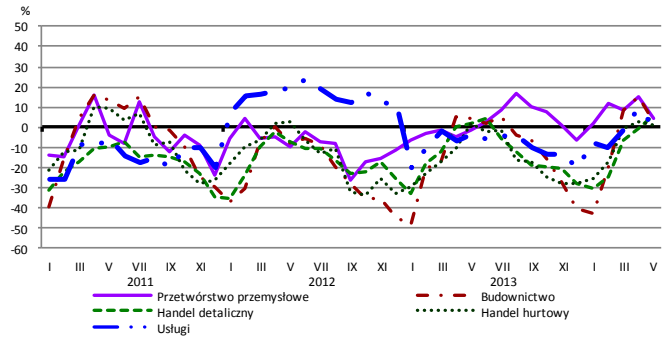
## Przewidywana sprzedaż



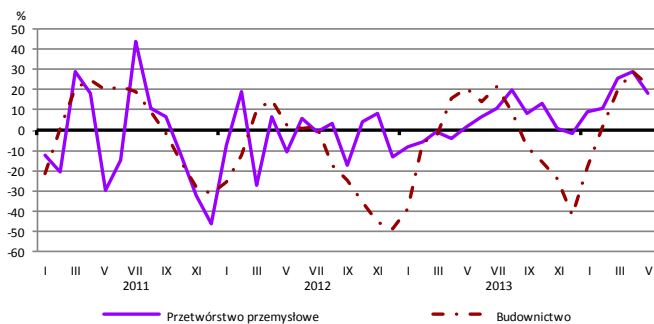
## Bieżąca sytuacja finansowa



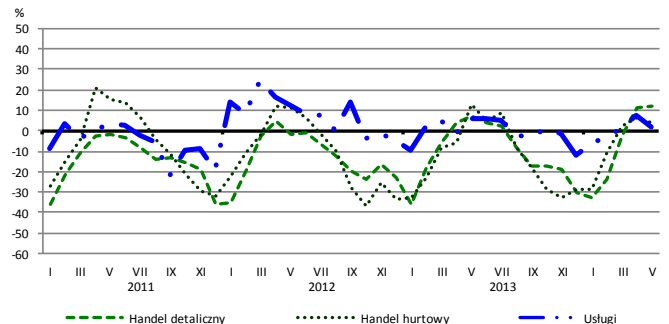
## Przewidywana sytuacja finansowa



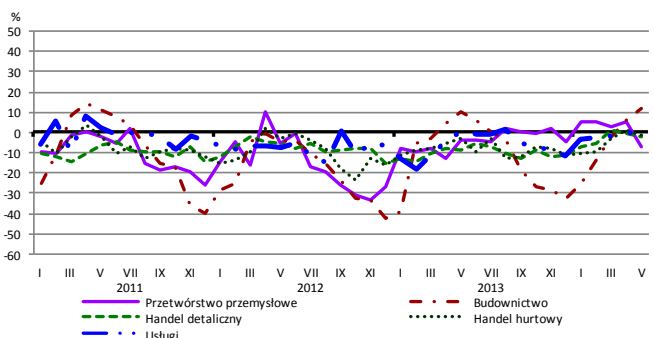
## Przewidywany portfel zamówień na rynku krajowym



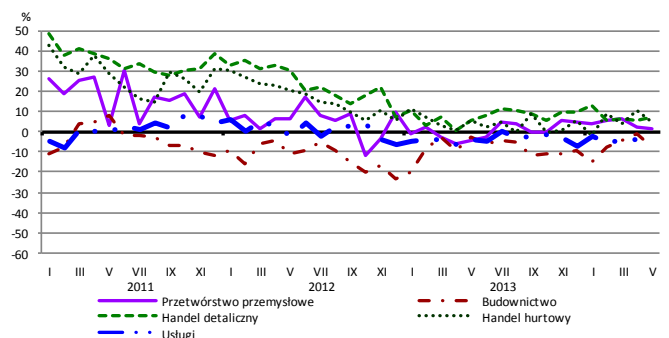
## Przewidywany popyt



## Przewidywane zatrudnienie

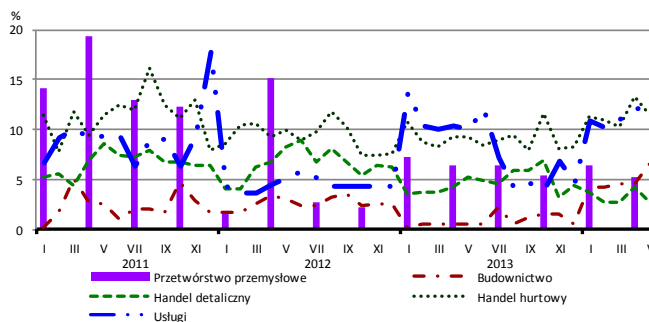


## Przewidywane ceny

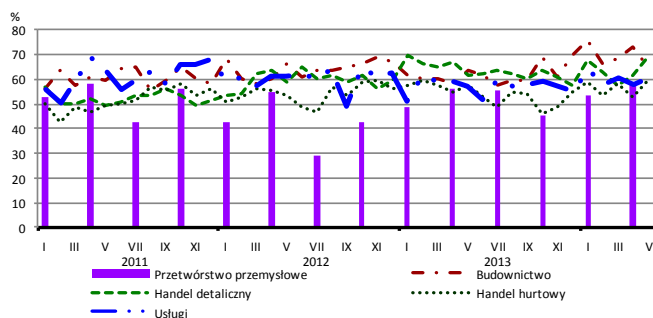


# BARIERY DZIAŁALNOŚCI GOSPODARCZEJ

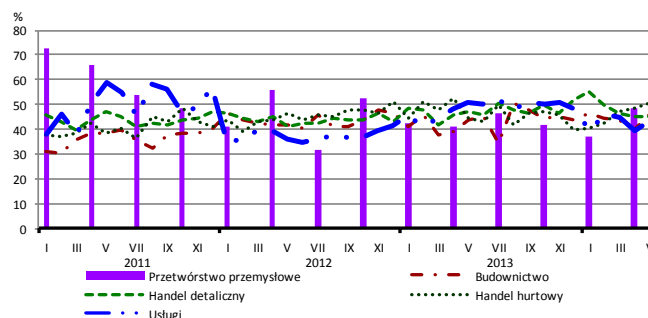
## Brak barier



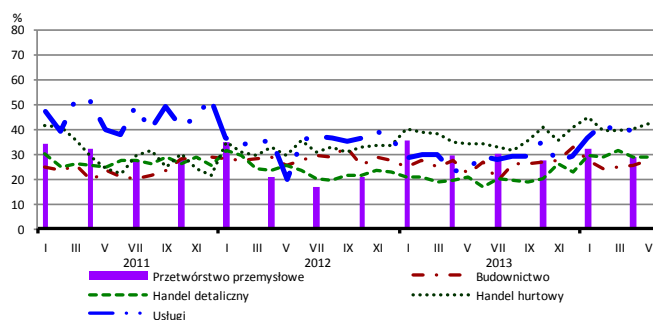
## Koszty zatrudnienia



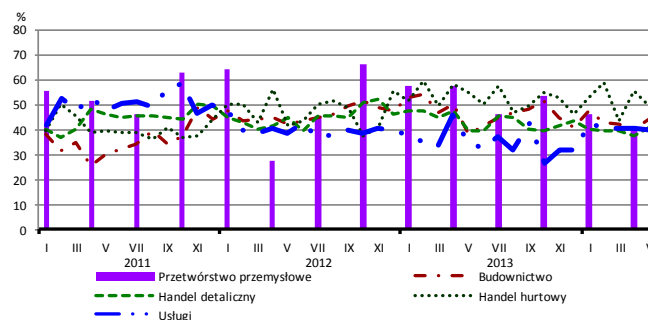
## Wysokie obciążenia na rzecz budżetu



## Niejasne i niespójne przepisy prawne



## Niepewność ogólnej sytuacji gospodarczej



Największy odsetek przedsiębiorców **nieodczuwających żadnych barier w prowadzeniu bieżącej działalności gospodarczej** w maju br. jest odnotowany w jednostkach prowadzących działalność z zakresu usług (12,4%), w dalszej kolejności – handlu hurtowego (11,5%), budownictwa (6,6%), handlu detalicznego (2,7%).

Największe trudności napotykane przez przedsiębiorstwa **budowlano-montażowe** zgłaszające bariery związane są z kosztami zatrudnienia (65% w maju br., 63% w analogicznym miesiącu ub. r.). W skali roku w największym stopniu wzrosło znaczenie bariery związanej z kosztami finansowej obsługi działalności (z 34% do 45%), natomiast spadło – barier związanych z konkurencją na rynku (z 67% do 56%) oraz niedostatecznym popytem (z 56% do 46%).

Podmioty prowadzące działalność w zakresie **handlu hurtowego** najczęściej wskazują trudności związane z kosztami zatrudnienia (barierę tę sygnalizuje 60% przedsiębiorstw w maju br., 57% w analogicznym miesiącu ub. r.). Bariery, której znaczenie najbardziej wzrosło w skali roku są niejasne i niespójne przepisy prawne (z 34% do 42%), a spadło – barier związanych z wysokimi odsetkami bankowymi (z 27% do 20%) oraz niepewnością ogólnej sytuacji gospodarczej (z 55% do 50%).

Przedsiębiorcy prowadzący działalność z zakresu **handlu detalicznego** najbardziej odczuwają bariery związane z kosztami zatrudnienia (barierę tę sygnalizuje w maju br. 69% przedsiębiorstw, 62% w analogicznym miesiącu ub. r.). Bariery, których znaczenie najbardziej wzrosło w skali roku są koszty zatrudnienia oraz niejasne i niespójne przepisy prawne (z 21% do 28%), a spadło – bariery związanej z konkurencją na rynku (z 67% do 55%).

Największe trudności wskazywane przez firmy **usługowe** zgłaszające bariery związane są z kosztami zatrudnienia (61% w maju br., 57% przed rokiem). W porównaniu z majem ub. r. w największym stopniu wzrosła uciążliwość barier związanych z niejasnymi i niespójnymi przepisami prawnymi (z 24% do 41%) i niedoborem wykwalifikowanych pracowników (z 9% do 21%), a spadła – z konkurencją firm krajowych (z 46% do 37%).