

KONIUNKTURA GOSPODARCZA

w sierpniu 2013 r.

opinie formułowane przez jednostki, których siedziba znajduje się
w WOJEWÓDZTWIE WARMIŃSKO-MAZURSKIM

Przedsiębiorstwa z siedzibą w województwie warmińsko-mazurskim ogólny klimat koniunktury w **przetwórstwie przemysłowym** oceniają w sierpniu optymistycznie, lepiej niż przed miesiącem. Bieżąca i przyszła produkcja oraz prognozy dotyczące portfela zamówień i sytuacji finansowej są bardziej korzystne niż w lipcu. Bieżący portfel zamówień oceniany jest mniej negatywnie niż w ubiegłym miesiącu. Bieżąca sytuacja finansowa oceniana jest pozytywnie. Przedsiębiorcy planują niewielki wzrost zatrudnienia. Ceny wyrobów przemysłowych mogą nadal rosnąć.

Ogólny klimat koniunktury w **budownictwie** oceniany jest w sierpniu nieco mniej niekorzystnie niż w lipcu. Diagnozy i prognozy portfela zamówień są mniej optymistyczne od formułowanych przed miesiącem. Bieżąca produkcja budowlano-montażowa oceniana jest negatywnie, wobec pozytywnych ocen zgłaszanych w lipcu. Prognozy wskazują, że przyszła produkcja budowlano-montażowa może utrzymać się na dotychczasowym poziomie. Diagnozy i prognozy sytuacji finansowej są pesymistyczne, gorsze od formułowanych przed miesiącem. Przedsiębiorcy zapowiadają spadek zatrudnienia. Ceny robót budowlano-montażowych mogą spadać w stopniu zbliżonym do prognozowanego w lipcu.

Ogólny klimat koniunktury w **handlu hurtowym** oceniany jest w sierpniu bardziej negatywnie niż w ubiegłym miesiącu. Prognozy sprzedaży są negatywne, wobec nieznacznie pozytywnych sprzed miesiąca. Oceny bieżącej sprzedaży są optymistyczne. Pogłębiają się niekorzystne przewidywania dotyczące sytuacji finansowej. Odpowiednie oceny bieżące są również pesymistyczne, podobne do sygnalizowanych w lipcu. Redukcje zatrudnienia w najbliższych trzech miesiącach mogą być większe od planowanych miesiąc wcześniej. Przedsiębiorstwa przewidują, iż ceny mogą nieznacznie spadać.

Ogólny klimat koniunktury w **handlu detalicznym** jest oceniany w sierpniu bardziej niekorzystnie niż w lipcu. Prognozy sprzedaży oraz sytuacji finansowej są negatywne, gorsze od formułowanych miesiąc wcześniej. Diagnozy sprzedaży są korzystne i lepsze niż w lipcu, natomiast oceny bieżącej sytuacji finansowej są mniej pesymistyczne. Skala spadku zatrudnienia może być nieco większa od planowanej w lipcu. Przedsiębiorcy przewidują, iż w najbliższych trzech miesiącach ceny towarów mogą rosnąć.

Dyrektorzy jednostek z sekcji **transport i gospodarka magazynowa** zgłaszają w sierpniu korzystne oceny koniunktury, zbliżone do formułowanych przed miesiącem wobec negatywnych sprzed roku. Firmy z sekcji **działalność związana z zakwaterowaniem i gastronomią** oceniają koniunkturę bardziej optymistycznie niż w lipcu bieżącego i sierpniu ubiegłego roku. Oceny koniunktury formułowane przez firmy z sekcji **informacja i komunikacja** są negatywne, zbliżone do zgłaszanych przed miesiącem i gorsze niż przed rokiem.

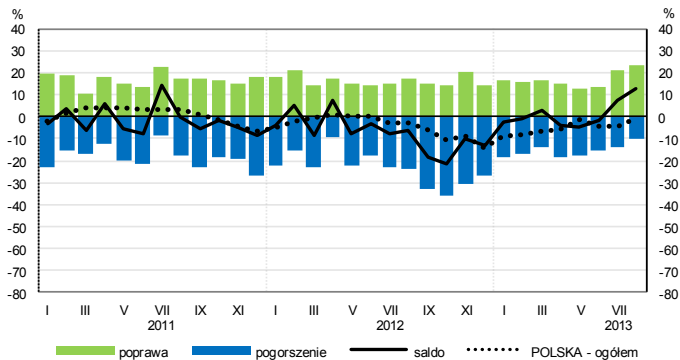
W **przetwórstwie przemysłowym** badaniem objęte są podmioty o liczbie pracujących 10 i więcej osób. W pozostałych badaniach (**budownictwo, handel hurtowy i detaliczny, usługi**) uczestniczą również podmioty o liczbie pracujących do 9 osób.

Przetwórstwo przemysłowe — sekcja C; **Budownictwo** — sekcja F; **Handel hurtowy** — dział 46; **Handel detaliczny** — działy 45 i 47

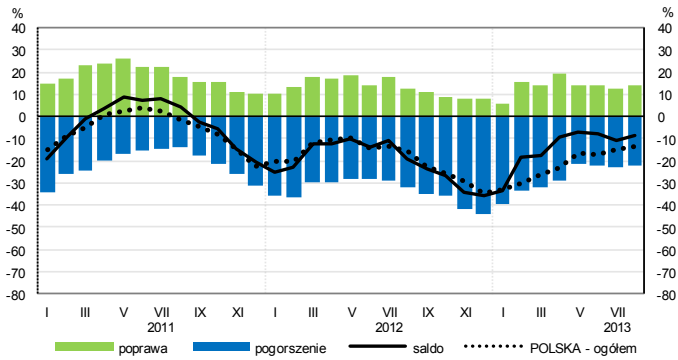
Usługi — sekcje: H – Transport i gospodarka magazynowa, I – Działalność związana z zakwaterowaniem i usługami gastronomicznymi, J – Informacja i komunikacja, K – Działalność finansowa i ubezpieczeniowa, L – Działalność związana z obsługą rynku nieruchomości, M – Działalność profesjonalna, naukowa i techniczna, N – Działalność w zakresie usług administrowania i działalność wspierająca, P – Edukacja, Q – Opieka zdrowotna i pomoc społeczna, R – Działalność związana z kulturą, rozrywką i rekreacją, S – Pozostała działalność usługowa

OGÓLNY KLIMAT KONIUNKTURY WEDŁUG SEKCJI / DZIAŁÓW PKD

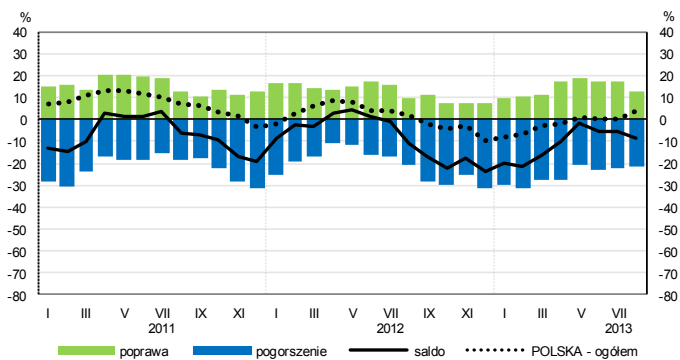
Przetwórstwo przemysłowe (sekcja C)



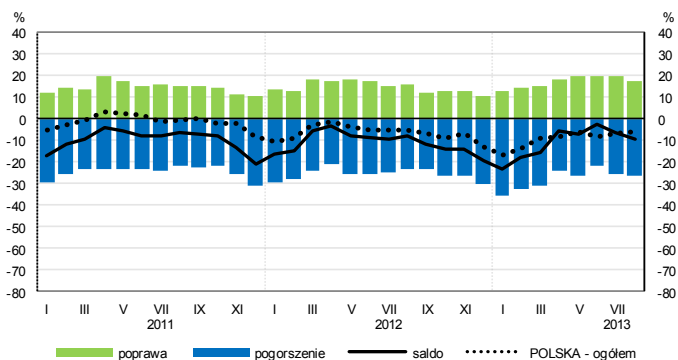
Budownictwo (sekcja F)



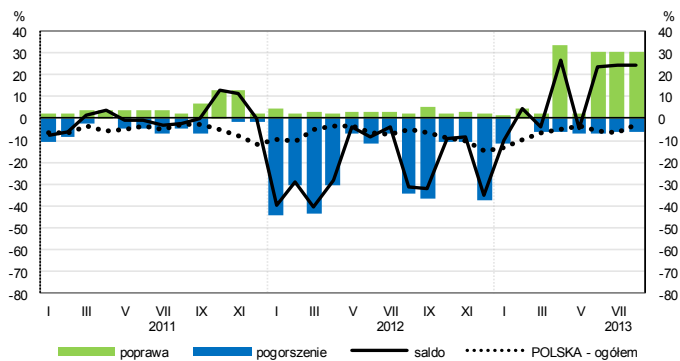
Handel hurtowy (dział 46)



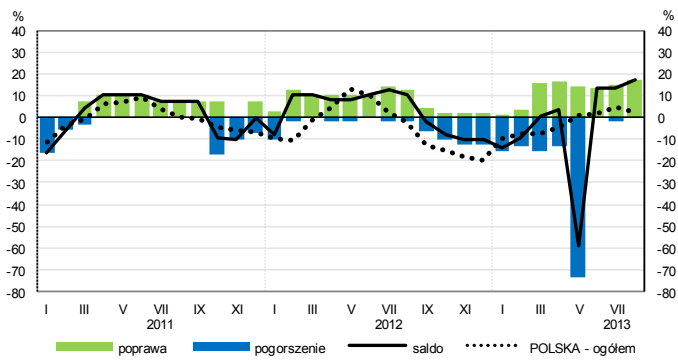
Handel detaliczny (dział 45+47)



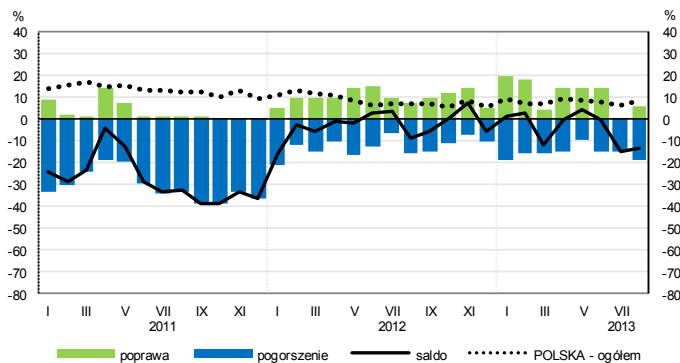
Transport i gospodarka magazynowa (sekcja H)



Zakwaterowanie i gastronomia (sekcja I)

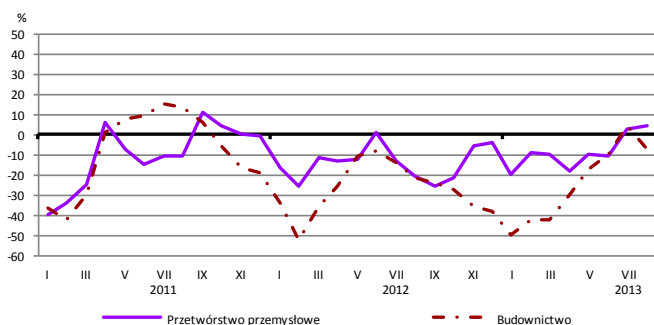


Informacja i komunikacja (sekcja J)

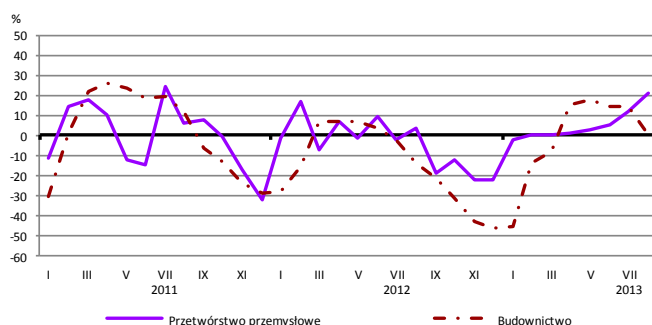


WYBRANE WSKAŹNIKI WEDŁUG SEKCJI / DZIAŁÓW PKD

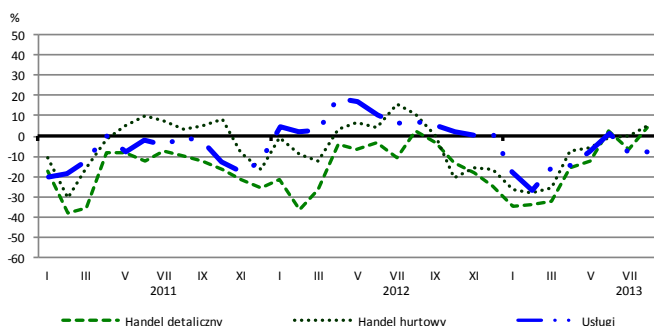
Bieżąca produkcja



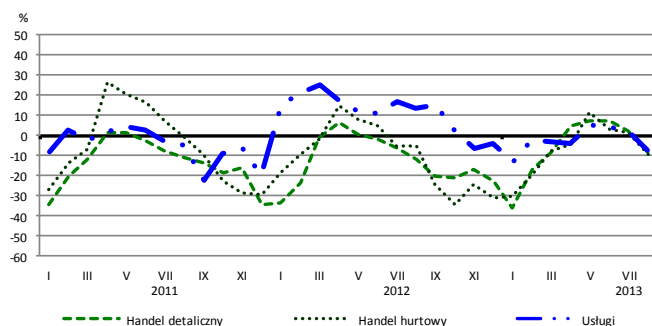
Przewidywana produkcja



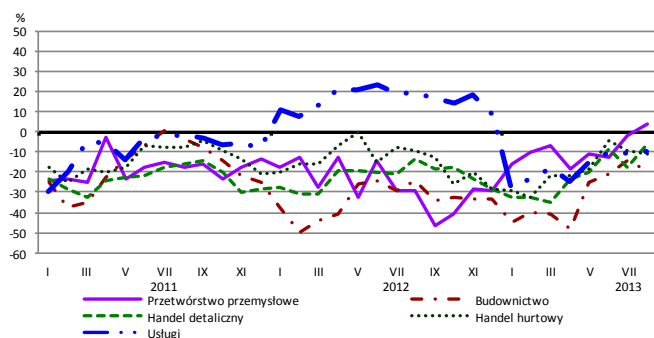
Bieżąca sprzedaż



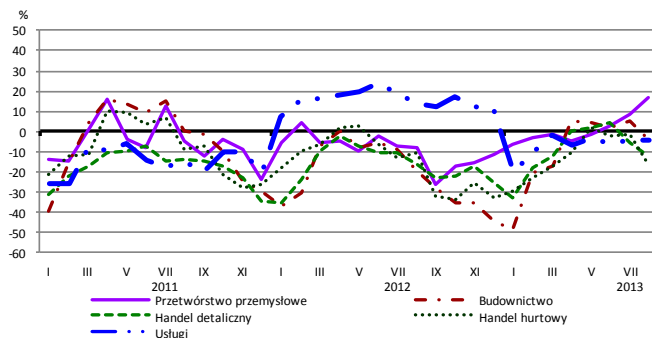
Przewidywana sprzedaż



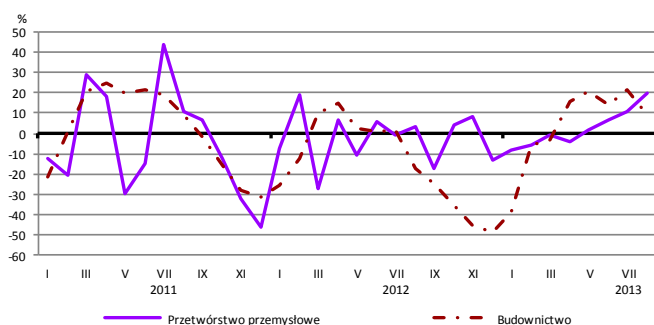
Bieżąca sytuacja finansowa



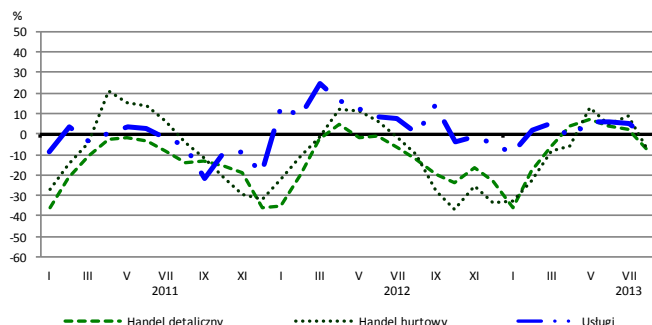
Przewidywana sytuacja finansowa



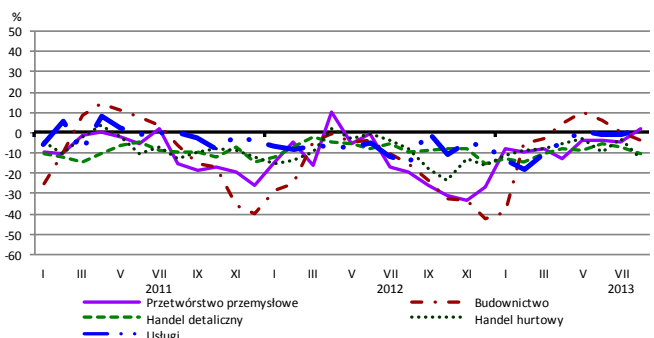
Przewidywany portfel zamówień na rynku krajowym



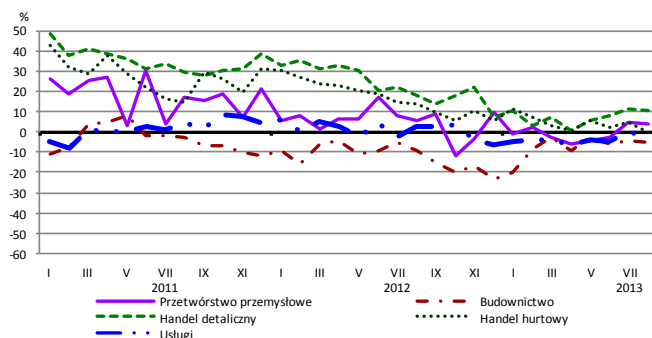
Przewidywany popyt



Przewidywane zatrudnienie

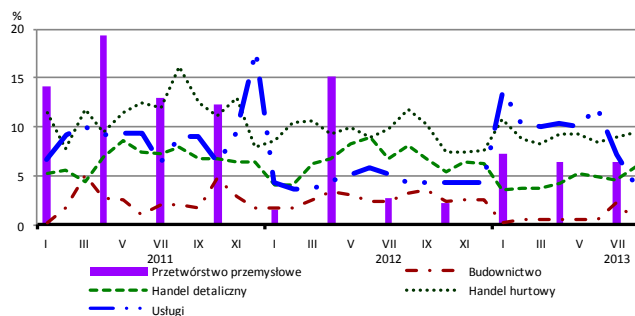


Przewidywane ceny

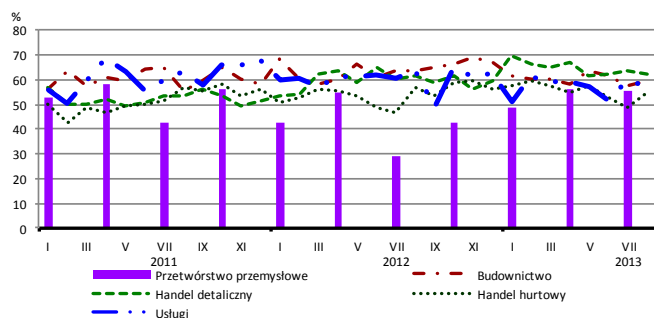


BARIERY DZIAŁALNOŚCI GOSPODARCZEJ

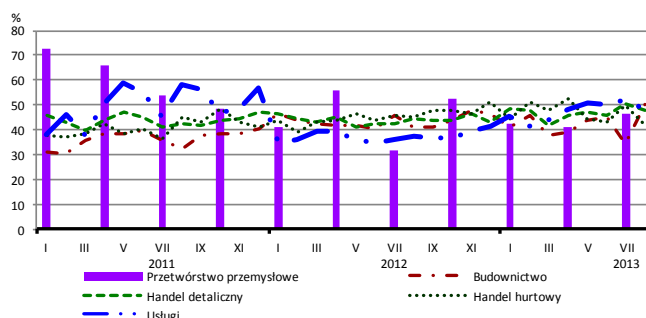
Brak barier



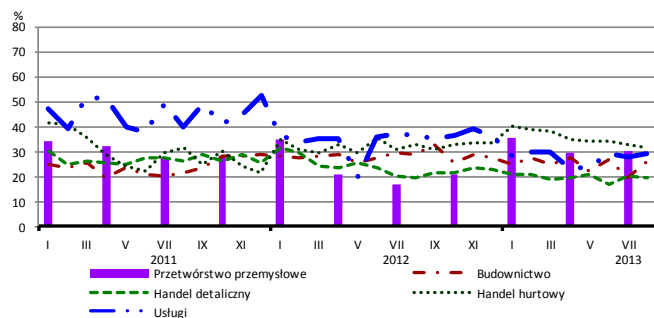
Koszty zatrudnienia



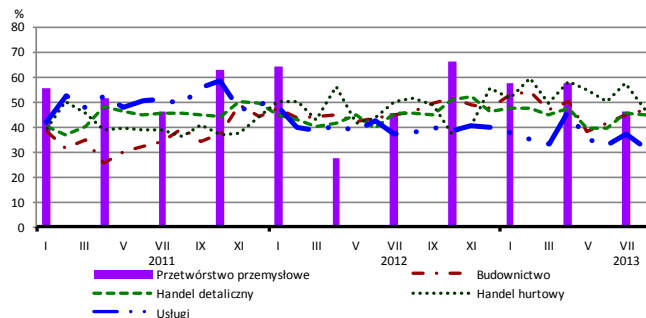
Wysokie obciążenia na rzecz budżetu



Niejasne i niespójne przepisy prawne



Niepewność ogólnej sytuacji gospodarczej



Największy odsetek przedsiębiorców **nieodczuwających żadnych barier w prowadzeniu bieżącej działalności gospodarczej** w sierpniu br. jest odnotowany w jednostkach prowadzących działalność z zakresu handlu hurtowego (9,4%), w dalszej kolejności – handlu detalicznego (6,0%), usług (4,2%), budownictwa (0,5%).

Największe trudności napotykane przez przedsiębiorstwa **budowlano-montażowe** zgłaszające bariery związane są z kosztami zatrudnienia (60% w sierpniu br., 64% w analogicznym miesiącu ub. r.), konkurencją na rynku (60% w sierpniu br., 58% przed rokiem) i niedostatecznym popytem (56% w sierpniu br., 41% w analogicznym miesiącu ub. r. – jest to bariera, której znaczenie w skali roku wzrosło w największym stopniu). Bariery, której znaczenie spadło w skali roku w największym stopniu są trudności z uzyskaniem kredytu (z 18% do 12%).

Podmioty prowadzące działalność w zakresie **handlu hurtowego** najczęściej sygnalizują trudności związane z kosztami zatrudnienia (barierę tę sygnalizuje w sierpniu br. 55% przedsiębiorstw, 57% w analogicznym miesiącu ub. r.). Bariery, której znaczenie najbardziej wzrosło w skali roku jest niedostateczny popyt (z 37% do 45%), a spadło – bariery związanej z wysokimi odsetkami bankowymi (z 28% do 21%).

Przedsiębiorcy prowadzący działalność z zakresu **handlu detalicznego** najbardziej odczuwają bariery związane z konkurencją na rynku (barierę tę sygnalizuje w sierpniu br. 65% przedsiębiorstw, 58% w analogicznym miesiącu ub. r. – jest to bariera, której znaczenie w skali roku wzrosło w największym stopniu) oraz kosztami zatrudnienia (62% w sierpniu bieżącego i ubiegłego roku).

Największe trudności wskazywane przez firmy **usługowe** zgłaszające bariery związane są z kosztami zatrudnienia (57% w sierpniu br., 64% w analogicznym okresie ub. r.). W porównaniu z sierpniem ubiegłego roku w największym stopniu wzrosło znaczenie bariery związanej z wysokimi obciążeniami na rzecz budżetu (z 38% do 48%), a spadło – z konkurencją firm krajowych (z 65% do 48%) i konkurencją firm zagranicznych (z 17% do 5%).