

Informacje bieżące

Wyniki wstępne

Warszawa, 2013–10–29

KONIUNKTURA GOSPODARCZA

w październiku 2013 r.

opinie formułowane przez jednostki, których siedziba znajduje się
w WOJEWÓDZTWIE WARMIŃSKO-MAZURSKIM

Przedsiębiorstwa z siedzibą w województwie warmińsko-mazurskim ogólny klimat koniunktury w **przetwórstwie przemysłowym** oceniają w październiku optymistycznie, tak jak przed miesiącem. Bieżący portfel zamówień i produkcja są zwiększane. Przewidywania w tym zakresie są korzystne, podobnie jak zgłaszane przed miesiącem. Sytuacja finansowa oceniana jest negatywnie, a jej pozytywne prognozy są ostrożniejsze od formułowanych we wrześniu. W najbliższych trzech miesiącach poziom zatrudnienia może nie ulec zmianie. Ceny wyrobów przemysłowych mogą pozostawać na dotychczasowym poziomie.

Ogólny klimat koniunktury w **budownictwie** oceniany jest w październiku bardziej negatywnie niż we wrześniu. Bieżące oceny i przewidywania dotyczące portfela zamówień oraz sytuacji finansowej są niekorzystne, gorsze od formułowanych w ubiegłym miesiącu. Utrzymują się negatywne diagnozy produkcji budowlano-montażowej, przy bardziej niekorzystnych od zgłaszanych we wrześniu prognozach w tym zakresie. Przedsiębiorcy zapowiadają większy niż planowano w ubiegłym miesiącu spadek zatrudnienia. Ceny robót budowlano-montażowych mogą zmniejszać się w stopniu zbliżonym do oczekiwanego we wrześniu.

Ogólny klimat koniunktury w **handlu hurtowym** oceniany jest w październiku bardziej negatywnie niż w ubiegłym miesiącu. Diagnozy i prognozy sprzedaży oraz sytuacji finansowej są niekorzystne, gorsze od zgłaszanych we wrześniu. Możliwy jest spadek zatrudnienia, choć mniejszy niż przewidywano miesiąc wcześniej. Przedsiębiorcy przewidują, iż ceny mogą utrzymać się na dotychczasowym poziomie.

Ogólny klimat koniunktury w **handlu detalicznym** jest oceniany w październiku niekorzystnie, podobnie jak we wrześniu. Prognozy sprzedaży oraz sytuacji finansowej są nadal negatywne i zbliżone do formułowanych przed miesiącem. Bieżąca sprzedaż jest ograniczana w większym stopniu niż we wrześniu. Oceny bieżącej sytuacji finansowej są nieco mniej pesymistyczne niż przed miesiącem. Skala spadku zatrudnienia może być mniejsza od planowanej we wrześniu. Przedsiębiorcy przewidują, iż w najbliższych trzech miesiącach ceny towarów mogą rosnąć wolniej niż oczekiwano miesiąc wcześniej.

Firmy z sekcji **informacja i komunikacja** oceniają w październiku koniunkturę nieznacznie pozytywnie, podobnie jak w październiku ub. r., wobec negatywnych opinii z września br. Dyrektorzy jednostek z sekcji **transport i gospodarka magazynowa** zgłaszają bardziej niekorzystne niż przed miesiącem oceny koniunktury, zbliżone do formułowanych przed rokiem. Kierujący podmiotami z sekcji **działalność związana z zakwaterowaniem i gastronomią** oceniają koniunkturę bardziej pesymistycznie niż przed miesiącem i przed rokiem.

W **przetwórstwie przemysłowym** badaniem objęte są podmioty o liczbie pracujących 10 i więcej osób. W pozostałych badaniach (**budownictwo, handel hurtowy i detaliczny, usługi**) uczestniczą również podmioty o liczbie pracujących do 9 osób.

Przetwórstwo przemysłowe — sekcja C; **Budownictwo** — sekcja F; **Handel hurtowy** — dział 46; **Handel detaliczny** — działy 45 i 47

Usługi — sekcje: H – Transport i gospodarka magazynowa, I – Działalność związana z zakwaterowaniem i usługami gastronomicznymi, J – Informacja i komunikacja, K – Działalność finansowa i ubezpieczeniowa, L – Działalność związana z obsługą rynku nieruchomości, M – Działalność profesjonalna, naukowa i techniczna, N – Działalność w zakresie usług administrowania i działalność wspierająca, P – Edukacja, Q – Opieka zdrowotna i pomoc społeczna, R – Działalność związana z kulturą, rozrywką i rekreacją, S – Pozostała działalność usługowa

Opracowanie:

Departament Przedsiębiorstw

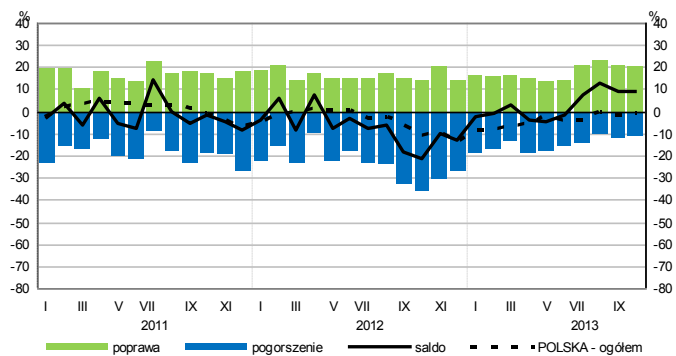
Kontakt w sprawach merytorycznych:

Hanna Sękowska tel. 22 608 36 51, Magdalena Świącka tel. 22 608 35 50, Olga Gaca tel. 22 608 36 51,

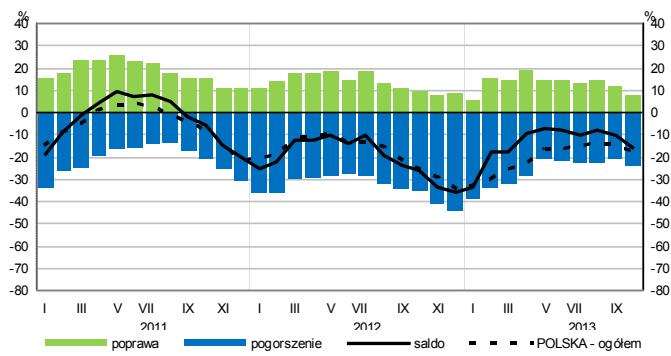
Hubert Stefaniak tel. 22 608 35 50, Łukasz Gontarz tel. 22 608 36 51.

OGÓLNY KLIMAT KONIUNKTURY WEDŁUG SEKCJI / DZIAŁÓW PKD

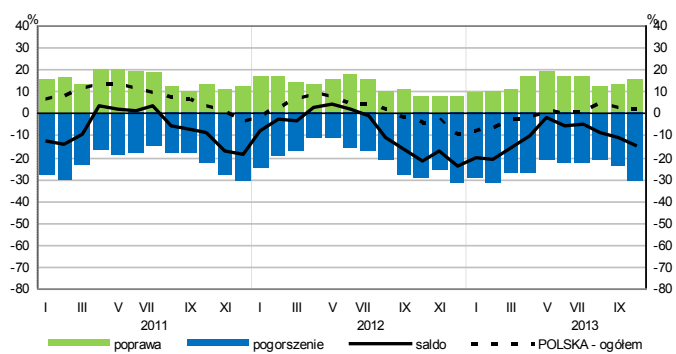
Przetwórstwo przemysłowe (sekcja C)



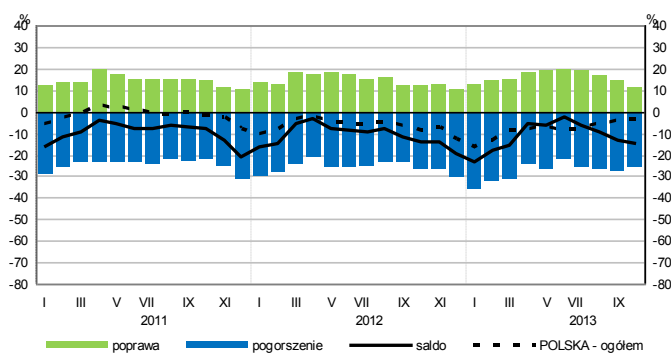
Budownictwo (sekcja F)



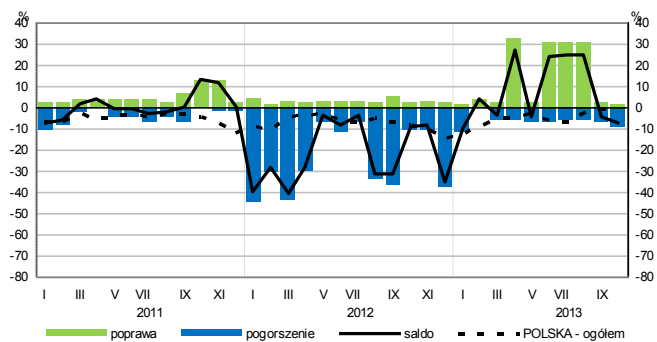
Handel hurtowy (dział 46)



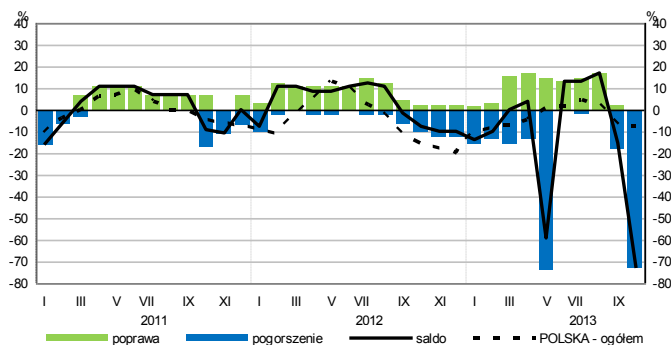
Handel detaliczny (dział 45+47)



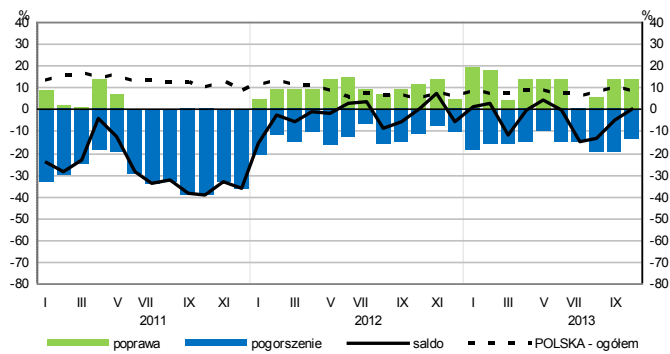
Transport i gospodarka magazynowa (sekcja H)



Zakwaterowanie i gastronomia (sekcja I)

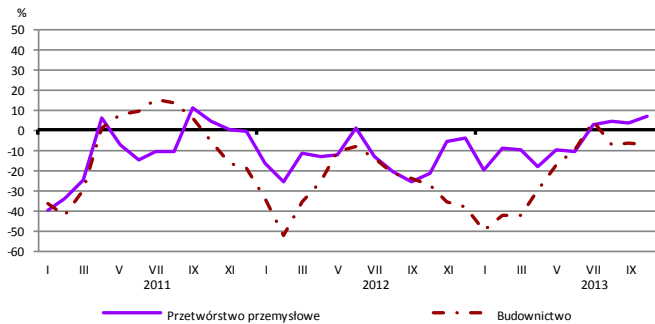


Informacja i komunikacja (sekcja J)

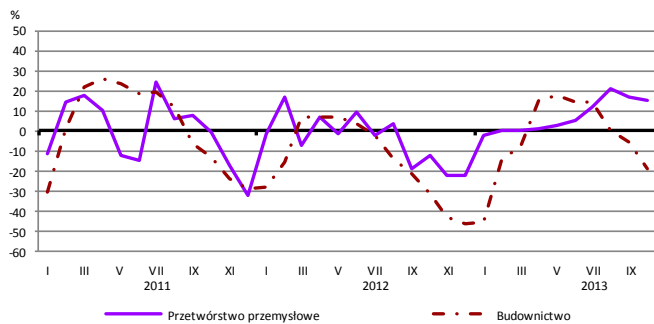


WYBRANE WSKAŹNIKI WEDŁUG SEKCJI / DZIAŁÓW PKD

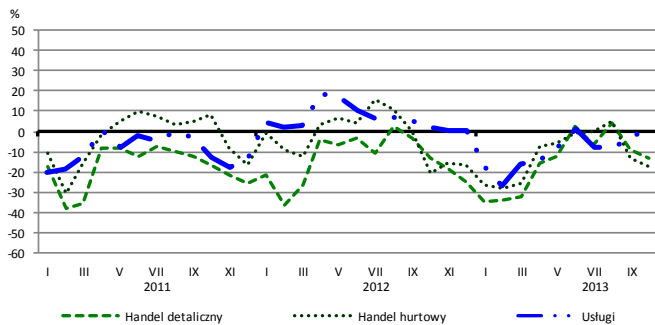
Bieżąca produkcja



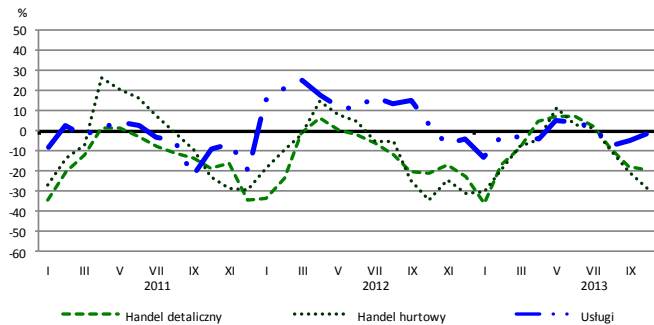
Przewidywana produkcja



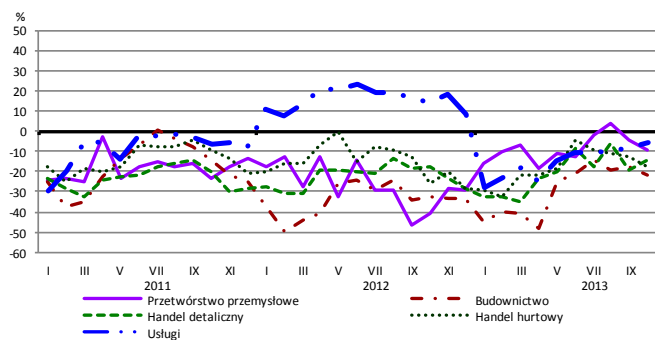
Bieżąca sprzedaż



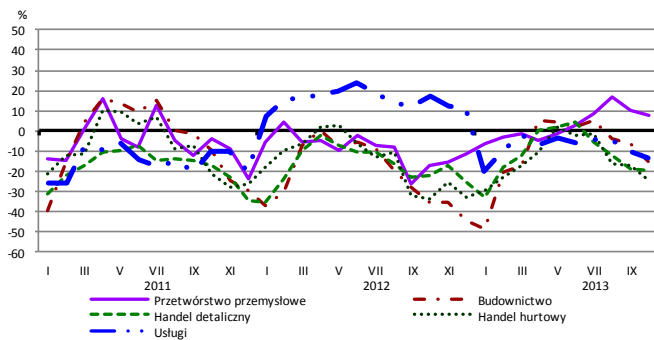
Przewidywana sprzedaż



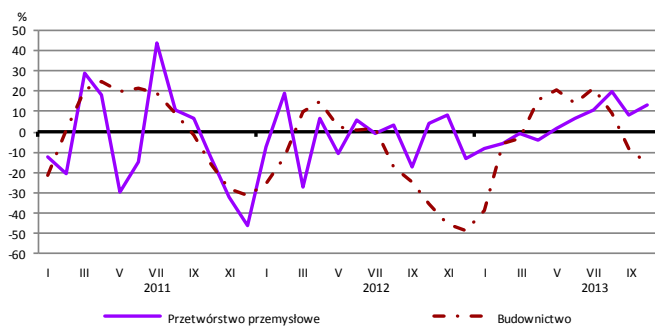
Bieżąca sytuacja finansowa



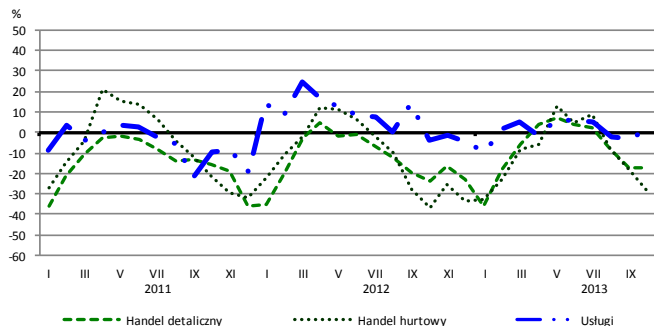
Przewidywana sytuacja finansowa



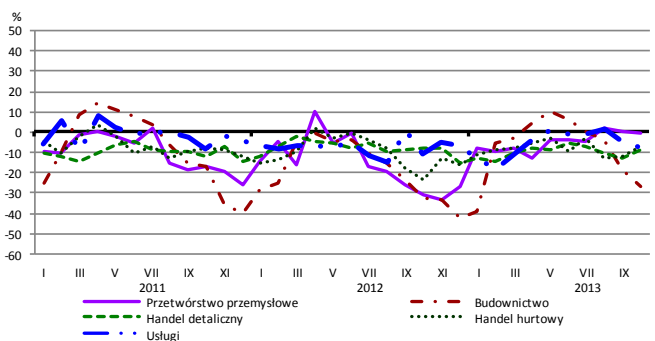
Przewidywany portfel zamówień na rynku krajowym



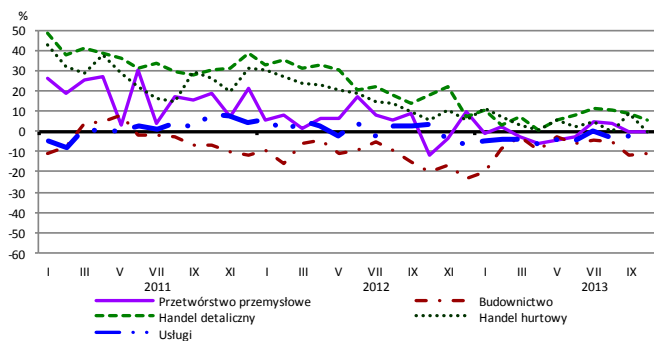
Przewidywany popyt



Przewidywane zatrudnienie

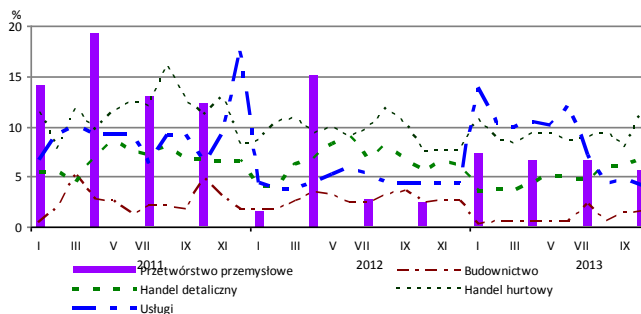


Przewidywane ceny

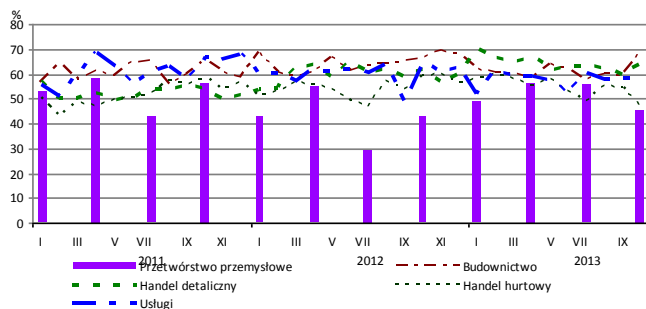


BARIERY DZIAŁALNOŚCI GOSPODARCZEJ

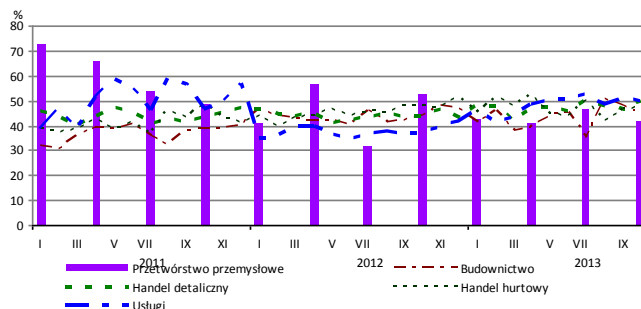
Brak barier



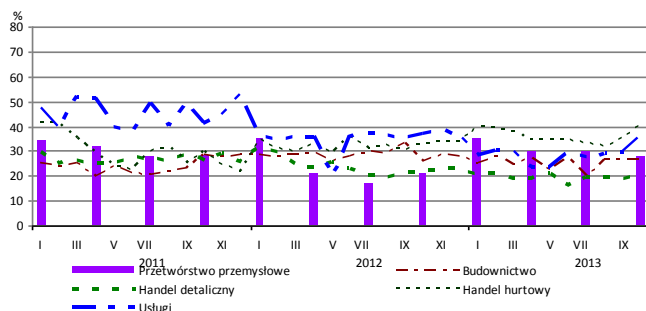
Koszty zatrudnienia



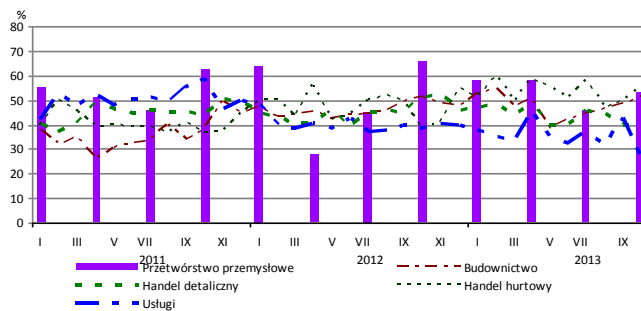
Wysokie obciążenia na rzecz budżetu



Niejasne i niespójne przepisy prawne



Niepewność ogólnej sytuacji gospodarczej



Największy odsetek przedsiębiorców **nieodczuwających żadnych barier w prowadzeniu bieżącej działalności gospodarczej** w październiku br. jest odnotowany w jednostkach prowadzących działalność w zakresie handlu hurtowego (11,6%), w dalszej kolejności – handlu detalicznego (6,9%), przetwórstwa przemysłowego (5,5%), usług (4,0%), budownictwa (1,5%).

W jednostkach z zakresu **przetwórstwa przemysłowego**, które nie sygnalizują braku utrudnień swojej działalności, najczęściej zgłaszanymi barierami są niepewność ogólnej sytuacji gospodarczej (53% w październiku br., 66% przed rokiem – jest to bariera, której znaczenie w skali roku spadło w największym stopniu), niedostateczny popyt na rynku krajowym (50% w październiku br., 59% przed rokiem), koszty zatrudnienia (46% w październiku br., 43% w analogicznym miesiącu ub. r.). Barierą, której znaczenie wzrosło w skali roku w największym stopniu jest niedostateczny popyt na rynku zagranicznym (z 29% do 43%).

Największe trudności napotymane przez przedsiębiorstwa **budowlano-montażowe** zgłaszające bariery związane są z kosztami zatrudnienia (69% w październiku br., 66% przed rokiem) oraz konkurencją na rynku (68% w październiku br., 58% w analogicznym miesiącu ub. r. – jest to bariera, której znaczenie w skali roku wzrosło w największym stopniu). Barierą, której znaczenie w skali roku spadło w największym stopniu są trudności z uzyskaniem kredytu (z 15% do 9%).

Podmioty prowadzące działalność w zakresie **handlu hurtowego** najczęściej wskazują trudności związane z niepewnością ogólnej sytuacji gospodarczej (barierę tę sygnalizuje 55% przedsiębiorstw w październiku br., 38% w analogicznym miesiącu ub. r. – jest to bariera, której znaczenie w skali roku wzrosło w największym stopniu). Barierami, których znaczenie najbardziej spadło w skali roku są koszty zatrudnienia (z 59% do 46%) oraz wysokie odsetki bankowe (z 30% do 20%).

Przedsiębiorcy prowadzący działalność z zakresu **handlu detalicznego** najbardziej odczuwają bariery związane z kosztami zatrudnienia (barierę tę sygnalizuje w październiku br. 63% przedsiębiorstw, 62% w analogicznym miesiącu ub. r.) oraz konkurencją na rynku (63% w październiku br., 60% przed rokiem). Barierą, której znaczenie najbardziej spadło w skali roku jest niepewność ogólnej sytuacji gospodarczej (z 51% do 40%), a wzrosło – bariery związanej z wysokimi obciążeniami na rzecz budżetu (z 44% do 50%).

Największe trudności wskazywane przez firmy **usługowe** zgłaszające bariery związane są z kosztami zatrudnienia (59% w październiku br., 64% w analogicznym okresie ub. r.). W skali roku w największym stopniu wzrosło znaczenie bariery związanej z wysokimi obciążeniami na rzecz budżetu (z 37% do 50%), a spadło – z konkurencją firm krajowych (z 63% do 41%).

Departament Przedsiębiorstw GUS, Al. Niepodległości 208, 00-925 Warszawa, tel. (22) 608 36 51
Wyniki badania koniunktury w przemyśle, budownictwie, handlu i usługach można znaleźć na stronie GUS

http://www.stat.gov.pl/gus/koniunktury_PLK_HTML.htm

Zeszyt Metodologiczny „Badanie koniunktury gospodarczej GUS”, 2013

http://www.stat.gov.pl/cps/rde/xbcr/gus/kon_badanie_koniunktury_gospodarczej_27052013.pdf