

# Koniunktura gospodarcza, opinie formułowane przez jednostki z siedzibą w województwie WARMIŃSKO-MAZURSKIM – listopad 2022 r.

Pogłębione pytania o aktualne zagadnienia gospodarcze oraz wpływ wojny w Ukrainie na koniunkturę – oceny i oczekiwania

30.11.2022 r.

↑ -15,6

Wskaźnik ogólnego klimatu koniunktury gospodarczej w przetwórstwie przemysłowym

We wszystkich badanych obszarach przedsiębiorcy w listopadzie oceniają koniunkturę negatywnie. Najbardziej pesymistyczne oceny formułowane są przez prowadzących działalność w zakresie zakwaterowania i gastronomii.

Do badania za bieżący miesiąc – odpowiedzi udzielane w okresie od 1 do 10 dnia bm. –

dołączono moduł pytań diagnozujących wpływ wojny w Ukrainie na koniunkturę gospodarczą oraz sytuację na rynku pracy (wyniki w Aneksie).

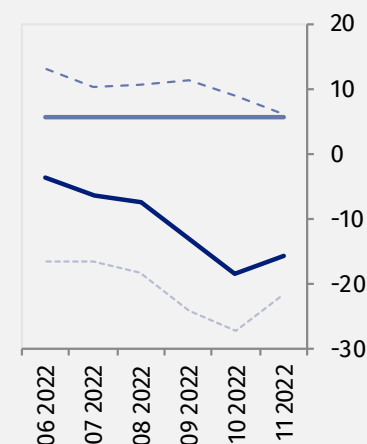
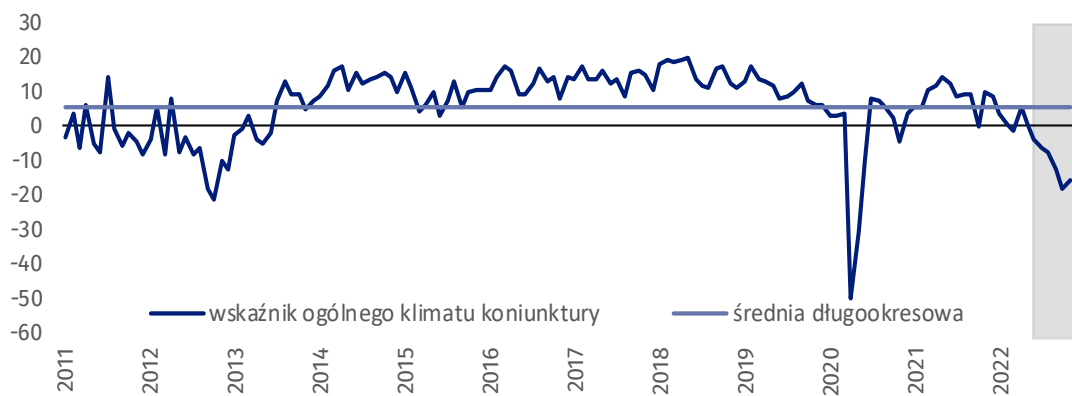
Wskaźnik ogólnego klimatu koniunktury i jego składowe w ostatnich sześciu miesiącach

— wskaźnik ogólnego klimatu koniunktury  
— średnia długookresowa  
- - - poprawa [%]  
- - - - pogorszenie [%]



## Przetwórstwo przemysłowe (wykres 1)

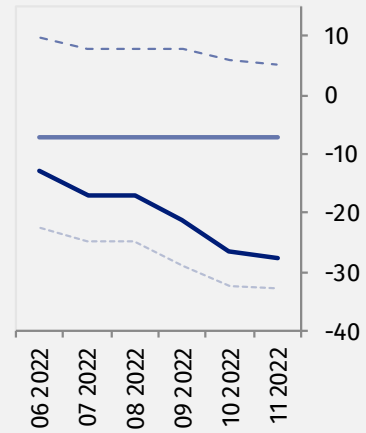
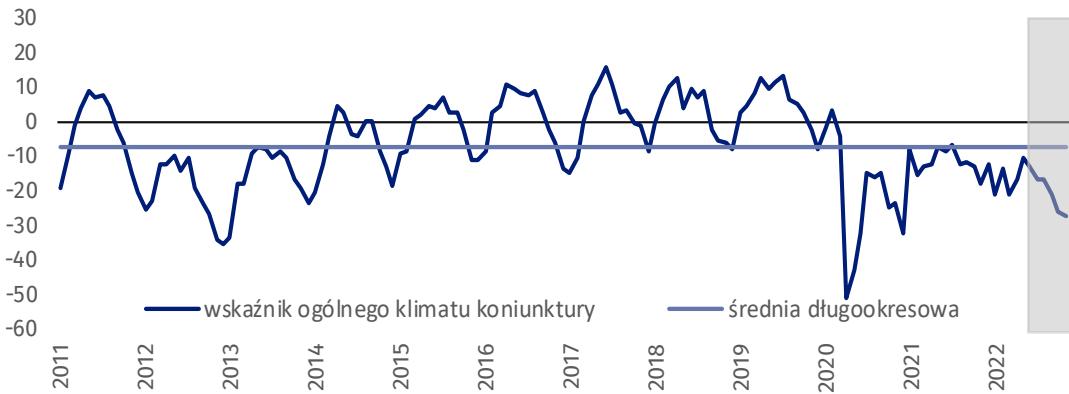
Wskaźnik ogólnego klimatu koniunktury kształtuje się na poziomie minus 15,6, tj. wyższym niż przed miesiącem (minus 18,4).





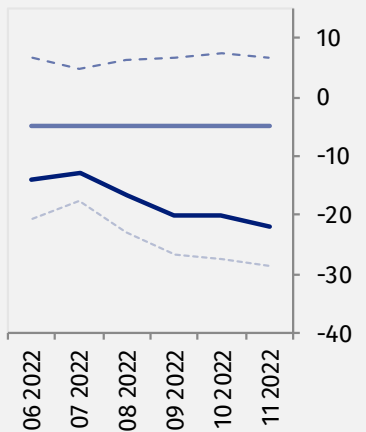
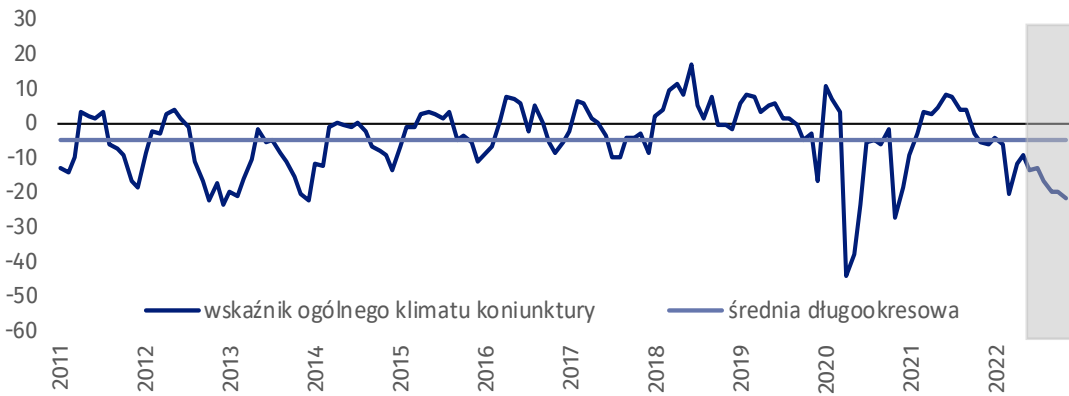
### Budownictwo (wykres 2)

W listopadzie wskaźnik ogólnego klimatu koniunktury kształtuje się na poziomie minus 27,5, tj. podobnym jak w październiku (minus 26,5).



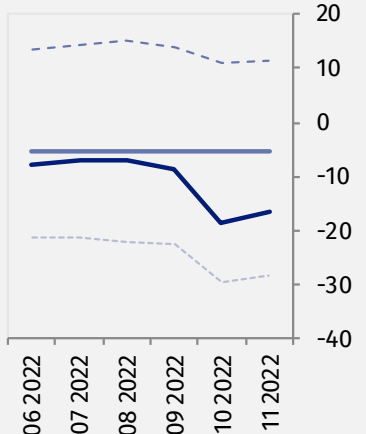
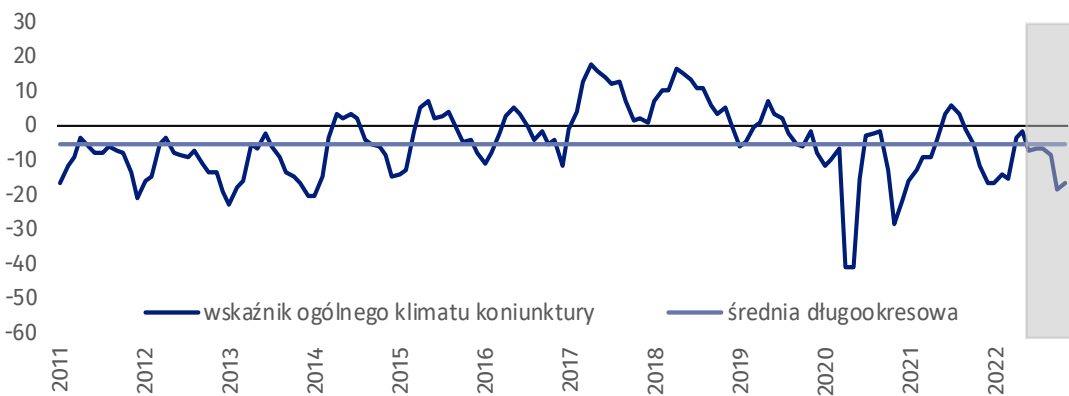
### Handel hurtowy (wykres 3)

W listopadzie wskaźnik ogólnego klimatu koniunktury kształtuje się na poziomie minus 21,8, tj. niższym niż przed miesiącem (minus 20,1).



### Handel detaliczny (wykres 4)

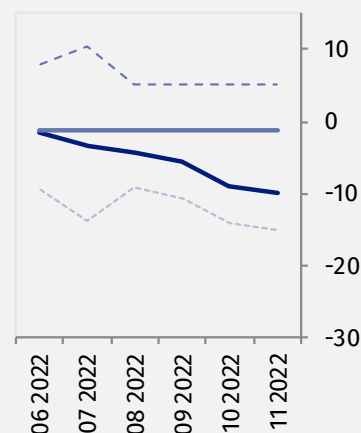
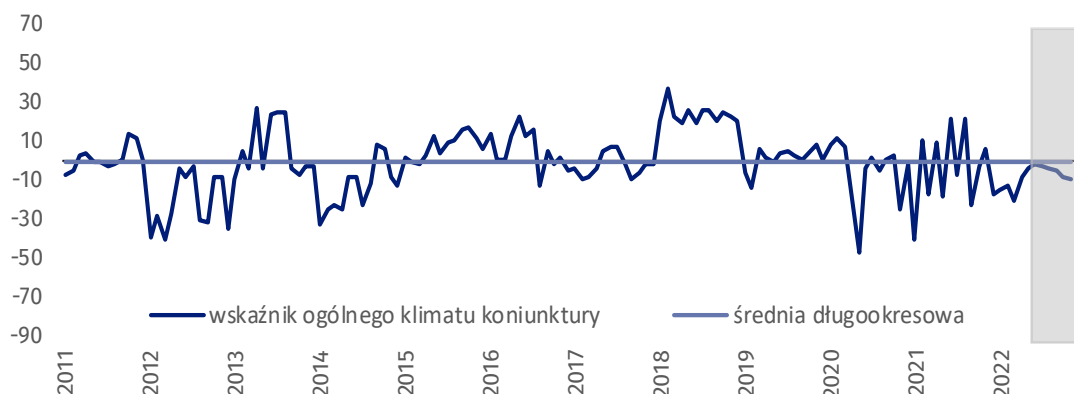
W bieżącym miesiącu wskaźnik ogólnego klimatu koniunktury kształtuje się na poziomie minus 16,7, tj. wyższym niż w październiku (minus 18,7).





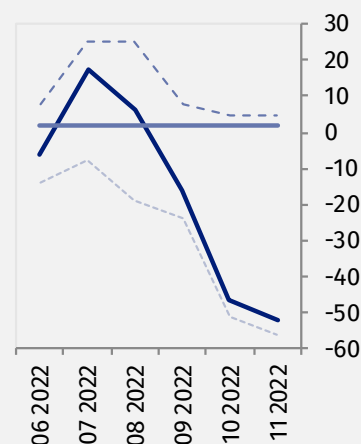
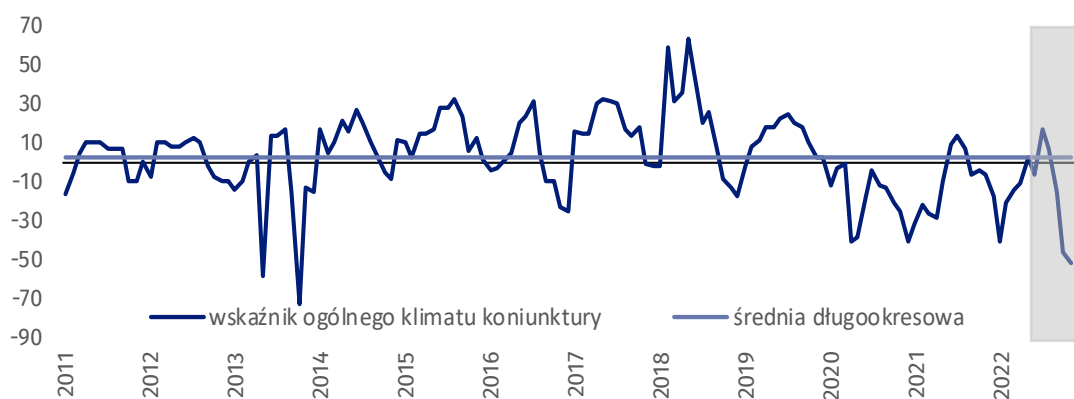
### Transport i gospodarka magazynowa (wykres 5)

W listopadzie wskaźnik ogólnego klimatu koniunktury kształtuje się na poziomie minus 10,0, tj. podobnym jak przed miesiącem (minus 9,1).



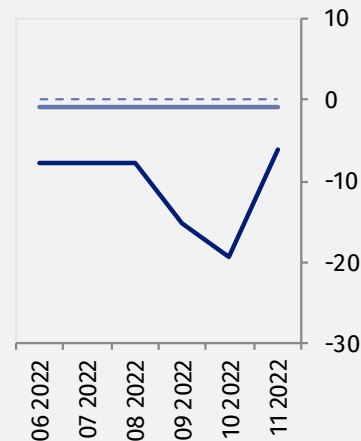
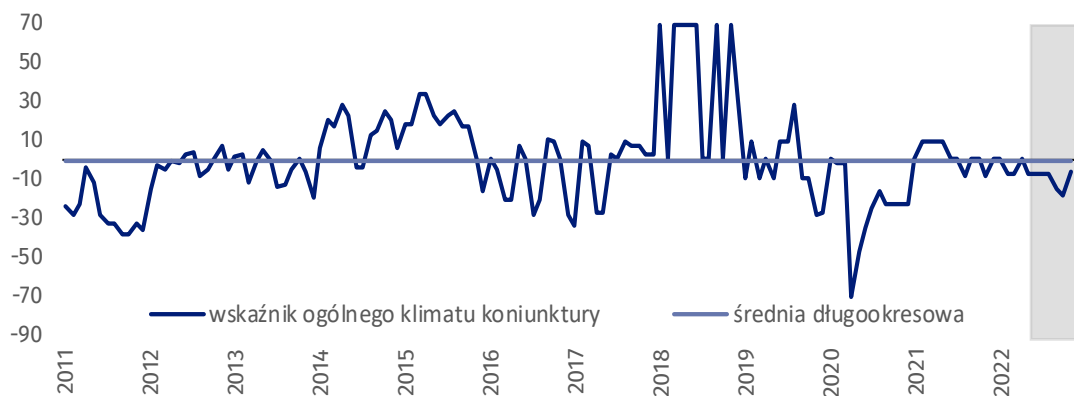
### Zakwaterowanie i gastronomia (wykres 6)

W bieżącym miesiącu wskaźnik ogólnego klimatu koniunktury kształtuje się na poziomie minus 51,9, tj. niższym niż w październiku (minus 46,8).







### Informacja i komunikacja (wykres 7)

Wskaźnik ogólnego klimatu koniunktury kształtuje się na poziomie minus 6,1, tj. wyższym niż w październiku (minus 19,3).



**Tablica 1. Wskaźniki ogólnego klimatu koniunktury według rodzaju działalności**






WYSZCZEGÓLNIENIE		Analogiczny miesiąc ubiegłego roku	Ubiegły miesiąc	<b>Bieżący miesiąc</b>	Średnia długookresowa
<b>Przetwórstwo przemysłowe</b> 	wskaźnik ogólnego klimatu koniunktury	10,0	-18,4	<b>-15,6</b>	5,8
	składowa "diagnostyczna" wskaźnika	18,0	-8,9	<b>-10,2</b>	7,9
	składowa "prognostyczna" wskaźnika	2,0	-27,9	<b>-21,0</b>	3,6
<b>Budownictwo</b> 	wskaźnik ogólnego klimatu koniunktury	-18,4	-26,5	<b>-27,5</b>	-7,3
	składowa "diagnostyczna" wskaźnika	-14,0	-16,9	<b>-19,1</b>	-8,1
	składowa "prognostyczna" wskaźnika	-22,8	-36,1	<b>-35,9</b>	-6,4
<b>Handel hurtowy</b> 	wskaźnik ogólnego klimatu koniunktury	-5,7	-20,1	<b>-21,8</b>	-4,9
	składowa "diagnostyczna" wskaźnika	4,9	-2,4	<b>-14,0</b>	0,1
	składowa "prognostyczna" wskaźnika	-16,2	-37,7	<b>-29,6</b>	-10,0
<b>Handel detaliczny</b> 	wskaźnik ogólnego klimatu koniunktury	-11,6	-18,7	<b>-16,7</b>	-5,3
	składowa "diagnostyczna" wskaźnika	0,1	-4,9	<b>-3,7</b>	-0,8
	składowa "prognostyczna" wskaźnika	-23,2	-32,5	<b>-29,7</b>	-9,8
<b>Transport i gospodarka magazynowa</b> 	wskaźnik ogólnego klimatu koniunktury	5,7	-9,1	<b>-10,0</b>	-1,4
	składowa "diagnostyczna" wskaźnika	22,9	5,7	<b>0,2</b>	2,2
	składowa "prognostyczna" wskaźnika	-11,5	-23,9	<b>-20,1</b>	-5,0
<b>Zakwaterowanie i gastronomia</b> 	wskaźnik ogólnego klimatu koniunktury	-6,3	-46,8	<b>-51,9</b>	2,0
	składowa "diagnostyczna" wskaźnika	13,8	-6,4	<b>-19,3</b>	4,5
	składowa "prognostyczna" wskaźnika	-26,3	-87,1	<b>-84,5</b>	-0,5
<b>Informacja i komunikacja</b> 	wskaźnik ogólnego klimatu koniunktury	-8,8	-19,3	<b>-6,1</b>	-0,8
	składowa "diagnostyczna" wskaźnika	-17,6	-15,3	<b>0,0</b>	1,3
	składowa "prognostyczna" wskaźnika	0,0	-23,2	<b>-12,2</b>	-2,9

## Aneks

# Pogłębione pytania o aktualne zagadnienia gospodarcze oraz wpływ wojny w Ukrainie na koniunkturę – oceny i oczekiwania






Badanie zostało przeprowadzone od 1 do 10 dnia bieżącego miesiąca na próbie jednostek przemysłowych, budowlanych, handlowych i usługowych. Pytania zostały podzielone na dwie sekcje – pytań dotyczących wpływu wojny w Ukrainie na koniunkturę gospodarczą oraz pytań dotyczących rynku pracy. Odpowiedzi na cały dodatkowy blok pytań są udzielane na zasadzie dobrowolności. W poniższej tabeli we wszystkich pytaniach prezentowany jest procent (ważony) odpowiedzi respondentów na dany wariant. Dane zostały zagregowane zgodnie z metodologią agregacji (ważenia) stosowaną standardowo w badaniu koniunktury gospodarczej.

**Tablica 2. Pogłębione pytania o aktualne zagadnienia gospodarcze**

Pytania	 Przetwórstwo przemysłowe	 Budownictwo	 Handel hurtowy	 Handel detaliczny	 Usługi
<b>PYTANIA O WPŁYW WOJNY W UKRAINIE</b>					
<b>1. Negatywne skutki wojny w Ukrainie i jej konsekwencje dla prowadzonej przez Państwa firmę działalności gospodarczej będą w bieżącym miesiącu:</b>					
brak negatywnych skutków	0,0	14,4	0,0	11,3	12,5
nieznaczne	70,4	61,9	35,7	54,2	75,0
poważne	29,6	20,5	64,3	25,3	4,3
zagrożające stabilności firmy	0,0	3,2	0,0	9,2	8,2
suma (brak negatywnych skutków + nieznaczne)	70,4	76,3	35,7	65,5	87,5
suma (poważne + zagrożające stabilności firmy)	29,6	23,7	64,3	34,5	12,5
<b>2. Z zaobserwowanych w ostatnim miesiącu negatywnych skutków wojny w Ukrainie najbardziej do Państwa firmy odnoszą się:</b>					
spadek sprzedaży / spadek przychodów	9,0	12,7	37,0	48,2	38,3
wzrost kosztów	91,0	92,0	72,7	78,0	71,6
zakończenie w łańcuchu dostaw	45,7	38,1	54,8	19,6	50,4
duże zaburzenia organizacyjne w funkcjonowaniu przedsiębiorstwa	0,0	0,0	37,0	0,0	12,5
problemy z bieżącym finansowaniem	0,0	3,2	37,0	23,3	0,0
nadmierne zapasy	0,0	0,0	17,8	0,0	0,0
zerwanie umów ze wschodnimi kontrahentami	13,9	3,2	0,0	0,0	8,2
<b>3. Jeżeli w Państwa firmie są zatrudnieni pracownicy z Ukrainy, to czy w związku z wojną w Ukrainie zaobserwowali Państwo w ubiegłym miesiącu:<sup>1</sup></b>					
odpływ pracowników z Ukrainy	54,7	3,2	0,0	0,0	0,0
nieznaczny	54,7	3,2	0,0	0,0	0,0
poważny	0,0	0,0	0,0	0,0	0,0
napływ pracowników z Ukrainy	54,7	3,2	0,0	0,0	0,0
nieznaczny	54,7	3,2	0,0	0,0	0,0
poważny	0,0	0,0	0,0	0,0	0,0
nie dotyczy	45,3	96,8	100,0	100,0	100,0

<sup>1</sup> Dopuszczalne było równoczesne zaznaczenie po jednej odpowiedzi dla każdego z wariantów („odpływ” i „napływ”), w związku z tym suma wariantów może przekroczyć 100%. Odpowiedź „nie dotyczy” zaznaczana była w przypadku, gdy firma nie zatrudnia pracowników z Ukrainy lub nie zaobserwowała w ubiegłym miesiącu ich „odpływu” czy „napływu”.

**Tablica 2. Pogłębione pytania o aktualne zagadnienia gospodarcze (dok.)**

Pytania					
	Przetwórstwo przemysłowe	Budownictwo	Handel hurtowy	Handel detaliczny	Usługi
<b>RYNEK PRACY</b>					
<b>4. Czy zamierzają Państwo w najbliższych trzech miesiącach:</b>					
<b>w przypadku pracowników niewykwalifikowanych (relatywnie łatwych do zastąpienia) – w porównaniu z aktualną sytuacją:</b>					
zwiększyć zatrudnienie	0,0	0,0	0,0	9,2	8,2
utrzymać zatrudnienie	95,1	81,0	100,0	79,9	69,9
ograniczyć zatrudnienie	4,9	19,0	0,0	10,9	21,9
<b>w przypadku pracowników wykwalifikowanych (relatywnie trudnych do zastąpienia) – w porównaniu z aktualną sytuacją:</b>					
zwiększyć zatrudnienie	18,0	7,9	0,0	0,0	8,2
utrzymać zatrudnienie	82,0	92,1	100,0	94,8	87,5
ograniczyć zatrudnienie	0,0	0,0	0,0	5,2	4,3
<b>5. Które z poniższych czynników i w jakim stopniu wpłyną na poziom wynagrodzenia pracowników w Państwa firmie w najbliższych trzech miesiącach:</b>					
<b>w istotnym stopniu</b>					
utrzymanie realnej wartości wynagrodzeń (podwyżki inflacyjne)	90,3	65,1	17,8	67,2	62,7
sytuacja finansowa firmy	51,7	76,2	0,0	65,1	50,1
utrzymanie konkurencyjnych płac	50,6	27,0	37,0	25,7	21,9
inne	4,9	14,2	37,0	10,9	17,6
<b>w małym stopniu/ brak wpływu</b>					
utrzymanie realnej wartości wynagrodzeń (podwyżki inflacyjne)	9,7	25,4	54,8	20,1	35,1
sytuacja finansowa firmy	45,7	20,7	54,8	16,5	35,1
utrzymanie konkurencyjnych płac	37,8	50,6	0,0	45,0	33,7
inne	83,5	45,9	17,8	45,0	33,7
<b>6. W jakim stopniu Państwa decyzje w zakresie zatrudnienia i wynagrodzeń w najbliższych trzech miesiącach oparte są:</b>					
<b>w istotnym stopniu</b>					
na podstawie bieżących danych	86,1	87,3	17,8	55,8	62,7
na podstawie oczekiwań dotyczących zmian jakie mogą nastąpić w długim okresie (rok)	46,1	52,5	17,8	41,4	41,9
<b>w małym stopniu/ brak wpływu</b>					
na podstawie bieżących danych	13,9	12,7	54,8	31,4	35,1
na podstawie oczekiwań dotyczących zmian jakie mogą nastąpić w długim okresie (rok)	45,0	47,5	54,8	45,8	55,9

W przypadku cytowania danych Głównego Urzędu Statystycznego prosimy o zamieszczenie informacji: „Źródło danych GUS”, a w przypadku publikowania obliczeń dokonanych na danych opublikowanych przez GUS prosimy o zamieszczenie informacji: „Opracowanie własne na podstawie danych GUS”.

Opracowanie merytoryczne:  
**Urząd Statystyczny w Zielonej Górze**

**Dyrektor Roman Fedak**  
Tel: 68 322 31 12

Rzeczposzechnianie:  
**Rzecznik Prasowy Prezesa GUS**

**Karolina Banaszek**  
Tel: 695 255 011

#### **Wydział Współpracy z Mediami**

Tel: 22 608 38 04

**e-mail: [obslugaprasowa@stat.gov.pl](mailto:obslugaprasowa@stat.gov.pl)**



[www.stat.gov.pl](http://www.stat.gov.pl)



[@GUS\\_STAT](https://twitter.com/GUS_STAT)



[@GlownyUrzadStatystyczny](https://www.facebook.com/GlownyUrzadStatystyczny)



[gus\\_stat](https://www.instagram.com/gus_stat)



[glownyurządstatystycznygus](https://www.youtube.com/glownyurządstatystycznygus)



[glownyurządstatystyczny](https://www.linkedin.com/company/glownyurządstatystyczny)

#### **Powiązane opracowania**

[Koniunktura gospodarcza w przetwórstwie przemysłowym, budownictwie, handlu i usługach](#)

Informacje sygnałne – opinie formułowane przez jednostki z siedzibą w danym województwie dostępne na stronach Urzędów Statystycznych

[Infografika – Koniunktura gospodarcza w Polsce](#)

[Badanie koniunktury gospodarczej – zeszyt metodologiczny](#)

#### **Temat dostępny w bazach danych**

[Dziedzina Baza Wiedzy Koniunktura Gospodarcza](#)

[Bank Danych Makroekonomicznych \(BDM\)](#)

#### **Ważniejsze pojęcia dostępne w słowniku**

[Koniunktura gospodarcza](#)