

Koniunktura gospodarcza, opinie formułowane przez jednostki z siedzibą w województwie WARMIŃSKO-MAZURSKIM – październik 2022 r.

Pogłębione pytania o aktualne zagadnienia gospodarcze oraz wpływ wojny w Ukrainie na koniunkturę – oceny i oczekiwania

31.10.2022 r.

↓ -18,4

Wskaźnik ogólnego klimatu koniunktury gospodarczej w przetwórstwie przemysłowym

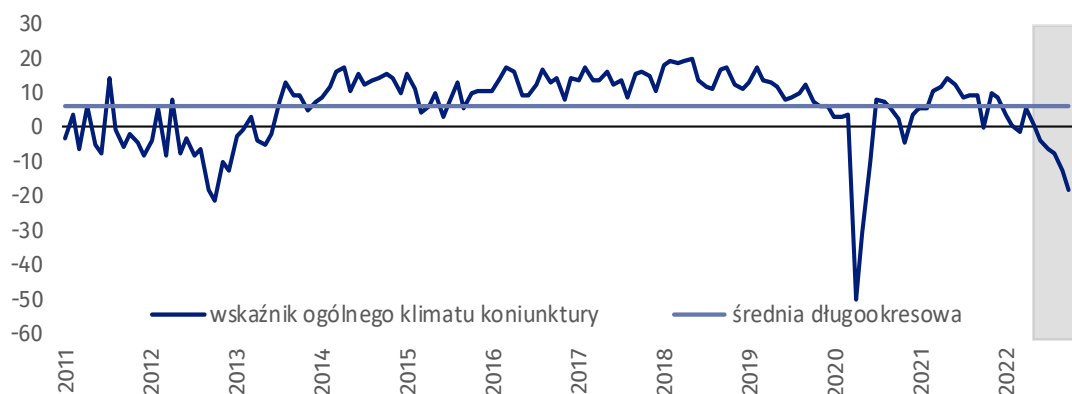
We wszystkich badanych obszarach przedsiębiorcy w październiku oceniają koniunkturę gorzej niż we wrześniu. Największy spadek wskaźnika ogólnego klimatu koniunktury odnotowano w sekcji zakwaterowanie i gastronomia. Niewielkie zmiany w porównaniu z ubiegłym miesiącem sygnalizują firmy z handlu hurtowego.

Do badania za bieżący miesiąc – odpowiedzi udzielane w okresie od 1 do 10 dnia bm. – dołączono moduł pytań diagnozujących wpływ wojny w Ukrainie na koniunkturę gospodarczą oraz dotyczących procesów cenowych (wyniki w Aneksie).



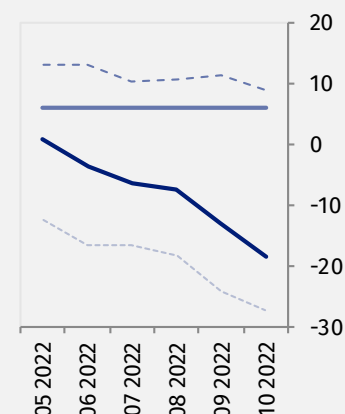
Przetwórstwo przemysłowe (wykres 1)

Wskaźnik ogólnego klimatu koniunktury kształtuje się na poziomie minus 18,4, tj. niższym niż przed miesiącem (minus 12,9).



Wskaźnik ogólnego klimatu koniunktury i jego składowe w ostatnich sześciu miesiącach

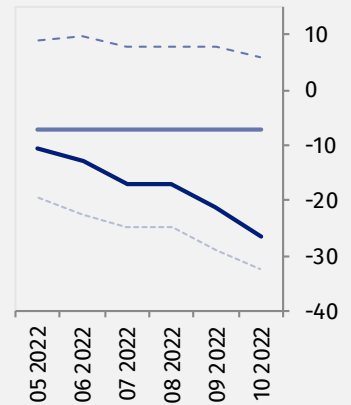
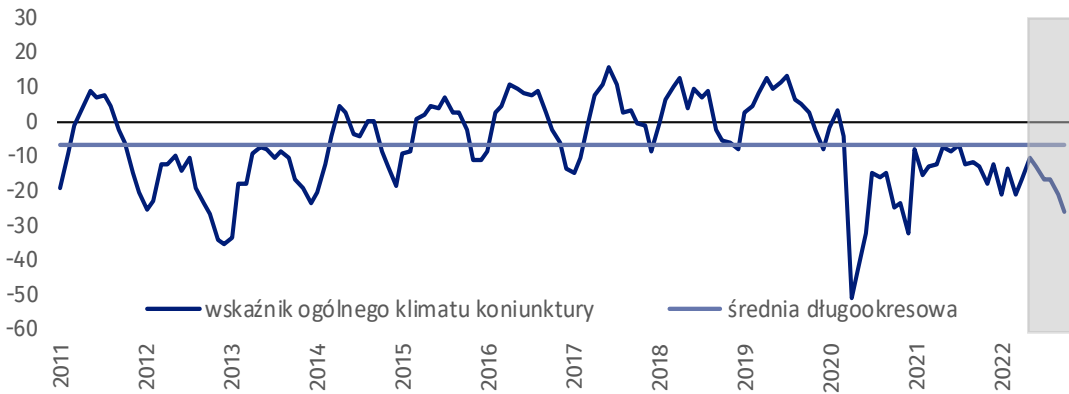
— wskaźnik ogólnego klimatu koniunktury
— średnia długookresowa
- - - poprawa [%]
- - - - - pogorszenie [%]





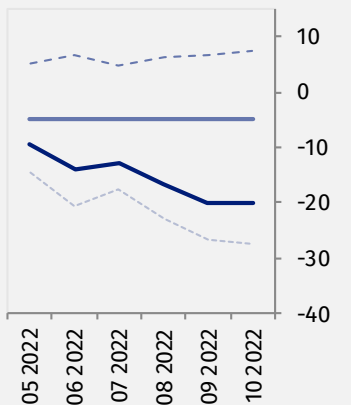
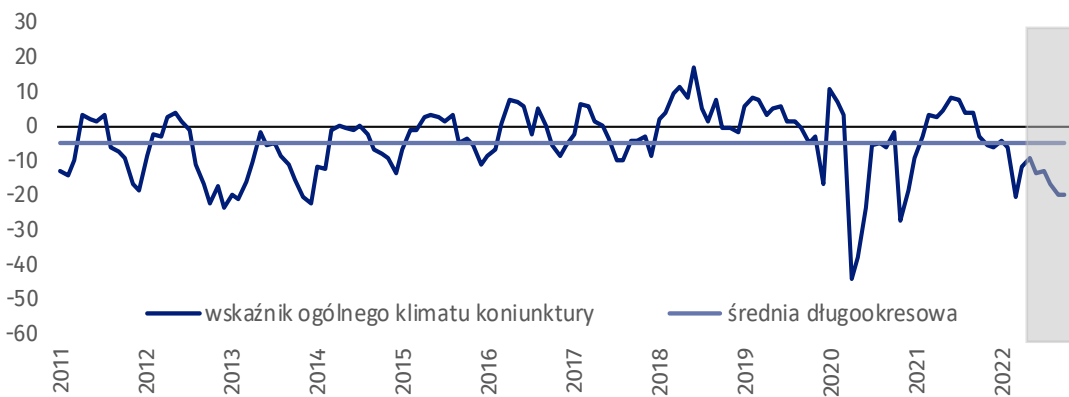
Budownictwo (wykres 2)

W październiku wskaźnik ogólnego klimatu koniunktury kształtuje się na poziomie minus 26,5, tj. niższym niż we wrześniu (minus 21,0).



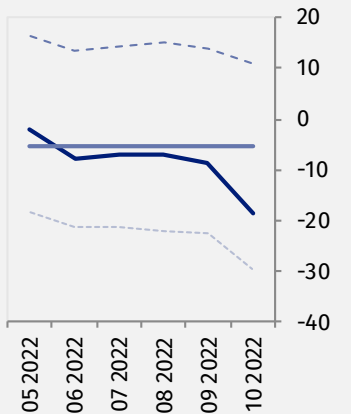
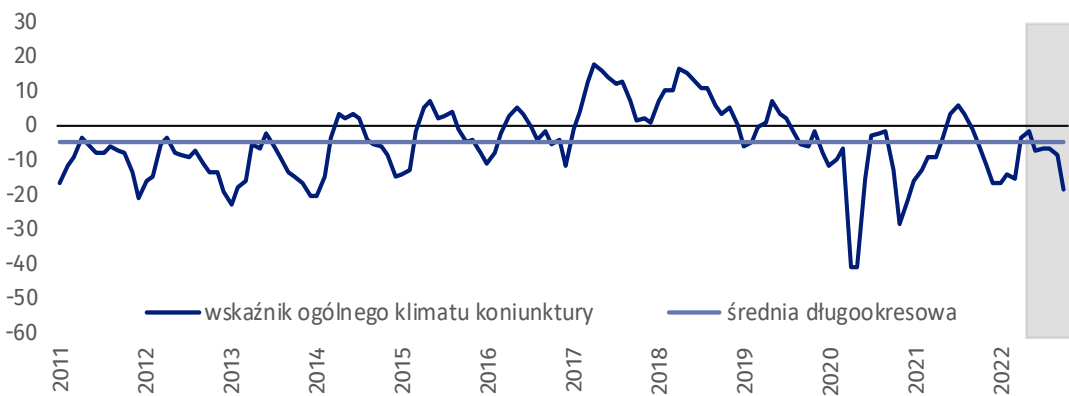
Handel hurtowy (wykres 3)

W październiku wskaźnik ogólnego klimatu koniunktury kształtuje się na poziomie minus 20,1, tj. podobnym jak przed miesiącem (minus 20,0).



Handel detaliczny (wykres 4)

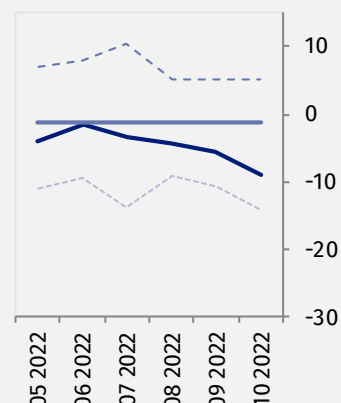
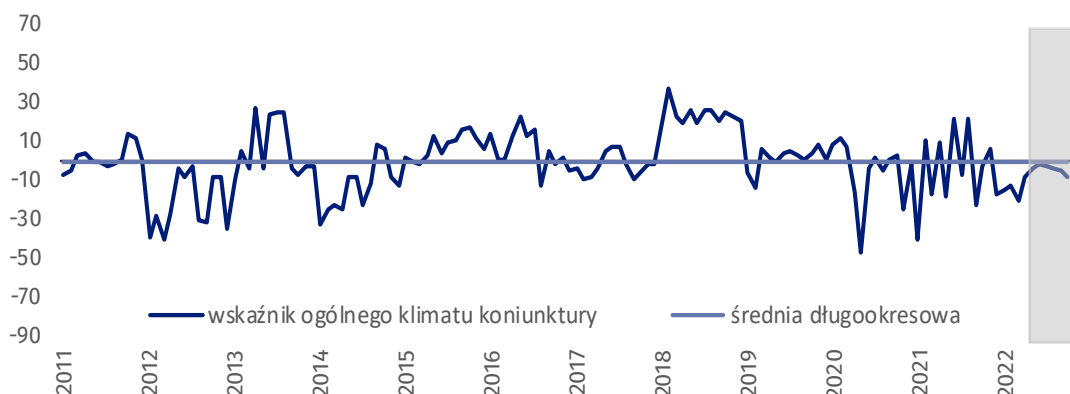
W bieżącym miesiącu wskaźnik ogólnego klimatu koniunktury kształtuje się na poziomie minus 18,7, tj. niższym niż we wrześniu (minus 8,7).





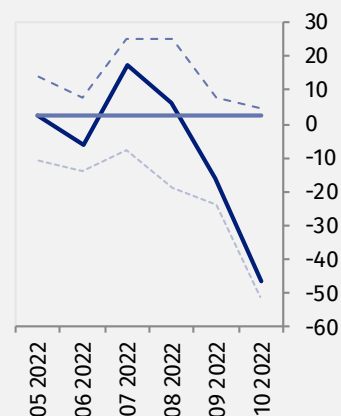
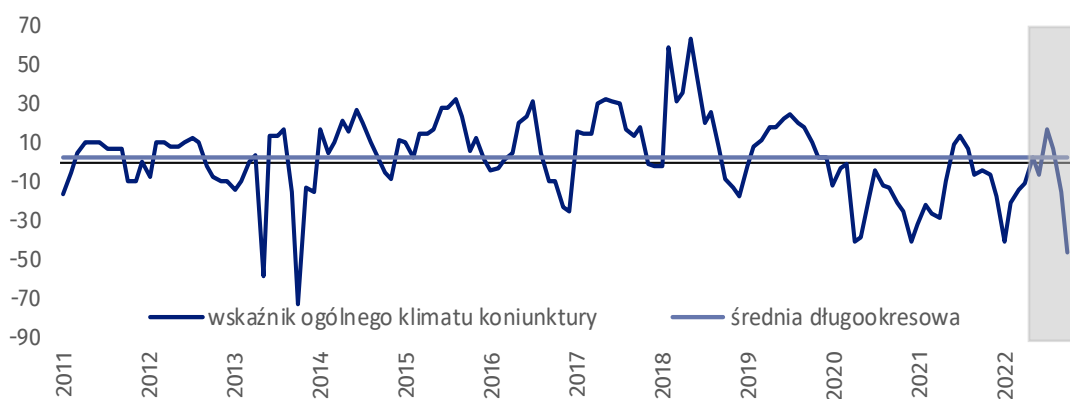
Transport i gospodarka magazynowa (wykres 5)

W październiku wskaźnik ogólnego klimatu koniunktury kształtuje się na poziomie minus 9,1, tj. niższym niż przed miesiącem (minus 5,6).



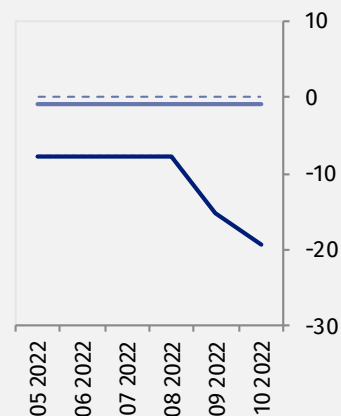
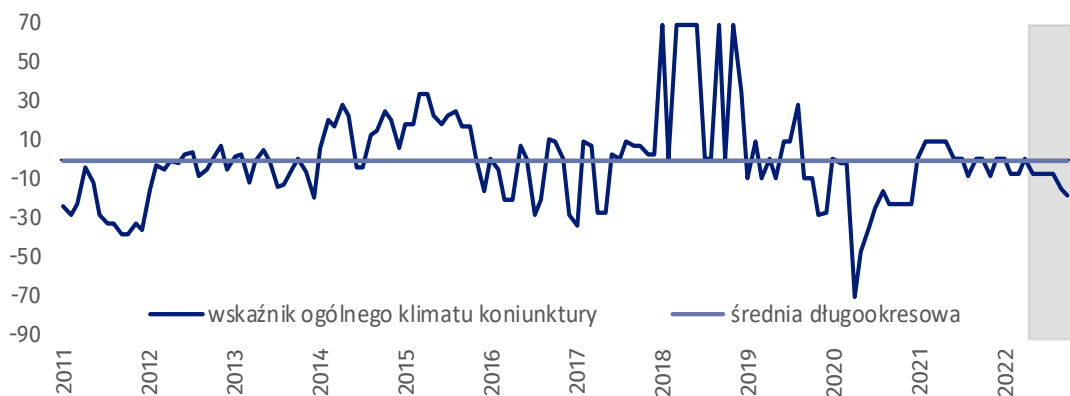
Zakwaterowanie i gastronomia (wykres 6)

W bieżącym miesiącu wskaźnik ogólnego klimatu koniunktury kształtuje się na poziomie minus 46,8, tj. niższym niż we wrześniu (minus 15,9).



Informacja i komunikacja (wykres 7)

Wskaźnik ogólnego klimatu koniunktury kształtuje się na poziomie minus 19,3, tj. niższym niż we wrześniu (minus 15,3).



Tablica 1. Wskaźniki ogólnego klimatu koniunktury według rodzaju działalności






WYSZCZEGÓLNIENIE		Analogiczny miesiąc ubiegłego roku	Ubiegły miesiąc	Bieżący miesiąc	Średnia długookresowa
Przetwórstwo przemysłowe 	wskaźnik ogólnego klimatu koniunktury	-0,2	-12,9	-18,4	5,9
	składowa "diagnostyczna" wskaźnika	10,4	-6,7	-8,9	8,1
	składowa "prognostyczna" wskaźnika	-10,8	-19,1	-27,9	3,8
Budownictwo 	wskaźnik ogólnego klimatu koniunktury	-13,1	-21,0	-26,5	-7,1
	składowa "diagnostyczna" wskaźnika	-12,9	-10,1	-16,9	-8,0
	składowa "prognostyczna" wskaźnika	-13,3	-31,9	-36,1	-6,2
Handel hurtowy 	wskaźnik ogólnego klimatu koniunktury	-3,1	-20,0	-20,1	-4,8
	składowa "diagnostyczna" wskaźnika	3,1	-11,0	-2,4	0,2
	składowa "prognostyczna" wskaźnika	-9,3	-28,9	-37,7	-9,8
Handel detaliczny 	wskaźnik ogólnego klimatu koniunktury	-5,4	-8,7	-18,7	-5,2
	składowa "diagnostyczna" wskaźnika	2,3	0,1	-4,9	-0,7
	składowa "prognostyczna" wskaźnika	-13,0	-17,4	-32,5	-9,6
Transport i gospodarka magazynowa 	wskaźnik ogólnego klimatu koniunktury	-3,2	-5,6	-9,1	-1,3
	składowa "diagnostyczna" wskaźnika	28,7	2,9	5,7	2,2
	składowa "prognostyczna" wskaźnika	-35,0	-14,1	-23,9	-4,9
Zakwaterowanie i gastronomia 	wskaźnik ogólnego klimatu koniunktury	-4,7	-15,9	-46,8	2,4
	składowa "diagnostyczna" wskaźnika	28,2	15,5	-6,4	4,7
	składowa "prognostyczna" wskaźnika	-37,5	-47,3	-87,1	0,0
Informacja i komunikacja 	wskaźnik ogólnego klimatu koniunktury	0,0	-15,3	-19,3	-0,7
	składowa "diagnostyczna" wskaźnika	-17,6	-15,3	-15,3	1,3
	składowa "prognostyczna" wskaźnika	17,6	-15,3	-23,2	-2,8

Aneks

Pogłębione pytania o aktualne zagadnienia gospodarcze oraz wpływ wojny w Ukrainie na koniunkturę – oceny i oczekiwania






Badanie zostało przeprowadzone od 1 do 10 dnia bieżącego miesiąca na próbie jednostek przemysłowych, budowlanych, handlowych i usługowych. Pytania zostały podzielone na dwie sekcje – pytań dotyczących wpływu wojny w Ukrainie na koniunkturę gospodarczą oraz pytań dotyczących procesów cenowych. Odpowiedzi na cały dodatkowy blok pytań są udzielane na zasadzie dobrowolności. W poniższej tabeli we wszystkich pytaniach prezentowany jest procent (ważony) odpowiedzi respondentów na dany wariant. Dane zostały zagregowane zgodnie z metodologią agregacji (ważenia) stosowaną standardowo w badaniu koniunktury gospodarczej.

Tablica 2. Pogłębione pytania o aktualne zagadnienia gospodarcze

Pytania					
	Przetwórstwo przemysłowe	Budownictwo	Handel hurtowy	Handel detaliczny	Usługi
PYTANIA O WPŁYW WOJNY W UKRAINIE					
1. Negatywne skutki wojny w Ukrainie i jej konsekwencje dla prowadzonej przez Państwa firmę działalności gospodarczej będą w bieżącym miesiącu:					
brak negatywnych skutków	11,0	14,3	0,0	18,6	14,3
nieznaczne	55,2	67,7	35,7	47,0	71,4
poważne	33,8	8,6	64,3	16,0	6,1
zagrożające stabilności firmy	0,0	9,4	0,0	18,4	8,2
suma (brak negatywnych skutków + nieznaczne)	66,2	82,0	35,7	65,6	85,7
suma (poważne + zagrożające stabilności firmy)	33,8	18,0	64,3	34,4	14,3
2. Z zaobserwowanych w ostatnim miesiącu negatywnych skutków wojny w Ukrainie najbardziej do Państwa firmy odnoszą się:					
spadek sprzedaży / spadek przychodów	26,8	14,3	37,0	46,2	50,0
wzrost kosztów	73,0	78,1	72,7	68,9	77,5
zakończenie w łańcuchu dostaw	54,5	32,5	54,8	13,9	30,7
duże zaburzenia organizacyjne w funkcjonowaniu przedsiębiorstwa	11,0	0,0	0,0	0,0	8,2
problemy z bieżącym finansowaniem	6,8	21,8	0,0	9,4	0,0
nadmierne zapasy	4,9	0,0	0,0	0,0	0,0
zerwaniu umów ze wschodnimi kontrahentami	27,7	0,0	0,0	0,0	8,2
3. Jeżeli w Państwa firmie są zatrudnieni pracownicy z Ukrainy, to czy w związku z wojną w Ukrainie zaobserwowali Państwo w ubiegłym miesiącu:¹					
odpływ pracowników z Ukrainy	36,7	0,0	0,0	0,0	0,0
nieznaczny	36,7	0,0	0,0	0,0	0,0
poważny	0,0	0,0	0,0	0,0	0,0
napływ pracowników z Ukrainy	36,7	4,7	0,0	0,0	0,0
nieznaczny	36,7	4,7	0,0	0,0	0,0
poważny	0,0	0,0	0,0	0,0	0,0
nie dotyczy	63,3	95,3	100,0	100,0	100,0

¹ Dopuszczalne było równoczesne zaznaczenie po jednej odpowiedzi dla każdego z wariantów („odpływ” i „napływ”), w związku z tym suma wariantów może przekroczyć 100%. Odpowiedź „nie dotyczy” zaznaczana była w przypadku, gdy firma nie zatrudnia pracowników z Ukrainy lub nie zaobserwowała w ubiegłym miesiącu ich „odpływu” czy „napływu”.

Tablica 2. Pogłębione pytania o aktualne zagadnienia gospodarcze (dok.)

Pytania					
	Przetwórstwo przemysłowe	Budownictwo	Handel hurtowy	Handel detaliczny	Usługi
PROCESY CENOWE					
4. Jak Państwa zdaniem kształtować się będą ceny usług/materiałów/surowców wykorzystywanych przez Państwa firmę w ramach prowadzonej działalności gospodarczej?					
w krótkim okresie (1-3 miesiące) - w porównaniu z aktualną sytuacją					
wzrosną szybciej	36,5	35,3	17,8	54,9	20,3
wzrosną wolniej	40,6	50,5	54,8	23,1	69,3
ustabilizują się	13,9	14,2	27,4	12,8	10,4
spadną	9,0	0,0	0,0	9,2	0,0
w dłuższym okresie (najbliższe 12 miesięcy) - w porównaniu z aktualną sytuacją					
wzrosną szybciej	20,7	31,5	17,8	45,7	20,3
wzrosną wolniej	65,4	32,4	54,8	32,3	69,3
ustabilizują się	4,9	36,1	27,4	12,8	10,4
spadną	9,0	0,0	0,0	9,2	0,0
5. Które z poniższych czynników w największym stopniu wpłyną na koszty funkcjonowania Państwa firmy w okresie najbliższego kwartału?					
wzrost kosztów					
ceny energii i paliw	95,1	95,3	72,7	87,2	85,7
ceny czynszu, najmu lokali, itp.	51,6	50,6	54,8	41,5	71,4
ceny komponentów i usług	89,0	78,1	72,7	68,6	77,5
koszty zatrudnienia	81,3	91,5	72,7	82,8	91,8
ceny importu bezpośredniego	61,3	32,4	54,8	29,7	46,1
zmiany w przepisach i wymogach prawnych	58,6	50,5	37,0	41,2	52,1
koszty finansowania (kredyty, pożyczki, itp.)	58,4	55,1	72,7	36,8	52,1
inne	38,7	32,4	37,0	29,7	43,9
spadek kosztów					
ceny energii i paliw	0,0	0,0	0,0	0,0	0,0
ceny czynszu, najmu lokali, itp.	0,0	3,8	0,0	4,5	0,0
ceny komponentów i usług	0,0	0,0	0,0	0,0	0,0
koszty zatrudnienia	0,0	0,0	0,0	0,0	0,0
ceny importu bezpośredniego	0,0	0,0	0,0	4,5	13,2
zmiany w przepisach i wymogach prawnych	0,0	0,0	17,8	4,5	13,2
koszty finansowania (kredyty, pożyczki, itp.)	9,0	3,8	0,0	4,5	13,2
inne	9,0	0,0	17,8	4,5	13,2
6. Czy obserwowane i przewidywane zmiany w warunkach finansowania przedsiębiorstwa (koszty kredytów bankowych i ich dostępność, kredyt kupiecki, odroczone płatności, itp.) spowodują, w najbliższych 12 miesiącach, w przypadku:					
decyzji inwestycyjnych					
odłożenie	43,4	61,1	37,0	38,9	52,1
przyspieszenie	0,0	3,8	0,0	0,0	0,0
nie mam zdania	56,6	35,1	63,0	61,1	47,9
produkcji /sprzedaży					
ograniczenie	53,7	38,2	37,0	34,5	46,1
wzrost	0,0	0,0	0,0	0,0	0,0
nie mam zdania	46,3	61,8	63,0	65,5	53,9
zatrudnienia					
ograniczenie	49,6	55,4	37,0	54,9	37,9
wzrost	0,0	0,0	0,0	0,0	0,0
nie mam zdania	50,4	44,6	63,0	45,1	62,1

W przypadku cytowania danych Głównego Urzędu Statystycznego prosimy o zamieszczenie informacji: „Źródło danych GUS”, a w przypadku publikowania obliczeń dokonanych na danych opublikowanych przez GUS prosimy o zamieszczenie informacji: „Opracowanie własne na podstawie danych GUS”.

Opracowanie merytoryczne:
Urząd Statystyczny w Zielonej Górze

Dyrektor Roman Fedak
Tel: 68 322 31 12

Rzeczposzechnianie:
Rzecznik Prasowy Prezesa GUS

Karolina Banaszek
Tel: 695 255 011

Wydział Współpracy z Mediami

Tel: 22 608 38 04

e-mail: obslugaprasowa@stat.gov.pl



www.stat.gov.pl



[@GUS_STAT](https://twitter.com/GUS_STAT)



[@GlownyUrzadStatystyczny](https://www.facebook.com/GlownyUrzadStatystyczny)



[gus_stat](https://www.instagram.com/gus_stat)



[glownyurządstatystycznygus](https://www.youtube.com/glownyurządstatystycznygus)



[glownyurządstatystyczny](https://www.linkedin.com/company/glownyurządstatystyczny)

Powiązane opracowania

[Koniunktura gospodarcza w przetwórstwie przemysłowym, budownictwie, handlu i usługach](#)

Informacje sygnałne – opinie formułowane przez jednostki z siedzibą w danym województwie dostępne na stronach Urzędów Statystycznych

[Infografika – Koniunktura gospodarcza w Polsce](#)

[Badanie koniunktury gospodarczej – zeszyt metodologiczny](#)

Temat dostępny w bazach danych

[Dziedzinowa Baza Wiedzy Koniunktura Gospodarcza](#)

[Bank Danych Makroekonomicznych \(BDM\)](#)

Ważniejsze pojęcia dostępne w słowniku

[Koniunktura gospodarcza](#)