

Koniunktura gospodarcza, opinie formułowane przez jednostki z siedzibą w województwie WARMIŃSKO-MAZURSKIM – wrzesień 2022 r.

Pogłębione pytania o aktualne zagadnienia gospodarcze oraz wpływ wojny w Ukrainie na koniunkturę – oceny i oczekiwania

30.09.2022 r.

↓ -12,9

Wskaźnik ogólnego klimatu koniunktury gospodarczej w przetwórstwie przemysłowym

We wrześniu wskaźnik ogólnego klimatu koniunktury we wszystkich prezentowanych obszarach gospodarki kształtuje się na poziomie niższym lub zbliżonym do notowanego w sierpniu. Ponownie największe pogorszenie ocen nastąpiło w działalności związanej z zakwaterowaniem i usługami gastronomicznymi.

Do badania za bieżący miesiąc – odpowiedzi udzielane w okresie od 1 do 10 dnia bm. – dołączono moduł pytań diagnozujących wpływ wojny w Ukrainie na koniunkturę gospodarczą oraz dotyczących inwestycji (wyniki w Aneksie).

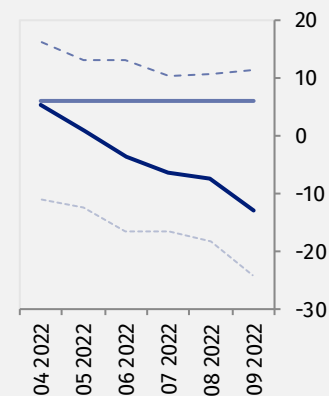
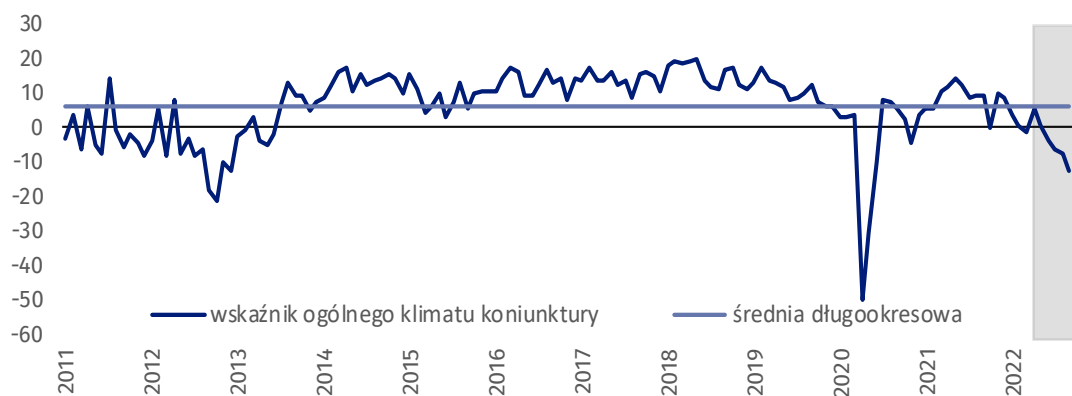
Wskaźnik ogólnego klimatu koniunktury i jego składowe w ostatnich sześciu miesiącach

— wskaźnik ogólnego klimatu koniunktury
— średnia długookresowa
- - - poprawa [%]
- - - - - pogorszenie [%]



Przetwórstwo przemysłowe (wykres 1)

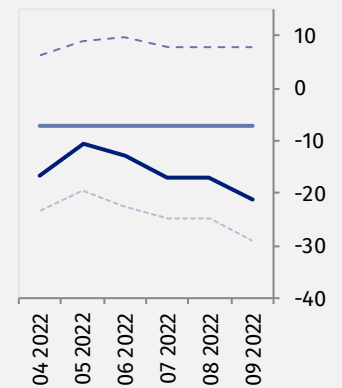
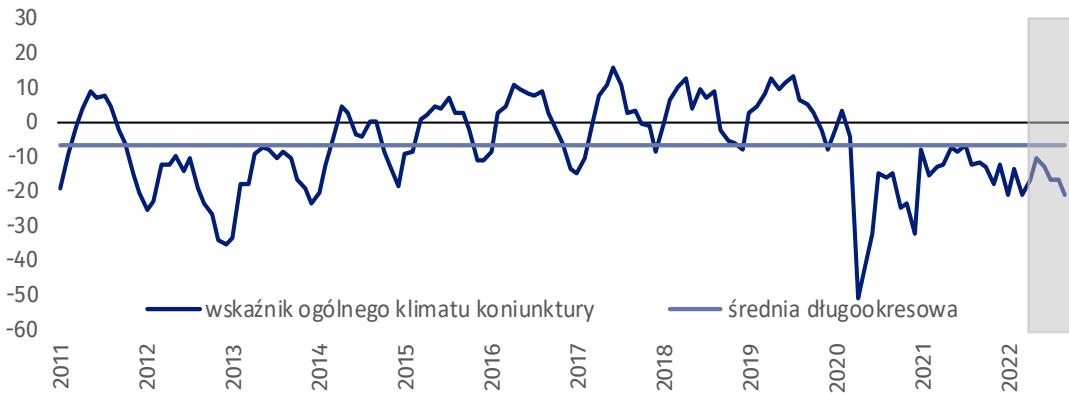
Wskaźnik ogólnego klimatu koniunktury kształtuje się na poziomie minus 12,9, tj. niższym niż przed miesiącem (minus 7,5) oraz niższym niż we wrześniu ostatnich dziewięciu lat. Od pięciu miesięcy oceny w tym zakresie nie zwiększają się.





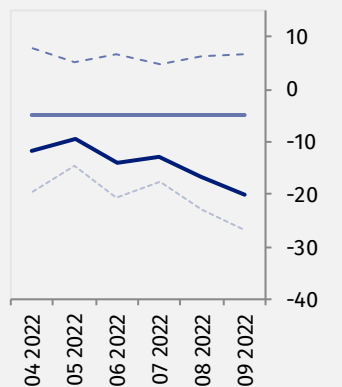
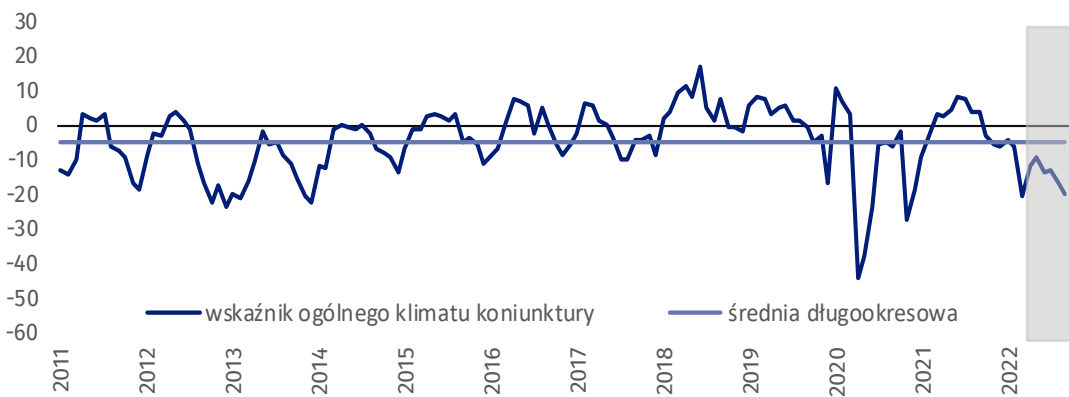
Budownictwo (wykres 2)

We wrześniu wskaźnik ogólnego klimatu koniunktury kształtuje się na poziomie minus 21,0, tj. niższym niż w sierpniu (minus 17,0) oraz niższym niż we wrześniu ostatnich dziewięciu lat. Od czterech miesięcy oceny w tym zakresie nie zwiększają się.



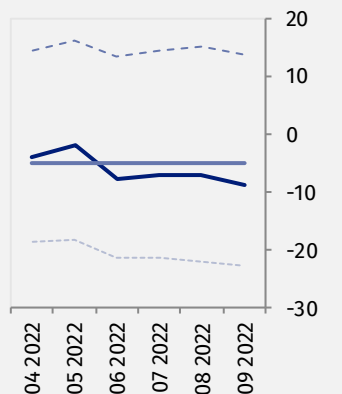
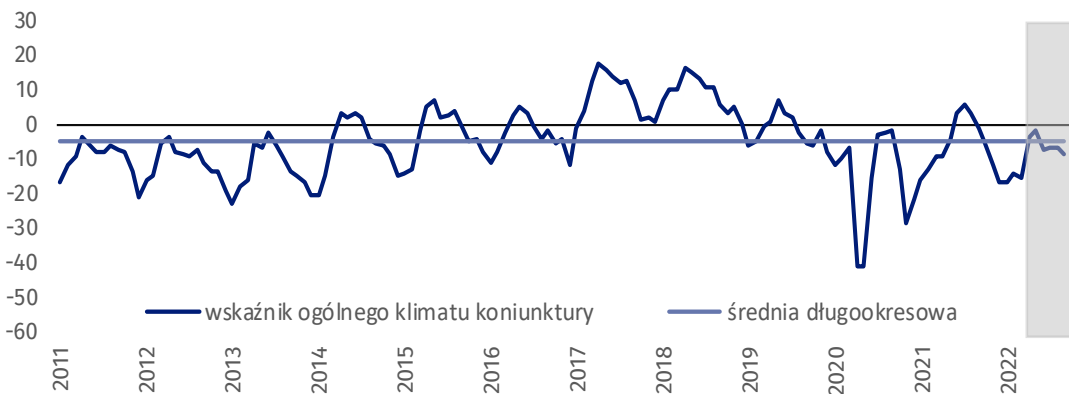
Handel hurtowy (wykres 3)

We wrześniu wskaźnik ogólnego klimatu koniunktury kształtuje się na poziomie minus 20,0, tj. niższym niż przed miesiącem (minus 16,6).



Handel detaliczny (wykres 4)

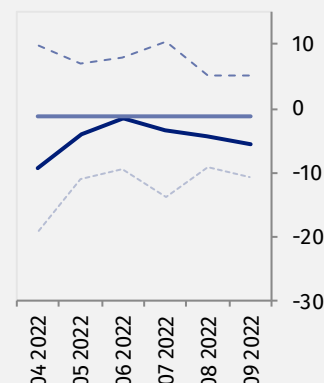
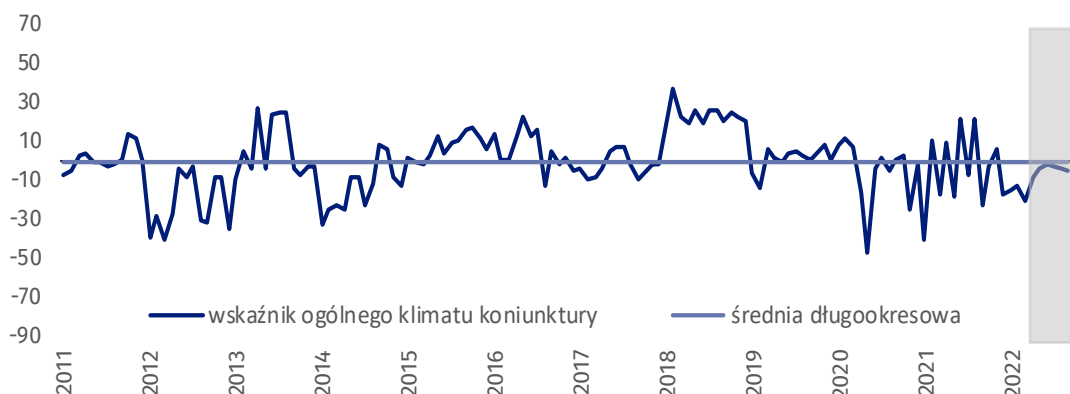
W bieżącym miesiącu wskaźnik ogólnego klimatu koniunktury kształtuje się na poziomie minus 8,7, tj. niższym niż w sierpniu (minus 7,0) oraz niższym niż we wrześniu ostatnich ośmiu lat.





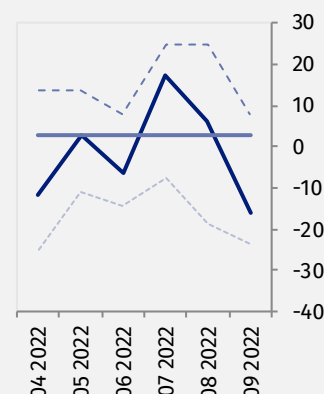
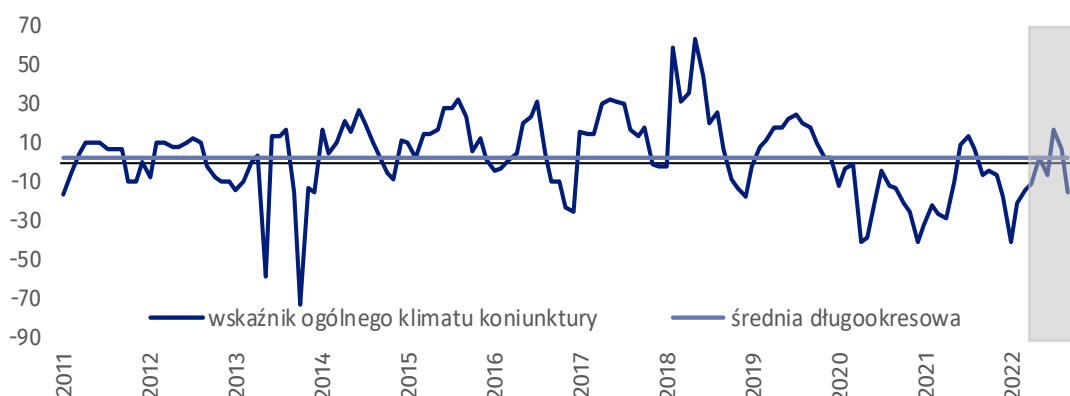
Transport i gospodarka magazynowa (wykres 5)

We wrześniu wskaźnik ogólnego klimatu koniunktury kształtuje się na poziomie minus 5,6, tj. podobnym jak przed miesiącem (minus 4,2), ale wyższym niż we wrześniu 2021 r.



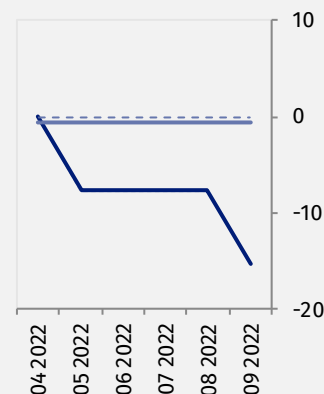
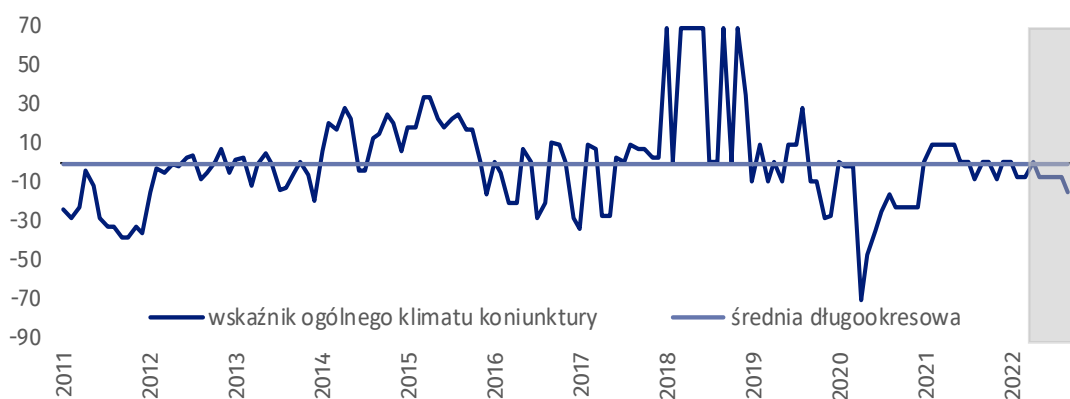
Zakwaterowanie i gastronomia (wykres 6)

W bieżącym miesiącu wskaźnik ogólnego klimatu koniunktury kształtuje się na poziomie minus 15,9, tj. niższym niż w sierpniu (plus 6,3).






Informacja i komunikacja (wykres 7)

Wskaźnik ogólnego klimatu koniunktury kształtuje się na poziomie minus 15,3, tj. niższym niż w sierpniu (minus 7,7) oraz niższym niż we wrześniu ubiegłego roku. Od pięciu miesięcy oceny w tym zakresie nie zwiększają się.



Tablica 1. Wskaźniki ogólnego klimatu koniunktury według rodzaju działalności






WYSZCZEGÓLNIENIE		Analogiczny miesiąc ubiegłego roku	Ubiegły miesiąc	Bieżący miesiąc	Średnia długookresowa
Przetwórstwo przemysłowe 	wskaźnik ogólnego klimatu koniunktury	9,4	-7,5	-12,9	6,1
	składowa "diagnostyczna" wskaźnika	19,5	3,1	-6,7	8,2
	składowa "prognostyczna" wskaźnika	-0,8	-18,0	-19,1	4,0
Budownictwo 	wskaźnik ogólnego klimatu koniunktury	-12,0	-17,0	-21,0	-7,0
	składowa "diagnostyczna" wskaźnika	-10,5	-10,9	-10,1	-7,9
	składowa "prognostyczna" wskaźnika	-13,4	-23,1	-31,9	-6,0
Handel hurtowy 	wskaźnik ogólnego klimatu koniunktury	3,8	-16,6	-20,0	-4,7
	składowa "diagnostyczna" wskaźnika	9,5	-6,4	-11,0	0,2
	składowa "prognostyczna" wskaźnika	-2,0	-26,7	-28,9	-9,6
Handel detaliczny 	wskaźnik ogólnego klimatu koniunktury	-1,5	-7,0	-8,7	-5,1
	składowa "diagnostyczna" wskaźnika	7,0	0,2	0,1	-0,7
	składowa "prognostyczna" wskaźnika	-9,9	-14,1	-17,4	-9,5
Transport i gospodarka magazynowa 	wskaźnik ogólnego klimatu koniunktury	-23,4	-4,2	-5,6	-1,3
	składowa "diagnostyczna" wskaźnika	-25,6	0,1	2,9	2,2
	składowa "prognostyczna" wskaźnika	-21,2	-8,5	-14,1	-4,7
Zakwaterowanie i gastronomia 	wskaźnik ogólnego klimatu koniunktury	-6,7	6,3	-15,9	2,7
	składowa "diagnostyczna" wskaźnika	10,4	11,8	15,5	4,8
	składowa "prognostyczna" wskaźnika	-23,7	0,8	-47,3	0,7
Informacja i komunikacja 	wskaźnik ogólnego klimatu koniunktury	0,0	-7,7	-15,3	-0,6
	składowa "diagnostyczna" wskaźnika	0,0	-15,3	-15,3	1,5
	składowa "prognostyczna" wskaźnika	0,0	0,0	-15,3	-2,7

Aneks

Pogłębione pytania o aktualne zagadnienia gospodarcze oraz wpływ wojny w Ukrainie na koniunkturę – oceny i oczekiwania






Badanie zostało przeprowadzone od 1 do 10 dnia bieżącego miesiąca na próbie jednostek przemysłowych, budowlanych, handlowych i usługowych. Pytania zostały podzielone na dwie sekcje – pytań dotyczących wpływu wojny w Ukrainie na koniunkturę gospodarczą oraz pytań dotyczących inwestycji. Odpowiedzi na cały dodatkowy blok pytań są udzielane na zasadzie dobrowolności. W poniższej tabeli we wszystkich pytaniach prezentowany jest procent (ważony) odpowiedzi respondentów na dany wariant. Dane zostały zagregowane zgodnie z metodologią agregacji (ważenia) stosowaną standardowo w badaniu koniunktury gospodarczej.

Tablica 2. Pogłębione pytania o aktualne zagadnienia gospodarcze

Pytania	 Przetwórstwo przemysłowe	 Budownictwo	 Handel hurtowy	 Handel detaliczny	 Usługi
PYTANIA O WPŁYW WOJNY W UKRAINIE					
1. Negatywne skutki wojny w Ukrainie i jej konsekwencje dla prowadzonej przez Państwa firmę działalności gospodarczej będą w bieżącym miesiącu:					
brak negatywnych skutków	0,0	15,5	76,2	15,8	18,3
nieznaczne	60,7	59,2	11,9	51,3	60,2
poważne	26,1	25,3	11,9	28,4	13,3
zagrożające stabilności firmy	13,2	0,0	0,0	4,5	8,2
suma (brak negatywnych skutków + nieznaczne)	60,7	74,7	88,1	67,1	78,5
suma (poważne + zagrożające stabilności firmy)	39,3	25,3	11,9	32,9	21,5
2. Z zaobserwowanych w ostatnim miesiącu negatywnych skutków wojny w Ukrainie najbardziej do Państwa firmy odnoszą się:					
spadek sprzedaży – spadek przychodów	28,3	18,4	11,9	34,3	30,7
wzrost kosztów	82,0	78,7	35,7	82,8	85,7
zakłócenie w łańcuchu dostaw	72,3	43,7	23,8	27,4	30,7
duże zaburzenia organizacyjne w funkcjonowaniu przedsiębiorstwa	4,2	2,9	0,0	0,0	8,2
problemy z bieżącym finansowaniem	2,0	16,6	0,0	0,0	8,2
nadmierne zapasy	4,2	0,0	0,0	0,0	0,0
zerwanie umów ze wschodnimi kontrahentami	18,0	0,0	0,0	0,0	0,0
3. Jeżeli w Państwa firmie są zatrudnieni pracownicy z Ukrainy, to czy w związku z wojną w Ukrainie zaobserwowali Państwo w ubiegłym miesiącu:¹					
odpływ pracowników z Ukrainy	35,3	2,9	0,0	0,0	0,0
nieznaczny	35,3	2,9	0,0	0,0	0,0
poważny	0,0	0,0	0,0	0,0	0,0
napływ pracowników z Ukrainy	35,3	0,0	0,0	0,0	5,0
nieznaczny	35,3	0,0	0,0	0,0	5,0
poważny	0,0	0,0	0,0	0,0	0,0
nie dotyczy	64,7	97,1	100,0	100,0	95,0

¹ Dopuszczalne było równoczesne zaznaczenie po jednej odpowiedzi dla każdego z wariantów („odpływ” i „napływ”), w związku z tym suma wariantów może przekroczyć 100%. Odpowiedź „nie dotyczy” zaznaczana była w przypadku, gdy firma nie zatrudnia pracowników z Ukrainy lub nie zaobserwowała w ubiegłym miesiącu ich „odpływu” czy „napływu”.

Tablica 2. Pogłębione pytania o aktualne zagadnienia gospodarcze (dok.)

Pytania	 Przetwórstwo przemysłowe	 Budownictwo	 Handel hurtowy	 Handel detaliczny	 Usługi
PYTANIA O INWESTYCJE					
4. Jakie są Państwa aktualne przewidywania, co do poziomu inwestycji Państwa firmy w 2022 r. w odniesieniu do inwestycji zrealizowanych w 2021 r.:					
spadek poziomu inwestycji	40,6	53,6	11,9	22,8	20,4
nieznaczny	26,3	32,1	11,9	4,5	6,1
poważny	14,3	21,5	0,0	18,3	14,3
utrzymanie poziomu inwestycji	41,4	35,6	88,1	64,6	57,1
wzrost poziomu inwestycji	18,0	10,8	0,0	12,6	22,5
nieznaczny	18,0	7,9	0,0	12,6	16,4
poważny	0,0	2,9	0,0	0,0	6,1
5. Które z poniższych czynników w największym stopniu wpływają na ograniczenie skali inwestycji Państwa firmy w bieżącym roku:					
wysokie koszty realizacji inwestycji	60,5	59,2	11,9	54,3	91,8
trudności w pozyskaniu zewnętrznych źródeł finansowania	3,9	33,1	11,9	32,9	22,5
długotrwałe procedury uzyskania zgody na inwestycje	2,0	13,6	11,9	11,4	35,7
problemy z zatrudnieniem pracowników	9,0	29,1	11,9	12,6	16,4
zerwane łańcuchy dostaw	17,1	18,4	0,0	0,0	8,2
wysoka inflacja	51,5	89,4	23,8	60,1	58,2
niejasne, niespójne i niestabilne przepisy prawne	19,1	51,5	11,9	28,4	28,5
niepewna sytuacja makroekonomiczna	31,6	65,0	11,9	39,8	42,8
niedostateczny popyt na produkty/ usługi oferowane przez firmę	17,1	21,3	0,0	6,9	22,5
firma nie odczuwa ograniczeń	9,0	0,0	0,0	5,7	0,0

W przypadku cytowania danych Głównego Urzędu Statystycznego prosimy o zamieszczenie informacji: „Źródło danych GUS”, a w przypadku publikowania obliczeń dokonanych na danych opublikowanych przez GUS prosimy o zamieszczenie informacji: „Opracowanie własne na podstawie danych GUS”.

Opracowanie merytoryczne:
Urząd Statystyczny w Zielonej Górze

Dyrektor Roman Fedak
Tel: 68 322 31 12

Rzeczposzechnianie:
Rzecznik Prasowy Prezesa GUS

Karolina Banaszek
Tel: 695 255 011

Wydział Współpracy z Mediami


Tel: 22 608 38 04

e-mail: obslugaprasowa@stat.gov.pl


 www.stat.gov.pl

 [@GUS_STAT](https://twitter.com/GUS_STAT)

 [@GlownyUrzadStatystyczny](https://www.facebook.com/GlownyUrzadStatystyczny)

 [gus_stat](https://www.instagram.com/gus_stat)

 [glownyurządstatystycznygus](https://www.youtube.com/glownyurządstatystycznygus)

 [glownyurządstatystyczny](https://www.linkedin.com/company/glownyurządstatystyczny)

Powiązane opracowania

[Koniunktura gospodarcza w przetwórstwie przemysłowym, budownictwie, handlu i usługach](#)

Informacje sygnałne – opinie formułowane przez jednostki z siedzibą w danym województwie dostępne na stronach Urzędów Statystycznych

[Infografika – Koniunktura gospodarcza w Polsce](#)

[Badanie koniunktury gospodarczej – zeszyt metodologiczny](#)

Temat dostępny w bazach danych

[Dziedzina Baza Wiedzy Koniunktura Gospodarcza](#)

[Bank Danych Makroekonomicznych \(BDM\)](#)

Ważniejsze pojęcia dostępne w słowniku

[Koniunktura gospodarcza](#)