

# Koniunktura gospodarcza, opinie formułowane przez jednostki z siedzibą w województwie WARMIŃSKO-MAZURSKIM – lipiec 2022 r.

Pogłębione pytania o aktualne zagadnienia gospodarcze oraz wpływ wojny w Ukrainie na koniunkturę – oceny i oczekiwania

29.07.2022 r.

↓ -6,3

Wskaźnik ogólnego klimatu koniunktury gospodarczej w przetwórstwie przemysłowym

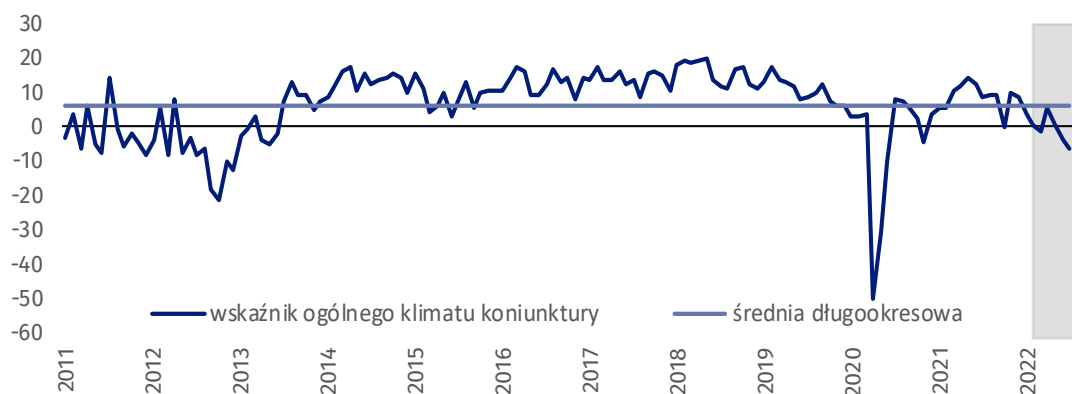
W większości badanych obszarów przedsiębiorcy w lipcu oceniają koniunkturę negatywnie. Wyjątkiem jest zakwaterowanie i gastronomia, gdzie oceny są pozytywne. Najbardziej pesymistyczne oceny formułowane są przez prowadzących działalność w zakresie budownictwa.

Do badania za bieżący miesiąc – odpowiedzi udzielane w okresie od 1 do 10 dnia bm. – dołączono moduł pytań diagnozujących m.in. wpływ wojny w Ukrainie na koniunkturę gospodarczą (wyniki w Aneksie).



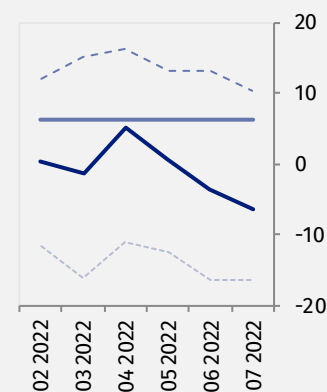
## Przetwórstwo przemysłowe (wykres 1)

Wskaźnik ogólnego klimatu koniunktury kształtuje się na poziomie minus 6,3, tj. niższym niż przed miesiącem (minus 3,6) oraz niższym niż w lipcu ostatnich dziewięciu lat.



Wskaźnik ogólnego klimatu koniunktury i jego składowe w ostatnich sześciu miesiącach

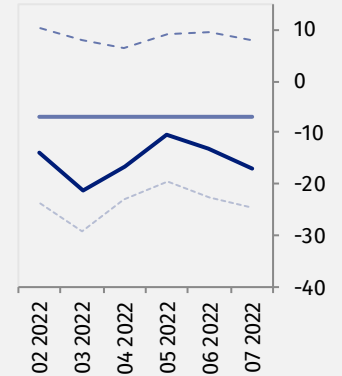
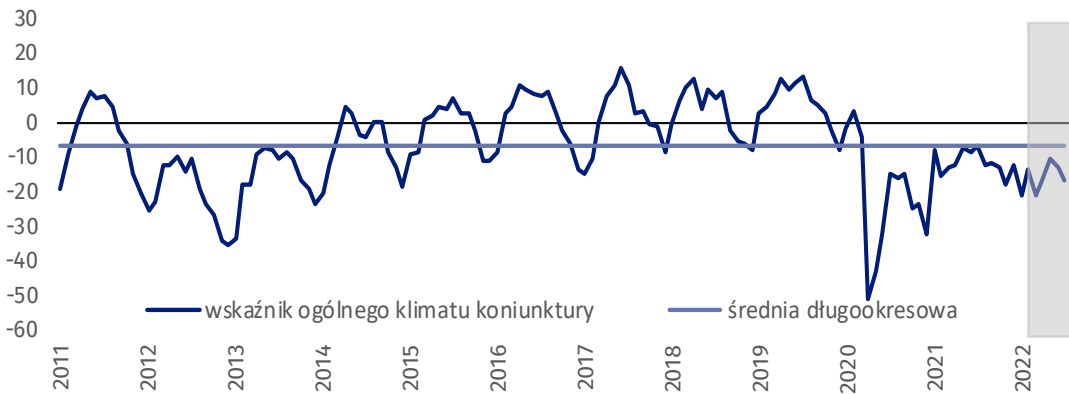
— wskaźnik ogólnego klimatu koniunktury  
— średnia długookresowa  
- - - poprawa [%]  
- - - - pogorszenie [%]





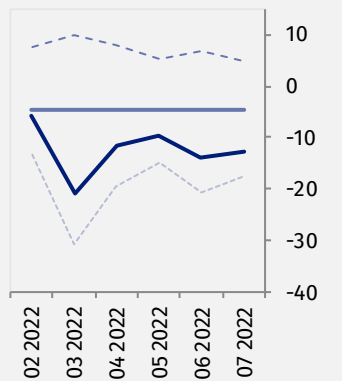
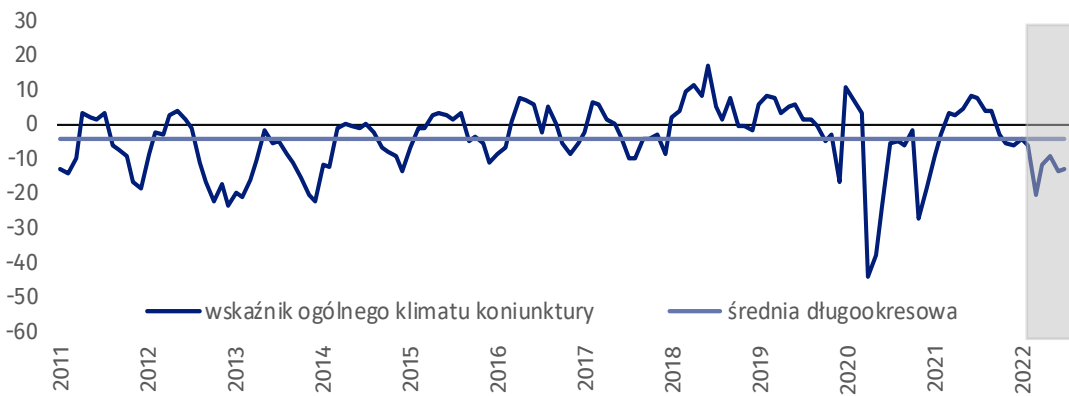
### Budownictwo (wykres 2)

W lipcu wskaźnik ogólnego klimatu koniunktury kształtuje się na poziomie minus 16,8, tj. niższym niż w czerwcu (minus 12,9).



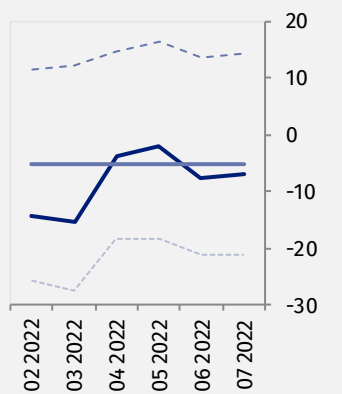
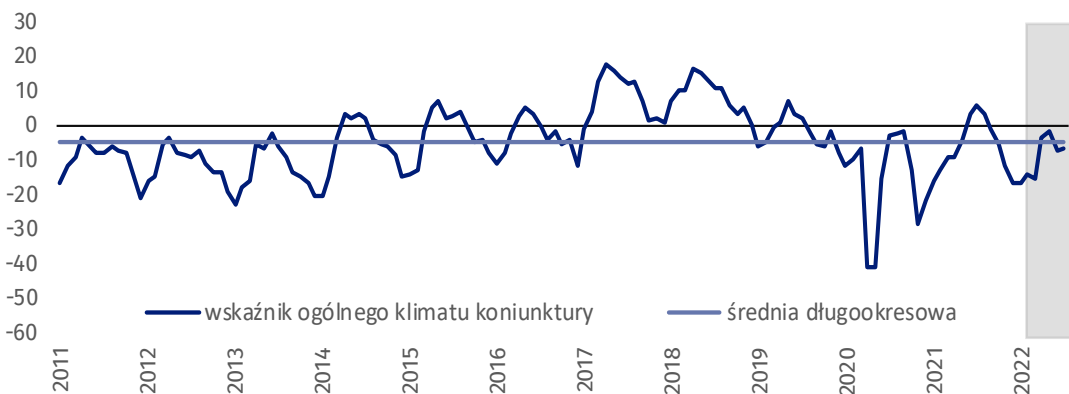
### Handel hurtowy (wykres 3)

W lipcu wskaźnik ogólnego klimatu koniunktury kształtuje się na poziomie minus 12,8, tj. podobnym jak przed miesiącem (minus 14,0).



### Handel detaliczny (wykres 4)

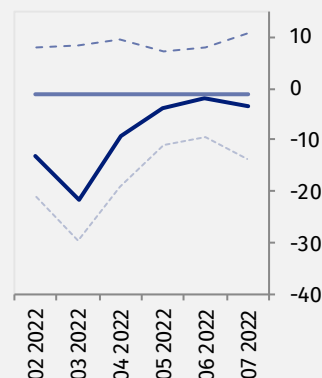
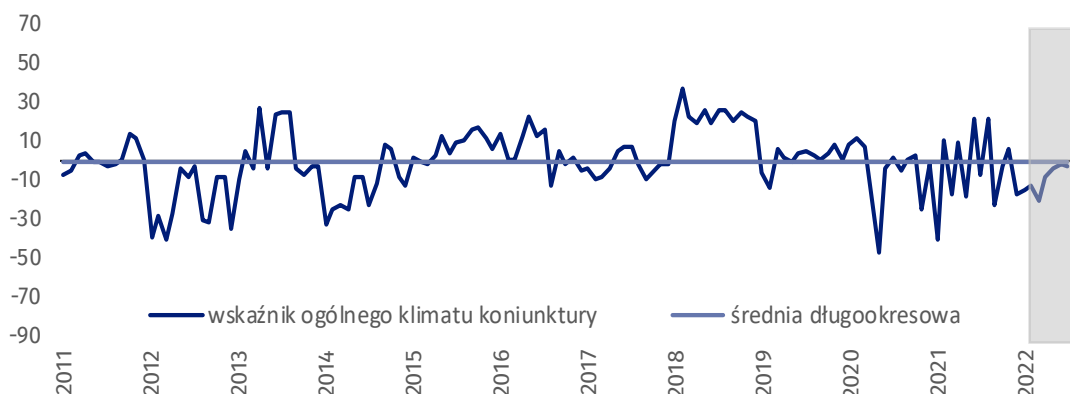
W bieżącym miesiącu wskaźnik ogólnego klimatu koniunktury kształtuje się na poziomie minus 7,0, tj. podobnym jak w czerwcu (minus 7,7), ale niższym niż w lipcu ostatnich ośmiu lat.





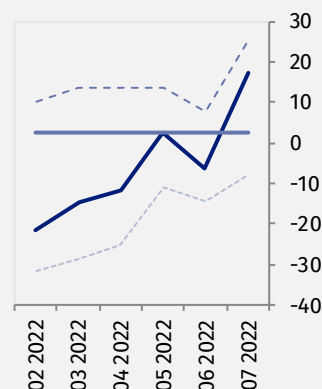
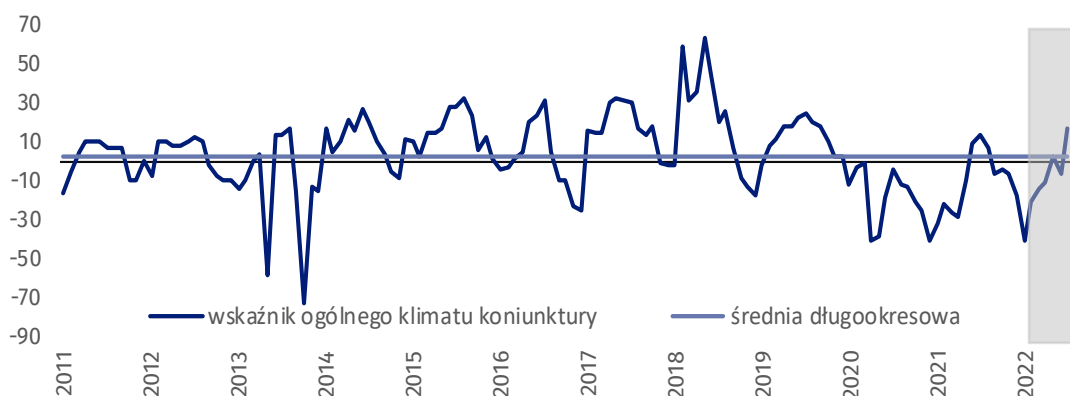
### Transport i gospodarka magazynowa (wykres 5)

W lipcu wskaźnik ogólnego klimatu koniunktury kształtuje się na poziomie minus 3,3, tj. niższym niż przed miesiącem (minus 1,7), ale wyższym niż w lipcu 2021 r.



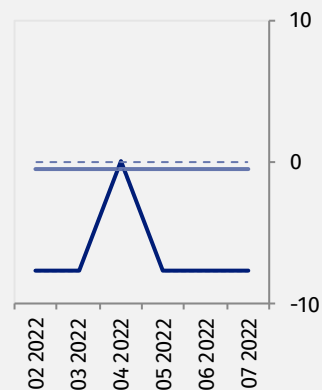
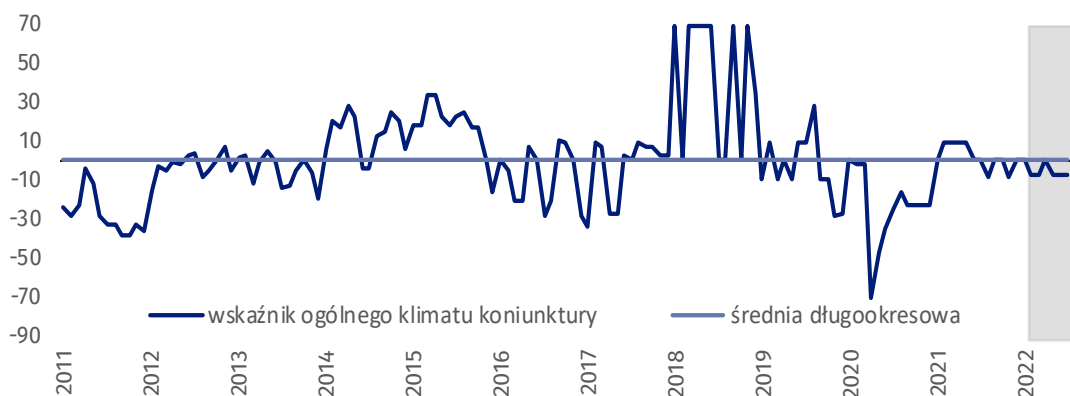
### Zakwaterowanie i gastronomia (wykres 6)

W bieżącym miesiącu wskaźnik ogólnego klimatu koniunktury kształtuje się na poziomie plus 17,3, tj. wyższym niż w czerwcu (minus 6,4) oraz wyższym niż w lipcu ostatnich dwóch lat.



### Informacja i komunikacja (wykres 7)

Wskaźnik ogólnego klimatu koniunktury kształtuje się na poziomie minus 7,7, takim samym jak w czerwcu (minus 7,7), ale niższym niż w lipcu ubiegłego roku.



**Tablica 1. Wskaźniki ogólnego klimatu koniunktury według rodzaju działalności**

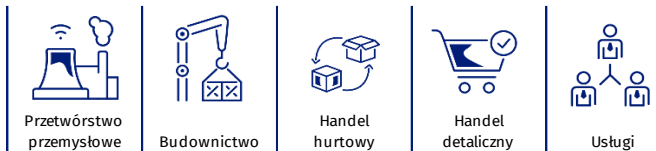
WYSZCZEGÓLNIENIE		Analogiczny miesiąc ubiegłego roku	Ubiegły miesiąc	<b>Bieżący miesiąc</b>	Średnia długookresowa
<b>Przetwórstwo przemysłowe</b> 	wskaźnik ogólnego klimatu koniunktury	8,7	-3,6	<b>-6,3</b>	6,3
	składowa "diagnostyczna" wskaźnika	19,1	7,2	<b>0,1</b>	8,3
	składowa "prognostyczna" wskaźnika	-1,8	-14,3	<b>-12,7</b>	4,3
<b>Budownictwo</b> 	wskaźnik ogólnego klimatu koniunktury	-7,0	-12,9	<b>-16,8</b>	-6,8
	składowa "diagnostyczna" wskaźnika	-12,4	-8,2	<b>-8,2</b>	-7,9
	składowa "prognostyczna" wskaźnika	-1,5	-17,6	<b>-25,4</b>	-5,7
<b>Handel hurtowy</b> 	wskaźnik ogólnego klimatu koniunktury	7,8	-14,0	<b>-12,8</b>	-4,5
	składowa "diagnostyczna" wskaźnika	4,9	-2,4	<b>-0,1</b>	0,3
	składowa "prognostyczna" wskaźnika	10,6	-25,6	<b>-25,4</b>	-9,4
<b>Handel detaliczny</b> 	wskaźnik ogólnego klimatu koniunktury	6,0	-7,7	<b>-7,0</b>	-5,1
	składowa "diagnostyczna" wskaźnika	8,3	1,8	<b>1,5</b>	-0,7
	składowa "prognostyczna" wskaźnika	3,6	-17,2	<b>-15,4</b>	-9,4
<b>Transport i gospodarka magazynowa</b> 	wskaźnik ogólnego klimatu koniunktury	-7,9	-1,7	<b>-3,3</b>	-1,2
	składowa "diagnostyczna" wskaźnika	-23,7	5,7	<b>4,1</b>	2,2
	składowa "prognostyczna" wskaźnika	7,9	-9,0	<b>-10,6</b>	-4,7
<b>Zakwaterowanie i gastronomia</b> 	wskaźnik ogólnego klimatu koniunktury	13,1	-6,4	<b>17,3</b>	2,8
	składowa "diagnostyczna" wskaźnika	-4,6	-21,9	<b>-3,8</b>	4,7
	składowa "prognostyczna" wskaźnika	30,8	9,1	<b>38,3</b>	1,0
<b>Informacja i komunikacja</b> 	wskaźnik ogólnego klimatu koniunktury	0,0	-7,7	<b>-7,7</b>	-0,5
	składowa "diagnostyczna" wskaźnika	0,0	-15,3	<b>-15,3</b>	1,7
	składowa "prognostyczna" wskaźnika	0,0	0,0	<b>0,0</b>	-2,6

## Aneks

# Pogłębione pytania o aktualne zagadnienia gospodarcze oraz wpływ wojny w Ukrainie na koniunkturę – oceny i oczekiwania






Badanie zostało przeprowadzone od 1 do 10 dnia bieżącego miesiąca na próbie jednostek przemysłowych, budowlanych, handlowych i usługowych. Pytania zostały podzielone na dwie sekcje – pytań dotyczących wpływu wojny w Ukrainie na koniunkturę gospodarczą oraz pytań dotyczących procesów cenowych. Odpowiedzi na cały dodatkowy blok pytań są udzielane na zasadzie dobrowolności. W poniższej tabeli we wszystkich pytaniach prezentowany jest procent odpowiedzi respondentów na dany wariant. Dane zostały zagregowane zgodnie z metodologią agregacji (ważenia) stosowaną standardowo w badaniu koniunktury gospodarczej.

**Tablica 2. Pogłębione pytania o aktualne zagadnienia gospodarcze**

Pytania					
	Przetwórstwo przemysłowe	Budownictwo	Handel hurtowy	Handel detaliczny	Usługi
<b>PYTANIA O WPŁYW WOJNY W UKRAINIE</b>					
<b>1. Negatywne skutki wojny w Ukrainie i jej konsekwencje dla prowadzonej przez Państwa firmę działalności gospodarczej będą w bieżącym miesiącu:</b>					
brak negatywnych skutków	0,0	11,2	0,0	43,4	17,8
nieznaczne	60,7	49,2	17,8	29,7	68,1
poważne	35,1	39,6	82,2	26,9	3,8
zagrożające stabilności firmy	4,2	0,0	0,0	0,0	10,3
suma (brak negatywnych skutków + nieznaczne)	60,7	60,4	17,8	73,1	85,9
suma (poważne + zagrożające stabilności firmy)	39,3	39,6	82,2	26,9	14,1
<b>2. Z zaobserwowanych w ostatnim miesiącu negatywnych skutków wojny w Ukrainie najbardziej do Państwa firmy odnoszą się:</b>					
spadek sprzedaży / spadek przychodów	29,5	22,8	37,0	29,5	41,3
wzrost kosztów	61,2	80,6	54,8	65,3	77,0
zakłócenie w łańcuchu dostaw	79,8	30,2	72,7	36,5	42,1
duże zaburzenia organizacyjne w funkcjonowaniu przedsiębiorstwa	4,2	0,0	0,0	7,8	3,8
problemy z bieżącym finansowaniem	5,8	12,9	17,8	3,9	14,0
nadmierne zapasy	8,4	3,5	17,8	0,0	0,0
zerwanie umów ze wschodnimi kontrahentami	35,6	0,0	0,0	0,0	0,0
<b>3. Jeżeli w Państwa firmie są zatrudnieni pracownicy z Ukrainy, to czy w związku z wojną w Ukrainie zaobserwowali Państwo w ubiegłym miesiącu:<sup>1</sup></b>					
odpływ pracowników z Ukrainy	33,5	9,1	0,0	0,0	7,6
nieznaczny	33,5	5,6	0,0	0,0	7,6
poważny	0,0	3,5	0,0	0,0	0,0
napływ pracowników z Ukrainy	29,3	9,1	0,0	3,9	7,6
nieznaczny	25,1	9,1	0,0	3,9	0,0
poważny	4,2	0,0	0,0	0,0	7,6
nie dotyczy	62,3	90,9	100,0	96,1	90,2

<sup>1</sup> Dopuszczalne było równoczesne zaznaczenie po jednej odpowiedzi dla każdego z wariantów („odpływ” i „napływ”), w związku z tym suma wariantów może przekroczyć 100%. Odpowiedź „nie dotyczy” zaznaczana była w przypadku, gdy firma nie zatrudnia pracowników z Ukrainy lub nie zaobserwowała w ubiegłym miesiącu ich „odpływu” czy „napływu”.

**Tablica 2. Pogłębione pytania o aktualne zagadnienia gospodarcze (dok.)**

Pytania					
	Przetwórstwo przemysłowe	Budownictwo	Handel hurtowy	Handel detaliczny	Usługi
<b>PROCESY CENOWE</b>					
<b>4. Jak Państwa zdaniem kształtować się będą ceny usług / materiałów / surowców wykorzystywanych przez Państwa firmę w ramach prowadzonej działalności gospodarczej?</b>					
<b>w krótkim okresie (1-3 miesiące) - w porównaniu z aktualną sytuacją</b>					
wzrosną szybciej	36,6	48,3	54,8	56,9	69,4
wzrosną wolniej	59,2	46,1	17,8	21,9	28,4
ustabilizują się	0,0	5,6	27,4	21,2	2,2
spadną	4,2	0,0	0,0	0,0	0,0
<b>w dłuższym okresie (najbliższe 12 miesięcy) - w porównaniu z aktualną sytuacją</b>					
wzrosną szybciej	19,9	29,8	54,8	52,8	45,1
wzrosną wolniej	49,2	38,3	17,8	22,0	41,3
ustabilizują się	30,9	31,9	27,4	25,2	13,6
spadną	0,0	0,0	0,0	0,0	0,0
<b>5. Które z poniższych czynników w największym stopniu wpłyną na koszty funkcjonowania Państwa firmy w okresie najbliższego kwartału?</b>					
<b>wzrost kosztów</b>					
ceny energii i paliw	91,6	100,0	72,7	87,2	80,8
ceny czynszu, najmu lokali, itp.	42,4	52,7	54,8	30,9	59,2
ceny komponentów i usług	94,2	89,7	54,8	56,6	61,9
koszty zatrudnienia	74,9	79,4	54,8	70,0	90,2
ceny importu bezpośredniego	67,5	33,2	54,8	26,3	37,6
zmiany w przepisach i wymogach prawnych	35,6	44,9	54,8	44,2	45,1
koszty finansowania (kredyty, pożyczki, itp.)	64,9	68,5	54,8	48,1	55,4
inne	32,4	24,2	54,8	21,7	45,1
<b>spadek kosztów</b>					
ceny energii i paliw	0,0	0,0	0,0	0,0	0,0
ceny czynszu, najmu lokali, itp.	0,0	3,5	0,0	3,9	0,0
ceny komponentów i usług	0,0	0,0	0,0	0,0	3,8
koszty zatrudnienia	0,0	0,0	0,0	0,0	0,0
ceny importu bezpośredniego	0,0	0,0	0,0	0,0	7,6
zmiany w przepisach i wymogach prawnych	0,0	0,0	0,0	0,0	3,8
koszty finansowania (kredyty, pożyczki, itp.)	0,0	3,5	0,0	0,0	3,8
inne	0,0	0,0	0,0	0,0	3,8
<b>6. Czy obserwowane i przewidywane zmiany w warunkach finansowania przedsiębiorstwa (koszty kredytów bankowych i ich dostępność, kredyt kupiecki, odroczone płatności, itp.) spowodują, w najbliższych 12 miesiącach, w przypadku:</b>					
<b>decyzji inwestycyjnych</b>					
odłożenie	38,2	60,8	37,0	43,5	41,3
przyspieszenie	4,2	0,0	0,0	0,0	0,0
nie mam zdania	57,6	39,2	63,0	56,5	58,7
<b>produkcji /sprzedaży</b>					
ograniczenie	34,0	55,2	17,8	39,4	34,9
wzrost	0,0	0,0	0,0	3,9	0,0
nie mam zdania	66,0	44,8	82,2	56,7	65,1
<b>zatrudnienia</b>					
ograniczenie	30,9	55,2	0,0	44,2	38,7
wzrost	5,8	0,0	0,0	0,0	10,3
nie mam zdania	63,3	44,8	100,0	55,8	51,0

W przypadku cytowania danych Głównego Urzędu Statystycznego prosimy o zamieszczenie informacji: „Źródło danych GUS”, a w przypadku publikowania obliczeń dokonanych na danych opublikowanych przez GUS prosimy o zamieszczenie informacji: „Opracowanie własne na podstawie danych GUS”.

Opracowanie merytoryczne:  
**Urząd Statystyczny w Zielonej Górze**

**Dyrektor Roman Fedak**  
Tel: 68 322 31 12

Rzeczposzechnianie:  
**Rzecznik Prasowy Prezesa GUS**

**Karolina Banaszek**  
Tel: 695 255 011

### **Wydział Współpracy z Mediami**

Tel: 22 608 38 04

**e-mail: [obslugaprasowa@stat.gov.pl](mailto:obslugaprasowa@stat.gov.pl)**



[www.stat.gov.pl](http://www.stat.gov.pl)



[@GUS\\_STAT](https://twitter.com/GUS_STAT)



[@GlownyUrzadStatystyczny](https://www.facebook.com/GlownyUrzadStatystyczny)



[gus\\_stat](https://www.instagram.com/gus_stat)



[glownyurządstatystycznygus](https://www.youtube.com/glownyurządstatystycznygus)



[glownyurządstatystyczny](https://www.linkedin.com/company/glownyurządstatystyczny)

### **Powiązane opracowania**

[Koniunktura gospodarcza w przetwórstwie przemysłowym, budownictwie, handlu i usługach](#)

Informacje sygnałne – opinie formułowane przez jednostki z siedzibą w danym województwie dostępne na stronach Urzędów Statystycznych

[Infografika – Koniunktura gospodarcza w Polsce](#)

[Badanie koniunktury gospodarczej – zeszyt metodologiczny](#)

### **Temat dostępny w bazach danych**

[Dziedzinowa Baza Wiedzy Koniunktura Gospodarcza](#)

[Bank Danych Makroekonomicznych \(BDM\)](#)

### **Ważniejsze pojęcia dostępne w słowniku**

[Koniunktura gospodarcza](#)