

# Koniunktura gospodarcza, opinie formułowane przez jednostki z siedzibą w województwie WARMIŃSKO-MAZURSKIM – Luty 2022 r.

## Wpływ pandemii COVID-19 na koniunkturę – oceny i oczekiwania (Aneks)

28.02.2022 r.

Wskaźnik ogólnego klimatu koniunktury i jego składowe w ostatnich sześciu miesiącach

↓ 0,4

Wskaźnik ogólnego klimatu koniunktury gospodarczej w przetwórstwie przemysłowym

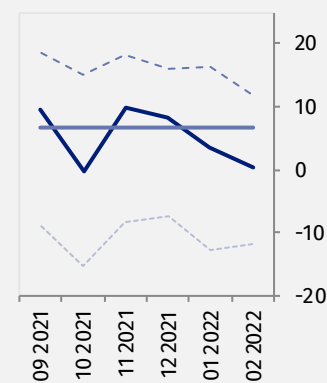
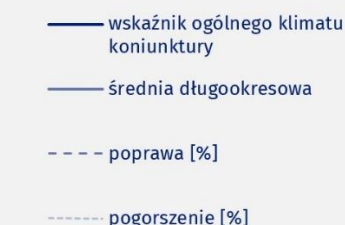
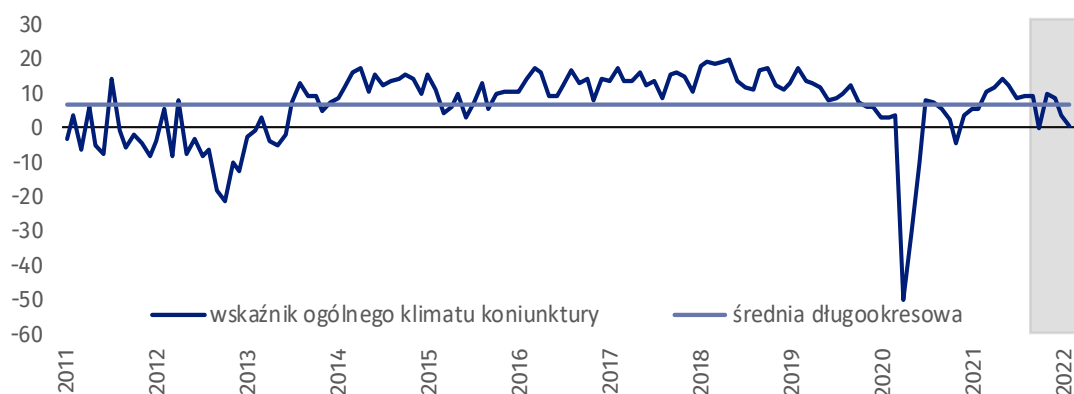
W większości badanych obszarów przedsiębiorcy w lutym oceniają koniunkturę lepiej niż w styczniu. Największa poprawa ocen nastąpiła w sekcji zakwaterowanie i gastronomia. W informacji i komunikacji oraz przetwórstwie przemysłowym oceny spadły, natomiast w handlu hurtowym oceny są podobne jak przed miesiącem. W większości obszarów obserwuje się pogorszenie składowej „diagnostycznej” przy jednoczesnej poprawie składowej „prognostycznej”.

Do badania za bieżący miesiąc – odpowiedzi udzielane w okresie od 1 do 10 lutego – dołączono moduł pytań diagnozujący wpływ pandemii COVID-19 na koniunkturę gospodarczą (wyniki w Aneksie).



### Przetwórstwo przemysłowe (wykres 1)

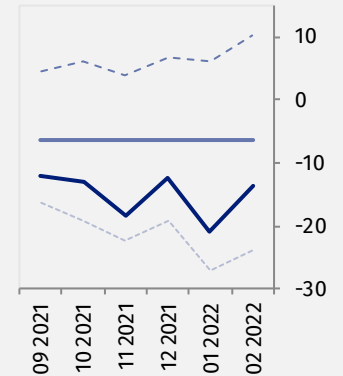
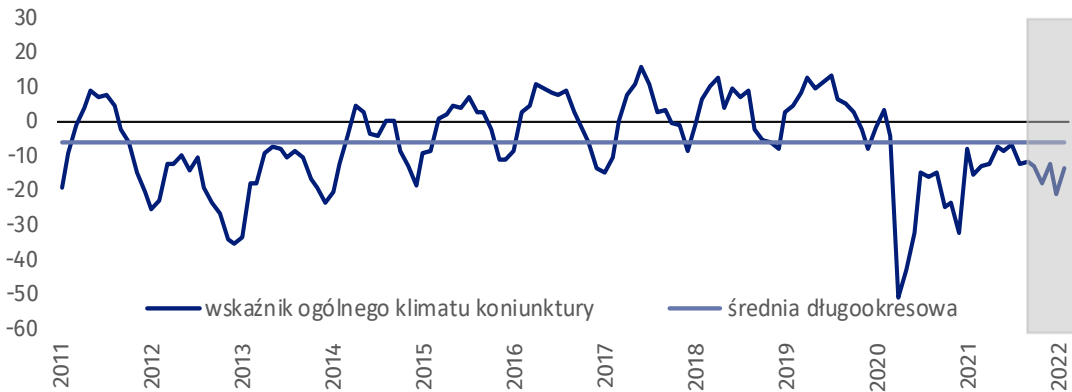
Wskaźnik ogólnego klimatu koniunktury kształtuje się na poziomie plus 0,4, tj. niższym niż przed miesiącem (plus 3,5).





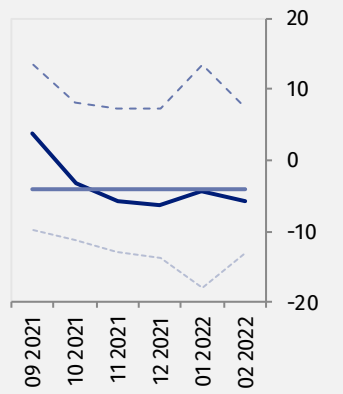
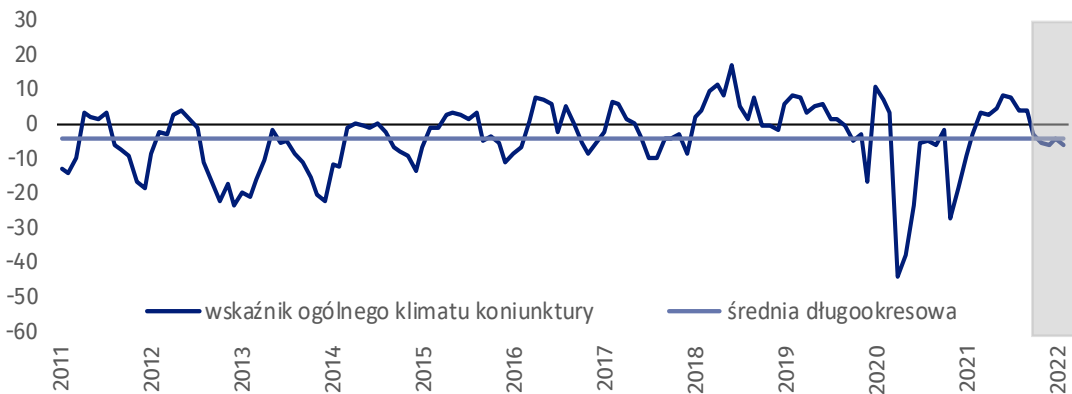
### Budownictwo (wykres 2)

W lutym wskaźnik ogólnego klimatu koniunktury kształtuje się na poziomie minus 13,7, tj. wyższym niż w styczniu (minus 21,0) oraz wyższym niż w lutym 2021 r.



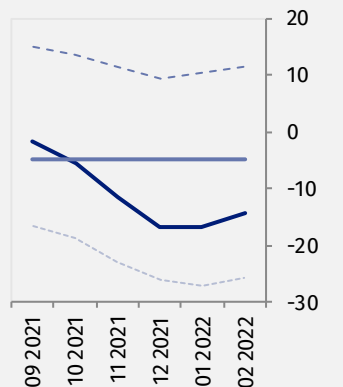
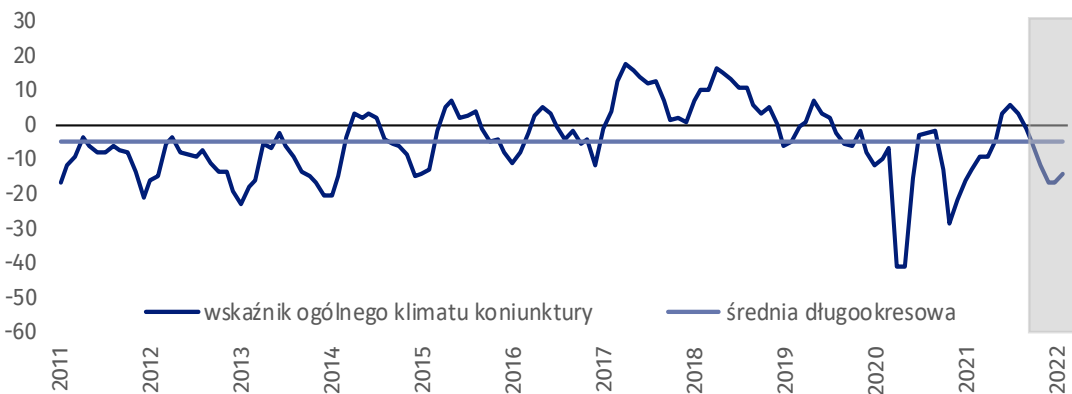
### Handel hurtowy (wykres 3)

W lutym wskaźnik ogólnego klimatu koniunktury kształtuje się na poziomie minus 5,9, tj. podobnym jak przed miesiącem (minus 4,5), ale niższym niż w lutym ostatnich pięciu lat.



### Handel detaliczny (wykres 4)

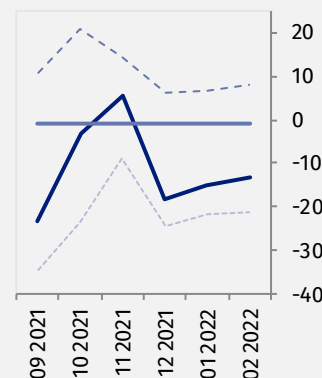
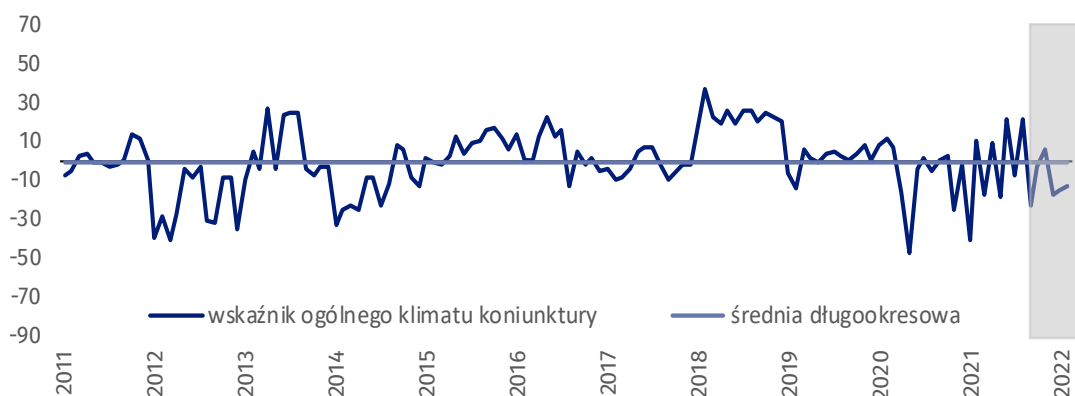
W bieżącym miesiącu wskaźnik ogólnego klimatu koniunktury kształtuje się na poziomie minus 14,3, tj. wyższym niż w styczniu (minus 16,9), ale podobnym jak w lutym 2021 r.





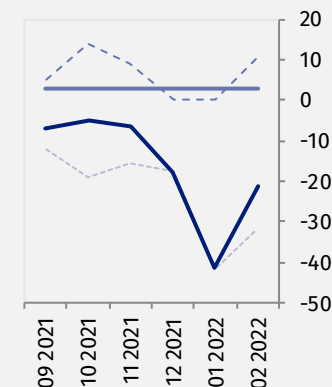
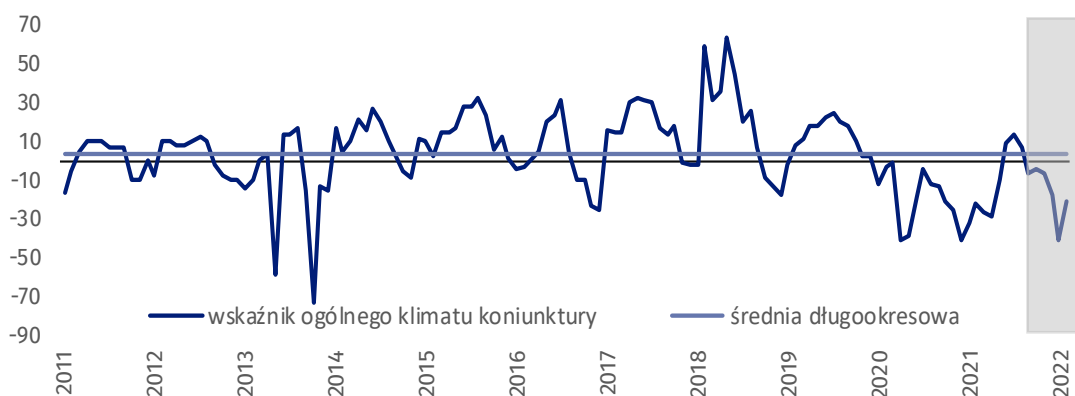
### Transport i gospodarka magazynowa (wykres 5)

W lutym wskaźnik ogólnego klimatu koniunktury kształtuje się na poziomie minus 13,2, tj. wyższym niż przed miesiącem (minus 15,0), ale niższym niż w lutym ostatnich dwóch lat.



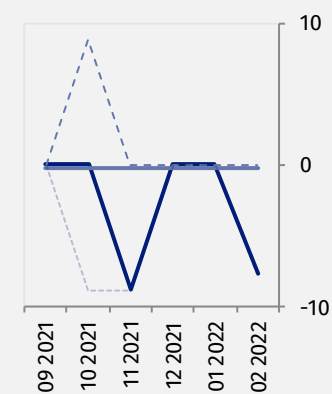
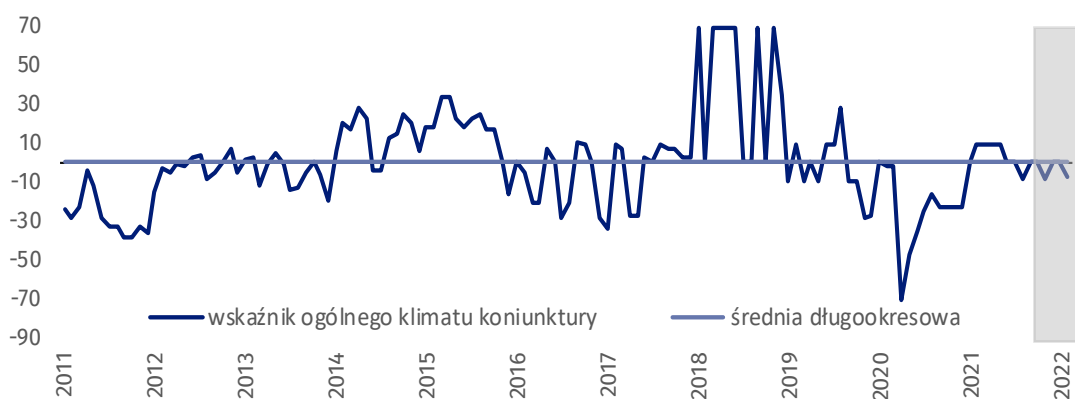
### Zakwaterowanie i gastronomia (wykres 6)

W bieżącym miesiącu wskaźnik ogólnego klimatu koniunktury kształtuje się na poziomie minus 21,3, tj. wyższym niż w styczniu (minus 41,4), ale podobnym jak w lutym 2021 r.



### Informacja i komunikacja (wykres 7)

Wskaźnik ogólnego klimatu koniunktury kształtuje się na poziomie minus 7,7, tj. niższym niż w styczniu (0,0) oraz niższym niż w lutym ostatnich dziesięciu lat.



**Tablica 1. Wskaźniki ogólnego klimatu koniunktury według rodzaju działalności**






WYSZCZEGÓLNIENIE		Analogiczny miesiąc ubiegłego roku	Ubiegły miesiąc	<b>Bieżący miesiąc</b>	Średnia długookresowa
<b>Przetwórstwo przemysłowe</b> 	wskaźnik ogólnego klimatu koniunktury	5,8	3,5	<b>0,4</b>	6,6
	składowa "diagnostyczna" wskaźnika	11,9	12,1	<b>5,8</b>	8,4
	składowa "prognostyczna" wskaźnika	-0,4	-5,1	<b>-5,1</b>	4,8
<b>Budownictwo</b> 	wskaźnik ogólnego klimatu koniunktury	-15,4	-21,0	<b>-13,7</b>	-6,5
	składowa "diagnostyczna" wskaźnika	-14,4	-9,5	<b>-10,9</b>	-7,9
	składowa "prognostyczna" wskaźnika	-16,3	-32,5	<b>-16,4</b>	-5,1
<b>Handel hurtowy</b> 	wskaźnik ogólnego klimatu koniunktury	-3,3	-4,5	<b>-5,9</b>	-4,2
	składowa "diagnostyczna" wskaźnika	0,7	22,0	<b>6,7</b>	0,3
	składowa "prognostyczna" wskaźnika	-7,3	-31,0	<b>-18,4</b>	-8,7
<b>Handel detaliczny</b> 	wskaźnik ogólnego klimatu koniunktury	-12,8	-16,9	<b>-14,3</b>	-5,0
	składowa "diagnostyczna" wskaźnika	-2,0	-0,2	<b>-5,6</b>	-0,8
	składowa "prognostyczna" wskaźnika	-23,5	-33,6	<b>-23,0</b>	-9,2
<b>Transport i gospodarka magazynowa</b> 	wskaźnik ogólnego klimatu koniunktury	9,8	-15,0	<b>-13,2</b>	-1,0
	składowa "diagnostyczna" wskaźnika	18,8	-0,4	<b>-9,0</b>	2,2
	składowa "prognostyczna" wskaźnika	0,7	-29,6	<b>-17,3</b>	-4,2
<b>Zakwaterowanie i gastronomia</b> 	wskaźnik ogólnego klimatu koniunktury	-22,7	-41,4	<b>-21,3</b>	3,0
	składowa "diagnostyczna" wskaźnika	-29,0	-21,9	<b>-28,4</b>	5,6
	składowa "prognostyczna" wskaźnika	-16,3	-60,9	<b>-14,1</b>	0,5
<b>Informacja i komunikacja</b> 	wskaźnik ogólnego klimatu koniunktury	8,8	0,0	<b>-7,7</b>	-0,2
	składowa "diagnostyczna" wskaźnika	0,0	0,0	<b>-15,3</b>	2,2
	składowa "prognostyczna" wskaźnika	17,6	0,0	<b>0,0</b>	-2,7

# Aneks

## Wpływ pandemii COVID-19 na koniunkturę – oceny i oczekiwania

Badanie zostało przeprowadzone w dniach od 1 do 10 lutego 2022 r. na próbie jednostek przemysłowych, budowlanych, handlowych i usługowych. W przeciwieństwie do podstawowego badania koniunktury, odpowiedzi na dodatkowy blok pytań były udzielane na zasadzie dobrowolności. W pytaniach 1, 4 i 5 zaprezentowany jest procent odpowiedzi respondentów na dany wariant, w pytaniach 2, 3 i 6 – średnia z wartości udzielonych odpowiedzi. Dane zostały zagregowane zgodnie z metodologią agregacji (ważenia) stosowaną standardowo w badaniu koniunktury gospodarczej.

Tablica 2. Wyniki badania dot. wpływu pandemii COVID-19 na koniunkturę

Pytania	 Przetwórstwo przemysłowe	 Budownictwo	 Handel hurtowy	 Handel detaliczny	 Usługi
<b>1. Negatywne skutki pandemii koronawirusa i jej konsekwencje dla prowadzonej przez Państwa firmę działalności gospodarczej będą w bieżącym miesiącu:</b>					
nieznaczne	82,2	50,0	63,8	64,3	75,9
poważne	13,9	44,4	27,3	23,4	18,2
zagrożające stabilności firmy	3,9	0,0	0,0	6,7	5,9
brak negatywnych skutków	0,0	5,6	8,9	5,6	0,0
<b>2. Proszę podać szacunkowo, jaki procent pracowników Państwa firmy (niezależnie od rodzaju umowy: o pracę, cywilnoprawną, pracowników samozatrudnionych, stażystów, agentów itp.) obejmie w bieżącym miesiącu każda z poniższych sytuacji:</b>					
praca zdalna i zbliżone formy pracy	5,8	1,2	0,9	0,6	25,9
nieplanowane nieobecności z tytułu urlopów, opieki nad dziećmi, członkami rodziny	5,1	6,8	8,2	3,9	6,2
brak pracowników z uwagi na kwarantannę lub inne ograniczenia	5,9	15,5	12,7	5,4	4,5
<b>3. Jaka będzie w bieżącym miesiącu szacunkowa (w procentach) zmiana zamówień na półprodukty, surowce, towary lub usługi itp. składanych w Państwa firmie przez klientów? Niezależnie od przyczyny zmiany i w porównaniu do sytuacji gdyby nie było pandemii:</b>					
zmiana [%]	-0,7	-1,5	-14,6	-6,8	-7,8
<b>4. Jeżeli bieżące działania i ograniczenia powzięte w celu zwalczania koronawirusa przez władze państwowe w Polsce (ale także wynikające z działań innych krajów, np. w zakresie ruchu granicznego) funkcjonujące w momencie wypełniania ankiety utrzymywałyby się przez dłuższy czas, ile miesięcy Państwa przedsiębiorstwo byłoby w stanie przetrwać?</b>					
mniej niż 1 miesiąc	6,3	0,0	18,5	4,5	5,9
około 1 miesiąca	11,2	18,8	0,0	4,1	5,9
2 - 3 miesiące	13,8	22,4	8,9	18,8	17,8
4 - 6 miesięcy	11,5	7,6	8,9	22,8	24,0
powyżej 6 miesięcy	57,2	51,2	63,7	49,8	46,4
<b>5. Czy Państwa firma oczekuje w bieżącym miesiącu pojawienia się zatorów płatniczych lub ich nasilenia? Niezależnie od przyczyny zatorów i w porównaniu do sytuacji gdyby nie było pandemii:</b>					
tak, nieznacznych	31,2	65,9	45,3	41,7	23,8
tak, poważnych	8,9	0,0	0,0	7,2	5,9
tak, zagrożających stabilności firmy	0,0	0,0	0,0	0,0	0,0
nie oczekujemy	59,9	34,1	54,7	51,1	70,3
<b>6. Jaka będzie w bieżącym miesiącu, w relacji do poprzedniego miesiąca, szacunkowa (w procentach) zmiana poziomu zatrudnienia w Państwa firmie?</b>					
zmiana [%]	0,6	0,0	0,1	-1,0	-3,5

W przypadku cytowania danych Głównego Urzędu Statystycznego prosimy o zamieszczenie informacji: „Źródło danych GUS”, a w przypadku publikowania obliczeń dokonanych na danych opublikowanych przez GUS prosimy o zamieszczenie informacji: „Opracowanie własne na podstawie danych GUS”.

Opracowanie merytoryczne:  
**Urząd Statystyczny w Zielonej Górze**

**Dyrektor Roman Fedak**  
Tel: 68 322 31 12

Rzeczposzechnianie:  
**Rzecznik Prasowy Prezesa GUS**


**Karolina Banaszek**  
Tel: 695 255 011

### **Wydział Współpracy z Mediami**


Tel: 22 608 38 04

**e-mail: [obslugaprasowa@stat.gov.pl](mailto:obslugaprasowa@stat.gov.pl)**


 [www.stat.gov.pl](http://www.stat.gov.pl)

 [@GUS\\_STAT](https://twitter.com/GUS_STAT)

 [@GlownyUrzadStatystyczny](https://www.facebook.com/GlownyUrzadStatystyczny)

 [gus\\_stat](https://www.instagram.com/gus_stat)

 [glownyurządstatystycznygus](https://www.youtube.com/glownyurządstatystycznygus)

 [glownyurządstatystyczny](https://www.linkedin.com/company/glownyurządstatystyczny)

### **Powiązane opracowania**

[Koniunktura gospodarcza w przetwórstwie przemysłowym, budownictwie, handlu i usługach](#)

Informacje sygnałne – opinie formułowane przez jednostki z siedzibą w danym województwie dostępne na stronach Urzędów Statystycznych

[Infografika – Koniunktura gospodarcza w Polsce](#)

[Badanie koniunktury gospodarczej – zeszyt metodologiczny](#)

### **Temat dostępny w bazach danych**

[Dziedzinowa Baza Wiedzy Koniunktura Gospodarcza](#)

[Bank Danych Makroekonomicznych \(BDM\)](#)

### **Ważniejsze pojęcia dostępne w słowniku**

[Koniunktura gospodarcza](#)