

# Koniunktura gospodarcza, opinie formułowane przez jednostki z siedzibą w województwie WARMIŃSKO-MAZURSKIM – Styczeń 2022 r.

## Wpływ pandemii COVID-19 na koniunkturę – oceny i oczekiwania (Aneks)

31.01.2022 r.

Wskaźnik ogólnego klimatu koniunktury i jego składowe w ostatnich sześciu miesiącach

— wskaźnik ogólnego klimatu koniunktury  
— średnia długookresowa  
- - - poprawa [%]  
- - - - pogorszenie [%]

↓ 3,5

Wskaźnik ogólnego klimatu koniunktury gospodarczej w przetwórstwie przemysłowym

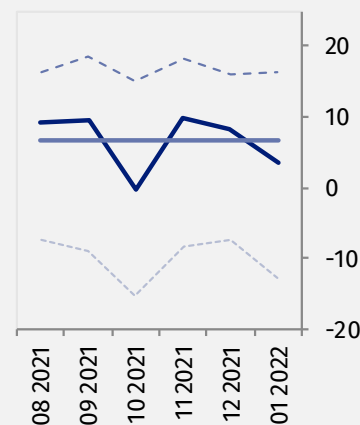
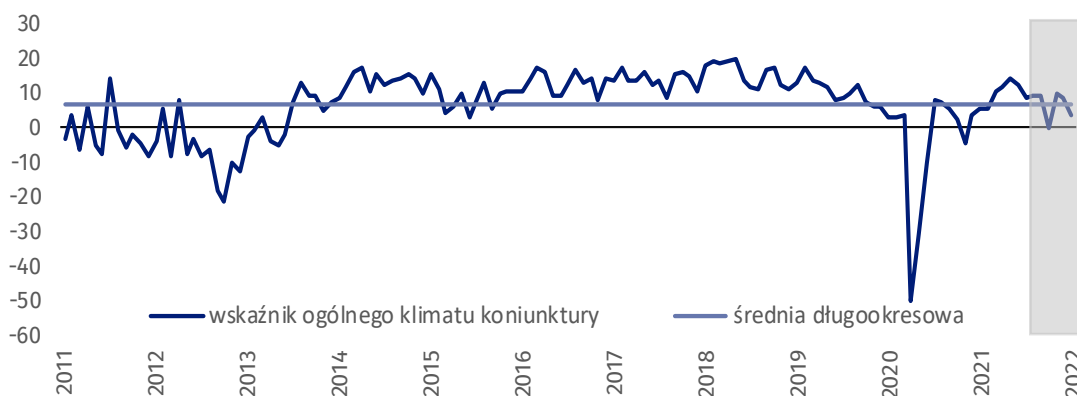
W większości badanych obszarów przedsiębiorcy w styczniu oceniają koniunkturę negatywnie. Najbardziej pesymistyczne oceny formułowane są przez prowadzących działalność związaną z zakwaterowaniem i usługami gastronomicznymi. Składowa „prognostyczna” pogorszyła się w większości obszarów.

Do badania za bieżący miesiąc – odpowiedzi udzielane w okresie od 1 do 10 stycznia – dołączono moduł pytań diagnozujący wpływ pandemii COVID-19 na koniunkturę gospodarczą (wyniki w Aneksie).



### Przetwórstwo przemysłowe (wykres 1)

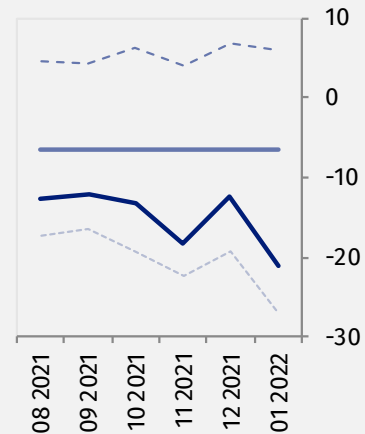
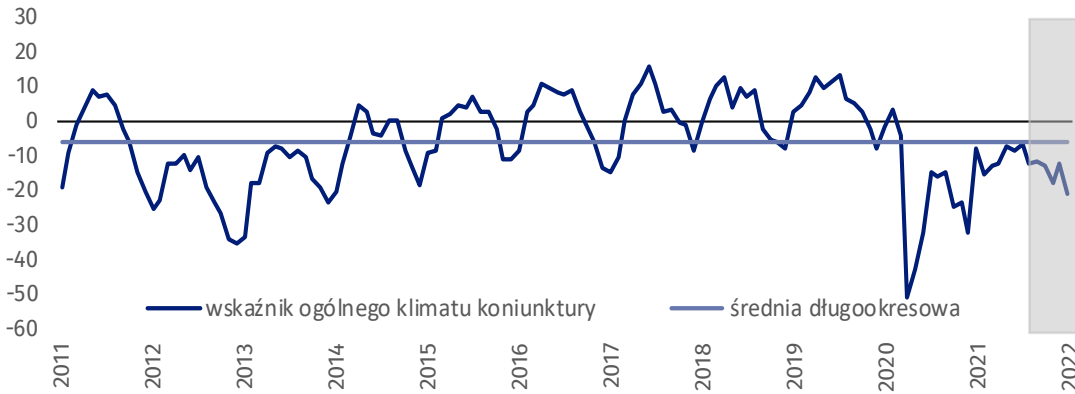
Wskaźnik ogólnego klimatu koniunktury kształtuje się na poziomie plus 3,5, tj. niższym niż przed miesiącem (plus 8,4) oraz niższym niż w styczniu 2021 r.





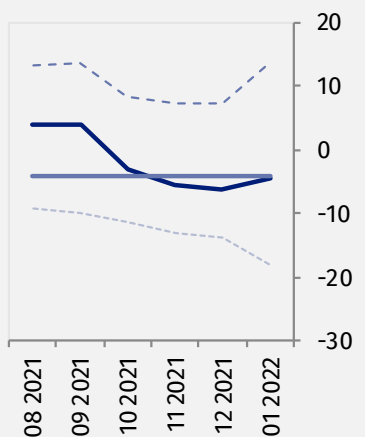
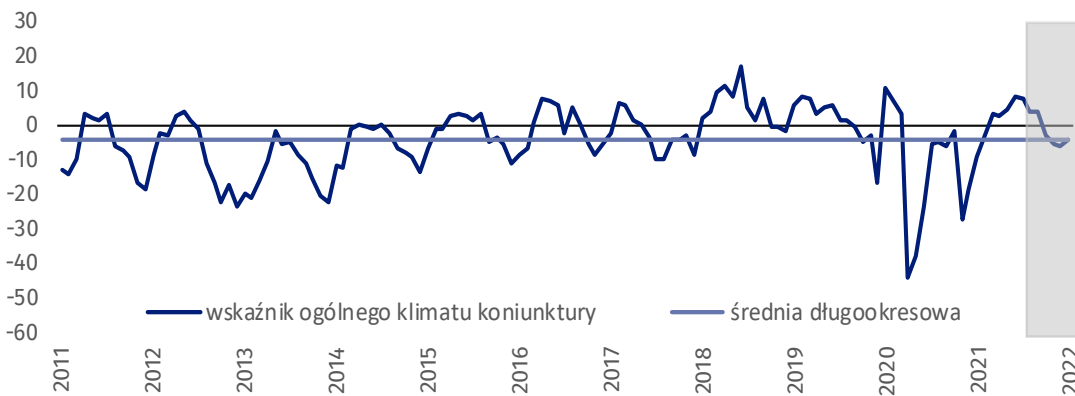
### Budownictwo (wykres 2)

W styczniu wskaźnik ogólnego klimatu koniunktury kształtuje się na poziomie minus 21,0, tj. niższym niż w grudniu (minus 12,5) oraz niższym niż w styczniu ostatnich siedmiu lat.



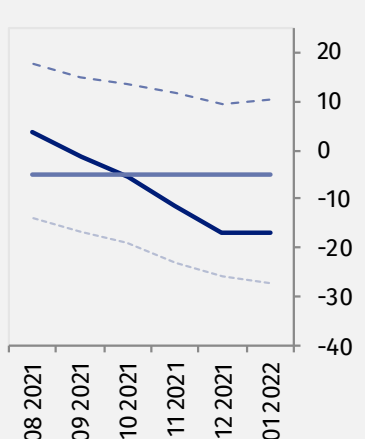
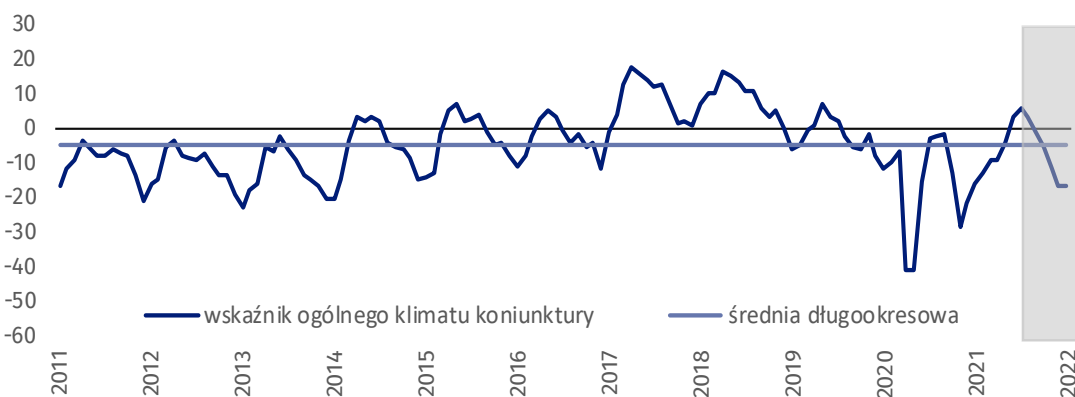
### Handel hurtowy (wykres 3)

W styczniu wskaźnik ogólnego klimatu koniunktury kształtuje się na poziomie minus 4,5, tj. wyższym niż przed miesiącem (minus 6,4) oraz wyższym niż w styczniu ubiegłego roku.



### Handel detaliczny (wykres 4)

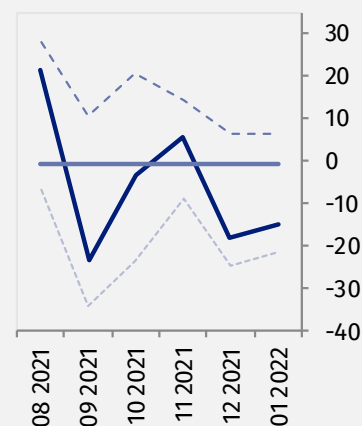
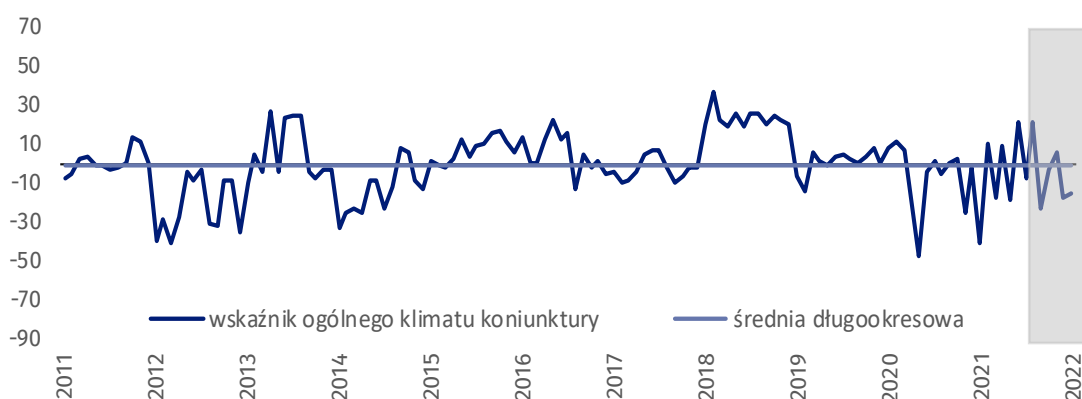
W bieżącym miesiącu wskaźnik ogólnego klimatu koniunktury kształtuje się na poziomie minus 16,9, tj. podobnym jak w grudniu (minus 16,8) oraz podobnym jak w styczniu ubiegłego roku. Od sześciu miesięcy oceny w tym zakresie nie zwiększają się.





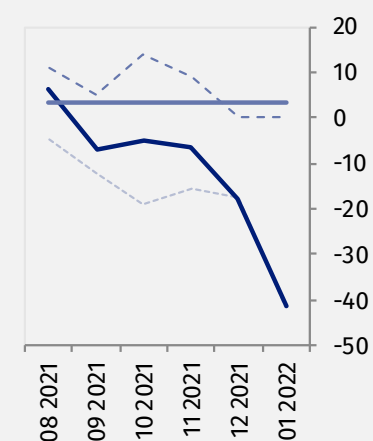
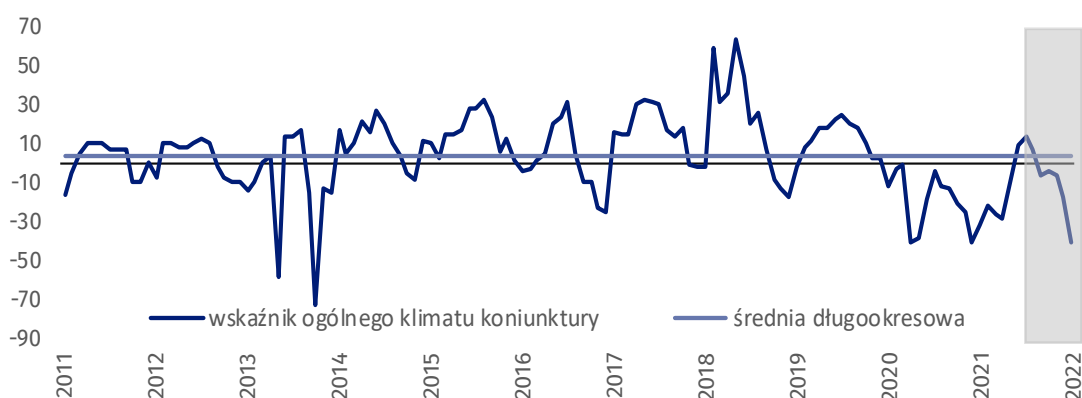
### Transport i gospodarka magazynowa (wykres 5)

W styczniu wskaźnik ogólnego klimatu koniunktury kształtuje się na poziomie minus 15,0, tj. wyższym niż przed miesiącem (minus 18,1) oraz wyższym niż w analogicznym okresie poprzedniego roku.



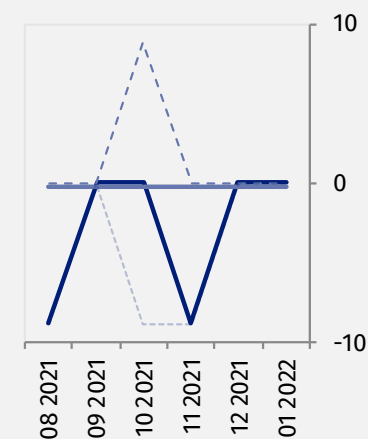
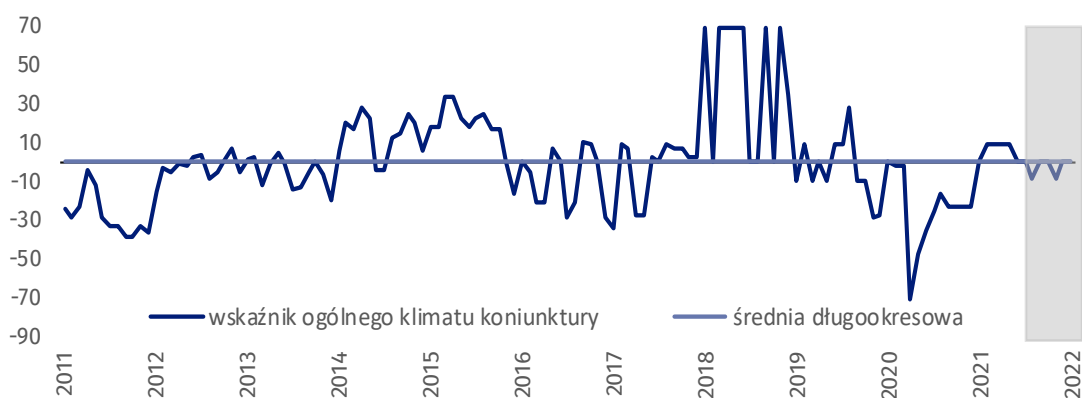
### Zakwaterowanie i gastronomia (wykres 6)

W bieżącym miesiącu wskaźnik ogólnego klimatu koniunktury kształtuje się na poziomie minus 41,4, tj. niższym niż w grudniu (minus 17,6).



### Informacja i komunikacja (wykres 7)

Wskaźnik ogólnego klimatu koniunktury kształtuje się na poziomie 0,0, tj. takim samym jak w grudniu (0,0) oraz takim samym jak w styczniu ostatnich dwóch lat.



**Tablica 1. Wskaźniki ogólnego klimatu koniunktury według rodzaju działalności**






WYSZCZEGÓLNIENIE		Analogiczny miesiąc ubiegłego roku	Ubiegły miesiąc	<b>Bieżący miesiąc</b>	Średnia długookresowa
<b>Przetwórstwo przemysłowe</b> 	wskaźnik ogólnego klimatu koniunktury	5,8	8,4	<b>3,5</b>	6,7
	składowa "diagnostyczna" wskaźnika	15,7	16,0	<b>12,1</b>	8,4
	składowa "prognostyczna" wskaźnika	-4,1	0,7	<b>-5,1</b>	4,9
<b>Budownictwo</b> 	wskaźnik ogólnego klimatu koniunktury	-8,3	-12,5	<b>-21,0</b>	-6,4
	składowa "diagnostyczna" wskaźnika	4,6	-7,0	<b>-9,5</b>	-7,8
	składowa "prognostyczna" wskaźnika	-21,1	-18,0	<b>-32,5</b>	-5,0
<b>Handel hurtowy</b> 	wskaźnik ogólnego klimatu koniunktury	-9,6	-6,4	<b>-4,5</b>	-4,2
	składowa "diagnostyczna" wskaźnika	1,3	1,0	<b>22,0</b>	0,3
	składowa "prognostyczna" wskaźnika	-20,4	-13,7	<b>-31,0</b>	-8,6
<b>Handel detaliczny</b> 	wskaźnik ogólnego klimatu koniunktury	-16,5	-16,8	<b>-16,9</b>	-4,9
	składowa "diagnostyczna" wskaźnika	-1,0	-2,5	<b>-0,2</b>	-0,7
	składowa "prognostyczna" wskaźnika	-32,0	-31,0	<b>-33,6</b>	-9,1
<b>Transport i gospodarka magazynowa</b> 	wskaźnik ogólnego klimatu koniunktury	-40,6	-18,1	<b>-15,0</b>	-0,9
	składowa "diagnostyczna" wskaźnika	-40,7	-25,5	<b>-0,4</b>	2,3
	składowa "prognostyczna" wskaźnika	-40,4	-10,7	<b>-29,6</b>	-4,1
<b>Zakwaterowanie i gastronomia</b> 	wskaźnik ogólnego klimatu koniunktury	-31,8	-17,6	<b>-41,4</b>	3,2
	składowa "diagnostyczna" wskaźnika	-29,0	-13,2	<b>-21,9</b>	5,9
	składowa "prognostyczna" wskaźnika	-34,5	-21,9	<b>-60,9</b>	0,6
<b>Informacja i komunikacja</b> 	wskaźnik ogólnego klimatu koniunktury	0,0	0,0	<b>0,0</b>	-0,2
	składowa "diagnostyczna" wskaźnika	0,0	0,0	<b>0,0</b>	2,3
	składowa "prognostyczna" wskaźnika	0,0	0,0	<b>0,0</b>	-2,7

# Aneks

## Wpływ pandemii COVID-19 na koniunkturę – oceny i oczekiwania

Badanie zostało przeprowadzone w dniach od 1 do 10 stycznia 2022 r. na próbie jednostek przemysłowych, budowlanych, handlowych i usługowych. W przeciwieństwie do podstawowego badania koniunktury, odpowiedzi na dodatkowy blok pytań były udzielane na zasadzie dobrowolności. W pytaniach 1, 4 i 5 zaprezentowany jest procent odpowiedzi respondentów na dany wariant, w pytaniach 2, 3 i 6 – średnia z wartości udzielonych odpowiedzi. Dane zostały zagregowane zgodnie z metodologią agregacji (ważenia) stosowaną standardowo w badaniu koniunktury gospodarczej

Tablica 2. Wyniki badania dot. wpływu pandemii COVID-19 na koniunkturę

Pytania	 Przetwórstwo przemysłowe	 Budownictwo	 Handel hurtowy	 Handel detaliczny	 Usługi
<b>1. Negatywne skutki pandemii koronawirusa i jej konsekwencje dla prowadzonej przez Państwa firmę działalności gospodarczej będą w bieżącym miesiącu:</b>					
nieznaczne	64,0	76,1	68,9	51,9	73,2
poważne	13,9	4,8	18,8	20,9	15,1
zagrożające stabilności firmy	6,4	0,0	12,3	9,7	11,7
brak negatywnych skutków	15,7	19,1	0,0	17,5	0,0
<b>2. Proszę podać szacunkowo, jaki procent pracowników Państwa firmy (niezależnie od rodzaju umowy: o pracę, cywilnoprawną, pracowników samozatrudnionych, stażystów, agentów itp.) obejmie w bieżącym miesiącu każda z poniższych sytuacji:</b>					
praca zdalna i zbliżone formy pracy	2,8	0,2	3,1	1,3	26,2
nieplanowane nieobecności z tytułu urlopów, opieki nad dziećmi, członkami rodziny	3,2	5,0	6,2	4,8	10,0
brak pracowników z uwagi na kwarantannę lub inne ograniczenia	2,6	5,3	7,8	6,6	10,6
<b>3. Jaka będzie w bieżącym miesiącu szacunkowa (w procentach) zmiana zamówień na półprodukty, surowce, towary lub usługi itp. składanych w Państwa firmie przez klientów? Niezależnie od przyczyny zmiany i w porównaniu do sytuacji gdyby nie było pandemii:</b>					
zmiana [%]	-1,3	-2,2	-10,8	-5,3	-4,7
<b>4. Jeżeli bieżące działania i ograniczenia powzięte w celu zwalczania koronawirusa przez władze państwowe w Polsce (ale także wynikające z działań innych krajów, np. w zakresie ruchu granicznego) funkcjonujące w momencie wypełniania ankiety utrzymywałyby się przez dłuższy czas, ile miesięcy Państwa przedsiębiorstwo byłoby w stanie przetrwać?</b>					
mniej niż 1 miesiąc	0,0	9,5	0,0	4,1	5,9
około 1 miesiąca	0,0	4,8	5,1	11,2	5,9
2 - 3 miesiące	33,0	33,4	12,3	16,5	19,3
4 - 6 miesięcy	3,4	28,4	23,9	20,2	13,4
powyżej 6 miesięcy	63,6	23,9	58,7	48,0	55,5
<b>5. Jakież są Państwa aktualne przewidywania, co do poziomu inwestycji Państwa firmy w 2022 r. w odniesieniu do inwestycji zrealizowanych w 2021 r.?</b>					
spadek poziomu inwestycji	18,7	0,0	5,1	6,9	11,7
utrzymanie poziomu inwestycji	74,9	90,4	94,9	93,1	82,4
wzrost poziomu inwestycji	6,4	9,6	0,0	0,0	5,9
<b>6. Jaka będzie w bieżącym miesiącu, w relacji do poprzedniego miesiąca, szacunkowa (w procentach) zmiana poziomu zatrudnienia w Państwa firmie?</b>					
zmiana [%]	0,8	-2,5	-0,7	-0,1	-3,3

W przypadku cytowania danych Głównego Urzędu Statystycznego prosimy o zamieszczenie informacji: „Źródło danych GUS”, a w przypadku publikowania obliczeń dokonanych na danych opublikowanych przez GUS prosimy o zamieszczenie informacji: „Opracowanie własne na podstawie danych GUS”.

Opracowanie merytoryczne:  
**Urząd Statystyczny w Zielonej Górze**  
**Dyrektor Roman Fedak**  
Tel: 68 322 31 12

Rozpowszechnianie:  
**Rzecznik Prasowy Prezesa GUS**  
**Karolina Banaszek**  
Tel: 695 255 011

#### **Wydział Współpracy z Mediami**

Tel: 22 608 34 91, 22 608 38 04

e-mail: [obslugaprasowa@stat.gov.pl](mailto:obslugaprasowa@stat.gov.pl)



[www.stat.gov.pl](http://www.stat.gov.pl)



@GUS\_STAT



@GlownyUrzadStatystyczny

#### **Powiązane opracowania**

[Koniunktura gospodarcza w przetwórstwie przemysłowym, budownictwie, handlu i usługach 2000 – 2020](#)

Informacje sygnałowe – opinie formułowane przez jednostki z siedzibą w danym województwie dostępne na stronach Urzędów Statystycznych

[Infografika – Koniunktura gospodarcza w Polsce](#)

[Badanie koniunktury gospodarczej – zeszyt metodologiczny](#)

#### **Temat dostępny w bazach danych**

[Dziedzinowa Baza Wiedzy Koniunktura Gospodarcza](#)

[Bank Danych Makroekonomicznych \(BDM\)](#)

#### **Ważniejsze pojęcia dostępne w słowniku**

[Koniunktura gospodarcza](#)



*Niniejszy dokument został sporządzony przy finansowej pomocy Unii Europejskiej. Poglądy w nim prezentowane są poglądami Głównego Urzędu Statystycznego, a zatem nie mogą być w żadnym wypadku uznawane za odzwierciedlenie oficjalnej opinii Komisji Europejskiej.*

