

Koniunktura gospodarcza, opinie formułowane przez jednostki z siedzibą w województwie WARMIŃSKO-MAZURSKIM – grudzień 2020 r.

Wpływ pandemii COVID-19 na koniunkturę – oceny i oczekiwania (Aneks)

30.12.2020 r.

Wskaźnik ogólnego klimatu koniunktury i jego składowe w ostatnich sześciu miesiącach

↑ 3,7

Wskaźnik ogólnego klimatu koniunktury gospodarczej w przetwórstwie przemysłowym

przed miesiącem.

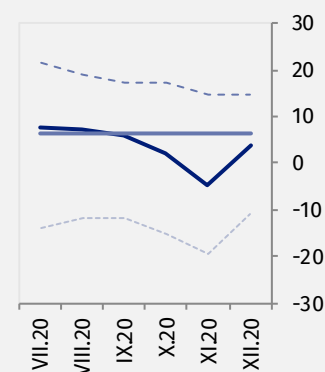
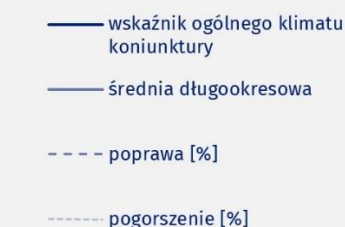
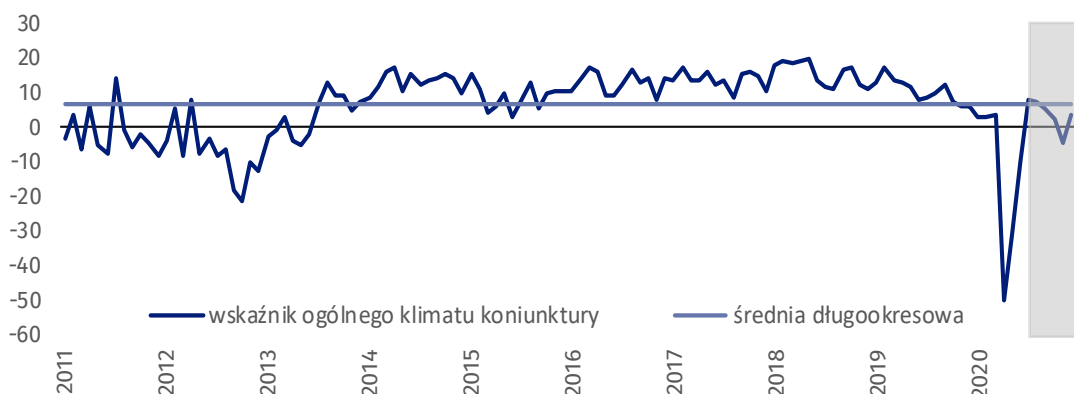
W większości badanych obszarów przedsiębiorcy w grudniu br. oceniają koniunkturę mniej pesymistycznie niż w listopadzie br. Największa poprawa ocen nastąpiła w sekcji transport i gospodarka magazynowa, największe pogorszenie – w sekcji zakwaterowanie i gastronomia. W większości obszarów składowa „prognostyczna” poprawiła się lub jest podobna jak

Do badania za grudzień br. – odpowiedzi udzielane w okresie od 1 do 10 grudnia – dołączono moduł pytań diagnozujący wpływ pandemii COVID-19 na koniunkturę gospodarczą (wyniki w Aneksie).



Przetwórstwo przemysłowe (wykres 1)

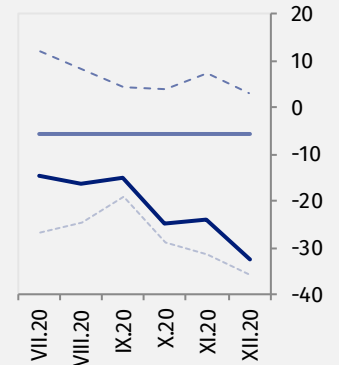
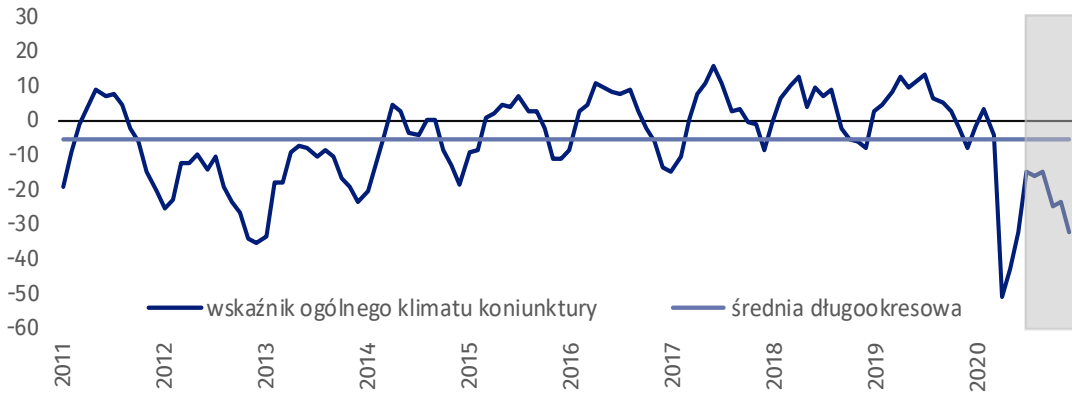
Wskaźnik ogólnego klimatu koniunktury kształtuje się na poziomie plus 3,7, tj. wyższym niż przed miesiącem (minus 4,6), ale niższym niż w grudniu poprzednich siedmiu lat.





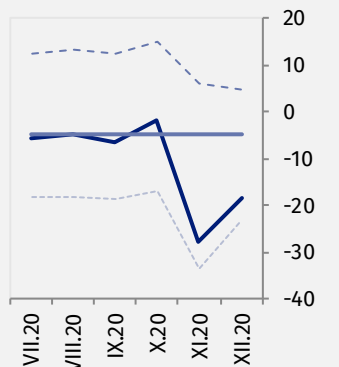
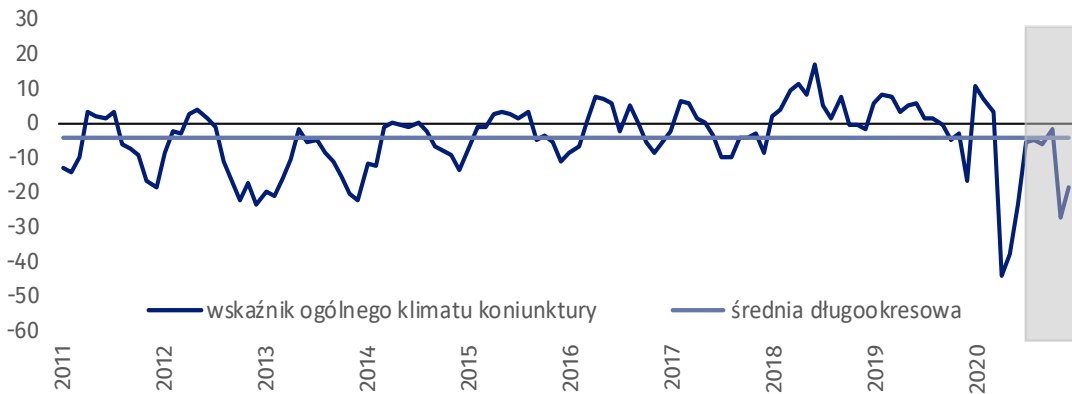
Budownictwo (wykres 2)

W grudniu br. wskaźnik ogólnego klimatu koniunktury kształtuje się na poziomie minus 32,6, tj. niższym niż w listopadzie br. (minus 23,9) oraz niższym niż w grudniu poprzednich siedmiu lat.



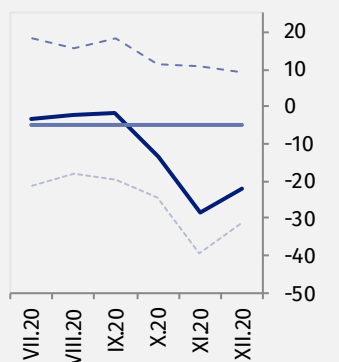
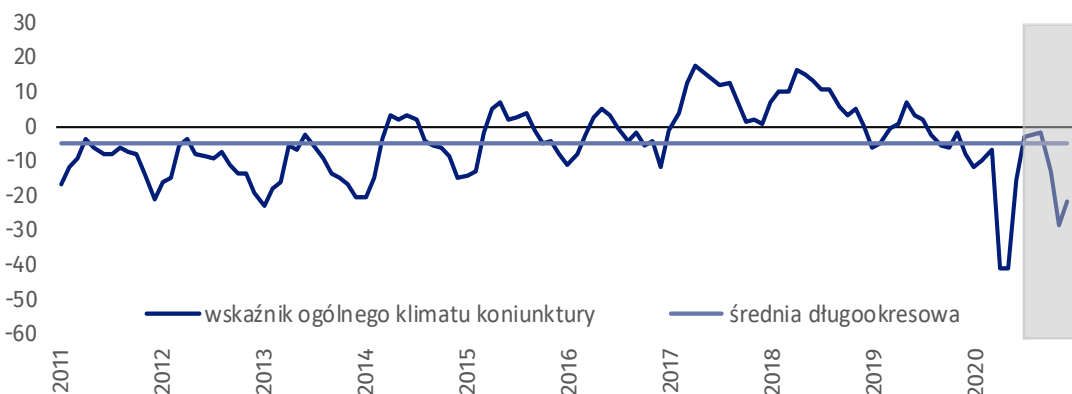
Handel hurtowy (wykres 3)

W bieżącym miesiącu wskaźnik ogólnego klimatu koniunktury kształtuje się na poziomie minus 18,5, tj. wyższym niż przed miesiącem (minus 27,7), ale niższym niż w grudniu poprzednich sześciu lat.



Handel detaliczny (wykres 4)

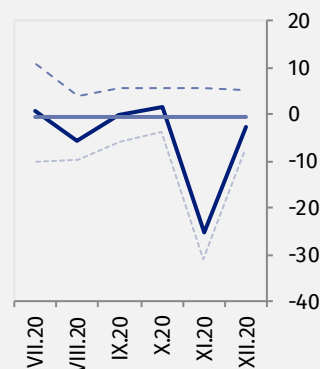
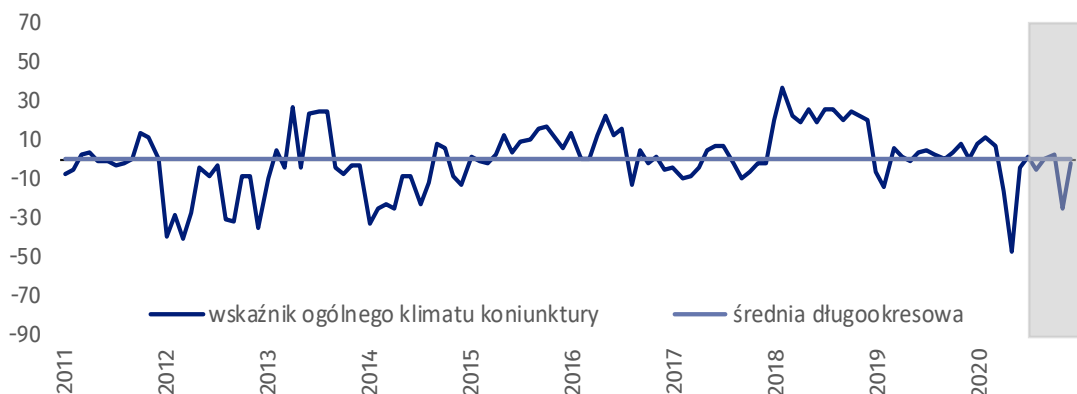
W bieżącym miesiącu wskaźnik ogólnego klimatu koniunktury kształtuje się na poziomie minus 22,1, tj. wyższym niż w listopadzie br. (minus 28,5).





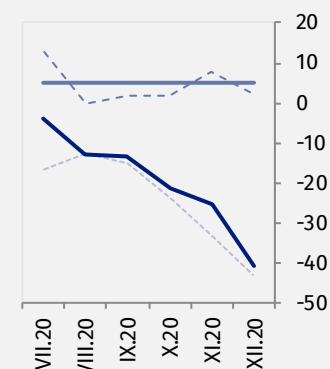
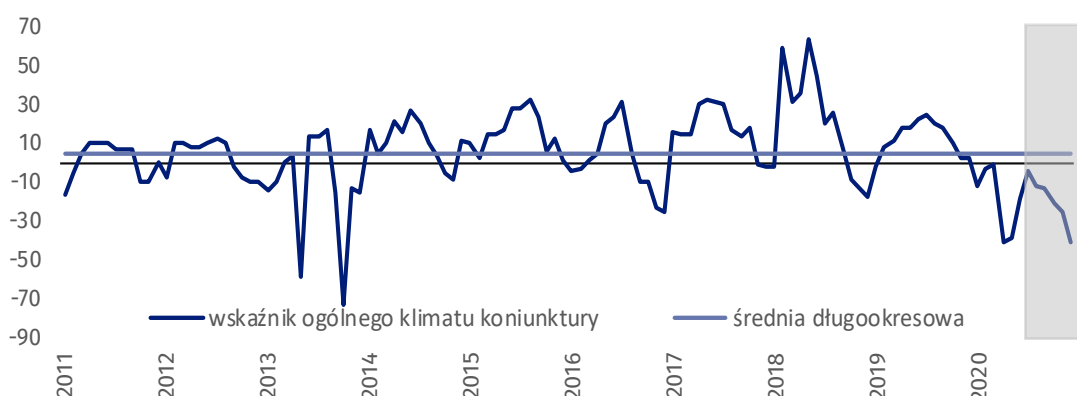
Transport i gospodarka magazynowa (wykres 5)

W grudniu br. wskaźnik ogólnego klimatu koniunktury kształtuje się na poziomie minus 2,5, tj. wyższym niż przed miesiącem (minus 25,3), ale niższym niż w grudniu poprzednich dwóch lat.



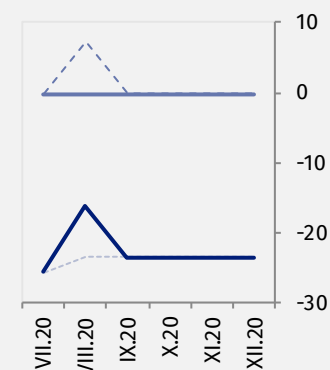
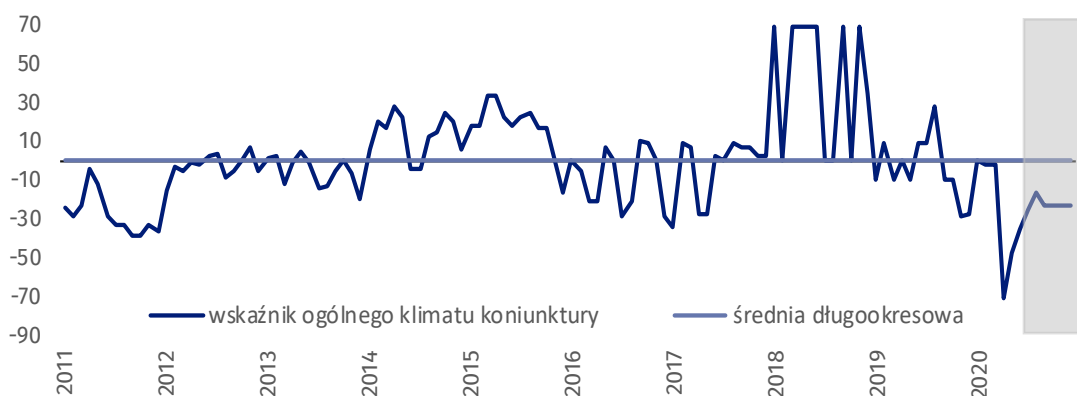
Zakwaterowanie i gastronomia (wykres 6)

W bieżącym miesiącu wskaźnik ogólnego klimatu koniunktury kształtuje się na poziomie minus 41,0, tj. niższym niż w listopadzie br. (minus 25,2). Od pięciu miesięcy oceny w tym zakresie nie zwiększają się.



Informacja i komunikacja (wykres 7)

Wskaźnik ogólnego klimatu koniunktury kształtuje się na poziomie minus 23,5, tj. takim samym jak w listopadzie br. (minus 23,5), ale wyższym niż w grudniu 2019 r. Od czterech miesięcy oceny w tym zakresie nie zwiększają się.



Tablica 1. Wskaźniki ogólnego klimatu koniunktury według rodzaju działalności






| WYSZCZEGÓLNIENIE | | Analogiczny miesiąc ubiegłego roku | Ubiegły miesiąc | Bieżący miesiąc | Średnia długookresowa |
|---|---------------------------------------|------------------------------------|-----------------|------------------------|-----------------------|
| Przetwórstwo przemysłowe  | wskaźnik ogólnego klimatu koniunktury | 6,1 | -4,6 | 3,7 | 6,5 |
| | składowa "diagnostyczna" wskaźnika | 8,0 | 9,2 | 11,6 | 7,7 |
| | składowa "prognostyczna" wskaźnika | 4,1 | -18,3 | -4,2 | 5,3 |
| Budownictwo  | wskaźnik ogólnego klimatu koniunktury | -8,3 | -23,9 | -32,6 | -5,8 |
| | składowa "diagnostyczna" wskaźnika | 9,3 | -10,6 | -24,9 | -7,3 |
| | składowa "prognostyczna" wskaźnika | -25,9 | -37,2 | -40,2 | -4,3 |
| Handel hurtowy  | wskaźnik ogólnego klimatu koniunktury | -16,6 | -27,7 | -18,5 | -4,6 |
| | składowa "diagnostyczna" wskaźnika | -2,1 | -18,8 | -9,1 | -0,4 |
| | składowa "prognostyczna" wskaźnika | -31,0 | -36,5 | -27,9 | -8,8 |
| Handel detaliczny  | wskaźnik ogólnego klimatu koniunktury | -8,1 | -28,5 | -22,1 | -4,7 |
| | składowa "diagnostyczna" wskaźnika | -2,0 | -14,0 | -14,1 | -0,9 |
| | składowa "prognostyczna" wskaźnika | -14,2 | -43,0 | -30,0 | -8,4 |
| Transport i gospodarka magazynowa  | wskaźnik ogólnego klimatu koniunktury | 0,3 | -25,3 | -2,5 | -0,3 |
| | składowa "diagnostyczna" wskaźnika | 3,5 | 5,2 | 3,8 | 3,0 |
| | składowa "prognostyczna" wskaźnika | -2,9 | -55,7 | -8,7 | -3,6 |
| Zakwaterowanie i gastronomia  | wskaźnik ogólnego klimatu koniunktury | 2,6 | -25,2 | -41,0 | 5,0 |
| | składowa "diagnostyczna" wskaźnika | 10,0 | -6,1 | -38,9 | 7,7 |
| | składowa "prognostyczna" wskaźnika | -4,9 | -44,2 | -43,1 | 2,2 |
| Informacja i komunikacja  | wskaźnik ogólnego klimatu koniunktury | -27,6 | -23,5 | -23,5 | -0,4 |
| | składowa "diagnostyczna" wskaźnika | -55,1 | 0,0 | 0,0 | 2,9 |
| | składowa "prognostyczna" wskaźnika | 0,0 | -46,9 | -46,9 | -3,6 |

Aneks

Wpływ pandemii COVID-19 na koniunkturę – oceny i oczekiwania

Badanie zostało przeprowadzone w dniach od 1 do 10 grudnia 2020 r. na próbie jednostek przemysłowych, budowlanych, handlowych i usługowych. W przeciwieństwie do podstawowego badania koniunktury, odpowiedzi na dodatkowy blok pytań były udzielane na zasadzie dobrowolności. W pytaniach 1, 4 i 5 zaprezentowany jest procent odpowiedzi respondentów na dany wariant, a w pytaniach 2, 3 i 6 – średnia z wartości udzielonych odpowiedzi. Dane zostały zagregowane zgodnie z metodologią agregacji (ważenia) stosowaną standardowo w badaniu koniunktury gospodarczej.

Tablica 2. Wyniki badania dot. wpływu pandemii COVID-19 na koniunkturę

| Pytania |  Przetwórstwo przemysłowe |  Budownictwo |  Handel hurtowy |  Handel detaliczny |  Usługi |
|--|--|---|--|---|--|
| 1. Negatywne skutki pandemii koronawirusa i jej konsekwencje dla prowadzonej przez Państwa firmę działalności gospodarczej będą w bieżącym miesiącu: | | | | | |
| nieznaczne | 76,6 | 39,7 | 81,1 | 53,5 | 53,6 |
| poważne | 18,7 | 57,1 | 6,3 | 20,6 | 20,7 |
| zagrożające stabilności firmy | 3,9 | 0,0 | 6,3 | 23,7 | 25,7 |
| brak negatywnych skutków | 0,8 | 3,2 | 6,3 | 2,2 | 0,0 |
| 2. Proszę podać szacunkowo, jaki procent pracowników Państwa firmy (niezależnie od rodzaju umowy: o pracę, cywilnoprawną, pracowników samozatrudnionych, stażystów, agentów itp.) obejmie w bieżącym miesiącu każda z poniższych sytuacji: | | | | | |
| praca zdalna i zbliżone formy pracy | 10,5 | 16,4 | 0,0 | 9,6 | 35,6 |
| nieplanowane nieobecności z tytułu urlopów, opieki nad dziećmi, członkami rodziny | 4,2 | 7,1 | 4,4 | 1,8 | 1,1 |
| brak pracowników z uwagi na kwarantannę lub inne ograniczenia | 4,9 | 7,6 | 4,7 | 2,8 | 2,8 |
| 3. Jaka będzie w bieżącym miesiącu szacunkowa (w procentach) zmiana zamówień na półprodukty, surowce, towary lub usługi itp. składanych w Państwa firmie przez klientów? Niezależnie od przyczyny zmiany i w porównaniu do sytuacji gdyby nie było pandemii: | | | | | |
| zmiana [%] | -5,1 | -26,4 | -18,3 | -1,0 | -17,5 |
| 4. Jeżeli bieżące działania i ograniczenia powzięte w celu zwalczania koronawirusa przez władze państwowe w Polsce (ale także wynikające z działań innych krajów, np. w zakresie ruchu granicznego) funkcjonujące w momencie wypełniania ankiety utrzymywałyby się przez dłuższy czas, ile miesięcy Państwa przedsiębiorstwo byłoby w stanie przetrwać? | | | | | |
| mniej niż 1 miesiąc | 7,0 | 0,0 | 6,3 | 3,8 | 0,0 |
| około 1 miesiąca | 0,0 | 40,5 | 0,0 | 3,8 | 0,0 |
| 2 - 3 miesiące | 28,2 | 25,5 | 0,0 | 38,9 | 47,6 |
| 4 - 6 miesięcy | 16,4 | 14,8 | 87,4 | 18,9 | 20,7 |
| powyżej 6 miesięcy | 48,4 | 19,2 | 6,3 | 34,6 | 31,7 |
| 5. Czy Państwa firma oczekuje w bieżącym miesiącu pojawienia się zatorów płatniczych lub ich nasilenia? Niezależnie od przyczyny zatorów i w porównaniu do sytuacji gdyby nie było pandemii: | | | | | |
| tak, nieznacznych | 24,3 | 44,6 | 6,3 | 34,1 | 26,6 |
| tak, poważnych | 3,9 | 17,7 | 19,0 | 14,5 | 4,9 |
| tak, zagrożających stabilności firmy | 0,0 | 0,0 | 0,0 | 6,9 | 15,8 |
| nie oczekujemy | 71,8 | 37,7 | 74,7 | 44,5 | 52,7 |
| 6. Jaka będzie w bieżącym miesiącu, w relacji do poprzedniego miesiąca, szacunkowa (w procentach) zmiana poziomu zatrudnienia w Państwa firmie? | | | | | |
| zmiana [%] | -0,7 | -3,1 | 0,0 | -0,3 | -3,2 |

W przypadku cytowania danych Głównego Urzędu Statystycznego prosimy o zamieszczenie informacji: „Źródło danych GUS”, a w przypadku publikowania obliczeń dokonanych na danych opublikowanych przez GUS prosimy o zamieszczenie informacji: „Opracowanie własne na podstawie danych GUS”.

Opracowanie merytoryczne:
Urząd Statystyczny w Zielonej Górze
Dyrektor Roman Fedak
Tel: 68 322 31 12

Rozpowszechnianie:
Rzecznik Prasowy Prezesa GUS
Karolina Banaszek
Tel: 695 255 011

Wydział Współpracy z Mediami

Tel: 22 608 34 91, 22 608 38 04

e-mail: obslugaprasowa@stat.gov.pl



www.stat.gov.pl



[@GUS_STAT](https://twitter.com/GUS_STAT)



[@GlownyUrzedStatystyczny](https://www.facebook.com/GlownyUrzedStatystyczny)

Powiązane opracowania

[Koniunktura gospodarcza w przetwórstwie przemysłowym, budownictwie, handlu i usługach 2000 – 2020](#)

Informacje sygnałne – opinie formułowane przez jednostki z siedzibą w danym województwie dostępne na stronach Urzędów Statystycznych

[Infografika – Koniunktura gospodarcza w Polsce](#)

[Badanie koniunktury gospodarczej – zeszyt metodologiczny](#)

Temat dostępny w bazach danych

[Dziedzinowa Baza Wiedzy Koniunktura Gospodarcza](#)

[Bank Danych Makroekonomicznych \(BDM\)](#)

Ważniejsze pojęcia dostępne w słowniku

[Koniunktura gospodarcza](#)



Niniejszy dokument został sporządzony przy finansowej pomocy Unii Europejskiej. Poglądy w nim prezentowane są poglądami Głównego Urzędu Statystycznego, a zatem nie mogą być w żadnym wypadku uznawane za odzwierciedlenie oficjalnej opinii Komisji Europejskiej.

