

Stan i ruch naturalny ludności w województwie warmińsko-mazurskim w 2019 r.

 **0,4%**

Liczba ludności
województwa zmniejszyła
się

Rok 2019 był dziewiątym z kolei, w którym odnotowano zmniejszenie liczby mieszkańców województwa. Było to spowodowane ujemnym przyrostem naturalnym, jak i ubytkiem migracyjnym ludności województwa (ujemne saldo migracji).

Województwo warmińsko-mazurskie w końcu 2019 r. zamieszkiwało 1 422,7 tys. mieszkańców, co stanowiło 3,7% ludności kraju (12 lokata). Liczba ludności w 2019 r. w porównaniu do roku poprzedniego zmniejszyła się o 6,2 tys. Średnioroczne tempo ubytku ludności w województwie wyniosło 44 osoby, w kraju 7 osób na 10 tysięcy mieszkańców.

Tablica 1. Zmiany w liczbie ludności
Stan w dniu 31 XII

WYSZCZEGÓLNIENIE	2010	2018	2019	2010	2018	2019	2018	2019
	w liczbach bezwzględnych			w procentach			rok poprzedni=100	
OGÓŁEM	1 453 782	1 428 983	1 422 737	100,0	100,0	100	99,7	99,6
mężczyźni	712 260	698 982	695 909	49,0	48,9	48,9	99,6	99,6
kobiety	741 522	730 001	726 828	51,0	51,1	51,1	99,7	99,6
Z ogółem w wieku:								
przedprodukcyjnym	290 117	261 737	259 636	20,0	18,3	18,2	99,4	99,2
0– 2 lata	49 309	41 192	40 643	3,4	2,9	2,9	101,0	98,7
3– 6	59 826	55 164	54 119	4,1	3,9	3,8	96,7	98,1
7–12	89 935	94 471	93 861	6,2	6,6	6,6	100,6	99,4
13–15	52 321	42 166	43 176	3,6	3,0	3,0	100,2	102,4
16–17	38 726	28 744	27 837	2,7	2,0	2,0	97,4	96,8
produkcyjnym	950 669	884 335	871 301	65,4	61,9	61,2	98,7	98,5
mobilnym ^a	591 189	554 736	544 325	40,7	38,8	38,3	98,4	98,1
niemobilnym ^b	359 480	329 599	326 976	24,7	23,1	23,0	99,0	99,2

Rok 2019 był kolejnym, w którym zwiększyła się liczba dzieci w wieku 13–15 lat oraz osób starszych w wieku 60 lat i więcej. Po dwóch latach wzrostu obniżyła się liczba najmłodszych dzieci (0–2 lata)

Tablica 1. Zmiany w liczbie ludności (dok.)

Stan w dniu 31 XII

WYSZCZEGÓLNIENIE	2010	2018	2019	2010	2018	2019	2018	2019
	w liczbach bezwzględnych			w procentach			rok poprzedni=100	
poprodukcyjnym	212 996	282 911	291 800	14,7	19,8	20,5	103,2	103,1
Z liczby ogółem:								
24 lata i mniej	446 059	377 068	370 588	30,7	26,4	26,0	98,2	98,3
60 lat i więcej	290 117	333 364	342 518	20,0	23,3	24,1	103,0	102,7
Kobiety w wieku 15-49 lat	364 386	335 464	331 273	25,1	23,5	23,3	98,8	98,8

a Kobiety i mężczyźni w wieku 18-44 lata. b Kobiety w wieku 45-59 lat, mężczyźni w wieku 45-64 lata.

Gęstość zaludnienia wynosiła 59 osób na 1 km² i była ponad dwukrotnie niższa niż średnia krajowa (123 osoby/km²). W miastach przeciętnie mieszkało 1 366 osób/km², a na wsi 25 osób/km².

W regionie zmniejszyła się zarówno liczba mieszkańców miast jak i wsi, w Polsce natomiast ubytek ludności odnotowano wśród mieszkańców miast. Na koniec 2019 r. w miastach mieszkało 842,1 tys. osób (o 0,9 tys. mniej niż w 2018 r.). Liczba mieszkańców wsi wyniosła 580,6 tys. i była o 5,4 tys. osób mniejsza niż rok wcześniej. Miasta skupiały 59,2% mieszkańców regionu (wskaźnik urbanizacji). W kraju wskaźnik ten wyniósł 60,0%.

W 2019 r. liczba kobiet była o 3,2 tys. niższa niż rok wcześniej, nie zmienił się udział kobiet w ogólnej liczbie ludności i w 2019 r. tak samo jak w 2018 r. wyniósł 51,1%. Populacja kobiet w wieku rozrodczym (15-49 lat) zmniejszyła się o 1,2%. Coraz mniejsza liczba kobiet w wieku rozrodczym może mieć w przyszłości negatywny wpływ na liczbę urodzeń.

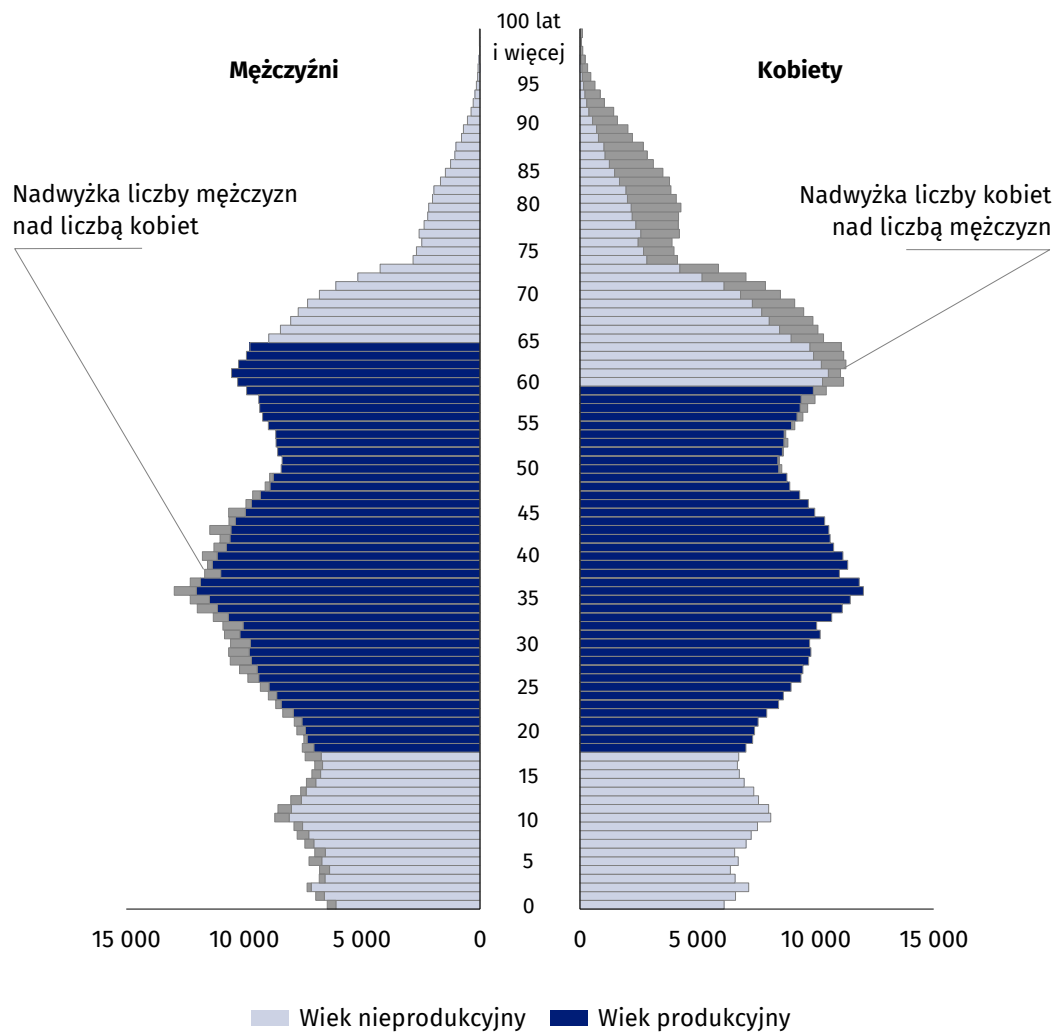
Przewagę liczebną kobiet odzwierciedla współczynnik feminizacji, liczony jako relacja liczby kobiet przypadających na 100 mężczyzn, który wyniósł w województwie 104, w kraju 107. W podziale na miasta i wieś był on zróżnicowany. W miastach na 100 mężczyzn przypadło 110 kobiet, natomiast na wsi 97.

Pod względem gęstości zaludnienia województwo plasowało się na przedostatniej pozycji w kraju, po podlaskim

Rok 2019 to kolejny rok, w którym populacja kobiet w wieku rozrodczym zmniejszyła się

Wykres 1. Ludność według płci i wieku w 2019 r.

Stan w dniu 31 XII



Proces starzenia się ludności w województwie pogłębił się, o czym świadczy rosnąca wartość mediany wieku. Mediana wieku (wiek środkowy) oznacza, że połowa ludności danego wieku jeszcze nie osiągnęła, a połowa już go przekroczyła. Na koniec 2019 r. wiek środkowy mieszkańca województwa wyniósł 40,7 lat i w porównaniu z 2010 r. wzrósł o ponad 4 lata. Mężczyźni byli młodsi (39,2 lata), natomiast kobiety starsze (42,4 lata). W miejscowościach wiejskich ludność była młodsza niż w miastach (wiek środkowy na wsi wyniósł 38,9 lat, a w miastach 42,0 lat).

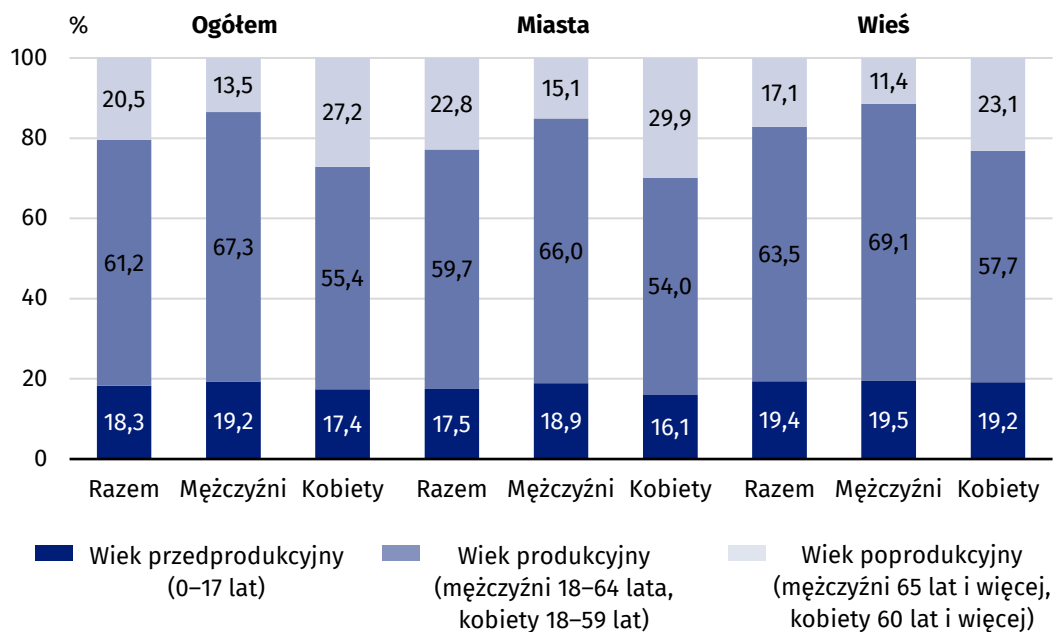
W 2019 r., w porównaniu do 2018 r., zmniejszyła się zarówno liczba ludności w wieku przedprodukcyjnym (o 0,8%), jak i produkcyjnym (o 1,5%). Udział ludności w wieku przedprodukcyjnym w ludności ogółem w tym okresie obniżył się o 0,1 p. proc. i wyniósł 18,2%.

W dalszym ciągu zwiększała się liczba ludności w wieku poprodukcyjnym (w porównaniu do 2018 r. o 3,1%). Udział ludności w wieku poprodukcyjnym w ogólnej populacji województwa zwiększył się z 19,8% w 2018 r. do 20,5% w 2019 r.

Mieszkańcy województwa są coraz starsi. Mediana wieku mieszkańców miast była wyższa niż wsi

Wykres 2. Ludność według ekonomicznych grup wieku w 2019 r.

Stan w dniu 31 XII



Udział ludności w wieku produkcyjnym w 2019 r. w ogólnej liczbie mieszkańców regionu wynosił 61,2% i zmniejszył się o 0,7 p. proc. w stosunku do stanu sprzed roku. Odsetek ludności zarówno w wieku produkcyjnym mobilnym, jak i niemobilnym w tym okresie zmniejszył się o 0,5 p. proc. i 0,1 p. proc.

Struktura ludności według ekonomicznych grup wieku przedstawiała się odmiennie zarówno dla mężczyzn i kobiet, jak i dla mieszkańców miast i wsi. W wieku przedprodukcyjnym i produkcyjnym większy był udział mężczyzn (odpowiednio 19,2% i 67,3% mężczyzn, wobec 17,3% i 55,4% kobiety), a w wieku poprodukcyjnym ponad dwukrotnie większy kobiet (27,2% kobiety, 13,5% mężczyźni). Udział ludności w wieku przedprodukcyjnym na wsi wynosił 19,4%, a w wieku poprodukcyjnym 17,1%, wobec odpowiednio 17,5% i 22,8% w miastach.

Liczba osób w wieku nieprodukcyjnym na 100 osób w wieku produkcyjnym (współczynnik obciążenia demograficznego) wzrósł z 61,6 w 2018 r. do 63,3 w 2019 r. (w Polsce w 2019 r. wyniósł 66,7, a przed rokiem 65,1). W regionie był różny wśród mieszkańców miast i wsi i wyniósł odpowiednio 67,5 i 57,5.

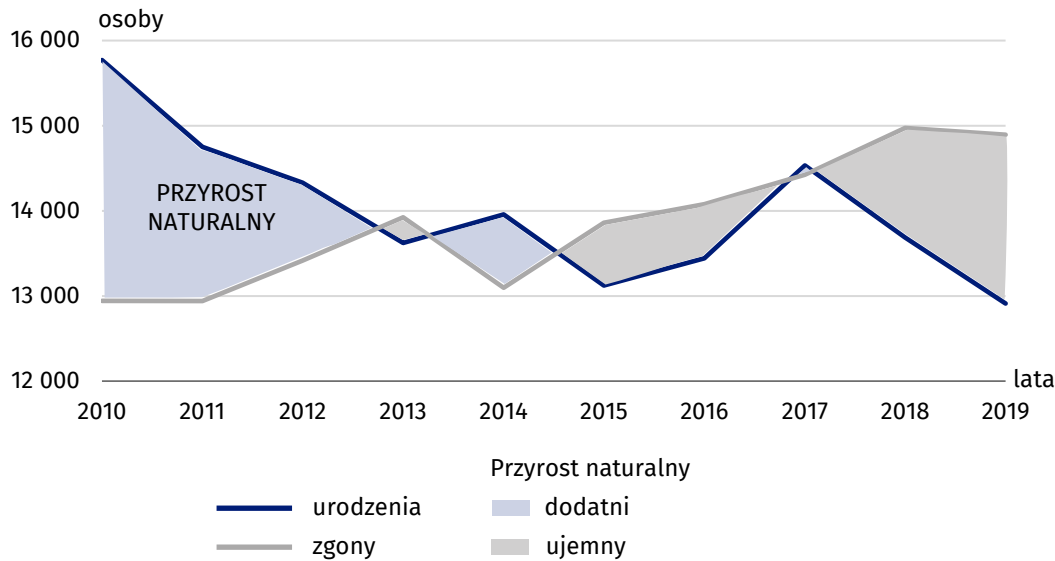
W województwie warmińsko-mazurskim w 2019 r. w porównaniu do 2018 r. zmniejszyła się liczba zawieranych małżeństw. W Urzędach Stanu Cywilnego zawarto 6 357 nowych związków małżeńskich, w tym 60,0% to małżeństwa zawarte w miastach. W porównaniu do roku poprzedniego ich liczba zmniejszyła się o 5,1%. Liczba zawieranych małżeństw w 2019 r. w porównaniu do 2018 r. była mniejsza zarówno w miastach jak i na wsi odpowiednio o 0,7% i o 11,0%. Na 1000 ludności w 2019 r. przypadło 4,46 nowo zawartych małżeństw (w kraju 4,78), przy czym nieco więcej w miastach (4,52), niż na wsi (4,37).

W 2019 r. odnotowano w województwie ujemny przyrost naturalny, co oznacza, że liczba zgonów przewyższała liczbę urodzeń. Różnica między liczbą urodzeń i zgonów wyniosła w 2019 r. -1 983 osoby, a w 2018 r. -1 286 osób. Wskaźnik przyrostu naturalnego na 1000 ludności zmienił się z -0,90 w 2018 r. do -1,39 w 2019 r. (w Polsce w tym okresie wyniósł odpowiednio -0,68 i -0,91). W miastach kształtował się na poziomie -1,37, wobec -1,42 na obszarach wiejskich.

W 2019 r. zwiększył się współczynnik obciążenia demograficznego

W 2019 r. tak samo jak rok wcześniej notowano ujemny przyrost naturalny

Wykres 3. Ruch naturalny ludności



W 2019 r. zarejestrowano 12 911 urodzeń żywych, o 5,7% mniej niż rok wcześniej. Wśród noworodków 51,4% stanowili chłopcy. Współczynnik urodzeń żywych na 1000 ludności w 2019 r. wynosił 9,05 (w kraju 9,77), wobec 9,56 w 2018 r. W miastach był wyższy niż na wsi i wyniósł odpowiednio 9,24 i 8,79.

W 2019 r. liczba urodzeń obniżyła się

W omawianym okresie liczba zgonów zmniejszyła się o 0,5% i wyniosła 14 894. Częściej umierali mężczyźni – 52,7% zgonów ogółem. Obserwowana struktura zgonów według płci świadczy o nadumieralności mężczyzn. Współczynnik natężenia zgonów, przedstawiający liczbę zgonów na 1000 mieszkańców w porównaniu do 2018 r. zmniejszył się i wynosił odpowiednio 10,44, wobec 10,46 (w kraju 10,67 w 2019 r., wobec 10,78 w 2018 r.). Wartość wskaźnika dla miast ukształtowała się na poziomie 10,61, natomiast dla wsi 10,21.

W 2019 r. w porównaniu do roku poprzedniego liczba zgonów niemowląt zmniejszyła się o 6 dzieci. Umieralność niemowląt w województwie była wyższa niż w kraju. Współczynnik zgonów niemowląt na 1000 urodzeń żywych w regionie wyniósł 4,03, wobec 3,77 w Polsce.

Powyższe zmiany w liczbie urodzeń i zgonów wpłynęły na obniżenie wskaźnika dynamiki demograficznej w porównaniu z 2018 r. W 2019 r. na 1 zgon przypadało 0,867 urodzeń (na wsi 0,861, a w miastach 0,871), natomiast przed rokiem 0,914. W kraju wskaźnik ten był nieco niższy niż w regionie i wyniósł 0,915.

Ważnym czynnikiem decydującym o tempie przyrostu lub spadku liczby ludności, a także o jej rozmieszczeniu w regionie, są migracje. W 2019 r. w wyniku migracji liczba mieszkańców województwa zmniejszyła się o 3 750 osób (z tego o 2 160 kobiet i 1 590 mężczyzn). Saldo migracji stałej zarówno w miastach jak i na wsi było ujemne i wyniosło odpowiednio -2 577 oraz -1 173 osoby. Na pobyt stały zameldowało się 18 557 osób, w tym 534 z zagranicy. Wśród ludności napływowej przeważały kobiety (52,5%) oraz osiedlający się w miastach (52,2%). Wymeldowało się natomiast 22 307 mieszkańców, w tym 513 za granicę. Z województwa częściej wyjeżdżały kobiety (53,4%) oraz osoby zamieszkałe w miastach (55,0%). Saldo migracji zagranicznej było dodatnie i wyniosło 21 osób.

W wyniku migracji zmniejszyła się liczba mieszkańców. Saldo migracji stałej było ujemne zarówno w miastach jak i na wsi

Wśród osób zameldowanych i wymeldowanych zdecydowana większość, tj. 14 036 osób zmieniło miejsce zamieszkania w ramach województwa. Z innych województw przybyło do warmińsko-mazurskiego 3 987 osób, a wyprowadziło się 7 758 osób.

Ogólne saldo migracji stałych (wewnętrznych i zagranicznych) w 2019 r. w przeliczeniu na 1000 ludności wyniosło -2,63. Saldo migracji zagranicznych było dodatnie zarówno w województwie jak i w Polsce i wyniosło odpowiednio 0,01‰ oraz 0,16‰.

Tablica 2. Ruch naturalny ludności w 2019 r.

WYSZCZEGÓLNIENIE	Matżeństwa	Urodzenia	Zgony		Przyrost naturalny	Współczynnik dynamiki demograficznej
			ogółem	w tym niemowląt		
			na 1000 ludności			
Województwo	4,46	9,05	10,44	4,03	-1,39	0,867
Podregion elbląski	4,53	9,25	10,59	4,12	-1,34	0,874
Powiaty:						
braniewski	4,00	9,12	11,11	5,32	-1,99	0,821
działdowski	5,05	9,13	10,40	-	-1,27	0,878
elbląski	4,23	9,58	10,19	10,91	-0,61	0,940
iławski	4,77	10,23	9,77	3,15	0,46	1,047
nowomiejski	5,06	11,14	10,07	2,05	1,07	1,106
ostródzki	4,23	9,10	10,84	4,21	-1,74	0,839
m. Elbląg	4,47	7,87	11,30	4,24	-3,42	0,697
Podregion ełcki	4,53	9,17	10,56	4,16	-1,39	0,869
Powiaty:						
ełcki	4,90	9,81	9,23	2,23	0,58	1,063
giżycki	4,55	8,40	10,98	6,30	-2,58	0,765
gotdapski	4,14	9,47	10,85	-	-1,38	0,873
olecki	3,73	9,54	12,05	12,23	-2,51	0,792
piski	4,53	9,09	10,31	3,91	-1,23	0,881
węgorzewski	4,61	7,85	12,90	-	-5,04	0,609
Podregion olsztyński	4,36	8,83	10,27	3,88	-1,44	0,860
Powiaty:						
bartoszycki	4,46	8,50	11,35	2,04	-2,85	0,749
kętrzyński	4,03	7,02	11,67	11,39	-4,65	0,601
lidzbarski	4,09	7,75	10,72	3,13	-2,98	0,722
mrągowski	4,72	9,19	9,99	2,18	-0,80	0,920
nidzicki	3,31	8,74	9,11	6,94	-0,36	0,960
olsztyński	4,32	8,07	9,45	1,96	-1,39	0,853
szczygieński	4,39	9,44	11,22	6,08	-1,78	0,841
m. Olsztyn	4,63	10,09	9,81	2,88	0,28	1,028

W województwie obserwowano przestrzenne zróżnicowanie współczynnika przyrostu naturalnego. W siedemnastu powiatach (rok wcześniej w szesnastu) był ujemny. Najniższe wartości osiągnął w powiecie węgorzewskim (-5,04), kętrzyńskim (-4,65), w Elblągu (-3,42), lidzbarskim (-2,98), bartoszyckim (-2,85) oraz w giżyckim (-2,58), a najwyższe w nowomiejskim (1,07), etckim (0,58), iławskim (0,46) i w Olsztynie (0,28).

Mapa 1. Przyrost naturalny na 1000 ludności według powiatów w 2019 r.



Saldo migracji wewnętrznych i zagranicznych ludności na pobyt stały w 2019 r. przyjęło wartości dodatnie w dwóch powiatach: olsztyńskim (8,03) i etckim (1,26), a ujemne w 19 powiatach, w tym najniższy wskaźnik odnotowano w powiecie bartoszyckim (-7,10), kętrzyńskim (-6,57), piskim (-6,52), nidzickim (-6,47), braniewskim (-6,02), oleckim (-5,66), gołdapski (-5,52) i w lidzbarskim (-5,11).

Mapa 2. Saldo migracji wewnętrznych i zagranicznych na pobyt stały na 1000 ludności według powiatów w 2019 r.



Opracowanie merytoryczne:
Urząd Statystyczny w Olsztynie
Dyrektor Marek Morze
Tel.: 89 524 36 66

Rozpowszechnianie:
Warmińsko-Mazurski Ośrodek Badań Regionalnych
Agnieszka Wobolewicz
Tel.: 89 524 36 16

Współpraca z mediami:

Tel.: 89 524 36 63

e-mail: m.wilczopolska@stat.gov.pl



olsztyn.stat.gov.pl



[@Olsztyn_STAT](https://twitter.com/Olsztyn_STAT)



[@GlownyUrzadStatystyczny](https://www.facebook.com/GlownyUrzadStatystyczny)

Powiązane opracowania

[Sytuacja demograficzna województwa warmińsko-mazurskiego w 2018 r.](#)

[Ludność. Stan i struktura ludności oraz ruch naturalny w przekroju terytorialnym \(stan w dniu 31.12.2019\)](#)

[Biuletyn Statystyczny Województwa Warmińsko-Mazurskiego – IV kwartał 2019 r.](#)

Temat dostępny w bazach danych

[Bank Danych Lokalnych \(BDL\)](#)

[Demografia](#)

Ważniejsze pojęcia dostępne w słowniku

[Ludność, procesy demograficzne](#)