	Urząd Statystyczny w Olsztynie	
	Informacja sygnałna	Olsztyn, 2014-05-20
Kontakt: e-mail SekretariatUSOls@stat.gov.pl		Internet: www.stat.gov.pl/olsz
tel. (89) 524-36-66, fax (89) 524-36-67		

TURYSTYKA W WOJEWÓDZTWIE WARMIŃSKO-MAZURSKIM W 2013 R.

Maj 2014

Województwo warmińsko-mazurskie to jeden z większych w Europie obszarów atrakcyjnych przyrodniczo, o niezwykłych walorach krajobrazowych. Zaliczyć do nich należy strefę jezior z najciekawszymi w kraju śródlądowymi szlakami turystycznymi, ukształtowanie terenu, czyste powietrze, a także rozległe obszary leśne. Duże możliwości wypoczynkowe i sportowo-rekreacyjne, bliskość lasów, cisza, spokój to elementy, które skłaniają wielu turystów do odwiedzania województwa warmińsko-mazurskiego, tym bardziej, że przyroda jest tu niezmiennie piękna niezależnie od pory roku.

W 2013 r. w szczycie sezonu turystycznego (31 lipca) w województwie do dyspozycji turystów pozostawało 489 obiektów noclegowych zbiorowego zakwaterowania, które zapewniały 40,8 tys. miejsc noclegowych. Ponad połowa (56,0%) to obiekty całoroczne.

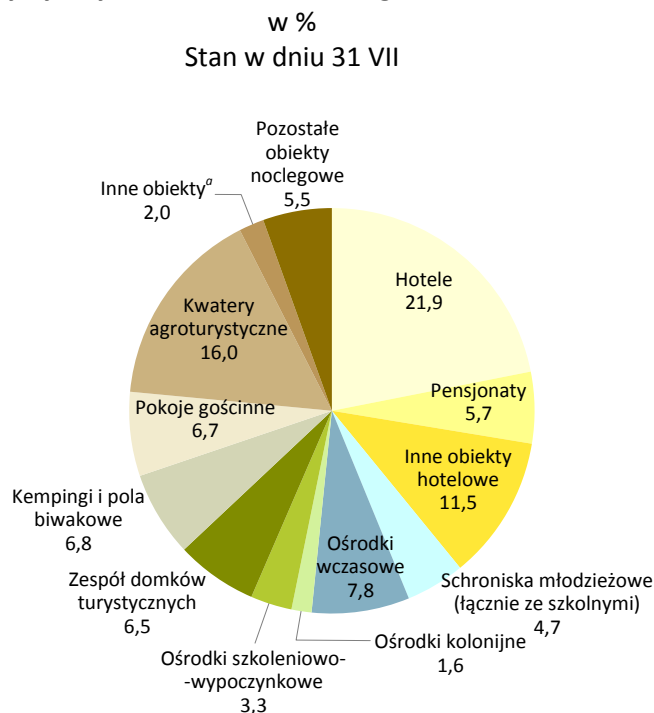
Tabl. 1. Wybrane dane o obiektach noclegowych turystyki w 2013 r.

WYSZCZEGÓLNIENIE	Obiekty	Miejsca noclegowe		Korzystający z noclegów		Udzielone noclegi		Przeciętny czas pobytu w dniach
		ogółem	w tym całoroczne	ogółem	w tym turyści zagraniczni	ogółem	w tym turystom zagranicznym	
	Stan w dniu 31 VII							
Ogółem	489	40 775	22 827	1 052 358	173 511	2 691 604	399 967	2,6
w tym:								
Hotele	107	11 994	11 870	676 918	144 491	1 348 211	309 180	2,0
Motele	4	88	88	2 758	66	5 269	152	1,9
Pensjonaty	28	908	732	19 994	3 383	47 064	12 121	2,4
Inne obiekty hotelowe	56	3 395	3 043	120 638	8 802	254 802	20 162	2,1
Schroniska młodzieżowe ...	4	204	109	2 035	1	3 241	1	1,6
Szkolne schroniska młodzieżowe	19	1 735	1 019	25 699	1 638	71 416	4 852	2,8
Ośrodki wczasowe	38	4 340	970	34 981	668	172 551	1 595	4,9
Ośrodki kolonijne	8	876	283	6 099	1 025	40 112	4 980	6,6
Ośrodki szkoleniowo-wypoczynkowe	16	2 840	1 734	45 513	1 114	202 581	6 486	4,5
Zespół domków turystycznych	32	3 043	220	25 190	1 761	102 135	10 203	4,1
Kempingi	15	1 771	-	14 398	5 031	36 410	9 114	2,5
Pola biwakowe	18	1 199	-	5 803	440	20 233	1 784	3,5
Pokoje gościnne	33	637	274	7 756	782	22 934	2 749	3,0
Kwatery agroturystyczne ...	78	1 199	611	7 540	406	28 620	1 998	3,8

Badanie bazy noclegowej turystyki należy do stałych badań statystycznych GUS i prowadzone jest na formularzu KT-1. Od 2010 r. w badaniu ujmowane są również pokoje gościnne oraz kwatery agroturystyczne posiadające 10 i więcej miejsc noclegowych.

Baza noclegowa składała się z 489 obiektów zbiorowego zakwaterowania, z czego 195 stanowiły obiekty hotelowe (hotele, motele, pensjonaty i inne obiekty hotelowe), a 294 – pozostałe obiekty noclegowe turystyki. W pierwszej grupie dominowały hotele, natomiast wśród pozostałych obiektów najliczniejszą grupą oprócz kwater agroturystycznych były ośrodki wczasowe.

Struktura turystycznych obiektów zbiorowego zakwaterowania w 2013 r.



^a Motele, domy wycieczkowe, domy pracy twórczej, hostele, zakłady uzdrowiskowe.

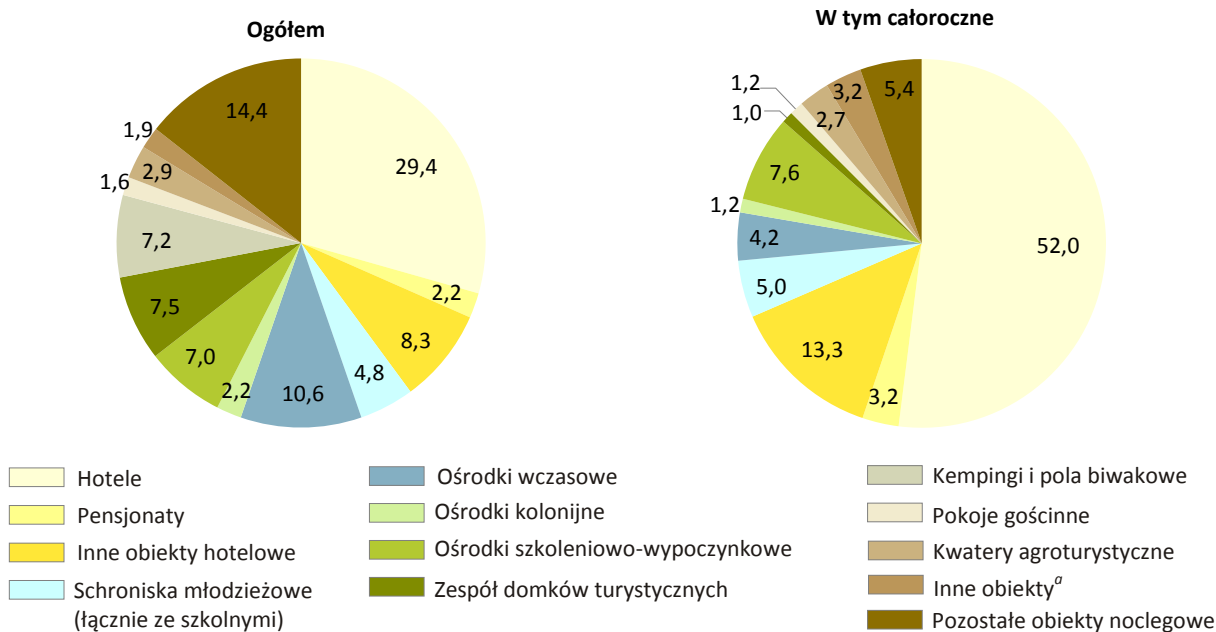
Według stanu z końca lipca 2013 r. najwięcej miejsc noclegowych mieściło się w hotelach (29,4% ogólnej liczby miejsc w regionie), a także w ośrodkach wczasowych (10,6%) i zespołach domków turystycznych (7,5%). W porównaniu do poprzedniego roku liczba obiektów zwiększyła się jedynie o 2 obiekty, natomiast liczba miejsc noclegowych wzrosła o 3,4% (przy czym miejsc całorocznych o 10,3%).

Średnio na jeden obiekt turystyczny w 2013 r. przypadały 83 miejsca noclegowe, w tym na obiekt całoroczny 80 (przed rokiem natomiast odpowiednio 81 i 75). Stopień wykorzystania miejsc noclegowych wynosił 28,0% i w porównaniu z 2012 r. uległ nieznacznemu zwiększeniu (o 0,6 p. proc.). Przeciętny pobyt turysty w obiektach noclegowych wyniósł tyle samo co w roku poprzednim – 2,6 dnia. W 2013 roku zwiększyła się liczba placówek gastronomicznych. W końcu lipca 2013 r. funkcjonowały 473 obiekty gastronomiczne (o 32 więcej niż rok wcześniej), w tym 180 restauracji, 167 barów i kawiarni, 81 stołówek.

W 2013 r. obiekty zbiorowego zakwaterowania przyjęły 1 052,4 tys. turystów, którym udzielono 2 691,6 tys. noclegów. W porównaniu z rokiem poprzednim wzrosła liczba osób korzystających z noclegów, jak i udzielonych noclegów (odpowiednio o 6,5% i 5,3%). Podobnie jak w latach poprzednich, turyści najchętniej korzystali z usług oferowanych przez hotele – zatrzymało się w nich 676,9 tys. osób, którym udzielono 1 348,2 tys. noclegów (64,3% ogółu korzystających ze wszystkich obiektów w województwie i 50,1% z udzielonych noclegów). Największa część turystów korzystających z hoteli (43,1%) wybierała obiekty czterogwiazdkowe. W następnej kolejności wybierano hotele trzygwiazdkowe (32,8%) oraz dwugwiazdkowe (16,3%). Z hoteli pięciogwiazdkowych korzystało 3,2% turystów.

Struktura miejsc noclegowych w obiektach turystycznych zbiorowego zakwaterowania w 2013 r.

w %
Stan w dniu 31 VII

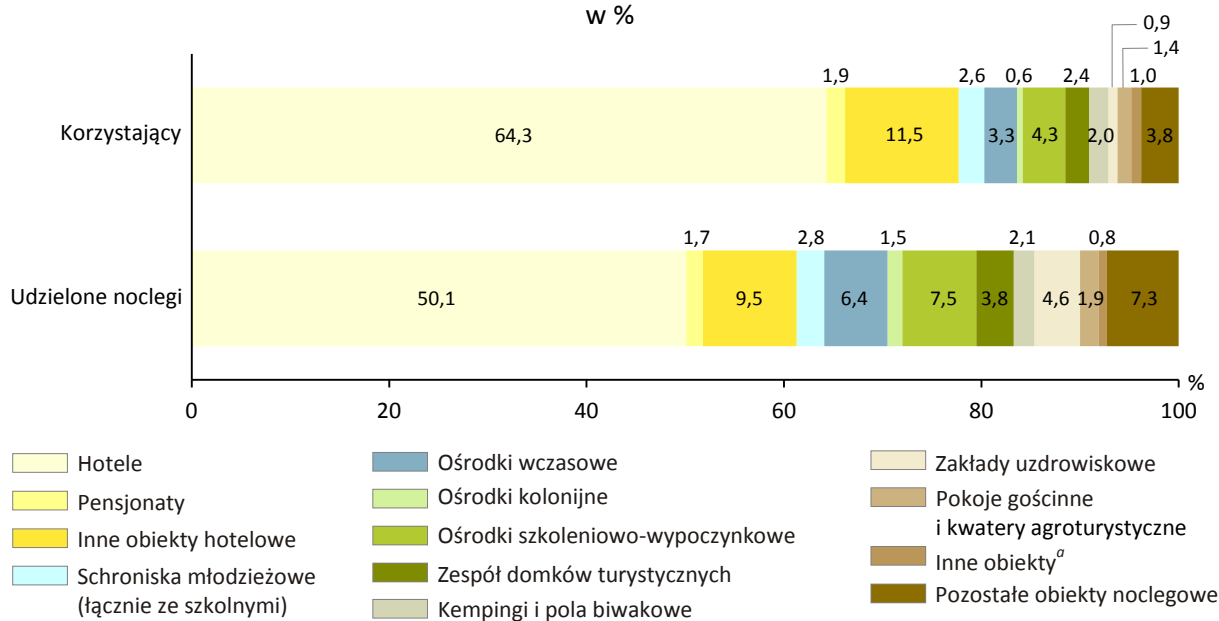


^a Motele, domy wycieczkowe, domy pracy twórczej, hostele, zakłady uzdrowiskowe.

Wśród pozostałych obiektów największym zainteresowaniem turystów cieszyły się usługi noclegowe świadczone przez ośrodki szkoleniowo-wypoczynkowe i ośrodki wczasowe. Z obiektów tych w 2013 r. skorzystało łącznie 80,5 tys. osób (7,6% ogółu korzystających), w tym najwięcej, bo 45,5 tys. turystów przebywało w ośrodkach szkoleniowo-wypoczynkowych. Liczba udzielonych noclegów w wymienionych obiektach wynosiła 375,1 tys. i stanowiła 13,9% udzielonych noclegów w 2013 r.

Struktura korzystających i udzielonych noclegów w obiektach turystycznych zbiorowego zakwaterowania w 2013 r.

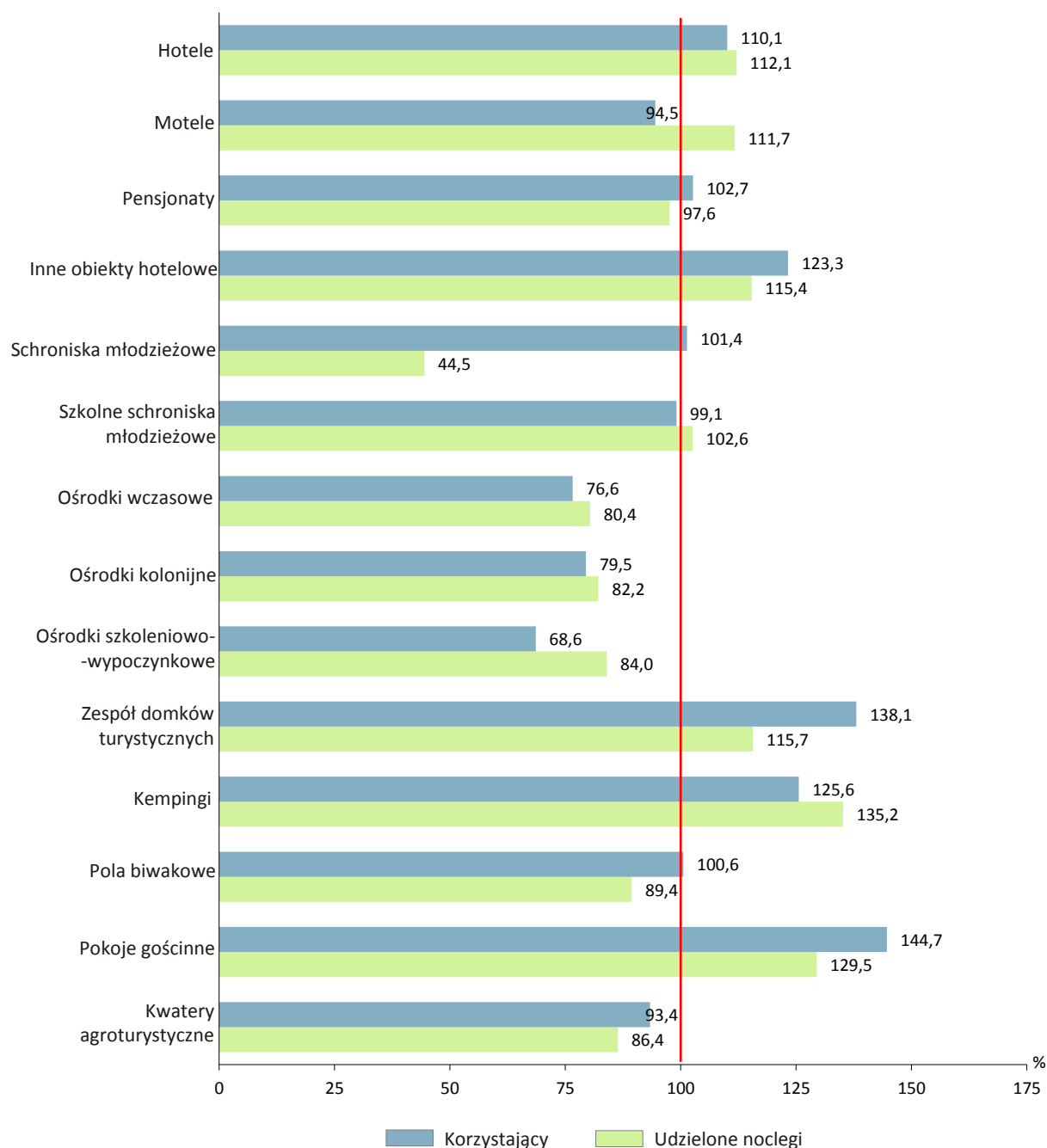
w %



^a Motele, domy wycieczkowe, domy pracy twórczej, hostele.

W porównaniu do stanu sprzed roku większą popularnością cieszyły się m.in. zespoły domków turystycznych, kempingi, hotele, motele i pokoje gościnne.

**Zmiany w liczbie turystów korzystających oraz udzielonych noclegów
w wybranych obiektach turystycznych zbiorowego zakwaterowania w 2013 r.
2012=100**



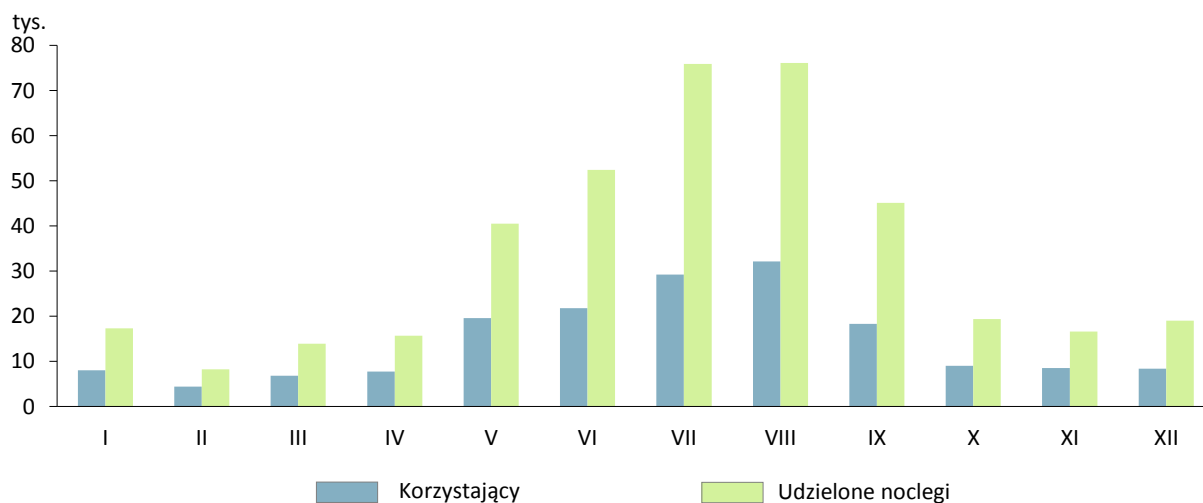
Stopień wykorzystania miejsc noclegowych w 2013 r. był zróżnicowany i zależał od rodzaju obiektu, a w szczególności od miesiąca w roku (w lipcu wyniósł 46,8%, w sierpniu – 44,3%, a w czerwcu – 29,6%). Najwyższy stopień wykorzystania miejsc noclegowych zanotowano w hotelach (32,0%), ośrodkach kolonijnych (30,6%) i ośrodkach wczasowych (25,0%).

Tabl. 2. Stopień wykorzystania miejsc noclegowych w wybranych obiektach turystycznych zbiorowego zakwaterowania według miesięcy w 2013 r.

WYSZCZEGÓLNIENIE	Ogółem	I	II	III	IV	V	VI	VII	VIII	IX	X	XI	XII
		w procentach											
Ogółem	28,0	15,8	20,2	16,6	18,7	25,4	29,6	46,8	44,3	23,5	22,0	21,3	19,6
w tym:													
Hotele	32,0	19,6	25,1	19,8	20,9	35,2	38,8	54,4	57,7	34,7	24,6	25,3	23,2
Motele	16,6	6,0	7,5	6,0	8,6	9,0	13,7	32,0	32,8	24,7	25,0	20,5	12,3
Pensjonaty	18,3	5,2	4,6	6,2	7,8	19,5	23,4	39,1	39,3	17,3	9,0	9,5	11,8
Schroniska młodzieżowe	12,9	0,5	0,5	1,4	10,8	3,7	7,3	31,4	11,3	19,2	0,7	9,2	2,5
Szkolne schroniska													
młodzieżowe	22,0	8,3	11,0	12,4	13,9	19,9	26,2	39,4	38,0	12,7	13,2	17,1	14,6
Ośrodki wczasowe	25,0	0,1	0,4	0,4	2,5	9,9	17,5	54,8	43,7	11,8	1,3	1,3	7,7
Ośrodki kolonijne	30,6	8,4	5,5	13,3	18,1	15,2	15,8	54,5	64,8	14,6	24,2	14,6	16,0
Ośrodki szkoleniowo-													
-wypoczynkowe	22,9	4,4	6,4	3,2	8,1	22,7	32,8	60,8	50,1	20,8	15,3	5,9	8,4
Zespół domków													
turystycznych	22,7	0,0	0,0	0,0	0,6	8,5	14,5	43,5	38,6	10,6	2,3	1,6	3,5
Kempingi	19,9	0,0	0,0	0,0	0,0	5,3	7,0	30,4	25,9	6,5	0,0	0,0	0,0
Pola biwakowe	25,2	0,0	0,0	0,0	0,0	0,0	5,1	31,6	24,0	0,0	0,0	0,0	0,0
Pokoje gościnne	19,5	8,0	17,2	10,6	12,9	11,4	16,7	28,8	31,1	21,3	14,4	14,3	11,0
Kwaterny agroturystyczne	11,4	1,9	1,8	1,7	3,1	7,0	9,5	26,4	22,2	8,1	7,7	5,0	5,5

Turyści zagraniczni przebywający w 2013 r. w regionie stanowili 16,5% korzystających z obiektów. W porównaniu do 2012 roku liczba gości z zagranicy, jak i liczba udzielonych im noclegów, były wyższe odpowiednio o 8,8% i 3,0%. Obcokrajowcy najczęściej korzystali z hoteli (83,3%), w tym głównie z cztero- i trzygwiazdkowych. Przeciętny czas pobytu cudzoziemców w obiektach zbiorowego zakwaterowania wyniósł 2,3 dnia. Najdłużej turyści zagraniczni przebywali w zespołach domków turystycznych i ośrodkach szkoleniowo-wypoczynkowych – po 5,8 dnia, w ośrodkach kolonijnych i kwaternach agroturystycznych – po 4,9 dnia, na polach biwakowych – 4,1 dnia, w pokojach gościnnych – 3,5 dnia.

Korzystający oraz udzielone noclegi turystom zagranicznym w obiektach zbiorowego zakwaterowania w 2013 r.

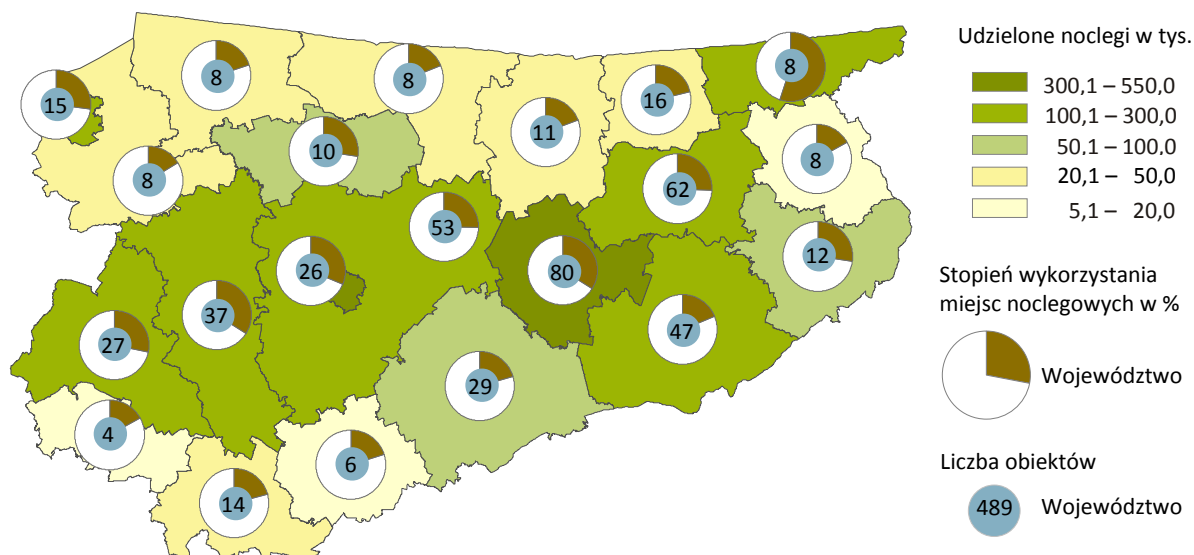


Zdecydowanie najczęściej województwo warmińsko-mazurskie odwiedzali Europejczycy. Stanowili oni 96,7% turystów zagranicznych korzystających z obiektów noclegowych, przy czym najwięcej gości pochodziło z Niemiec – 47,0% (w 2012 r. – 49,0%). Znaczną grupą turystów zagranicznych korzystających z obiektów noclegowych byli Rosjanie – 25,9% (w 2012 r. – 22,3%). Przybywający z Ameryki Północnej stanowili 1,0%, a z Azji 1,7%.

Turystom zagranicznym w ciągu 2013 r. udzielono blisko 400,0 tys. noclegów. W większości wybierali oni noclegi w hotelach (77,3 %), najczęściej w cztero- i trzygwiazdkowych.

W województwie (według stanu na 31 VII 2013 r.) najwięcej obiektów zbiorowego zakwaterowania, jak i miejsc noclegowych, znajdowało się w środkowej części regionu. Pod względem liczby obiektów dominowały powiaty: mrągowski, giżycki, olsztyński i piski, natomiast największą liczbą miejsc noclegowych dysponowały powiaty: Olsztyn, mrągowski, olsztyński, giżycki, które skupiały 45,2% wszystkich obiektów i 55,0% miejsc noclegowych.

Obiekty, udzielone noclegi i stopień wykorzystania miejsc noclegowych w obiektach turystycznych zbiorowego zakwaterowania według powiatów w 2013 r.



Najwięcej turystów korzystało z bazy noclegowej w powiecie mrągowskim (20,2% ogółu korzystających). Wiele osób wybierało także Olsztyn (18,4%), powiat giżycki (11,5%) i ostródzki (11,4%). W powiatach tych udzielono łącznie 56,0% noclegów w regionie.

Stopień wykorzystania miejsc noclegowych w 2013 r. w 5 powiatach (w 2012 r. – 7) był wyższy od przeciętnego w województwie, tj. w: gołdapskim, ostródzkim, mrągowskim, Olsztynie, iławskim.

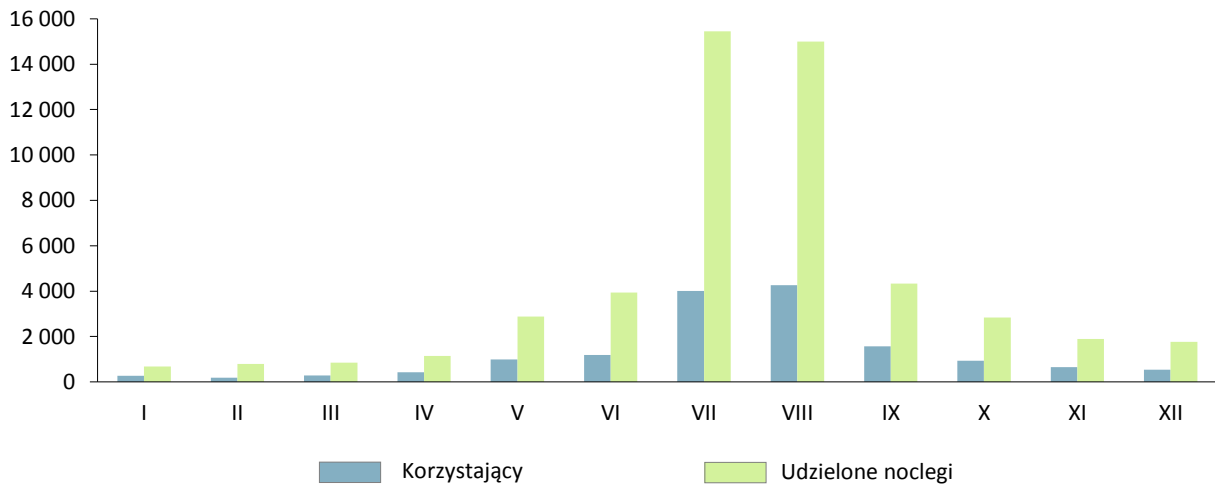
W 2013 r. w każdym powiecie funkcjonowały hotele. Największą liczbą miejsc noclegowych dysponowały obiekty zlokalizowane na terenie powiatu mrągowskiego (28,2% miejsc noclegowych hoteli województwa), ostródzkiego (14,3%), Olsztyna (12,1%) i giżyckiego (7,7%).

Turyści zagraniczni najchętniej korzystali z miejsc noclegowych w powiecie mrągowskim (41,0% turystów), w Olsztynie (14,4%), powiecie giżyckim (9,5%) oraz w Elblągu (9,4%).

Największy udział turystów zagranicznych wśród korzystających z obiektów noclegowych zanotowano w powiecie braniewskim (38,2%), mrągowskim (33,5%) oraz w Elblągu (30,0%).

Na terenie województwa w 2013 r. funkcjonowało razem 111 obiektów z pokojami gościnnymi i kwaterami agroturystycznymi, które dysponowały łącznie 1 836 miejscami noclegowymi. Z obiektów tych w 2013 r. skorzystało 15,3 tys. turystów, którym udzielono 51,6 tys. noclegów. Najwięcej turystów korzystało z tych obiektów w sierpniu, lipcu, wrześniu i czerwcu. W tych miesiącach udzielono też najwięcej noclegów.

Korzystający oraz udzielone noclegi w pokojach gościnnych i kwaterach agroturystycznych w 2013 r.



Średni czas pobytu wyniósł 3,4 dnia, czyli więcej niż w obiektach zbiorowego zakwaterowania ogółem. Najdłużej w pokojach gościnnych i kwaterach agroturystycznych turyści przebywali w lipcu i sierpniu (średnio 3,9 i 3,5 dnia).