



Urząd Statystyczny w Olsztynie



Informacja sygnalna

Olsztyn, 2010-05-31

Kontakt: e-mail SekretariatUSOls@stat.gov.pl

Internet: www.stat.gov.pl/olsz

tel. (89) 524-36-66, fax (89) 524-36-67

TURYSTYKA W WOJEWÓDZTWIE WARMIŃSKO-MAZURSKIM W 2009 R.

Maj 2010

Region Warmii i Mazur to jeden z większych w Europie obszarów czystej przyrody i niezwykłych walorów krajobrazowych. Zaliczyć do nich należy strefę jezior z najatrakcyjniejszymi w kraju śródlądowymi szlakami turystycznymi, ukształtowanie terenu, nieskażone powietrze, a także rozległe obszary leśne. Duże możliwości wypoczynkowe i sportowo-rekreacyjne, bliskość lasów, cisza, spokój to elementy, które skłaniają wielu turystów do odwiedzania województwa warmińsko-mazurskiego, tym bardziej, że przyroda jest tu niezmiennie piękna niezależnie od pory roku.

W 2009 r. w szczycie sezonu turystycznego (31 lipca) w województwie do dyspozycji turystów pozostawało 390 obiektów noclegowych zbiorowego zakwaterowania, które zapewniały 38,4 tys. miejsc noclegowych, w tym nieco ponad połowa (50,8%) to obiekty całoroczne.

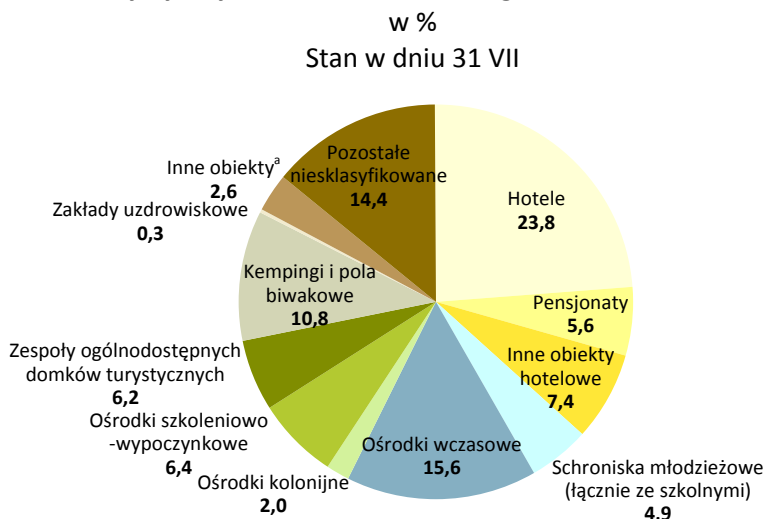
Tabl. 1. Wybrane dane o obiektach noclegowych turystyki w 2009 r.

WYSZCZEGÓLNIENIE	Obiekty	Miejsca noclegowe		Korzystający z noclegów		Udzielone noclegi		Przeciętny czas pobytu w dniach
		ogółem	w tym całoroczne	ogółem	w tym turyści zagraniczni	ogółem	w tym turystom zagranicznym	
	Stan w dniu 31 VII							
Ogółem	390	38366	19508	850165	149429	2372186	380775	2,8
Hotele	93	10541	10490	528686	124698	1038258	297062	2,0
Motele	6	152	152	4088	24	10009	61	2,4
Pensjonaty	22	682	558	12846	3333	33356	13024	2,6
Inne obiekty hotelowe	29	1273	1207	44434	5048	98483	13786	2,2
Domy wycieczkowe	3	119	89	1575	91	3833	145	2,4
Schroniska młodzieżowe ..	4	401	120	4608	7	11698	7	2,5
Szkolne schroniska młodzieżowe.....	15	839	374	16281	893	46685	2411	2,9
Ośrodki wczasowe	61	7361	1937	79732	1734	389500	11673	4,9
Ośrodki kolonijne	8	835	107	3292	384	27461	2825	8,3
Ośrodki szkoleniowo-wypoczynkowe	25	3292	2076	48832	1790	189176	8041	3,9
Domy pracy twórczej	1	124	124	3968	126	11624	424	2,9
Zespoły ogólnodostępnych domków turystycznych ..	24	1336	52	14780	633	50376	1824	3,4
Kempingi	14	1227	-	12842	3445	37672	8315	2,9
Pola biwakowe	28	2162	-	9679	845	38606	1622	4,0
Zakłady uzdrowiskowe	1	520	520	7586	-	167960	-	22,1
Pozostałe niesklasyfikowane	56	7502	1702	56936	6378	217489	19555	3,8

Badanie bazy noclegowej turystyki należy do stałych badań statystycznych GUS i prowadzone jest na formularzu KT-1 i KT-1a w lipcu.

Baza noclegowa składała się ze 150 obiektów hotelarskich oraz 240 pozostałych obiektów noclegowych turystyki. Wśród obiektów hotelarskich dominowały hotele, natomiast wśród pozostałych obiektów najczęściej było ośrodków wczasowych.

Struktura turystycznych obiektów zbiorowego zakwaterowania w 2009 r.

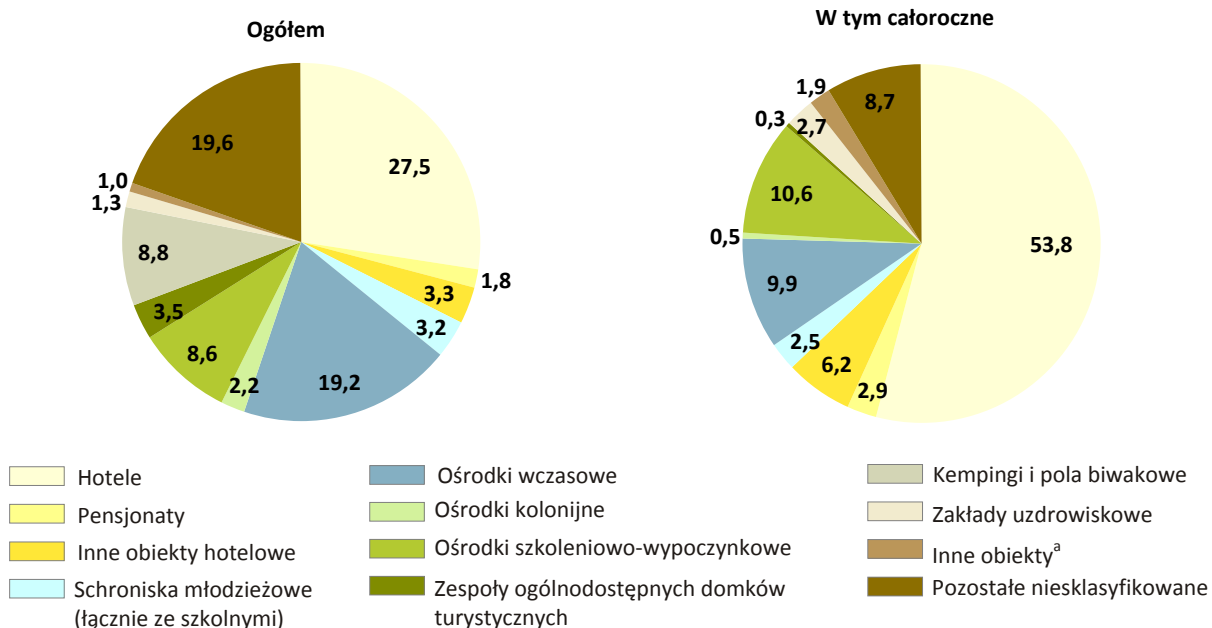


a Motele, domy wycieczkowe, domy pracy twórczej.

Według stanu z końca lipca 2009 r. również najczęściej miejsc noclegowych mieściło się w hotelach (27,5% ogólnej liczby miejsc w regionie), a także w ośrodkach wczasowych (19,2%). W porównaniu do poprzedniego roku liczba obiektów wzrosła o 1,6%, a miejsc noclegowych spadła o 1,0%, przy jednoczesnym zmniejszeniu się miejsc całorocznych o 2,1%.

Struktura miejsc noclegowych w obiektach turystycznych zbiorowego zakwaterowania w 2009 r.

w %
Stan w dniu 31 VII

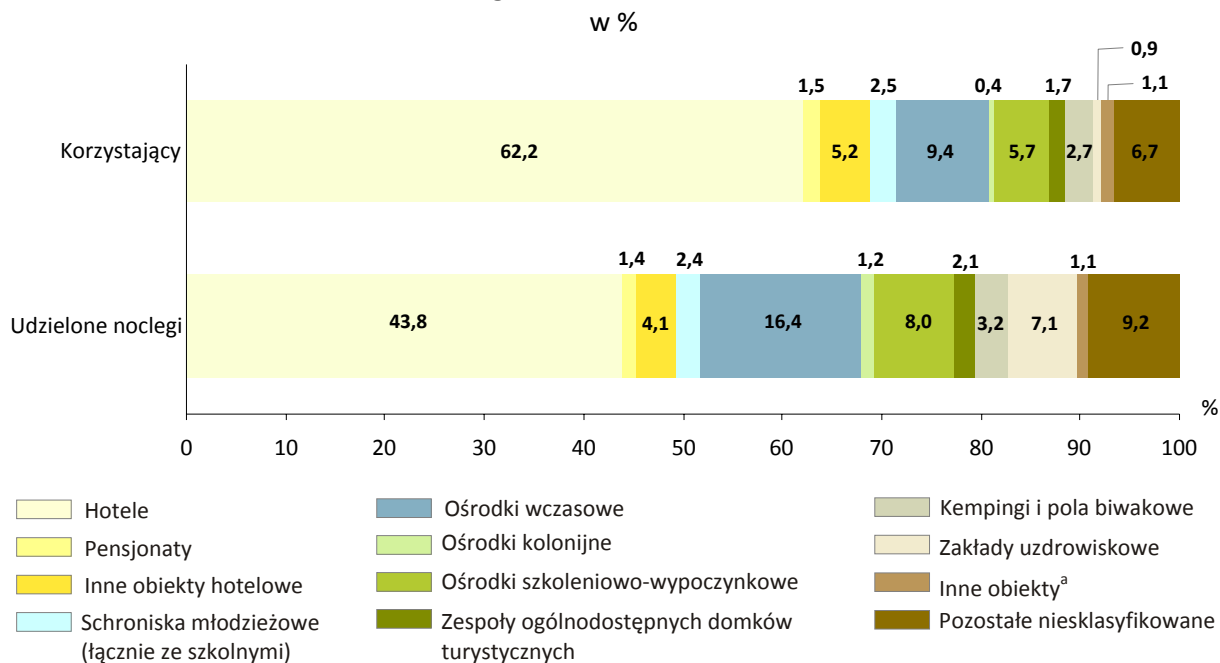


a Motele, domy wycieczkowe, domy pracy twórczej.

Średnio na jeden obiekt turystyczny w 2009 r. przypadało 98 miejsc noclegowych, w tym na obiekt całoroczny 91 miejsc (przed rokiem natomiast odpowiednio 101 i 97). Zmniejszył się w porównaniu do 2008 r. stopień wykorzystania miejsc noclegowych o 1,3 pkt proc. i wyniósł 29,6%. Przeciętny pobyt turysty w obiektach noclegowych wzrósł nieznacznie i wyniósł 2,8 dnia (w 2008 r. – 2,7 dnia). Zwiększyła się liczba placówek gastronomicznych, w końcu lipca 2009 r. funkcjonowało już 501 obiektów gastronomicznych (o 33 więcej niż rok wcześniej), w tym 178 barów i kawiarni, 133 stołówki, 130 restauracji.

W 2009 r. obiekty zbiorowego zakwaterowania przyjęły 850,2 tys. turystów, którym udzielono 2372,2 tys. noclegów. W porównaniu z poprzednim rokiem zmalała liczba osób korzystających z noclegów, jak i udzielonych noclegów (odpowiednio o 6,2% i 3,6%). Podobnie jak w latach poprzednich, turyści najchętniej korzystali z usług oferowanych przez hotele – zatrzymało się w nich 528,7 tys. osób, którym udzielono 1038,3 tys. noclegów (62,2% ogółu korzystających ze wszystkich obiektów w województwie i 43,8% z udzielonych noclegów). Prawie połowa korzystających z hoteli (47,5%) wybierała obiekty trzygwiazdkowe, jednak w stosunku do 2008 r. najbardziej wzrosło zainteresowanie hotelami czterogwiazdkowymi (o 26,9%).

Struktura korzystających i udzielonych noclegów w obiektach turystycznych zbiorowego zakwaterowania w 2009 r.

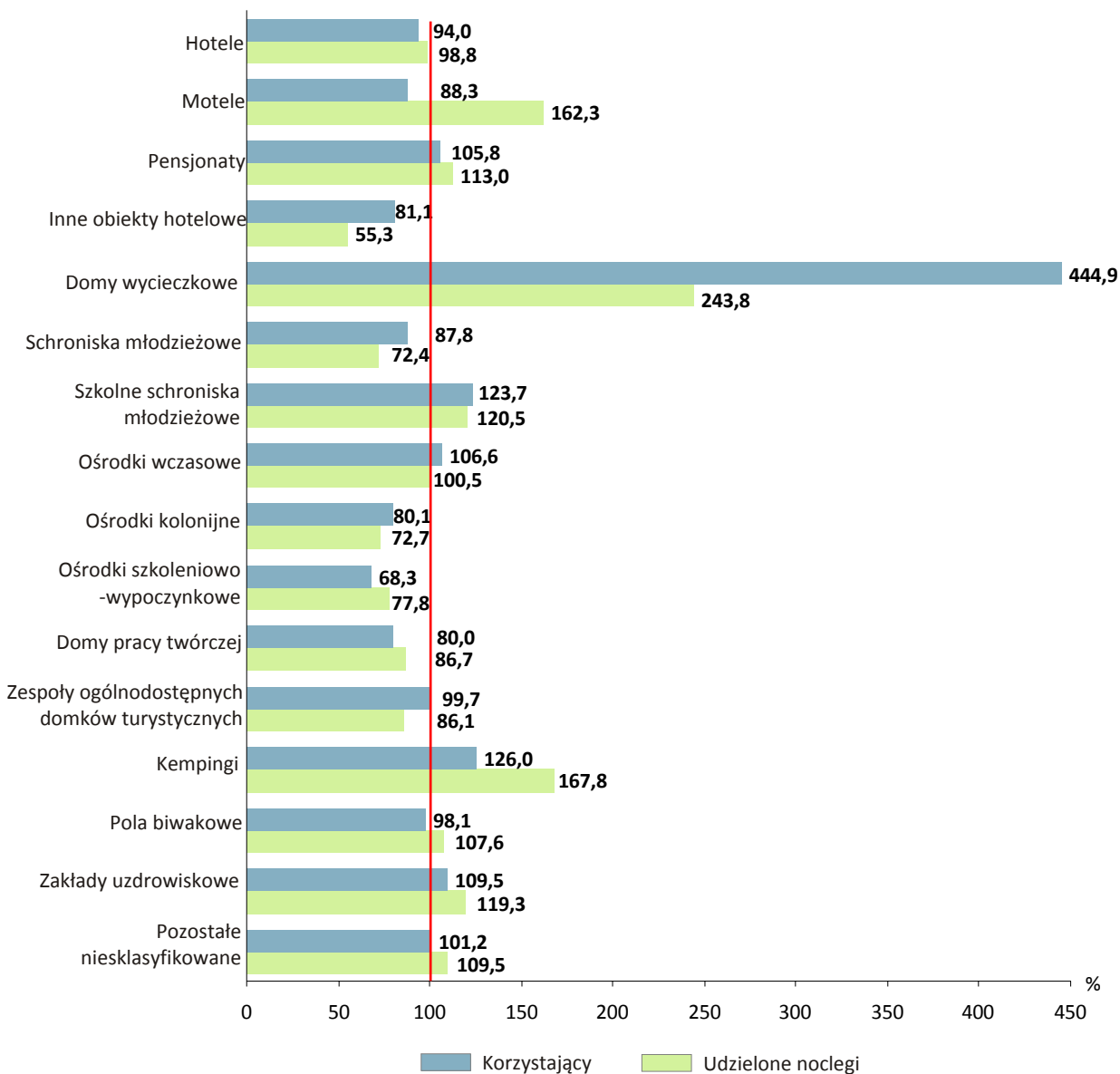


a Motele, domy wycieczkowe, domy pracy twórczej.

Wśród pozostałych obiektów największym zainteresowaniem turystów cieszyły się usługi noclegowe świadczone przez ośrodki wczasowe i szkoleniowo-wypoczynkowe. Z obiektów tych w 2009 r. skorzystało łącznie 128,6 tys. osób (15,1% ogółu korzystających), w tym najwięcej, bo 79,7 tys. turystów przebywało w ośrodkach wczasowych. Liczba noclegów w wymienionych obiektach wynosiła 578,7 tys. i stanowiła 24,4% wszystkich udzielonych noclegów w 2009 r.

W porównaniu do stanu sprzed roku 4,5-krotnie wzrosła liczba korzystających z domów wycieczkowych. Większą popularnością cieszyły się także m.in. kempingi, szkolne schroniska młodzieżowe, zakłady uzdrowiskowe i ośrodki wczasowe.

Zmiany w liczbie turystów korzystających oraz udzielonych noclegów w wybranych obiektach turystycznych zbiorowego zakwaterowania w 2009 r. 2008=100



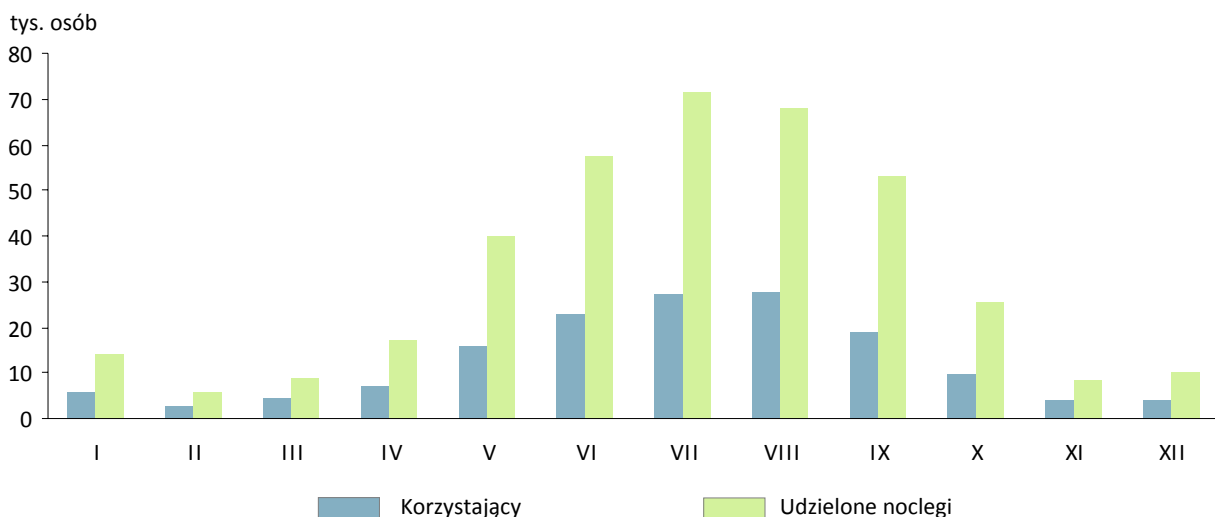
Stopień wykorzystania miejsc noclegowych w 2009 r. był zróżnicowany i zależał od rodzaju obiektu, a w szczególności od danego miesiąca w roku (w sierpniu wyniósł 46,9%, w lipcu - 46,3%, a w czerwcu 36,2%). Wyjątkiem był zakład uzdrowiskowy, gdzie wykorzystanie miejsc było dość równomierne w ciągu całego roku. Obiekt ten charakteryzował się najwyższym stopniem wykorzystania miejsc noclegowych (93,9%).

Tabl. 2. Stopień wykorzystania miejsc noclegowych w wybranych obiektach turystycznych zbiorowego zakwaterowania według miesięcy w 2009 r.

WYSZCZEGÓLNIENIE	Ogółem	I	II	III	IV	V	VI	VII	VIII	IX	X	XI	XII
		w procentach											
Ogółem	29,6	16,6	18,7	17,9	21,0	29,0	36,2	46,3	46,9	27,6	22,1	17,2	15,2
w tym:													
Hotele	29,4	15,8	21,4	19,2	24,8	33,9	39,7	49,5	51,9	35,4	24,7	18,2	18,7
Inne obiekty hotelowe .	21,1	12,0	10,5	8,9	15,3	24,2	33,0	41,9	35,6	25,4	18,6	16,9	10,1
Szkolne schroniska młodzieżowe	25,9	12,8	17,9	9,6	13,1	27,7	32,5	49,1	47,3	21,4	12,2	9,1	9,7
Ośrodki wczasowe	31,6	11,9	8,4	7,9	10,7	21,4	34,1	52,1	54,4	27,9	14,1	6,7	8,0
Ośrodki kolonijne	35,7	34,5	18,0	29,1	51,5	23,8	33,6	43,6	40,8	39,1	20,1	9,4	13,4
Ośrodki szkoleniowo-wypoczynkowe	24,9	6,9	4,7	4,7	6,8	21,5	34,4	55,0	57,4	23,0	11,5	5,1	7,4
Domy pracy twórczej ...	25,7	5,9	3,8	13,7	17,9	25,5	37,6	73,0	67,0	29,1	10,4	12,6	9,3
Zespoły ogólnodostępnych domków turystycznych	29,2	2,5	2,8	1,4	8,2	6,4	21,3	49,8	46,3	8,6	11,2	3,7	4,7
Pola biwakowe	30,9	-	-	-	-	1,3	28,5	32,7	30,1	28,8	-	-	-
Zakłady uzdrowiskowe	93,9	99,7	100,0	99,9	78,0	80,2	100,0	99,9	99,8	99,1	87,3	96,2	75,2
Pozostałe niesklasyfikowane	27,1	17,8	20,2	17,5	15,9	38,0	35,7	32,7	32,7	14,6	23,8	22,1	16,0

Turyści zagraniczni przebywający w 2009 r. w regionie stanowili 17,6% wszystkich korzystających z obiektów. W porównaniu do 2008 roku liczba gości z zagranicy, jak i liczba udzielonych im noclegów, były mniejsze odpowiednio o 3,8% i 0,9%. Obcokrajowcy najczęściej korzystali z hoteli (83,4%), w tym głównie z trzygwiazdkowych. Przeciętny czas pobytu cudzoziemców w obiektach zbiorowego zakwaterowania wyniósł 2,5 dnia. Najdłużej turyści zagraniczni przebywali w ośrodkach kolonijnych – 7,4 dnia (przed rokiem 13,5 dnia).

Korzystający oraz udzielone noclegi turystom zagranicznym w obiektach zbiorowego zakwaterowania w 2009 r.

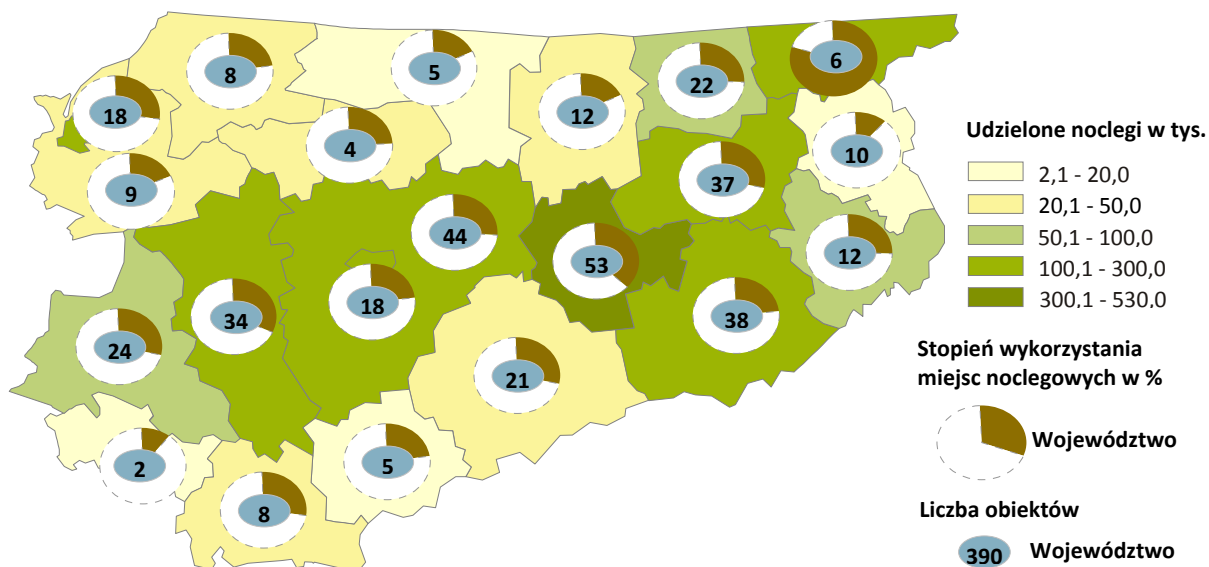


Zdecydowanie najczęściej odwiedzali Warmię i Mazury Europejczycy. Stanowili oni 97,7% ogółu turystów zagranicznych korzystających z obiektów noclegowych, przy czym najwięcej gości to Niemcy – 60,5% i Rosjanie – 8,7% (w 2008 r. odpowiednio 58,5% i 10,7%). Przybywający z Ameryki Północnej stanowili 0,9%, a z Azji 0,7%.

Turystom zagranicznym w ciągu 2009 r. udzielono 380,8 tys. noclegów. W większości wybierali oni noclegi w hotelach (78,0 %), najczęściej w trzy- i dwugwiazdkowych.

W województwie (według stanu na 31 VII 2009 r.) najwięcej obiektów zbiorowego zakwaterowania, jak i miejsc noclegowych, znajdowało się w środkowej części regionu. Pod względem liczby obiektów dominowały powiaty: mrągowski, olsztyński, giżycki i ostródzki, natomiast największą liczbą miejsc noclegowych dysponowały powiaty: mrągowski, miasto Olsztyn, giżycki, olsztyński, które skupiały 39,0% wszystkich obiektów i 54,2% miejsc noclegowych.

Obiekty, udzielone noclegi i stopień wykorzystania miejsc noclegowych w obiektach turystycznych zbiorowego zakwaterowania według powiatów w 2009 r.



Najwięcej turystów korzystało z bazy noclegowej w powiecie mrągowskim (22,8% ogółu korzystających). Wiele osób wybierało także Olsztyn (13,4%), powiat giżycki (12,7%), ostródzki (11,9%) i olsztyński (7,3%). W powiatach tych udzielono łącznie 63,2% noclegów w regionie.

Stopień wykorzystania miejsc noclegowych w 2009 r. tylko w 3 powiatach (w 2008 r. - 7) był wyższy od przeciętnego w województwie, tj. w: gołdapskim, mrągowskim i ostródzkim. Przyjeżdżający najdłużej przebywali w zakładzie uzdrowiskowym (średnio 22,1 dnia). Obiekt ten znajdował się w powiecie gołdapskim, gdzie przeciętny pobyt turystów wynosił 17,4 dnia, wobec 2,8 w województwie.

W 2009 r. w każdym powiecie funkcjonowały hotele. Największą liczbą miejsc noclegowych dysponowały obiekty zlokalizowane na terenie powiatu mrągowskiego (35,3% ogółu hoteli województwa), Olsztyna (15,1%), powiatu ostródzkiego (13,6%), giżyckiego (6,6%) i Elbląga (6,0%).

Turyści zagraniczni najchętniej korzystali z miejsc noclegowych w powiecie mrągowskim (42,4% ogółu turystów), w Olsztynie (13,3%), w powiecie giżyckim (11,7%), w Elblągu (8,7%) oraz w ostródzkim (6,6%).

Największy udział turystów zagranicznych wśród korzystających z obiektów noclegowych zanotowano w powiecie braniewskim (39,2%), mrągowskim (32,6%), kętrzyńskim (27,6%) oraz Elblągu (24,4%).