

TURYSTYKA W WOJEWÓDZTWIE WARMIŃSKO-MAZURSKIM W 2010 R.

Maj 2011

Region Warmii i Mazur to jeden z większych w Europie obszarów czystej przyrody i niezwykłych walorów krajobrazowych. Zaliczyć do nich należy strefę jezior z najatrakcyjniejszymi w kraju śródlądowymi szlakami turystycznymi, ukształtowanie terenu, nieskażone powietrze, a także rozległe obszary leśne. Duże możliwości wypoczynkowe i sportowo-rekreacyjne, bliskość lasów, cisza, spokój to elementy, które skłaniają wielu turystów do odwiedzania województwa warmińsko-mazurskiego, tym bardziej, że przyroda jest tu niezmiennie piękna niezależnie od pory roku.

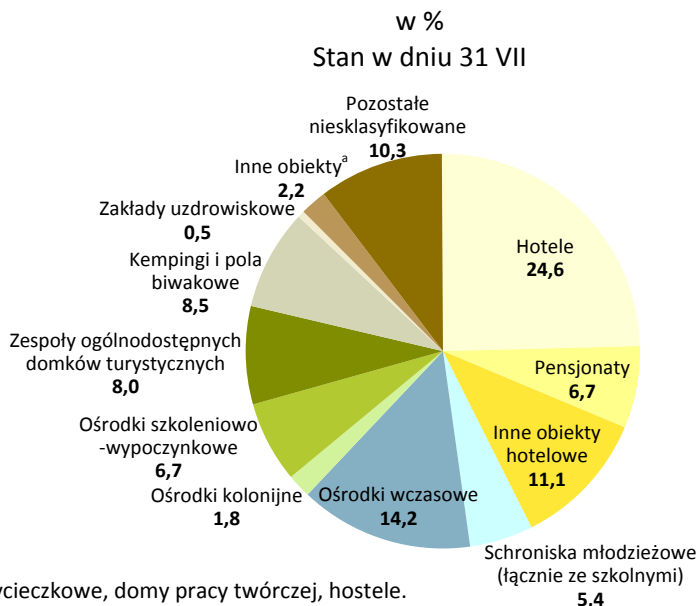
W 2010 r. w szczycie sezonu turystycznego (31 lipca) w województwie do dyspozycji turystów pozostawało 387 obiektów noclegowych zbiorowego zakwaterowania, które zapewniały 37,7 tys. miejsc noclegowych, w tym nieco ponad połowa (50,9%) to obiekty całoroczne.

Tabl. 1. Wybrane dane o obiektach noclegowych turystyki w 2010 r.

WYSZCZEGÓLNIENIE	Obiekty	Miejsca noclegowe		Korzystający z noclegów		Udzielone noclegi		Przeciętny czas pobytu w dniach
		ogółem	w tym całoroczne	ogółem	w tym turyści zagraniczni	ogółem	w tym turystom zagranicznym	
	Stan w dniu 31 VII							
Ogółem	387	37 722	19 213	898 771	144 700	2 407 502	361 077	2,7
Hotele	95	10 068	9 802	558 015	119 377	1 089 446	277 789	2,0
Motele	4	91	91	3 853	72	5 296	326	1,4
Pensjonaty	26	767	676	17 095	3 743	41 038	14 791	2,4
Inne obiekty hotelowe	43	2 146	1 954	62 202	5 527	137 923	16 331	2,2
Domy wycieczkowe	2	94	94	2 235	-	3 750	-	1,7
Schroniska młodzieżowe .. Szkolne schroniska	4	311	120	1 621	1	6 161	1	3,8
młodzieżowe.....	17	1 199	374	17 078	1 149	45 365	4 986	2,7
Ośrodki wczasowe	55	6 714	1 665	76 571	1 796	401 182	8 397	5,2
Ośrodki kolonijne	7	725	274	3 922	920	37 054	4 997	9,4
Ośrodki szkoleniowo- wypoczynkowe	26	3 617	2 273	51 608	1 044	202 927	4 793	3,9
Domy pracy twórczej	1	124	124	4 049	227	11 159	957	2,8
Zespoły ogólnodostępnych domków turystycznych ..	31	1 768	29	17 864	603	65 911	1 833	3,7
Kempingi	13	1 330	-	13 445	3 557	35 936	5 996	2,7
Pola biwakowe	20	1 495	-	7 588	620	22 495	1 088	3,0
Hostele	1	31	31	690	56	1 066	75	1,5
Zakłady uzdrowiskowe	2	395	395	9 483	225	110 296	419	11,6
Pozostałe niesklasyfikowane	40	6 847	1 311	51 452	5 783	190 497	18 298	3,7

Baza noclegowa składała się ze 168 obiektów hotelarskich oraz 219 pozostałych obiektów noclegowych turystyki. Wśród obiektów hotelarskich dominowały hotele, natomiast wśród pozostałych obiektów najwięcej było ośrodków wczasowych.

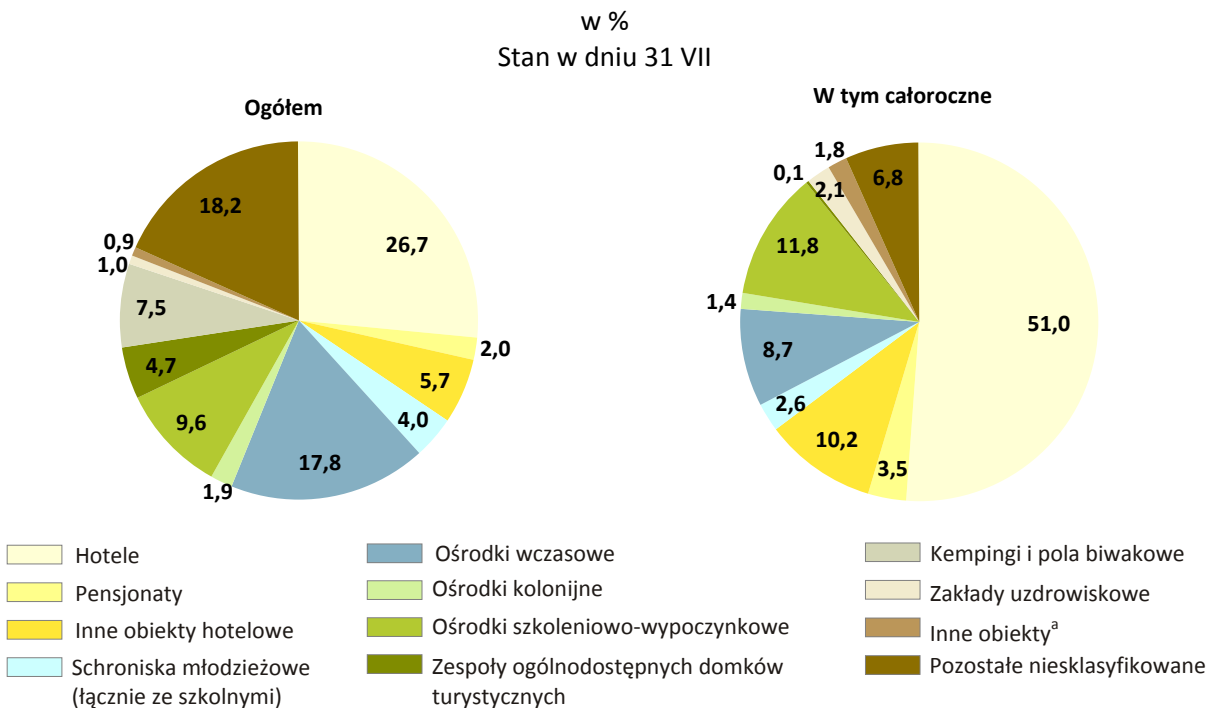
Struktura turystycznych obiektów zbiorowego zakwaterowania w 2010 r.



a Motele, domy wycieczkowe, domy pracy twórczej, hostele.

Według stanu z końca lipca 2010 r. również najwięcej miejsc noclegowych mieściło się w hotelach (26,7% ogólnej liczby miejsc w regionie), a także w ośrodkach wczasowych (17,8%). W porównaniu do poprzedniego roku liczba obiektów była mniejsza o 0,8%, a miejsc noclegowych o 1,7% (przy czym miejsc całorocznych o 1,5%).

Struktura miejsc noclegowych w obiektach turystycznych zbiorowego zakwaterowania w 2010 r.

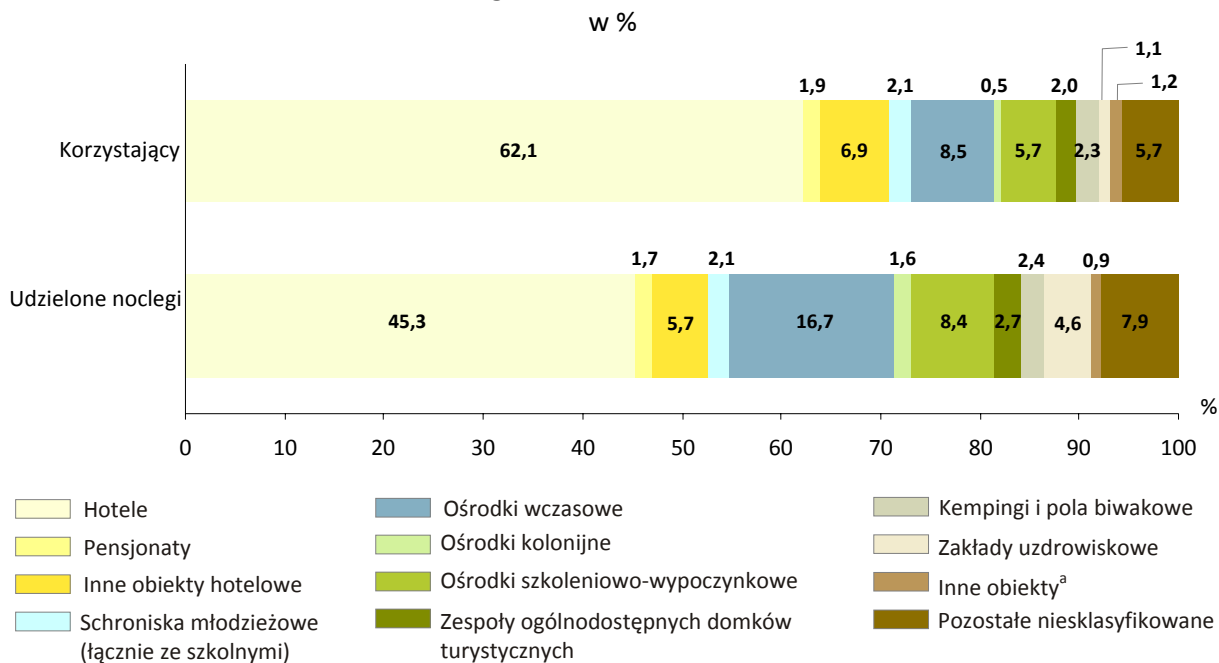


a Motele, domy wycieczkowe, domy pracy twórczej, hostele.

Średnio na jeden obiekt turystyczny w 2010 r. przypadało 97 miejsc noclegowych, w tym na obiekt całoroczny 82 miejsca (przed rokiem natomiast odpowiednio 98 i 91). Zmniejszył się w porównaniu do 2009 r. stopień wykorzystania miejsc noclegowych o 1,4 pkt proc. i wyniósł 28,2%. Przeciętny pobyt turysty w obiektach noclegowych skrócił się nieznacznie i wyniósł 2,7 dnia (w 2009 r. – 2,8 dnia). Zmniejszyła się również liczba placówek gastronomicznych, w końcu lipca 2010 r. funkcjonowało 461 obiektów gastronomicznych (o 40 mniej niż rok wcześniej), w tym 164 bary i kawiarnie, 100 stołówek, 143 restauracje.

W 2010 r. obiekty zbiorowego zakwaterowania przyjęły 898,8 tys. turystów, którym udzielono 2 407,5 tys. noclegów. W porównaniu z rokiem poprzednim, mimo spadku liczby obiektów noclegowych, wzrosła liczba osób korzystających z noclegów, jak i udzielonych noclegów (odpowiednio o 5,7% i 1,5%). Podobnie jak w latach poprzednich, turyści najchętniej korzystali z usług oferowanych przez hotele – zatrzymało się w nich 558,0 tys. osób, którym udzielono 1 089,4 tys. noclegów (62,1% ogółu korzystających ze wszystkich obiektów w województwie i 45,3% z udzielonych noclegów). Znaczna część turystów korzystających z hoteli (34,1%) wybierała obiekty trzygwiazdkowe. W następnej kolejności wybierano hotele czterogwiazdkowe (33,8%) oraz hotele dwugwiazdkowe (22,1%). Z hoteli pięciogwiazdkowych korzystało 2,7% wszystkich turystów.

Struktura korzystających i udzielonych noclegów w obiektach turystycznych zbiorowego zakwaterowania w 2010 r.

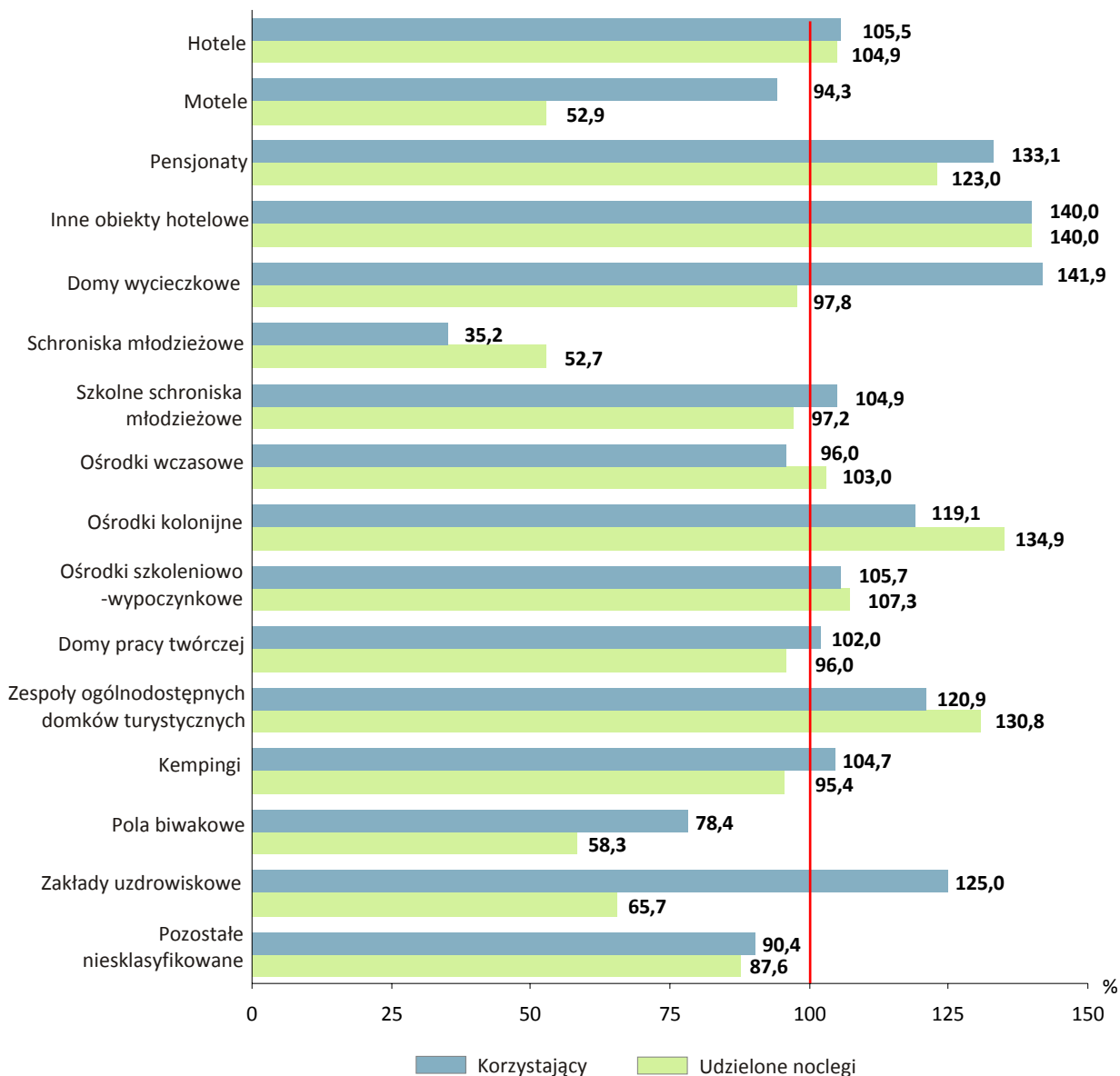


a Motele, domy wycieczkowe, domy pracy twórczej, hostele.

Wśród pozostałych obiektów największym zainteresowaniem turystów cieszyły się usługi noclegowe świadczone przez ośrodki wczasowe i szkoleniowo-wypoczynkowe. Z obiektów tych w 2010 r. skorzystało łącznie 128,2 tys. osób (14,3% ogółu korzystających), w tym najwięcej, bo 76,6 tys. turystów przebywało w ośrodkach wczasowych. Liczba noclegów w wymienionych obiektach wynosiła 604,1 tys. i stanowiła 25,1% wszystkich udzielonych noclegów w 2010 r.

W porównaniu do stanu sprzed roku wzrosła liczba korzystających z domów wycieczkowych (o 41,9%). Większą popularnością cieszyły się także m.in. pensjonaty, zakłady uzdrowiskowe, zespoły ogólnodostępnych domków turystycznych i ośrodki kolonijne.

**Zmiany w liczbie turystów korzystających oraz udzielonych noclegów
w wybranych obiektach turystycznych zbiorowego zakwaterowania w 2010 r.
2009=100**



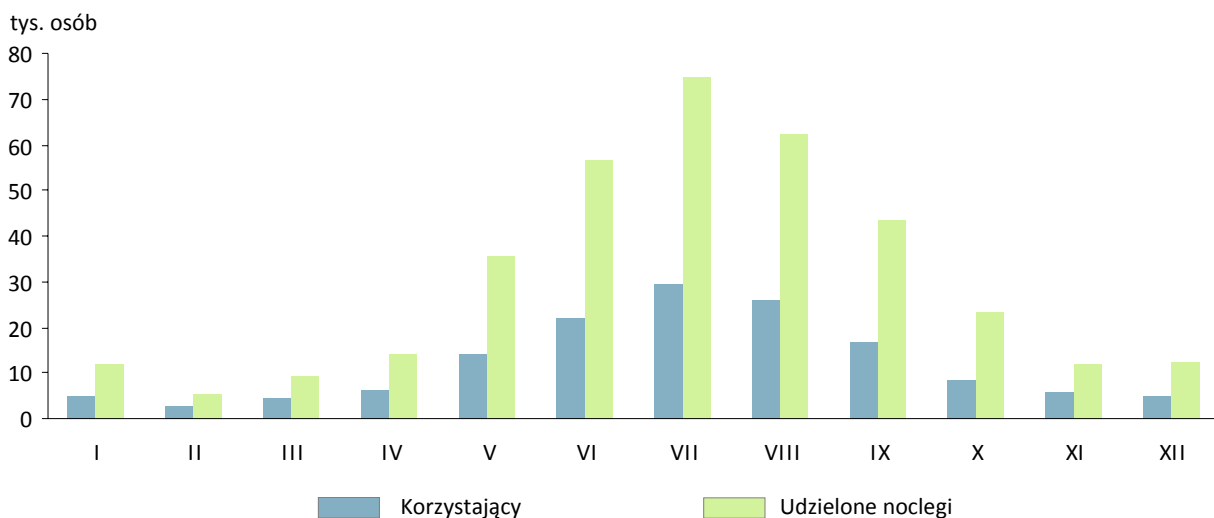
Stopień wykorzystania miejsc noclegowych w 2010 r. był zróżnicowany i zależał od rodzaju obiektu, a w szczególności od danego miesiąca w roku (w lipcu wyniósł 48,9%, w sierpniu – 45,1%, a w czerwcu – 32,4%). Najwyższym stopniem wykorzystania miejsc noclegowych (71,8%) charakteryzowały się zakłady uzdrowiskowe.

Tabl. 2. Stopień wykorzystania miejsc noclegowych w wybranych obiektach turystycznych zbiorowego zakwaterowania według miesięcy w 2010 r.

WYSZCZEGÓLNIENIE	Ogółem	I	II	III	IV	V	VI	VII	VIII	IX	X	XI	XII
		w procentach											
Ogółem	28,2	14,0	18,3	14,0	18,9	25,7	32,4	48,9	45,1	25,8	21,4	18,2	15,5
w tym:													
Hotele	30,4	17,0	23,9	17,1	22,4	32,0	39,6	51,8	53,2	38,9	25,1	22,0	19,9
Motele	16,6	15,8	19,7	11,6	20,4	13,0	23,6	15,2	18,4	18,8	14,9	11,1	17,7
Pensjonaty	17,1	6,2	7,2	7,4	9,2	16,5	24,3	41,8	36,1	20,0	9,4	6,8	5,5
Schroniska młodzieżowe	13,5	5,7	9,8	7,4	8,8	24,0	21,0	20,0	8,8	8,6	9,0	19,3	4,4
Szkolne schroniska													
młodzieżowe	23,1	8,8	13,8	8,9	8,4	24,1	34,4	41,2	34,6	17,4	14,6	11,4	12,3
Ośrodki wczasowe	33,6	6,0	5,4	2,4	12,6	21,5	30,5	68,3	56,1	24,7	11,0	8,7	12,1
Ośrodki kolonijne	33,5	12,5	9,4	17,1	13,6	7,3	24,5	65,2	66,8	8,8	24,8	14,8	11,5
Ośrodki szkoleniowo-wypoczynkowe	23,3	6,2	6,4	6,1	9,2	20,4	29,4	50,3	51,7	17,8	15,0	4,2	4,5
Domy pracy twórczej ...	24,8	7,3	8,3	5,2	17,8	33,9	37,4	65,3	63,8	33,3	9,2	12,6	1,9
Zespoły ogólnodostępnych domków turystycznych	28,8	0,9	-	-	0,9	15,9	14,7	49,0	38,5	19,4	0,5	-	0,7
Kempingi	21,1	-	-	-	-	4,1	11,8	44,0	27,5	2,5	-	-	-
Pola biwakowe	23,3	-	-	-	-	3,3	2,7	34,6	21,1	0,5	-	-	-
Hostele	18,8	-	-	-	-	-	-	23,9	26,6	17,5	8,4	11,0	25,2
Zakłady uzdrowiskowe	71,8	42,6	56,7	54,2	79,5	70,9	80,4	80,7	86,0	87,9	86,5	77,7	41,2
Pozostałe niesklasyfikowane	24,5	14,4	20,5	16,1	17,0	32,1	40,2	31,4	28,5	12,1	20,0	18,8	12,5

Turyści zagraniczni przebywający w 2010 r. w regionie stanowili 16,1% wszystkich korzystających z obiektów. W porównaniu do 2009 roku liczba gości z zagranicy, jak i liczba udzielonych im noclegów, były mniejsze odpowiednio o 3,2% i 5,2%. Obcokrajowcy najczęściej korzystali z hoteli (82,5%), w tym głównie z trzygwiazdkowych. Przeciętny czas pobytu cudzoziemców w obiektach zbiorowego zakwaterowania wyniósł 2,5 dnia. Najdłużej turyści zagraniczni przebywali w ośrodkach kolonijnych – 5,4 dnia (przed rokiem 7,4 dnia).

Korzystający oraz udzielone noclegi turystom zagranicznym w obiektach zbiorowego zakwaterowania w 2010 r.

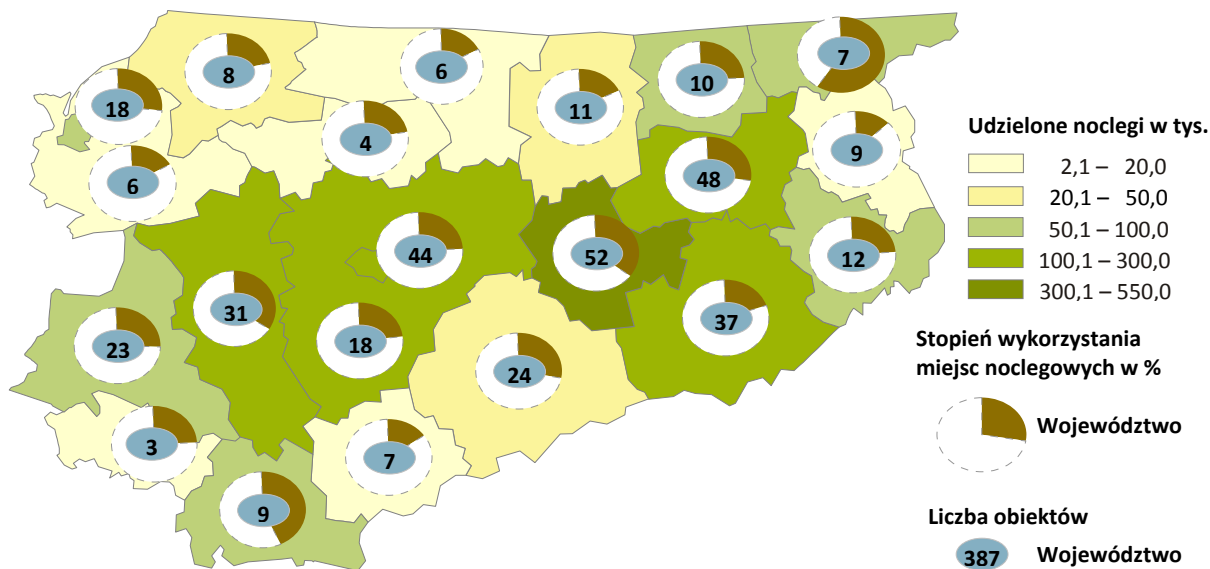


Zdecydowanie najczęściej odwiedzali Warmię i Mazury Europejczycy. Stanowili oni 97,3% ogółu turystów zagranicznych korzystających z obiektów noclegowych, przy czym najwięcej gości to Niemcy – 58,2% i Rosjanie – 11,7% (w 2009 r. odpowiednio 60,5% i 8,7%). Przybywający z Ameryki Północnej stanowili 1,5%, a z Azji 1,0%.

Turystom zagranicznym w ciągu 2010 r. udzielono 361,1 tys. noclegów. W większości wybierali oni noclegi w hotelach (76,9 %), najczęściej w trzy- i czterogwiazdkowych.

W województwie (według stanu na 31 VII 2010 r.) najwięcej obiektów zbiorowego zakwaterowania, jak i miejsc noclegowych, znajdowało się w środkowej części regionu. Pod względem liczby obiektów dominowały powiaty: mrągowski, giżycki, olsztyński i piski, natomiast największą liczbą miejsc noclegowych dysponowały powiaty: Olsztyn, powiat mrągowski, giżycki, olsztyński, które skupiały 41,9% wszystkich obiektów i 54,4% miejsc noclegowych.

Obiekty, udzielone noclegi i stopień wykorzystania miejsc noclegowych w obiektach turystycznych zbiorowego zakwaterowania według powiatów w 2010 r.



Najwięcej turystów korzystało z bazy noclegowej w powiecie mrągowskim (21,0% ogółu korzystających). Wiele osób wybierało także Olsztyn (13,5%), powiat ostródzki (12,4%) giżycki (12,3%). W powiatach tych udzielono łącznie 53,8% noclegów w regionie.

Stopień wykorzystania miejsc noclegowych w 2010 r. w 5 powiatach (w 2009 r. – 3) był wyższy od przeciętnego w województwie, tj. w: gołdapskim, działdowskim, mrągowskim, ostródzkim i szczycieńskim. Przyjeżdżający najdłużej przebywali w zakładach uzdrowiskowych (średnio 11,6 dnia). Obiekty te znajdowały się w powiecie gołdapskim, gdzie przeciętny pobyt turystów wynosił 9,9 dnia, wobec 2,7 w województwie.

W 2010 r. w każdym powiecie funkcjonowały hotele. Największą liczbą miejsc noclegowych dysponowały obiekty zlokalizowane na terenie powiatu mrągowskiego (29,8% ogółu hoteli województwa), powiatu ostródzkiego (15,0%), Olsztyna (13,7%) i powiatu giżyckiego (7,9%).

Turyści zagraniczni najchętniej korzystali z miejsc noclegowych w powiecie mrągowskim (40,0% ogółu turystów), w powiecie giżyckim (14,2%), w Olsztynie (13,5%) oraz w Elblągu (7,9%).

Największy udział turystów zagranicznych wśród korzystających z obiektów noclegowych zanotowano w powiecie braniewskim (43,2%), mrągowskim (30,7%), kętrzyńskim (24,9%) oraz Elblągu (21,7%).

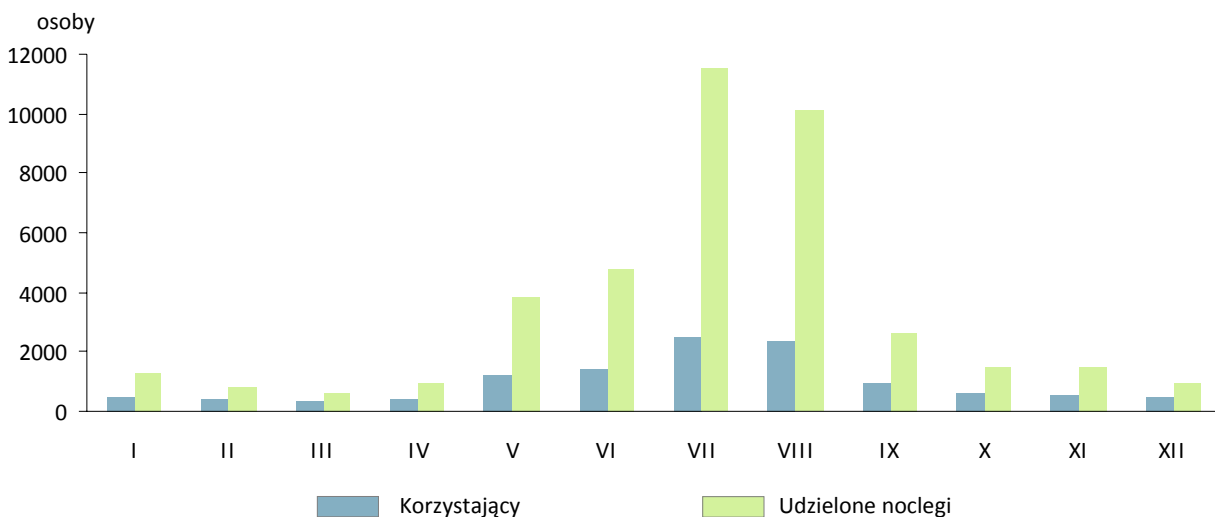
Zgodnie z klasyfikacją stosowaną przez Eurostat obiekty noclegowe dzielą się na obiekty zbiorowego i indywidualnego zakwaterowania. Do obiektów indywidualnego zakwaterowania zalicza się pokoje gościnne (kwatery prywatne) oraz gospodarstwa agroturystyczne.

Od 2009 r. urzędy miast i gmin zobowiązane zostały do przekazywania informacji o obiektach noclegowych (m.in. w pokojach gościnnych, kwaterach agroturystycznych). Na podstawie tych informacji utworzona została wstępna kartoteka do badania obiektów indywidualnego zakwaterowania posiadających 10 i więcej miejsc noclegowych.

Zarejestrowana w końcu 2010 r. baza obiektów noclegowych indywidualnego zakwaterowania na terenie województwa liczyła 487 podmiotów, które dysponowały łącznie 1 087 miejscami noclegowymi. W bazie tej znajdowało się 271 kwater agroturystycznych (608 miejsc) oraz 216 pokoi gościnnych (479 miejsc noclegowych). Zarówno wśród kwater agroturystycznych, jak i pokoi gościnnych, przeważały obiekty całoroczne – odpowiednio 70,9% i 69,4%. Z obiektów indywidualnego zakwaterowania w 2010 r. skorzystało 11,6 tys. turystów, którym udzielono 40,4 tys. noclegów. Średni czas pobytu wyniósł 3,5 dnia, czyli więcej niż w obiektach zbiorowego zakwaterowania.

W obiektach indywidualnego zakwaterowania najwięcej turystów korzystało w miesiącach wakacyjnych: lipcu, sierpniu i czerwcu oraz w maju i wrześniu. W tych miesiącach udzielono też najwięcej noclegów.

Korzystający oraz udzielone noclegi w obiektach indywidualnego zakwaterowania w 2010 r.



W ujęciu przestrzennym z bazy noclegowej indywidualnego zakwaterowania w 2010 r. najwięcej turystów korzystało w powiatach: olsztyńskim, mrągowskim, giżyckim oraz piskim. Najwięcej noclegów udzielono w powiatach: olsztyńskim, piskim, giżyckim i szczycieńskim.