

# Turystyka w województwie warmińsko-mazurskim w 2021 r.

18.05.2022 r.

↓ **2,7%**

Spadek liczby obiektów noclegowych

Na koniec lipca 2021 r. liczba obiektów noclegowych oraz miejsc noclegowych była mniejsza niż w takim samym okresie poprzedniego roku. Zwiększyła się natomiast liczba turystów korzystających z obiektów, jak i udzielonych noclegów, co wpłynęło na wzrost stopnia wykorzystania miejsc noclegowych. Mniejsze niż rok wcześniej było zainteresowanie

ze strony turystów zagranicznych. Obecna sytuacja w turystyce jest pochodną zmian, które miały miejsce od początku pandemii Covid-19, czyli od 2019 r.

## Baza noclegowa

Województwo warmińsko-mazurskie to jeden z większych w Europie obszarów atrakcyjnych przyrodniczo o niezwykłych walorach krajobrazowych. Duże możliwości wypoczynkowe i sportowo-rekreacyjne, czyste powietrze, bliskość lasów, liczne jeziora, które wraz z kanałami i rzekami tworzą długie i urokliwe szlaki wodne, cisza, spokój to elementy, które skłaniają wielu turystów do odwiedzania województwa warmińsko-mazurskiego, tym bardziej, że przyroda jest tu niezmiernie piękna niezależnie od pory roku.

Według stanu na dzień 31 lipca 2021 r. w województwie do dyspozycji turystów pozostawało 477 obiektów noclegowych (posiadających 10 lub więcej miejsc noclegowych), które zapewniały 38,9 tys. miejsc noclegowych. Ponad połowa (57,4%) to obiekty całoroczne.

W niemal wszystkich województwach (oprócz lubelskiego) liczba obiektów noclegowych zmniejszyła się w porównaniu z 2020 r.

Na bazę noclegową w 2021 r. składało się 477 obiektów noclegowych, w tym ponad połowa to obiekty całoroczne

Tablica 1. Wybrane dane o obiektach noclegowych turystyki w 2021 r.

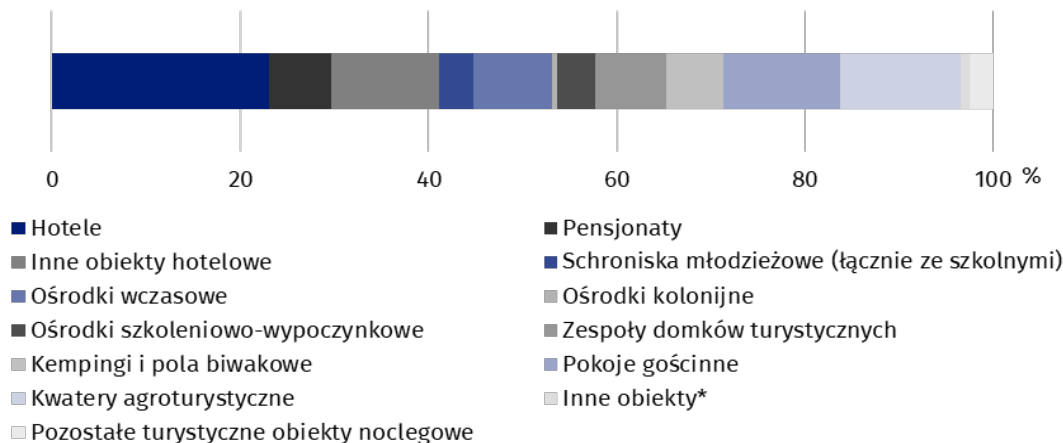
WYSZCZEGÓLNIENIE	Obiekty	Miejsca noclegowe		Korzystający z noclegów		Udzielone noclegi		
		ogółem	w tym całoroczne	ogółem	w tym turyści zagraniczni	ogółem	w tym turystom zagranicznym	
		Stan w dniu 31 lipca						
<b>OGÓŁEM</b>	<b>2021</b>	<b>477</b>	<b>38 856</b>	<b>22 701</b>	<b>936 454</b>	<b>38 246</b>	<b>2 561 012</b>	<b>104 882</b>
	2020	490	40 026	23 544	872 936	45 487	2 372 710	119 984
	2019	541	42 998	24 667	1 377 450	164 721	3 379 520	395 351
Obiekty hotelowe		197	17 904	16 931	711 460	32 434	1 576 678	83 048
Obiekty noclegowe krótkotrwałego zakwaterowania		251	18 168	5 770	202 296	3 796	917 126	18 323
Kempingi i pola biwakowe		29	2 784	-	22 698	2 016	67 208	3 511

Na bazę noclegową województwa warmińsko-mazurskiego składało się 197 obiektów hotelowych (hotele, motele, pensjonaty i inne obiekty hotelowe) i 280 pozostałych obiektów noclegowych turystyki. W pierwszej grupie dominowały hotele, natomiast wśród pozostałych obiektów najliczniejszą grupą były kwatery agroturystyczne, pokoje gościnne, ośrodki wczasowe oraz zespoły domków turystycznych.

Zmiany w liczbie obiektów noclegowych w porównaniu do 2020 r. dotyczyły głównie pensjonatów (mniej o 5 obiektów), ośrodków wczasowych (mniej o 4), pól biwakowych (mniej o 3), hoteli i zespołów domków turystycznych (odpowiednio mniej po 2 obiekty). Wzrosła m. in. liczba ośrodków szkoleniowo-wypoczynkowych i schronisk młodzieżowych, łącznie ze szkolnymi (odpowiednio więcej po 3 obiekty).

### Wykres 1. Struktura turystycznych obiektów noclegowych w 2021 r.

Stan w dniu 31 lipca



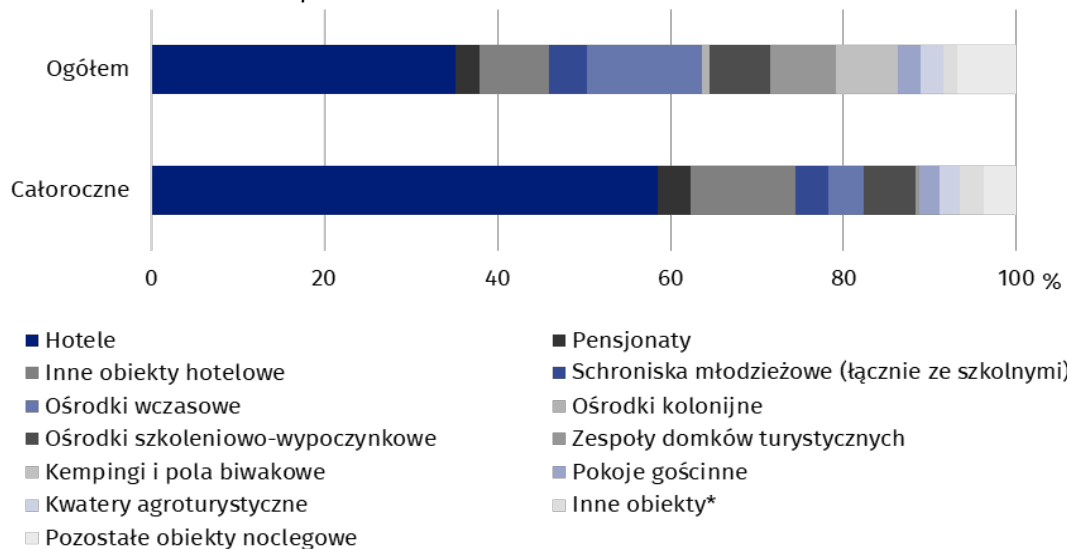
\*Motele, domy wycieczkowe, domy pracy twórczej, hostele, zakłady uzdrowiskowe.

Według stanu z końca lipca najwięcej miejsc noclegowych mieściło się w hotelach (35,1% ogólnej liczby miejsc w województwie), a także w ośrodkach wczasowych (13,3%), innych obiektach hotelowych (8,1%), zespołach domków turystycznych (7,5%) i ośrodkach szkoleniowo-wypoczynkowych (7,1%).

Liczba miejsc noclegowych w porównaniu do tego samego okresu 2020 r. zmniejszyła się o 2,9% (mniej o 1 170 miejsc noclegowych). Oprócz warmińsko-mazurskiego, jeszcze w 6 województwach (dolnośląskim, lubuskim, łódzkim, opolskim, podlaskim i pomorskim) zanotowano spadek. Całorocznych miejsc noclegowych było mniej o 3,6%.

### Wykres 2. Struktura miejsc noclegowych w obiektach noclegowych w 2021 r.

Stan w dniu 31 lipca



Ponad połowa oferowanych miejsc noclegowych znajdowała się w obiektach całorocznych

\*Motele, domy wycieczkowe, domy pracy twórczej, hostele, zakłady uzdrowiskowe.

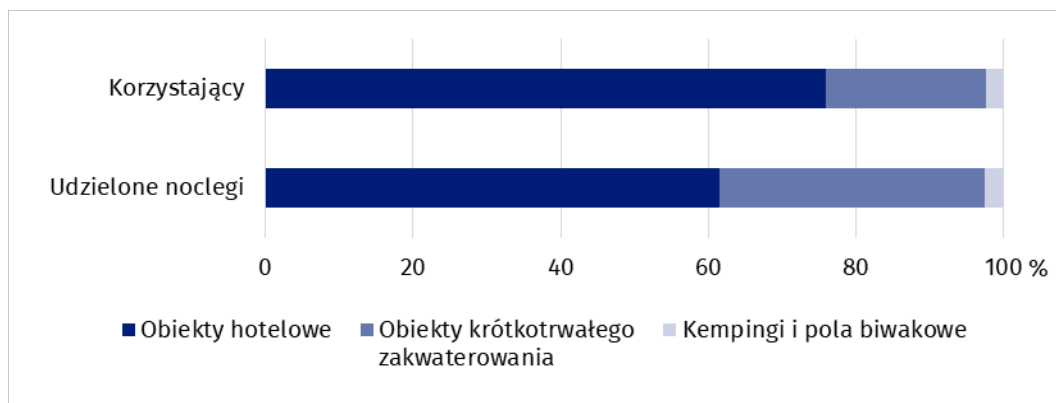
Średnio na jeden obiekt turystyczny przypadało 81 miejsc noclegowych, a na obiekt całoroczny 83 miejsca. Stopień wykorzystania miejsc noclegowych wynosił 31,3%, a przeciętny pobyt turysty w obiektach noclegowych obejmował blisko 3 noclegi. W końcu lipca 2021 r. w obiektach noclegowych funkcjonowało 426 obiektów gastronomicznych, z tego 177 restauracji, 134 bary i kawiarnie, 83 stołówki i 32 punkty gastronomiczne.

### Wykorzystanie bazy noclegowej

W 2021 r. obiekty noclegowe przyjęły 936,5 tys. turystów, którym udzielono 2 561,0 tys. noclegów. W porównaniu z 2020 r. było to o 7,3% turystów więcej i o 7,9% więcej udzielonych noclegów. W warmińsko-mazurskim wystąpił najmniejszy procentowy przyrost liczby turystów korzystających z noclegów, jak i liczby udzielonych noclegów w porównaniu z innymi województwami, ale należy pamiętać, że warmińsko-mazurskie rok wcześniej, w 2020 r., było jednym z województw, które najłagodniej odczuły skutki Covid-19 pod względem wykorzystania bazy noclegowej. Wówczas, w porównaniu z 2019 r., w Polsce liczba turystów korzystających z noclegów spadła o połowę, natomiast w warmińsko-mazurskim – o 37% i był to wtedy jeden z najmniejszych spadków (mniejszy spadek był tylko w zachodniopomorskim). Konsekwencją łagodniejszego spadku liczby korzystających z noclegów w 2020 r. był wolniejszy wzrost w 2021 r. Podobnie jak w przypadku liczby osób korzystających z noclegów, również liczba udzielonych noclegów wzrosła we wszystkich województwach, a w województwie warmińsko-mazurskim wzrost ten był niewielki. Jednak rok wcześniej liczba udzielonych noclegów nie spadła tak znacznie, jak w innych województwach (w 2020 r. w warmińsko-mazurskim zanotowano najmniejszy spadek liczby udzielonych noclegów).

Podobnie jak w latach poprzednich, turyści najchętniej korzystali z usług oferowanych przez hotele – zatrzymało się w nich 631,9 tys. osób, którym udzielono 1 358,3 tys. noclegów (67,5% ogółu korzystających ze wszystkich obiektów w województwie).

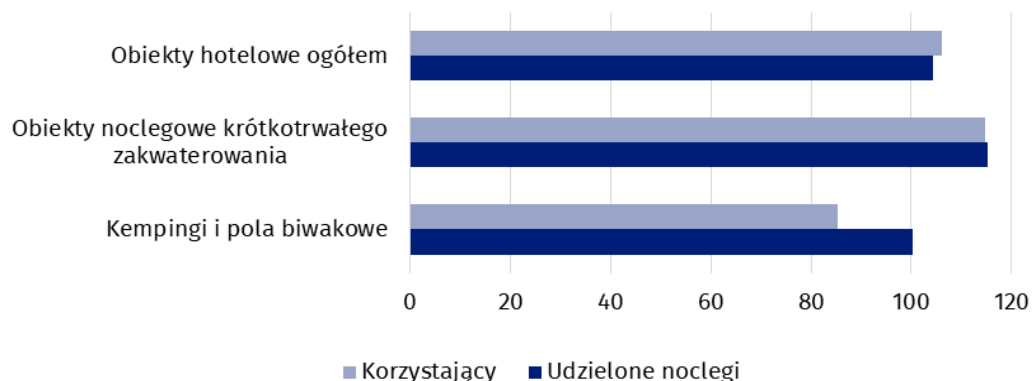
### Wykres 3. Struktura korzystających i udzielonych noclegów w obiektach noclegowych w 2021 r.



Najwięcej turystów korzystało z hoteli czterogwiazdkowych (46,4%). W następnej kolejności wybierano hotele trzygwiazdkowe (31,4%) oraz dwugwiazdkowe (10,9%). Z hoteli pięcigwiazdkowych korzystało 8,1% turystów.

Wśród obiektów noclegowych krótkotrwałego zakwaterowania dużym zainteresowaniem turystów cieszyły się usługi noclegowe świadczone przez ośrodki wczasowe, ośrodki szkoleniowo-wypoczynkowe oraz zespoły domków turystycznych. W obiektach tych nocowało 15,1% ogółu korzystających. Liczba udzielonych noclegów w wymienionych obiektach wynosiła 589,2 tys., co stanowiło 23,0% udzielonych noclegów.

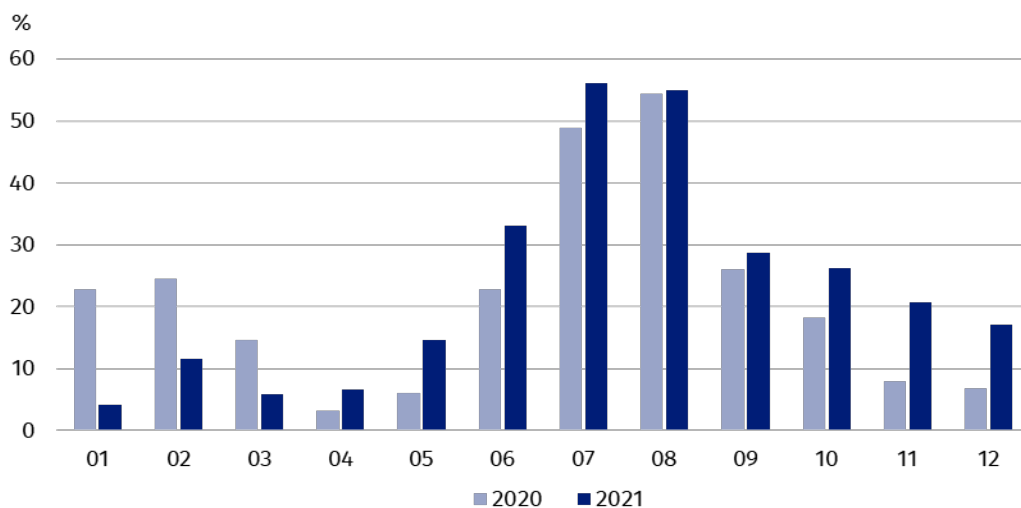
**Wykres 4. Zmiany w liczbie turystów korzystających oraz udzielonych noclegów w 2021 r. 2020=100**



W 2021 r. stopień wykorzystania miejsc noclegowych w województwie wyniósł 31,3% (był o 1 p.proc. niższy niż w Polsce). Był to jeden z najwyższych wskaźników w kraju – wyższy miały 4 województwa: małopolskie, kujawsko-pomorskie, pomorskie i zachodniopomorskie. We wszystkich województwach stopień wykorzystania miejsc noclegowych był wyższy niż rok wcześniej. W warmińsko-mazurskim wskaźnik ten niemal wrócił do poziomu sprzed Covid-19 (31,8% w 2019 r.), przeciętnie w Polsce był jeszcze o 8,3 p.proc. niższy niż w 2019 r.

Stopień wykorzystania miejsc noclegowych zależał od rodzaju obiektu oraz od miesiąca w roku. Najwyższy stopień wykorzystania miejsc noclegowych w województwie zanotowano w ośrodkach kolonijnych (60,5%), ośrodkach wczasowych (39,2%), hotelach (34,9%), ośrodkach szkoleniowo-wypoczynkowych (33,6%) i zespołach domków turystycznych (27,2%). Największy stopień wykorzystania miejsc noclegowych zanotowano w lipcu (56,2%), sierpniu (54,9%) i w czerwcu (33,1%).

**Wykres 5. Stopień wykorzystania miejsc noclegowych w obiektach noclegowych według miesięcy**



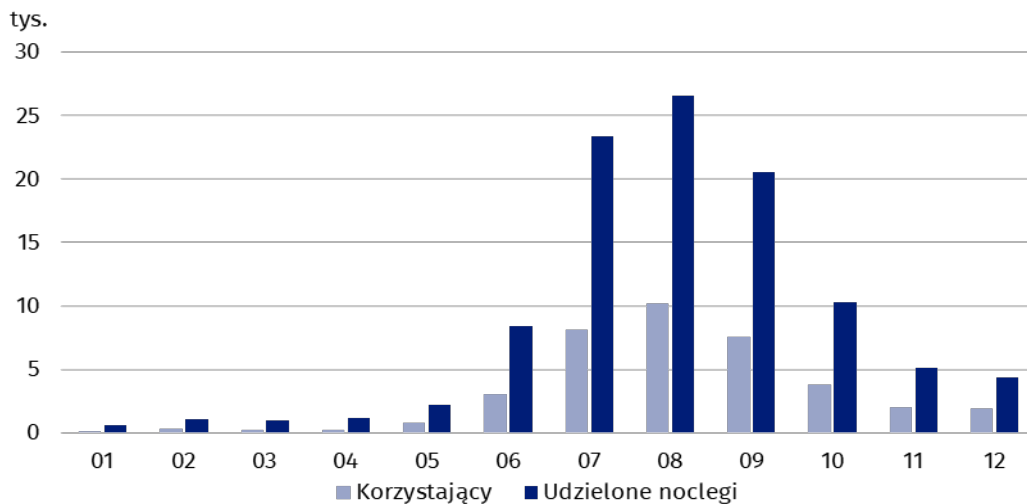
#### Turyści zagraniczni korzystający z bazy noclegowej

Turyści zagraniczni przebywający w regionie stanowili 4,1% korzystających z obiektów noclegowych. W 2021 r. nadal spadała liczba turystów zagranicznych korzystających z noclegów (podobnie jak w 5 innych województwach) – w warmińsko-mazurskim było ich o 15,9% mniej niż przed rokiem.

Obcokrajowcy najczęściej korzystali z hoteli (76,6%), w tym głównie z trzy- i czterogwiazdkowych. Przeciętny czas pobytu cudzoziemców w obiektach noclegowych turystyki wyniósł niecałe 3 noclegi. Dłuższy czas pobytu turystów zagranicznych odnotowano m.in. w ośrodkach wczasowych (około 6 noclegów), schroniskach młodzieżowych, łącznie ze szkolnymi (5 noclegów), ośrodkach szkoleniowo-wypoczynkowych (około 5 noclegów), kwaterach agroturystycznych (ponad 3 noclegi), kwaterach prywatnych/pokojach gościnnych (około 3 noclegi).

Liczba turystów zagranicznych korzystających z noclegów była mniejsza niż rok wcześniej. Przeciętny czas pobytu turysty pozostał na zbliżonym poziomie i trwał blisko 3 noclegi

**Wykres 6. Turyści zagraniczni korzystający z noclegów oraz udzielone im noclegi według miesięcy w 2021 r.**



Najwięcej turystów zagranicznych korzystających z obiektów noclegowych przyjeżdżało do województwa warmińsko-mazurskiego z Niemiec – 19,6 tys. (51,3%). Znaczną grupą korzystających byli też Litwini – 3,5 tys. (9,0%) oraz mieszkańcy Ukrainy – 1,9 tys. (4,9%) i Wielkiej Brytanii – 1,7 tys. (4,6%).

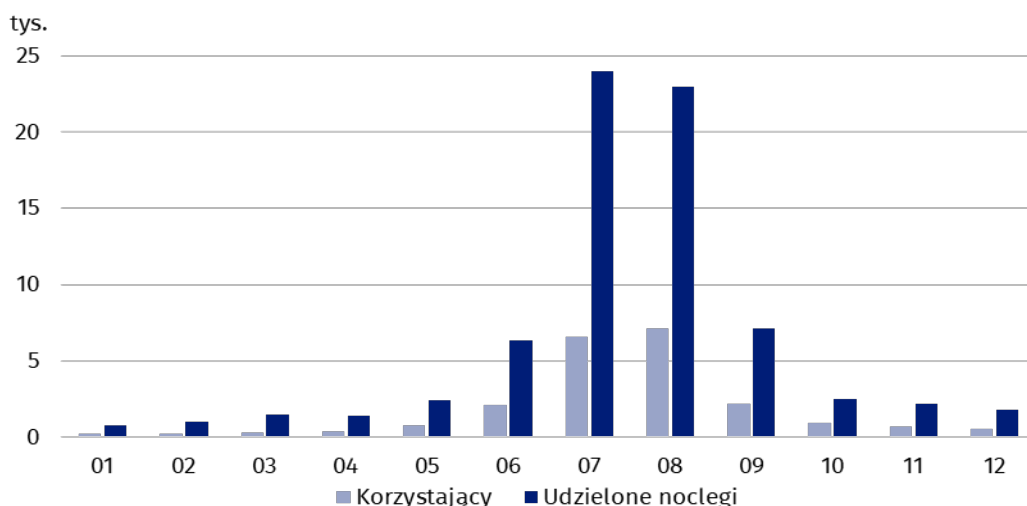
Turystom zagranicznym w ciągu roku udzielono blisko 104,9 tys. noclegów. W większości były to noclegi w hotelach (69,4%), najczęściej w trzy- i czterogwiazdkowych.

Najwięcej turystów zagranicznych korzystających z noclegów w województwie przyjechało z Niemiec, Rosji i Litwy

#### Pokoje gościnne i kwatery agroturystyczne

Na terenie województwa funkcjonowało 120 pokoi gościnnych i kwater agroturystycznych, które dysponowały łącznie 2,0 tys. miejsc noclegowych. Z obiektów tych skorzystało 21,9 tys. turystów, którym udzielono 73,9 tys. noclegów. Turyści korzystali z nich głównie w sierpniu, lipcu, wrześniu i czerwcu. W tych samych miesiącach udzielono najwięcej noclegów.

**Wykres 7. Korzystający oraz udzielone noclegi w pokojach gościnnych i kwaterach agroturystycznych według miesięcy w 2021 r.**



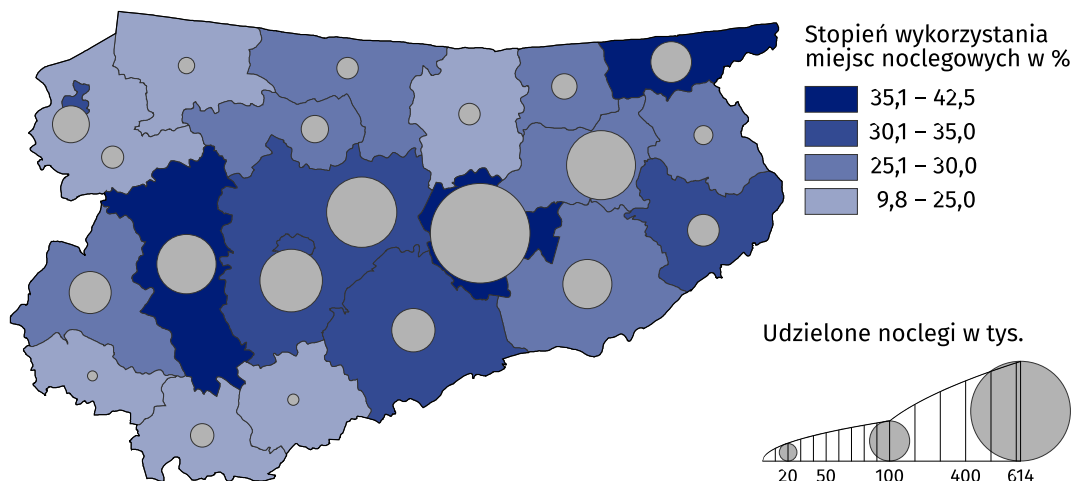
Przeciętny turysta korzystał z ponad 3 noclegów w pokojach gościnnych i kwaterach agroturystycznych. Najdłużej w pokojach gościnnych i kwaterach agroturystycznych turyści przebywali w lutym i marcu (ponad 5 noclegów), w styczniu (ok 5 noclegów), w grudniu, lipcu i kwietniu (blisko 4 noclegi), oraz w sierpniu, wrześniu i listopadzie (ponad 3 noclegi).

## Baza noclegowa i jej wykorzystanie w powiatach

W województwie (według stanu na 31 lipca) najwięcej obiektów zbiorowego zakwaterowania, jak i miejsc noclegowych, znajdowało się w środkowej części regionu. Pod względem liczby obiektów dominowały powiaty: mrągowski, giżycki, olsztyński i piski. Największą liczbę miejsc noclegowych posiadały powiaty: mrągowski, giżycki, olsztyński, Olsztyn i ostródzki. W powiecie mrągowskim udzielono aż 614,6 tys. (24,0%) noclegów ogółem. Pod względem udzielonych noclegów wyróżniły się również powiaty: olsztyński, giżycki, Olsztyn i ostródzki.

Niemal 1/4 udzielonych noclegów to noclegi udzielone w powiecie mrągowskim

**Mapa 1. Stopień wykorzystania miejsc noclegowych i udzielone noclegi według powiatów w 2021 r.**



Spośród wszystkich turystów korzystających z bazy noclegowej w województwie najwięcej osób nocowało w powiecie mrągowskim (23,1% ogółu korzystających). Wiele osób wybierało także powiat giżycki (12,4%), Olsztyn (11,9%) i powiat olsztyński (10,1%). W powiatach tych udzielono łącznie 56,7% noclegów w regionie.

Stopień wykorzystania miejsc noclegowych w czterech powiatach był wyższy od przeciętnego w województwie, tj. w: gołdapskim, mrągowskim, ostródzkim i olsztyńskim.

Turystom zagranicznym najwięcej noclegów udzielono w powiecie mrągowskim (28,3% ogółu udzielonych noclegów turystom zagranicznym w województwie), Olsztynie (14,2%) i powiecie giżyckim (12,6%). Największy udział turystów zagranicznych wśród korzystających z obiektów noclegowych zanotowano w powiecie kętrzyńskim (11,4%), powiecie braniewskim (10,9%), Elblągu (9,0%), powiecie węgorzewskim (6,5%) oraz elbląskim (6,2%).

**Tablica 2. Wybrane dane o obiektach noclegowych turystyki według powiatów w 2021 r.**

WYSZCZEGÓLNIENIE	Obiekty	Miejsca noclegowe		Korzystający z noclegów		Udzielone noclegi		Stopień wykorzystania miejsc noclegowych
		ogółem	w tym całoroczne	ogółem	w tym turyści zagraniczni	ogółem	w tym turystom zagranicznym	
	Stan w dniu 31 lipca							
<b>OGÓŁEM</b>	477	38 856	22 701	936 454	38 246	2 561 012	104 882	31,3
Powiaty:								
bartoszycki	6	379	379	11 815	313	28 775	927	27,2
braniewski	7	270	255	7 426	808	17 409	2 139	18,7
działdowski	11	947	345	7 453	240	35 611	1 424	24,9
elbląski	8	435	397	12 676	789	31 365	3 772	23,4
etcki	16	1 168	878	23 634	1 169	63 896	3 271	31,0
giżycki	56	4 876	2 781	116 333	5 903	292 282	13 165	29,1
gotdapski	10	994	718	16 222	427	102 584	753	42,5
iławski	24	1 478	1 069	43 037	466	109 867	1 228	27,2
kętrzyński	9	494	390	15 572	1 776	29 239	2 581	20,6
lidzbarski	13	591	568	20 862	746	47 884	2 320	27,4
mrągowski	86	7 612	4 636	216 148	10 454	614 590	29 657	36,6
nidzicki	8	308	166	2 438	14	8 487	41	19,1
nowomiejski	3	340	140	1 952	26	6 070	37	9,8
olecki	9	430	175	9 637	281	22 832	1 024	28,9
olsztyński	48	4 455	2 427	94 542	770	302 495	2 006	33,1
ostródzki	39	3 335	1 737	83 653	1 533	215 826	5 313	36,5
piski	47	3 085	1 369	50 113	757	147 020	2 179	26,5
szczywieński	24	1 745	951	38 795	996	116 350	3 485	30,3
węgorzewski	18	957	420	12 296	802	40 561	5 413	25,8
Miasta na prawach powiatu								
Elbląg	13	1 045	758	40 775	3 675	84 619	9 268	31,1
Olsztyn	22	3 912	2 142	111 075	6 301	243 250	14 879	30,4

W przypadku cytowania danych Głównego Urzędu Statystycznego prosimy o zamieszczenie informacji: „Źródło danych GUS”, a w przypadku publikowania obliczeń dokonanych na danych opublikowanych przez GUS prosimy o zamieszczenie informacji: „Opracowanie własne na podstawie danych GUS”.

Opracowanie merytoryczne:  
**Urząd Statystyczny w Olsztynie**  
**Dyrektor Marek Morze**  
Tel.: 89 524 36 66

Rozpowszechnianie:  
**Warmińsko-Mazurski Ośrodek Badań Regionalnych**  
**Agnieszka Wobolewicz**  
Tel.: 89 524 36 16

**Współpraca z mediami:**

Tel.: 89 524 36 14

**e-mail: [J.Balcerzak@stat.gov.pl](mailto:J.Balcerzak@stat.gov.pl)**



[olsztyn.stat.gov.pl](http://olsztyn.stat.gov.pl)



[@Olsztyn\\_STAT](https://twitter.com/Olsztyn_STAT)



[@UrzadStatystycznyOlsztyn](https://www.facebook.com/UrzadStatystycznyOlsztyn)

**Powiązane opracowania**

[Turystyczna baza noclegowa w Polsce w 2016 r.](#)

[Turystyka w 2020 roku](#)

[Turystyka w Unii Europejskiej – dane za 2020 rok](#)

[Turystyka w województwie warmińsko-mazurskim w latach 2018–2020](#)

[Biuletyn Statystyczny Województwa Warmińsko-Mazurskiego – IV kwartał 2021 r.](#)

[Turystyka w Polsce w obliczu pandemii COVID-19](#)

**Temat dostępny w bazach danych**

[Bank Danych Lokalnych \(BDL\)](#)

**Ważniejsze pojęcia dostępne w słowniku**

[Turystyczny obiekt noclegowy](#)

[Turystyka](#)